



KAYSERİ İLİNDE COĞRAFİ UNSURLARA GÖRE VERİLEN YERLEŞME ADLARININ KÜLTÜREL COĞRAFYAYA BAĞLAMINDA İNCELENMESİ

Analysis of the Settlement Names Given According to Geographical Elements in Kayseri Province in the Context of Cultural Geography

Serkan KÖKSAL*

ÖZ

Yer adları, yapısı itibariyle dilsel bir unsur olup içerisinde bulunduğu topluma ait kültürel değerleri barındırmaktadır. Yer adına anlam katan kültürel değerler ise belli bir tarihi sürecin sonunda ortaya çıkmaktadır. Bu açıdan yer adlarının incelenmesiyle bir milletin dil yapısı, tarihi gelişimi ve kültürel değerlerinin oluşum süreci hakkında da bilgiler elde edilmektedir. Çalışmanın amacı Kayseri ilinde yer adları değiştirilerek coğrafi unsurların ne derece etkili olduğunu, bu coğrafi unsurların kaç farklı yerleşim yerinde ön plana çıktığını ve yerleşmelerin isimlendirilmesinde alandaki coğrafi unsurların ne yönde etkilerde bulunduğunu tespit etmektir. Araştırmada ikincil veriler kapsamında değerlendirilen bilimsel yayınlardan yararlanılmıştır. Ayrıca nitel araştırma yöntemine dayalı olarak sahada yöre insanlarına görüşme tekniği uygulanmıştır. İkincil veriler ve görüşme tekniğine dayalı elde edilen bilgiler, betimsel olarak analiz edilerek coğrafi bir bakış açısıyla incelenmiş ve yorumlanmıştır. Elde edilen bulgulara göre yer adları coğrafi unsurlara göre kendi içinde sınıflandırılmıştır. Buna göre çalışma kapsamında Kayseri ilinde yer adları komisyonu tarafından değiştirilen isimler üzerinde yapılan değerlendirmede alanda kullanılan yeni isimlerin bölgenin coğrafi değerleri göz önüne alınıp yerleşim yeri adı olarak belirlendiği ve benzer coğrafi özellikleri içeren alanlarda hemen hemen birbirine yakın isimlerin kullanıldığı belirlenmiştir.

Anahtar Sözcükler: yer adı, toponimi, coğrafya, Kayseri, kültür.

ABSTRACT

Place names are a linguistic element in terms of their structure and contain the cultural values of the society in which they are located. Cultural values that add meaning to the name of the place emerge at the end of a certain historical process. In this respect, by examining the names of places, information about the linguistic structure, historical development and the formation process of the cultural values of a nation is also obtained. The aim of this study is to determine to what extent the

* Arş. Gör. Dr., Bingöl Üniversitesi, Fen Edebiyat Fakültesi, Coğrafya Bölümü, Bingöl/Türkiye. E-posta: serkoksal@gmail.com. ORCID: 0009-0002-2737-2982.

geographical elements are effective when changing the place names in Kayseri, how many different settlements these geographical elements come to the fore and how the geographical elements in the area affect the naming of settlements. Scientific publications that were evaluated within the scope of secondary data were benefited from by the literature review conducted within the scope of the research. In addition, within the scope of qualitative research methods, face-to-face interview technique was applied with local people in the field. The secondary data and the information obtained based on the interview technique were analyzed descriptively and analyzed and interpreted from a geographical perspective. According to the findings obtained, place names were classified within themselves according to geographical elements. Accordingly, in the evaluation made on the names changed by the place names commission in the province of Kayseri within the scope of the study, it was determined that the new names used in the area were determined as the names of the settlements, taking into account the geographical values of the region, and names that were almost close to each other were used in areas with similar geographical characteristics.

Keywords: place name, toponymy, geography, Kayseri, culture.

Giriş

Toponimi; dil, tarih ve coğrafya bilimleri arasında disiplinler arası bir konu olması nedeniyle sadece dil bilimcilerin değil, aynı zamanda diğer bilim dallarında da çalışma konusu olmuştur. Aynı zamanda yer adı çalışmaları, Anadolu'nun dil zenginliğini göstermek bakımından da önemli bir envanter özelliği göstermektedir. Bir yerleşim yerinin isminin anlamını, tarihi geçmişini ve kökenlerinin araştırılıp incelenmesi birçok bilim dalı tarafından üzerinde durulan bir konudur (Şahin, 2010: 134-156; Kayserili, 2015). İnsanların yaşadıkları çevreyi tanımlamak için kullandıkları toponimi kavramı, dünya üzerindeki mekânların birbirinden ayırt edilmesini kolaylaştırır (Aliağaoğlu ve Uğur, 2018). Toponimi şeklinde tabir edilen “yer adları bilimi” coğrafya disiplini de kendine yer bulmuştur. Toponimi ile birlikte bir bölgenin fiziki çevre özelliklerinin yanında; dil, yerleşme, tarih ve sosyolojik unsurlar hakkında da bilgiler elde etmek mümkündür (Özüpekçe ve Gümüş, 2020: 151-162).

Bir bölgenin tarihi ve coğrafi gelişiminin öğrenilmesi ve geçmişi hakkında bize bilgi sağlaması açısından yer adları çalışmalarının üzerinde durmak gerekmektedir (Göney, 1977). İçerisinde kültürel değerleri barındıran yer adları bir bölgenin vatan olarak benimsenmesinde atılacak ilk ve en önemli adımlardan biridir (Akar, 2006: 51-63). Çünkü yer adları, bir mekânın tarihi süreci ve coğrafi yapısıyla ilgili bilgilerin yanında o bölgede yaşamış top-

lumlarnın kltrleri ve sosyal zelliklerini de anlamamızı saęlar (Tunel, 2000: 23-34). Yer adları incelenirken, adlandırıldıęı yrenin coęrafi zellikleri, bitki rts ve ekonomik faaliyetlerin belirlenme sreci aısından byk oranda fayda saęlamaktadır. rneęin ‘‘Grpınar’’ kynn ismi, yerleşmenin yakınlarındaki gçl bir kaynak suyunun bulunduęunu bize belirtmekte ve yer bilimsel anlamda blge hakkında da bize bir fikir vermektedir. Bir bařka rnek olarak, ‘‘Baępınar’’ ky verilebilir. Bu ky de hayvan yetiřtiricilerinin ve srlerin yařadıęı bir yerden ok, tarla ve bahelere sahip geniř arazi olan bir yre olarak kendini anımsatır (řenel, 2008).

Yine benzer bir řekilde yer adları, yařanılan coęrafya, doęa kořulları, yařam kořulları ve hatta hkim geim kaynaęı gibi konularda bilgi edinme aısından da son derece nemli unsurlardır. Sz gelimi ‘‘Susuz’’ adını tařıyan bir ky adı; o kydeki su yokluęu ya da su ile ilgili yařanılan sıkıntılar gibi bilgilere ulařmak bakımından bize ipuları verebilir. Yine aęa, bitki, renklerden yeřil ve tonlarının adlarına dayanan bir coęrafyanın yer adları, bize o coęrafyanın yemyeřil bir ova olabileceęi bilgisini verirken; ‘‘Ayrancılar’’ adını tařıyan bir ky de verimli tarlaları ve gzel baheleri olan bir yerden ziyade srlerin, obanların ve hayvan yetiřtiricilerinin yařadıęı bir yer olduęu bilgisini anımsatır (Karagz, 2006). Yer adları arařtırmalarındaki asıl ama; insan-evre iliřkisini anlamak ve insanoęlunun yerleşme yerlerine ad verirken hangi etkenlerin etkisinde bulunduęu konusuna ışık tutmaktır. Bu konu ayrıca bir ulusun kltrn yansıtan kavramlar dnyasını, bir ulus iin nemli kavramların hangileri olduęunu aydınlatan birer ışıktır (Eren, 2010).

Ad vermede nemli bir unsur da isim tasnif alıřmalarıdır. Bu tasnif alıřmalarından bir tanesi de coęrafi zellikler ile ad arasındaki iliřkidir. zelikle gebe olarak yařayan Trk milleti; g ettikleri yeni blgelere isim verirken o yrenin yeryz řekilleri, iklim zellikleri ve bitki rtsnn zelliklerini de gz nnde buldurmuřlardır. Bu saydıklarımız ise coęrafya biliminin kapsamı ierisinde olduęu iin, bu iki bilim birbirinden baęımsız dřnlemez. Coęrafi unsurların ok yerinde kullanıldıęı birok yerel terimi ortaya ıkarmak toponimi aısından nemlidir. Bu terimler, Trklerin iinde yařadıkları mekna isim vermedeki stn becerisini gstermektedir (Kara-boran, 1984).

Yer adları gnmzde farklı bir bakıř aısıyla ele alınmakta ve bu adlar bir gç, kltr ve kimlięin sembol olarak dřnlmektedir (Light, 2004: 154-172). Bununla birlikte birok arařtırmaya gre yer adları, yeni politik dřncenin kendisini sosyal kimlik zerinde hkim olan dzene karřı ıkma veya onu tekrar retme abası řeklinde gstermekle birlikte, bir bařka y-

nüyle yeni politik düzenin kendi yerini sağlamlaştırması amacıyla da kullanılmaktadır (Alderman, 2000: 672-684). Yerleşme adları; yerleşmelerin bulunduğu coğrafyanın çevre özellikleri, tarihi, sosyoekonomik ve kültürel yapısı hakkında fikir vermektedir. Başka bir şekliyle yer adları, insan ile mekân arasındaki ilişkileri yansıttığı gibi insanın mekânı duyuş ve algılayış tarzı hakkında da fikir vermektedir. Zira yer adları bir toplumun sosyal ve kültürel değerleri ile içinde buldukları ve kullanıp şekillendirdikleri mekânın tarihî geçmişi ve coğrafi yapısı hakkında da önemli ipuçları taşımaktadır (Uygur, 1967: 495-502).

İnsanların yaşadıkları çevreyi isimlendirirken bazı özelliklerden etkilendikleri bilinmektedir. Bu etkilenme doğal bir çevre faktörü olabileceği gibi sosyal bir olaydan da kaynaklanabilmektedir. Yerleşim yeri adlarının verilmesinde etkili olan faktörler göz önüne alındığında iki temel gruplaşma kendini gösterir. Bunlardan ilki, kırsalda; dağ, tepe, göl, akarsu, toprak ve bitki örtüsü gibi topoğrafik unsurlardan ya da doğrudan bunların yapısından esinlenerek doğal çevre elemanlarına göre isimlendirilmesidir. Diğeri ise beşerî faaliyetler içinde yer alan, boy, aşiret veya çeşitli olayların etkisiyle birlikte beliren ve beşerî coğrafya özelliklerine göre adlandırılmış köy adlarıdır (Tunçel, 2000: 23-34). Başka bir ifadeyle yer adları, toplumların coğrafi mekânla özdeşleşmesinin en karakteristik göstergesidir (Erinç, 1989: 9-13).

Bir yer adının verilmesi rastgele, öylesine ve anlamsız değildir, genellikle bazı nedenlere dayalıdır. Bir yeri tanımlamak ve ayırt edici bir özellik kazandırmak amacıyla kullanılan yer adlarının verilmesinde bir mana ve anlam bütünlüğü yer almaktadır. Yer adlarının anlamında yatan bu derinlik çözülmeye başladıkça o mekânın ve coğrafyanın dili, tarihi geçmişi, siyasi değişimleri ve daha gizli kalmış birçok gerçekliği gün yüzüne çıkacaktır. Türkiye Cumhuriyeti'nin ilk yıllarından itibaren başlatılan isim değişikliği uygulaması İçişleri Bakanlığı'nın 1940 yılında hazırlanan 8589 sayılı genelgesi ile resmîleştirilmiştir. Genelgenin amacı yabancı dillerden gelen ve kullanımda karışıklığa yol açan yer adlarının Türkçe kelimelerle değiştirilmesidir. Ancak bu çalışma İkinci Dünya Savaşı nedeniyle gerçekleştirilememiştir. Yer adlarının değiştirilmesi meselesi 1949 yılında çıkarılan 5442 Sayılı İl İdaresi Kanunu'yla yasal bir dayanağa kavuşturulmuş ve bu kanun doğrultusunda 1957 yılında "Ad Değiştirme İhtisas Kurulu" oluşturulmuştur. Daha sonra bu kurulun çalışmalarına tarihî önemi olan birçok yer adının da değiştirilmesi nedeniyle 1978 senesinde son verilmiştir. Bu zamana kadar komisyonca ortalama 75 bin yerleşim yeri adı incelenmiş ve bu adlardan 28 bininde değişiklik yapılmıştır. Ad Değiştirme İhtisas Kurulu 1965-1970 ve 1975-1976 yılları ara-

sında doğal yer adlarını da değiştirmek için toplanmıştır. Yapılan bu çalışmaların sonucunda ise 2000 civarında yer adı değiştirilerek bunları bir kitap şeklinde yayınlamışlardır. Kurul çalışmalarına 5 yıl ara verdikten sonra 1983 yılında çıkan bir yönetmelik ile yeniden çalışmalara başlamıştır. Bu yeni dönem içerisinde ise 280 tane daha köyün ismi değişikliğe uğramıştır. Ülkemizde yer adı değiştirme çalışmalarının ortaya çıkardığı sonuç, 12 binden fazlası köy adı olmak üzere 30 bin kadar yerleşme adının değiştirilmesidir (Tunçel, 2000: 23-34).

Yöntem

Araştırmanın amacı, Kayseri ilinde yer adları verilirken coğrafi unsurların ne derece etkili olduğunu, bu coğrafi unsurların kaç farklı yerleşim yerinde ön plana çıktığını ve yerleşmelerin isimlendirilmesinde alandaki coğrafi unsurların ne yönde etkilerde bulunduğunu tespit etmektir. Araştırmada ikincil veriler kapsamında değerlendirilen bilimsel yayınlardan yararlanılmıştır. Ayrıca nitel araştırma yöntemine dayalı olarak sahada yöre insanlarıyla görüşme tekniği uygulanmıştır. İkincil veriler ve görüşme tekniğine dayalı elde edilen bilgiler, betimsel olarak analiz edilerek coğrafi bir bakış açısıyla incelenmiş ve yorumlanmıştır.

Araştırma Alanı

Kayseri, İç Anadolu Bölgesinin Orta Kızılırmak bölümü içerisinde yer almaktadır. İl güneyde Toros Dağlarıyla komşudur. Şehrin ilk kuruluş yerlerinden biri de Erciyes Dağı eteklerinde bugünkü Esentepe semtindedir. Şehir, Erciyes Dağı'nın kuzey eteklerinin bitiminde başlayan ova düzlüğü üzerine kurulmuştur. Erciyes Dağı'na "Argaeus" (Argee) da denilirdi (Aru, 1988). Kuzeyindeki bu ovayla temasın sağlandığı yerde, şehrin iç kalesi ve bunu çevreleyen surlar küçük bir alanı çevreleyecek şekilde kurulmuştur. Kayseri şehri konumu itibarıyla doğu-batı ve kuzey-güney ticaret yolları üzerinde yer almaktadır. Ayrıca askeri menzil güzergâhı üzerinde bulunan şehir, Anadolu'nun en eski yerleşim yerlerinden birisidir. Dünyanın da en eski yerleşim yerlerinden birisi olan Kayseri, ilk çağlarda "Kapadokya" (Cappadocia) adıyla anılan bölgede yer almaktaydı (Ramsay, 1960).

Kızılırmak nehrinin güneyinde kalan Kapadokya, Aksaray, Niğde, Nevşehir ve Kayseri'yi içine alacak kadar geniş bir arazi üzerinde yer alır ve eskiden İpek Yolu da buradan geçirdi. Kent, Anadolu yarımadasında da oldukça önemli, büyük, eski bir şehirdir. Kayseri, il merkezinin güneydoğusunda ve sınırında yer alan Erciyes Dağı'nın kuzey eteğinde ve Kızılırmak'a bağlı Kara-

olarak kullanıldığı tespit edilmiştir (Tablo 1). Ad değiştirme ihtisas kurulu köy yerleşmelerinin isimlerini değiştirirken bölgedeki coğrafi özellikler, köylerin yeni isimlerinin verilmesinde etkili olmuştur.

Araştırma modeli, amaçlı örneklem metoduyla seçilen köy yerleşmeleri üzerine uygulanmıştır. Yapılan çalışmalar sonucunda kullanılan orijinal model içerisinde yer almamasına rağmen elde edilen bulgular sonucunda “Coğrafi Faktörlere Göre Verilen İsimler” sınıflandırması ortaya çıkmış ve çalışma içerisinde yerini almıştır (Şekil 2).

Ad Değiştirme İhtisas Kurulu yürüttüğü proje kapsamında Kayseri iline bağlı ilçe köyleri üzerinde de değişiklikler yaparken yerleşmelerin coğrafi görünümünden de faydalanma yoluna gitmiştir. Bu durum daha çok, ismi değiştirilecek yerleşim yeri ile ilgili önemli tarihi olayların veya kişilerin olmadığı yerleşmelerde kullanılan bir yöntem olarak karşımıza çıkmaktadır. Diğer yandan önemli tarihi şahsiyetlerin veya olayların olduğu köyler o isimlerle değiştirilirken bu gibi değerlerden uzak kendi halindeki yerleşmelerin adlandırılmasında coğrafi unsurlar kendini göstermiş ve isimler bu yönde değişikliğe uğramıştır. Bu kapsamda çalışma içerisine alınan köylerin eski ve yeni isimleriyle birlikte bağlı bulunduğu ilçenin adı aşağıdaki tabloda açıkça belirtilmiştir.

Sayı	Köyün Adı	Köyün Eski Adı	İlçesi
1	Gümüşsu Köyü	Nurvana	Akkışla
2	Dağardı Köyü	Ermin	Bünyan
3	Topsöğüt Köyü	Taçın	Bünyan
4	Çayırözü Köyü	Sendiremeke	Develi
5	Kılıçkaya Köyü	Pungu	Develi
6	Yaylacık Köyü	Kiske	Develi
7	Yazıbaşı Köyü	Madazı	Develi
8	Kayapınar Köyü	Küçük Toraman	Felahiye
9	Akçatepe Köyü	Dadasun	Kocasinan
10	Doruklu Köyü	Zırva	Kocasinan
11	Bağpınar Köyü	Ispıdın-İsbıdın	Melikgazi
12	Gürpınar Köyü	Salkuma	Melikgazi
13	Güzelköy	Nize (Neziyye)	Melikgazi
14	Kayabağ Köyü	Darsiyak	Melikgazi
15	Olukkaya Köyü	Pöhrenk	Pınarbaşı

16	Yarıntepe Köyü	Gülabi ve Koçcağız	Pınarbaşı
17	Çörekdere Köyü	Hacı Veli	Sarız
18	Tekneli Köyü	Deştiye	Sarız
19	Yaylacı Köyü	Esirik	Sarız
20	Arslantaş Köyü	Kokarkuyu	Tomarza
21	Göktepe Köyü	Madrason-Madarasun	Tomarza
22	Güzelsu Köyü	Harsa	Tomarza
23	Kapukaya Köyü	Persek	Tomarza
24	Güzelöz Köyü	Mavrican	Yeşilhisar
25	Kayadibi Köyü	Tıras	Yeşilhisar
26	Yeşilova Köyü	Eğri Kale	Yeşilhisar

Tablo 1. Köy yerleşmelerinin eski ve yeni adları.

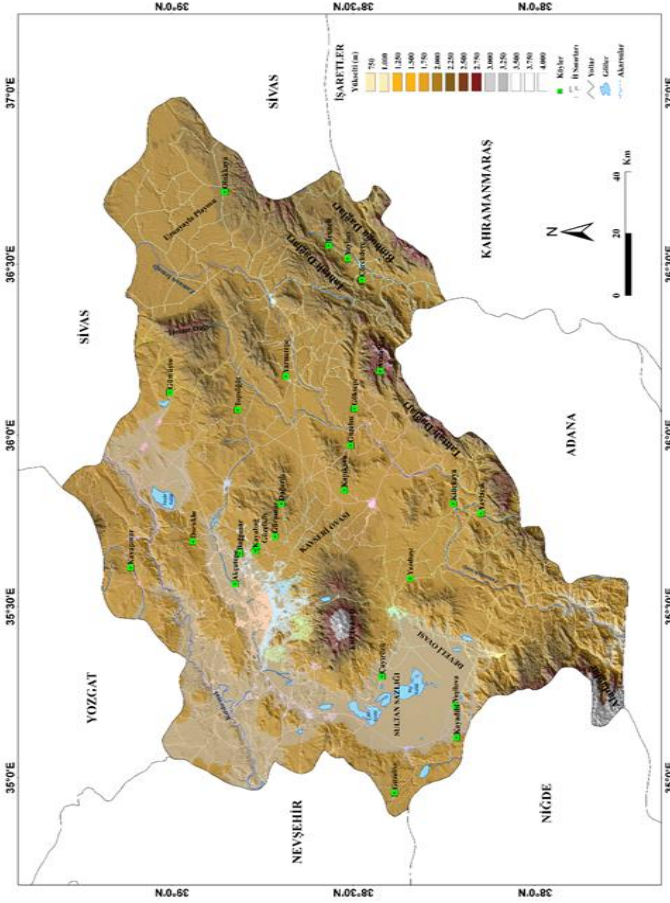
Tablo 1’de yer alan 26 köy yerleşmesinin yeni adları, bölgedeki coğrafi faktörlere göre verilmiştir. Bu köylere daha ayrıntılı olarak bakacak olursak, aşağıdaki şekilde betimleyebiliriz.

Gümüşsu Köyü: Köyün eski adı Nurvana’dır. Nurvana ismi bu bölgede bulunan akarsudan almaktadır. Daha sonra köyün adı Gümüşsu olmuştur. Bu adı almasında bu bölgede çıkan suyun tadının güzel olması etkili olmuştur. Bu köyde eskiden Ermenilerin yaşadığı söylenmektedir. Köyün Türkler tarafından yerleşilmeye başlandığı dönem ise 20. yüzyıla dayanmaktadır.

Dağardı Köyü: Köyün eski adı Ermin’dir. “Ermin”, bir gelincik türüdür ve muhtemelen eski adını bundan almaktadır. Bu bölgede aynı zamanda Ermeniler de yaşamıştır. Coğrafi yapısından dolayı ise adı Dağardı olarak değiştirilmiştir. Köyün ilk yerleşilmeye başlandığı dönem ise 19. yüzyıldır.

Topsöğüt Köyü: Köyün eski adı Taçin’dir. Bu adın anlamı ise; “yüksek bir yerde, tepede kurulan yerleşim yeri” anlamındadır. Taçin adı Topsöğüt olarak değiştirilmiştir. Köyün içinden geçen ırmak kenarında bulunan toplu söğütler nedeniyle köye Topsöğüt adı verilmiştir. Köyün yerleşim tarihi çok eskilere dayansa da bununla ilgili yazılı belgelere ulaşamamıştır. Köyün Türkler tarafından yerleşilmeye başlandığı dönem ise 18. yüzyıldır.

Çayırözü Köyü: Köyün eski adı Sendiremeke’dir. Adını bu bölgeye yerleşen Sendiremeke Yörük Türkmenlerinden almaktadır. Köyün konumu ve özelliğine bağlı olarak adı Çayırözü olarak değiştirilmiştir. Köyün yerleşim tarihi Hitit ve Roma dönemine dayansa da bununla ilgili yazılı belgelere ulaşamamıştır. Köyün Türkler tarafından ilk yerleşilmeye başlandığı dönem ise 18. yüzyıldır.



Şekil 2. Yer ismi değiştirilen köylerin lokasyonu

Kılıçkaya Köyü: Köyün eski adı Pungu'dur. Bu adın anlamı ise “sert, katı ve dayanıklı” demektir. Köyün adı daha sonra Kılıçkaya olarak değiştirilmiştir. Bu adı almasının sebebi, bölgede kılıca benzeyen bir kayanın bulunmasıdır. Köyde Helenler/Yunanlılar döneminden kalma yerleşim yeri bulunmaktadır. Köyün Türkler tarafından ilk yerleşilmeye başlandığı dönem ise 17. yüzyıldır.

Yaylacık Köyü: Köyün eski adı Kiske'dir. Bu bölgede bulunan eski kiliselerin varlığı nedeniyle bu adın verilmiş olabileceği düşünülmektedir. Coğrafi yapısı itibariyle vadi içerisinde korunaklı bir yapıda olması ve yüksekliği nedeniyle köyün adı daha sonra Yaylacık olarak değiştirilmiştir. Bölgede eski kiliselerin varlığı burasının Bizans döneminde yerleşilmiş olduğunu göstermektedir. Köyün Türkler tarafından ilk yerleşilmeye başlandığı dönem ise 17. yüzyıldır.

Yazıbaşı Köyü: Helenler/Yunanlılar döneminde yerleşilen köyün adı Madazi'dir. "Madazi" adının anlamı ise, Helen döneminde yaşamış bir kişinin şahsi mülkü anlamındadır. Köylerin isimlerinin düzenlendiği dönemde adı Yazıbaşı olarak değiştirilmiştir. Yazı sözcüğü ova anlamına geldiği için Yazıbaşı da Ovabaşı anlamına gelmektedir. Coğrafi yapısı nedeniyle bu adı almıştır. İlk olarak Fatih Sultan Mehmet döneminde Türkler köye yerleşmeye başlamıştır.

Kayapınar Köyü: Köyün eski adı Küçük Toraman'dır. "Toraman" bir Türkmen boyunun adıdır. Köyün adı daha sonra coğrafi yapısı da göz önüne alınarak Kayapınar olmuştur. Köyün Türkler tarafından ilk yerleşilmeye başlandığı dönem ise 16. yüzyıldır.

Akçatepe Köyü: Köyün eski adı Dadasun'dur. Adın kökeni Uygurcaya dayanmaktadır. "Babaköyü" veya "Babaşehri" anlamına gelmektedir. Coğrafi görünümü açısından çevresinde bozkır tepelerin varlığı nedeniyle köyün adı daha sonra Akçatepe olarak değiştirilmiştir. Köyün Türkler tarafından ilk yerleşilmeye başlandığı dönem ise 13. yüzyıldır.

Doruklu Köyü: Köyün eski adı Zirva'dır. "Zirve, tepe" anlamında kullanılmaktadır. Köyün adı yakın anlamda Doruklu şeklinde değiştirilmiştir. Köyün Türkler tarafından ilk yerleşilmeye başlandığı dönem ise 18. yüzyıldır.

Bağpınar Köyü: Köyün eski adı İspıdın-İsbıdın'dır. "İsbıdın" bir tür bitki adıdır. Köyün adı daha sonra Bağpınar olmuştur. Bu adı almasında coğrafi yapısı bağ ve pınarların varlığı etkili olmuştur. Bu bölgede bulunan kaya kiliseleri nedeniyle yerleşim yerinin Roma-Bizans dönemine kadar gittiği düşünülmektedir fakat bununla ilgili elimizde çok fazla resmî belge bulunmamaktadır. Köyün Türkler tarafından ilk yerleşilmeye başlandığı dönem ise 16. yüzyıldır.

Gürpınar Köyü: Köyün eski adı Salkuma'dır. "Salkuma" Kumanca bir kelime olup "üzüm salkımı" anlamında kullanılmaktadır. Köyün ismi daha sonra coğrafi yapısına uygun olarak gür akan bir pınardan dolayı Gürpınar olarak değiştirilmiştir. Köy, Bizans dönemi yerleşim yerlerindedir. Bu köyden çıkan suyu Kayseri'ye ulaştırmak için su kemerleri yapılmıştır. Bu tarihi yapı şu an yıkılmaya yüz tutmuş olsa da köyün eski bir yerleşim yeri olduğunu göstermesi açısından önemlidir. Köyün Türkler tarafından ilk yerleşilmeye başlandığı dönem ise 15. yüzyıldır.

Güzelköy: Köyün eski adı Nize'dir (Neziyye). "Nize" kelimesinin anlamı "mızrak"tır. Köyün ismi daha sonra coğrafi yapısı ve çevresindeki yerleşmelere oranla daha fazla yeşillik bulunduğundan dolayı Güzelköy olarak de-

ğıştirilmiştir. Köyde 20. yüzyıla kadar Ermeniler yaşamıştır. Burada bulunan kilise ve evler, Ermenilerin bu bölgede yaşadığını göstermektedir. Köyün Türkler tarafından ilk yerleşilmeye başlandığı dönem ise 20. yüzyıldır.

Kayabağ Köyü: Köyün eski adı Darsiyak'tır. Darsiyak "dar vadi" anlamına gelmektedir. Dar bir vadinin iki tarafına kurulan köyün adında bulunduğu coğrafi konumun etkisi vardır. Köyün adı daha sonra Kayabağ olarak değiştirilmiş olsa da coğrafi şartları nedeniyle eski adına yakın bir anlamdadır. Türklerin Anadolu'yu fethinden sonra bu bölgeye gelen Türkler Kayabağ köyünde uzun süre Ermeniler ve Rumlar ile dostça yaşamışlardır. Fakat Ermeni olaylarının çıktığı 1915 senesinden sonra bu köyde de karışıklıklar başlamış ve 1924 yılında gerçekleştirilen mübadeleye kadar sorunlar bitmemiştir. 1924'ten sonra köyden Rumlar ve Ermeniler çıkartılmıştır.

Olukkaya Köyü: Köyün eski adı Pöhrenk'dir. "Pöhrenk" tarlaları sulamak için açılmış su kanalları anlamına gelmektedir. Köyün adı daha sonra değiştirilerek Olukkaya olmuştur. Olukkaya adı da yine aynı şekilde su kanalı anlamına gelmektedir. Köyün Türkler tarafından ilk yerleşilmeye başlandığı dönem ise 19. yüzyıldır.

Yarıntepe Köyü: Köyün eski adları Gülâbi ve Koçcağız'dır. Köyün ilk yerleşim yeri Koçcağız Dağı eteklerinde olduğu için Koçcağız adı kullanılmıştır. Daha sonra köy yerleşmesinin yeri Gülâbioğulları aşireti tarafından değiştirilmiştir ve bu yeni yere Gülâbi adı verilmiştir. Köyün adı daha sonra coğrafi yapısına uygun olarak Yarıntepe şeklinde değiştirilmiştir. Köyün Türkler tarafından ilk yerleşilmeye başlandığı dönem ise 19. yüzyıldır.

Çörekdere Köyü: Köyün eski adı Hacı Veli'dir. Köy adını Hacı Veli oymağından almaktadır. Köy ismi daha sonra coğrafi yapısı açısından içinden akan derenin çamurlu-millî akmasından dolayı Çörekdere şeklinde değiştirilmiştir. Köyün Türkler tarafından ilk yerleşilmeye başlandığı dönem ise 19. yüzyıldır.

Tekneli Köyü: Köyün eski adı Deştiye'dir. "Deştiye" bozkır, boş mekân anlamına gelen "deşt"ten gelmektedir. Köye yapılan su teknesinden sonra köyün adı Tekneli olarak değiştirilmiştir. Köyün Türkler tarafından ilk yerleşilmeye başlandığı dönem ise 19. yüzyıldır.

Yaylacı Köyü: Köyün eski adı Esirik'tir. Esirik adı "rüzgârlı" anlamına gelmektedir. Köyün adı daha sonra coğrafi yapısına uygun olarak Yaylacı şeklinde değiştirilmiştir. Köyün Türkler tarafından ilk yerleşilmeye başlandığı dönem ise 19. yüzyıldır.

Arslantaş Köyü: Köyün eski adı Kokarkuyu'dur. Köyde bulunan ve içme suyu sağlayan kuyunun kötü kokması nedeniyle köye bu ad verilmiştir. Köy yakınlarında bulunan tarihi aslan heykelinden dolayı köyün adı daha sonra Arslantaş olarak değiştirilmiştir. Köyün Türkler tarafından ilk yerleşilmeye başlandığı dönem ise 19. yüzyıldır.

Göktepe Köyü: Köyün eski adı Madrason-Madarasun'dur. Madarasun "kötü köy" veya "kötü yerleşim yeri" anlamına gelmektedir. Köyün adı tapu defterlerinde Madrason olarak da geçmekte ve bu bölgede yaşayan bir topluluğun adı olduğu anlaşılmaktadır. Köyün adı daha sonra coğrafi yapısı göz önüne alınarak Göktepe şeklinde değiştirilmiştir. Köyün Türkler tarafından ilk yerleşilmeye başlandığı dönem ise 19. yüzyıldır.

Güzelsu Köyü: Köyün eski adı Harsa'dır. Harsa'nın TDK sözlüğündeki anlamı, "kızgınlık, öfke, heves" olarak geçmektedir. Türkçe bir kelime olmasına rağmen köyün adı değiştirilerek Güzelsu yapılmıştır. Köyün Türkler tarafından ilk yerleşilmeye başlandığı dönem ise 19. yüzyıldır.

Kapukaya Köyü: Köyün eski adı Persek'tir. Persek adı burada yaşayan Avşar boyundan gelmektedir. Köyün adı daha sonra Kapukaya olarak değiştirilmiştir. Köyün giriş kısmında ortadan ikiye ayrılan ve doğal bir kapı şeklini alan kayadan dolayı bu ad verilmiştir. Köyün Türkler tarafından ilk yerleşilmeye başlandığı dönem ise 18. yüzyıldır.

Güzelöz Köyü: Köyün eski adı Mavrican'dır. Mavri, ham meyvelerin ekşimtirak tadına verilen addır. Köy eskiden bu bölgede yaşayan Ermeniler tarafından kullanılmıştır. Daha sonra köyün adı değiştirilerek Güzelöz olmuştur. Köyün bu adı almasında coğrafi yapısı etkilidir. Köy yeşil bir vadinin üzerinde yer almaktadır. Köyde bulunan kiliseler ve taş evler bu bölgede Rumların uzun süre yaşamış olduğunu göstermektedir. Köyde bulunan Rumlar 1924 yılında yapılan büyük mübadele döneminde köyü terk etmiştir. Köyün Türkler tarafından ilk yerleşilmeye başlandığı dönem ise 19. yüzyıldır.

Kayadibi Köyü: Köyün eski adı Tıras'tır. Köyün yakınında bulunan bir kayadan dolayı bu adı aldığı düşünülmektedir. Daha sonra köyün adı Kayadibi olarak değiştirilmiştir. Köyün bu adı almasında coğrafi konumu etkili olmuştur. Bu bölgede de Rumlar uzun süre yaşamışlar ve 1924 yılında köyü terk etmişlerdir. Köyün Türkler tarafından ilk yerleşilmeye başlandığı dönem ise 19. yüzyıldır.



Fotoğraf 1. Kayadibi Köyü'nden bir görünüm.

Yeşilova Köyü: Köyün eski adı Eğri Kale'dir. Köyün ilk yerleşimi Höyük veya Büyüktepe olarak adlandırılan bölgenin yakınında kurulmuş ve köy Eğri Kale olarak adlandırılmıştır. Köy halkı tepenin eteğini terk ederek ovaya doğru yerleşmeye başlamış ve köyün adı da Eğriköy olarak yeniden isimlendirilmiştir. Köylerin isimlerinin değiştirildiği dönemde buranın coğrafi yapısından dolayı köyün adı Yeşilova olarak değiştirilmiştir. Köyün Türkler tarafından ilk yerleşilmeye başlandığı dönem ise 18. yüzyıldır.

Sonuç

İnsanoğlu daima çevresindeki varlıkları dille tanıyıp, adlandırma eğiliminde olmuştur. Dilde ifadesini bulamayan kavramlar ve varlıklar dış dünyada var olsalar bile dil göstergesinin gösteren yönü eksik kalacağından adlandırılmadan tam bir mevcudiyet ifade edemezler. Bu nedenledir ki adlar varlıklara kimlik kazandıran, onların kim ya da ne olduklarını ne gibi özelliklere sahip bulduklarını ve benzerlerinden farkını ifade eden kimlik belgeleridir. Dille düşünce arasındaki bağlantıdan da yola çıkarak düşünen bir varlık olan insan için adlandırmanın bir zorunluluk olduğu görülmektedir. Ad verme eğiliminin insanlık tarihi kadar eski olması adlandırmanın bir ihtiyaçtan kaynaklandığını ortaya koymuştur; ancak ad verme geleneği Türk kültüründe bir ihtiyacın ötesinde o yerleşme yerinin yüceltilen bir değer olarak karşımıza çıkmaktadır. Türklerde ad vermenin rastlantısal bir eylem olmadığı dildeki kelimelerin büyük çoğunluğundan farklı olarak göstergelerin nedensizliği ilkesinin dışında nedenli bir seçim olduğu görülmektedir.

Dünyanın herhangi bir yerinde ya da bölgesinde bir mekânın yurt olarak anlam kazanmasında yerleşim yerlerine verilen adların önemli bir etkisi ol-

maktadır. Hakikaten de topluluklar içinde buldukları ve yönetimi altındaki yerlere ad verme sürecinde mekânın fiziki koşullarının yanı sıra, insan ve onun ekonomik faaliyetlerine de bakmakta ve kullanmaya devam ettikleri yerleşim yerlerine isim verirken kültürel değerlerine uygun adları seçmektedirler. Bu nedenle, yerleşmelerin fiziki, beşerî ve tarihî gelişim sürecine etki eden yer adlarının çok iyi bilinmesi gerekmektedir.

Çalışma alanı yerleşim yeri adları sınıflandırılırken kullanılan model içerisinde olmayan yeni bir tasnif ortaya çıkmıştır. Bu durum ad değiştirme ihtisas kurulunun yerleşme adlarını değiştirirken yerleşmelerin bulunduğu bölgedeki coğrafi unsurları yeni yerleşim yeri adı olarak kullandığını göstermektedir. Araştırma alanında incelenen köylerin isimlerine bakıldığında, yer adlarının coğrafi çevre ile yakın bir ilişkisi olduğu görülmektedir. Alanın jeolojik yapısı, jeomorfolojik durumu, hidrografik yapısı, bitki örtüsü üzerinde bulunan yerleşmenin adı olabilmektedir. Bir yerleşmeyi en iyi tarif eden durum, onun coğrafi işareti olabilecek olan fiziki coğrafya koşullarıdır. Ancak bir yörenin tarihsel geçmişi, sosyo-kültürel durumu gibi faktörler de yer adlarının verilmesinde etkili olabilmektedir. Benzer şekilde, ülkenin siyasal yapısı, rejimi ve politikaları bir yerleşmenin isimlendirilmesinde etkili olabilmektedir. Kırsal yerleşmelerde bu durumu açık bir şekilde göremesek de kentlerdeki sokak, cadde ve parklara verilen isimlerin siyasilerin adları olması dikkat çekmektedir. Bu çalışma, yer adlarının ve bir bölgenin kültürünün coğrafyadan bağımsız olmadığını göstermektedir.

Kaynakça

- Ahmet Nazif (1987). *Mir'at -i Kayseriyye veya Kayseri Tarihi*. Çev. M. Palamutoğlu. Kayseri: Kayseri Özel İdare Müdürlüğü ve Kayseri Belediyesi Birliği.
- Akar, Ali (2006). "Renge Bağlı Yer Adlandırılmalarında Muğla Örneği". *Erciyes Üniversitesi, Sosyal Bilimler Enstitüsü Dergisi*, 20: 51-63.
- Alderman, Derek H. (2000). "A Street Fit for a King: Naming Places and Commemoration in the American South". *Professional Geographer*, 52(4): 672-684.
- Aliağaoğlu, Alpaslan ve Uğur, Abdullah (2018). "Şehirsal Toponimi: Erzurum'da Cadde Adları". *Balikesir Üniversitesi Sosyal Bilimler Enstitüsü Dergisi*, 21(40): 1-26.
- Aru, Kemal Ahmet (1988). *Türk Kenti*. İstanbul: Yem Yayınları.
- Eren, Hasan (2010). *Yer Adlarımızın Dili*. Ankara: Türk Dil Kurumu Yayınları.

- Erinç, Sırrı (1989). “Güneydoğu Avrupa’da Türkçe Ekzonimler”. *İstanbul Üniversitesi Deniz Bilimleri ve Coğrafya Enstitüsü Bülteni*, 6: 9-13.
- Göney, Süha (1977). *Yerleşme Coğrafyası, Şehir Coğrafyası 1*. İstanbul: İstanbul Üniversitesi Coğrafya Enstitüsü Yayınları.
- Karaboran, Hilmi (1984). “Türkiye’de Mevki Adları Üzerine Bir Araştırma”. *Türk Yer Adları Sempozyumu Bildirileri, (11-13 Eylül 1984)*. Ankara: Kültür Bakanlığı Milli Folklor Araştırma Dairesi Yayınları.
- Karagöz, İlyas (2006). *Trabzon Yer Adları*. Trabzon: Derya Kitabevi.
- Kayserili, Alperen (2015) “Erzurum Şehrinde Yer Adları Üzerinde Bir Deneme”. *Coğrafyaya Adanmış Bir Ömür, Prof. Dr. Hayati Doğanay*. Ed. Serhat Zaman ve Oğün Coşkun. Erzurum: Atatürk Üniversitesi Yayınları.
- Light, Duncan (2004). “Street Names in Bucharest, 1990-1997; Exploring the Modern Historical Geographies of Post-Socialist Change”. *Journal of Historical Geography*, 30: 154-172.
- Özüpekçe, Salman ve Gümüş, Nevzat (2020). “Bir Toponimi Araştırması: Besni (Adıyaman) İlçesi Köy Adlarının Coğrafi Sınıflandırması”. *Doğu Coğrafya Dergisi*, 25(44): 151-162.
- Ramsay, William M. (1960). *Anadolu’nun Tarihi Coğrafyası*. Çev. Mihri Pektaş. İstanbul: MEB Yayınları.
- Şahin, Güven (2010). “Türkiye’de Yapılmış Toponimi Çalışmaları”. *Adıyaman Üniversitesi Sosyal Bilimler Enstitüsü Dergisi*, 4: 134-156.
- Şenel, Mustafa (2008). “Gaziantep İlinin Yakın Taşınmış (Paralel) Yer Adları”. *Karadeniz Uluslararası Bilimsel Dergi*, 5: 50-56.
- Tunçel, Harun (2000). “Türkiye’de İsmi Değiştirilen Köyler”. *Fırat Üniversitesi Sosyal Bilimler Dergisi*, 10(2): 23-34.
- Uygur, Nermi (1967). “Yer Adları”. *Türk Dili Dergisi*, 187: 495-502.

“COPE–Dergi Editörleri İçin Davranış Kuralları ve En İyi Uygulama İlkeleri” çerçevesinde aşağıdaki beyanlara yer verilmiştir:

Yazarın Notu: Bu makale yazarın 2019 yılında Balıkesir Üniversitesi Sosyal Bilimler Enstitüsü Coğrafya Anabilim Dalında tamamladığı “Kayseri İli Yer Adları: Kimlik, Kültür ve Mekân” adlı tezinden üretilmiştir.

Teşekkür: Tez danışmanım Prof. Dr. İbrahim AYDIN’a teşekkür ederim.

Etik Kurul Belgesi: Bu çalışmanın verileri 2020 yılından önce toplandığı için geçmişe dönük etik kurul belgesi alınmamıştır, ancak araştırma etiğine uyulmuştur.

Çıkar Çatışması Beyanı: Bu makalenin araştırması, yazarlığı veya yayınlanmasıyla ilgili olarak yazarın potansiyel bir çıkar çatışması yoktur.

The following statements are made in the framework of “COPE–Code of Conduct and Best Practices Guidelines for Journal Editors”:

Authors’ Note: *This article was produced from the author’s thesis titled “Place Names of Kayseri Province: Identity, Culture and Space”, which he completed in 2019 at Balıkesir University, Institute of Social Sciences, Department of Geography.*

Acknowledgement: *I would like to thank my thesis advisor, Prof. Dr. İbrahim Aydın.*

Ethics Committee Approval: *Since the data of this study were collected before 2020, ethics committee approval retroactively was not obtained; however, research ethics were followed.*

Declaration of Conflicting Interests: *The author has no potential conflict of interest regarding research, authorship, or publication of this article.*