

Análisis de los efectos de la política regulatoria sobre la eficiencia relativa y la rentabilidad en la distribución de gas natural en Argentina

Analysis of the effects of regulatory policy on the relative efficiency and profitability of natural gas distribution in Argentina

Carlos Fernando Ceballos Ferroglio

Universidad Nacional de Córdoba, Facultad de Ciencias Económicas, Instituto de Economía y Finanzas (Argentina)

carlos.ceballos@mi.unc.edu.ar

Resumen

El objetivo principal del presente análisis es identificar el impacto que la política regulatoria generó sobre la rentabilidad y eficiencia de las empresas distribuidoras de gas argentinas. El estudio se aborda desde dos enfoques metodológicos: a) determinación de la eficiencia relativa de las empresas argentinas mediante Fronteras de Eficiencia; b) análisis de impacto regulatorio (RIA) sobre la rentabilidad de las empresas argentinas, medido a través de una serie de indicadores financieros, contables y comerciales. Se concluye que, las empresas argentinas, para el período analizado, resultaron relativamente más eficientes que el resto de las empresas de la región latinoamericana. Esta mayor eficiencia se dio tanto en costos operacionales (Opex), como en costos totales (Totex). Esta eficiencia no se vio trasladada hacia una mayor rentabilidad, por el contrario, fue la caída en los márgenes de rentabilidad la que obligó a las empresas argentinas a tornarse más eficientes. El ajuste, para mantener los márgenes, se trasladó en una reducción en el número de nuevos clientes, como así también en una política de desinversión general de la industria.

Palabras claves: política regulatoria, eficiencia, rentabilidad, gas natural, costos, Argentina.

Clasificación JEL: L51

Recibido: 30/06/22 Aceptado: 9/08/22

Abstract

The main objective of the present analysis is to identify the impact that the regulatory policy generated on the profitability and efficiency of Argentine gas distribution companies. The study is developed in two methodological approaches: a) determination of the relative efficiency of Argentine companies through Efficiency Frontiers; b) analysis of the regulatory impact (RIA) on the profitability of Argentine companies, measured through a series of financial, accounting and commercial indicators. It is concluded that, for the period analyzed, Argentine companies were relatively more efficient than the rest of the companies in the Latin American region. This greater efficiency occurred both in operating costs (Opex) and total costs (Totex). This efficiency did not translate into higher profitability; on the contrary, it was the fall in profitability margins that forced Argentine companies to become more efficient. The adjustment, in order to maintain margins, led to a reduction in the number of new clients, as well as to a general disinvestment policy in the industry.

Keywords: regulatory policy, efficiency, profitability, natural gas, costs, Argentina.

JEL Classification: L51.

Received: 30/06/22 Accepted: 9/08/22

1. Introducción

La distribución de gas natural en Argentina experimentó, desde su privatización en el año 1992, una serie de modificaciones técnicas, económicas y regulatorias, tendientes a incrementar la eficiencia, promover la universalización y garantizar la sostenibilidad del servicio.

Dentro del proceso regulatorio se destaca un hito fundamental, la promulgación de la “Ley de Emergencia Pública” del año 2002, que resultó en un congelamiento tarifario durante todo el período comprendido entre los años 2002 y 2016, generando un deterioro continuo en la tarifa y, consecuentemente, en los ingresos reales de las distribuidoras.

En este contexto, el objetivo principal del presente análisis es identificar el impacto que la política regulatoria generó sobre la rentabilidad y eficiencia de las empresas distribuidoras de gas argentinas.

El estudio aborda la temática antes descrita desde dos enfoques metodológicos:

a) Determinación de la eficiencia relativa de las empresas argentinas mediante Fronteras de Eficiencia paramétricas y no paramétricas;

b) Análisis de la evolución de la rentabilidad, mediante un Análisis de Impacto Regulatorio (RIA) para evaluar los resultados de la promulgación de la Ley de Emergencia Económica del año 2002.

2. Evolución del Contexto Regulatorio

Los principales hitos regulatorios correspondientes a la industria de distribución de gas natural en Argentina, son los siguientes:

a. Monopolio estatal: inicialmente el transporte y la distribución de gas natural estaban a

cargo de la empresa estatal Gas del Estado, que operaba en condiciones de monopolio natural integrado con tarifas públicas, definidas con criterios políticos.

b. Privatización: en 1992 se produce la privatización de Gas del Estado y se generan ocho monopolios regionales encargados de la distribución de gas natural¹ y dos monopolios regionales para el transporte de gas natural.

c. Reforma del Modelo Regulatorio: se adoptó un esquema regulatorio por “incentivo”, las tarifas se determinaron en Revisiones Quinquenales (RQT), los valores tarifarios se calculaban en dólares, convertibles a pesos en el momento de su aplicación.

d. Primera Revisión Tarifaria Quinquenal: tuvo lugar en el año 1998 y se definieron los siguientes parámetros tarifarios: factor de eficiencia productiva para transporte y distribución, factor de expansión de las inversiones y, tasa de costo de capital.

e. Pesificación de los contratos y eliminación de esquemas indexatorios por precios externos: el hito fundamental de la industria de gas natural desde la privatización, está relacionado con la Ley de Emergencia Pública y Reforma del Régimen Cambiario, (Ley 25.561/2002) sancionada en enero de 2002, que produce un cambio radical en las condiciones de prestación de los servicios de distribución y transporte de gas natural. Las principales disposiciones de dicha ley referidas a los contratos de los servicios públicos se encuentran en los artículos N° 8 y 9 que establecen la “pesificación” de los ingresos de las empresas de servicios públicos, y la eliminación de las cláusulas indexatorias en dólares, a la vez que se dispuso de una instancia para la renegociación de los contratos.

1. En 1999 se constituye el noveno monopolio correspondiente a GasNea

Los principales efectos de la Ley de Emergencia Pública sobre las empresas de servicios públicos estuvieron dados por:

- Descalce entre ingresos pesificados y obligaciones dolarizadas, situación que generó un potencial riesgo de default para las licenciatarias.
- Congelamiento de tarifa nominal (eliminación de ajustes por índices externos) lo que significó un deterioro continuo en la tarifa y en los ingresos reales de las distribuidoras, dicho deterioro persistió durante un lapso de 14 años comprendido entre los años 2002 y 2016, que fue el período durante el cual la emergencia pública se renovó ininterrumpidamente de manera anual.
- Mediante Decreto N° 214/2002, se pesificaron, a una razón de un peso con cuarenta centavos (\$1,40) por cada dólar, todas las obligaciones expresadas en dólares estadounidenses, u otras monedas extranjeras.
- Adicionalmente se dispuso la indexación de las deudas pesificadas mediante la aplicación de un Coeficiente de Estabilización de Referencia (CER). Sin embargo, el ajuste por CER no fue aplicado sobre las tarifas de los contratos de servicios públicos debido a la imposibilidad legal de aplicar esquemas indexatorios (Ley 25.561).

f. Revisión Tarifaria Integral: mediante Resolución 31/2016, el Ministerio de Energía y Minería instruyó al ENARGAS a llevar a cabo el proceso de RTI, el cual debía finalizarse en un plazo no mayor a un año.

g. Por último, en 2019 se instauró nuevamente un esquema de congelamiento tarifario de los servicios públicos de electricidad y gas natural, mediante la promulgación de la Ley N° 27.541 de Solidaridad Social y Reactivación Productiva en el Marco de la Emergencia Pública.

En síntesis, la primer mitad del período analizado se caracterizó por la implementa-

ción de una serie de reformas estructurales, y medidas de política regulatoria de incentivos tendientes a transformar la industria de gas natural convirtiéndola de un monopolio estatal a segmentos competitivos, ya sea con competencia “dentro” del mercado (producción y comercialización), o competencia “por” el mercado (transporte y distribución). En la segunda mitad del período analizado, el hito relevante que marcó un cambio significativo en las condiciones de prestación de los servicios públicos es la sanción de la Ley de Emergencia Pública, cuyas principales disposiciones, referidas a la pesificación de los contratos y congelamiento tarifario, actuaron como un instrumento de política implícito, denominado en la presente investigación “Ley del látigo”, que incentivó a las empresas de los segmentos regulados a mejorar sus condiciones de eficiencia, en algunos casos a costa de otras dimensiones de la prestación de los servicios, como ser grado de cobertura del servicio, nivel de inversiones, otorgamiento de nuevas factibilidades de conexión, entre otras.

3. Revisión de la Literatura Reciente

La literatura especializada sobre productividad y eficiencia está orientada hacia uno de dos grandes enfoques.

El enfoque tradicional se basa en el proceso de optimización (minimización) de los costos e inversiones necesarios para la prestación del servicio, teniendo como restricción el cumplimiento de cierto nivel de productos. Este enfoque es consecuencia de la regulación por incentivos conocida como *input based incentive regulation (IBIR)*. El consenso general determina que los insumos son las variables (generalmente monetarias) sobre las cuales la empresa puede ejercer cierto grado de gestión; en tanto que los productos son las variables generalmente físicas (número de consumidores, extensión de la red, y volumen de gas/electri-

ciudad/agua distribuido). En forma adicional, se incluye una tercera categoría de variables, “variables ambientales”, que se compone de variables climáticas, de acceso a la infraestructura, dimensiones económicas, demográficas, etc. que son incluidas para tomar en consideración el efecto que diferencias estructurales (no gestionables) en la prestación del servicio tienen sobre los insumos.

El reciente desarrollo conceptual relacionado con los temas referidos a la calidad de los servicios, innovación, seguridad y sustentabilidad, trasladó el objeto de estudio desde los insumos hacia los productos, dando origen a los esquemas del tipo *output based incentive regulation* (OBIR).

En anexo se presenta una tabla resumen con las principales consideraciones de la literatura académica reciente. De los casos citados se pueden obtener las siguientes consideraciones:

- Existe un cierto consenso en estimar fronteras de eficiencia de costos en las que los productos del proceso productivo son variables “no gerenciabiles” directamente por las empresas o DMU, es decir número de clientes, extensión de la red y volumen facturado o distribuido de gas natural.

- En cuanto a los insumos hay diferentes opciones:

a) Costos Totales (Totex) que incluyen los costos operativos (Opex) y los costos de capital (Capex);

b) Opex, en este caso debe considerarse que los análisis aislados de costos operativos pueden no resultar suficientes a la hora de captar ciertas dimensiones de la eficiencia como por ejemplo la sustitución o *trade-off* entre Opex y Capex.

- En lo referente a la metodología de estimación la selección de la misma depende del número de observaciones disponibles. Así, en

los casos de pocas observaciones, los estudios se inclinan por la aplicación de análisis no paramétricos, en tanto que, cuando el número de observaciones es más significativo, resultan de aplicación los análisis paramétricos.

4. Objetivo

El objetivo principal del presente análisis es identificar el impacto que la política regulatoria generó sobre la rentabilidad y eficiencia de las empresas distribuidoras de gas argentinas.

El análisis de eficiencia pretende determinar si el congelamiento tarifario derivado de la Ley de Emergencia Pública generó los incentivos suficientes para que las empresas argentinas se ubiquen próximas a la frontera de eficiencia, es decir, que resultan más eficientes respecto de otras empresas comparables de la región de Latinoamérica. Adicionalmente el análisis de rentabilidad indaga sobre la consistencia entre los resultados de eficiencia y de rentabilidad.

Para lograr los objetivos anteriores se plantean las siguientes líneas investigativas:

- Pregunta 1: ¿Cuál es el grado de eficiencia relativa de las empresas distribuidoras de gas de Argentina?

- Pregunta 2: Los resultados de eficiencia obtenidos ¿son estables con diferentes especificaciones del modelo de frontera?

- Pregunta 3: ¿Cómo afectó la política regulatoria a la rentabilidad de las empresas argentinas?, ¿Los resultados de eficiencia y de rentabilidad son consistentes?

El estudio aborda la temática antes descrita desde dos grandes enfoques metodológicos:

2. **Determinación de la eficiencia relativa:** para su cuantificación se recurre a la construcción de Fronteras de Eficiencia.

3. **Análisis de la evolución de la rentabilidad:** consiste en el desarrollo de un Análisis de Impacto Regulatorio (RIA, según sus siglas en inglés) para evaluar el efecto de las modificaciones en el marco normativo sobre una serie de indicadores financieros, contables y comerciales de las empresas distribuidoras de Argentina. Se pretende determinar si dichas variables experimentaron un cambio significativo, desde el punto de vista estadístico, a partir de la promulgación de la Ley de Emergencia Económica del año 2002.

5. Determinación de la eficiencia y rentabilidad de las distribuidoras de gas de Argentina

El período de análisis considerado para la estimación de las fronteras de eficiencia es 2010-2016, la principal razón que limitó el análisis a este período fue la falta de información de las empresas distribuidoras de otros países. En lo que respecta a la evolución de rentabilidad, el mismo se extiende desde 1998 hasta 2016, pero se circunscribe sólo a las empresas argentinas por la misma causa. La investigación se desarrolla en dos etapas, en la primera se analiza la eficiencia relativa de las empresas de Argentina y se determina el posicionamiento relativo de cada distribuidora; en la segunda etapa se analiza, la forma en que las empresas argentinas evolucionaron hasta llegar a la situación de eficiencia reflejada en el análisis de la primer etapa.

5.1. Fronteras de Eficiencia

5.1.1 Marco Teórico

A continuación se desarrolla el marco teórico de las metodologías para la estimación de fronteras de eficiencia aplicadas al caso de la distribución de gas natural en Argentina.

Fronteras No Paramétricas – Análisis Envolvente de Datos (DEA)

Las bases del análisis envolvente de datos DEA fueron establecidas en el trabajo seminal de Charnes, Cooper y Rhodes (1978), de allí que este método se conozca como DEA-CCR. Existen, en términos generales, tres grandes variantes para especificar matemáticamente un modelo DEA-CCR, a saber: a) forma Fraccional; b) forma Multiplicativa; y c) forma Envolvente (Método Dual).

DEA – CCR en Forma Fraccional:

Una primera aproximación a la eficiencia de una unidad de decisión está dada por la relación entre productos e insumos, las firmas más eficientes serán aquellas que obtienen el mayor nivel de producto por cada unidad de insumo empleado, o recíprocamente las empresas que utilizan menor cantidad de insumos por cada unidad de producto generado.

En el caso de firmas de productos e insumos múltiples las comparaciones basadas en ratios parciales pueden llevar a indeterminaciones, por ello, para poder utilizar este tipo de medidas de eficiencia, es necesario asignar ponderadores a los productos y a los insumos, a los fines de conformar un índice o puntaje único de eficiencia.

La especificación del modelo DEA-CCR Fraccional es la siguiente:

$$\text{Max } u, v \quad h_0 = \frac{\sum_{r=1}^s u_r \times y_{r0}}{\sum_{i=1}^m v_i \times x_{i0}} \quad [1]$$

$$\text{Sujeto a:} \quad \frac{\sum_{r=1}^s u_r \times y_j}{\sum_{i=1}^m v_i \times x_j} \leq 1 \quad [2]$$

$$u_r, v_i \geq \varepsilon \quad [3]$$

en que:

- Se considera la existencia de n unidades de decisión (DMU).
- x_{ij} representa las cantidades del insumo i , que son utilizadas por la empresa j .
- y_{rj} representa las cantidades del producto r , que son generadas por la empresa j .
- u_r, v_i son ponderadores de los distintos productos y ponderadores de los distintos insumos respectivamente, para cada una de las empresas analizadas.
- s y m representan el número total de productos e insumos respectivamente.

Se plantea un problema de programación matemática cuyo objetivo es maximizar la puntuación de eficiencia de cada una de las unidades económicas, dada esta puntuación de eficiencia por la relación entre un producto “agregado” y un insumo “agregado”, donde la agregación se realiza con base en los ponderadores u_r, v_i . Se establecen como restricciones al sistema, que las puntuaciones de eficiencia de las otras unidades económicas, con los ponderadores definidos para la unidad objeto de evaluación, no sean superiores a la unidad. Además se estipula los ponderadores sean mayores que cierto ϵ , es decir que no se permite excluir de la consideración de la eficiencia a determinados insumos o productos.

DEA-CCR en Forma Envolvente (Método Dual):

El modelo en su formulación envolvente consiste en el planteamiento y resolución del problema Dual asociado al problema lineal. La especificación matemática del modelo es la siguiente:

$$\text{Min } \theta, \lambda \quad Z_0 = \theta \quad [4]$$

Sujeto a:

$$\sum_j Y_{rj} \times \lambda_j \geq Y_{r0} \quad [5]$$

$$\theta X_{i0} \geq \sum_j \lambda_j \times X_{ij} \quad [6]$$

$$\lambda \geq 0 \quad [7]$$

El modelo inicialmente desarrollado por Charnes, Cooper y Rhodes (1978) supone la existencia de rendimientos constantes a escala (*Constant Returns to Scale - CRS*), lo que es apropiado cuando todas las firmas se encuentran operando a una escala óptima, sin embargo, debido a una serie de factores como ser competencia imperfecta, restricciones financieras o regulatorias, etc., puede ocurrir que las firmas no se encuentren operando en escala óptima. El planteo del problema dual de programación lineal para CRS puede adaptarse para tener en cuenta los rendimientos variables a escala (*Variable Returns to Scale - VRS*) agregando una restricción de convexidad que implica que una firma ineficiente es comparada con firmas pares de escala semejante.

Fronteras Paramétricas – Mínimos Cuadrados Ordinarios Corregidos (COLS)

El procedimiento para la estimación de la eficiencia a través del método de Mínimos Cuadrados Ordinarios Corregidos (COLS) consiste en la realización de una regresión por mínimos cuadrados ordinarios, con una posterior “corrección” desplazando la recta de regresión hasta hacerla tangente a la unidad (o unidades) de decisión más eficientes, hasta que la recta de regresión se encuentre por encima de todas las observaciones para el caso de la función de producción, o por debajo de todas las observaciones para el caso de la función de costos. Esta corrección se efectúa ajustando la ordenada al origen y re-escalando los residuos de la regresión. Las fronteras resultantes de la metodología COLS son fronteras determinísticas ya que atribuyen toda la desviación respecto de la frontera a ineficiencia técnica. Para obtener la frontera de eficiencia por el método COLS, se considera la siguiente función determinística:

$$Y = f(x) - s \times u \quad [8]$$

en que u es una perturbación aleatoria que

mide la distancia de cada unidad de análisis respecto a la recta de regresión, y s es una variable *dummy* con valores iguales a +1 para el caso de fronteras de producción y -1 para fronteras de costos.

Linealizando la función anterior se tiene la siguiente especificación:

$$\ln(Y) = \alpha + \sum \beta_i \times \ln(X_i) - s u_i \quad [9]$$

El proceso de estimación por COLS requiere dos etapas:

Etapla I: estimar los parámetros de la ecuación α y β_i por Mínimos Cuadrados Ordinarios (OLS).

Etapla II: Corregir los residuos a través de la siguiente fórmula:

$$u_i = u_{ols} - \min(s u_{ols}) \quad [10]$$

$$\text{Corregir la constante} \\ \alpha^* = \alpha_{ols} - \max(s u_{ols}) \quad [11]$$

La frontera de eficiencia queda definida a partir de los coeficientes de la regresión por OLS (β_i) y de la constante ajustada en la Etapa II (α^*).

La eficiencia técnica individual para cada DMU se calcula como sigue:

$$ET^i = \exp(-s u_i) = Y_i / Y^* \quad [12]$$

Una de las características centrales de las fronteras determinísticas es que atribuyen todo el desvío entre la observación y la frontera a ineficiencia. Una manera de subsanar esta característica es a través del Análisis de Fronteras Estocásticas.

Fronteras Estocásticas (SFA)

El análisis de frontera estocástica es un análisis clásico de regresión con una pertur-

bación asimétrica y no normal. La formulación general del modelo desarrollado por Aigner, Lovell y Schmidt (1977) es la siguiente:

$$y_i = f(x_i; \beta) + \varepsilon_i \quad i = 1, \dots, N \quad [13]$$

$$\varepsilon_i = v_i + |u_i| \quad i = 1, \dots, N \quad [14]$$

en que:

y_i es la variable dependiente, generalmente una variable gerenciable por la DMU,
 x_i son los factores determinantes,
 β son los parámetros a estimar
 u_i y v_i son las perturbaciones e ineficiencia respectivamente.

El componente de error v_i representa la perturbación simétrica: se asume que $\{v_i\}$ tiene un comportamiento clásico, es decir es idéntica e independientemente distribuido, con media 0. El término de error u_i , está asociado a la ineficiencia, y se asume que tiene un comportamiento independiente de v_i , siguiendo una distribución de una cola que satisface que $u_i \geq 0$.

La eficiencia técnica se calcula de la siguiente manera:

$$ET^i = Y_i / (f(x_i) + v_i) \quad [15]$$

5.1.2 Conformación de la Base de Datos

Para el presente estudio, las fuentes y criterios con que se conformó la base de datos son los siguientes. La unidad de decisión (DMU) es la mínima unidad que tiene autonomía para gestionar las variables involucradas en el análisis, así para la DMU fue definida a nivel de empresa.

La base de datos consta de 112 observaciones correspondientes a un panel de 16 empresas distribuidoras de gas natural de la región de América Latina, con datos para un período de análisis de 7 años (2010-2016).

Las empresas consideradas en la base son las siguientes:

- Argentina: Gas Natural BAN, Metrogas, Distribuidora de Gas del Centro, Distribuidora de Gas Cuyana, Camuzzi Gas Pampeana y Camuzzi Gas Sur.
- Brasil: se consideraron dos empresas distribuidoras de gas en São Paulo, y la empresa distribuidora de gas natural de Río de Janeiro.
- Chile: inicialmente formaron parte de la base de datos las empresas distribuidoras de gas natural de las regiones de Santiago de Chile y Valparaíso. Sin embargo, la empresa de Santiago fue excluida de la muestra por presentar valores atípicos, (outlier), en tanto que la empresa de Valparaíso sólo fue considerada en el análisis de costos operacionales ya que no se dispuso de información relativa a la base de activos.
- Colombia: se analizan cuatro empresas distribuidoras de gas natural, dos de ellas correspondientes a la zona de Bogotá y de Cundinamarca, una empresa correspondiente a la zona del caribe colombiano y una correspondiente a la región oriental.
- Perú: se incluye la empresa distribuidora de gas natural de Lima.
- México: se consideró la empresa Gas Natural Fenosa que abastece 13 estados incluyendo la ciudad de México.

Las variables relevadas para cada una de las empresas de la muestra corresponden a las siguientes categorías:

Insumos: Los insumos son todas las variables sobre las que las DMU tienen posibilidad de gestionar, en este contexto, los insumos considerados en el análisis son:

- Costos de Operación, Administración y Mantenimiento (Opex)
- Costo de Capital (Capex), calculado a partir de la suma de la depreciación del capital y la remuneración del capital invertido.

- Costo Total (Totex) calculado como la suma de Opex más Capex.

Productos: Los productos son las variables físicas asociadas a la prestación del servicio:

- Extensión de la red: sin discriminar por tipo de material o por diámetro.
- Volumen de gas distribuido: en millones de m³ de poder calorífico equivalente
- Número de clientes: cantidad de clientes acumulada a fines de cada año sin discriminar por categoría tarifaria

Variables Ambientales: estas variables son incorporadas en el análisis para tomar en consideración las diferencias estructurales entre las distintas DMU, que afectan a los costos del servicio pero no necesariamente ello implica que la diferencia de costos se asocia a ineficiencias de las empresas analizadas. La principal variable ambiental considerada en el análisis es la diferencia salarial entre los países donde las empresas desarrollan su actividad.

Costos Operativos

Los costos operativos fueron obtenidos a partir de reportes anuales y financieros, calculados a valores corrientes, y en moneda local. Luego son homogeneizados mediante la aplicación del índice de Paridad de Poder de Compra publicado por el Fondo Monetario Internacional.

Ajuste por diferencias salariales

Entre los países de la región existe una diferencia estructural en el costo salarial. Ello se origina en las diferencias en el costo de vida y es independiente de las diferencias cambiarias; así el costo salarial para remunerar a un empleado de una empresa de la región sureste de Brasil necesariamente debe ser mayor que el costo salarial para remunerar un empleado en el noroeste de Argentina. Esta diferencia de

costos no debe asignarse a ineficiencias de las empresas de Brasil en la prestación del servicio.

Existen varias formas de considerar este tipo de diferencias en los modelos de fronteras, una de ellas es a través de la inclusión de una variable ambiental; otra es ajustar los costos operativos de manera tal de tomar en cuenta estas diferencias salariales. Se optó por la segunda alternativa ya que permite obtener el costo “ajustado” medio por unidad de escala lo que constituye un indicador clave de desempeño (*Key Performance Indicators - KPI*).

Con base en la publicación de la Unión de Bancos Suizos del estudio comparativo de precios y salarios para 71 ciudades alrededor del mundo, se desarrolló el siguiente esquema de ajuste:

1. Se calcularon los costos salariales de tres categorías de empleos relacionados con el servicio de distribución de gas. Las ocupaciones seleccionadas son: Gerente de Departamento, con una participación del 20%, Ingeniero (participación 60%), y finalmente Call Center, (participación 20%) para considerar los servicios comerciales.

2. Con el costo salarial agregado, (en dólares de paridad), se calculó el coeficiente de ajuste por diferencias salariales tomando con referencia los salarios de Argentina.

La lectura de la tabla anterior es la siguiente: debido a que los costos salariales en Argentina son menores que los de Brasil (BRA), para homogeneizar la serie de costos es necesario multiplicar los costos de Brasil por 0.41.

Finalmente cabe destacar que el ajuste debe aplicarse solo sobre la fracción de costos operativos correspondiente a costos salariales, es decir aquellos relacionados con los servicios de personal propio y de terceros, con base en información contable se determinó que esa proporción va desde 48.8% a 51,3% dependiendo de la clasificación que se realice de ciertos costos de terceros. Por tal motivo se adoptó un valor de 50% como criterio general.

Costos de Capital

Es una práctica internacional habitual en los estudios de finanzas corporativas que el costo de capital se calcule como la suma de la

Tabla 1: Ajuste de Opex por diferencias salariales

Cód. País	País	Año	Ingreso Bruto Anual (en USD)			Tipo de Cambio (LC/USD)	Salario Promedio USD-UBS	Tipo de Cambio PPP (LC/USD)	Ajuste por Dif Salarios	
			Department Manager	Engineer	Call Center				Salario Promedio (USD año)	Índice Ajuste
1	ARG	2015	18.728	16.929	10.212	8,8	15.945	6,6	21.286,73	1,00
2	BRA	2015	58.271	31.750	4.942	3,0	31.693	1,9	51.781,23	0,41
3	CHI	2015	20.375	33.944	8.058	613,5	26.053	372,4	42.921,69	0,50
5	COL	2015	20.494	15.556	5.078	2.500,0	14.448	1.198,6	30.136,01	0,71
6	MEX	2015	14.581	7.521	3.342	15,2	8.097	8,2	15.014,67	1,42
4	PER	2015	20.438	18.663	6.998	3,1	16.685	1,6	32.752,48	0,65

Fuente: Elaboración propia con base en UBS y FMI.

depreciación anual del capital más la remuneración del capital invertido.

Depreciación del capital

La depreciación del capital surge del producto entre la Base de Activos Bruta y la tasa anual de depreciación. La base de activos bruta es obtenida de los balances patrimoniales, en tanto que la tasa de depreciación anual surge del promedio ponderado de las tasas anuales de depreciación de las principales categorías de activos.

Remuneración del capital

La remuneración del capital se determina como el producto entre la base de activos regulatorios neta y la tasa de costo de capital. La base de activos regulatorios neta es obtenida de la información contable de las empresas distribuidoras.

Con relación a la tasa de costo de capital cabe destacar que existe una marcada heterogeneidad de criterios por parte de las autoridades regulatorias de los diferentes países analizados, así como también diferencias significativas en el contexto económico debido a que el cálculo de las tasas de costos de capital se realizó en diferentes momentos.

A los fines de eliminar las distorsiones en la tasa se procedió a calcular la tasa de costo de capital, para todos los países seleccionados, en forma homogénea. La metodología utilizada es la de costo promedio ponderado del capital (WACC) conjuntamente con el método de fijación de precios de los activos de capital (CAPM), ya que la misma tiene una aceptación generalizada en las finanzas internacionales y en la regulación económica. Al calcular en forma homogénea la tasa de costo de capital las diferencias de los valores de la tasa observadas entre los distintos países se deben únicamente a las condiciones particulares de cada econo-

mía (fundamentals).

El costo de capital propio es determinado con base en el modelo CAPM Country Spread Model, que consiste en calcular la tasa libre de riesgo y las primas de riesgo de mercado con base en el mercado de Estados Unidos y ajustar dichas variables a la realidad de cada uno de los países latinoamericanos o emergentes a través de una prima de riesgo país.

De modo similar el costo de la deuda está basado en la tasa libre de riesgo de Estados Unidos, ajustado por el riesgo soberano y por la prima de riesgo crediticio inherentes a cada país.

La fórmula general para la determinación del costo de capital después de impuestos, por el método del costo promedio ponderado de capital es la siguiente:

$$r_{WACC} = (1-w_D) r_E + w_D r_D (1 - T) \quad [16]$$

donde:

- r_{WACC} : costo promedio ponderado del capital nominal después de impuestos;
- r_E : costo de capital propio (equity);
- r_D : costo de la deuda antes de impuestos;
- $w_D = D / (P+D)$; ponderación de la deuda en el total de activos, siendo P y D los montos de capital propio y de deuda respectivamente;
- T : tasa de impuesto a las ganancias o rentas.

Para calcular el costo de capital se requiere determinar tres componentes, costo esperado del capital propio, costo esperado de la deuda y estructura de capital o nivel de apalancamiento.

Estructura de Capital: Se adoptó un nivel de endeudamiento de 60%, este valor se considera como un límite a partir del cual incrementos en el nivel de deuda, si bien reducen la tasa WACC por el escudo fiscal, aumentan el costo del capital de terceros por el mayor riesgo financiero.

Costo del Capital propio: El método del costo del capital propio es el *Capital Asset Pricing Model* (CAPM) desarrollado por Markowitz (1952) y complementado por los estudios de Sharpe (1964) considera que la varianza de los rendimientos esperados es una medida apropiada del riesgo de negocio, y que el inversor sólo debe ser remunerado por la porción del riesgo que es no “diversificable”.

La versión de CAPM más empleada en los países emergentes es la denominada “*Country Spread Model*”, cuya formulación matemática es la siguiente:

$$r_E = r_f + \beta_e \times (r_m - r_f) + r_p \quad [17]$$

donde:

r_E : costo de oportunidad del capital propio;

β_e : Riesgo sistemático de la industria analizada;

r_f : tasa de retorno de un activo libre de riesgo;

r_m : tasa de retorno de una cartera diversificada;

r_p : premio adicional por riesgo país;

Tasa libre de riesgo: Se calculó como el promedio de los rendimientos de los Bonos del Tesoro de los Estados Unidos, T-bonds 10 años para un período de 5 años (consistente con la duración de los ciclos tarifarios de la mayoría de los países latinoamericanos). El resultado fue un valor de tasa libre de riesgo de 2.13%.

Premio por riesgo de mercado: Surge de la diferencia entre el retorno esperado del mercado y la tasa libre de riesgo. El rendimiento de mercado se calculó como la media aritmética de los rendimientos de la serie Standard & Poor’s 500 para el período de los últimos 30 años, lo que generó un valor de 11.6%.

El riesgo sistemático (coeficiente beta): El modelo CAPM determina la rentabilidad esperada de un activo a través de una regresión

lineal del retorno de un activo por encima de la tasa libre de riesgo, contra la prima por riesgo de mercado (PRM). El término “beta” se refiere al coeficiente de dicha regresión, que representa la asociación entre el retorno de una determinada inversión y el retorno del mercado. La determinación del coeficiente β se realizó en tres etapas: i) Se consideró el coeficiente beta desapalancado del sector gas natural del mercado de referencia. ii) Se ajustó dicho beta por la diferencia en el esquema regulatorio. iii) Se reapalancó el coeficiente beta ajustado del mercado de referencia por la estructura de deuda objetivo.

El coeficiente β desapalancado con ajuste de Blume que estima anualmente Duff & Phelps en su *Valuation Handbook: US Industry Guide to Cost of Capital*, código 4924 (*Natural Gas Services*), es de 0.42. Debido a que el coeficiente β desapalancado fue obtenido a partir del sector Gas de los Estados Unidos, el cual posee un esquema regulatorio con predominio del tipo *Cost Plus* corresponde ajustar el mismo para el contexto regulatorio de los países latinoamericanos. Se utilizó un coeficiente de ajuste de 1.43 resultante de la diferencia entre el coeficiente β desapalancado para las empresas de servicio público (*utilities*) de los Estados Unidos, agrupadas bajo el código SIC49 (*utilities*), y el coeficiente β desapalancado correspondiente a las empresas de Reino Unido. Aplicando el ajuste de 1.43 sobre un coeficiente beta desapalancado de 0.42, se obtiene un coeficiente beta desapalancado de 0.60.

Reapalancando dicho coeficiente con base en la estructura de capital objetivo y aplicando la metodología de Miles-Ezzell², suponiendo un beta de la deuda de 0.2, se arriba a un coeficiente beta apalancado de 1.18.

2. La fórmula tradicional para reapalancar el coeficiente beta es la desarrollada por Hamada (1972), sin embargo se aplica la metodología de Miles-Ezzell (1980) ya que es la metodología usada por Duff & Phelps para el cálculo de los coeficientes beta.

Tabla 2: Costo del capital propio

Costo de Capital Propio	ARG	BRA	COL	PER	CHI	MEX
Tasa Libre de Riesgo	2,13%	2,13%	2,13%	2,13%	2,13%	2,13%
Retorno Esperado de Mercado	11,61%	11,61%	11,61%	11,61%	11,61%	11,61%
Beta País	1,00	1,00	1,00	1,00	1,00	1,00
Premio por Riesgo de Mercado	9,47%	9,47%	9,47%	9,47%	9,47%	9,47%
Beta USA desapalancado	0,42	0,42	0,42	0,42	0,42	0,42
Ajuste por esquema regulatorio	1,43	1,43	1,43	1,43	1,43	1,43
Beta desapalancado ajustado	0,60	0,60	0,60	0,60	0,60	0,60
Beta Apalancado	1,18	1,19	1,19	1,19	1,19	1,19
Premio Riesgo de Negocio	11,21%	11,27%	11,27%	11,31%	11,30%	11,29%
Premio Riesgo País	6,43%	2,67%	2,22%	1,82%	1,70%	1,84%
Costo de Capital Propio Nominal	19,77%	16,07%	15,63%	15,26%	15,13%	15,27%

Fuente: Elaboración propia

La adaptación del CAPM para los países emergentes: Se adaptó el CAPM mediante la incorporación de un término aditivo dado por el índice EMBI+ para el país correspondiente. Respecto del horizonte temporal analizado se consideró el período determinado por los últimos 5 años, de manera de guardar consistencia con la ventana temporal aplicada a la tasa libre de riesgo.

Costo del Capital de Terceros: Para ser consistentes con la metodología del CAPM, corresponde aplicar una metodología de Building block pero para la deuda. La especificación matemática para determinar el costo del endeudamiento es la siguiente:

$$C_d = r_f + r_p + r_c \quad [18]$$

donde,

r_f : tasa libre de riesgo

r_p : premio de riesgo país

r_c : spread adicional en función de la calificación crediticia

La tasa libre de riesgo y el premio por riesgo país ya fueron determinados para el costo del capital propio, por lo que sólo resta por in-

corporar el riesgo crediticio. Para el cálculo del riesgo crediticio se requiere el rating de riesgo asignado por las agencias calificadoras a las deudas de cada uno de los países analizados y también el spread sobre el activo libre de riesgo registrado para el ranking correspondiente. La tabla siguiente presenta las calificaciones otorgadas por Moody's a los países de la región.

Tabla 3: Rating Moody's

País	Moody's
Argentina	B3
Brasil	Ba2
Chile	Aa3
Colombia	Baa2
Peru	A3
México	Baa1

Fuente: Damodaran, New York School of Business

La Tabla 4 presenta el costo de la deuda calculado para cada uno de los países analizados.³ La Tabla 5 contiene el costo de capital para cada uno de los países analizados.

3. Parte del riesgo de crédito ya se encuentra contemplado en el riesgo país, por tal motivo, sólo es necesario incluir la fracción del riesgo que no fue incorporada como riesgo país.

Tabla 4: Costo del capital de terceros

Costo de Capital de Terceros	ARG	BRA	COL	PER	CHI	MEX
Tasa Libre de Riesgo	2,13%	2,13%	2,13%	2,13%	2,13%	2,13%
Premio Riesgo País	6,43%	2,67%	2,22%	1,82%	1,70%	1,84%
Premio Riesgo de Crédito	0,20%	0,56%	0,00%	0,00%	0,00%	0,00%
Impuestos	0,35	0,34	0,39	0,28	0,32	0,35
Costo Deuda Nominal antes Impuestos	8,76%	5,36%	4,35%	3,95%	3,83%	3,98%

Fuente: Elaboración propia

Tabla 5: WACC Resultados

WACC	ARG	BRA	COL	PER	CHI	MEX
WACC nominal después de impuestos	11,32%	8,55%	7,84%	7,81%	7,63%	7,66%
Inflación USA	1,20%	1,20%	1,20%	1,20%	1,20%	1,20%
WACC real después de impuestos	10,00%	7,26%	6,56%	6,53%	6,35%	6,38%
WACC real antes de impuestos	15,39%	11,01%	10,76%	9,07%	9,28%	9,81%

Fuente: Elaboración propia

5.1.3 Determinación de la eficiencia relativa Resultados

A los fines de determinar la eficiencia relativa de las empresas distribuidoras de gas natural de la región, se aplicaron métodos de frontera paramétricas y no paramétricas, y se definieron dos escenarios; eficiencia en Opex y eficiencia en Totex. El software utilizado para las estimaciones de las fronteras es el paquete estadístico N-Logit, versión 10.0.

Las variables incorporadas en el análisis presentan las estadísticas descriptivas señaladas en la Tabla 6.

Escenario 1 - Opex

Análisis paramétrico - método COLS

La especificación matemática del modelo es la de una frontera de costos, en la que la

variable dependiente está dada por los costos operativos ajustados por la diferencia en remuneración salarial.

Las variables explicativas, siguiendo las prácticas habituales están dadas por el número de clientes, el volumen de gas distribuido y la extensión de la red.

La variable extensión de red presentó un signo contrario al esperado, esto potencialmente se explica por factores de densidad y correlación con otras variables explicativas. Por lo tanto, para evaluar estos efectos sobre los coeficientes de la regresión se procedió a transformar las variables de análisis tomando como numerario la extensión de la red, es decir se regresó la variable costo operativo por kilómetro de red contra volumen de gas distribuido y cantidad de clientes por kilómetro de red, esta última variable es una medida de la densidad (todas las variables expresadas en logaritmos).

Tabla 6: Estadísticas descriptivas

Variable	Cientes	GAS	RED	CSV	OPEX AJUSTADO	CAPEX	TOTEX
Unidad	#	MMm3 9.300 kcal.	Km	Cientes	MM USD PPP	MM USD PPP	MM USD PPP
Media	908.209	2.806	11.734	808.987	102	95	197
Mediana	702.294	2.481	12.656	743.771	80	53	158
Máximo	2.375.310	7.563	28.392	1.860.580	377	410	589
Mínimo	29.307	118	1.273	70.405	12	7	24
Desv Standard	645.802	2.034	7.655	512.612	78	102	156
Coef Variación	0,71	0,72	0,65	0,63	0,76	1,08	0,79
Curtosis	0,53	0,94	0,77	0,94	1,43	2,01	0,44
Asimetría	0,65	0,36	0,37	0,28	1,19	1,67	1,12
Observaciones	112	112	112	112	112	112	112

Fuente: Elaboración propia

Tabla 7: Análisis de regresión – Transformación con base en la densidad

Depend: Opex/km			Independ: Gas/km, Cientes/km				
Variables	Coef.	Std. Error.	z	Prob. z >z*	95% Interv.		Signif.
					Lower	Upper	
Constant	-7,009	0,352	-19,91	0,00	-7,70	-6,32	***
LGASRED	0,358	0,056	6,36	0,00	0,25	0,47	***
LCLKM	0,663	0,077	8,64	0,00	0,51	0,81	***

Nota: ***, **, * ==> Significancia al 1%, 5%, 10%.

Con la transformación realizada todas las variables resultan estadísticamente significativas y presentan el signo esperado (Tabla 7).

En cuanto a los resultados, la Tabla 8 presenta las puntuaciones de eficiencia obtenidas para cada una de las empresas analizadas, con base en el modelo COLS.

Para el pool de empresas y años considerados, la observación más eficiente resultó ser Distribuidora de Gas del Centro en el año 2013. La última columna de la tabla presenta el promedio de los valores de eficiencia de cada empresa para el período 2010-2016, como se puede ver las empresas distribuidoras de Argentina son, en promedio, relativamente más eficientes que las de los otros países de la región.

Sólo la empresa colombiana Gas Natural Cundiboyacense (GNCB)⁴ presenta valores de eficiencia próximos a los de Argentina.

Análisis paramétrico - método SFA

Sobre la misma especificación del modelo anterior se aplicó la metodología de Análisis de Fronteras Estocásticas, y se calculó el cociente entre la varianza de la componente no aleatoria del término de error respecto del error total. Ese indicador arrojó un valor de 0.974 lo que significa que el componente aleatorio explica sólo un 2.6% del error de regresión, siendo el

4. Para esta empresa no se contó con información correspondiente al año 2016, en consecuencia se repitió la puntuación de eficiencia obtenida para el año 2015.

Tabla 8: Puntuaciones de Eficiencia Modelo COLS

COLS		EFICIENCIA OPEX							
PAÍS	Empresa	2010	2011	2012	2013	2014	2015	2016	Promedio
ARG	Cen_Ar	86,2%	92,1%	98,6%	100,0%	90,4%	79,0%	81,6%	89,7%
ARG	Cuy_Ar	93,3%	95,7%	97,4%	93,7%	85,0%	72,5%	77,0%	87,8%
ARG	Sur_Ar	68,5%	73,8%	69,6%	66,0%	70,0%	64,9%	60,4%	67,6%
ARG	Pam_Ar	64,6%	66,0%	65,0%	62,4%	62,4%	58,0%	57,6%	62,3%
ARG	Met_Ar	64,0%	65,8%	65,4%	55,9%	57,8%	52,6%	50,7%	58,9%
ARG	Ban_Ar	58,6%	64,0%	62,8%	57,7%	58,4%	53,2%	50,7%	57,9%
BRA	CEG_Br	41,9%	43,9%	45,4%	49,6%	53,4%	54,0%	46,9%	47,9%
BRA	Com_Br	38,0%	36,2%	37,6%	41,4%	44,8%	45,2%	46,1%	41,3%
PER	Cal_Pe	24,8%	24,2%	24,7%	26,4%	28,2%	32,9%	40,6%	28,8%
COL	GNCB_Col	87,5%	80,9%	78,7%	72,9%	65,7%	63,8%	63,8%	73,3%
COL	GCAR_Col	59,7%	58,0%	56,2%	54,9%	62,1%	49,2%	48,6%	55,5%
COL	GOR_Col	53,4%	47,9%	46,7%	46,9%	47,3%	44,9%	44,5%	47,4%
COL	GN_Col	37,5%	36,6%	35,1%	35,3%	36,4%	32,5%	32,4%	35,1%
MEX	GN_Mex	39,1%	18,1%	25,2%	25,9%	25,4%	24,3%	23,6%	25,9%

Fuente: Elaboración propia

97.4% del error atribuible a ineficiencias, en este contexto los resultados de la metodología SFA no difieren significativamente de los obtenidos mediante COLS.

Análisis No Paramétrico (método DEA)

El modelo DEA se ha especificado teniendo en cuenta los siguientes parámetros:

Insumos: Opex ajustados por diferencia regional de salarios

Productos: número de clientes y volumen de gas distribuido. La extensión de la red fue considerada como numerario a los fines de emplear las mismas variables del método paramétrico.

Orientación del Modelo: hacia los insumos, es decir que el objetivo es la minimización de costos sujeto a la restricción de los productos clientes y volumen de gas distribuido.

Rendimientos de Escala: para cumplir con la premisa de monopolio natural de las industrias de red, se asumió rendimientos “no decrecientes a escala”.

Los resultados son presentados en Tabla 9. Como se puede ver, son equivalentes a los obtenidos con la metodología COLS.

Análisis de Consistencia

Para garantizar que las puntuaciones de eficiencia; obtenidas por diferentes metodologías, son robustas, es necesario desarrollar un análisis de consistencia. Una medida simple del desempeño en gestión de costos operacionales es comparar el costo unitario (por unidad de escala), expresado en dólares ajustados por cliente, de las diferentes DMU.

Una forma de analizar la escala del negocio, que permite considerar diferentes dimensiones al análisis del tamaño de las empresas es la metodología desarrollada por el regulador británico (OFGEM) basada en el trabajo seminal de Neuberger (1977). El autor argumenta que las industrias de red se caracterizan, en general, por la presencia de tres variables que tienen un impacto significativo en los costos del servicio:

- número de clientes;
- volumen facturado de energía eléctrica;
- extensión de la red.

Tabla 9: Puntuaciones de Eficiencia Modelo DEA

DEA		Eficiencia Opex							
País	Empresa	2010	2011	2012	2013	2014	2015	2016	Promedio
ARG	Cen_Ar	87,2%	91,6%	98,5%	100%	95,2%	81,5%	84,8%	91,2%
	Sur_Ar	89,5%	100%	89,3%	83,3%	89,8%	83,7%	76,4%	87,4%
	Cuy_Ar	97,2%	100%	100%	98,1%	87,1%	74,6%	77,8%	90,7%
	Met_Ar	86,2%	88,0%	88,2%	77,2%	82,7%	76,1%	73,6%	81,7%
	Ban_Ar	77,0%	83,8%	82,7%	76,9%	79,5%	73,8%	70,8%	77,8%
	Pam_Ar	72,4%	74,3%	73,8%	70,9%	72,4%	67,8%	68,4%	71,4%
BRA	CEG_Br	43,4%	48,5%	47,5%	57,8%	67,7%	67,0%	51,0%	54,7%
	Com_Br	44,6%	41,3%	43,6%	47,9%	53,3%	56,6%	63,4%	50,1%
PER	Cal_Pe	77,5%	57,7%	48,8%	41,6%	35,7%	36,1%	40,0%	48,2%
COL	GNCB_Col	100%	94,1%	94,4%	91,3%	85,1%	87,2%	87,2%	91,3%
	GCAR_Col	78,8%	78,4%	77,6%	80,0%	93,4%	75,9%	73,6%	79,7%
	GOR_Col	79,4%	72,8%	72,7%	74,9%	77,7%	75,9%	77,4%	75,8%
	GN_Col	75,6%	72,9%	70,9%	71,6%	68,1%	60,1%	59,7%	68,4%
MEX	GN_Mex	46,7%	21,8%	30,7%	32,6%	32,9%	31,3%	31,1%	32,4%

Fuente: Elaboración propia

Siguiendo a Neuberger (1977) el principal indicador de la escala está dado por el número de clientes, sin embargo, es frecuente encontrar empresas que, aún con un número semejante de clientes, presenten diferencias significativas en otras variables como el volumen facturado o la extensión de la red, así, a igual número de clientes, las diferencias en los costos deberían estar explicadas por las diferencias en los *ratios km de red/clientes* o *energía facturada/clientes*.

Los principios del trabajo de Neuberger fueron considerados por la autoridad reguladora de energía y gas británica (OFGEM) en el proceso de revisión tarifaria del año 1999 (4DPCR). En esa instancia la OFGEM definió el concepto de “Variable de Escala Compuesta”, CSV, usando la siguiente ecuación derivada de una función Cobb-Douglas:

$$CSV = UC \times [1 + \beta \cdot (\delta U/U) + \gamma \cdot (\delta L/L)] \quad [19]$$

donde:

CSV = Variable de Escala Compuesta o Composite Scale Variable

UC = N° de clientes;

$\delta U/U$ = Desvío proporcional de energía facturada por cliente con relación a la media

$\delta L/L$ = Desvío proporcional de la extensión de red por cliente con relación a la media.

β = Peso o participación de la energía facturada por cliente

γ = Peso o ponderación de la extensión de la red por cliente

Los valores propuestos por OFGEM para los pesos de la energía y extensión de la red por cliente son $\beta = \gamma = 0,25$.

Adoptando los mismos coeficientes o pesos empleados por OFGEM se arriba a los valores de Opex/CSV consignados en la Tabla 10. Con esta variable de clientes ajustados se puede calcular el costo unitario expresado en dólares/CSV, los valores de dicha variable tienen un rango que varía entre 71.25 usd/csv para Cen_Ar hasta 240.15 usd/csv para GN_Mex. En la parte inferior de la tabla se aprecia que las empresas de Argentina son las que tienen menores costos operacionales por unidad de escala, dentro de estas empresas eficientes se debe incluir a GNCB de Colombia.

Tabla 10: Opex/CSV

Empresa	Año	Clientes	red/cl s/media	gas/cl s/media	CSV	Coef Aj	Opex/ CSV	Totex/ CSV
GN_Mex	2016	1.657.025	-0,22	-0,28	1.449.584	0,87	240,15	403,04
MET_Ch	2016	548.073	-0,43	-0,60	407.985	0,74	237,71	927,42
Cal_Pe	2016	431.874	0,12	-0,11	432.724	1,00	169,73	353,66
GNSPS_Br	2016	65.737	0,59	0,51	83.878	1,28	167,78	804,18
GN_Col	2016	2.130.002	-0,62	-0,71	1.418.633	0,67	164,26	204,67
CEG_Br	2016	907.309	-0,65	0,05	771.284	0,85	157,73	373,83
Val_Ch	2016	96.864	0,10	-0,61	84.501	0,87	152,75	152,75
Com_Br	2016	1.685.261	-0,47	-0,37	1.334.859	0,79	130,12	414,21
GOR_Col	2016	290.862	-0,45	-0,90	192.631	0,66	128,78	176,56
Met_Ar	2016	2.375.314	-0,55	-0,34	1.844.544	0,78	114,24	143,07
GCAR_Col	2016	899.300	-0,07	-0,69	729.641	0,81	109,43	228,85
Ban_Ar	2016	1.608.523	-0,01	-0,41	1.437.031	0,89	103,23	128,63
GNCB_Col	2015	339.850	-0,25	-0,76	253.581	0,75	101,18	163,14
Sur_Ar	2016	663.237	0,55	0,75	878.368	1,32	97,98	120,40
Pam_Ar	2016	1.347.756	0,30	-0,12	1.409.995	1,05	91,35	111,27
Cuy_Ar	2016	577.704	0,49	0,06	657.019	1,14	78,62	99,72
Cen_Ar	2016	714.026	0,42	-0,10	772.468	1,08	71,25	94,27

Fuente: Elaboración propia

Tabla 11: Frontera COLS – OPEX vs Escala

Variables	Depend: Ln Opex		Independ: Ln CSV				
	Coef.	Std. Error.	z	Prob. z >z*	Lower	Upper	Signif.
Constant	-8,312	0,766	-10,85	0,00	-9,81	-6,81	***
LCSV	0,894	0,057	15,77	0,00	0,78	1,01	***

Note: ***, **, * ==> Significance at 1%, 5%, 10% level.

Fuente: Elaboración propia

Adicionalmente se procedió a realizar un análisis de frontera de eficiencia con la metodología COLS, considerando como variable explicativa sólo la variable de escala compuesta. Los resultados se presentan en la Tabla 11.

Como se aprecia, el coeficiente de la variable de escala resultó estadísticamente significativo, presentó el signo esperado, y es consistente con las ganancias de escala propias de industrias de red.

Escenario 2: Totex

El escenario 2 consiste en utilizar como variable dependiente a los costos totales (Totex), calculados como la suma de costos operacionales más los costos de capital. Este escenario se plantea a los fines de evaluar si la eficiencia en Opex lograda por las empresas argentinas se realizó en base a una política de inversión agresiva o bien a costa del sacrificio de alguna dimensión del servicio. El análisis de

la eficiencia con base en Totex permite analizar los trade-off entre costos operativos y costos de capital.

Análisis paramétrico - método COLS - Totex

La especificación matemática del modelo es la de una frontera de costos, en la que la variable dependiente está dada por los costos totales (Totex). Las variables explicativas son los productos de la actividad, siguiendo el mismo criterio que para la modelización de Opex, están dados por el número de clientes, el volumen de gas distribuido y la extensión de la red, todos ellos consignados en la variable de escala compuesta.

Los puntajes de eficiencia con base en la variable Totex se presentan en la Tabla 12.

Las empresas de Argentina son relativamente más eficientes que las empresas de los otros países de la región. Como excepción se destaca la empresa colombiana GN CB la cual presenta valores elevados de eficiencia. Los parámetros de la frontera de eficiencia considerando la variable de escala compuesta son los que se indican en la Tabla 13.

Un punto importante a destacar es que el costo de capital de Argentina, al momento de esta investigación, es 5 puntos porcentuales superior al del resto de los países de la región.

Tabla 12: Eficiencia COLS Totex

DEA		Eficiencia Opex							
País	Empresa	2010	2011	2012	2013	2014	2015	2016	Promedio
ARG	Cen_Ar	68,3%	79,9%	91,8%	100%	98,9%	94,6%	95,7%	89,9%
	Sur_Ar	66,3%	75,7%	84,3%	91,3%	94,5%	88,3%	95,7%	85,2%
	Cuy_Ar	62,9%	73,6%	72,4%	74,6%	85,5%	83,1%	82,4%	76,3%
	Met_Ar	55,3%	61,3%	65,9%	68,5%	72,8%	71,3%	73,8%	67,0%
	Ban_Ar	51,1%	57,1%	60,9%	57,8%	63,0%	60,8%	61,5%	58,9%
	Pam_Ar	48,0%	55,8%	59,5%	59,6%	64,1%	60,9%	60,7%	58,4%
BRA	CEG_Br	30,4%	29,3%	32,1%	36,0%	36,9%	36,5%	31,4%	33,2%
	Com_Br	20,1%	19,7%	20,4%	20,7%	21,4%	21,8%	21,8%	20,8%
PER	Cal_Pe	24,8%	24,2%	24,2%	24,9%	25,8%	27,6%	30,0%	25,9%
COL	GN CB_Col	68,2%	65,7%	64,9%	61,4%	55,6%	52,1%	52,1%	60,0%
	G CAR_Col	47,7%	44,3%	42,9%	42,9%	43,0%	38,7%	38,6%	42,6%
	G OR_Col	36,0%	36,5%	35,4%	35,8%	38,8%	35,9%	36,2%	36,4%
	G N_Col	68,8%	68,2%	64,9%	56,4%	48,5%	39,6%	32,0%	54,1%
MEX	GN_Mex	30,8%	19,3%	23,7%	23,3%	22,7%	22,1%	21,5%	23,3%

Fuente: Elaboración propia

Tabla 13: Modelo Totex vs CSV

Variables	Depend: Ln Opex			Independ: Ln CSV			
	Coef.	Std. Error.	z	Prob. z >z*	Lower	Upper	Signif.
Constant	-8,312	0,766	-10,85	0,00	-9,81	-6,81	***
LCSV	0,894	0,057	15,77	0,00	0,78	1,01	***

Note: ***, **, * ==> Significance at 1%, 5%, 10% level.

Fuente: Elaboración propia

Esta situación afecta negativamente la eficiencia de las empresas argentinas, no obstante ello las empresas argentinas aparecen como eficientes, por lo que se podría concluir que la eficiencia (en Opex y Totex) de las distribuidoras de Argentina se obtuvo a través de una marcada desinversión.

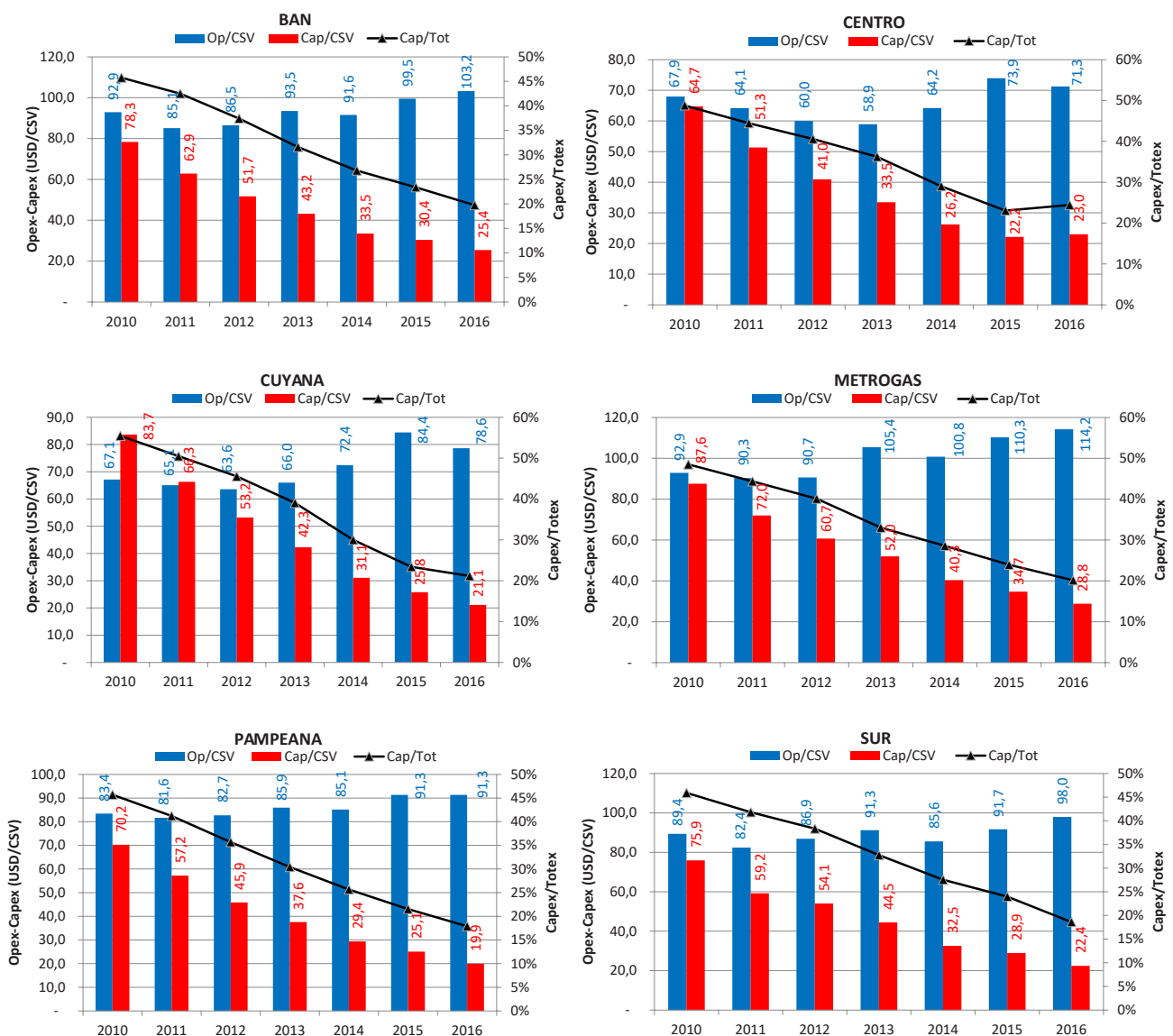
Análisis por Indicadores Claves (KPI)

En esta sección se analiza la evolución de los costos unitarios (Opex y Totex) para las empresas de Argentina. La figura siguiente pre-

senta en barras de color gris claro la evolución de los Opex unitarios, en barras de color gris oscuro la evolución de los Capex unitarios, y en línea negra el ratio Capex/Totex.

Como lo muestra la Figura 1, las empresas argentinas experimentaron un incremento sostenido en los costos operacionales unitarios, esta situación y el contexto de congelamiento tarifario obligaron a las empresas a realizar los ajustes a través de otra variable, específicamente se dio una marcada desinversión, al punto que la relación capex/totex cayó casi a la mitad

Figura 1: Valores unitarios empresas argentinas



Fuente: Elaboración propia

en todas las empresas, pasando de 50% promedio a valores levemente superiores a 20%.

5.1.4 Consideraciones Finales Respecto a la Eficiencia

De los apartados anteriores resultan las siguientes consideraciones:

Eficiencia en Opex: las empresas argentinas resultan relativamente más eficientes que las de otros países de la región. En este sentido se concluye que la política de congelamiento tarifario, obligó a las empresas de Argentina a volverse eficientes reduciendo al mínimo posible los costos de operación.

Eficiencia en Totex: las empresas argentinas son relativamente más eficientes. Dado que la tasa de remuneración del capital de Argentina es superior a las del resto de los países de la región por alrededor de 5 puntos porcentuales, se debe concluir que la eficiencia de las empresas argentinas está basada en una fuerte desinversión. En este sentido, el instrumento de política generó un mecanismo perverso que obligó a las empresas a desinvertir.

Ajuste en la calidad: en la industria del gas, existen muy pocas variables asociadas a la calidad del servicio que puedan ser “gerenciadas” por las distribuidoras; por ejemplo el número de interrupciones del servicio debe ser reducido al mínimo ya que los costos de inspecciones y verificaciones de instalaciones para las reconexiones son significativos.⁵ Por lo anterior, la variable relevante de calidad del servicio es la inversión, y asociado a dicha variable el grado de cobertura y las factibilidades de conexión otorgadas a nuevos usuarios

5. Esta situación no ocurre en el caso de la distribución de energía eléctrica, donde los marcos regulatorios establecen parámetros de calidad con base en los indicadores de duración y frecuencia de las interrupciones del servicio, a través de los indicadores SAIDI (System Average Interruption Duration Index) y SAIFI (System Average Interruption Frequency Index) respectivamente

5.2 Estudio de Impacto Regulatorio sobre la Rentabilidad

5.2.1 Marco Teórico

El análisis del impacto de las medidas de política regulatoria sobre la rentabilidad del sector se aborda desde un enfoque comparativo del tipo “antes” vs “después”, en el que el hito que determina la segmentación de la muestra es la sanción de la Ley 25.561/2002 de Emergencia Pública, que dispone la pesificación de las tarifas de los contratos y elimina las cláusulas de ajuste indexatorio en dólares.

Para determinar si la sanción de dicha Ley afectó o no a la rentabilidad del sector se aplica el test de diferencias de medias sobre un conjunto de indicadores financieros y comerciales, para verificar si las medias de dichos indicadores, para dos submuestras (antes de la Ley de Emergencia Pública vs. después de la Ley) son estadísticamente diferentes.⁶

La aplicación del test estadístico de diferencia de medias se puede sistematizar en las siguientes actividades:

- Se especifica una hipótesis nula (H_0). En la mayoría de los casos se propone que las medias de las dos poblaciones son iguales y se establece la hipótesis alternativa unilateral o bilateral.
- Se especifica un nivel de significación α .
- Se calcula el p -value o potencia de la prueba, es decir la probabilidad de obtener datos cuyas medias muestrales sean diferentes, aun cuando H_0 sea verdadera. Si esta probabilidad es pequeña (menor que α) se rechaza H_0 y se concluye que la diferencia observada no es atribuible al azar y las medias de las dos poblaciones son diferentes.

6. Otro enfoque alternativo es la realización de un test de quiebre estructural; sin embargo, el número de observaciones es relativamente limitado (19 observaciones anuales -1998-2016) para el desarrollo de dicho test.

El estadístico del test depende de la estructura de los conjuntos de datos. Así, en función del tamaño y estructura de la muestra, y de si las varianzas muestrales son conocidas o no, se aplican estadísticos con diferentes especificaciones.

Para el caso en que las varianzas poblacionales son desconocidas y se suponen distintas, el test para la hipótesis nula $H_0: \mu_X - \mu_Y = \delta$ está basado en el Estadístico del test de Welch (1947).

$$T^* = \frac{(\bar{X} - \bar{Y}) - (\delta)}{\sigma \sqrt{\frac{S_X^2}{n} + \frac{S_Y^2}{m}}} \sim t_\nu \quad [20]$$

Este estadístico fue propuesto por Welch-Satterthwaite quienes demostraron que tiene una distribución t de Student con ν grados de libertad aprox. cuando $H_0: \mu_X - \mu_Y = \delta$ es verdadera.

5.2.2 Definición de los indicadores sectoriales

En la presente sección se desarrolla un análisis detallado de cada uno de los indicadores sectoriales calculados, sobre los que se aplica el test de diferencias de medias.

- *Margen Operacional (MO)*: Cociente entre EBIT (utilidad antes de intereses, e impuestos) e Ingresos Operacionales.
- *Retorno sobre Activos No Corrientes (ROANC)*: Cociente entre EBIT y activos no corrientes. Esta medida es comparable con la tasa de costo de capital ya que indica la rentabilidad sobre el capital físico invertido.
- *Retorno sobre Patrimonio (ROE)*: Cociente entre EBIT y el patrimonio neto.
- *Nivel de Endeudamiento (NE)*: Cociente entre pasivo total y activo total.

En la Figura 2 se presenta la evolución de los indicadores financieros, al respecto se presentan las siguientes consideraciones:

Margen Operacional (MO): se observa un continuo deterioro a lo largo de todo el período de análisis. A nivel general el indicador se torna negativo a partir del año 2012.

Retorno sobre Activos No Corrientes (ROANC): al inicio del período de análisis presenta un valor promedio superior al 10%. Este valor está en línea con la tasa de costo de capital aprobada por el ENARGAS en la primer revisión quinquenal de tarifas (RQT I). Sin embargo, a lo largo de todo el período de análisis, se puede ver una marcada reducción en la rentabilidad de las empresas.

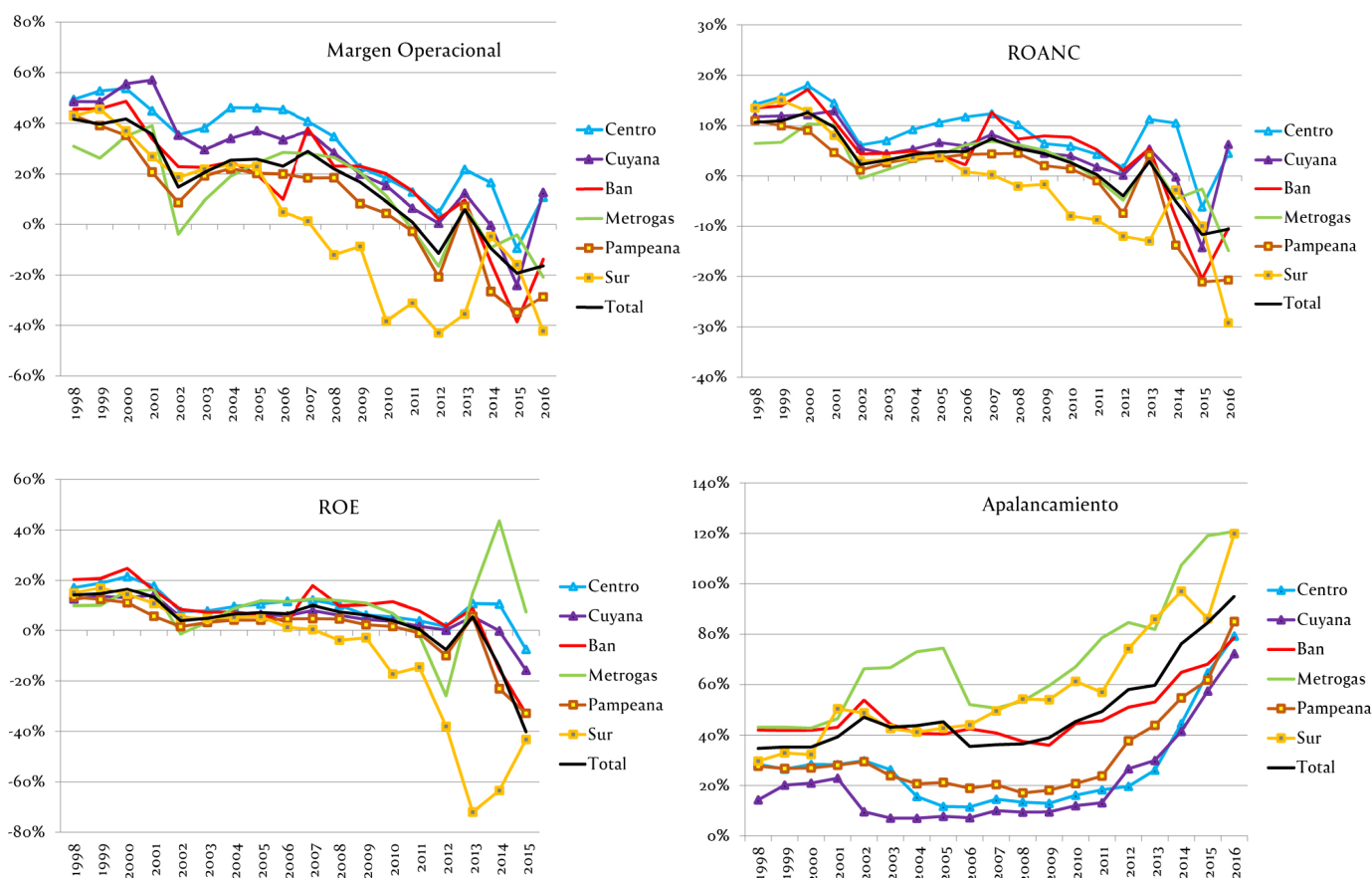
Retorno sobre Patrimonio (ROE): se aprecia una mejora significativa en el indicador de Metrogas para los años 2014 y 2015, sin embargo la verdadera razón de dicha mejora es que en esos años el Patrimonio Neto se volvió negativo.

Nivel de Endeudamiento (NE): se mantuvo relativamente estable durante el período 1998-2008. De allí en adelante hay un marcado incremento del ratio de endeudamiento para todas las empresas analizadas.

Valor Económico Agregado

El Valor Económico Agregado (EVA por su sigla en inglés), es una medida de la creación o destrucción de valor. El razonamiento detrás del EVA es que el inversor, para destinar fondos al desarrollo de la actividad, debe recibir como mínimo la misma rentabilidad que recibiría en inversiones de riesgo similar con sus colocaciones en los mercados de capitales. Si ello no es posible, aunque la firma obtenga beneficios o flujos de caja positivos, en verdad estaría destruyendo valor, ya que no recuperaría el costo de oportunidad.

Figura 2: Resumen Indicadores Financieros



Fuente: Elaboración propia con base en información contable de las empresas.

El EVA se calcula como el resultado antes de intereses menos el costo de capital invertido para generar dicho resultado.

$$EVA = (ROIC - WACC) \times IC \quad [21]$$

en que

ROIC: rentabilidad sobre el capital invertido

WACC: tasa de costo promedio ponderado de capital

IC: capital invertido

La Rentabilidad sobre el Capital Invertido (*ROIC*) se calcula como:

$$ROIC = NOPAT / IC \quad [22]$$

donde:

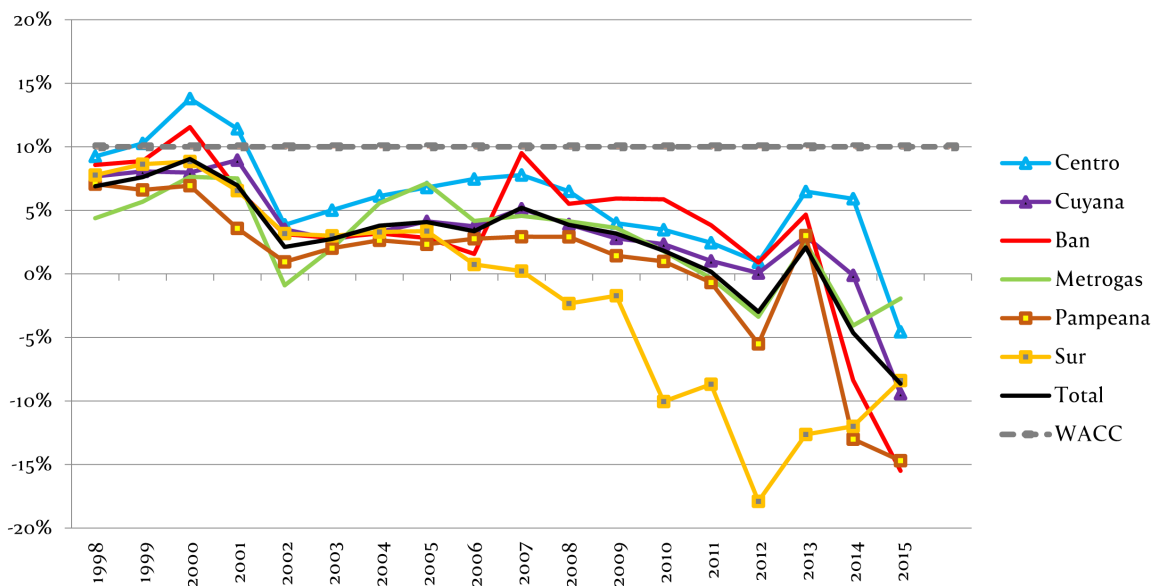
NOPAT: resultado neto después de impuestos

$$NOPAT = EBIT \times (1 - T) \quad [23]$$

Costo de Capital (WACC): costo promedio ponderado del capital calculado conforme la metodología especificada en la ecuación 16, que arroja un resultado de 10% real después de impuestos.

Se puede ver la brecha existente entre la tasa de costo de oportunidad del capital calculado para la distribución de gas natural en 10% y la rentabilidad obtenida por las distribuidoras (Figura 3). Hasta el año 2011 las empresas distribuidoras, en promedio, obtienen una rentabilidad positiva, sin embargo dicha rentabilidad es inferior al costo de oportunidad del capital a lo largo de todo el período de análisis, en consecuencia, durante prácticamente todo el período de análisis se está produciendo destrucción de valor económico.

Figura 3: Rentabilidad vs Costo de Oportunidad del Capital



Fuente: Elaboración propia con base en información contable de las empresas.

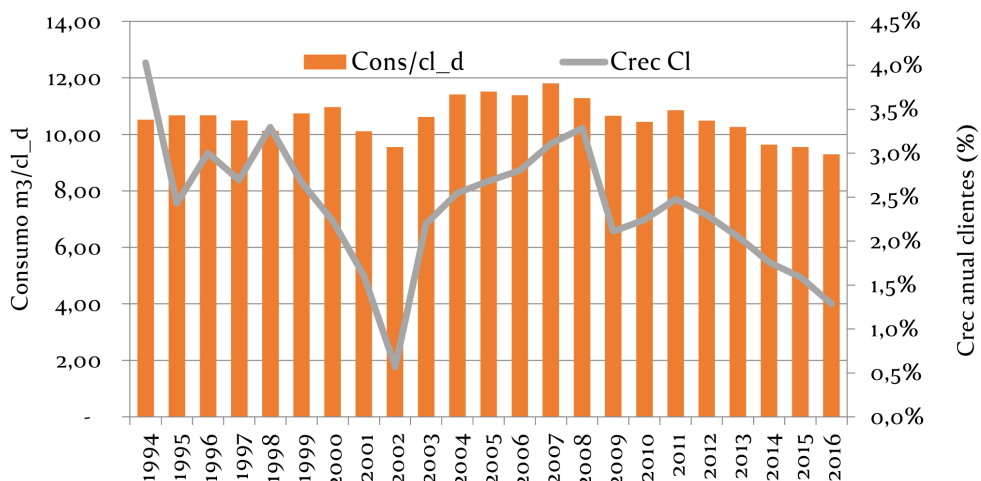
Viabilidad sectorial

A los fines de evaluar si las medidas de política repercutieron significativamente en ciertos aspectos claves asociados tanto a las variables físicas, como el nivel de cobertura, la confiabilidad y seguridad de suministro, etc., como a los costos unitarios del servicio, se analiza la evolución del número de usuarios, el volumen de gas distribuido, niveles de inversión y los costos unitarios de prestación del servicio.

Consumidores y consumo por cliente

Las empresas distribuidoras argentinas se encontraron con una política regulatoria de congelamiento tarifario y aun así, durante un período prolongado mantuvieron márgenes operacionales positivos. La Figura 4 muestra que una variable de ajuste que pudo haber sido utilizada para mantener los márgenes es el número de factibilidades de conexión otorgadas a los nuevos clientes.

Figura 4: Viabilidad Sectorial



Fuente: Elaboración propia con base en ENARGAS – Datos Operativos de Mercado

Opex por Cliente

La Figura 5 presenta la evolución de los costos unitarios, expresados en dólares del año 2016 por unidad de escala o cliente equivalente.

Se pueden ver dos períodos diferentes:

- Primer período 1998-2002, se da una tendencia decreciente para todas las empresas, esta tendencia puede ser explicada por la política regulatoria de incentivo Price-cap instaurada a inicios de la década de los 90. Cabe recordar que para el año 1998 se realizó la primera revisión quinquenal de tarifas (RQTI). Es probable que las empresas incrementaran sus costos por clientes a fines del primer ciclo tarifario (1993-1998) con la esperanza de un mayor reconocimiento tarifario; sin embargo a partir de 1998 las empresas se vieron obligadas a incrementar su eficiencia para mantener los márgenes de rentabilidad.

- Segundo período, inicia a partir del año 2003 se caracteriza por tener costos unitarios

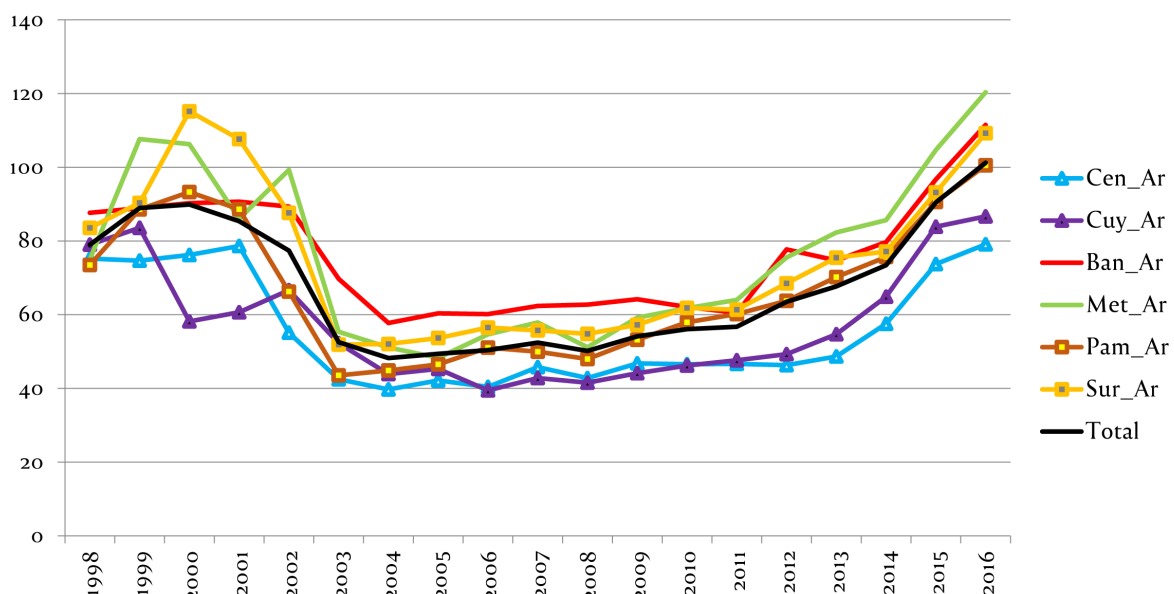
continuamente crecientes, este comportamiento puede deberse al agotamiento del margen de maniobra de las empresas para reducir los costos, es decir, no se verifican nuevas eficiencias potenciales para costos operacionales en dicho período.

Capex por Cliente

En una industria madura, con tarifas definidas periódicamente con criterios económicos, la contracara de la evolución de los costos operacionales es la evolución de los gastos de capital (Capex). Esto significa que, para que las empresas logren reducir los costos operacionales y obtengan eficiencias sobre dicha variable es necesario contar con un programa de inversiones estable en el tiempo.

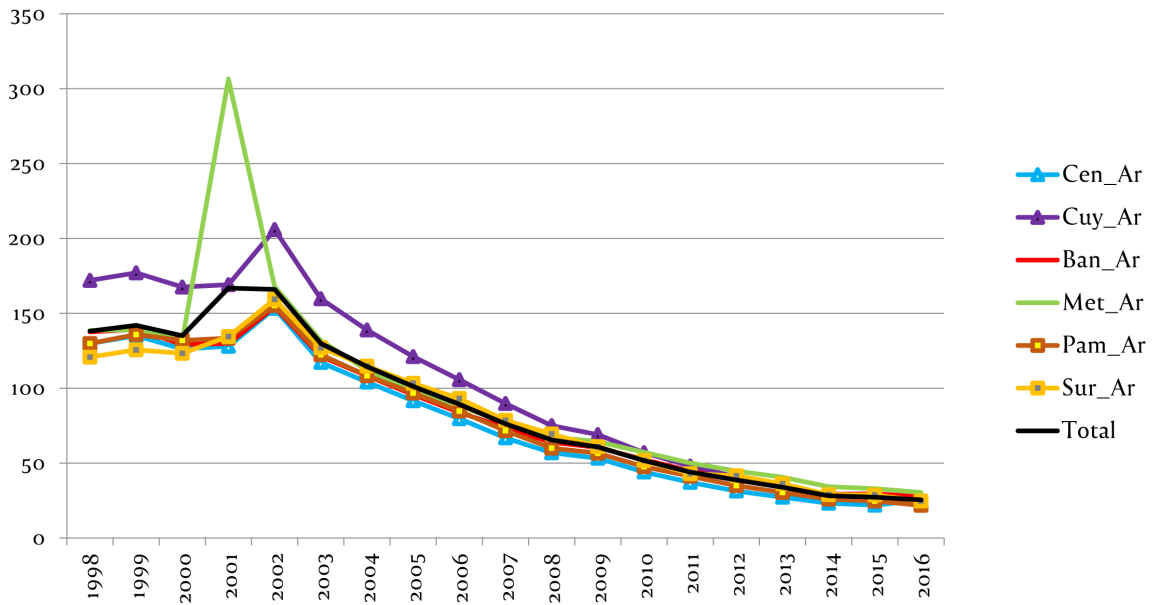
Los Capex se mantuvieron relativamente estables e incluso se incrementaron en el período 1998-2002, comportamiento esperado en un esquema regulatorio por incentivo, dado que se espera que las empresas reguladas realicen los programas de inversión necesarias,

Figura 5: Opex por cliente



Fuente: Elaboración propia con base en ENARGAS y Balances de las empresas

Figura 6: Capex por Cliente



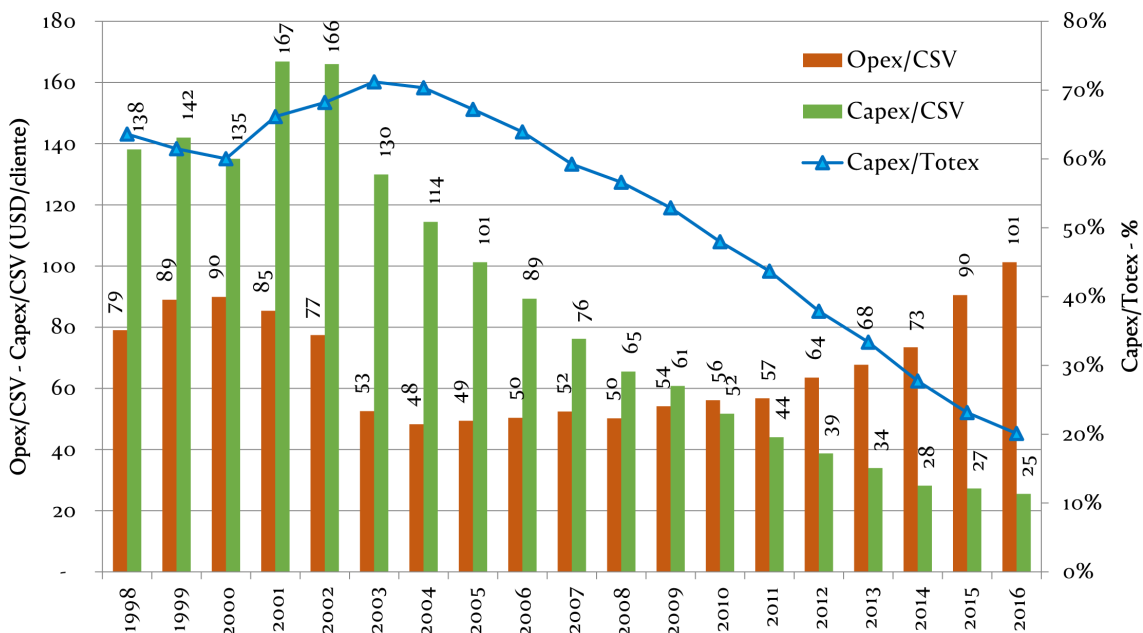
Fuente: Elaboración propia.

adecuadamente remunerados, para mantener el sistema operando en forma eficiente, reduciendo el costo de operación medio.

Sin embargo, en el segundo período la tendencia de la variable Capex es continuamente decreciente. A partir del año 2002 se da el proceso de congelamiento tarifario, sin embargo

durante dicho período los costos operacionales se incrementaron continuamente; por lo tanto, para mantener los márgenes de rentabilidad las empresas se vieron obligadas a reducir las inversiones (Capex). La reducción de la inversión inició una especie de espiral o círculo vicioso de incremento de Opex y reducción de inversiones.

Figura 7: Opex y Capex por CSV



Fuente: Elaboración propia.

A nivel sectorial, durante el período analizado el costo de capital pasó de representar un 70% del costo total en el año 2003 a representar apenas un poco más de 20% en el año 2016.

5.2.3 Análisis de Diferencia de Medias

Se conformaron series con los principales indicadores de sostenibilidad y viabilidad sectorial antes definidos; el período de análisis es el comprendido entre los años 1998 y 2016. La Tabla 14 siguiente presenta la base de datos utilizada para el test.

Para dicho horizonte de análisis se definieron dos submuestras, para los períodos correspondientes a 1998-2002 y 2003-2016, respectivamente. Se escogió el año 2002 como límite dado que fue el primer año de promulgación de la Ley de Emergencia Pública.

Se desarrolló la metodología de diferencias de medias considerando el supuesto de varianzas poblacionales desconocidas y distintas, de esta forma se obtienen los siguientes resultados.

Del análisis de los resultados se puede ver que, el test rechaza la hipótesis nula de igualdad entre las medias de las submuestras para todas las variables analizadas, excepto para la cobertura de deuda con ingresos (CDI). Es decir el test refuta la hipótesis de que las medias poblacionales de las dos submuestras son iguales, por lo tanto se puede asumir que hay una diferencia significativa en las condiciones de prestación de los servicios entre ambos períodos (Tabla 15)

En síntesis, los resultados del test de diferencias de medias muestran que se produjo

Tabla 14: Resumen indicadores de sostenibilidad y viabilidad sectorial

Submues.	Año	EBIT / Ing Oper.	EBIT / ANC	EBIT / Pat. Neto	CDI	Pas. Tot / Act. Tot	EVA	Opex / CSV	Capex / CSV
2	1998	42%	11%	14%	64%	35%	-3,1%	79,0	138,1
2	1999	40%	11%	15%	67%	35%	-2,4%	88,9	142,0
2	2000	42%	13%	16%	73%	35%	-1,0%	89,9	135,0
2	2001	36%	10%	13%	57%	39%	-3,0%	85,4	166,9
2	2002	15%	2%	4%	29%	47%	-7,9%	77,4	166,0
2	2003	21%	3%	5%	31%	43%	-7,3%	52,5	129,9
2	2004	25%	4%	6%	33%	44%	-6,2%	48,2	114,4
2	2005	26%	5%	7%	33%	45%	-5,9%	49,4	101,2
2	2006	23%	5%	7%	52%	35%	-6,6%	50,4	89,3
2	2007	29%	7%	10%	61%	36%	-4,8%	52,4	76,2
2	2008	22%	5%	7%	58%	36%	-6,1%	50,2	65,5
2	2009	17%	4%	6%	57%	39%	-6,8%	54,1	60,8
2	2010	9%	3%	4%	52%	45%	-8,2%	56,1	51,7
2	2011	1%	0%	0%	50%	49%	-9,8%	56,7	44,0
2	2012	-12%	-4%	-8%	48%	58%	-13,0%	63,5	38,7
2	2013	6%	3%	5%	63%	60%	-7,9%	67,7	33,9
2	2014	-9%	-5%	-14%	47%	76%	-14,6%	73,4	28,2
2	2015	-19%	-12%	-40%	38%	85%	-18,6%	90,5	27,2
2	2016	-16%	-11%	-88%	28%	95%	-23,0%	101,2	25,5

Fuente: Elaboración propia.

Tabla 14: Resumen indicadores de sostenibilidad y viabilidad sectorial

Sub-muestra	Estadístico	EBIT / Ing Oper.	EBIT / ANC	EBIT / Pat. Neto	CDI	Pas. Tot / Act. Tot	EVA	Opex / CSV	Capex / CSV
1	Media	0,35	0,09	0,12	0,58	0,38	-0,03	84,12	149,60
1	Desvest	0,11	0,04	0,05	0,17	0,05	0,03	5,70	15,57
2	Media	0,09	0,01	-0,07	0,47	0,53	-0,10	61,88	63,32
2	Desvest	0,17	0,06	0,27	0,12	0,19	0,05	16,27	34,28
T-student	T-Student	3,80	3,55	2,53	1,38	-2,68	3,46	4,41	7,50
T-student	T-Crítico	2,20	2,20	2,13	2,57	2,11	2,13	2,11	2,12
	Prob 2 Colas	0,003	0,005	0,023	0,226	0,016	0,003	0,000	0,000
	Decisión	Rechaza Ho	Rechaza Ho	Rechaza Ho	Acepta Ho	Rechaza Ho	Rechaza Ho	Rechaza Ho	Rechaza Ho

Fuente: Elaboración propia.

un cambio significativo en las condiciones de prestación de los servicios de distribución de gas natural, a raíz de la promulgación de la Ley de Emergencia Pública. Es decir, la política regulatoria de la Ley del látigo afectó la rentabilidad de las empresas distribuidoras de gas natural en Argentina.

6. Conclusiones

El objetivo del estudio consistió en identificar el impacto que la política regulatoria generó sobre la rentabilidad y eficiencia de las empresas distribuidoras de gas argentinas.

El análisis de eficiencia se abordó mediante la realización de un estudio de benchmarking internacional, a través de diferentes especificaciones de fronteras de eficiencia a los fines de determinar si el congelamiento tarifario derivado de la Ley de Emergencia Pública generó los incentivos suficientes para que las empresas argentinas se ubiquen próximas a la frontera de eficiencia. Por otra parte el análisis de rentabilidad se abordó desde la óptica de los estudios de impacto regulatorio, los que pretenden evaluar el impacto de ciertos instrumentos regulatorios sobre una serie de variables objetivo.

En cuanto a los resultados de eficiencia en Opex, las empresas de Argentina son relativamente más eficientes que las empresas de otros países de Latinoamérica. En lo referente a la eficiencia en Totex, se puede ver que las empresas de Argentina son relativamente más eficientes que las empresas de los otros países de la región. Si se toma en consideración que el costo de capital de Argentina es 5 puntos porcentuales superior al del resto de los países de la región se puede concluir que la eficiencia (en Totex) de las distribuidoras de Argentina se obtuvo a través de una marcada desinversión.

En cuanto al análisis del impacto de las medidas de política regulatoria sobre la rentabilidad del sector, el enfoque aplicado fue del tipo “antes” vs “después”, en el que el hito que determina la segmentación de la muestra es la sanción de la Ley 25.561/2002. Los resultados muestran que se produjo un cambio significativo en las condiciones de prestación de los servicios de distribución de gas natural, a raíz de la promulgación de la Ley de Emergencia Pública. Es decir, la política regulatoria afectó la rentabilidad de las empresas distribuidoras de gas

La Ley del látigo aplicada a las empresas distribuidoras de gas natural en Argentina

tuvo una serie de efectos sobre la eficiencia y la rentabilidad de las empresas. Así las empresas argentinas, para el período analizado, resultaron relativamente más eficientes que el resto de las empresas de la región latinoamericana. Esta mayor eficiencia se dio tanto en costos operacionales (Opex), como en costos totales (Totex), los que incluyen los costos de capital. Esta eficiencia no se vio trasladada hacia una mayor rentabilidad de las empresas argentinas, por el contrario, fue la caída en los márgenes de rentabilidad la que obligó a las empresas argentinas a tornarse más eficientes. Una vez que se explotaron todas las ganancias de eficiencia posibles, el ajuste, para mantener los márgenes, se trasladó hacia la viabilidad sectorial en la forma de una reducción en el número de factibilidades otorgadas a los nuevos clientes, como así también en una política de desinversión general de la industria. Por otra parte, cabe destacar que durante todo el período de análisis se evidenció un proceso de destrucción de valor agregado.

7. Referencias

- Aigner, D. J., & Chu, S. F. (1968). "On Estimating the Industry Production Function". *American Economic Review*, 58(4), 826-839.
- Aigner, D. J., Lovel, C. A., & Schmidt, P. (1977). "Formulation and Estimation of Stochastic Frontier Production Function Models". *Journal of Econometrics*, 6, 21-37.
- Álvarez, A. (2001). *La medición de la eficiencia y la productividad*. World Bank Institute.
- Amirteimoori, A., Despotis, D., & Kordrostami, S. (2012). "Variables reduction in data envelopment analysis". *Optimization*, 63(5), 735-745.
- Bauer, P., Berger, A., Ferrier, G., & Humphrey, D. (1998). "Consistency Conditions for Regulatory Analysis of Financial Institutions: A Comparison of Frontier Efficiency Methods". *Journal of Economics and Business*, 50, 85-114.
- Brown, A. C., Stern, J., Tenenbaum, B., & Gencer, D. (2006). *Handbook for Evaluating Infrastructure Regulatory Systems*. The World Bank.
- Charnes, A., Cooper, W., & Rhodes, E. (1978). "Measuring the Efficiency on Decision Making Units". *European Journal of Operational Research*, 1978(1), 429-444.
- Christensen, L., Jorgenson, D., & Lau, L. (1973). "Transcendental Logarithmic Production Frontiers". *The Review of Economics and Statistics*, 28-45.
- Coelli, T., & Perelman, S. (1999). "A comparison of parametric and non-parametric distance functions: With application to European railways". *European Journal of Operational Research*, 326-339.
- Coelli, T., Rao, D., & Battese, G. (1998). *An Introduction to Efficiency and Productivity Analysis*. Kluwer Academic Publishers.
- Coelli, T., Rao, D., Battese, G., & O'Donnell, C. (2005). *An Introduction to Efficiency and Productivity Analysis* (2.a ed.). Springer. USA.
- Decreto 180 de 2004, (2004). Poder Ejecutivo Nacional. Boletín Oficial de la República Argentina, N° 30.340. Fecha 16 de febrero de 2004.
- Decreto 181 de 2004, (2004). Poder Ejecutivo Nacional. Boletín Oficial de la República Argentina, N° 30.340. Fecha 16 de febrero de 2004.
- Erbetta, F., & Rappuoli, L. (2008). "Optimal scale in the Italian gas distribution industry using data envelopment analysis". *The International Journal of Management Science*, 36, 325-336.
- Ertürk, M., & Türüt-Asik, S. (2011). "Efficiency analysis of Turkish natural gas distribution companies by using data envelopment analysis method". *Energy Policy*, 39, 1426-1438.
- Farrell, M. J. (1957). "The measurement of productive efficiency". *Journal of the Royal Statistics Society*, 120, 253-281.
- Farsi, M., Filippini, M., & Kuenzle, M. (2007). "Cost efficiency in the Swiss gas distribution sector". *Energy Economics*, 29, 64-78.

- Mercadier, A. C., Ferro, G. & Cont, W. (2016). "Economies of scale in the water and sanitation sector of Peru". *Journal of Productivity Analysis*, 45(2), 215-228.
- Fried, H., Lovell, K., & Schmidt, S. (2008). *The Measurement of Productive Efficiency and Productivity Growth*. Oxford University Press.
- Greene, W. (2000). Simulated Likelihood Estimation of the Normal-Gamma Stochastic Frontier Function. Stern School of Business, New York University. Disponible en www.stern.nyu.edu
- Greene, W. (2005). "Reconsidering heterogeneity in panel data estimators of the stochastic frontier model". *Journal of Econometrics*, 126, 269-303.
- Harrington, W., & Morgenstern, R. (2004). Evaluating Regulatory Impact Analyses. Resources for the Future. Washington D.C. Discussion Paper 04-04
- Hollas, D., Macleod, K., & Stanself, S. (2002). "A Data Envelopment Analysis of Gas Utilities' Efficiency". *Journal of Economics and Finance*, 26(2).
- Kataoka, M. (2016). Interprovincial efficiency differentials in Indonesia's pre-and post-crisis economy. College of Business, Rikkyo University. Tokyo, Japan.
- Ley 25.561 de Emergencia Pública y Reforma del Régimen Cambiario, Pub. L. No. 25561 (2002). Boletín Oficial de la República Argentina, N° 29.810. Fecha 07 de febrero de 2002.
- Liu, T. (2011). "Local monopoly, network effects and technical efficiency – evidence from taiwan's natural gas industry". *Global Journal of Business Research*, 5(1).
- Lo Storto, C. (2018). "A Nonparametric Economic Analysis of the US Natural Gas Transmission Infrastructure: Efficiency, Trade-Offs and Emerging Industry Configurations". *Energies*, 11.
- Lofstedt, R. (2004). "The Swing of the Regulatory Pendulum in Europe: From Precautionary Principle to (Regulatory) Impact Analysis". *Journal of Risk and Uncertainty*, 28(3).
- Markowitz, H. M. (1952). "Portfolio Selection". *The Journal of Finance*, 7(1), 77-91.
- Marques, V., Almeida, P., Cunha, M., Rocha, M., & Trindade, A. (2012). "What Drives Efficiency on the Portuguese Gas Distribution". 9th International Conference on the European Energy Market.
- Neuberg, L. G. (1977). "Two Issues in the Municipal Ownership of Electric Power Distribution Systems". *The Bell Journal of Economics*, 8(1), 303-323.
- OCDE. (2004). Regulatory performance: Ex post evaluation of regulatory tools and institutions. Draft report by the Secretariat 27-28 September 2004, GOV/PGC/REG(2004)6.
- OCDE. (1997). Regulatory Impact Analysis: Best Practice in OECD Nations. Disponible en <https://www.oecd.org/gov/regulatory-policy/35258828.pdf>
- OFGEM. (2010). RIIO: A new way to regulate energy networks". Final Decision Document. October 2010, London
- OFGEM. (2018). RIIO-2 Framework Decision. Ofgem, London. www.ofgem.gov.uk
- OFGEM. (1999), "Review of Public Electricity Suppliers 1998-2000. Distribution Price Control Review", Consultation Paper. London
- Podinoswki, V. (2002). "Weight Restrictions and Radial Measures of Efficiency". Warwick Business School, Research Papers, 352.
- Resolución MINEM 31 de 2016, (2016). Boletín Oficial de la República Argentina, N° 33.348. Fecha 01 de abril de 2016.
- Resolución MINEM 129 de 2016, (2016). Boletín Oficial de la República Argentina, N° 33.417. Fecha 12/7/ 2016.
- Review of Public Electricity Suppliers 1998-2000. Distribution Price Control Review. (1999).
- Rodriguez Pardina, M., & Rossi, M. (1999). Medidas de eficiencia y regulación: Una ilustración del sector de distribuidoras de gas en Argentina. UADE Texto de Discusión N° 14.
- Rossi, M. (2000). Technical Change and Efficiency Measures: The Post-Privatization in the gas distribution sector in Argentina. CEER, Working Paper 7.

Satterthwaite, F. E. (1946). An Approximate Distribution of Estimates of Variance Components. *Biometrics Bulletin*, 2.

Sharpe, W. F. (1964). "Capital Asset Prices: A Theory of Market Equilibrium under Conditions of Risk". *The Journal of Finance*, 19(3), 425-442.

Tovar, B., Ramos-Real, J., & Almeida, E. (2015). "Efficiency and performance in gas distribution. Evidence from Brazil". *Applied Economics*, 47(50).

Welch, B. L. (1947). "The generalization of "student's" problem when several different population variances are involved". *Biometrika*, 34, 28-35.

World Bank. 2017. *Joining Forces for Better Services?: When, Why, and How Water and Sanitation Utilities Can Benefit from Working Together*. Washington, DC, World Bank

Yu, W., Jamasb, T., & Pollitt, M. (2009). "Willingness-to-pay for Quality of Service: An application to Efficiency Analysis of the UK Electricity Distribution Utilities". *The Energy Journal*, 30(4), 1-47.

Zoric, J., Hrovatin, N., & Scarsi, G. C. (2011). "Gas Distribution Benchmarking of Utilities from Slovenia, the Netherlands and the UK: an Application of Data Envelopment Analysis". *South East European Journal of Economics and Business*, 4(1).