





Arkhaia Anatolika
Anadolu Arkeolojisi Arařtırmaları Dergisi
The Journal of Anatolian Archaeological Studies
Volume 5 (2022)

Tripolis İthal Amphoraları: Bölgesel İliřkiler, Elit Eğilimler
Imported Amphorae from Tripolis: Regional Relations, Elite Tendencies

Serkan KATIRANCI

 <https://orcid.org/0000-0001-7164-0783>

Bahadır DUMAN

 <https://orcid.org/0000-0002-4330-2178>

Geliř Tarihi: 29.11.2022 | Kabul Tarihi: 21.12.2022 | Online Yayın Tarihi: 30.12.2022

Makale Künyesi: Katıranrı, S. ve Duman, B. (2022). Tripolis İthal Amphoraları: Bölgesel İliřkiler, Elit Eğilimler. *Arkhaia Anatolika*, 5, 332-363. <https://doi.org/10.32949/Arkhaia.2022.54>



Arkhaia Anatolika, Anadolu Arkeolojisi Arařtırmaları Dergisi "Açık Eriřimli" (Open Access) bir dergidir. Kullanıcılar, dergide yayınlanan makalelerin tamamını tam metin olarak okuyabilir, indirebilir, makalelerin çıktısını alabilir ve kaynak göstermek suretiyle bilimsel çalışmalarında bu makalelerden faydalanabilir. Bunun için yayıncıdan ve yazar(lar)dan izin almasına gerek yoktur.

Dergide yayınlanan makalelerin bilimsel ve hukuki sorumluluęu tamamen yazar(lar)ına aittir.

Arkhaia Anatolika, The Journal of Anatolian Archaeological Studies follows Open Access as a publishing model. This model provides immediate, worldwide, barrier-free access to the full text of research articles without requiring a subscription to the articles published in this journal. Published material is freely available to all interested online readers.

The scientific and legal propriety of the articles published in the journal belongs exclusively to the author(s).



Arkhaia Anatolika

ISSN: 2651-4664

arkhaiaanatolika.org
Arkhaia Anatolika 5 (2022) 332-363
DOI: 10.32949/Arkhaia.2022.54

Araştırma Makalesi / Research Article

Tripolis İthal Amphoraları: Bölgesel İlişkiler, Elit Eğilimler *Imported Amphorae from Tripolis: Regional Relations, Elite Tendencies*

Serkan KATIRANCI*

Bahadır DUMAN**

Öz

2012-2019 yılları arasında Tripolis antik kentinde yürütülen arkeolojik kazı ve araştırmalarda tespit edilen amphora buluntuları, bu makalenin ana konusunu oluşturmaktadır. Bölgedeki diğer antik kentlerde bulunan örneklerle yapılan karşılaştırmalar ve araştırmalar sonucunda amphora parçalarının ithal, yerel ve sınıflandırılmayan olmak üzere üç ana grup altında incelenmesiyle kentin amphora tipolojisi oluşturulmuştur. Gruplardan ilk sırayı yerel, ikinci sırayı ithal ve üçüncü sırayı ise sınıflandırılmayan amphoralar oluşturmaktadır. Lydia Bölgesi'nin güneyindeki son sınır kenti olan Tripolis antik kentinde kazı çalışması gerçekleştirilen hemen hemen her yapıda amphoralar bulunmuştur. Analoji çalışmaları sonucunda on beşi ithal amphora, üçü yerel amphora ve altısı sınıflandırılmayan olmak üzere toplam 24 farklı amphora tipi tespit edilmiştir. Söz konusu amphora tipleri Batı Akdeniz, Kuzey Afrika, Doğu Akdeniz, Karadeniz, Adalar-Ege, Batı Anadolu, Lykos Vadisi ve Menderes Vadisi'nde konumlanan antik kentlerin üretimleridir. Amphora buluntularından hareketle elde edilen bilgiler doğrultusunda, kentin hem denizaşırı hem de bölgesel kentlerle önemli derecede ticari ilişkiler kurduğu düşünülmektedir. Aynı zamanda yerel olarak üretilen amforalardan yola çıkarak, kentte üretim faaliyetlerinin yoğun bir şekilde gerçekleştiğini söylemek de mümkündür. MS 4. yüzyıldan itibaren Tripolis'te amphora kullanımı ve tip çeşitliliği artmıştır. Ancak MS 7. yüzyılın başından itibaren, tüm Batı Anadolu coğrafyasında olduğu gibi çeşitli faktörler nedeniyle meydana gelen nüfus azalmasıyla birlikte kentte amphora çeşitliliğinde azalma olduğu anlaşılmaktadır.

Anahtar Kelimeler: Amphora, Ticaret, Büyük Menderes Nehri, Tripolis, Lydia

Abstract

The main subject of the article was the amphora finds, during the excavations and researches carried out in the ancient city of Tripolis between 2012-2019. An amphorae typology of the city was formed by examining the sherds by analogy and three main groups were seen classified as imported, local and undetermined. Among the groups, the first rank is local, the second rank is imported, and the third rank is unclassifiable amphorae. Amphorae have been found in almost every building excavated in the city. As a result of the analogy studies, a total of 24 different amphora types were identified, 15 of which were imported amphorae, 3 of them local amphorae and 6 of them unclassified amphorae. The result of the examination of the amphorae types, show that are from West Mediterranean, are from North Africa, are from East Mediterranean, are from Black Sea, are from Islands-Aegean, are from Western Anatolia, are from Lykos Valley and of them originate from the Meander Valley. Based on the amphorae finds, we can say that the city has established significant commercial relations with both overseas and regional cities. Beginning from the 4th century AD, the use of amphorae and the variety of types increased in the city. But from the beginning of the 7th century AD, there is a noticeable decrease in variations.

Keywords: Amphora, Trade, Maiandros, Tripolis, Lydia

* Uzman Arkeolog Serkan KatıranCI, Türk Tarih Kurumu Personeli, Denizli/TR. E-mail: serkankatiranci.pau@gmail.com / Orcid id: 0000-0001-7164-0783

** Prof. Dr. Bahadır Duman, Pamukkale Üniversitesi, İnsan ve Toplum Bilimleri Fakültesi, Arkeoloji Bölümü, Denizli/TR. E-mail: bduman@pau.edu.tr / Orcid id: 0000-0002-4330-2178

Bu makale, "Tripolis Amphoraları" başlığı altında 2020 yılında Anadolu Üniversitesi Sosyal Bilimler Enstitüsü'ne sunulan Yüksek Lisans Tez çalışmasının bir bölümünün güncellenmesiyle oluşturulmuştur.

Giriş

Bu çalışmada, Lydia Bölgesi sınırları içerisinde yer alan ve önemli ticaret kentlerinden birisi olan Tripolis'te, 2012-2019 yılları arasında yürütülen arkeolojik kazı ve araştırmalarda tespit edilen amphoralar ele alınmış ve kazı buluntusu olan bu parçalardan hareketle kentte kullanılan amphoraların tipolojisi, kentin ticarete üstlendiği rol, üretim faaliyetleri ve ekonomik yapısı gibi bazı soruların cevapları aranmıştır¹ (fig. 1). Antik Dönem'de kentlerin ticari organizasyonlarıyla ilgili bilgi edinebildiğimiz materyallerden biri olan sikkelerin yanı sıra depolama ve taşıma amaçlı kullanılan amphoralar da önemli bir yere sahiptir. Amphoralar genelde pişmiş topraktan imal edilen, kalın cidarlarıyla içine konulan ürünün dış etkenlere karşı izole edilmesini sağlayan özel kaplardır. Kentler, ürettikleri şarap, zeytinyağı ve diğer bitkisel yağlar gibi sıvı ürünleri, arpa ve buğday gibi tahıl ürünlerini, balık ve balık sosu gibi birçok gıda maddesinin muhafazası ve ticareti için bu kapları kullanmışlardır. Amphoralar hem üretim merkezlerine hem de içlerindeki ürüne göre morfolojik çeşitlilik gösterebilmektedir. Ticarete kullanıma elverişli olacak şekilde üretilen amphoralar, bazı kentlerin simgesi olarak kullanılacak kadar önemli hale gelmiştir².



Figür 1: Tripolis'in konumunu ve bulunan sikkelerin darp merkezlerini gösteren harita

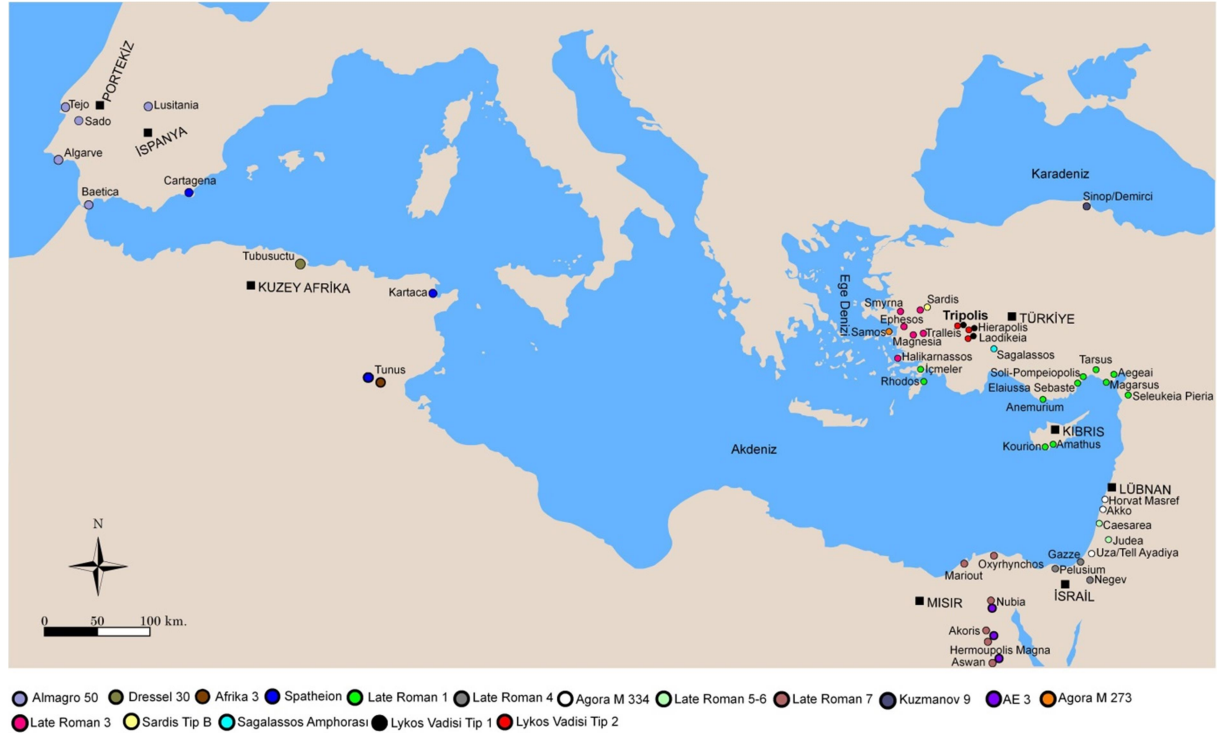
¹ Kentin konumu hakkında daha kapsamlı bilgi için bk. Duman 2013, 179; Duman 2017, 1; Duman 2018a, 343.

² Lyding-Will 1977, 264-270; Koehler 1979, 54-61; Kızıllıslanoğlu 2017, 95-115.

Tripolis'te 2012-2019 yılları arasında gerçekleştirilen kazı çalışmalarında ele geçen ve binlerce parçadan oluşan amphora buluntuları en çok karşılaşılan seramik formlarından birini oluşturmaktadır. Bu kapsamda, amphoraların çizim, katalog ve analoji çalışmaları gerçekleştirilerek, 1176 parça içerisinde tam, tama yakın ve kırık olarak profil veren buluntulardan bir kısmının katalog ve levhaları çalışmada kullanılmıştır. Belirlenen tipoloji doğrultusunda "ithal üretim", "yerel üretim" ve "sınıflandırılmayan amphoralar" olmak üzere üç ana grup tespit edilmiştir. İthal 15, yerel 3 ve sınıflandırılmayan 6 olmak üzere toplam 24 farklı amphora tipi belirlenmiştir. Bu makalenin konusunu ise ithal amphora tipleri oluşturmaktadır.

Tripolis'te Bulunan İthal Amphora Tipleri

Tripolis'te bulunan ithal amphoralar, Batı Akdeniz, Kuzey Afrika, Doğu Akdeniz, Adalar-Ege, Karadeniz ve Batı Anadolu gibi farklı bölgelerdeki kentlerin üretimi olduğu saptanan amphoralardan oluşmaktadır. Batı Akdeniz'de: İspanya-Portekiz merkezli *Almagro 50*; Kuzey Afrika'da: Cezayir merkezli *Dressel 30*, Tunus merkezli *Afrika 3* ve *Spatheion*; Doğu Akdeniz'de: Kilikia ve Kuzey Suriye merkezli *Late Roman 1 (LR 1)*, Gaza merkezli *Late Roman 4 (LR 4)*, Filistin merkezli *Agora M334* ve *Late Roman 5-6 (LR 5-6)*, Mısır merkezli *AE 3* ve *Late Roman 7 (LR 7)*; Adalar-Ege'de: Samos merkezli *Agora M273*; Karadeniz'de: Sinop merkezli *Kuzmanov 9*; Batı Anadolu'da: Ephesos, Halikarnassos, Tralleis ve Sardis merkezli *Late Roman 3 (LR 3)*, Sardis merkezli *Sardis Tip B* ve bu bölgenin güneydoğu bitişiğinde Ağlasun Vadisi'nde yer alan Sagalassos merkezli üretimi bulunan *Sagalassos Amphorası* olmak üzere kentte toplam 15 farklı amphora tipi tespit edilmiştir (fig. 2, tab. 1).



Figür 2: Amphora tiplerinin genel üretim merkezlerini gösteren harita

	Üretim Bölgesi	Tip	Ana Üretim Merkezleri	Buluntu Sayısı	Yüzdellik Oranı	Toplam Oranı
İthal Amphoralar	Batı Akdeniz	Almagro 50	İspanya-Portekiz	3	0.10%	0.10%
	Kuzey Afrika	Dressel 30	Tubusuctu	1	0.30%	3.30%
		Afrika 3	Tunus	10	1%	
	Doğu Akdeniz	Spatheion	Tunus-Kartaca-Carthegena	23	2%	10.40%
		Late Roman 1	Kilikia-Kıbrıs-Kuzey Suriye	75	6%	
		Late Roman 4	Güney Filistin	8	1%	
		Agora M334	Kuzey Filistin-Güney Fenike	10	1%	
		Late Roman 5-6	Filistin-Mısır	5	0.40%	
		AE 3	Mısır	15	1%	
	Karadeniz	Late Roman 7	Mısır	14	1%	0.10%
		Kuzmanov 9	Sinop	1	0.10%	
	Adalar-Ege	Agora M273	Samos	51	4%	4%
Batı Anadolu	Late Roman 3	Ephesos-Tralleis-Sardis-Halikarnassos	84	7%	15.10%	
	Sardis Tip B	Sardis	93	8%		
	Sagalassos	Sagalassos	1	0.10%		
Yerel Amphoralar	Lykos Vadisi	Tip 1	Tripolis-Hierapolis-Laodikeia	163	14%	51%
		Tip 2	Tripolis-Hierapolis-Laodikeia	434	37%	
	Menderes Vadisi	Kırmızı Astarlılar	Belirsiz	178	15%	15%
Sınıflandırılmayanlar	Belirsiz	Belirsiz	Belirsiz	12	1%	1%

Tablo 1: Üretim bölgelerine göre amphora tiplerinin kentteki sayısal ve yüzdellik oran tablosu

Almagro 50 (Ostia VII; Keay XXII; Class 22)³

Batı Akdeniz-İber Yarımadası'nda Portekiz ve İspanya merkezli üretimi bulunan tipin, Baetica üretimi mühürlü olanları *Almagro 50A*, Lusitania üretimi mühürsüz olanları ise *Almagro 50B* olarak gruplandırılmaktadır ve bu amphoralarda balık ile deniz ürünlerinin taşındığı bilinmektedir⁴. Bu tipin Batı Akdeniz, Ege-Adalar ve Mısır gibi geniş bir coğrafyada yayılımı bulunmaktadır⁵. Almagro 50, ağız kenarından başlayarak omuz üzerine kadar inen, kalın ve oval kesitli kulplara, kısa ve genişleyen bir boyna, silindirik, tabana doğru genişleyen ve tabanda sivri bir gövdeye, dışa hafif çıkıntı yapan sivri, içi boş bir dip kısmına sahiptir. Kil yapısında küçük ve beyaz tanecikler halinde kireçtaşı parçacıkları, kaba kum ve bazen de mika görülmektedir. Pembe tonlarında kil rengine sahip olup, yüzey rengi çoğu zaman krem tonlarındadır⁶. Tripolis'te, Kemerli Yapı ve Podyumlu Yapı'da gerçekleştirilen çalışmalarda üç parça tespit edilmiş olup, bunlardan ikisi kat. no. 1-2 olarak değerlendirilmiştir⁷. Amphora parçalarıyla aynı alanda bulunan Afrika ve Sagalassos

³ Panella 1973, 460-633; Keay 1984, 169-172; Peacock ve Williams 1986, 130.

⁴ Keay 1984, 169-172; Mayet 2001, 279.

⁵ Bezczyk 2013, 180, 213.

⁶ Peacock ve Williams 1986, 130-131.

⁷ Kat. no. 1'de ele aldığımız parça, daha önceki yıllarda yapılan başka bir çalışmada da kulpunda bulunan mühür özelinde değerlendirilmiştir. Makale çalışması ve mühür için bk. Alkaç 2017, 117, fig. 1.

Kırmızı Astarlılarına ait seramik parçaları⁸ ile önemli orandaki MS 4. yüzyıl sikkeleri⁹ dikkate alınarak, Tripolis örnekleri MS 3. yüzyılın ikinci yarısı-4. yüzyıla tarihlendirilmiştir (lev. 1: 1-2).

Dressel 30 (Agora K109; Ostia V; Keay 1; Class 38; Augst 14- Augst 15- Augst 16)¹⁰

Kuzey Afrika'da Cezayir merkezli üretimi olduğu bilinen, Batı Akdeniz ve Mısır coğrafyasında yayılımı saptanan bu tip amphoralarda, zeytinyağı ve şarap gibi sıvı gıdaların; hurma, balık, incir, bakliyat gibi kuru gıdaların ticaretinin yapıldığı belirtilmektedir¹¹. Dressel 30 amphoraları dikey, bazen dışa kalınlaştırılmış dudaklı ağız kenarına, kısa ve dar bir boyna, boyundan omuz üzerine bağlanan dar aralıklı, üst yüzeyi geniş iç bükey oluklu kulplara, armudi formu konik bir gövdeye ve dar, içi boş bir dip kısmına sahiptir. Bazı örneklerde gövde üzerinde yivler görülürken, bazı örneklerin kulplarında mühür olduğu belirtilmiştir¹². Hamur yapısı genellikle sert, kili kırmızı, kırmızımsı sarı, bej ve kırmızımsı kahverengi iken, kil bileşenlerinde kuvars, kuvarsit, mika, bazı örneklerde şist ve granit parçacıklarının yanı sıra yapılan petrolojik analizler sonucunda fosil *algler* ve ayrı ayrı *augit*, *plajiyoklas* ve *ortoklas felspar* taneciklerinin de bulunduğu belirtilmiştir¹³. Kabın yüzeyi genelde açık/koyu bej renginde astarla kaplıdır¹⁴. Formlara göre Varyant A ve B olarak ikiye ayrılmaktadır¹⁵. Tripolis'te, Kemerli Yapı çalışmalarında bir adet bulunmuş olup, bu örnek kat. no. 3 olarak değerlendirilmiştir. Amphora parçasıyla aynı alanda bulunan Sagalassos Kırmızı Astarlılarına ait seramik parçaları¹⁶ ile MS 4. yüzyıl sikkeleri¹⁷ dikkate alındığında, Tripolis örneğinin MS 3. yüzyılın ortaları-4. yüzyıla tarihlendiği söylenebilir (lev. 1: 3).

Afrika 3 (Beltran 64-65; Ostia IV; Keay 25; Class 35)¹⁸

Kuzey Afrika'da Tunus merkezli üretimi saptanan Afrika 3 tipi amphoranın yayılım alanı tüm Akdeniz coğrafyasıdır¹⁹. Bu tip amphorada şarap, balık ve deniz ürünlerinin, salamura zeytin ve zeytinyağı gibi gıda ürünlerinin taşındığı belirtilmektedir²⁰. Afrika 3, dışa çekik, yüksek ağız kenarlı, konik boyunlu, ağız kenarı altından başlayıp omuz üzerine bağlanan oval kesite sahip dikey kulplu, silindirik uzun gövdeli ve içi dolu uzun, konik, sivri diplidir. Kili orta sertlikte, çok ince dokulu bir yapıya, turuncu bejden, morumsu kırmızıya kadar değişen renge sahiptir ve çoğunlukla kireç, kuvars ve taşçık tanecikleri, bunların yanı sıra mika ve tuğla taneciklerinin de görüldüğü bileşenlerden oluşmaktadır. Astarının beyazımsı, hamur renginde veya grimsi bir renkte olduğu, yüzeyinde ise genellikle dikey perdah izlerinin bulunduğu belirtilmektedir²¹. Ağız kenarı yapılarına ve boyutlarına göre

⁸ Duman 2016, 699-706; Ok 2018a, 254-276, kat. no. T F1-20, lev. 53-58.

⁹ Duman ve Baysal 2014, 636-642; Duman ve Baysal 2017, 544-546.

¹⁰ Robinson 1959, 68, lev. 15, kat. no. K109; Panella 1973, 601-605; Keay 1984, fig. 35-36, 95-99; Peacock ve Williams 1986, fig. 89, 171-172; Martin-Kilcher 1994, 377.

¹¹ Williams ve Carreras 1995, 242; Bonifay 2004, 148.

¹² Bezczky 2005, 211; Bezczky 2013, 181; Williams ve Carreras 1995, 242.

¹³ Peacock ve Williams 1986, 171-172.

¹⁴ Keay 1984, 95.

¹⁵ Panella 1973, 601-605; Keay 1984, 97, fig. 35, 1. T/12/19; 3, T/8/37, 4. T/12/6.

¹⁶ Ok 2018a, 254-276, T F1-20, lev. 53-58.

¹⁷ Duman ve Baysal 2014, 636-640.

¹⁸ Beltran 1970, 567; Manacorda 1977, 171-190; Keay 1984, 171-212; Peacock ve Williams 1986, 158.

¹⁹ Keay 1984, 193; Bonifay 2004, 122. Byzacene (Moknina), Zeugitana (Nabeul), Sidi Zahrani (Neapolis) gibi atölyelerde üretimin varlığı kanıtlanmıştır, bk. Bonifay 2004, 35, 37, 39, fig. 19; Ghaliya *et al.* 2005, 496-497; Bonifay 2010, 38-41.

²⁰ Manacorda 1977, 171-190; Keay 1984, 171-212; Congés *et al.* 1991, 216-217; Bonifay 2016, 601.

²¹ Congés *et al.* 1991, 216; Ghaliya *et al.* 2005, 495-496. Ayrıca Keay'ın çalışmasında bulunan kil özelliklerinin detayı için bk. Keay 1984, 446-450.

3A, 3B ve 3C olarak alt tiplere ayrılmaktadır²². Tripolis'te; Kemerli Yapı, Hierapolis Caddesi ve Mozaikli Konut'ta gerçekleştirilen çalışmalarda 10 parça tespit edilmiş olup, bunlardan biri kat. no. 4 olarak değerlendirilmiştir. Amphora parçalarıyla aynı alanda bulunan Afrika ve Sagalassos Kırmızı Astarlılarına ait seramik buluntuları²³ ile MS 4.-5. yüzyıla tarihlendirilen çok sayıdaki sikke²⁴ dikkate alındığında, Tripolis örnekleri MS 4. yüzyılın ortaları-5. yüzyılın başlarına tarihlendirilebilir (lev. 1: 4).

Spatheion (Ostia VI. 162-165; Benghazi Late Roman 8; Keay XXVI; Class 51; Bonifay Tip 31-33)²⁵

Kuzey Afrika'da Tunus ve Kartaca; Batı Akdeniz'de ise İspanya'daki Cartagena'da üretimi bilinen, tüm Akdeniz coğrafyasında, Karadeniz Bölgesi'nde ve Anadolu'nun kuzeyinde bulunan kentlerde de yayılımı saptanan bu tip amphoraların, şarap ve zeytinyağı, balık ve *garum* gibi balık ürünlerinin, bal ve mercimek gibi ürünlerin ticaretinde kullanıldığı belirtilmektedir²⁶. Spatheion amphorası, uzun dar gövdeli, uzun konik sivri dipli, dışa eğik ağız kenarlı, oldukça yüksek boyunlu, boyunda yer alan iki kısa kulplu olarak tanımlanır. Açık kırmızıdan açık devetüyüne kadar değişkenlik gösteren renklere sahip, bileşenlerinde kuvars, kireçtaşı tanecikleri bulunan sert, pürüzlü, oldukça kumlu bir kili bulunmaktadır. Birçoğunun dış yüzeyi yeşilimsi krem renkli bir astarla kaplıdır. Ayrıca bej, sarımsı pembe gibi farklı renk tonlarında astarlar da görülmektedir. Birçok örneğin yüzeyinde dikey perdah izleri vardır²⁷. Genellikle boyunlarında, kapasite belirten *sextarii*, dini semboller ve taşınan madde hakkında *dipintolar* bulunur²⁸. Ağız yapıları ve boyutlarına göre Spatheion 1 - 2 - 3 olarak alt tiplere ayrılmaktadır²⁹. Tripolis'te Kutsal Alan, Mozaikli Konut, Hierapolis Caddesi ve Sütünlü Cadde çalışmalarında 23 parça tespit edilmiş olup, bunlar kentteki en yoğun beşinci ithal amphora tipini oluşturmaktadır. Çalışmada değerlendirilen beş parçadan (kat. no. 5-9) kat. no. 5 Spatheion 1, kat. no. 6 Spatheion 2, kat. no. 7-8-9 ise Spatheion 3 grubuna girmektedir. Spatheion 2 ve Spatheion 3 olarak değerlendirilen parçaların yoğun olarak bulunduğu Kutsal Alan'da tespit edilen önemli orandaki MS 4.-5. yüzyıla tarihlenen sikkeler³⁰, Geç Antik Dönem unguentarium³¹ ve oinophoroslar³² dikkate alındığında, Tripolis'te Spatheion 1 ve Spatheion 2 grubunun MS 4.-5. yüzyıla, Spatheion 3 grubunun ise MS 5.-6. yüzyıla tarihlendiği söylenebilir (lev. 1; 5-8, lev. 2: 9).

Late Roman 1 (Agora M333; Kuzmanov 13; Egloff 164-169; Keay LIII; Class 44)³³

Doğu Akdeniz coğrafyasında bulunan Kilikia Bölgesi'nin kıyı şeridi³⁴, Antiokheia civarı, Kuzey Suriye, Rhodos ve Kıbrıs³⁵ bölgelerinde üretimi olduğu saptanan³⁶, şarap ve zeytinyağı gibi ürünlerin taşındığı düşünülen bu tip amphoraların tüm Kuzey Avrupa,

²² Keay 1984, 184-189; Bonifay 2004, 119-122.

²³ Duman 2016, 699-706; Ok 2018a, 254-276, T F1-20, lev. 53-58.

²⁴ Duman ve Baysal 2014, 639; Duman ve Baysal 2016, 565-567.

²⁵ Riley 1979, 226-228; Keay 1984, 212-219; Peacock ve Williams 1986, 202-203; Bonifay 2004, 125-129.

²⁶ Riley 1979, 227-228; Keay 1984, 215-219; Peacock ve Williams 1986, 202-203; Bonifay ve Pieri 1995, 97; Bonifay 2004, 129; Bezczyk 2013, 183-184; Bonifay 2016, 601-603; Majcherek 2017, 223.

²⁷ Panella 2001, 179; Bonifay 2004, fig. 68, n. B-12, fig. 69, n. C-1.

²⁸ Majcherek 2017, 223.

²⁹ Bonifay 2004, 124-128, fig. 67-69, fig. 4-5; Majcherek 2017, 220-223, fig. 6-7.

³⁰ Duman 2018b, 264-269.

³¹ Duman 2018a, 352-358.

³² Duman 2018c, 667-674.

³³ Robinson 1959, 115; Kuzmanov 1973, 14-21; Egloff 1977, 110-115; Keay 1984, 268-278; Peacock ve Williams 1986, 185-187; Riley 1975, 26-63; Riley 1979, 212-216.

³⁴ Alkaç 2012, 323-344; Kızılarşanoğlu ve AYTEK 2018, 16-44.

³⁵ Demesticha 2000, 549-554; Demesticha 2014, 599-606.

³⁶ Empereur ve Picon 1989, 236-237; Demesticha 2014, 600-601.

Akdeniz coğrafyası, Kuzey Afrika, Batı Anadolu ve Karadeniz coğrafyasında yayılımının olduğu bilinmektedir³⁷. LR 1 amphoraları, dışa taşkın yuvarlatılmış ağız kenarı, dudak kenarının altından başlayarak gövdeyle omuzdan birleşen oval kesitli, yivli kulpları, ovoid gövdesi ve bir çıkıntıyla belirtilen basit bir dipole karakterize edilir³⁸. Genel olarak az rafine edilmiş, bol kireçtaşı ve kum katkılı, devetüyü-turuncu ve sarımsı-krem renkli iki farklı kilden üretilmişlerdir. Form özelliklerine ve boyutlarına göre LR 1A, LR 1B ve LR 1C olarak alt tiplere ayrılmaktadır³⁹. Tripolis'te Sütunlu Cadde, Hierapolis Caddesi, Kutsal Alan ve Mozaikli Konut gibi farklı yapılarda 75 parça tespit edilmiş olup, bunlar kentteki en yoğun üçüncü ithal amphora tipini oluşturmaktadır. Parçalardan biri LR 1A, diğeri ise LR 1B alt grubunda (kat. no. 10-11) değerlendirilmiştir. Amphora parçalarıyla aynı alanda bulunan Sagalassos⁴⁰, Foça⁴¹ ve Afrika Kırmızı Astarlılarına ait seramikler⁴², Geç Antik Dönem'e tarihlendirilen unguentarium⁴³, oinophoros⁴⁴ buluntuları ve MS 5. yüzyıla tarihlendirilen sikkeler⁴⁵ ışığında Tripolis örnekleri MS 5.-6. yüzyıla tarihlendirilmiştir (lev. 2: 10-11).

Late Roman 4 (Zemer 49-53, Benghazi LR 3, Keay 54, ve Class 48-49, Gaza Amphoraları)⁴⁶

Doğu Akdeniz'de Filistin, Gazze ve Negev merkezli üretimi tespit edilen amphora tipinin, tüm Akdeniz coğrafyası, Kuzey Afrika, Balkanlar, Karadeniz ve Batı Anadolu gibi geniş bir coğrafyada yayılımı saptanmıştır⁴⁷. LR 4 amphoralarında Gazze'nin ünlü şarabının taşındığı, ayrıca zeytinyağı ve susam yağının da ticaretinin yapıldığı belirtilmektedir⁴⁸. LR 4, halka kulplu, dar gövdeli, boyu silindirik ve uzatılmış, ağız kenarı ve omuzlarda genelde hamur kalıntılarının bulunduğu bir tip olarak tanımlanmaktadır. Kili, yer yer orta gözenekli, sert yapılı, kuvars, kalsit ve mika bileşenlerinden oluşmaktadır. Bazı örneklerde kireç parçacıkları da bulunmaktadır. LR 4 amphoralarının kil rengi genellikle kahverengi tonlarındadır ancak bunların bir kısmında fırınlamadan kaynaklı gri tonları, bir kısmında ise turuncumsu veya pembemsi kil rengi görülmektedir. Bu örneklerin tamamında kil bileşenleri aynıdır⁴⁹. Form özelliklerine göre LR 4A ve LR 4B olarak alt tiplere ayrılmaktadır⁵⁰. Tripolis'te Kutsal Alan çalışmalarında sekiz parça tespit edilmiş olup, LR 4B1 alt tipine giren parça, kat. no. 12 olarak değerlendirilmiştir. Amphora parçalarıyla aynı alanda bulunan Sagalassos⁵¹, Foça⁵² ve Afrika Kırmızı Astarlılarına ait seramikler⁵³, Geç Antik Dönem'e tarihlendirilen unguentarium⁵⁴, oinophoros⁵⁵ buluntuları ve MS 5. yüzyıla

³⁷ Keay 1984 271-272; Peacock ve Williams 1986, 186; LR 1 amphoralarının dağılım haritası için bk. Şenol 2003, 82.

³⁸ Demesticha 2014, 601-602.

³⁹ Riley 1975, 26-63; Riley 1979, 212-216; Keay 1984, 268-278; Bonifay ve Pieri 1995, 107-109; Demesticha 2000, 549-550; Şenol 2003, 82-83; Pieri 2005, 69-85; Kızıllarslanoğlu ve AYTEK 2018, 24-30.

⁴⁰ Ok 2018a, 264-265, kat. no. 410, lev. 57.

⁴¹ Ok 2018a, 319, kat. no. 484, lev. 67.

⁴² Duman 2016, 699-706.

⁴³ Duman 2018a, 352-358.

⁴⁴ Duman 2018c, 667-674.

⁴⁵ Duman 2018b, 264-269.

⁴⁶ Zemer 1978, 61, lev. 18-19; Riley 1979, 219-223, fig. 92, no. 351-356; Keay 1984, 278-285, fig. 121-123; Peacock ve Williams 1986, 196-198, fig. 115-116; Majcherek 1995, 168.

⁴⁷ Pieri 2005, 104-114.

⁴⁸ Pieri 2005, 110-114. Gazze şarabından (*Vinum Gazetum: Sidonius Apollonaris, Carmina, 17,5.*) bahseden yazarlar için bk. Riley 1979, 222.

⁴⁹ Riley 1979, 219-220; Peacock ve Williams 1986, 199; Pieri 2005, 101; Bezeczký 2013, 172.

⁵⁰ Pieri 2005, 101-114, lev. 33-42; Majcherek 1995, 168.

⁵¹ Ok 2018a, 264,265, kat. no. 410, lev. 57.

⁵² Ok 2018a, 319, kat. no. 484, lev. 67.

⁵³ Duman 2016, 699-706.

⁵⁴ Duman 2018a, 352-358.

⁵⁵ Duman 2018c, 667-674

tarhlandırılan sikkeler⁵⁶ dikkate alındığında, Tripolis örneklerinin MS 5. yüzyıl-6. yüzyılın başlarına tarhlandırıldığı söylenebilir (lev. 2: 12).

Agora M334 (Agora M 334, Late Roman 9)⁵⁷

Kuzey Filistin-Güney Fenike’de üretiminin olduğu bilinen ve tüm Akdeniz coğrafyasında yayılımı saptanan bu tipin, şarap taşımacılığında kullanıldığı belirtilmektedir⁵⁸. Silindirik bir boyun yapısına sahip olan amphoranın gövde yapısı, konik-havuç formunda olup, dış yüzeyi birbirine paralel yatay yivlerle şekillendirilmiştir. Üçgenimsi profilli ağız kısmının hemen altından keskin bir açı yapan dikey yivlere sahip olan kulpları, ağız kenarından başlayarak omuz üzerinde son bulur, içi boş bir dibe sahiptir. Genel olarak sarımsı kırmızı tonlarında, parlak turuncu kil yapısına sahiptir. Kil bileşenlerinde ise kum, kalsit, kuvars ve sarı renkli mika katkısı vardır. Kap yüzeyinde pembemsi bej veya turuncu bej astar görülür. Gövde yapısına, boyutlarına ve ağız kenarı yapılarına göre Tip 1, Tip 2 ve Tip 3 olarak üç alt tip tanımlanmıştır⁵⁹. Tripolis’te Kutsal Alan ve Mozaikli Konut çalışmalarında 10 parça tespit edilmiş olup, bunlardan biri kat. no. 13 olarak değerlendirilmiştir. Amphora parçalarıyla aynı alanda bulunan Sagalassos⁶⁰, Foça⁶¹ ve Afrika Kırmızı Astarlılarına ait seramikler⁶², Geç Antik Dönem’e tarhlandırılan unguentarium⁶³, oinophoros⁶⁴ buluntuları ve MS 4.-5. yüzyıla tarhlandırılan sikkeler⁶⁵ dikkate alınarak, Tripolis örnekleri MS 4.-5. yüzyıla tarhlandırılmıştır (lev. 2: 13).

Late Roman 5-6 (AE 5-6, Caesarea 1- 3; Benghazi LR 4; Keay LXVI; Class 46)⁶⁶

Doğu Akdeniz’de Filistin ve Mısır merkezli üretimi tespit edilmiş olan bu tip amphoralar, tıpkı LR 4 amphoralarında olduğu gibi tüm Akdeniz coğrafyası, Kuzey Afrika, Balkanlar, Karadeniz ve Batı Anadolu gibi geniş bir alanda yayılım gösterir⁶⁷. LR 5-6 amphoralarında şarap, zeytinyağı ve su gibi sıvı maddelerin yanı sıra buğday, yer fıstığı, balık sosu, kurutulmuş meyve gibi gıda maddelerinin de taşındığı belirtilmektedir⁶⁸. Ağız kenarına geçiş omuz üzerinden dikey bir şekilde sağlanan ve omuzlarda halka kulplara sahip olan LR 5-6, oval dipli, torba gövdelidir. Yüzeyi omuzlardan itibaren yivlendirilmiştir. Bazı geç dönem örneklerinde, beyaz veya sarımsı renkle yapılmış süslemeler vardır. Kili sert ve ince gözeneklidir. Yüzeylerinde genel olarak turuncumsu ve bej tonlarında astar görülür. Ağız yapılarına ve boyutlarına göre 5 alt tipe ayrılmaktadır⁶⁹. Tripolis’te Kutsal Alan çalışmalarında beş parça tespit edilmiş olup, LR 5 Tip 1B alt grubuna giren Mısır üretimi? olduğunu düşündüğümüz parça, kat. no. 14 olarak değerlendirilmiştir. Amphora parçalarıyla birlikte bulunan Sagalassos⁷⁰, Foça⁷¹ ve Afrika Kırmızı Astarlılarına ait

⁵⁶ Duman 2018b, 264-269.

⁵⁷ Robinson 1959, 115, lev. 33, M 334; Pieri 2005, 137-138.

⁵⁸ Robinson 1959, lev. 33, no. M334; Riley 1979, fig. 93, no. 370; Bass 1982, fig. 8.22, no. P80; Congés *et al.* 1991, fig. 9, no. 40; Pieri 1998, fig. 200, no. 312; Reynolds 1999, 61.

⁵⁹ Pieri 2005, 137.

⁶⁰ Ok 2018a, 264-265, kat. no. 410, lev. 57.

⁶¹ Ok 2018a, 310-317, lev. 65.

⁶² Duman 2016, 699-706.

⁶³ Duman 2018a, 352-358.

⁶⁴ Duman 2018c, 667-674.

⁶⁵ Duman 2018b, 264-269.

⁶⁶ Riley 1975, 26-31; Riley 1979, 223; Keay 1984, 357-358; Peacock ve Williams 1986, 191-192.

⁶⁷ Riley 1979, 223; Keay 1984, 358; Peacock ve Williams 1986, 191-192; Bonifay ve Pieri 1995, 112-113; Reynolds 2003, 9-10.

⁶⁸ Pieri 2005, 124-125; Şenol 2018, 138.

⁶⁹ Pieri 2005, 114-127; Şenol 2018, 138-139.

⁷⁰ Ok 2018a, 264,265, kat. no. 410, lev. 57.

seramikler⁷², Geç Antik Dönem'e tarihlendirilen unguentarium⁷³, oinophoros⁷⁴ ve MS 4.-5. yüzyıla tarihlendirilen sikkeler⁷⁵ dikkate alınarak, Tripolis örnekleri MS 4.-5. yüzyıla tarihlendirilmiştir (lev. 2: 14).

AE 3 (Egloff 172)⁷⁶

AE 3 amphoralarının Doğu Akdeniz'de Yukarı ve Aşağı Mısır'da bulunan atölyelerde yoğun olarak üretildiği saptanmıştır⁷⁷. Tüm Akdeniz coğrafyası, Adalar, Ege ve Batı Anadolu'da yayılımının olduğu bilinen bu tip amphoralarda şarap ve deniz ürünlerinin taşındığı belirtilmektedir⁷⁸. Ağız yapısı erken örneklerde keskin üçgen formlu, geç örneklerde ise şişkin yuvarlaklaştırılmış formdadır. Kulplar ağız kenarından ya da hemen altından başlayarak boyuna bağlanır ve oval kesitlidir. Şişkin omuzlara, silindirik bir boyna, aşağıya doğru daralan gövdeye sahiptir ve içi dolu sivri bir dip karakterize edilmektedir. Morfolojik özelliklerine göre AE 3A, AE 3B ve AE 3C olarak alt tiplere ayrılmaktadır⁷⁹. Kil bileşenleri olarak alüvyonlu kil ve kalkerli kil olarak iki temel kil yapısına sahiptir⁸⁰. Nil siltinden yapılan, koyu kahverengi kiliyle LR 7 amphoralarıyla benzerlik gösterse de form bakımından bunlardan ayrılmaktadırlar⁸¹. Tripolis'te Mozaikli Konut, Kutsal Alan ve Kemerli Yapı'da 14 parça tespit edilmiş olup, AE 3A alt grubuna giren örnek kat. no. 15 olarak değerlendirilmiştir. Amphora parçalarıyla aynı alanda bulunan Sagalassos⁸² ve Afrika⁸³ Kırmızı Astarlılarına ait seramikler ile MS 4.-5. yüzyıla tarihlendirilen sikkeler⁸⁴ dikkate alındığında, Tripolis örneklerinin MS 4.-5. yüzyıla tarihlendiği söylenebilir(lev. 2:15).

Late Roman 7 (Egloff 173- 177; Benghazi Late Roman 6; Class 52)⁸⁵

Doğu Akdeniz'de Nil Deltası ve Mısır'da üretimi tespit edilen tipin, tüm Akdeniz coğrafyası, Adalar, Ege ve Batı Anadolu'da yayılımı saptanmış⁸⁶ ve bunların şarap taşımacılığında kullanıldığı belirtilmiştir⁸⁷. LR 7, düz ağız, uzun silindirik boyun, konik sivri uçlu dip ve havuç formunda gövde ile karakterize edilir. Nil siltinden yapılan, koyu kahverengi olarak tanımlanan, orta sert, pürüzlü yapıdaki kilinin bileşenlerinde çoğunlukla kum, taşçık, mika ve kireç tanecikleri bulunurken, bazı örneklerde saman ve ot gibi organik katkılar da görülür. Bazılarında ise koyu kırmızı renkli, sert yapılı ve ince gözenekli, mika bileşenli kil yapısı bulunur⁸⁸. Morfolojik özelliklerine göre Tip A ve Tip B olarak alt tiplere ayrılmıştır⁸⁹. Tripolis'te Mozaikli Konut, Kutsal Alan ve Kemerli Yapı'da 15 parça tespit

⁷¹ Ok 2018a, 310-317, lev. 65.

⁷² Duman 2016, 699-706.

⁷³ Duman 2018a, 352-358.

⁷⁴ Duman 2018c, 667-674.

⁷⁵ Duman 2018b, 264-269.

⁷⁶ Egloff 1977, 114-116.

⁷⁷ Şenol 2010, 152.

⁷⁸ Egloff 1977, 114; Peacock ve Williams 1986, 206-207; Empereur ve Picon 1989, 75-84; Empereur 1998, 85.

⁷⁹ Alt tipler hakkında daha ayrıntılı bilgi için bk. Pichot ve Şenol 2014, 229-230.

⁸⁰ Şenol 2010, 152.

⁸¹ Peacock ve Williams 1986, 206-207.

⁸² Ok 2018a, 264-265, kat. no. 410, lev. 57.

⁸³ Duman 2016, 699-706.

⁸⁴ Duman 2018b, 264-269.

⁸⁵ Egloff 1977, 114-115; Riley 1979, 224-225; Peacock ve Williams 1986, 204-207.

⁸⁶ Empereur ve Picon 1989, 244; Ballet *et al.* 1991, 136-140; Tomber ve Williams 2000, 45; Pieri 2005, 129.

⁸⁷ Riley 1979, 225; Peacock ve Williams 1986, 204; Pieri 2005, 132; Bezeczky 2013, 172.

⁸⁸ Riley 1979, 224; Peacock ve Williams 1986, 205; Majcherek 1992, 105; Tomber ve Williams 2000, 41-45; Pieri 2005, 129. Ayrıca petrolojik analiz sonucu için bk. Peacock ve Williams 1986, 205.

⁸⁹ Riley 1979, 225; Peacock ve Williams, 1986, 204; Tomber ve Williams 2000, 43; Pieri 2005, 129; Şenol 2018, 158-159.

edilmiş olup, LR 7 Tip A grubuna giren örnek, kat. no. 16 olarak değerlendirilmiştir. Amphora parçalarıyla aynı alanda bulunan Sagalassos⁹⁰, Foça⁹¹ ve Afrika⁹² Kırmızı Astarlılarına ait seramikler ile MS 5. yüzyıla tarihlendirilen sikkeler⁹³ dikkate alındığında, Tripolis örnekleri MS 5.-6. yüzyıla tarihlendirilebilir (lev. 2: 16).

Kuzmanov 9 (Kuzmanov 9; Zemer 40; Seleukia 1; Sinop III)⁹⁴

Karadeniz’de üretimi olduğu kanıtlanan⁹⁵, Kilikia ⁹⁶, Suriye ⁹⁷ ve Mısır ⁹⁸ gibi farklı merkezlerde de üretimi olduğu tartışılan bu tip amphoraların, Karadeniz ve kuzeyindeki kentler, Doğu Akdeniz ve Batı Anadolu gibi farklı bölgelerde yayılımı saptanarak, bunların şarap ve zeytinyağı taşımacılığında kullanıldığı belirtilmiştir⁹⁹. Kuzmanov 9, basit ya da makara oluklu ağız yapısına, uzun ve silindirik bir boyna, boynun alt kısmından omuz üzerine bağlanan kulplara, omuzlardan geniş ve dibe doğru konik bir daralmayla sivri dipli olarak son bulan, havuç formu gövdeye sahiptir¹⁰⁰. Üretim yönteminde bulunan farklılıklar pembe, kırmızı ve beyaz renklerin hâkim olduğu farklı hamur renkleriyle birbirinden ayrılır¹⁰¹. Sert bir hamur yapısına sahip olan bu tipin kilinde, mika, monokristal ve polikristal kuvars, demir oksit¹⁰², bazen volkanik kayaç parçacıkları ve mineral katkıları görülebilir¹⁰³. Morfolojik özelliklerine göre Tip C Snp I, Snp II ve Snp III olarak alt tiplere ayrılmıştır¹⁰⁴. Tripolis’te Mozaikli Konut çalışmaları sırasında çok parçalı halde tam profile sahip Tip C Snp II alt tipine giren bir örnek bulunmuş olup, kat.no. 17 olarak değerlendirilmiştir. Amphoranın bulunduğu alanda tespit edilen yapının MS 4.-5. yüzyıl evresine ait kalıntılar¹⁰⁵ ile yine MS 4.-5. yüzyıla tarihlendirilen sikke buluntuları¹⁰⁶ ışığında Tripolis örneği MS 4.-5. yüzyıla tarihlendirilmiştir (lev. 3: 17).

Agora M273 (Zemer 42; Samos Cistren; Robinson M 273; Opait C III-1; LR 8)¹⁰⁷

Ege Bölgesi ve Adalar-Samos’ta üretimi tespit edilen tipin¹⁰⁸, tüm Akdeniz coğrafyası, Batı Anadolu ve Karadeniz Bölgesi’nde yayılım gösterdiği ve bunların şarap taşımacılığında kullanıldığı belirtilmektedir¹⁰⁹. Ucu yuvarlatılmış dışa çekik ağız kenarı, dışbükey profilli silindirik boyun, hemen ağız kenarı altından boyuna bağlanıp, omuz üzerinde birleştirilen küçük yassı kulp, yivli silindirik gövde ve aşağıya doğru daralan içi dolu küçük konik kaide olarak tanımlanan tipte, kulpun boyun ve omuzdaki bağlantı noktasının iç cidarında parmak

⁹⁰ Ok 2018a, 264-265, kat. no. 410, lev. 57.

⁹¹ Ok 2018a, 310-317, lev. 65

⁹² Duman 2016, 699-706.

⁹³ Duman 2018b, 264-269.

⁹⁴ Kuzmanov 1973, 17; Zemer 1978, 49; Empereur ve Picon 1989, 232; Garlan ve Kassab-Tezgör 1996, 331; Kassab-Tezgör 2020, 25-28; Kızıllarslanoglu 2022, 162-163.

⁹⁵ Garlan ve Kassab-Tezgör 1996, 331; Kassab-Tezgör 2020, 25-28.

⁹⁶ Empereur ve Picon 1989, 232.

⁹⁷ Opait 1996, 210.

⁹⁸ Sciallano ve Sibella 1994, 14, fig. 19. Ayrıca farklı araştırmacılar da LR 7 amphora grubu içerisinde değerlendirmiştir bk. Rauh *et al.* 2013, 179, Im. 12.

⁹⁹ Garlan ve Kassab-Tezgör 1996, 331; Kassab-Tezgör 2009b, 170-171.

¹⁰⁰ Kassab-Tezgör 2009b, 169.

¹⁰¹ Kassab-Tezgör 2009b, 167.

¹⁰² Analoji ve demir oksit katkı maddesi ile ilgili olarak benzer örnek için bk. Kızıllarslanoglu 2022, 159-180.

¹⁰³ Bezeczyk 2005, 210; Bezeczyk 2013, 176, no. 403; Kassab-Tezgör 2009b, 167.

¹⁰⁴ Kassab-Tezgör 2009a, 128-131.

¹⁰⁵ Duman ve Koçyiğit 2019, 91-95.

¹⁰⁶ Duman ve Baysal 2014, 242-244; Duman ve Koçyiğit 2019, 89,136, fig. 124.

¹⁰⁷ Zemer 1978, 49-51; Williams 1990, 296; Robinson 1959, 109, lev. 29, M 273; Opait 1996, 211; Pieri 2005, 132-137.

¹⁰⁸ Samos’un üretim merkezi olduğu Karlovassi’de bulunan bir seramik atölyesi sayesinde kanıtlanmıştır; Pieri 2005, 136.

¹⁰⁹ Şenol 2009,157; Bezeczyk 2013, 157; Arthur 1998, 166; Pieri 2005, 133.

izi girintileri bulunabilir¹¹⁰. Koyu kırmızı, kahverengi-bej ve turuncu gibi farklı renklerdeki kilin bileşenlerinde bol mika, siyah renkli kuvars ve açık renkli kalsit katkısı görülmektedir¹¹¹. Tripolis'te Kemerli Yapı, Agora, Hierapolis Caddesi, Tonoğlu Yapı, Kutsal Alan ve Mozaikli Konut yapılarında 51 parça tespit edilmiş olup, bu tip kentteki en yoğun dördüncü ithal amphora tipini oluşturmaktadır. Parçalardan biri kat. no. 18 olarak değerlendirilmiştir. Amphora parçalarıyla aynı alanda bulunan Afrika ve Sagalassos Kırmızı Astarlılarına ait seramikler¹¹² ile MS 4.-5. yüzyıla tarihlendirilen sikkeler¹¹³ dikkate alındığında, Tripolis örneklerinin MS 4.-5. yüzyıla tarihlendiği söylenebilir (lev. 4: 18).

Late Roman 3 (Micaceous Water Jars; Ostia III-368; Benghazi LRA 10; Keay LIV Bis; Class 45; Augst 55)¹¹⁴

Batı Anadolu'da Halikarnassos, Ephesos, Magnesia, Tralleis ve Sardis gibi farklı merkezlerde üretimi tespit edilen, tüm Akdeniz coğrafyası, Ege ve Batı Anadolu'da yayılımı saptanan bu tipin şarap taşımacılığı için kullanıldığı belirtilmektedir¹¹⁵. LR 3, küçük ağızlı, kısa boyunlu, oval formlu gövdeli, tek veya çift kulplu ve içi boş diplidir. Erken örneklerde belirgin omuzlu, bir sonraki dönemde şişkin fusiformludur. Birinci tip hamur, koyu devetüyü renkli, mikasız bir yapıdadır ve form, yüksek kenarlı halka kaideye sahiptir. İkinci tip hamur, açık devetüyü renkli, mikalıdır. Bu tip hamura sahip örnekler astarlı veya astarsız olabildikleri gibi form özelliği olarak da gövdedeki çark izleri ile diğerlerinden ayrılır. Üçüncü tip hamur ise mat kırmızı veya kahverengi renkli, mikalı bir yapıya sahip olup, çoğu zaman pişmeden kaynaklı siyahlaşmaktadır, form olarak ise birinci ve ikinci tipin özelliklerini bir arada gösterir. Erken ve geç dönemlerde Tip 1-2-3 olarak alt tiplere ayrılmıştır¹¹⁶. Tripolis'te Kemerli Yapı, Agora, Sütunlu Cadde, Kutsal Alan ve Mozaikli Konut'ta 84 parça tespit edilmiş olup, bunlar kentteki en yoğun ikinci ithal amphora tipini oluşturmaktadır. Parçalardan yedisi kat. no. 19-25 olarak değerlendirilmiştir. LR 3 tipi amphoraların 20'si Tripolis'teki Kutsal Alan'da bulunmuştur. En yoğun buluntu grubunu oluşturan bu örnekler, Geç Antik Dönem'e tarihlenen çok sayıdaki unguentarium¹¹⁷ ve oinophoroslar¹¹⁸ ile çoğunlukla MS 4.-5. yüzyıla tarihlenen sikkelerle birlikte bulunmuştur¹¹⁹. 16 parça ile ikinci yoğun buluntu alanını oluşturan Kemerli Yapı'da ele geçen ithal seramik gruplarından olan Afrika ve Sagalassos Kırmızı Astarlı seramikleri¹²⁰ ve MS 4.-5. yüzyıla tarihlenen yoğun sikkeler buluntuları¹²¹ da dikkate alındığında, Tripolis örneklerinin Tip 1 grubundakiler MS 3.-4. yüzyıla (kat. no. 19-20), Tip 2 grubundakiler MS 4.-5. yüzyıla (kat. no. 21-23) ve Tip 3 grubundakiler ise MS 5. yüzyılın sonları-6. yüzyıla (kat. no. 24-25) tarihlendirilebilir (lev. 4: 19-25).

Sardis Tip B

Batı Anadolu'da Sardis merkezli üretimi tespit edilen, kısmen Karadeniz'in kuzeyindeki kentlerde ve Batı Anadolu'da bulunan bazı kentlerde yayılımı bilinen bu tipin

¹¹⁰ Şenol 2003, 90; Pieri 2005, 133.

¹¹¹ Pieri 2005, 132; Opait 2014, 443-444.

¹¹² Duman 2016, 699-706; Ok 2018a, 254-276, T F1-20, lev. 53-58.

¹¹³ Duman ve Baysal 2014, 636-642; Duman ve Baysal 2016, 567-572; Duman ve Baysal 2017, 544-546.

¹¹⁴ Robinson 1959, lev. 41, M255, M282, M373; Panella 1973, 460-462; Riley 1979, 229-230; Keay, 1984, 286-289; Peacock ve Williams 1986, 188-190; Martin-Kilcher 1994, 440-441; Pieri 2005, 94.

¹¹⁵ Peacock ve Williams 1986, 188; Pieri 2005, 100.

¹¹⁶ Lang 1955, 277-278; Pieri 2005, 94-101.

¹¹⁷ Duman 2018a, 352-358.

¹¹⁸ Duman 2018c, 667-674.

¹¹⁹ Duman 2018b, 264-269.

¹²⁰ Duman 2016, 699-706; Ok 2018a, 254-276, T F1-20, lev. 53-58.

¹²¹ Duman ve Baysal 2014, 636-640.

şarap taşımacılığında kullanıldığı belirtilmektedir¹²². Sardis Tip B, fusiform gövde yapısına, dışa kalınlaştırılmış dar çaplı ağız kenarına, altta sivriltilmiş bir dibe, dudak kenarı altından omuz üzerine bağlanan dar aralıklı tek kulpa sahiptir. Amphoraların yüzeyinde çoğu zaman düzensiz yivler bulunurken, iç yüzeyinde düzenli ve keskin hatlı yivler görülmektedir. Tamamen ovalleştirilmiş olan dipten ağız kenarına doğru yükseldikçe incelen bir cidar yapısına sahiptir. Kili sert yapılı, ince tanecikli ve büyük parçacıklı, bol miktarda mika, küçük tanecikli kireç parçacıklarından oluşmaktadır. Hamur rengi açık kırmızı veya pembe ile sarımsı kahverengidir, ancak iyi derecede fırınlanmayan örneklerin hamur renginde çoğu zaman grileşme görülmektedir¹²³. Form özelliklerine göre Tip A ve Tip B olarak alt tiplere ayrılmaktadır¹²⁴. Tripolis'te Kutsal Alan, Hierapolis Caddesi, Agora, Kemerli Yapı ve Mozaikli Konu'ta 93 parça tespit edilmiş olup, bunlar kentteki en yoğun ithal amphora tipini oluşturmaktadır. Parçalardan ikisi kat. no. 26-27 olarak değerlendirilmiştir. Amphora parçalarıyla aynı alanda bulunan Sagalassos¹²⁵, Foça¹²⁶ ve Afrika Kırmızı Astarlılarına¹²⁷ ait seramikler, Geç Antik Dönem'e tarihlendirilen unguentarium¹²⁸, oinophoros¹²⁹ ve MS 4.-5. yüzyıla tarihlendirilen sikkeler¹³⁰, Tripolis örneklerinin MS 5.-6. yüzyıla tarihlendiğini göstermektedir (lev. 4: 26-27).

Sagalassos Amphorası

Batı Anadolu'nun güney bitişiğinde, Ağlasun Vadisi'nde yer alan Sagalassos merkezli üretimi tespit edilen, Sagalassos'un güneybatısında yer alan Bereket Vadisi olarak adlandırılan alanda ve kısmen Batı Anadolu'da bulunan kentlerde yayılımı saptanan tipin şarap, zeytinyağı, ceviz yağı gibi bitkisel yağlar ile bal taşımacılığında kullanıldığı belirtilmektedir¹³¹. Sagalassos Amphorası, ovoid gövdeye, bazen dışa kalınlaştırılmış dudaklı ağız kenarına, dar ve kısa boyna, ağız kenarından ya da boyundan omuz üzerine bağlanan kulplara, düzleştirilmiş veya hafif içbükey bir tabana sahiptir. Kili sert yapılı, kırmızı ile sarımsı kırmızı arasında değişen renkte, yoğun miktarda kuvars, soluk beyaz renkli kireç, öğütülmüş seramik parçacıkları, parlak veya sarımsı mika ve kum katkılıdır. Yüzey renginin kırmızı ile kırmızımsı sarı arasında değişen astarının, bazen parlak-kaygan olduğu, bazen de pürüzlü olarak bırakıldığı görülmektedir. Morfolojik özelliklerine göre 4P100-4P120-4P130 ve 4P140 olarak tiplere ayrılmıştır¹³². Tripolis'te, Hierapolis Caddesi'nde bulunan çok parçalı tam profile sahip tek örnek, kat. no. 28 olarak değerlendirilmiştir. Amphora ile aynı alanda bulunan Foça Kırmızı Astarlılarına ait diğer seramikler¹³³ ve MS 5.-6. yüzyıla tarihlenen sikkeler¹³⁴ dikkate alınarak, Tripolis örneği MS 5.-6. yüzyıla tarihlendirilmiştir (lev. 5: 28).

¹²² Ruggiu ve Cottica 2007, 171, fig. 4f; Toniolo 2019, 371-372, fig. 386,53; Popescu 1994, 389, no. 9, fig. 103; Opait 2004, 304; Oprüş 2003, 65, lev. 22 (102); Toropu ve Tatulea 1987, 134, fig. 43 (6).

¹²³ Rautman 1995, 42-80; Opait 2004, 304.

¹²⁴ Rautman 1995, 80-81, tab. 2.

¹²⁵ Ok 2018a, 264-265, kat. no. 410, lev. 57.

¹²⁶ Ok 2018a, 310-317, lev. 65.

¹²⁷ Duman 2016, 699-706.

¹²⁸ Duman 2018a, 352-358.

¹²⁹ Duman 2018c, 667-674.

¹³⁰ Duman 2018b, 264-269.

¹³¹ Poblome *et al.* 2008, 1001-1002; Corremans *et al.* 2009, 289; Kaptijn *et al.* 2013, 86-88. Bes ve Vanhecke 2015, 108-109.

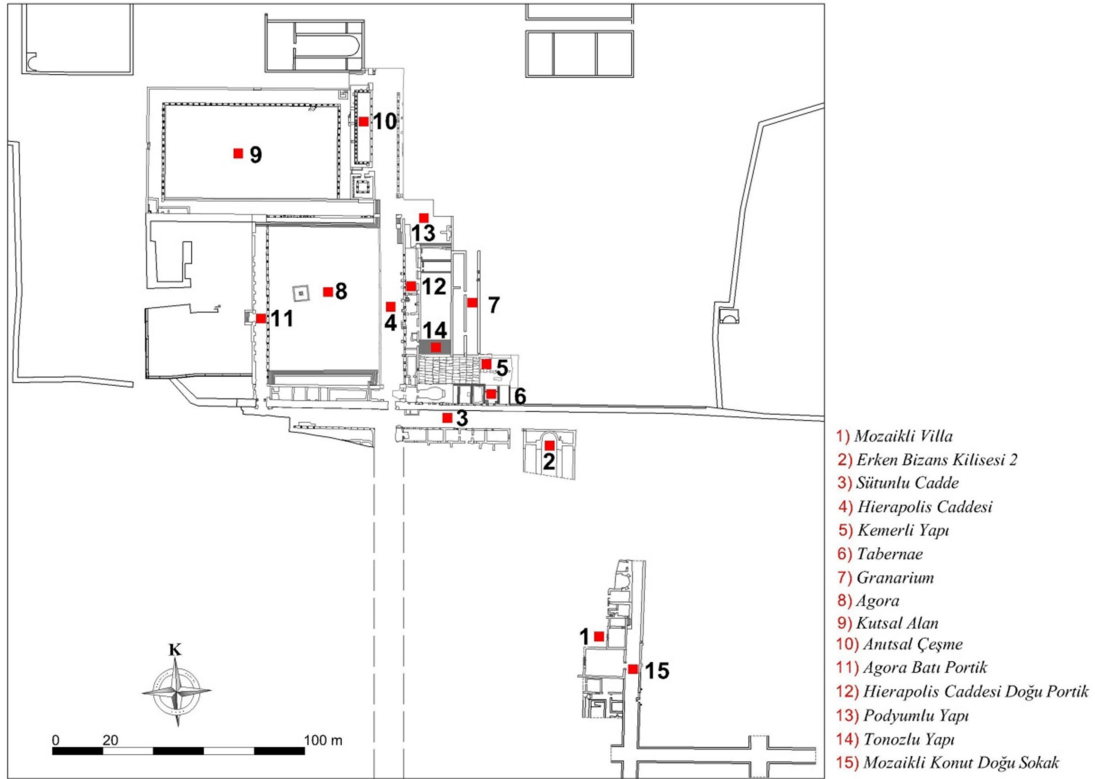
¹³² Degeest *et al.* 1997, 526; Degeest 2000, 84, Corremans *et al.* 2009, 289-291; Poblome *et al.* 2008, 1001-1003, fig. 1, 1012.

¹³³ Ok 2018a, 315, kat. no. 469, lev. 65.

¹³⁴ Duman ve Baysal 2016, 567-568.

Değerlendirme ve Sonuç

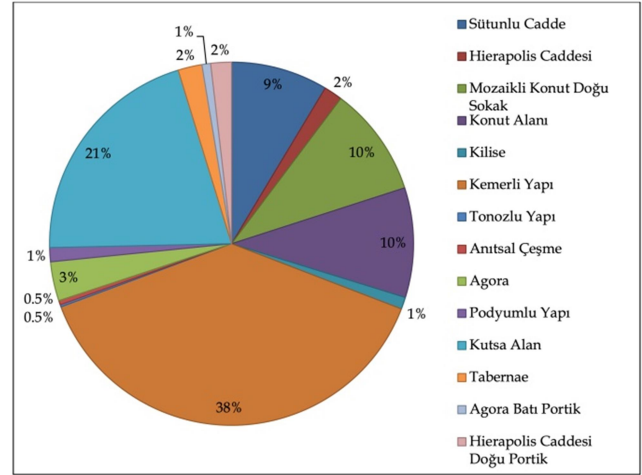
Taşıma ve depolama kabı olarak kullanılan amphoralar, antik dönemin ticaret rotalarını, kentlerin ekonomik gücünü, üretimlerini ve üretim potansiyelini yorumlamamıza olanak sağlayan önemli materyallerden birisidir. Amphoralar kentte kazısı yapılan hemen hemen her alanda bulunmuş olup, mekânlar arası amphora buluntu yoğunluğunu sırasıyla; Kemerli Yapı, Kutsal Alan, Mozaikli Konut, Mozaikli Konut Doğu Sokak, Sütunlu Cadde, Agora, Hierapolis Caddesi, Hierapolis Caddesi Doğu Portik, Tabernae, Agora Batı Portik, Podyumlu Yapı, Erken Bizans Kilisesi 2, Tonozlu Yapı ve Anıtsal Çeşme olarak sıralayabiliriz (fig. 3-4). Amphoraların kent içindeki mekânsal dağılımına baktığımızda, Kemerli Yapı, Kutsal Alan ve Kilise olarak tanımlanan kamusal; Mozaikli Konut olarak adlandırılan sivil yapıların ön plana çıktığı anlaşılmaktadır. Söz konusu yapılarda ele geçen amphora buluntularını, mekânsal analiz kapsamında, yapıların kullanım amaç ve evreleriyle ilişkilendirebilmekteyiz. Ancak yukarıda isimleri verilen yapıların dışındaki kazı alanlarında ele geçen amphora buluntularının büyük bir kısmı, kentin topografik olarak eğimli bir arazide konumlandırılması nedeniyle, kuzeyden gelen akıntı toprakla oluşan karışık tabaka ile açıklanabilir. Tripolis'te bulunan amphoralar üretim bölgeleri dikkate alınarak "ithal üretim", "yerel üretim" ve "sınıflandırılmayan amphoralar" olmak üzere üç ana grup altında toplanmıştır. Bu gruplar arasında birinci sırada yerel ya da bölgesel olarak nitelendirilen amphoralar, ikinci sırada ise bu çalışmanın da konusunu oluşturan ithal amphoralar yer almaktadır. Üçüncü sırada ise literatür taraması sonucunda benzerlerine ulaşılamayan tipleri kapsayan, sınıflandırılmayan amphoralar bulunur (fig. 5).



Figür 3: Amphoraların buluntu alanları

Amphoraları buluntu yoğunluğuna göre ele aldığımızda, sayısal veriler üzerinden bazı sonuçlara ulaşmak mümkündür. Kentin amphora kullanımına yönelik ihtiyaçları öncelikle yerel üretimlerle karşılanmaya çalışılmıştır. İhtiyaçlar ve tercihler doğrultusunda yerel üretimin yetersiz kaldığı ya da ürün çeşitliliğini artırmak amacıyla çoğunlukla Batı Anadolu coğrafyası üzerinden ihtiyaçların giderilmeye çalışıldığı anlaşılmaktadır. Doğu

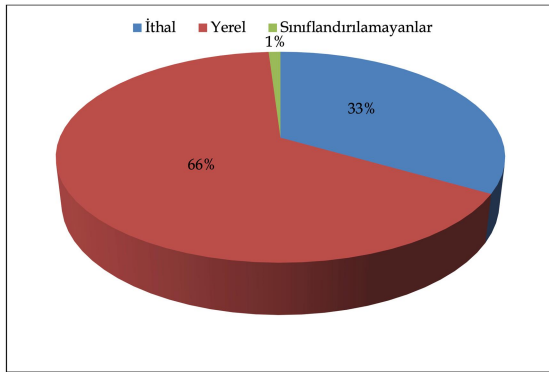
Akdeniz üretimi amphoraların Tripolis'te sıkça tercih edildiği, aynı zamanda az da olsa Batı Akdeniz, Kuzey Afrika ve Mısır üretimi amphoraların da bulunduğu görülmüştür. Spatheion, LR 1, LR 7, AE3, Agora M 273, Sardis Tip B ve LR 3 amphoralarının kent içinde ihtiyacı karşılamak amacıyla ticari bir etkinlik boyutunda tercih edildiğini; Almagro 50, Dressel 30, Afrika 3, LR 4, Agora M334, LR 5, Kuzmanov 9 ve Sagalassos tiplerinin ise bireysel tüketime yönelik kullanıldığını söylemek, eldeki veriler dâhilinde mümkün görünmektedir.



Figür 4: Amphoraların buluntu alanlarına göre sayısal değerlerinin yüzdelik oran grafiği

Yaklaşık 10 yıldır süregelen araştırmalar neticesinde, Tripolis'te tespit edilen amphora tiplerinden yola çıkılarak oluşturulan kronoloji, kentin tarihi süreçteki rolüyle paralellik göstermektedir. Anadolu'daki birçok kentte olduğu gibi Tripolis'te de MS 2. yüzyılda büyük bir imar faaliyetinin başlatıldığı, Kutsal Alan, Bouleuterion, Tiyatro, Stadion ve Hamam yapılarının varlığıyla açıklanabilir. Kentte Geç Hellenistik-Erken Roma İmparatorluk Dönemi'ne tarihlendirilen ithal seramiklerin varlığı, kentin o dönemlerde de diğer kentlerle ticari ilişkiler içerisinde olduğunu ve ithalat geçmişinin bulunduğunu göstermektedir. Ancak Erken İmparatorluk Dönemi'ne tarihlendirilebilecek amphora tipi sayısı oldukça sınırlıdır. Bu durum kentte yürütülen kazı çalışmalarının çok fazla alana yayılmamış olmasıyla ya da kentin geçirdiği depremlerin ardından MS 4. yüzyıldan itibaren büyük bir restorasyon faaliyetiyle ihya edilmesiyle açıklanabilir. Mimarideki bu yeni düzenlemeleri ve artışı, üretimde ve ticari faaliyetlerde de takip etmekteyiz.

Kazı çalışmalarında ele geçen sikkeler¹³⁵, ithal ve yerel üretim günlük kullanım kapları, metal ve cam buluntularla birlikte amphoralardaki tip çeşitliliğinin artışı, MS 4.



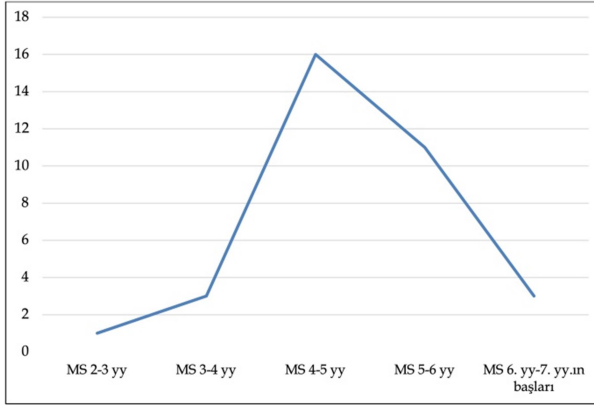
Figür 5: İthal, yerel ve sınıflandırılmayan amphora gruplarının kentteki yoğunluğunu gösteren yüzdelik oran grafiği

yüzyıldan itibaren başlamıştır (fig. 6). Kentte, amphora kullanımındaki hızlı artış MS 4.-5. yüzyıl aralığından itibaren takip edilmektedir. Bu tarihlerde daha çok yerel tipler ön planda olsa da ithal tiplerin kullanımının da arttığı saptanmıştır. Agora M 273 tipi 4% görülürken, Spatheion ve Afrika 3 tipi 3%'tür¹³⁶. Almagro 50 ve Kuzmanov 9 tipleri ise 0.10% gibi küçük bir oranda bulunur. Agora M 334, LR 1, LR 4, LR 5, AE3 ve LR 7 tipleri ise 10.40% oranındadır. MS 5.-6. yüzyılda yine yerel üretim amphoralarının yoğunluğu söz konusudur. Ancak bu tarihler arasında MS 4.-

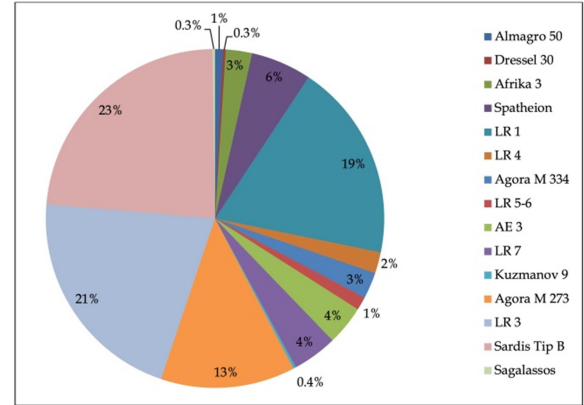
¹³⁵ Kentte üretime dayalı ticaretin boyutlarının en büyük göstergesi, farklı bölgelerde üretilen amphoraların Tripolis'te bulunmuş olmasının yanı sıra farklı kentlere ait sikke darplarının da Tripolis'te tespit edilmesiyle açıklanabilir. Pergamon, Ephesos, Tralleis, Nysa, Aphrodisias, Thyateria, Philadelphia, Prymnessos, Antiocheia (Maiandros), Kolossai, Laodikeia, Hierapolis, Antiocheia (Pisidia), Herakleia Salbake, Perinthos, Myrina ve Apameia bu kentlerden bir kısmını oluşturmaktadır.

¹³⁶ Aynı tarih aralıklarında günlük kullanım kabı olarak kullanılan Afrika Kırmızı Astarlılarında da artış görülmektedir, bk. Duman 2016, 699-706; Ok 2018a, 277-309.

5. yüzyılda olduğundan farklı olarak, daha çok Doğu Akdeniz-Kilikia ve Batı Anadolu üretimi amphoraların kullanımına bir eğilim olduğu tespit edilmiştir. Kuzey Afrika ürünlerinin de geç örneklerinin kullanımı az sayıda olsa da devam etmiştir. LR 1, LR 4, ve LR 5-6 amphoralarının oranı 7.40% iken, LR 3, Sardis Tip B ve Sagalassos¹³⁷ amphoralarının oranı 15.10%'dur. Spatheion tipi ise 2% oranında bulunmaktadır. MS 6. yüzyıl ve sonlarında LR 7 ve AE 3, Spatheion, LR 3 ve Sardis Tip B amphora tiplerinin geç örneklerinin kullanımı devam etmiştir. Yerel üretim Lykos Vadisi kökenli Tip 1 ve Tip 2 amphoraları 51%, Menderes Vadisi kökenli Kırmızı Astarlı amphoralar ise 15% oranında olup, bunlar MS 4.-7. yüzyıllar arasında en çok tercih edilen tipler olarak karşımıza çıkmaktadır (fig. 7). Bu verilerden yola çıkarak kentte MS 4.-5. yüzyıllar arasında öncelikle yerel üretim mallarının kullanımına ilginin yoğun olduğu, bunun dışında aynı yüzyıllarda ticari rotanın Adalar-Ege, Kuzey Afrika ve Doğu Akdeniz-Kilikia üzerinde yoğunlaştığı, MS 5.-6. yüzyıllardan itibaren Doğu Akdeniz-Kilikia ile beraber Batı Anadolu'ya ticari anlamda yönelim olduğu anlaşılmaktadır. MS 6. yüzyıl ve aynı yüzyılın sonlarında ise Tripolis için Batı Anadolu ön plandadır ve az da olsa Doğu Akdeniz ile de ticari ilişkiler devam etmiştir. Tripolis özelinde oluşturulan ticari rotanın, civardaki bölgelerle sınırlı kalmadığı, Batı Akdeniz'den Kuzey Afrika'ya, Doğu Akdeniz'den Karadeniz'e ve Batı Anadolu'ya kadar geniş bir coğrafyayla etkileşim kurulduğu anlaşılmaktadır. Bu etkileşimin doğrudan mı ya da dolaylı yollarla mı olduğu hakkında henüz kesin bir yargıya ulaşmamız mümkün olmamıştır¹³⁸.



Figür 6: Amphoraların üretim tarihlerine göre yoğunluk grafiği



Figür 7: İthal amphora formlarının sayısal değerlere göre yüzdelik oran grafiği

Pergamon ve Smyrna başlangıçlı iki ana yol, Sardis'te birleşerek Philadelphia üzerinden Tripolis'e ulaşır ve buradan Hierapolis-Laodikeia istikametinde ilerleyerek Anadolu'nun iç bölgelerine doğru devam eder. Roma İmparatorluk Dönemi'nde Tripolis'in Büyük Menderes Nehri'nin kontrolüne hâkim olmasıyla, üretimi gerçekleştirilen ürünlerin, özellikle bantlı travertenin, tahıl türevleri başta olmak üzere nar, kayısı, bal kabağı, şeftali, ceviz, çam fıstığı, fiğ, hurma, üzüm ve zeytine ait çeşitli çekirdek ve kabukların kazı çalışmaları esnasında ele geçmiş olmasıyla, bu değerli ürünlerin Ege kıyılarına taşınması

¹³⁷ Ayrıca aynı tarihlerden itibaren kentte, Sagalassos Kırmızı Astarlıları olarak nitelendirilen farklı formlarda kapların kullanımının da arttığı görülmektedir, bk. Ok 2018b, 31-51.

¹³⁸ "MS 3. yüzyıla kadar özellikle Roma İmparatorluğu'nun etkisi altında olan ticaret sistemi, İmparatorluğun MS 395'de ikiye bölünmesinin ardından etkinliğini yitirmiş, Doğu Roma (Bizans) İmparatorluğu'nun temelleri atılmaya başlanmıştır. MS 3.-4. yüzyıllardaki çöküş dönemi, Roma İmparatorluğu topraklarını bir değişim sürecine sokmuştur. Bu süreç sonrasında Bizans İmparatorluğu ile tekrar yapılanmaya başlayan Akdeniz ülkelerinde, ihtiyaç doğrultusunda ürünlerin sevkıyatı amphoralar aracılığıyla yapılmaya devam etmiş; Afrika, Mısır, Kıbrıs, Kilikia, Suriye-Filistin gibi Doğu Akdeniz ülkeleri ticaret hayatında çok daha etkin rol oynamaya başlamışlardır" şeklinde ifadeler belirten araştırmacı, amphoraların kullanım tarihleri ve kentin yönelimleriyle ilgili olan görüşlerimizi destekler niteliktedir. Bk. Kızıllıslanoğlu 2017, 100.

sayesinde çok önemli bir merkez haline geldiği anlaşılmaktadır. Tripolis, güneybatısında Menderes Vadisi, doğusunda ve güneydoğusunda ise Lykos Vadisi'nin verimli, ekilebilir tarım arazilerinin varlığıyla jeopolitik, aynı zamanda Perslerin Kral Yolu olarak bahsettiği yol ağı üzerinde bulunmasıyla da bölgeler arası ticarete önemli bir konuma sahiptir. Kentin lokasyonundaki bu önemin Tripolis'teki amphora kullanımının çeşitliliğini de arttırdığını söylemek mümkündür. Kentin hem Lykos Vadisi hem de Menderes Vadisi kentleri arasında bulunması, siyasi, sosyal, kültürel ve ekonomik açıdan gelişmişlik düzeyini olumlu yönde etkilemiştir. Aynı zamanda kentin bu konumu, ithalat ve ihracatta pazar bulmada zorluk çekmediğini de gösterir.

Kazı çalışmaları neticesinde kentteki üretim ve üretime dayalı ticari organizasyon hakkında arkeolojik materyallere dayanan bilgilerimiz her geçen gün zenginleşmektedir. Üretimin en önemli grubunu, kazı çalışmalarında dikkat çekici sayıda ele geçen kemik objeler oluşturmaktadır. Ham, yarı işlenmiş ve işlenmiş iki bin beş yüz civarında kemik saç tokası, iğne ve düğme gibi aksesuarların yanı sıra zar, oyun taşı vb. buluntular aynı zamanda kentin önemli geçim kaynaklarından birinin hayvancılık olduğuna da işaret etmektedir. Kemik objelerin sayısı, Anadolu'da gerçekleştirilen kazı çalışmalarında ele geçen kemik buluntular arasında en önemli grubu oluşturmaktadır. Bir başka üretim faaliyeti, pişmiş topraktan yapılan günlük kullanım kaplarıdır. Kandil, kabartmalı kâse, skyphos ve oinophoros gibi çeşitli formların üretimi için kullanılan kalıp örneklerinin yoğun miktarda bulunmuş olması, Tripolis'in sadece kendi vatandaşları için üretim yapmadığını, aynı zamanda bölgedeki diğer kentler için de önemli bir pazar olduğunu göstermektedir¹³⁹. Diğer yoğun seramik buluntu gruplarını oluşturan Geç Antik Dönem unguentarium ve ampullaları da kentte Hıristiyan inancının etkin olduğunu gösteren önemli arkeolojik materyallerdir. Özellikle son yıllarda yapılan kazı çalışmalarında tespit edilen iki pişmiş toprak unguentarium üzerindeki Aziz Philippus betimlemesi¹⁴⁰, Hierapolis merkezli aziz kültürünün, bölgenin diğer kentlerinde de oldukça rağbet gördüğünün en önemli kanıtlarındandır. Amphoralar dışında bahsedilen ve üretiminin yapıldığı kesin verilerle kanıtlanmış olan söz konusu kandil, oinophoros, unguentarium ve ampulla gibi diğer seramik formlarının yoğun olarak bulunması, kentin hem üretimde üst sıralarda yer aldığını hem de ekonomik anlamda refah seviyelerinin iyi durumda olduğunu göstermektedir.

Tripolis antik kenti amphora buluntularından yola çıkarak oluşturulan bu çalışma, elde edilen verilerle Tripolis'teki amphoraların kullanım yoğunluğu, muhteviyatı, kronolojisi ve dağılımı hakkında tespitlerde bulunmuş olmasına önemli katkılar sağlamış olsa da, ileriki yıllarda gerçekleştirilecek olan kazı ve araştırmalarda elde edilecek yeni veriler farklı sonuçlara ulaşılmasına da olanak sağlayabilecektir.

¹³⁹ Duman 2017, 8, fig. 13.

¹⁴⁰ Duman 2018a, 357, fig. 15.

Katalog

(Katalogda kullanılan kısaltmalar: Kat. No.: Katalog Numarası, Kazı Env. No.: Kazı Envanter Numarası, A.Ç.: Ağız Çapı, C.: Cidar, D.Ç.: Dip Çapı, K.G.: Kulp Genişliği, K.K.: Kulp Kalınlığı, Y.: Yükseklik)

Kat. No.: 1

Kazı Env. No.: TR.13.KA.4633

Buluntu Yeri: Kemerli Yapı

Tip: Almagro 50A

Hamur: 7.5 YR 8/4 (pembe), sert, ince gözenekli, mika, çok ince kum, ince kireç ve kırmızı mineral katkıdır. Dış Yüzey Rengi: 7.5 YR 8/4 (pembe); İç Yüzey Rengi: 7.5 YR 8/4 (pembe).

Ölçüler: A.Ç.: 12,2 cm; C.: 1,1 cm; K.K.: 3,5 cm; K.G.: 4,6 cm; Y.: 5,3 cm.

Tarih: MS 3. yüzyılın ikinci yarısı-4. yüzyıl

Kat. No.: 2

Kaz. Env. No.: TR.15.PY.66

Buluntu Yeri: Podyumlu Yapı

Tip: Almagro 50B

Hamur: 5 YR 6/6 (kırmızımsı sarı), sert, ince gözenekli, beyaz ve sarı renkli mika, çok ince kum, ince kireç ve kırmızı mineral katkıdır. Dış Yüzey Rengi: 10 YR 8/3 (çok soluk kahverengi); İç Yüzey Rengi: 7.5 YR 8/2 (pembemsi beyaz).

Ölçüler: A.Ç.: 12,2 cm (içten); C.: 1 cm; K.K.: 3,5 cm; K.G.: 4,6 cm; Y.: 5,8 cm.

Tarih: MS 3. yüzyılın ikinci yarısı-4. yüzyıl

Kat. No.: 3

Kaz. Env. No.: TR.13.KA.4573

Buluntu Yeri: Kemerli Yapı

Tip: Dressel 30

Hamur: 2.5 YR 6/8 (açık kırmızı), sert, ince gözenekli, bol miktarda küçük tanecikler halinde gümüş renk mika ve ince elenmiş kum, ince tanecikli kireç ve siyah mineral katkıdır. Dış Yüzey Rengi: 10 YR 8/2 (çok soluk kahverengi); İç Yüzey Rengi: 2.5 YR 7/4 (açık kırmızımsı kahve).

Ölçüler: C.: 0,9 cm; K.K.: 2,9 cm; K.G.: 4,7 cm; Y.: 12,5 cm.

Tarih: MS 3. yüzyılın ortaları-4. yüzyıl

Kat. No.: 4

Kaz. Env. No.: TR.13.KA.5155

Buluntu Yeri: Kemerli Yapı

Tip: Afrika 3B

Hamur: 2.5 YR 6/8 (açık kırmızı), sert, ince gözenekli, bol miktarda kireç ve kum katkıdır. Dış Yüzey Rengi: 2.5 Y 8/2 (soluk kahverengi); İç Yüzey Rengi: 2.5 YR 6/8 (açık kırmızı).

Ölçüler: C.: 1 cm; Y.: 17,5 cm.

Tarih: MS 4. Yüzyılın ortaları-5. yüzyılın başları

Kat. No.: 5

Kaz. Env. No.: TR.19.MK.M8.17

Buluntu Yeri: Mozaikli Konut Mekân 8

Tip: Spatheion 1A

Hamur: 2.5 YR 5/8 (kırmızı), sert, ince gözenekli, bol miktarda kireç katkıdır. Dış Yüzey Rengi: 10 YR 8/3 (çok soluk kahverengi); İç Yüzey Rengi: 2.5 YR 5/8 (kırmızı).

Ölçüler: A.Ç.: 11 cm; C.: 0,9 cm; K.K.: 1,3 cm; K.G.: 2,3 cm; Y.: 26,2 cm.

Tarih: MS 4.-5. yüzyıl

Kat. No.: 6

Kaz. Env. No.: TR.12.SC.661

Buluntu Yeri: Sütunlu Cadde

Tip: Spatheion 2B

Hamur: 2.5 YR 6/8 (açık kırmızı), sert, yer yer ince gözenekli, kuvars ve kireç katkıdır. Dış Yüzey Rengi: 2.5 Y 8/2 (soluk kahverengi); İç Yüzey Rengi: 2.5 YR 6/6 (açık kırmızı).

Ölçüler: A.Ç.: 6,2 cm; C.: 0,5 cm; Y.: 5,8 cm.

Tarih: MS 4.-5. yüzyıl

Kat. No.: 7**Kaz. Env. No.:** TR.16.DAKP.464**Buluntu Yeri:** Kutsal Alan**Tip:** Spatheion 3A**Hamur:** 10 YR 7/3 (çok soluk kahverengi), sert, yer yer ince gözenekli, kuvars ve kireç katkılıdır. Dış Yüzey Rengi: 2.5 Y 8/2 (soluk kahverengi); İç Yüzey Rengi: 2.5 YR 6/8 (açık kırmızı).**Ölçüler:** A.Ç.: 6,4 cm; C.: 0,6 cm; K.K.: 1,1 cm; K.G.: 1,8 cm; Y.: 12,3 cm.**Tarih:** MS 5.-6. yüzyıl**Kat. No.:** 8**Kaz. Env. No.:** TR.16.DAKP.87**Buluntu Yeri:** Kutsal Alan**Tip:** Spatheion 3B**Hamur:** 5 Y 7/2 (açık gri), sert, sıkı, kırmızı ve siyah kuvars, ince kireç katkılıdır. Dış Yüzey Rengi: 7.5 YR 8/2 (pembemsi beyaz); İç Yüzey Rengi: 7.5 YR 8/2 (pembemsi beyaz).**Ölçüler:** D.Ç.: 2 cm; C.: 0,4 cm; Y.: 6,7 cm.**Tarih:** MS 5.-6. yüzyıl**Kat. No.:** 9**Kaz. Env. No.:** TR.12.SC.ARS1.01**Buluntu Yeri:** Sütunlu Cadde, Ara Sokak 1**Tip:** Spatheion 3C**Hamur:** 7.5 YR 6/6 (kırmızımsı sarı), set, ince gözenekli, kuvars ve kireç katkılıdır. Dış Yüzey Rengi: 7.5 YR 7/3 (pembe); İç Yüzey Rengi: 7.5 YR 6/6 (kırmızımsı sarı).**Ölçüler:** A.Ç.: 4,5 cm; C.: 0,6 cm; K.K.: 1 cm; K.G.: 1,5 cm; Y.: 15,8 cm.**Tarih:** MS 5.-6. yüzyıl**Kat. No.:** 10**Kaz. Env. No.:** TR.16.DABP.426**Buluntu Yeri:** Kutsal Alan**Tip:** Late Roman 1-A**Hamur:** 7.5 YR 6/6 (kırmızımsı sarı), sert, ince gözenekli, mika, bol miktarda siyah ve kırmızı renkte kuvars, az miktarda ince taşçık ve bol miktarda kireç katkılıdır. Dış Yüzey Rengi: 10 YR 8/2 (çok soluk kahverengi); İç Yüzey Rengi: 10 YR 8/2 (çok soluk kahverengi).**Ölçüler:** A.Ç.: 8 cm; C.: 0,7 cm; K.K.: 2,5 cm; K.G.: 3 cm; Y.: 9,1 cm.**Tarih:** MS 5.-6. yüzyıl**Kat. No.:** 11**Kaz. Env. No.:** TR.12.SC.753**Buluntu Yeri:** Sütunlu Cadde**Tip:** Late Roman 1-B**Hamur:** 5 YR 5/6 (sarımsı kırmızı), sert, ince gözenekli, bol miktarda mika, siyah mineral, küçük boyutlu taşçık ve kireç katkılıdır. Dış Yüzey Rengi: 10 YR 8/3 (çok soluk kahverengi); İç Yüzey Rengi: 5 YR 7/6 (kırmızımsı sarı).**Ölçüler:** A.Ç.: 9 cm; C.: 0,9 cm; K.K.: 3 cm; K.G.: 3,2 cm; Y.: 11,1 cm.**Tarih:** MS 5.-6. yüzyıl**Kat. No.:** 12**Kaz. Env. No.:** TR.16.DAKP.52**Buluntu Yeri:** Kutsal Alan**Tip:** Late Roman 4-B1**Hamur:** 5 YR 5/6 (sarımsı kırmızı), sert, yer yer orta gözenekli, bol miktarda mika ve kuvars, küçük ve orta büyüklükte taşçık, küçük tanecikli kireç katkılıdır. Dış Yüzey Rengi: 2.5 YR 5/6 (kırmızı); İç Yüzey Rengi: 5 YR 5/6 (sarımsı kırmızı).**Ölçüler:** A.Ç.: 10,2 cm; C.: 0,8 cm; K.K.: 2,2 cm; K.G.: 2,7 cm; Y.: 11,6 cm.**Tarih:** MS 5. yüzyıl-6. yüzyılın başları**Kat. No.:** 13**Kaz. Env. No.:** TR.16.DABP.363**Buluntu Yeri:** Kutsal Alan**Tip:** Agora M334

Hamur: 2.5 YR 5/8 (kırmızı), sert, ince gözenekli, mika, ince taşçık ve kireç katkılıdır. Dış Yüzey Rengi: 2.5 YR 5/6 (kırmızı); İç Yüzey Rengi: 2.5 YR 5/6 (kırmızı).
Ölçüler: A.Ç.: 7,8 cm; C.: 0,5 cm; K.K.: 2,2 cm; K.G.: 3,4 cm; Y.: 5,1 cm.
Tarih: MS 4.-5. yüzyıl

Kat. No.: 14

Kaz. Env. No.: TR.16.DABP.95

Buluntu Yeri: Kutsal Alan

Tip: Late Roman 5 Tip 1B

Hamur: 7.5 YR 6/6 (kırmızımsı sarı), sert, ince gözenekli, bol miktarda küçük tanecikli kireç, az miktarda mika, siyah mineral ve kuvars katkılıdır. Dış Yüzey Rengi: 10YR 8/2 (çok soluk kahverengi); İç Yüzey Rengi: 10YR 8/2 (çok soluk kahverengi).

Ölçüler: A.Ç.: 11 cm; C.: 0,8 cm; Y.: 5,5 cm.

Tarih: MS 4.-5. yüzyıl

Kat. No.: 15

Kaz. Env. No.: TR.16.DAKP.165

Buluntu Yeri: Kutsal Alan

Tip: AE 3A

Hamur: 7.5 YR 4/6 (koyu kahverengi), orta sert, orta gözenekli, kireç, kuvars, mika, iri ve küçük boyutlu taşçık, bitki, tuğla parçacıkları katkılıdır. Dış Yüzey Rengi: 7.5 YR 5/4 (kahverengi); İç Yüzey Rengi: 7.5 YR 5/4 (kahverengi).

Ölçüler: A.Ç.: 12 cm; C.: 0,9 cm; K.K.: 2,2 cm; K.G.: 2,5 cm; Y.: 8,1 cm.

Tarih: MS 4.-5. yüzyıl

Kat. No.: 16

Kaz. Env. No.: TR.16.DAKP.201

Buluntu Yeri: Kutsal Alan

Tip: Late Roman 7 Tip A

Hamur: 7.5 YR 5/6 (koyu kahverengi), orta sert, ince gözenekli, kuvars, mika ve kireç katkılıdır. Dış Yüzey Rengi: 7.5 YR 6/4 (kahverengi); İç Yüzey Rengi: 7.5 YR 5/2 (kahverengi).

Ölçüler: C.: 0,7 cm; Y.: 13,7 cm.

Tarih: MS 5.-6. yüzyıl

Kat. No.: 17

Kaz. Env. No.: TR.13.7S/8H-G.PT.10

Buluntu Yeri: Mozaikli Konut

Tip: Kuzmanov 9

Hamur: 2.5 YR 6/4 (açık kırmızımsı kahverengi), sert, ince gözenekli, az miktarda mika, bol miktarda ince ve orta büyüklükte kireç, kuvars ve iri taneli demir oksit katkılıdır. Dış Yüzey Rengi: 2.5 YR 6/4 (açık kırmızımsı kahverengi); İç Yüzey Rengi: 2.5 YR 6/4 (açık kırmızımsı kahverengi).

Ölçüler: A.Ç.: 8,9 cm; C.: 0,8-1,2 cm; K.K.: 2,4 cm; K.G.: 3 cm; Y.: 65 cm.

Tarih: MS 4.-5. yüzyıl

Kat. No.: 18

Kaz. Env. No.: TR.13.KA.2475

Buluntu Yeri: Kemerli Yapı

Tip: Agora M273

Hamur: 5 YR 5/6 (sarımsı kırmızı), sert, ince gözenekli, mika ve kireç katkılıdır. Dış Yüzey Rengi: 7.5 YR 6/4 (açık kahverengi); İç Yüzey Rengi: 7.5 YR 6/4 (açık kahverengi).

Ölçüler: A.Ç.: 12,2 cm; C.: 0,7 cm; K.K.: 2,1 cm; K.G.: 3,1 cm; Y.: 13 cm.

Tarih: MS 4.-5. yüzyıl

Kat. No.: 19

Kaz. Env. No.: TR.16.DABP.129

Buluntu Yeri: Kutsal Alan

Tip: Late Roman 3- Tip 1

Hamur: 5 YR 6/8 (kırmızımsı sarı), sert, ince gözenekli, bol miktarda mika katkılıdır. Dış Yüzey Rengi: 10 YR 8/2 (çok koyu kahverengi); İç Yüzey Rengi: 5 YR 6/6 (kırmızımsı sarı).

Ölçüler: A.Ç.: 5,6 cm; C.: 0,5 cm; Y.: 10 cm.

Tarih: MS 3.- 4. yüzyıl

Kat. No.: 20

Kaz. Env. No.: TR.13.KA.4390

Buluntu Yeri: Kemerli Agora

Tip: Late Roman 3- Tip 1

Hamur: 2.5 Y 3/1 (çok koyu gri), sert, ince gözenekli, bol miktarda mika katkıdır. Dış Yüzey Rengi: 2.5 Y 4/1 (koyu gri); İç Yüzey Rengi: 2.5 Y 5/1 (koyu gri).

Ölçüler: D.Ç.: 4,6 cm; C.: 0,6 cm; Y.: 5,7 cm.

Tarih: MS 3.- 4. yüzyıl

Kat. No.: 21

Kaz. Env. No.: TR.19.KA.A.12

Buluntu Yeri: Kutsal Alan

Tip: Late Roman 3- Tip 2

Hamur: 7.5 YR 6/6 (kırmızımsı sarı), sert, ince gözenekli, bol miktarda küçük tanecikli gümüş mika katkıdır. Dış Yüzey Rengi: 7.5 YR 7/4 (pembe); İç Yüzey Rengi: 7.5 YR 6/6 (kırmızımsı sarı).

Ölçüler: A.Ç.: 3,8 cm; C.: 0,8 cm; Y.: 8 cm.

Tarih: MS 4.-5. yüzyıl

Kat. No.: 22

Kaz. Env. No.: TR.12.SC.209

Buluntu Yeri: Sütunlu Cadde

Tip: Late Roman 3- Tip 2

Hamur: 2.5 YR 4/6 (kırmızı), sert, ince gözenekli, bol miktarda mika, siyah ve kırmızı renkli mineral katkıdır. Dış Yüzey Rengi: 2.5 YR 6/4 (açık kırmızımsı kahverengi); İç Yüzey Rengi: 2.5 YR 6/4 (açık kırmızımsı kahverengi).

Ölçüler: D.Ç.: 2,6 cm; C.: 0,4 cm; Y.: 7,2 cm.

Tarih: MS 4.-5. yüzyıl

Kat. No.: 23

Kaz. Env. No.: TR.16.DABP.206

Buluntu Yeri: Kutsal Alan

Tip: Late Roman 3- Tip 2

Hamur: 2.5 YR 4/6 (kırmızı), sert, ince gözenekli, bol miktarda küçük tanecikler halinde beyaz mika katkıdır. Dış Yüzey Rengi: 2.5 YR 6/4 (açık kırmızımsı kahverengi); İç Yüzey Rengi: 2.5 YR 6/4 (açık kırmızımsı kahverengi).

Ölçüler: D.Ç.: 1,8 cm; C.: 0,4 cm; Y.: 6,8 cm.

Tarih: MS 4.-5. yüzyıl

Kat. No.: 24

Kaz. Env. No.: TR.13.KA.3014

Buluntu Yeri: Kemerli Yapı

Tip: Late Roman 3- Tip 3

Hamur Rengi: 2.5 Y 6/1 (gri), sert, ince gözenekli, bol miktarda mika katkıdır. Dış Yüzey Rengi: 2.5 Y 3/1 (çok koyu gri); İç Yüzey Rengi: 2.5 Y 7/2 (açık gri).

Ölçüler: D.Ç.: 2,6 cm; C.: 0,6 cm; Y.: 11,2 cm.

Tarih: MS. 5. yüzyılın sonu- 6. yüzyıl

Kat. No.: 25

Kaz. Env. No.: TR.16.DAKP.1138

Buluntu Yeri: Kutsal Alan

Tip: Late Roman 3- Tip 3

Hamur: 2.5 YR 5/4 (kırmızımsı kahverengi), sert, ince gözenekli, bol miktarda mika katkıdır. Dış Yüzey Rengi: 2.5 YR 5/1 (kırmızımsı gri); İç Yüzey Rengi: 2.5 YR 5/4 (kırmızımsı kahverengi).

Ölçüler: D.Ç.: 1,9 cm; C.: 0,5 cm; Y.: 7,7 cm.

Tarih: MS. 5. yüzyılın sonu- 6. yüzyıl

Kat. No.: 26

Kaz. Env. No.: TR.14.HCDP.44

Buluntu Yeri: Hierapolis Caddesi Doğu Portik

Tip: Sardis Tip B

Hamur: 2.5 YR 6/8 (açık kırmızı), sert, ince gözenekli, bol miktarda küçük tanecikli gümüş mika ve kireç katkıdır. Dış Yüzey Rengi: 2.5 YR 6/6 (açık kırmızı) İç Yüzey Rengi: 2.5 YR 6/8 (açık kırmızı).

Ölçüler: A.Ç.: 4,6 cm; C.: 0,6 cm; Y.: 9,2 cm.

Tarih: MS 5.-6. yüzyıl

Kat. No.: 27

Kaz. Env. No.: TR.16.DAKP.481

Buluntu Yeri: Kutsal Alan

Tip: Sardis Tip B

Hamur: 2.5 YR 6/8 (açık kırmızı), sert, ince gözenekli, bol miktarda mika ve kuvars, ince tanecikli kireç bulunmaktadır. Dış Yüzey Rengi: 10 YR 8/2 (pembemsi beyaz) İç Yüzey Rengi: 5 YR 6/4 (açık kırmızimsı kahverengi).

Ölçüler: C.: 0,6 cm; Y.: 15,7 cm.

Tarih: MS 5.-6. yüzyıl

Kat. No.: 28

Kaz. Env. No.: TR.15.HCDP.001

Buluntu Yeri: Hierapolis Caddesi Doğu Portik

Tip: Sagalassos Amphorası

Hamur: 2.5 R 5/8 (kırmızı), sert yapılı, ince gözenekli, mika, ince tanecikli kireç ve bol miktarda kuvars katkıdır. Dış Yüzey Rengi: 2.5 YR 5/8 (kırmızı) İç Yüzey Rengi: 2.5 R 5/8 (kırmızı).

Ölçüler: A.Ç.: 9,4 cm C.: 0,5-0,8 cm; K.K.: 2 cm; K.G.: 3,9 cm; Y.: 43 cm.

Tarih: MS 5.-6. yüzyıl

Bibliyografya

- Alkaç, E. (2012). Korykos (Kilikia) Yüzey Araştırmalarında Bulunan LR 1 Amphoraları. *Olba*, 20, 323-344.
- Alkaç, E. (2017). Tripolis ad Maeandrum Kazısı Geç Roma Dönemi Amphora Mühürleri. B. Duman (Ed.), *Tripolis ad Maeandrum I: Tripolis Araştırmaları* (ss. 111-120). Ege Yayınları.
- Arthur, P. (1998). Eastern Mediterranean amphorae between 500 and 700: A view from Italy. L. Saguí (Ed.), *Ceramica in Italli: VI-VII secolo, Atti del Convegno in onore di John W. Hayes*. Roma, 11-13 maggio 1995 (ss. 157-184). Edizioni All'Insegna del Giglio.
- Ballet, P., Mahmoud, F., Vichy, M. ve Picon, M. (1991). Artisanat de la céramique dans l'Égypte romaine tardive et byzantine. Prospections d'ateliers de potiers de Minia á Assouan. *CCE* 2, 129-143.
- Bass, G. F. (1982). The Pottery. *Yassi Ada I, a Seventh Century Byzantine Shipwreck* (ss. 155-188). Texas A&M University Press.
- Beltran, L. M. (1970). *Las ánforas romanas en España*. Diputación Provincial. Institución "Fernando el Católico", Zaragoza.
- Bes, P. ve Vanhecke, L. (2015). Leaf Impressions of *Styrax Officinalis* L. and *Vitis Vinifera* L. on Late Roman Sagalassos Amphorae. *HEROM, Journal on Hellenistic and Roman Material Culture, Volume 4*, 107-166.
- Bezczky, T. (2005). Late Roman amphorae from the Tetragonos-Agora in Ephesus. *Spatantike und Mittelalterliche Keramik aus Ephesos. Archäologische Forschungen* 13, 203-230.
- Bezczky, T. (2013) The Amphorae of Roman Ephesus. *Ephesos XV/1*. Österreichischen Archäologischen Institut In Wien.
- Bonifay, M. (2004). Etudes sur la céramique romaine tardive d'Afrique. *BAR International Series* 1301. Archaeopress.
- Bonifay, M. (2010). Avancées dans l'étude des céramiques africaines de l'Antiquité tardive (IIIe-VIIe s.). *Κεραμική Τησ υστερησ αρχαιοτητασ απο τον ελλαδικο χωρο (3ος -7ος αι. μ.Χ.), Επιστημονική Συνάντηση (Θεσσαλονίκη, 2006)* (ss. 37-64). Thessalonique.
- Bonifay, M. (2016). Amphores de l'Afrique romaine : nouvelles avancées sur la production, la typo-chronologie et le contenu. R. Járrega y Piero Berni (Ed.). *Amphorae ex Hispania: paisajes de producción y consumo. Monografías Ex Officina Hispana III* (ss. 595-611). Instituto Catalán de Arqueología Clásica (ICAC).
- Bonifay, M. ve Pieri, D. (1995). Amphores du Ve au VIIe s. à Marseille: nouvelles données sur la typologie et le contenu. *JRA*, 8, 94-120.
- Congés, D., Leguilloux, M. ve Brien-Poitevin, F. (1991). Un dépotoir de l'Antiquité tardive dans le quartier de l'Esplanade à Arles. *RANarb*, 24, 201-234.
- Corremans, M., Poblome, J., Bes, P. ve Waelkens, M. (2009). The Quantification of Amphorae from Roman Sagalassos, Southwest Turkey. B. Horejs, R. Jung ve P. Pavúk (Eds.), *Analysing Pottery. Processing – Classification – Publication* (ss. 285-303). Comenius University in Bratislava.

- Degeest, R. (2000). The Common Wares of Sagalassos. M. Waelkens (Ed.), *Studies in Eastern Mediterranean Archaeology*, vol. 3. Brepols.
- Degeest, R., Ottenburgs, R., Viaene, W., Kucha, H., Laduron, D., Bocquet, A. ve Waelkens, M. (1997). Characterization of the Common Wares Manufactured in Roman Sagalassos an Overview. J. Poblome ve M. Waelkens (Eds.), *Sagalassos IV: Report on the Survey and Excavation Campaigns of 1994 and 1995 (Acta Archaeologica Lovaniensia: Monographiae)* (ss. 519-531). Leuven University Press.
- Demesticha, S. (2000). The Paphos Kiln: Manufacturing Techniques of LR 1 Amphora. *RCRFActa*, 36, 549-555.
- Demesticha, S. (2014). Late Roman Amphora Typology in Context. N. Poulou-Papadimitriou, E. Nodarou ve V. Kilikoglou (Eds.), *LRCW 4: Late Roman Coarse Wares, Cooking Wares and Amphorae in the Mediterranean: Archaeology and archaeometry. The Mediterranean: a market without frontiers*, vol. I. BAR International Series 2616 (I) (ss. 599-606). Archaeopress.
- Duman, B. (2013). Son Arkeolojik Araştırmalar ve Yeni Bulgular Işığında Tripolis ad Maeandrum. *Cedrus*, I, 179-200.
- Duman, B. (2016). African Red Slip Ware in Lydian Tripolis. *RCRFActa*, 44, 699-706.
- Duman, B. (2017). Tripolis'in Yeri, Önemi ve Kısa Tarihi. B. Duman (Ed.), *Tripolis ad Maeandrum I: Tripolis Araştırmaları* (ss. 1-16). Ege Yayınları.
- Duman, B. (2018a). Geç Antik Çağ'da Lydia Tripolis'i (MS 4. yy'dan Sasani Tahribatı'na Kadar). C. Şimşek ve T. Kaçar (Eds.), *Laodikeia Çalışmaları Ekyayın Dizisi 1: Geç Antik Çağ'da Lykos Vadisi ve Çevresi* (ss. 343-368). Ege Yayınları.
- Duman, B. (2018b). Tripolis 2016 Yılı Kazı, Koruma ve Onarım Çalışmaları. *Kazı Sonuçları Toplantısı*, 39(1), 261-284.
- Duman, B. (2018c). The First Evidence of Round Oinophoros Workshop in Late Roman Tripolis. *RCRFActa*, 45, 667-674.
- Duman, B. ve Baysal, H. H. (2014). Tripolis 2. Sezon Kazı ve Restorasyon Raporu: 2013. *Kazı Sonuçları Toplantısı*, 36 (2), 633- 650.
- Duman, B. ve Baysal, H. H. (2016). Tripolis Ad Maeandrum 2014 Yılı Kazı, Onarım ve Koruma Çalışmaları. *Kazı Sonuçları Toplantısı*, 37(1), 563-584.
- Duman, B. ve Baysal, H. H., (2017). Tripolis 2105 Yılı Kazı, Koruma ve Onarım Çalışmaları. *Kazı Sonuçları Toplantısı*, 38(2), 539-562.
- Duman, B., Koçyiğit, O. (2019). *Tripolis Ad Maeandrum 2: Geç Antik Dönem Konut Kalıntıları ve Buluntuları*. Ege Yayınları.
- Egloff, M. (1977). Kellia: la poterie copte: quatre siècles d'artisanat et d'échanges en Basse-Égypte. Georg.
- Empereur, J.-Y. (1998). Sous le sol d'Alexandrie. *Archeologia*, 345, 28-37.

- Empereur, J.-Y. ve Picon, M. (1989). Les régions de production d'amphores impériales en Méditerranée orientale. *Amphores romaines et histoire économique. Dix ans de recherche. Actes du colloque de Sienne (22-24 mai 1986) Rome* (ss. 223-248). École Française de Rome.
- Garlan, Y. ve Kassab-Tezgör, D. (1996). Prospection d'ateliers d'amphores et de céramiques de Sinope. *Anatolia Antiqua*, 4, 325-334.
- Ghalia, T., Bonifay, M. ve Capelli, C. (2005). L'atelier de Sidi-Zahrani: mise en evidence d'une production d'amphores de l'antiquité tardive sur le territoire de la cité de Neapolis (Nabeul, Tunisie). J. Ma. Gurt i Esparraguera, J. Buxeda i Garrigós ve M. A. Cau Ontiveros (Eds.), *LRCW 1: Late Roman coarse wares, cooking wares and amphorae in the Mediterranean: archaeology and archaeometry. BAR International Series 1340*, 495-507.
- Kaptijn, E., Poblome, J., Vanhaverbeke, H., Bakker, J. ve Waelkens, M. (2013). Societal Changes in the Bereket Valley during the Roman Imperial Period. Results from the Sagalassos Territorial Archaeological Survey 2008 (southwest Turkey). *AnatSt.*, 63, 75-95.
- Kassab-Tezgör, D. (2009a). Typologie des Amphores Sinopeennes Entre le II^e-III^e s. Et le VI^e s. ap.J.-C.", Les Fouilles et le Materiel de L'Atelier Amphorique de Demirci Pres de Sinope. *Varia Anatolica*, XX, 121-259.
- Kassab-Tezgör, D. (2009b). Le Reseau Commercial des Amphores Sinopeennes Entre les II^e-III^e s. et le VI^e s. de Notre Ere. Production and Trade of Amphorae in the Black Sea, Patabs I. *Varia Anatolica*, XXI, 167-176.
- Kassab-Tezgör, D. (2020). *Corpus des amphores romaines produites dans les centres de mer Noire: Collections des musées de la côte turque de la mer Noire (Ereğli, Amasra, Sinop, Samsun, Giresun, Ordu, Trabzon et Amasya)*. Archaeopress.
- Keay, S. J. (1984). *Late Roman Amphorae in the Western Mediterranean. A Typology and Economic Study: The Catalan Evidence, Vol. I-II*. BAR International Series 196. B.A.R.
- Kızırlarlıanoğlu, H. A. (2017). Antik Çağ Ticaretinin Gizemli Tanıkları Ticari Amphoralar. I. Adak-Adıbelli, G. İlgezdi-Bertram, K. Matsumura, E. Baştürk, C. Koyuncu, H. A. Kızırlarlıanoğlu, T. Y. Yenidağ ve A. Topaloğlu-Uzunel (Eds.), *Bariş Salman Anı Kitabı* (ss. 95-115). Ege Yayınları.
- Kızırlarlıanoğlu, H. A. (2022). Elaiussa Sebaste Amphoraları Işığında Geç Antik Dönemde Karadeniz Bölgesi ve Kilikia İlişkileri. *Olba*, 30, 159-179.
- Kızırlarlıanoğlu H. A. ve AYTEK, A. İ. (2018). Elaiussa Sebaste Üretimi "Geç Roma 1" Amphoralarının Geleneksel Tipoloji Yöntemi ve Geometrik Morfometrik Analizlerle Değerlendirilmesi. *Mosrop E-Dergi*, 12(2), 16-44.
- Koehler, C. G. (1979). Transport Amphoras as Evidence for Trade. *Archaeological News*, 8, 54-61.
- Kuzmanov, G. (1973). Typologie et chronologie des amphores de la haute époque byzantine. *Archeologija. Organ na Archeologičeskija institut i muzej pri Bălgarskata akademija na naukite*, 15(1), 14-21.
- Lang, M. (1955). Dated jars of Early imperial times. *Hesperia*, 24, 277-285.

- Lyding-Will, E. (1977). The Ancient Commercial Amphora. *Archaeology*, 30(4), 264-270.
- Majcherek, G. (1992). The late Roman ceramics from sector "G" (Alexandria 1986-1987). *Études et Travaux*, XVI, 81-115.
- Majcherek, G. (1995). Gazan Amphorae: Typology Reconsidered. *Hellenistic and Roman pottery in the Eastern Mediterranean : advances in scientific studies : acts of the II Nieborów Pottery Workshop, Nieborów, 18-20 December 1993* (ss. 163-178). Research Center for Mediterranean Archaeology, Polish Academy of Sciences, Warsaw.
- Majcherek, G. (2017). African Amphorae in the East a View From Alexandria. *HEROM*, 6(2), 205-234.
- Manacorda, D. (1977). Ambiente XVI. Anfore. *Ostia IV: le Terme del Nuotatore: scavo dell'ambiente XVI e dell'area XXV. Studi Miscellanei 23* (ss. 116-266). L'Erma di Bretschneider.
- Martin-Kilcher, S. (1994). Die römischen Amphoren aus Augst und Kaiseraugst: ein Beitrag zur römischen Handels- und Kulturgeschichte, vol. 2; *Die Amphoren für Wein, Fischsauce, Südfrüchte (Gruppen 2-24) und Gesamtauswertung*. Vol. 3. *Archäologische und naturwissenschaftliche Tonbestimmungen*. Römermuseum.
- Mayet, F. (2001). Les amphores lusitaniennes. *Céramiques hellénistiques et romaines III*, 277-293.
- Ok, M. (2018a). *Tripolis Hellenistik ve Roma Dönemi Seramiği*. [Yayımlanmamış Doktora Tezi], Pamukkale Üniversitesi.
- Ok, M. (2018b). Tripolis'te Bulunan Sagalassos Kırmızı Astarlı Seramikleri. *Arkhaia Anatolika*, 1, 31-51.
- Opait, A. (1996). *Aspecte ale vietii economice din provincia Scythia (secolele IV-VI p.Ch.): productia ceramicii locale si de import*. Bucuresti, Inst. roman de tracologie, bibl. Thracologica.
- Opait A. (2004). The Eastern Mediterranean Amphorae in the Province of Scythia. J. Eiring ve J. Lund (Ed.) *Transport Amphorae and Trade in the Eastern Mediterranean Acts of the International Colloquium at the Danish Institute at Athens September 26-29 2002* (ss. 293-308). Aarhus University Press.
- Opait, A. (2014). The Baggy Amphora Shape: A New Fashion?. N. Poulou-Papadimitriou, E. Nodarou ve V. Kilikoglou (Eds.), *LRCW 4: Late Roman Coarse Wares, Cooking Wares and Amphorae in the Mediterranean: Archaeology and archaeometry. The Mediterranean: a market without frontiers, vol. I. BAR International Series 2616 (I)* (ss. 441-450). Archaeopress.
- Oprîș, I. C. (2003). *Ceramica romană târzie și paleobizantină de la Capidava în contextul descoperirilor de la Dunărea de Jos (sec. IV-VI p. Chr.)* Editura Enciclopedică, București.
- Panella, C. (1973). Appunti su un gruppo di anfore della prima, media e tarda età Imperiale. A. Carandini ve C. Panella (Eds.), *Ostia III: Le terme del Nuotatore: scavo dell'ambiente V et di un saggio dell'area. Studi miscellanei 21* (ss. 460-633). L'Erma di Bretschneider.
- Panella, C. (2001). Le amphore di età imperiale nel Mediterraneo occidentale. *Céramiques hellénistiques et romaines III*, 177-275.
- Peacock, D. P. S. ve Williams, D. F. (1986). *Amphorae and the Roman Economy: An Introductory Guide*. Longman.

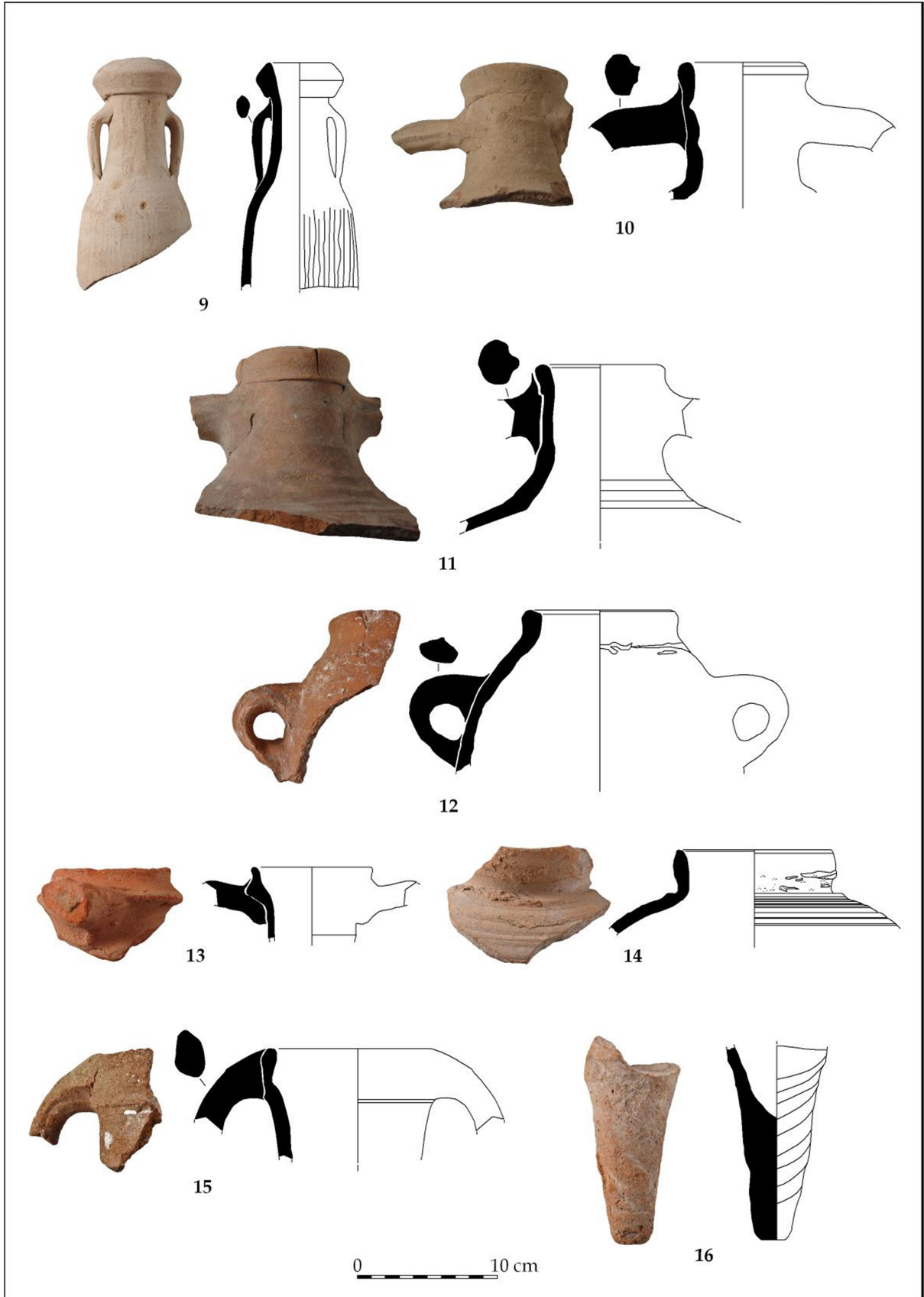
- Pichot, V. ve Şenol, K. (2014). The Site of Akademia: The Amphora Workshop of Apol(l)ônios. First Excavation Campaign (July-August 2012). *Bulletin de liaison de la céramique égyptienne* 24, 225-239.
- Pieri, D. (1998). Le puits de la rue du Bon-Jésus (îlot 39N), Les amphores. M. Bonifay, M.-B. Carre ve Y. Rigoir (Eds.), *Fouilles à Marseille: les mobiliers (I^{er}-VII^e siècles ap. J.-C). Etudes Massaliètes*, 5 (ss. 231-242). ADAM-Errance.
- Pieri, D. (2005). *Le commerce du vin oriental à l'époque byzantine (V^e-VII^e siècles). Le témoignage des amphores en Gaule. Bibliothèque Archéologique et Historique*, 174. Beyrouth, Institut français du Proche-Orient.
- Poblome, J., Corremans, M., Bes, P., Romanus, K. ve Degryse, P. (2008). It is never too late... The Late Roman Initiation of Amphora Production in the Territory of Sagalassos. *EUERGETES. Prof. Dr. Haluk Abbasoğlu'na 65. Yaş Armağanı, II. Cilt* (ss. 1001-1012). Suna - İnan Kıraç Akdeniz Medeniyetleri Araştırma Enstitüsü.
- Popescu, E. (1994). *Christianitas daco-romana: florilegium studiorum*. Editura Academiei Române, Bucureşti.
- Rauh, N., Autret, C. ve Lund, J. (2013). Amphora Design and Marketing in Antiquity. J. Hengstl, T. Mattern, R. Rollinger, K. Ruffing ve O. Witthuhn (Eds.), *PHILIPPIKA, Marburger altertumskundliche Abhandlungen* 59 (ss. 145-181). Harrassowitz Verlag.
- Rautman, M. L. (1995). Two Late Roman Wells at Sardis. *AASOR*, 53, 37-84.
- Reynolds, P. (1999). Pottery production and economic exchange in 2nd century Berytus: some preliminary observations of ceramic trends from quantified ceramic deposits from the Anglo-Lebanese excavations in Beirut. *Berytus*, 43, 35-110.
- Reynolds, P. (2003). Pottery and the economy in 8th century Beirut: An Umayyad pottery assemblage from the Roman Imperial baths (BEY 045). C. Bakirtzis (Ed.), *VII^{ème} Congrès International sur la Céramique Médiévale en Méditerranée Thessaloniki (11-16th October 1999)* (ss. 725-734). Athènes, Edition de la Caisse des Recettes Archéologiques.
- Riley, J. A. (1975). The Pottery from the First Session of Excavation in the Caesarea Hippodrome. *BASOR*, 218, 26-63.
- Riley, J. A. (1979). The Coarse Pottery from Berenice. J. A. Lloyd (Ed.), *Excavations at Sidi Khrebish Benghazi (Berenice), vol. II* (ss. 91-467). Department of Antiquities of Libya.
- Robinson, H. S. (1959). Pottery of the Roman Period: Chronology. *Agora*, 5. The American School of Classical Studies at Athens.
- Ruggiu, A. Z. ve Cottica, D. (2007). Hierapolis di Frigia fra tarda antichità ed XI secolo: l'apporto dello studio degli spazi domestici nell'insula 104, *Rivista di Archeologia*, 31, 139-189.
- Sciallano, M. ve Sibella, P. (1994). *Amphores: comment les identifier ?*. Edisud.
- Şenol, A. K. (2003). *Marmaris Müzesi Ticari Amphoraları*. T.C. Kültür ve Turizm Bakanlığı, Kültür Varlıkları ve Müzeler Genel Müdürlüğü.
- Şenol, A. K. (2009). *Taşucu Aslan Eyce Amphora Müzesi*. Taşeli Matbaacılık.

- Şenol, A. K. (2010). Hellenistik Dönem’de Mısır’da Amphora Üretimi. *Olba*, 28, 141-173.
- Şenol A. K. (2018). *Commercial amphorae in the Graeco-Roman Museum of Alexandria. Études Alexandrines*, 44. Centre d’Études Alexandrines.
- Tomber, R. ve Williams, D. (2000). Egyptian Amphorae in Britain and the Western Provinces. *Britannia*, 31, 41-54.
- Toniolo, L. (2019). I materiali ceramici della Casa dell’iscrizione dipinta nel contesto generale delle abitazioni dell’insula. A. Z. Ruggiu (Ed.), *Hierapolis di Frigia XII: Le abitazioni dell'insula 104 a Hierapolis di Frigia* (ss. 351-531). Ege Yayınları.
- Toropu, O. ve Tatulea, C.M. (1987). *Sucidava Celei*. Editura Sport Turism, Bucharest.
- Williams, D. F. (1990). A Note on the Petrology of a *Samos Cistren* Type Amphora from Excavations at the Castello di Udine. *Aquileia Nostra*, 61, 281-296.
- Williams, D. F. ve Carreras, C. (1995). North African Amphorae in Roman Britain: a Re-appraisal”. *Britannia*, 26, 231-252.
- Zemer, A. (1978). *Storage Jars in Ancient Sea Trade*. National Maritime Museum.

Levha 1



1: Almagro 50A; 2: Almagro 50B; 3: Dressel 30; 4: Afrika 3B; 5: Spatheion 1A;
6: Spatheion 2B; 7: Spatheion 3A; 8: Spatheion 3B



9: Spatheion 3C; 10: Late Roman 1A; 11: Late Roman 1B; 12: Late Roman 4B; 13: Agora M334;
14: Late Roman 5-6; 15: AE 3; 16: Late Roman 7



17: Kuzmanov 9



18: Agora M273; 19-20: Late Roman 3-Tip 1; 21-23: Late Roman 3-Tip 2; 24-25: Late Roman 3-Tip 3; 26-27: Sardis Tip B



28: Sagalassos Amphorası