




**Arkhaia Anatolika**  
 Anadolu Arkeolojisi Arařtırmaları Dergisi  
 The Journal of Anatolian Archaeological Studies  
 Volume 5 (2022)


**Mezar ve Via: Olba iftlik Yerleřimlerinin Tarihlendirilmesi Üzerine  
 Yeni Görüşler**

*Tomb and Via: New Opinions on the Dating of the Olba Farm  
 Settlements*

**Deniz KAPLAN**

 <https://orcid.org/0000-0002-2106-5503>

**Hidayet KÜRÜM**

 <https://orcid.org/0000-0001-9834-8010>

Geliř Tarihi: 24.12.2021 | Kabul Tarihi: 10.02.2022 | Online Yayın Tarihi: 19.02.2022

**Makale Künyesi:** Kaplan, D. ve Kürüm, H. (2022). Mezar ve Via: Olba iftlik Yerleřimlerinin Tarihlendirilmesi Üzerine Yeni Görüşler. *Arkhaia Anatolika*, 5, 37-50. <https://doi.org/10.32949/Arkhaia.2022.42>



**Arkhaia Anatolika**, Anadolu Arkeolojisi Arařtırmaları Dergisi "Açık Eriřimli" (Open Access) bir dergidir. Kullanıcılar, dergide yayınlanan makalelerin tamamını tam metin olarak okuyabilir, indirebilir, makalelerin çıktısını alabilir ve kaynak göstermek suretiyle bilimsel çalışmalarında bu makalelerden faydalanabilir. Bunun için yayıncıdan ve yazar(lar)dan izin almasına gerek yoktur.

Dergide yayınlanan makalelerin bilimsel ve hukuki sorumluluęu tamamen yazar(lar)ına aittir.

**Arkhaia Anatolika**, The Journal of Anatolian Archaeological Studies follows Open Access as a publishing model. This model provides immediate, worldwide, barrier-free access to the full text of research articles without requiring a subscription to the articles published in this journal. Published material is freely available to all interested online readers.

The scientific and legal propriety of the articles published in the journal belongs exclusively to the author(s).



Arkhaia Anatolika

ISSN: 2651-4664

arkhaiaanatolika.org  
Arkhaia Anatolika 5 (2022) 37-50  
DOI: 10.32949/Arkhaia.2022.42

*Araştırma Makalesi / Research Article*

## Mezar ve Via: Olba Çiftlik Yerleşimlerinin Tarihlendirilmesi Üzerine Yeni Görüşler *Tomb and Via: New Opinions on the Dating of the Olba Farm Settlements*

**Deniz KAPLAN\***

**Hidayet KÜRÜM\*\***

### Öz

Kırsal alan ve yerleşim, geçmişten günümüze önemini korur ve kentin zenginliği ile kırsalın gelişmişliği arasında önemli bir bağlantı mevcuttur. Kent merkezlerinin üretime ihtiyacı vardır, bu da *chora* olarak tanımlanabilecek kırsal alanlarda yerleşimlerin gelişmesine yol açmıştır. Dağlık Kilikia, Anadolu içerisinde kırsal ve kent arasındaki ilişkinin en çok araştırıldığı alandır. Bu çalışmada bir Dağlık Kilikia kenti olan Olba'daki çiftlik yerleşimlerinin tarihlendirilmesi üzerine sunulan görüşler tartışılmaktadır. Literatüre, "Veteran yazıtlı yerleşim", "Düğürlük sırtlarında bulunan yerleşim" ve "Keşlitürkmenli yolu üzerindeki çiftlik yerleşimi" olarak geçen alanlar, çalışmanın kapsamı içerisinde yer almaktadır. Bu kapsamda çiftlik yerleşimlerini oluşturan "tarım toprağı - çiftlik evi - mezar" üçlemesinden oluşan her bir ünitenin tanımları yapılmakla birlikte özellikle tarihlmeleri üzerinde durulmaktadır. Çünkü söz konusu çiftlik yerleşimlerinin tarihlmeleri için sunulan görüşler geliştirilmeye oldukça açıktır. Yollar ve mezarlar, Olba kenti çiftlik yerleşimlerinin tarihlendirilmesi hususunda yeni bilgiler sunmaktadır. Bu bağlamda Olba kenti çiftlik yerleşimleri, yolların inşa edilmeye başlandığı MS 75-76 yıllarından sonra ve mezarların inşa edildiği MS 2. yüzyılın sonlarından önce inşa edilmeye başlanmış olmalıdır. Dolayısıyla Olba çiftlik yerleşimleri MS 1. yüzyılın sonu ve MS 2. yüzyılın ortaları arasında ilk olarak hayat bulmaya başlamış olmalıdır. Mezar ve *via*/yol kullanılarak yapılan değerlendirmeler sadece Olba çiftlik yerleşimleri için değil; bilakis Dağlık Kilikia Bölgesinin doğusundaki çiftlik yerleşimlerinin tarihlmelerine ilişkin de yeni kriterler sunmaktadır.

**Anahtar Kelimeler:** Kilikia, Olba, Çiftlik Yerleşimi, Mezar, Via.

### Abstract

The countryside and rural settlement has retained its importance from the Antiquity to the present and there is an important connection between the development of the countryside and the wealth of the city. Urban centers need production; it has led to the development of settlements in rural areas, which can be defined as *chora*. Rough Cilicia is the most researched area of the relationship between rural and urban in Anatolia. The opinions put forward on the dating of the farm settlements in Olba, a city in Rough Cilicia (Cilicia Trachea), are discussed in this study. The settlements that are referred to as the farm settlement with Veteran Inscriptions, the farm settlement situated on the ridges of Düğürlük, and the settlement on the Keşlitürkmenli Road are within the scope of the study. In this regard, each unit that consists of the trio, agricultural land-agricultural house-tomb, which composes the farm settlements are defined, and their dating is particularly emphasized, because the opinions presented for the dating of the aforesaid farm settlements are notably open to improvement. Routes and tombs provide new information on the dating of the Olba farm settlements. In this context, the Olba farm settlements must have commenced to be built after 75-76 CE when the roads were started to be built, and before the end of the 2nd century CE when the tombs were built. Consequently, the Olba farm settlements must have

\* Doç. Dr. Deniz Kaplan, Mersin Üniversitesi, Fen-Edebiyat Fakültesi, Arkeoloji Bölümü, Çiftlikköy Kampüsü Yenisehir-Mersin/TR. E-mail: denizkaplan@mersin.edu.tr. / Orcid iD: 0000-0002-2106-5503

\*\* Hidayet Kürüm (MA), Mersin Üniversitesi, Fen-Edebiyat Fakültesi, Arkeoloji Bölümü, Çiftlikköy Kampüsü Yenisehir-Mersin/TR. E-mail: hidayetozdirek@gmail.com / Orcid iD: 0000-0001-9834-8010

Bu konu üzerine çalışmamız hususunda bizi destekleyen Olba Kazıları Başkanı Prof. Dr. A. Emel Erten hocamıza şükranlarımızı sunarız. Ayrıca çalışmada geçen tüm yazıtların Eski Yunanca ve Latin harflerine transliterasyonu ve çevirileri için Prof. Dr. M. H. Sayar'a teşekkür ederiz.

started to spring to life for the first time between the end of the 1st century CE and the middle of the 2nd century CE. The evaluation done with regard to tomb and via provides new criteria not only for the Olba farm settlements but also for the dating of the farm settlements in the Eastern Rough Cilicia Region.

**Keywords:** Cilicia, Olba, Farm Settlement, Tomb, Via.

## Giriş

Arkeolojik yüzey araştırmalarında kentlerin artalanlarında tespit edilen yerleşim tiplerinden biri, “tarım toprağı - çiftlik evi - mezar” üçlemesinden oluşan çiftlik yerleşimleridir. Özellikle Dağlık Kilikia’da sıklıkla örneklerine rastlanılan bu yerleşim şeması, çok sayıda çalışmanın içeriğini oluşturmuştur<sup>1</sup>. Çiftlik yerleşimlerinin kazıları gerçekleştiril(e)mediği için tarihlmeleri hususunda veri olarak genellikle mezarlar kullanılmaktadır. Çünkü mezarlar, çiftlik yerleşimlerinin sahipliği ile ilişkilendirilmektedir<sup>2</sup>. Dolayısıyla mezarın tipolojisi, mezara ait yazıt ve kabartmalar sadece mezarın değil, aynı zamanda çiftlik yerleşiminin de tarihi hakkında bilgiler vermektedir. Aydınoglu’nun dile getirdiği üzere mezarlar, “çiftlik yerleşimlerinin iskânı ve kullanım süreci içerisindeki bir dönem aralığı sunmaya”<sup>3</sup> ve Erten’in sunduğu üzere “tarihleme yapabilmeye”<sup>4</sup> olanak sunan temel veri olarak kabul görmektedir<sup>5</sup>. Buna karşın, mezarların çiftlik yerleşimlerinin tarihlenmesine sunduğu katkılar, farklı bir bakış açısıyla tekrar ele alınmaya muhtaçtır. Roma kültürünün ve yaşam tarzının önemli bir parçası olan çiftlik yaşantısı ve onun arkeolojik olarak günümüze ulaşan verilerinin yer aldığı yerleşimlerin tarihlenmesi konusunda göz ardı edilen önemli bir husus, yerleşim ve yol arasındaki ilişkidir. Roma yazınında sıklıkla anılan bu ilişki, Dağlık Kilikia özelinde bugüne kadar ele alınmamıştır. Çiftlik yerleşimlerinin tarihlmeleri üzerine yeni görüşlerin sunulduğu bu çalışmada incelenen örnekler, özellikle bir Dağlık Kilikia kenti olan Olba’dan seçilmiştir. Bunun nedeni Olba çiftlik yerleşimlerinin hem tarihlenebilen mezarlara sahip olmaları hem de yollarla

<sup>1</sup> Doğu Dağlık Kilikia Bölgesi’nin kırsal yerleşimleri, diğer bölgelere nazaran daha fazla incelenmiştir. Bu alanda yıllar içerisinde Sayar, Şahin, Aşkın ve Aydınoglu tarafından gerçekleştirilen çalışmalar, kırsal yerleşimler ve üretim donanımları üzerinde çok sayıda yayının ortaya çıkmasını sağlamıştır. Ancak özellikle bölgedeki çiftlik yerleşimleri üzerine dikkati çeken bir araştırma Aydınoglu’na aittir. “The Farms in Rough Cilicia in the Roman and Early Byzantine Periods” başlıklı makalesi, yeni bir bakış geliştirilerek, bölgedeki çiftlik yerleşimleri için kapsamlı bir yayın olma özelliğine sahip olmuştur. Bk. Sayar 1995, 46-49; Sayar 1996, 55-57; Sayar 1997, 117-121; Sayar 1999a; Sayar 1999b, 413-414; Aydınoglu 1999; Sayar 2001, 279-280; Sayar 2002, 116-118; Sayar 2004, 159-161; Şahin 2007a; Şahin 2007b; Aydınoglu ve Alkaç 2008; Şahin 2008; Şahin 2009a; Şahin 2009b; Aydınoglu 2010, 243-282; Aşkın 2010; Aydınoglu 2011; Aydınoglu ve Çakmak 2011; Şahin *et al.* 2011, 321-339.

<sup>2</sup> Erten 2012, 69; Erten 2020, 108.

<sup>3</sup> Aydınoglu 2010, 255 vd.

<sup>4</sup> Erten 2020, 108.

<sup>5</sup> Bu husus sadece Dağlık Kilikia çiftlik yerleşimlerinin tarihlendirmesi için değil, bilakis başka bölgelerde tespit edilen çiftlik evlerinin veya çiftlik yerleşimlerinin tarihlendirmesi için de geçerlidir.

Onobara yerleşimi çevresindeki Gedeller ve Yalnız Mezar çiftlikleri üzerine Özdilek ve Tıbıkoğlu tarafından gerçekleştirilen çalışmada şu ifadeler yer almaktadır:

“Çiftlik evleri kazıların yapılmaması, bitki örtüleri ile kaplı olması ve kısmen tahrip olmuş, kimi yerde izlenemeyen duvarları ve sonraki evrelerde tekrar kullanılmışlığıyla tarihleme açısından genellikle problemlidir. Bu konuda en doğru tarihleme verisi üzerlerindeki kabartma ve yazıtlardan dolayı lahitlerdir”, Özdilek ve Tıbıkoğlu 2017, 265.

Trebenna Territoryumu’nda bulunan Gazelin ini çiftlik evi hakkında Bulut tarafından yapılan çalışmada tarihleme üzerine şunlar ifade edilmiştir:

“Çiftlik evinin tarihini kesin olarak saptayabilmek mümkün değildir. Ancak Trebenna teritoryumu içinde saptadığımız diğer işlik ve çiftliklerin büyük bir çoğunluğu, Roma Dönemi’ne aittirler. Çiftlik ve işlikler ile birlikte tespit edilen lahitler, bu tarihlmede yardımcı olmuşlardır”, Bulut 2008, 421-422.

Beydağları’nda bulunan Çiftlik yerleşimleri ve işlikler üzerine Bulut tarafından yapılan çalışmada tarihleme konusunda şu bilgi verilmiştir:

“Araştırma bölgesi içinde tespit edilen işliklerin benzer formlara sahip olması ve işliklerle birlikte çoğu örnekte görebildiğimiz lahitler, tarihlmede yardımcı olmaktadır”, Bulut 2007, 27.

direkt ilişkili olmalarıdır. Bu kapsamda, Olba'daki "Veteran yazıtlı çiftlik yerleşimi", "Düğürlük sırtlarında bulunan çiftlik yerleşimi" ve "Keşlitürkmenli yolu üzerinde bulunan çiftlik yerleşimi" çalışmanın içeriğini oluşturmaktadır. Olba'daki çiftlik yerleşimlerinin tarihlemesi üzerine yoğunlaşılana bu çalışmada, aynı zamanda bütün Doğu Dağlık Kilikia çiftlik yerleşimlerinin de tarihlemelerine ışık tutacak yeni kriterler sunulmaktadır.

## Konum

Olba, Dağlık Kilikia'nın Kalykadnos (Göksu) ve Lamos (Limonlu) nehirleri arasında yer alan doğu kısmında bulunmaktadır. Kent, Mersin'in Silifke ilçesi, Uzuncaburç mahallesinin 4 km doğusundadır. Olba, denizden yaklaşık 1040 m yükseklikte bulunan akropolis, etrafındaki vadiler ve verimli araziler üzerinde yer almaktadır. Akropolis, ovadan 50 m yüksektedir. Doğal kayalık yapısı sayesinde korunaklıdır ve doğal bir kale görünümündedir<sup>6</sup>. Ayrıca akropolisin doğusunda ve güneyinde bulunan vadiler, güneyde Kızkalesi'ne kadar uzanan Şeytanderesi Vadisi ile birleşmektedir ve kıyı ile olan bağlantı bu şekilde sağlanmaktadır. Batı yönde ise tarımsal faaliyetlere olanak sağlayan düzlükler bulunmaktadır<sup>7</sup>.

Olba'da tarımın, Roma İmparatorluk Dönemi'nde önemli bir konumda olduğunu, bünyesinde barındırdığı çiftlik yerleşimleri göstermektedir. Kent, Roma İmparatorluk Dönemi'nde değişime uğramıştır. Bu değişim sosyal, kültürel ve ekonomik olduğu kadar kentin tarımsal ve kırsal kimliğini de etkilemiştir<sup>8</sup>. Kentte tespit edilen çiftlik yerleşimleri barındırdıkları unsurları ile önemli bir konumdadır. Çiftlik yerleşimlerinin inşa edildiği alanların belirlenmesinde, tarım arazilerinin referans oluşturduğu açıktır. Olba'daki küçük düzlükler niteliğindeki çöküntü alanları, tarım faaliyetleri için oldukça uygundur. Bu düzlükler dolin olarak adlandırılmakta olup birkaç dolinin bir araya gelmesiyle oluşan düzlükler ise, uvaladır. Dolin ve uvalalar verimli kırmızı topraklara (*terra rossa*) sahiptir<sup>9</sup>. Tarım arazilerinin hemen yanlarında bulunan kayalık alanlar, çiftlik yerleşimlerini oluşturan çiftlik evi/*villa rustica*, mezarlar ve üretim donanımları için tercih edilmiştir (fig. 1).



Figür 1: Olba'daki çiftlik yerleşimlerinin konumları.

<sup>6</sup> Akçay 2012; Akçay 2018, 47-48.

<sup>7</sup> Erten 2003, 185.

<sup>8</sup> Erten 2012, 63-64.

<sup>9</sup> Erten 2012, 65.

## Olba Çiftlik Yerleşimleri

### Veteran Yazıtlı Çiftlik Yerleşimi

Diokaisareia'dan Olba kentine ulaşan antik yol güzergâhı üzerinde bulunur. 210 x 40 m ölçülerinde, kuzey-güney yönündeki tarım arazisi içerisinde *villa rustica* yer almaktadır (fig. 2). Veteran yazıtlı çiftlik yerleşimi, Keil ve Wilhelm, Pilhofer ile Erten ve Özyıldırım tarafından yapılan çalışmalarda mezarıyla dikkat çekmiştir<sup>10</sup>.

*Villa rustica* hem ana kayadan yararlanılarak hem de yerel kireçtaşı bloklar kullanılarak inşa edilmiştir. Dikdörtgen planlı olan konutta, takip edilebildiği kadarıyla dört mekân bulunmaktadır. İki mekân ana kaya kullanılarak oluşturulmuş iken, diğer iki mekân ana kayadan bağımsız olarak duvarlarla inşa edilmiştir. Çiftlik evinin su ihtiyacının, evin içerisinde bulunan sarnıçtan sağlandığı anlaşılmaktadır. Sarnıcın girişini oluşturan açıklık üzerinde bulunan blokta, kazıma tekniğiyle yapılmış haç işareti bulunmaktadır<sup>11</sup>. Çiftlik evinin hemen önünde ise 1,30 x 1,60 m boyutlarında, yaklaşık 1,50 m yükseltilmiş ve etrafı bir sıra taş örgü ile çevrelenmiş harman yeri vardır.

Çiftlik yerleşiminin parçası olan mezar, bölgede örnekleri sıklıkla görülen tonozlu tiptedir (fig. 3). Ana kaya kütesinin hemen yanında yer alan mezar, Olba'nın batı mezarlık alanı içerisinde kalmaktadır. Kısmen iyi korunan mezarı ilk belgeleyen Keil ve Wilhelm, sadece mezar üzerinde bulunan yazıt hakkında bilgi vermişlerdir<sup>12</sup>. Tonoz örtülü mezarın güney ayakları korunmuştur. Tonoz içerisindeki lahit ana kaya üzerine yerleştirilmiştir. Lahdin ön yüzünde bir adet sunak bulunmaktadır. Sunağa ait ayak ve taç, tek kademeli profiller ile şekillendirilmiştir. Lahdin ön cephesine kazınan Yunanca yazıt<sup>13</sup>, MS 2.-3. yüzyıllara tarihlenmiştir:

Λουκίου  
Ἀγυοσίου  
Μαρείνου  
οὐετρανοῦ<sup>14</sup>

“... Lucius oğlu Agusios oğlu veteran Mareinos'un (mezarı)...”<sup>15</sup>.



Figür 2: Veteran yazıtlı çiftlik evi.



Figür 3: Veteran yazıtlı çiftlik mezarı.

<sup>10</sup> Keil ve Wilhelm 1931, 88, no. 105; Pilhofer 2006, 178, 233, A-13; Erten ve Özyıldırım 2007, 421, çiz. 2, fig. 1; Erten 2012, 63-76.

<sup>11</sup> Özdirek 2019, 27.

<sup>12</sup> Keil ve Wilhelm 1931, 88.

<sup>13</sup> Sayar 2019, 66.

<sup>14</sup> Keil ve Wilhelm 1931, 88 no. 105; Hagel ve Tomaschitz 1998, 338, no. 81.

<sup>15</sup> Akçay 2018, 38.

### Düğürlük Sırtlarında Bulunan Çiftlik Yerleşimi

Olba'nın kent merkezine göre batı yönünde, kent merkezinden yaklaşık 1 km uzaklıktaki Düğürlük olarak adlandırılan yükselti üzerinde yer almaktadır. Çiftlik evinin hemen yanında bir mezar, kabartma ve yazıt bulunmaktadır. Çiftlik yerleşiminin sadece mezar kabartması ve yazıtı Keil ve Wilhelm, Akçay<sup>16</sup>, Erten ve Özyıldırım<sup>17</sup> ile Erten<sup>18</sup> tarafından anılmıştır.

Çiftlik yerleşiminde bulunan ev, yoğun tahribat nedeniyle planı çıkarılamasa da, yaklaşık 6,50 x 4,20 m boyutlarındadır ve dikdörtgen planlı bir mekâna sahiptir (fig. 4).

Yerleşimde bulunan mezar ise *chamosorium* tipindedir (fig. 5) ve iç kısmı trapezoidal formda şekillendirilmiştir<sup>19</sup>. Kuşkusuz mezarın en önemli bölümü, ana kayaya işlenmiş olan kabartma ve üzerindeki yazıttır. Kabartmaların mimari elemanları incelendiğinde, tek kademeli sütun kaidesi görülmektedir. Aynı kabartmanın plaster şeklindeki sütunu dikkat çekicidir<sup>20</sup>. Kabartmada alınlıklı ve iki plaster içerisinde üç figürlü sahne bulunmaktadır. Figürlerin ikisi de ayakta olup, bir büstü taşlırlarken betimlenmişlerdir<sup>21</sup>. Kabartmanın altında aynı kaya kütlesi üzerinde eski Yunanca yazıt mevcuttur. Keil ve Wilhelm tarafından ilk olarak bilim dünyasına sunulan yazıt, MS 2. yüzyıla tarihlenmiştir<sup>22</sup>:

(Φ) λάβις Σο[f]ός  
 Φλάβιν Σάνδον  
 και Φλ(ά)βιν Λῦιον  
 τούς αὐτοῦ υἱούς  
 μνήμης χάριν<sup>23</sup>

“...Phlabis Sophos oğulları Phlabis Sandos ve Phlabis Luios (=Lukios) ruhuna/ anısına...”<sup>24</sup>



Figür 4: Düğürlük sırtlarında bulunan çiftlik evi.



Figür 5: Düğürlük'te bulunan *chamosorium* mezara ait kabartma ve yazıt.

<sup>16</sup> Akçay 2018, 177-178.

<sup>17</sup> Erten ve Özyıldırım 2007, 39-50.

<sup>18</sup> Erten 2012, 63 vd.

<sup>19</sup> Erten ve Özyıldırım 2006, 422.

<sup>20</sup> Taşkiran 2019, 16.

<sup>21</sup> Erten ve Özyıldırım 2006, 422.

<sup>22</sup> Keil ve Wilhelm 1931, 89 no. 106.

<sup>23</sup> Keil ve Wilhelm 1931, 89; Hagel ve Tomaschitz 1998, 339 no. 82.

<sup>24</sup> Taşkiran 2019, 102; Erten 2020, 109.

### Keşlitürkmenli Yolu Üzerinde Bulunan Çiftlik Yerleşimi

Keşlitürkmenli'den Olba kentine ulaşan antik yol güzergâhı üzerinde bulunan çiftlik yerleşimi, Olba kent merkezine yaklaşık 615 m, Olba'da bulunan tek tapınak planlı mezara ise yaklaşık 530 m uzaklıktadır. Tapınak mezar ile çiftlik yerleşimi arasında, taşlardan arındırılarak oluşturulmuş *terra rossa* tarım arazisi bulunmaktadır. Tarım arazisinin ortasında yer alan kayalık küçük tepenin arkasında ise bir *villa rustica*, hemen yanında işlik ve sarnıç vardır (fig. 6).

Çiftlik yerleşimin sadece *villa rustica* yapısı, Keil ve Wilhelm, Anabolu, Aydınoglu ve Erten tarafından ele alınmıştır<sup>25</sup>. *Villa rustica* ilk olarak Keil ve Wilhelm tarafından incelenmiş<sup>26</sup> ve ev olarak yorumlanan yapının planı çıkarılmıştır. Keil ve Wilhelm tarafından verilen bilgiler, 1958 yılında Anabolu tarafından tekrarlanmıştır<sup>27</sup>. 1998 yılında Aydınoglu 'Doğu Dağlık Cilicia'da Villae Rusticae' adlı yüksek lisans tezinde yapının ayrıntılı tanımlamasını yapmıştır ve 1999 yılında yayınladığı "Doğu Dağlık Cilicia'da Villae Rusticae" adlı makalesinde yapıyı değerlendirmiş, *isodomos* teknikteki duvar örgüsünün kent içerisindeki *aquaeductus* ve *nymphaeum* ile benzerliğinden yola çıkarak yapıyı MS 2. yüzyılın sonuna tarihlemiştir<sup>28</sup>. Erten ise "Olba'da Roma İmparatorluk Dönemi'nde Tarım ve Yerleşim" makalesinde çiftlik yerleşimine değinmektedir<sup>29</sup>.

*Villa rustica*, yerel kireç taşı kesme bloklar ile harç kullanılmaksızın *isodomos* teknikte inşa edilmiştir (fig. 7). İki katlı olarak tasarlanan yapı, alt ve üst katlarda beş mekâna sahiptir (fig. 8). Alt kattaki mekânlara giriş kemerli açıklıklardan yapılmaktadır. Bu odalarda, üst katın yürüme düzlemini taşıyan konsollar korunmuştur<sup>30</sup>.

Yapının ikinci katına giriş, doğuda bulunan kapı açıklığından sağlanmaktadır. Alt kata ulaşımı sağlayan girişlerin üzerinde bir adet kemer açıklığı bulunmaktadır ve bu açıklık, ikinci katın aydınlatılmasını sağlamaktadır. Ayrıca ikinci katın kapılarının üzerinde sığ boşluklar bulunmaktadır. Statik açıdan önemli olan bu boşluklar, açıklığın güçlü olduğu yan noktalarda lentoya uygulanan basıncın etkisini azaltmaktadır<sup>31</sup>.

*Villa rusticanın* kuzeydoğusunda bir adet kaya mezarı bulunmaktadır. 2,70 x 3,20 m ölçülerindeki kaya mezarının üzerinde ise *chamosorium* tipinde bir başka mezar daha vardır; ancak her iki mezar da oldukça tahrip olmuştur<sup>32</sup>. Olba'da ayrıcalıklı kişilerin ve özellikle arazi sahiplerinin anıtsal mezarlara sahip olduğu bilinmektedir<sup>33</sup>. Dügürlük sırtlarındaki ve Veteran'a ait çiftlik yerleşmelerinin mezarlarındaki yazıtlar ve kabartmalar dikkate alındığında, Keşlitürkmenli yolu üzerindeki çiftlik yerleşimine ait mezarın da anıtsal bir hüviyete sahip olması gerekmektedir. Olba'nın tek tapınak planlı mezarının Keşlitürkmenli yolu üzerindeki çiftlik yerleşiminin sahip olduğu tarım arazisinin bittiği yerde bulunması, söz konusu tapınak mezarın bu yerleşimin bir parçası olduğuna işaret etmektedir<sup>34</sup>. Bu önerimize kanıt oluşturan bir diğer veri, çiftlik evi ve tapınak mezarın duvar örgü tekniğinde karşımıza çıkmaktadır. Her iki yapının inşasında *isodomos* duvar örgüsü kullanılmıştır. Bloklar arasında ise harç kullanımı yoktur (fig. 9).

<sup>25</sup> Keil ve Wilhelm 1931, 84 fig. 108; Anabolu 1958, 60; Aydınoglu 1999, 155-165; Erten 2012, 63-76.

<sup>26</sup> Keil ve Wilhelm 1931, 84 fig. 108.

<sup>27</sup> Anabolu 1958, 60.

<sup>28</sup> Aydınoglu 1999, 155-165.

<sup>29</sup> Erten 2012, 63-76.

<sup>30</sup> Özdirek 2019, 33.

<sup>31</sup> Varkıvanç 2009, 391.

<sup>32</sup> Özdirek 2019, 45.

<sup>33</sup> Akçay 2018, 80.

<sup>34</sup> Özdirek 2019, 46.

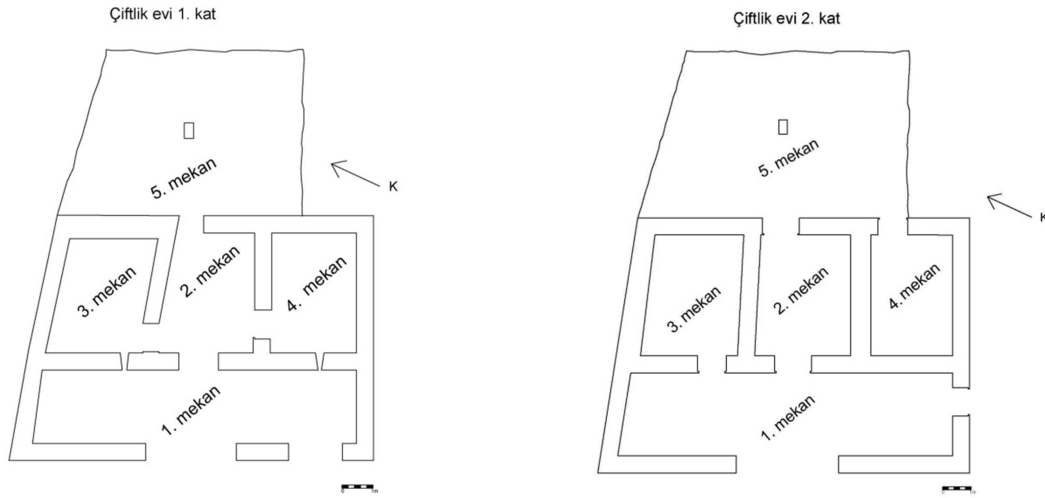
Çiftlik yerleşiminin diğer unsurları bir adet ışık ve sarnıçtır. Açık alanda ana kayanın işlenmesi ile oluşturulan ışık, çift ezme düzlemlı ve tek toplama fıçılı tiptedir. İki ezme düzleminin oluşturulduğu ana kaya duvarında kalas delikleri mevcuttur. İşliğin hemen yanında ise sarnıç vardır (fig. 10).



Figür 6: Keşlitürkmenli çiftlik yerleşimi



Figür 7: Keşlitürkmenli yolu üzerinde bulunan çiftlik yerleşimi hava görüntüsü.



Figür 8: Keşlitürkmenli yolu üzerinde bulunan çiftlik evinin alt ve üst kat plan çizimleri.



Figür 9: Tapınak mezar.



Figür 10: Keşlitürkmenli yolu üzerinde bulunan çiftlik yerleşimindeki ışık ve sarnıç.



### Olba Çiftlik Yerleşimlerinin Tarihlendirilmesinde Mezarların Rolü

Çiftlik yerleşimlerinde yaşayan arazi sahiplerinin tarım yaptıkları arazi içerisinde veya yakınında inşa ettikleri evlerde yaşadıkları ve yine aynı arazi içerisindeki mezarlara gömüldükleri kabul edilmektedir<sup>35</sup>. Çiftlik yerleşimlerinin tarihlendirilmesi hususunda, bugüne kadar kabul edildiği üzere, mezarlar dikkat çekicidir<sup>36</sup>.

Veteran yazıtlı çiftlik yerleşimindeki tonozlu mezarın sunak bölümünde eski Yunanca yazıt bulunmaktadır (fig. 3). Keil ve Wilhelm'in yazıtın harf karakterinden yola çıkarak yaptıkları öneri, MS 2. ve 3. yüzyıllardır<sup>37</sup>.

Düğürlük sırtlarındaki çiftlik yerleşiminin sahip olduğu *chamosorium* tipindeki mezarın çalışıldığı ana kaya üzerinde bulunan kabartma ve üzerinde bulunan eski Yunanca yazıt (fig. 5), MS 2. yüzyıla tarihlendirilmektedir<sup>38</sup>.

Keşlitürkmenli antik yolu üzerinde bulunan çiftlik yerleşimine ait olduğunu önerdiğimiz tapınak mezarın bir yapı yazıtı mevcut değildir (fig. 9). Bu nedenle tarihlendirme kriteri, mimari tasarımı ve süslemeleridir. Olba tapınak mezarı, Imbriogon Kome'de bulunan tapınak mezar ile bir kemer aracılığıyla iki mekâna ayrılması açısından benzerdir. Erten, yukarıda sunulan her iki anıt mezar arasındaki benzerlik nedeniyle Olba tapınak mezarını MS 2. yüzyıl sonları ve 3. yüzyıla tarihlendirmektedir<sup>39</sup>. Yapıdaki çatı sistemi, bir diğer tarihlendirme kriteri olarak önerilmektedir. Durukan'ın yapmış olduğu sınıflandırmada "2a tipi: Ortada tek kemerli çatı" sayesinde mezarın, Septimius Severus'un egemenlik yıllarına tarihlendiği önerilmektedir<sup>40</sup>. Mezarda *in situ* bulunan plaster başlıklar, yapının tek dekoratif süsleme elemanıdır. Yaprakları detaylandırılmamış tarzda çalışılmış olan korinth başlıkları, Kaplan tarafından Antoninuslar Dönemi içerisinde tarihlendirilmektedir<sup>41</sup>. Keşlitürkmenli yolu üzerindeki çiftlik yerleşimine ait tapınak mezarın tarihlendirilmesi hususundaki görüşler, genel olarak MS 2. yüzyılın sonlarına işaret etmektedir. Nitekim Aydınoğlu'nun bu çiftlik yerleşimindeki "Villa rustica/Bey evi" için önerdiği tarihle benzerlik söz konusudur<sup>42</sup>.

Veteran yazıtlı ve Düğürlük sırtlarındaki çiftlik yerleşimlerinin tarihlendirilmesinde ön plana çıkan mezarlara ait kabartmalar ve yazıtlar geniş tarih aralıkları sunmaktadır. Son yıllarda bölge mimari profilleri üzerine Kaplan tarafından gerçekleştirilen çalışmalar<sup>43</sup>, Düğürlük sırtlarındaki *chamosorium* tipindeki kabartma üzerindeki plaster sütun kaidesi ve Veteran yazıtlı çiftlik yerleşimine ait tonozlu mezarın hem lahdi hem de sunağın ayak ve taç kısımlarındaki profillerin tarihlendirilmesi hususunda yardımcı olmaktadır. Söz konusu mezarlara ait plasterlerin kaide, sunak ve lahitlerin taç ve ayak profilleri tek kademeli olarak nitelendirilen düz ve diagonal profillerden oluşmaktadır. Tek kademeli kaide profili, Doğu Dağlık Kilikia'da yazıtıyla kesin olarak tarihlenen yapı ve mezarlar üzerinde mevcuttur. Tek kademeli kaidenin bir örneği, çiftlik yerleşimlerinin bulunduğu Olba kentindeki *aquaeductus*un kemer ayaklarında da yer almaktadır. Söz konusu yapı, yazıtı sayesinde MS 193-211 yıllarına, Septimius Severus Dönemi'ne kesin tarihlenmektedir<sup>44</sup>. Benzer profil kullanımı, Kanytella'daki bir lahit üzerinde görülmektedir. Lahit üzerindeki eski Yunanca

<sup>35</sup> Aydınoğlu 2010, 255 vd.; Erten 2012, 69.

<sup>36</sup> Aydınoğlu 1999; Aydınoğlu 2010.

<sup>37</sup> Keil ve Wilhelm 1931, 88; Erten ve Özyıldırım 2007, 39.

<sup>38</sup> Keil ve Wilhelm 1931, 89; Erten ve Özyıldırım 2006, 422; Erten 2020, 109-110.

<sup>39</sup> Erten 2007, 9.

<sup>40</sup> Durukan 2009, 367.

<sup>41</sup> Kaplan 2014, 37-38.

<sup>42</sup> Aydınoğlu 1999, 166.

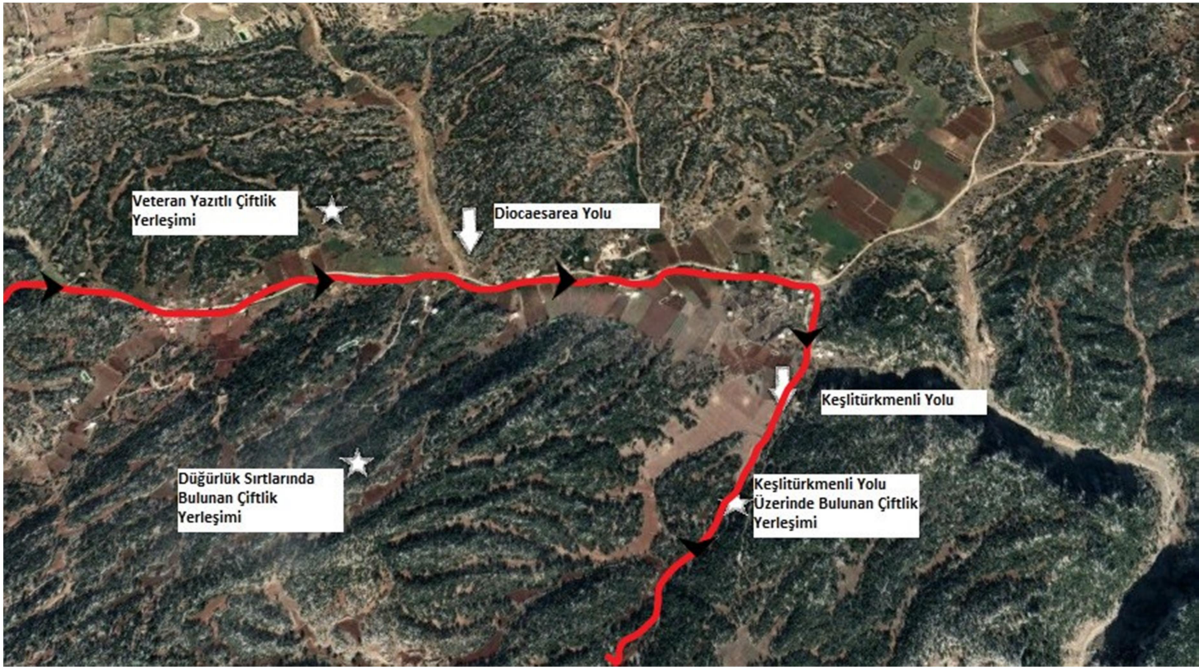
<sup>43</sup> Kaplan 2019.

<sup>44</sup> Erten 2009, 78.



açısından gerekliydi<sup>55</sup>. Bu bağlamda Eski Çağ kaynaklarının aktardıkları ve günümüz bilim insanlarının hem fikir olduğu gibi çiftlik ve yollar arasında doğrudan bir ilişki mevcuttur<sup>56</sup>. Buna karşın çiftlik yerleşimlerinin tarihlendirilmesi hususunda *via*/yol cezbedici bir unsur olarak şimdiye kadar ön plana çıkmamıştır.

Seleukeia (Silifke) ve Claudiapolis (Mut) arasındaki antik yolun güzergâhı üzerinde Olba ve Diokaisareia kentleri yer almaktadır (fig. 11). Dügürlük sırtlarındaki ve Keşlitürkmenli yolu üzerindeki çiftlik yerleşimleri, Keşlitürkmenli'den Olba kentine ulaşan taş döşeli antik yolun üzerinde veya yakınında olması bakımından bir bütünün parçalarıdır. Veteran'a ait çiftlik yerleşimi ise Olba kentinden Diokaisareia'ya uzanan, iyi korunmuş durumdaki antik yolun yakınında bulunmaktadır. Dolayısıyla, Eski Çağ kaynaklarının vurguladığı üzere pazar, ürünlerin taşınması ve işgücü açısından kurulan bağımlı ağ, *villa rustica*/çiftlik ve *via*/yol arasındaki ilişki ile giderilmektedir. Bu vazgeçilmez ilişkinin benzeri Olba kenti için de söz konusudur (fig. 12).



Figür 12: Çiftlik yerleşimlerinin üzerinde bulunduğu antik yol rotası.

## Değerlendirme ve Sonuç

Roma Dönemi yollarının<sup>57</sup> Doğu Dağlık Kilikia bünyesindeki ağı, Anadolu'da kent ve kırsal alan arasında kurulan koordinasyonun güzel bir örneğini sunmaktadır. Aydınoglu, çiftlik yerleşimlerinin bir parçası olan *villa rusticanın* inşa edilmesi için MS 74 yılında Kilikia Eyaleti'nin kuruluşunu *terminus post quem* olarak sunmuştur<sup>58</sup>. Bu tarih, bölgede tartışmasız siyasi istikrarın sağlanmasına işaret etmektedir. Ardından alt yapı çalışmaları ve akabinde çiftlik yerleşimlerinin inşa edilmesi beklenmelidir. Çünkü siyasi istikrar, güvenli iletişim ağları için vazgeçilmez bir unsurdur. Siyasi istikrar ve alt yapı çalışmaları ile sağlanan güvenli ulaşım, güçlü ekonominin temel taşlarıdır. Bu durum, imar hareketliliğinde canlanmayı getirmektedir. Yukarıda sunulan temel normlar içerisinde güvenli ulaşım, yani yollar, çiftlik yerleşimlerinin varlığı açısından elzemdir.

<sup>55</sup> Laurence 2010, 120-135.

<sup>56</sup> Aydınoglu ve Özdemir 2020, 108.

<sup>57</sup> Aydınoglu 1998.

<sup>58</sup> Aydınoglu 1999, 164.

Olba çiftlik yerleşimleri, Doğu Dağlık Kilikia'daki yollar ve çiftlik yerleşimleri arasındaki anlaşılır bir bağın kesin kanıtlarını sunmaktadır. Çünkü Columella, Cato ve Varro'nun sundukları bilgiler ışığında, Olba çiftlik yerleşimlerinin yollar üzerindeki konumu ile dönemin küresel bakış açısının Dağlık Kilikia'da da benzer olduğu anlaşılmaktadır.

Bu ağ/ilişki bağlamında yolların inşa tarihleriyle ilgili mil taşlarının sunduğu bilgiler önem arz etmektedir. Seleukeia (Silifke) ve Claudiapolis (Mut) arasındaki antik yolun güzergâhı üzerinde bulunan Keşlitükmenli ve Olba ile Diokaisareia kentleri arasındaki antik yol üzerinde bir adet mil taşı tespit edilmiştir. Bu mil taşı, MS 75-76 yıllarına tarihlenmektedir<sup>59</sup>. Dolayısıyla Olba çiftlik yerleşimleri, Keşlitükmenli ve Olba ile Diokaisareia kentleri arasındaki antik yolun inşasından sonra, MS 75-76 yıllarından itibaren inşa edilmeye başlanmış olmalıdır. Bu tarih, çiftlik yerleşimlerinin inşası için *terminus post quem*dir.

Çiftlik yerleşimlerinin tarihlendirilmesi hususunda kabul edilen önemli bir kanıt, mezarlardır. Çünkü bu mezarlar, çiftlik yerleşimlerinin sahipliği ile kimliklendirilmektedir. Ancak önemli bir husus göz ardı edilmektedir. Mezarlar, kabul edildiği üzere eğer toprak ve yerleşim sahibine ait ise, çiftlik yerleşimlerine en son eklenen unsur olmalıdır. Bu durumda mezarlar, bugüne kadar göz ardı edilen önemli bir bilgiye ulaşmamızı sağlamaktadır. Bu bilgi ise mezarların, çiftlik yerleşimlerinin ilk inşa süreçleri için en geç kanıtı sunuyor olmalarıdır. Sonuç olarak çiftlik yerleşimleri, sahibinin ölümünden önce oluşturulmaya veya inşa edilmeye başlanmıştır. Bu nedenle mezarlar, çiftlik yerleşimlerinin inşası için *terminus ante quem*dir.

Sonuç olarak, Olba çiftlik yerleşimlerinin antik yollar üzerindeki konumu, onların, yolların inşasından sonra ve çiftlik sahiplerine ait mezarlar ise çiftlik yerleşimlerinin mezarlardan önce oluşturulmaya başlandığına işaret etmektedir. Bu bağlamda toprağın tarımsal alan olarak kullanımı daha erken zamanlarda başlaması mümkün olmakla beraber, Olba'da tarımın çiftlik yerleşimi gibi yeni bir organizasyon aracılığıyla örgütlenmesi, MS 75-76 yıllarından sonra ve MS 2. yüzyılın sonlarından önce gerçekleşmiştir. Dolayısıyla Olba çiftlik yerleşimleri ilk olarak MS 1. yüzyılın sonları ile 2. yüzyılın ortaları aralığında hayat bulmaya başlamıştır.

## Figürlerin Listesi

Figür 1: Olba'daki çiftlik yerleşimlerinin konumları.

Figür 2: Veteran yazıtlı çiftlik evi.

Figür 3: Veteran yazıtlı çiftlik mezarı.

Figür 4: Dügürlük sırtlarında bulunan çiftlik evi.

Figür 5: Dügürlük'te bulunan *chamosorium* mezara ait kabartma ve yazıt.

Figür 6: Keşlitürkmenli çiftlik yerleşimi

Figür 7: Keşlitürkmenli yolu üzerinde bulunan çiftlik yerleşimi hava görüntüsü (*Olba Kazı Arşivi*).

Figür 8: Keşlitürkmenli yolu üzerinde bulunan çiftlik evinin alt ve üst kat plan çizimleri.

Figür 9: Tapınak mezar.

Figür 10: Keşlitürkmenli yolu üzerinde bulunan çiftlik yerleşimindeki işlik ve sarnıç.

Figür 11: Olba Bölgesi yol ağı (*Aydınöglü 1998*).

Figür 12: Çiftlik yerleşimlerinin üzerinde bulunduğu antik yol rotası.

<sup>59</sup> Mackay ve Mackay 1969, 139-142; Aydınöglü 1998, 139-140.

## Bibliyografya

### Antik Kaynaklar

Cato. *De Re Rustica* (çev. W. D. Hooper ve H. B. Ash, ), The Loeb Classical Library, Great Britain.

Columella, *De Re Rustica* (çev. H. B. Ash) The Loeb Classical Library, Great Britain.

Varro, *De linguae Latinae V-VII* (çev. R. G. Kent), The Loeb Classical Library, Great Britain.

Varro, *De Re Rustica* (çev. W. D. Hooper – H. B. Ash), The Loeb Classical Library, Great Britain.

Vergilius, *Georgica* (çev. Ç. Dürüşken), İstanbul.

Vitruvius, *De Architectura: Mimarlık Üzerine On Kitap* (çev. Ç. Dürüşken). Alfa Yayıncılık.

### Modern Kaynaklar

Akçay, T. (2012). Olba Mezarlık Alanları. *Seleucia ad Calycadnum* 2, 77-104

Akçay, T. (2018). *Olba'da Ölü Kültü*. Bilgin Kültür Sanat Yayınları.

Anabolı, M. (1958). *Antik Devir Küçük Asya Evleri*. Güven Basımevi.

Aşkın, E. (2010). Olba Bölgesi'ndeki Harman Yerleri. *Olba XVIII*, 241-266.

Aydinoğlu, Ü. (1998). Olba Bölgesi Yol Ağı. *Olba I*, 139-146.

Aydinoğlu, Ü. (1999). Doğu Dağlık Kilikia'da Villae Rusticae. *Olba II*, 155-165.

Aydinoğlu, Ü. (2010). The Farms in Rough Cilicia in the Roman and Early Byzantine Periods. *Adalya 13*, 243-282.

Aydinoğlu, Ü. ve E. Alkaç. (2008). Rock-Cut Wine Presses in Rough Cilicia. *Olba XVI*, 277-290.

Aydinoğlu, Ü. ve Çakmak, Ü. (2011). A Rural Settlement in the Rough Cilicia- Isauria Region: Karakabaklı. *Adalya 14*, 71-105.

Aydinoğlu, Ü. ve O. Özdemir. (2020). Kırsal ve Kent: Yerleşim Formları, Yerleşim Düzenlemesi ve Ekonomik İlişkiler Açısından Bir Değerlendirme. A. Mörel, G. Kaşka, H. Köker, M. Kaşka, M. Fırat ve S. O. Akgönül (Eds.) *Pisidia ve Yakın Çevresinde Üretim, Ticaret ve Ekonomi* (ss. 106-118). Süleyman Demirel Üniversitesi Yayınları.

Bulut, S. (2007). Beydağları Çiftlik Yerleşimleri ve İşlikler. İ. Öztürk (Ed.) *Silifke Müzesi Konferansları: Kasım 2005 – Nisan 2006* (ss. 23-33). Silifke Müzesi Yayınları.

Bulut, S. (2008). Gazelin İni: Trebenna Teritoryumunda Bir Çiftlik Evi. B. Can ve M. Işıklı (Eds.) *Doğudan Yükselen Işık Arkeoloji Yazıları* (ss. 417-432). Atatürk Üniversitesi Yayınları.

Durukan, M. (2009). Chronology of Temple Tombs in Rough Cilicia. M. Bachmann (Ed.) *Bautechnik im Antiken und Vorantiken Kleinasien. Byzas 9* (ss. 343-370). Ege Yayınları.

Erten, E. (2003). Olba (Uğuralanı) 2001 Yüzey Araştırması. *Araştırma Sonuçları Toplantısı* 20(1), 185-196.

- Erten, E. (2007). Olba, Ü. Aydınoglu (Ed.) *Mersin Arkeolojik Kültür Envanteri* (ss. 61-65). Mersin Valiliği.
- Erten, E. (2009). Olba'da Romalılaşma Süreci. Y. Özdemir (Ed.) *Mersin Sempozyumu 19-22 Kasım 2008 Mersin, Sempozyum Bildiri Kitabı* (ss. 76-85). Mersin Üniversitesi Yayınları.
- Erten, E. (2012). Olba'da Roma İmparatorluk Döneminde Tarım ve Yerleşim. *Seleucia 2*, 63-76.
- Erten, A. E. (2020). Kazı Verileri Işığında Olba'da Hellenleşme ve Romalılaşma Süreçlerine İlişkin Yaklaşımlar. A. Polosa, H. A. Kızırlaranoğlu ve M. Oral (Ed.) *Studies in Honour of Eugenia Equini Schneider* (ss. 103-113). Ege Yayınları.
- Erten, E. ve Özyıldırım, M. (2006). Olba Yüzey Araştırması-2005. *Araştırma Sonuçları Toplantısı 22(1)*, 421-432.
- Erten, E. ve Özyıldırım, M. (2007). Olba Yüzey Araştırması 2005. *Araştırma Sonuçları Toplantısı 25(2)*, 51-62.
- Hagel, S. ve Tomaschitz, K. (1998). *Repertorium der westkilikischen Inschriften*. Verlag der Österreichischen Akademie der Wissenschaften.
- Kaplan, D. (2014). *Doğu Dağlık Kilikia Bölgesi Roma İmparatorluk Dönemi Detaylandırılmamış Korinth Başlıkları*. Arkeoloji ve Sanat Yayınları.
- Keil, J. ve Wilhelm, A. (1931). *Denkmäler aus dem Rauhen Kilikien. MAMA III*. Manchester University Press.
- Laurence, R. (2010). Roma Dönemi İtalya'sında Kara Taşımacılığı H. Parkins ve C. Smith (Ed.) *Maliyetler, Pratikler ve Ekonomi, Ticaret, Tüccarlar ve Antik Kent* (ss. 120-135) (Ö. Harmanşah, Çev.). Homer Kitabevi.
- Kaplan, D. (2019). *Doğu Dağlık Kilikia Mimarisi. Yeni Tespitler ve Öneriler*. Mersin Üniversitesi Yayınları.
- Mackay, T. S. ve Mackay, M. A. (1969). Inscriptions from Rough Cilicia East of the Calycadnus. *AnatSt 19*, 139-142. <https://doi.org/10.2307/3642620>
- Mitchell, S. (2015). *Roma İmparatorluğu'nda Resmi Taşımacılık Hizmetleri* (H. P. Erdemir, Çev.). Arkeoloji Sanat Yayınları.
- Onur, F. (2017). Patara Yol Anıtı Çerçevesinde Kentler, Kırsal ve Yol Ağı. Ü. Aydınoglu ve A. Mörel (Ed.) *Antik Dönemde Akdeniz'de Kırsal ve Kent* (ss. 282-301). Mersin Üniversitesi KAAM Yayınları.
- Özdilek, B. ve Tıbikoğlu, H. O. (2017). Bey Dağları Onobara Yerleşimi Çevresindeki Gedeller ve Yalnız Mezar Çiftlikleri. Ü. Aydınoglu ve A. Mörel (Ed.) *Antik Dönemde Akdeniz'de Kırsal ve Kent* (ss. 260-281). Mersin Üniversitesi KAAM Yayınları.
- Özdirek, H. (2019). *Olba Kenti Çiftlik Yerleşimleri*. [Yayımlanmamış Yüksek Lisans Tezi]. Mersin Üniversitesi.
- Pilhofer, S. (2006). *Romanisierung in Kilikien? Das Zeugnis der Inschriften*. utzverlag GmbH.
- Sayar, M. H. (1995). Kilikia'da Epigrafi ve Tarihi Coğrafya Araştırmaları 1993. *Araştırma Sonuçları Toplantısı 12*, 39-61.

- Sayar, M. H. (1996). Kilikia'da Epigrafi ve Tarihi Coğrafya Araştırmaları 1994. *Araştırma Sonuçları Toplantısı* 13(1), 55-75.
- Sayar, M. H. (1997). Kilikia'da Epigrafi ve Tarihi Coğrafya Araştırmaları 1995. *Araştırma Sonuçları Toplantısı* 14(1). 115- 123.
- Sayar, M. H. (1999a). Antik Kilikya'da Şehirleşme. *Türk Tarih Kurumu Bildirileri* 12(1), 193-216.
- Sayar, M. H. (1999b). Kilikia'da Epigrafi ve Tarihi Coğrafya Araştırmaları 1997. *Araştırma Sonuçları Toplantısı* 16(1), 409-423.
- Sayar, M. H. (2001). Kilikia'da Epigrafi ve Tarihi Coğrafya Araştırmaları 1999. *Araştırma Sonuçları Toplantısı* 18(1), 275-289.
- Sayar, M. H. (2002). Kilikia'da Epigrafi ve Tarihi Coğrafya Araştırmaları 2000. *Araştırma Sonuçları Toplantısı* 19(2), 111-127.
- Sayar, M. H. (2004). Kilikia'da Epigrafi ve Tarihi Coğrafya Araştırmaları 2002. *Araştırma Sonuçları Toplantısı* 21(1), 155-169.
- Sayar, M. H. (2015). Kanytellis Yazıtları. Ü. Aydınoglu (Ed.) *Kanytellis – Kanlıdivane: Dağlık Kilikia'da Bir Kırsal yerleşimin Arkeolojisi* (ss. 113-128). Ege Yayınları.
- Sayar, M. H. (2019). Roma İmparatorluk Döneminde Olba Arazisine Yerleştirilen Askerler, *Seleucia IX*, 65-74.
- Şahin, H. (2007a). Doğu Dağlık Kilikia: Polis-Khora İlişkileri Üzerine İlk Düşünceler. *Colloquim Anatolium VI*, 115-179.
- Şahin, H. (2007b). Dağlık Kilikia Bölgesi Araştırmaları 2006. *Anmed V*, 116-121.
- Şahin, H. (2008). Dağlık Kilikia 2007: Yerleşim Tarihi ve Epigrafya Araştırmaları. *Anmed VI*, 120-129.
- Şahin, H. (2009a). Yerleşim Tarihi ve Epigrafya Araştırmaları/ Rough Cilicia in 2006. *Anmed V*, 129-131.
- Şahin, H. (2009b). Doğu Dağlık Kilikia Kentlerinin Territoriumları, Yerleşme Türleri ve Değişimler. *Colloquim Anatolium VIII*, 284-289.
- Şahin, F. ve Şahin, H. (2013). Cato, Varro, Vitruvius ve Columella'da Villa Rustica: Mimari, İşleyiş ve Ürünler, O. Tekin, M. H. Sayar ve E. Konyar (Ed.) *Tarhan Armağanı. M. Taner Tarhan'a Sunulan Makaleler / Essays in Honour of M. Taner Tarhan* (ss. 313-328). Ege Yayınları.
- Şahin, H., Yüksel, F. A., Erten, E., Zörücü, S., Ergin, G., Şahin, F., Camgöz, F. ve Ünsal, S. R. (2011). Dağlık Kilikia Bölgesi Yerleşim Tarihi-Epigrafi Araştırmaları ve Korykion Antron Çalışmaları 2009. *Araştırma Sonuçları Toplantısı* 28(2), 321-339.
- Taşkıran, R. S. (2019). Doğu Dağlık Kilikia Kaya Anıtlarında Mimari Elemanların Kullanımı. [Yayımlanmamış Yüksek Lisans Tezi]. Mersin Üniversitesi.
- Varkıvaç, B. (2009). Antalya Kaleiçi'nde Taş Mimarideki Teknik Sürekliliğe İlişkin Bir Gözlem. *Adalya* 12, 389- 401.