
MATERIALUL LITIC ATRIBUIT CULTURII GUMELNIȚA DESCOPERIT ÎN AȘEZAREA-TELL DE LA LUNCAVIȚA, PUNCTUL CETĂȚUIA, ÎN ANUL 1959

Florian Mihail*, Cristian Micu**

Abstract: *In this short contribution we analysed the flint and polished stone material discovered by E. Comșa in the archaeological test pit excavated in 1959, on the tell settlement from Luncavița, „Cetățuia” point. Named Trench B, it had the dimensions 8 × 3 m and it was excavated in the interval 12-26 November 1959, in this campaign participating, alongside E. Comșa, Gh. Cantacuzino and G. Simion. In this analysis, we approached several aspects that contribute to improving our understanding of an artifact’s operational sequence from raw material block to discarded item.*

Rezumat: *În această scurtă contribuție este analizat materialul litic cioplit și șlefuit descoperit de către E. Comșa în cadrul secțiunii efectuate în anul 1959, pe tell-ul gumelnițean din localitatea Luncavița, punctul „Cetățuia”. Denumită secțiunea B, aceasta a avut dimensiunile 8 × 3 m. A fost cercetată în perioada 12-26 noiembrie 1959, la această campanie de săpături, alături de E. Comșa, participând Gh. Cantacuzino și G. Simion. În acest articol au fost tratate mai multe aspecte a căror cunoaștere și interpretare contribuie la o bună înțelegere a circuitului parcurs de un obiect, cuprins între stadiul de bloc de materie primă și cel de obiect abandonat: determinarea materiei prime, încadrarea tipologică, precum și realizarea unor observații de ordin tehnologic și funcțional.*

Keywords: *Eneolithic, Gumelnița, Luncavița, polished stone, flint, typology.*

Cuvinte cheie: *Eneolitic, Gumelnița, Luncavița, piatră șlefuită, silex, tipologie.*

INTRODUCERE

În această lucrare sunt analizate piesele de silex și piatră șlefuită descoperite de Eugen Comșa în cadrul cercetărilor realizate, în anul 1959, pe așezarea-tell de la Luncavița-Cetățuia (Fig. 1), aflate în colecția Muzeului de Istorie și Arheologie Tulcea. Un alt lot de materiale arheologice rezultate din săpăturile realizate pe același sit în anii 1951 și 1959, dar aflate în colecția Institutului de Arheologie „Vasile Pârvan” București, a fost publicat cu altă ocazie¹.

* Institutul de Cercetări Eco-Muzeale “Gavrilă Simion”, str. Progresului, nr. 32, 820009, Tulcea; e-mail: florianhamangia@yahoo.com

** Institutul de Cercetări Eco-Muzeale “Gavrilă Simion”, str. Progresului, nr. 32, 820009, Tulcea; e-mail: cristianmicu72@gmail.com

¹ Ștefan, Florea 2008.

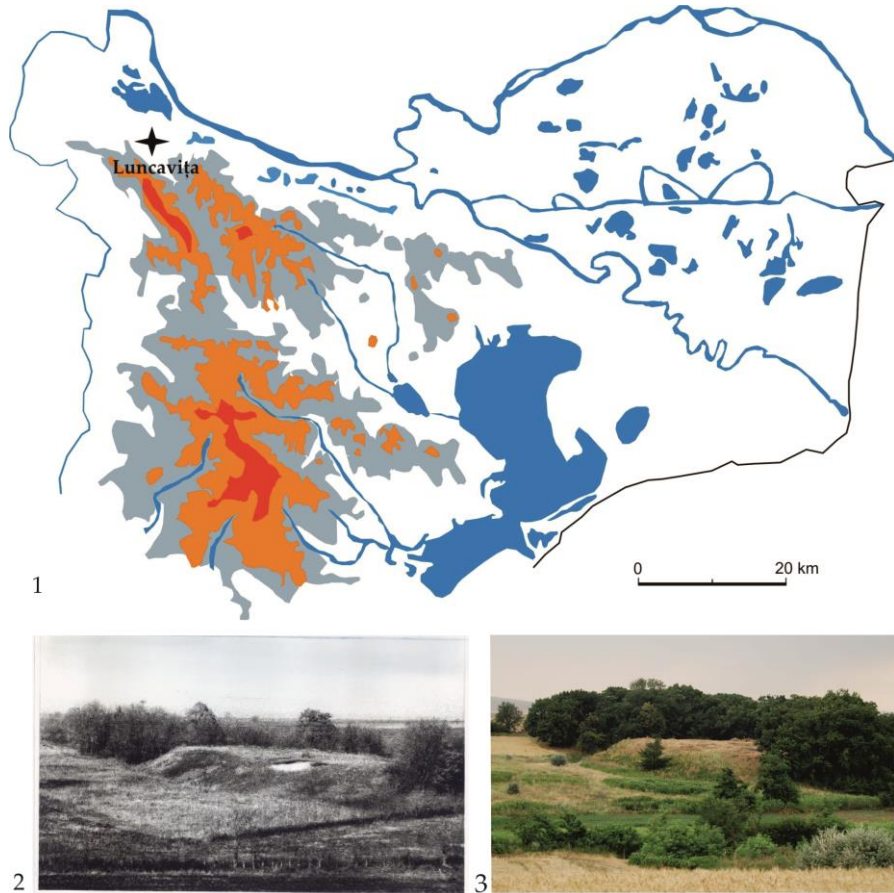


Fig. 1. Poziția geografică a localității Luncavița (1) și imagine de ansamblu cu situl Luncavița–Cetățuia în anii 1959 (2) (apud Comșa 1962) și 2008 (3) / The geographical position of the locality Luncavița (1) and images of the site Luncavița „Cetățuia” taken in 1959 (2) (apud Comșa 1962) and 2008 (3).

Cercetările coordonate de E. Comșa, în anii 1951 și 1959, în așezarea-tell de la Luncavița au avut drept obiectiv general încadrarea descoperirilor de la Garvăn (*Dinogetia*) în întreg complexul de așezări antice din împrejurimi². În același timp, sărăcia informațiilor privind epoca neo-eneolitică în zona de nord-vest a Dobrogei impunea realizarea unui program de cercetări de suprafață, care să conducă la identificarea tuturor obiectivelor arheologice prezente în spațiul amintit³. Pentru

² Comșa 1952, 413.

³ Comșa 1953; Comșa 1959.

prima dată în nord-vestul Dobrogei era dezvoltată în paralel cercetarea unei așezări neo-eneolitice și cea a zonei geografice din care aceasta făcea parte.

Obiectivul imediat al cercetărilor de la Luncavița avea în vedere identificarea resturilor de locuințe, fapt ce ar fi permis stabilirea stratigrafiei așezării-tell. În acest sens, au fost trasate și cercetate două secțiuni în zona de sud-est, notate convențional A⁴ și B⁵, având o orientare generală nord-sud. Stratul cultural gumelnițean, cu o grosime apreciată la 3,50 m (solul anterior locuirii eneolitice a fost atins la -3,75 m în raport cu suprafața solului în momentul cercetărilor), a fost împărțit, pe baza resturilor de locuințe identificate, în șase niveluri⁶, „aparținând diferitelor etape de evoluție a culturii Gumelnița”⁷.

Prezența unui număr important de niveluri de locuire era considerată drept o consecință firească a poziției favorabile pe care o ocupa așezarea, departe de căile de comunicație mai importante⁸, într-o regiune recunoscută pentru fertilitatea solului său.

MATERIALUL LITIC ȘLEFUIT⁹

Lotul de piese de piatră șlefuită este compus din 10 exemplare, împărțite în două grupuri importante: cu partea activă liniară și cu partea activă reprezentată parțial sau în totalitate de suprafața corpului.

A. Piese cu partea activă liniară

A.1. Dălțiță

Din acest tip face parte un singur obiect, bine conservat, confecționat din bazalt (Fig. 2/1). Dimensiunile sale sunt reduse (L-34 mm; l1-14 mm; l2-19 mm; gr.-11 mm). Forma sa este trapezoidală, marginile și partea activă fiind drepte. Muchia este convexă, dar aspectul său a fost influențat de uzură. Cele două fețe au aspect plat. Întreaga

⁴ Secțiunea A, cu dimensiunile 10 × 2 m, a fost cercetată într-un timp record, în perioada 1-6 iunie 1951 (Comșa 1952).

⁵ Secțiunea B, cu dimensiunile 8 × 3 m, a fost cercetată în perioada 12-26 noiembrie 1959, la această campanie de săpături, alături de E. Comșa, participând Gh. Cantacuzino și G. Simion.

⁶ O descriere în amănunt a structurii nivelurilor de locuire identificate a fost făcută în raportul consacrat cercetărilor din secțiunea B (Comșa 1962): 1) nivelul I, apărut la - 0,15 m, este reprezentat de un pământ de culoare neagră; 2) nivelul 2, a cărui bază se află între - 0,70 și - 1,00 m față de nivelul actual al solului, este format de un pământ de culoare cafenie deschisă; 3) nivelul 3, pentru care nu a fost precizată nici o cotă, este alcătuit dintr-un sol de culoare cenușie; 4) nivelul 4 nu a fost caracterizat din acest punct de vedere; 5) nivelul 5 este reprezentat de un strat de cenușă albicioasă și fragmente de lemn ars; 6) pentru ultimul nivel identificat s-a precizat doar că are 30 cm grosime.

⁷ Comșa 1952, 413.

⁸ Comșa 1962, 224.

⁹ Abrevieri folosite: L-lungime; l-lățime; diam.-diametru; gr.-grosime.

suprafață a trecut printr-un proces de finisare, foarte intens executat, ceea ce a condus la eliminarea urmelor de prelucrare anterioare. Urmele de uzură sunt vizibile la ambele extremități. Muchia este puternic tocită (Fig. 3/1a). Tăișul este, la rândul său, ușor tocit (Fig. 3/1b) și prezintă câte o spărtură la fiecare colț.

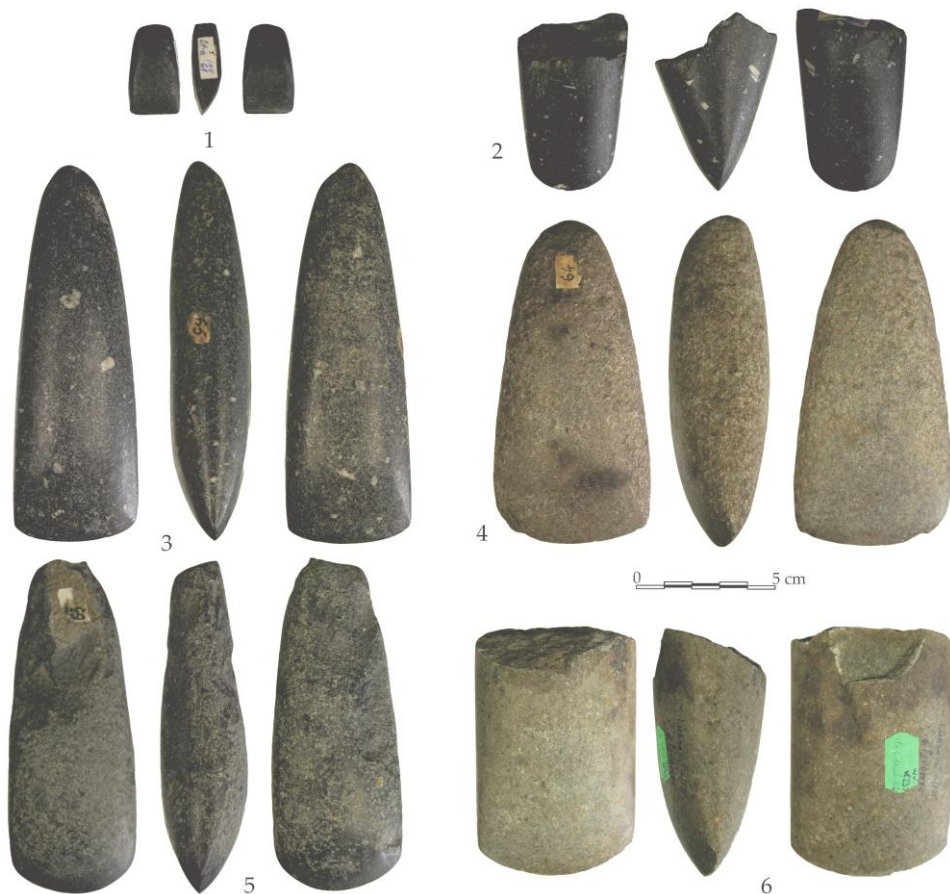


Fig. 2. Piese cu partea activă liniară: 1. Dălțiță; 2-6. Topoare / *Objects with a linear active part: 1. Chisel; 2-6. Axes.*

A.2. Topor

A.2.a. Topor neperforat

În acest sub-tip am inclus patru exemplare (Fig. 2/3-6). Trei au fost confecționate din bazalt, iar al patrulea din granit. În cazul a trei exemplare forma este triunghiulară, mai mult sau mai puțin pronunțată, în vreme ce dimensiunile lor sunt relativ similare: 1. L-122 mm; l-48 mm; gr.-33 mm; 2. L-141 mm; l-47 mm; gr.-30 mm; 3. L-121 mm; l-58

mm; gr.-35 mm. Cel de-al patrulea s-a conservat precar, lipsa extremității proximale împiedicându-ne să-i determinăm forma inițială.

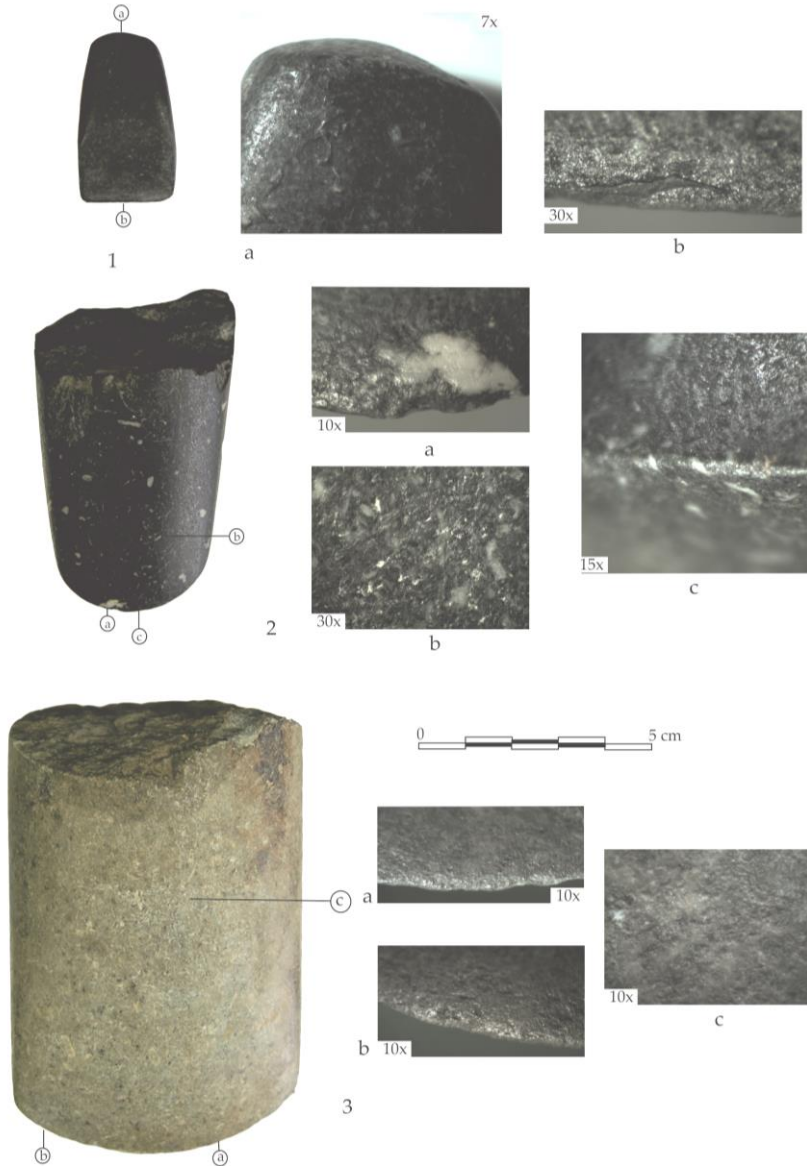


Fig. 3. Detalii microscopice cu urme de prelucrare și utilizare surprinse pe piese cu partea activă liniară / Microscopic details for the manufacturing and use-wear traces taken on objects with a linear active part.

Una dintre piese (Fig. 2/5) se detașează de celelalte prin câteva caracteristici pe care le vom prezenta în continuare. Pe întreaga suprafață, dar mai ales în jumătatea sa superioară, păstrează, încă foarte vizibile, urmele fasonării primare, executată prin percuție directă. Cea de-a doua etapă a fasonării, regularizarea suprafeței prin abraziune, a rămas într-o fază incipientă. Corpul său este disproporționat, zona dinspre partea activă fiind foarte bombată, în puternic contrast cu restul exemplarelor, ce prezintă profilul mai zvelt. Asupra extremității în care ar trebui pregătită muchia nu s-a intervenit. Pe partea activă nu au fost identificate urme de utilizare. Toate aceste elemente indică plasarea acestui obiect în stadiul de piesă în curs de prelucrare, este drept, într-un stadiu avansat.

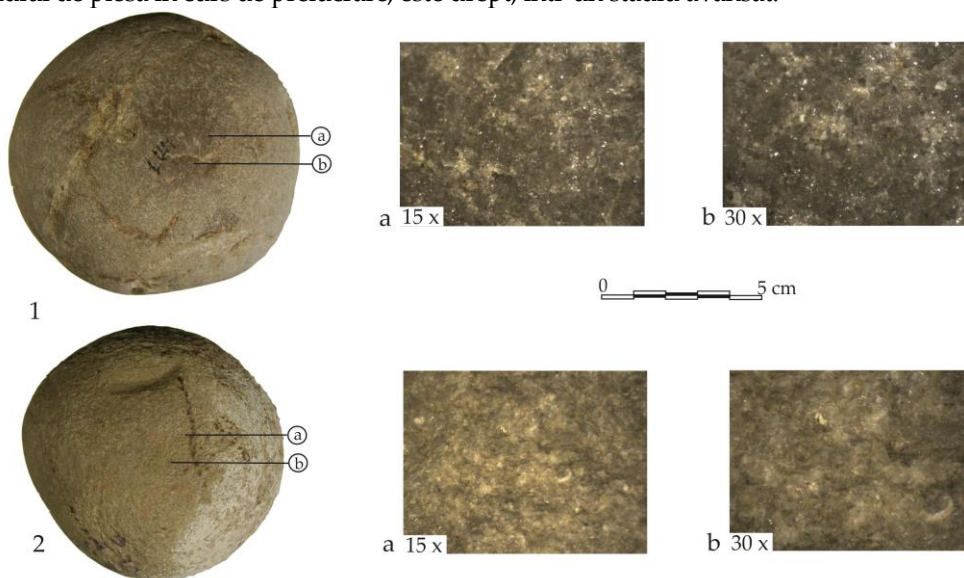


Fig. 4. Detalii microscopice reprezentând urme de uzură observate pe partea activă a două frecătoare / *Microscopic details with the use-wear traces identified on the active surface of two grinders.*

Două din cele trei obiecte finite au fost intens finisate, ceea ce a îndepărtat majoritatea urmelor de prelucrare anterioare (Fig. 2/3, 6; 3/3c). În cazul celui de-al treilea suprafața a fost regularizată sumar prin abraziune (Fig. 2/4). Toate topoarele au partea activă convexă și marginile rotunjite. Unul dintre exemplarele finite nu prezintă urme de uzură pe partea activă. Lustrul, puțin dezvoltat, vizibil pe muchia sa, indică faptul că a fost prins în coadă. Celelalte două topoare sunt uzate destul de pronunțat. Primul topor și-a pierdut muchia, probabil datorită șocurilor suferite pe parcursul funcționării, iar tăișul este tocit (Fig. 3/a-b). La cel de-al doilea tocirea este vizibilă atât pe muchie, cât și pe tăiș.



Fig. 5. Piese cu funcționalitate tribologică: 1-3. frecătoare; 4. pisălog / Objects with a tribological function: 1-3. Grinders; 4. Pestle.

A.2.b. Topor perforat

Un singur element face parte din acest sub-tip, fiind confecționat din granit (Fig. 2/2). Piesa s-a conservat precar. Fragmentarea s-a produs la nivelul perforației, aceasta din

urmă păstrându-se în foarte mică măsură. Întreaga suprafață a fost finisată cu intensitate (Fig. 3/2b). Din acest motiv, exceptând câteva striuri lungi, cu dispunere oblică, vizibile pe margini, alte urme de prelucrare nu mai pot fi observate. Tăișul este tocit pe toată întinderea sa (Fig. 3/2c). De pe zona sa centrală s-au și desprins câteva așchii (Fig. 3/2a). Nu poate fi exclus ca și spargerea la nivelul perforației să fie legată de funcționare¹⁰.

B. Piese cu partea activă reprezentată parțial sau în totalitate de suprafața corpului

B.1. Frecător

Acest tip conține trei exemplare, aflate într-o bună stare de conservare (Fig. 5/1-3). Toate au fost confecționate din cuarțit și au formă sferică (1. Diam.-79 mm; 2. Diam.-65 mm; 3. Diam.-62 mm). Întreaga suprafață a fost fasonată prin abraziune. Niciunul dintre aceste frecătoare nu prezintă o uzură pronunțată. Pe suprafețele lor sunt vizibile între una și patru fețe de utilizare, toate puțin dezvoltate (Fig. 4), corespunzând unei exploatări de foarte scurtă durată.

B.2. Pisălog

Singurul exemplar din acest tip a fost confecționat din bazalt și s-a conservat relativ bine (Fig. 5/4). Forma sa este trapezoidală (L-90 mm; l1-33mm; l2-52 mm; gr.-42 mm). Pe suprafața sa sunt vizibile atât urmele ce corespund fasonării primare, realizată prin percuție directă, cât și cele din etapa următoare a acestui proces, caracterizată prin practicarea abraziunii. Aceasta din urmă nu a fost efectuată suficient de intens cât să elimine negativele așchiilor desprinse la începutul fasonării. Extremitatea mai lată s-a tocit pe parcursul folosirii și a căpătat un aspect convex.

MATERIALUL LITIC CIOPLIT

Materialul litic cioplit este compus din 17 exemplare (Fig. 6), în mare parte aflate într-o bună stare de conservare. Două piese au porțiuni roșiatice pe suprafața lor, a căror apariție a fost cauzată de expunerea la temperatura ridicată a focului, în vreme ce o a treia este complet arsă, fiind prinsă într-un incendiu, ceea ce a provocat desprinderea unor fragmente din ansamblul său și schimbarea culorii sale în cenușiu.

Descrierea materiei prime a fost realizată microscopic. Majoritatea pieselor (14 exemplare) au fost obținute dintr-o materie primă prezentând culoarea maroniu-deschis, o granulație fină și foarte fină, aspect opac și strălucitor. Alte două exemplare au culoarea crem-închis, granulație medie, aspect mat și opac. Ultima piesă este, așa cum am precizat anterior, foarte puternic arsă, ceea ce a determinat culoarea sa cenușie.

¹⁰ Mihail, Micu 2016, 37.



Fig. 6. Piese de silex descoperite în anul 1959 pe așezarea-tell de la Luncavița / Flint objects discovered in 1959 in the tell-settlement Luncavița.

În cadrul producției predomină lamele (15 exemplare), în afara acestora fiind determinată existența a două așchii laminare. Cele mai multe lame (12 exemplare) au secțiune trapezoidală, altele trei fiind triunghiulare. Cele mai multe exemplare constituie fragmente mediane (10 exemplare). O lamă întreagă și patru fragmente proximale completează acest grup. Din punctul de vedere al dimensiunilor, grupul de lame are un aspect eterogen, în alcătuirea sa regăsindu-se piese cu mărimi situate între 12-40 mm (lățime) și 4-9 mm (grosime).

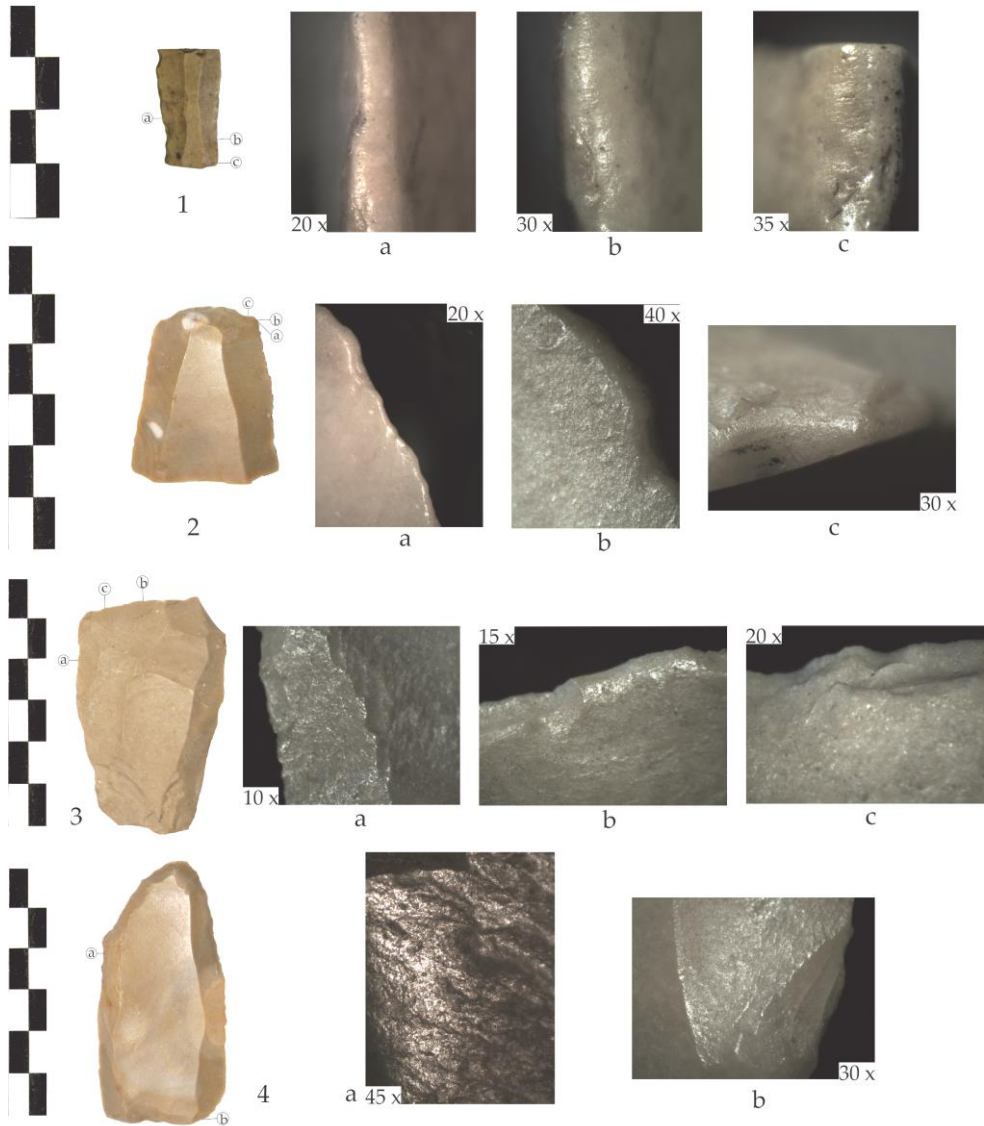


Fig. 7. Detalii microscopice cu urme de uzură observate pe câteva piese de silex: 1-2. tocire (2a și 2b – vedere față inferioară); 3a. lustru (vedere față inferioară); 3b. tocire și lustru (vedere față inferioară); 3c. desprinderi de așchii; 4. lustru / *Microscopic details of use-wear traces identified on flint objects: 1-2. Bluntness (2a and 2b – view of the inferior face); 3a. Gloss (view of the inferior face); 3b. bluntness and gloss (view of the inferior face); 3c. Flakes detachments; 4. Gloss.*

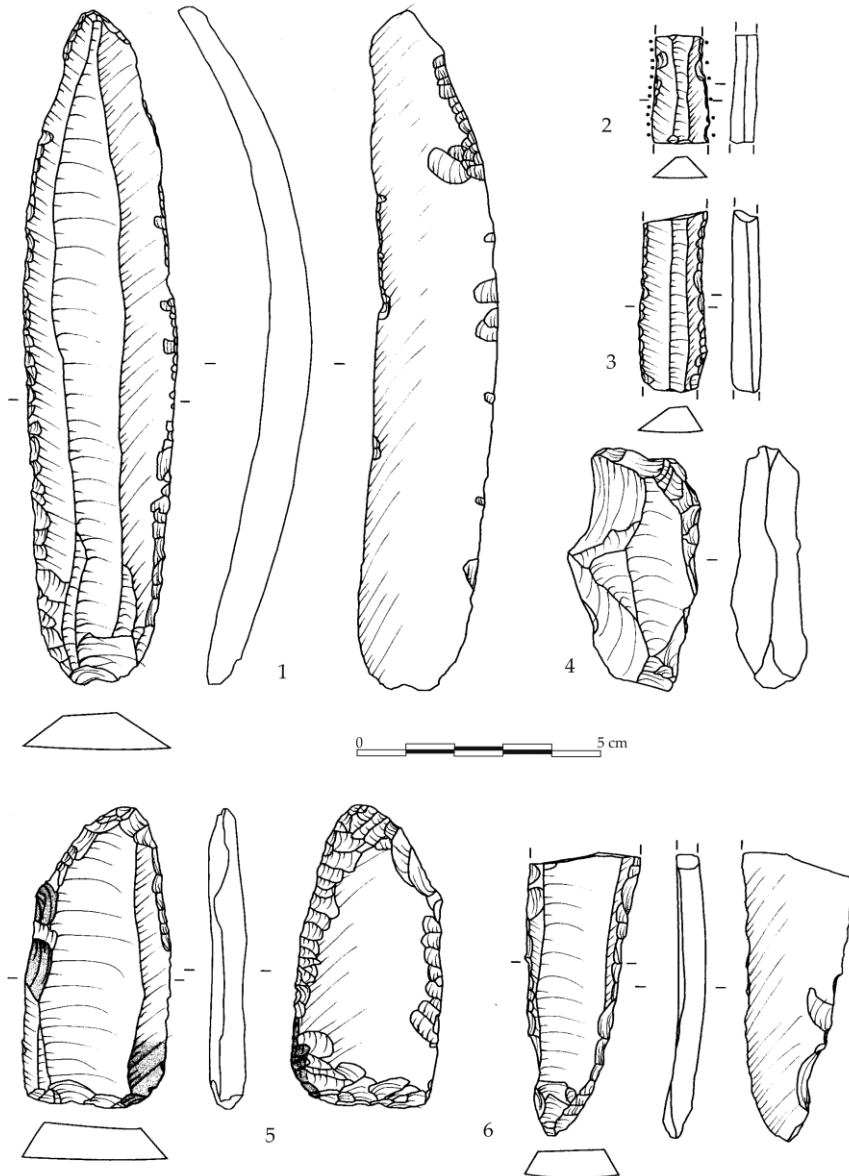


Fig. 8. Piese de silex descoperite la Luncavița-Cetățuia în anul 1959: 1-3, 6. piese cu rețușe marginale; 4. gratoar; 5. piesă cu funcționalitate multiplă / Flint objects discovered at Luncavița in 1959: 1-3, 6. Objects with marginal retouches; 4. End-scrapers; 5. Object with multiple functions.

Cele două așchii laminare au un aspect masiv, una prin prisma lungimii și lățimii (L-55 mm; l-34 mm; gr.-6 mm) iar cealaltă prin prisma grosimii (L-45 mm; l-27; gr.-10 mm). Elemente precum aspectul arcuit al profilului, suprafața ondulată a feței inferioare, amenajarea specifică a planului de lovire indică aplicarea percuției indirecte în vederea obținerii lamelor. Așchia laminară cu o grosime pronunțată a rezultat din executarea percuției directe dură.

Toate cele 17 piese reprezintă obiecte finite. Tipul predominant este gratoarul, atestat doar în forma sa simplă (șapte exemplare) (Fig. 6/11-17; 8/4; 9/2; 10). Șase gratoare au fost realizate pe lame, două cu secțiune triunghiulară și patru cu secțiune trapezoidală, ultimul, puternic ars, fiind pe așchie laminară. Doar trei sunt întregi, restul neconservând extremitatea proximală. În ciuda numărului redus, am remarcat o variabilitate crescută a modului de dispunere a părții active: dreaptă, convexă sau oblică. Cele șapte exemplare sunt de talie medie și mare. Două gratoare prezintă urme de uzură. Ambele sunt conservate în stare fragmentară, așa cum am menționat anterior, fiind lipsite de extremitatea proximală. Într-un caz, uzura este mai pronunțată și ocupă, sub forma tocirii, partea activă și marginile (Fig. 7/2a-c). Cel de-al doilea prezintă pe partea activă un lustru puțin dezvoltat.

Pe lângă gratoare, o bună reprezentare au și lamele retușate/cu retușe de utilizare (șase exemplare) (Fig. 6/1-5, 7; 8/1-3, 6; 9/3-4). Cele mai multe (cinci exemplare) sunt trapezoidale în secțiune, una singură fiind triunghiulară. Predomină fragmentele mediane (patru exemplare), alături de care se află și un fragment proximal și o lamă întreagă. Retușarea a vizat ambele margini și a fost executată continuu. Din punctul de vedere al dimensiunilor a fost înregistrată o variabilitate crescută. Pe un singur exemplar au fost identificate urme de uzură. Ambele margini sunt extrem de tocite (Fig. 7/1a-c).

Două exemplare au fost încadrate în tipul *pièce esquillée* (Fig. 6/8, 10; 9/5-6). Primul se află într-o stare modestă de conservare. Se păstrează sub forma unui fragment de mici dimensiuni, cu suprafața parțial înroșită datorită expunerii la căldura degajată de foc. La una dintre extremități se observă o bucată din partea activă a unui gratar. Marginea conservată este retușată, pe întinderea sa fiind vizibilă o zonă puțin dezvoltată, de lustru. Spre deosebire de această piesă, următoarea a fost deteriorată doar la nivelul extremității distale. Aceasta prezintă numeroase desprinderi de așchii pe fața inferioară, ceea ce i-a conferit un aspect zimțat. În afara desprinderilor de așchii, urmele de funcționare sunt prezente și sub forma tocirii și lustrului, nu foarte intense (Fig. 7/3a-c).

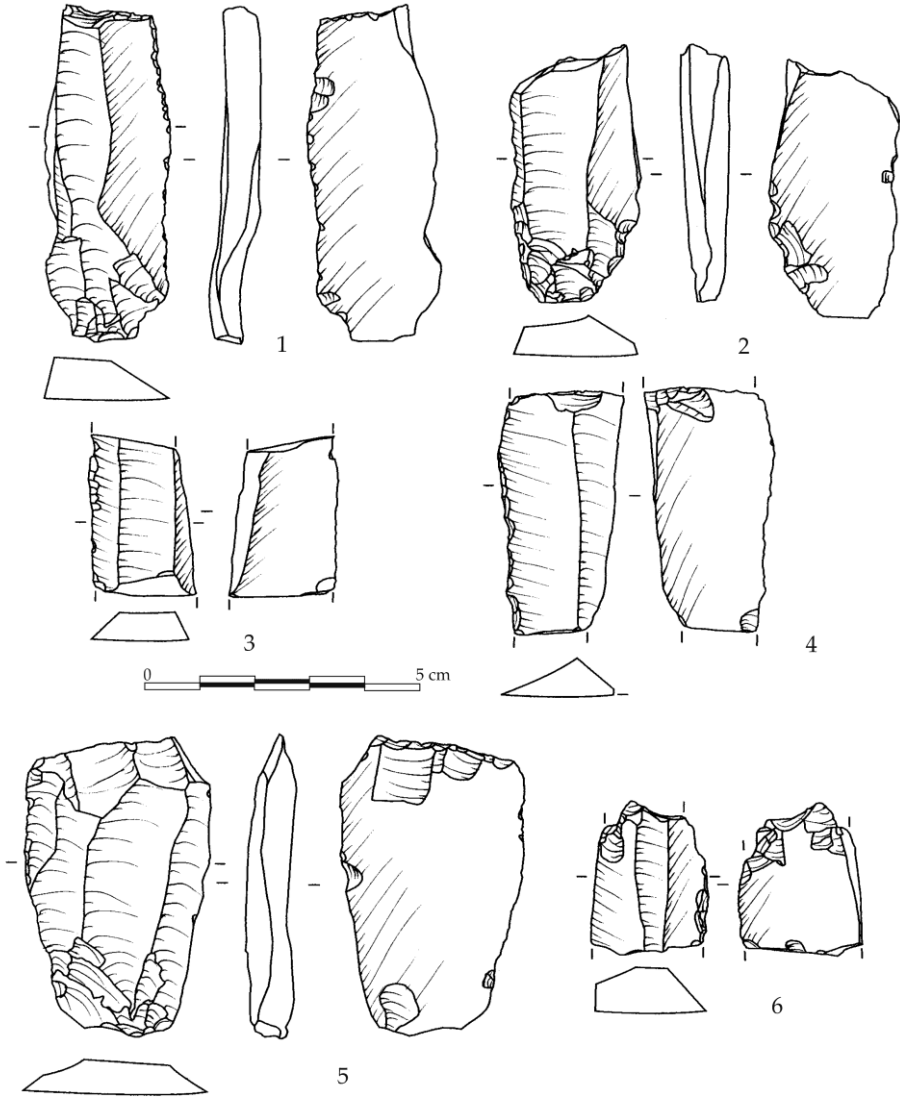


Fig. 9. Piese de silex descoperite la Luncavița-Cetățuia: 1. piesă cu funcționalitate multiplă; 2. gratoar; 3-4. Lame cu rețușe de utilizare; 5-6. *pièce esquillée* / Flint objects discovered at Luncavița: 1. Object with multiple functions; 2. End-scraaper; 3-4. Blades with use-wear retouches; 5-6. Splintered pieces.

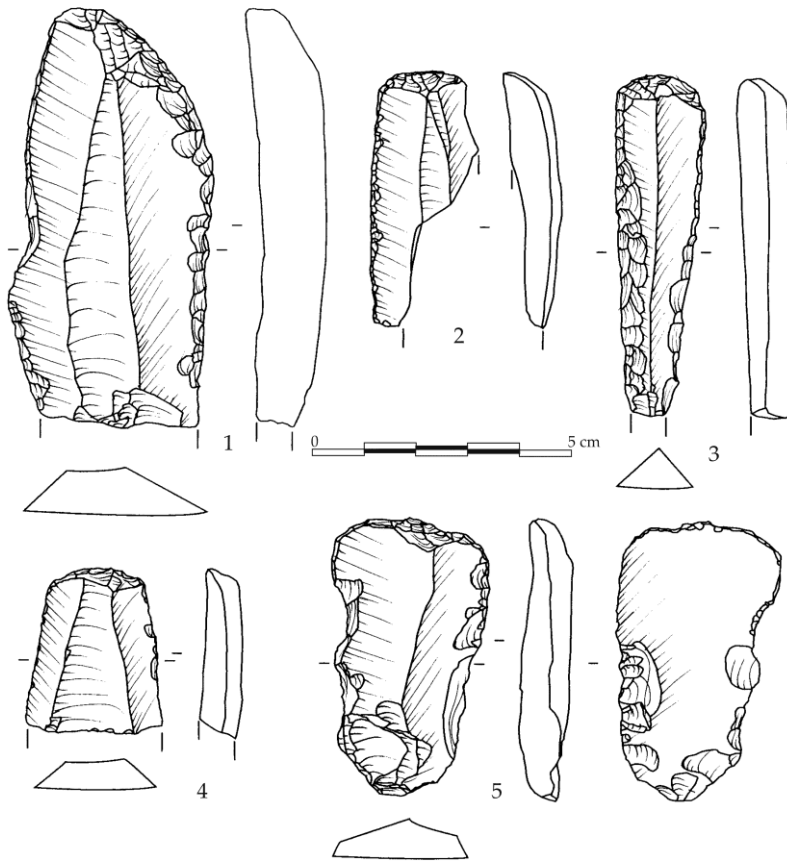


Fig. 10. Gratoare descoperite la Luncașița-Cețățuia / End-scrapers discovered at Luncașița.

Ultimele două piese de silex prezintă din punct de vedere tehnologic o funcționalitate multiplă (Fig. 6/6, 9). Prima constituie o lamă cu secțiune trapezoidală, la a cărei extremitate distală a fost realizată o trunchiere (Fig. 9/1). Marginea stângă a fost retușată în totalitate. Ulterior, de la nivelul suprafeței retușate, pentru a obține trunchierea, a fost executat un gest de tipul *coup de burin*. Acest demers a contribuit la înlăturarea unui fragment important din marginea dreaptă și la obținerea unui burin de unghi pe trunchiere. Cea de-a doua piesă a fost la rândul său realizată pe o lamă cu secțiune trapezoidală (Fig. 8/5). Ambele extremități au fost retușate: una sub forma unei frunți de gratoar, cea de-a doua sub forma unui vârf. Marginile au fost retușate direct doar pe jumătatea distală. Pe fața inferioară au fost retușate atât extremitatea distală, cât și

marginile. Extremitatea proximală prezintă rețușe specifice tipului *pièce esquillée*. Pe zona mediană a marginii stânga, precum și pe cea proximală a marginii drepte, sunt vizibile zone cu lustru (Fig. 7/4a-b). Foarte mici porțiuni cu lustru există și pe fruntea de gratoar, însă reutilizarea ca *pièce esquillée* a condus la eliminarea celei mai mare părți a acestora.

OBSERVAȚII

În ciuda dimensiunii reduse a grupului de piese litice descoperite în anul 1959 în cadrul sondajului efectuat de către E. Comșa, am considerat necesară studierea sa, întrucât acest demers vine atât în completarea cercetărilor sistematice desfășurate pe situl Luncavița, punctul „Cetățuia” începând cu anul 1998¹¹, cât și a celor ce vizează studierea neo-eneoliticului în nordul Dobrogei¹².

Caracteristica principală a micului grup de piese de silex prezentat în rândurile anterioare este omogenitatea. Aceasta se manifestă pe mai multe planuri: materie primă, tipul de produși debitați, precum și gradul de transformare al acestora. Acest aspect se datorează, cu siguranță, tipului de săpătură și manierei în care aceasta a fost efectuată. Predominanța acestui tip de materie primă și a produșilor laminari a fost determinată și pe alte situri atribuite culturii Gumelnița aflate în zona de nord a Dobrogei¹³.

Grupul de piese de piatră șlefuită are o distribuție relativ echilibrată între cele două componente importante ale sale, respectiv șase exemplare cu partea activă liniară și patru cu rol tribologic. Tiparul recunoscut din analiza altor serii gumelnițene¹⁴, conform căruia rocile vulcanice sunt preferate pentru prelucrarea pieselor cu partea activă liniară, iar gresia și cuarțitul pentru cele cu rol tribologic, este atestat și în această mică serie. Din punct de vedere tehnologic, acest mic grup conține piese fasonate cât să poată deveni funcționale, dar și obiecte trecute inclusiv printr-un minuțios proces de finisare. Sursele de materie primă exploatare (granit, bazalt și cuarțit) au fost unele locale, situate în proximitatea sitului, mai precis în aria localităților Garvăn – Văcăreni – Greci – Măcin¹⁵.

¹¹ Micu, Maille 2002; Micu, Maille 2006.

¹² Carozza, Micu, Carozza 2011, 211.

¹³ Furestier, Mihail 2011, 370; Carozza *et alii* 2014, 247; Mihail, Ștefan 2014, 269; Furestier *et alii* 2017, 217.

¹⁴ Mihail, Micu 2016, 33.

¹⁵ Haită 2011, 83.

BIBLIOGRAFIE

- Comșa, E. 1952, *Raport preliminar asupra sondajului de lângă Luncavița, raionul Măcin, în Șantierul Garvăn (Dinogetia)*, SCIV 3, 413-416.
- Comșa, E. 1953, *Contribuție la harta arheologică a Dobrogei de Nord-Vest*, SCIV 4, 3-4, 747-757.
- Comșa, E. 1959, *Limesul dobrogean. Cercetări de suprafață de-a lungul Dunării între Ostrov și Hârșova*, Materiale 5, 761-767.
- Comșa, E. 1962, *Săpături arheologice la Luncavița*, Materiale 8, 221-225.
- Carozza, L., Micu, C., Carozza, J.-M. 2011, *Préhistoire du Delta du Danube : L'habitat chalcolithique de Taraschina*, în Carozza, L., Bem, C., Micu, C. (eds.) *Société et environnement dans la zone du Bas Danube durant le 5^{ème} millénaire avant notre ère*, Iași, 215-221.
- Carozza, L., Micu, C., Ailincăi, S., Mihail F., Carozza J.-M., Burens, A. 2014, *Cercetări în așezarea-tell de la Lunca (Com. Ceamurlia de Jos, jud. Tulcea)*, în Ștefan, C.E., Florea, M., Ailincăi, S.C., Micu, C. (eds.) *Studii privind preistoria sud-estului Europei*, BiblIP-A 10, Brăila, 233-262.
- Furestier, R., Mihail, F. 2011, *L'industrie lithique taillée de Taraschina*, în Carozza, L., Bem, C., Micu, C. (eds.), *Société et environnement dans la zone du Bas Danube durant le 5^{ème} millénaire avant notre ère*, Iași, 365-84.
- Furestier, R., Mihail, F., Manolakakis, L., Phylibert, S., Carozza, L., Micu, C. 2017, *Les industries lithiques énéolithiques de la Dobroudja du Nord*, Materiale, S.N. 13, 213-226.
- Haită, C. 2011, *Esquisse géographique et géologique de Dobroudja. Les zones-sources du matériel lithique*, în Carozza, L., Bem, C., Micu, C. (eds.), *Société et environnement dans la zone Bas Danube durant le 5^{ème} millénaire avant notre ère*, Iași, 79-88.
- Micu, C., Maille, M. 2002, *Recherches archéologiques dans le cadre de l'établissement-tell de Luncavița (dép. de Tulcea)*, StPreist 1, 115-129.
- Micu, C., Maille, M. 2006, *La période énéolithique en Dobroudja du Nord (Roumanie)*, în Gasco, J., Leyge, F., Gruat, Ph. (eds.) *Hommes et passé des Causes. Hommage à George Constantini*, Millau, 13-36.
- Mihail, F., Ștefan, C.E. 2014, *Obiecte din piatră și materii dure animale descoperite în tell-ul de la Baia, jud. Tulcea*, în Ștefan, C.E., Florea, M., Ailincăi, S.C., Micu, C. (eds.), *Studii privind preistoria sud-estului Europei*, Brăila, 263-298.
- Mihail, F., Micu, C. 2016, *Polished stone objects at Trestenic tell settlement (Nalbant, Tulcea county)*, Peuce, S.N. 14, 17-42.
- Ștefan, C.E., Florea, M. Ș. 2008, *Așezarea eneolitică de la Luncavița – Cetățuie. Considerații preliminare asupra vechilor săpături*, Materiale, S.N. 4, 5-27.