

Marian Mocanu*

Abstract: In 2003-2004, at Slava Rusă, a small-scale archaeological excavation took place, near one of the archaeological bases. The excavation brought to light a level dated in the first half of the sixth century, marked by a building and a street. Among the archaeological materials discovered are 30 tableware fragments, analyzed in this article. All of them can be dated to the end of the 5th century and the first half of the 6th century and come from Phocaeen and North African workshops.

Rezumat: În anii 2003-2004, la Slava Rusă a avut loc o săpătură arheologică de mici dimensiuni, în apropierea uneia dintre bazele arheologice. În urma acesteia a fost descoperit un nivel datat în prima jumătate a sec. al VI-lea, marcat de un edificiu și o stradă. Printre materialele arheologice descoperite se numără și 30 de fragmente ceramice de masă, analizate în articolul de față. Toate sunt datate la sfârșitul sec. al V-lea și în prima jumătate a sec. al VI-lea și provin din atelierelor phoceene și nord-africane.

Keywords: Late Antiquity, Scythia, Ibida, African Red Slip Ware, Phocaeen Red Slip Ware.

Cuvinte cheie: Antichitate târzie, Scythia, Ibida, African Red Slip Ware, Phocaeen Red Slip Ware.

INTRODUCERE

După o întrerupere de șase ani, continuăm prezentarea ceramicii de masă din situl arheologic Ibida – Slava Rusă cu sectorul “Baza 3”, scopul fiind ca la finalul seriei de articole dedicate acestui sit arheologic să obținem o imagine cât mai completă asupra ceramicii de masă descoperite în primele zece campanii de săpături arheologice.

Localizarea Ibidei în centrul Dobrogei a făcut ca în sec. V-VI aceasta să fie unul din principalele centre urbane din regiune, fiind situată la intersecția drumurilor atât pe axa E-V, cât și N-S, dimensiunile cetății fiind explicabile din această perspectivă (Fig. 1). De asemenea, bogăția materialului arheologic din intervalul cronologic amintit, în care se înscrie și ceramica de masă, se datorează probabil tot poziționării geografice.

Cercetările arheologice sistematice de la Slava Rusă au debutat în anul 2001, însă nu considerăm că este locul aici pentru a relua un istoric al acestor cercetări, binecunoscut de altfel în literatura de specialitate¹. Săpătura arheologică de la “Baza 3”, redusă ca întindere atât din punct de vedere spațial, cât și temporal, a avut loc în campaniile 2003–2004. Într-o suprafață de 6 × 2 m deschisă în anul 2003, a fost descoperit un zid legat cu pământ și nivelul aferent acestuia, datat pe baza unei monede în prima

* Institutul de Cercetări Eco-Muzeale “Gavrilă Simion”, Tulcea, Romania; e-mail: marian1054@yahoo.com

¹ Iacob *et alii* 2015, 564-568.

jumătate a sec. al VI-lea². În campania următoare au fost identificată o stradă construită cu pietre de râu iar sub aceasta un nivel datat în sec. al V-lea pe baza unui opaiț nord-african. Pe nivelul străzii sunt consemnate următoarele materiale ceramice: 14 farfurii Hayes 3, trei exemplare de amfore tip LRA 1, trei exemplare LRA 2, un exemplar LRA 10, un exemplar Zeest 99 și un exemplar Opaiț B5³. Săpătura arheologică de la "Baza 3" este unul din puținele sondaje efectuate în centrul fortificației de la Slava Rusă, fiind amplasat la aproximativ 50 m nord față de actualul curs al râului Slava și la aproximativ 140 m vest față de latura estică a incintei romane târzii (Fig. 2).

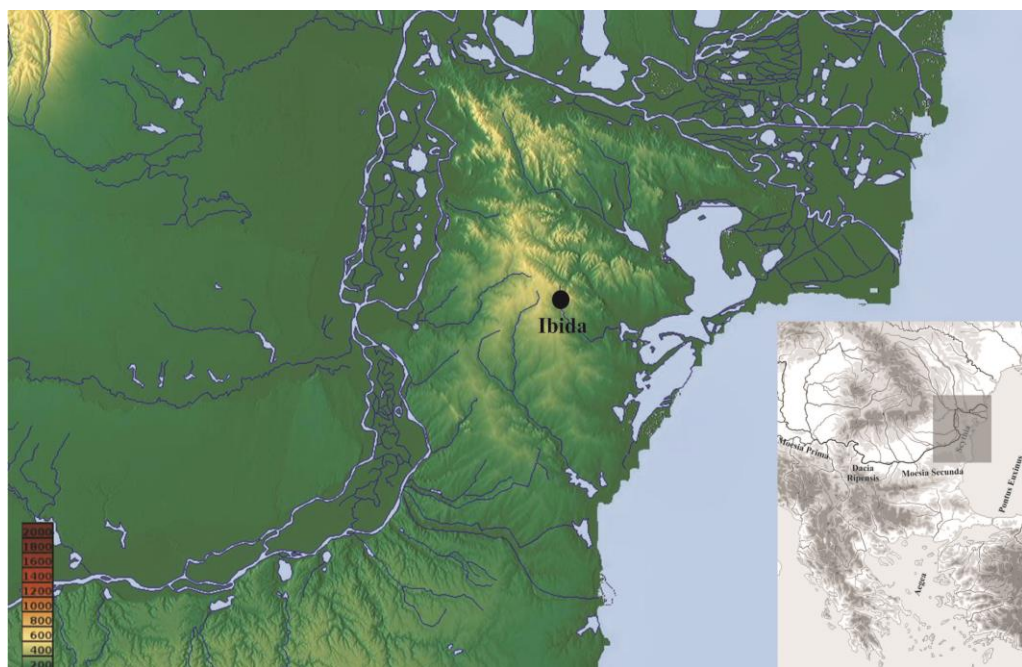


Fig. 1. Harta Dobrogei / The map of Dobroudja.

Numărul studiilor și articolelor publicate până în prezent, care au ca obiect ceramica romană de la Slava Rusă, este destul de consistent. Nu vom face o trecere în revistă exhaustivă a acestor lucrări, însă amintim contribuțiile semnate de Dorel Paraschiv și Andrei Opaiț despre materialul amforic⁴, cele despre ceramica de bucatărie⁵ sau ceramica de masă⁶.

² Iacob *et alii* 2004, 314.

³ Iacob *et alii* 2005, 352.

⁴ Opaiț, Paraschiv 2012; Paraschiv 2010; Paraschiv 2014.

⁵ Honcu 2014.

⁶ Mocanu 2011a; Mocanu 2011b; Mocanu 2014a; Mocanu 2014b.

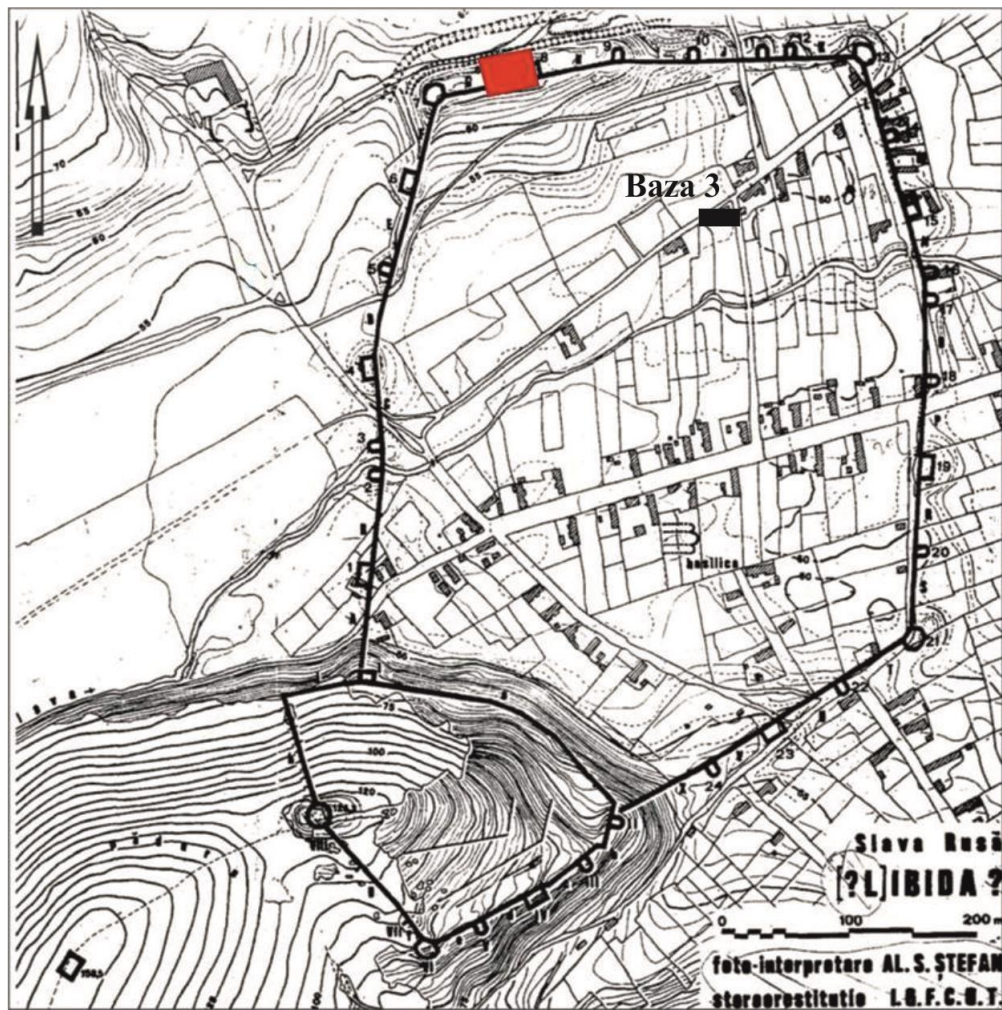


Fig. 2. Planul cetății Ibida / *The Ibida settlement plan* (Ștefan 1977).

CERAMICA DE MASĂ

În urma săpăturilor arheologice de la “Baza 3” au fost recuperate 30 de fragmente ceramice de masă tipice, la care se adaugă șase fragmente ale părților inferioare ale unor farfurii/castroane microasiatice. Cele 30 de fragmente tipice au fost împărțite după criteriul zonei geografice de unde au fost importate și catalogate ca atare.

Ceramica de masă romană târzie exportată de atelierele nord-africane spre zona Dunării de Jos începe să fie din ce în ce mai bine cunoscută și studiată datorită tot mai numeroaselor articole de specialitate publicate în ultimul deceniu, fie că este vorba de

publicarea unor loturi ceramice inedite descoperite în diferite așezări romane târzii din Dobrogea, fie că ne referim la materiale ce tratează doar problematica ceramicii africane⁷. Din această perspectivă eșantionul descoperit la "Baza 3" este mai degrabă modest, doar patru exemplare din cele 30 fiind importuri nord-africane.

Un exemplar redus ca dimensiuni, parte din buza și corpul unui platou, aparține formei H 105 (Fig. 3/1). Particularitățile acestui fragment sunt date de culoarea firnisului mai puțin specifică formelor târzii ale atelierelor africane, de aspectul lucios și de calitatea inferioară a acestuia. Forma H 105 se datează în general către sfârșitul sec. al VI-lea și în prima jumătate a secolului următor⁸. O variantă a formei H 105 apare la Ibida în sectorul "Extramuros Nord 1"⁹, iar în alte așezări romane târzii din Dobrogea ea se regăsește la Histria¹⁰ și Capidava¹¹.

Restul de trei exemplare nord-africane sunt baze ale unor platouri de mari dimensiuni, formele H 103-105, fără a putea fi încadrate cu exactitate. Unul dintre aceste trei fragmente ceramice este decorat prin ștampilare cu un motiv zoomorf care reprezintă un porumbel cu aripile desfăcute (Fig. 3/2). Calitatea ștampilei este precară, motivul decorativ fiind destul de greu vizibil. Ștampila se repeta circular în jurul centrului vasului. Potrivit tipologiei ștampilelor nord-africane a lui Hayes, acest stil decorativ coincide cu platourile formei H 103, datate între jumătatea și sfârșitul sec. al VI-lea¹². Aceasta nu este o descoperire singulară la Ibida. Un fragment ceramic asemănător a fost descoperit în interiorul turnului 10, fiind datat la jumătate a sec. al VI-lea, iar motivul decorativ este un păun dispus similar cu porumbelul de pe fragmentul în discuție¹³.

Din cele 30 de fragmente ceramice de masă descoperite, 26 reprezintă importuri phoceene, singura formă atestată fiind H 3. Cea mai timpurie variantă identificată este H 3C, prezentă prin două exemplare (Fig. 3/3). Această variantă este răspândită în aproape toate așezările romane târzii din Dobrogea, iar pentru analogii enumerăm următoarele situri: Halmyris¹⁴, Aegyssus¹⁵ și Histria¹⁶. Varianta C este datată în a doua jumătate a sec. al V-lea.

⁷ Iliescu, Bottez 2018, 47-72.

⁸ Hayes 1972, 169.

⁹ Mocanu 2014a, 152, fig. 3/14.

¹⁰ Iliescu, Bottez 2018, 159, fig. 4/35-36; Suceveanu 2007, 209, pl. 75/36-37.

¹¹ Opreș 2003, 151, pl. 54/350-352.

¹² Hayes 1972, 260, fig. 49/205.

¹³ Mocanu 2011a, 298, fig. 3/18.

¹⁴ Mocanu 2018, 241, grafic 4, fig. 7/1-10; Topoleanu 2000, 49-50, pl. 3-4/27-34.

¹⁵ Mocanu, Nuțu 2017, 132-133, fig. 7/6-7.

¹⁶ Suceveanu 2007, 204, pl. 74/2-3.

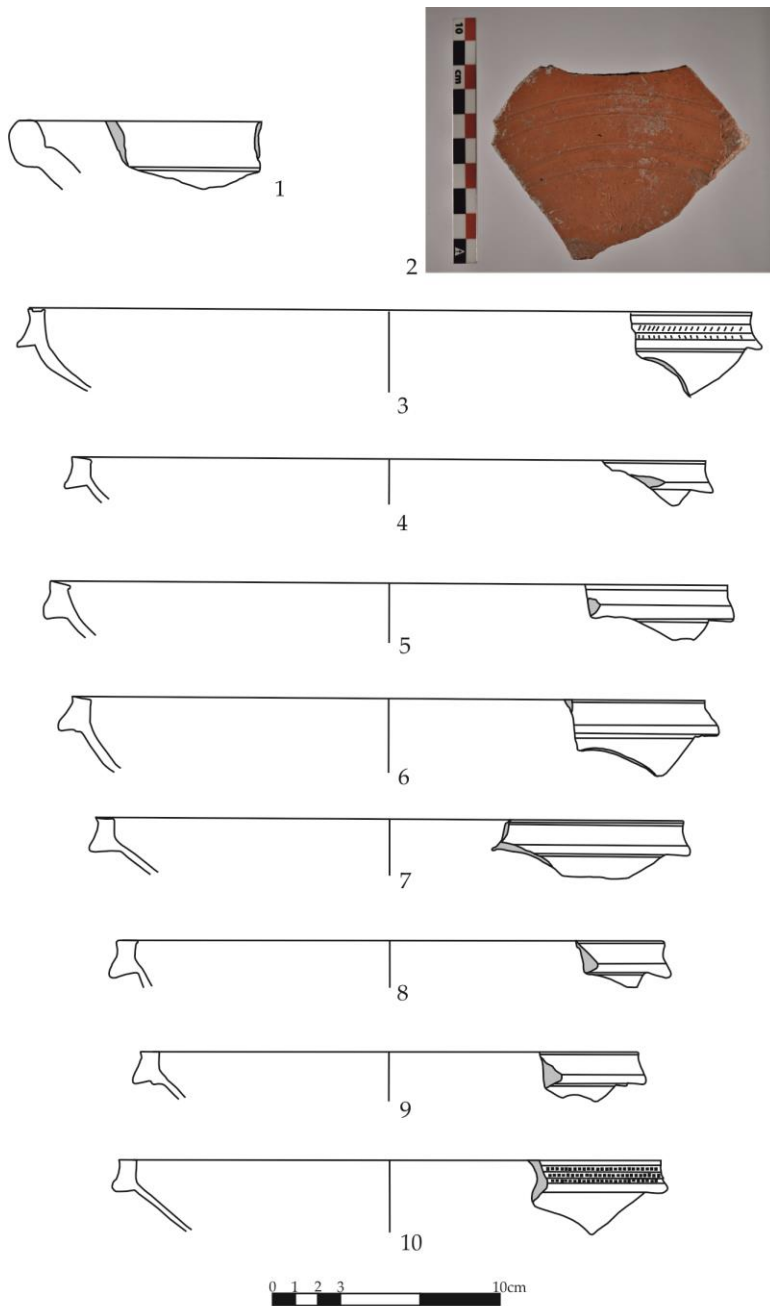


Fig. 3. 1-2. African Red Slip Ware; 3-10. Phocaeen Red Slip Ware.

Varianta H 3D este prezentă în lotul de la "Baza 3" prin două fragmente ceramice reduse ca dimensiuni. Nici unul dintre cele două exemplare nu prezintă elemente decorative. Siturile arheologice din Dobrogea romană în care varianta H 3D este mai răspândită sunt Halmyris¹⁷ și Aegyssus¹⁸, și sunt datate în a doua jumătate a sec. al V-lea.

Următoarea variantă a formei H3 prezintă în lotul descoperit la "Baza 3" este H 3E (Fig. 3/6-10). Acestea i-au fost atribuite nouă exemplare fragmentare. Unele dintre farfuriile prezintă decor pe suprafața exterioară a buzei, realizat cu roțița dințată și dispus în general în două sau trei registre. Varianta H 3E este datată în mod tradițional la sfârșitul sec. al V-lea și în prima parte a sec. al VI-lea, fiind considerată succesoarea directă a variantei H 3C. Ca în cazul variantei precedente, este larg răspândită pe teritoriul dobrogean, câteva exemple de analogii fiind: Histria¹⁹, Halmyris²⁰ și Aegyssus²¹.

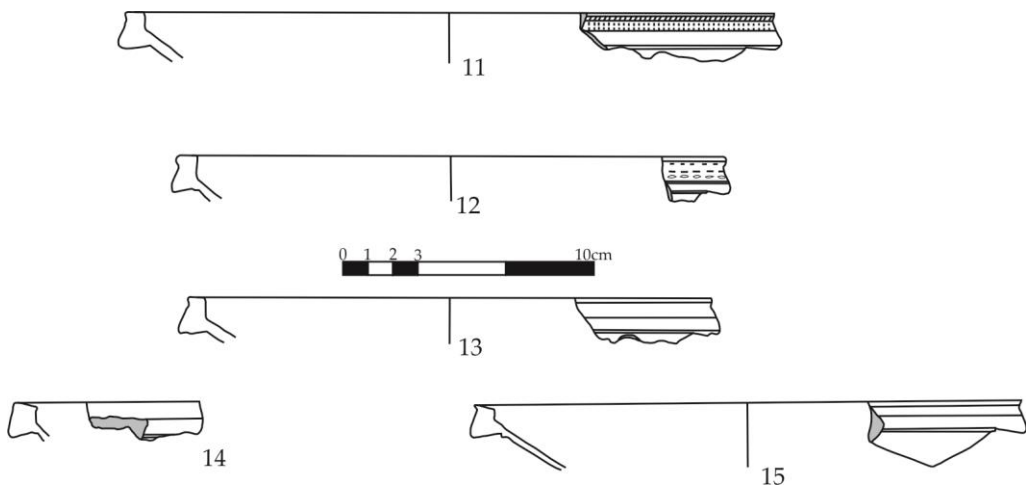


Fig. 4. Phocaean Red Slip Ware.

Tot nouă exemplare au fost atribuite variantei H 3F, specifică primei jumătăți a sec. al VI-lea (Fig. 4/11-14). Vesela este extrem de fragmentată, unele exemplare păstrând urme ale decorului cu roțița dințată sau urme de vopsea de culoare crem. În mod tradițional varianta H 3F este considerată a fi succesoarea variantei H 3E și este la

¹⁷ Topoleanu 2000, 50, pl. 4/35-38.

¹⁸ Mocanu, Nuțu 2017, fig.8/4.

¹⁹ Iliescu *et alii* 2017, 52-53, pl. 8-9.

²⁰ Mocanu 2018, 241, fig. 8/1-10; Topoleanu 2000, 50-51, pl. 4-5/39-46.

²¹ Mocanu, Nuțu 2017, 133, fig. 8/1.

rândul ei extrem de răspândită în siturile din spațiul vest-pontic, fiind întâlnită la Capidava²², Histria²³ și Halmyris²⁴.

Cea mai târzie variantă a atelierelor phoceene prezentă în lotul descoperit la "Baza 3" este H 3G, identificat prin trei exemplare în stare extrem de fragmentară (Fig. 4/15). Acestea nu prezintă elemente decorative particulare sau alte trăsături ieșite din comun. Această din urmă variantă nu este la fel de răspândită precum cele precedente, cu toate acestea analogii în siturile romane din Dobrogea se întâlnesc la Halmyris²⁵ și Histria²⁶, și este datată în prima jumătate a sec. al VI-lea.

CONCLUZII

Lotul ceramicii de masă descoperit la "Baza 3" nu impresionează sub raport cantitativ, mai ales dacă este să-l comparăm cu cele descoperite în sectoarele "Extramuros Vest 3" sau "Sectorul X" de la Ibida. Cu toate acestea, putem formula anumite concluzii sumare. Din punctul de vedere al componenței, lotul de la "Baza 3" este alcătuit exclusiv din importuri nord-africane și microasiatice, raportul procentual dintre acestea fiind de 87% pentru atelierile phoceene și de 13% pentru cele nord-africane (Grafic 1). Remarcăm lipsa ceramicii pontice sau a celei egeene, prezentă în mod curent în acest interval cronologic atât la Ibida, cât și în alte centre romane târzii din vestul și nordul Mării Negre. Acest fapt se datorează cel mai probabil caracterului limitat al cercetării arheologice, atât ca întindere, cât mai ales din perspectivă stratigrafică, deoarece în cazul particular de la "Baza 3" săpătura s-a oprit pe un nivel datat în prima jumătate a sec. al VI-lea, fără a atinge niveluri anterioare. De remarcat de asemenea că datarea nivelului coincide în mare măsură cu încadrarea tipocronologică a eșantionului ceramicii de masă.

O ultimă observație care poate încadra lotul ceramic studiat în imaginea de ansamblu a ceramicii de masă de la Ibida este lipsa formei H10, cu toate cele trei variante ale sale. Această realitate este valabilă și pentru sectoarele "Extramuros Vest 3", "Extramuros Nord I" sau "Sector X", ceea ce ar trebui să pună în discuție amploarea locuirii romane târzii de la Slava Rusă în a doua jumătate a sec. al VI-lea și în primele decenii ale sec. al VII-lea.

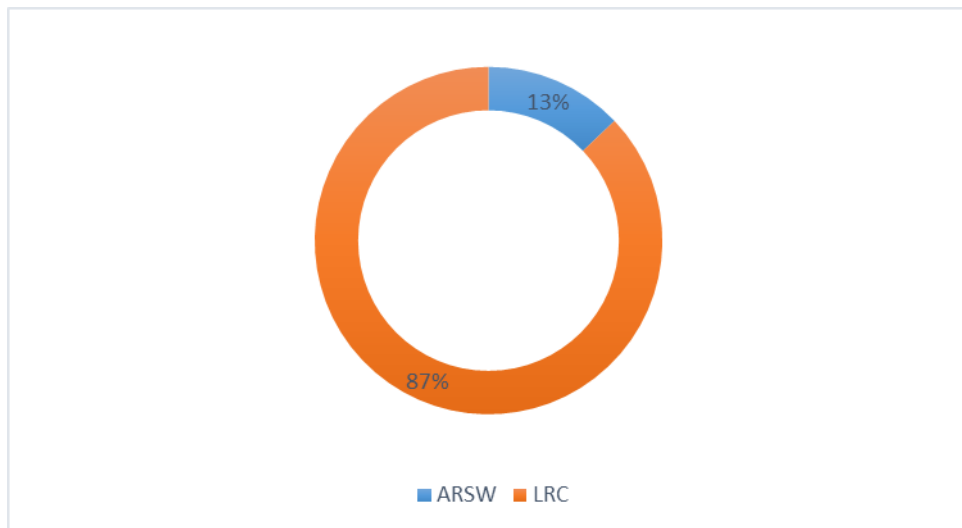
²² Opriș 2003, 151, pl. 54/363.

²³ Iliescu *et alii* 2017, 53-54, pl. 10/4-8; Suceveanu 2007, 206, pl. 74/4-13.

²⁴ Topoleanu 2000, 51-52, pl. 5-6/47-56.

²⁵ Mocanu 2018, 241, fig.9/1-2; Topoleanu 2000, 53, pl. 6-7/57-62.

²⁶ Suceveanu 2007, 206, pl. 74/15-16.



Grafic 1. Raportul procentual dintre ceramica nord-africană și cea microasiatică / *The ratio between the African Red Slip Ware and Phocaeen Red Slip Ware.*

CATALOGUL SELECTIV²⁷

African Red Slip Ware

Forma H 105

1. Platou. Fragment buză și partea superioară a corpului.
Ibidia 2004, B3, C 2-3, -1,20 m. Diametru nedeterminabil; Hp: 2,3.
Pastă de nuanță maronie (5 YR 5/8) cu inserții de calcar, firnis roșu-marونی (2.5 YR 4/8) cu aspect lucios, slab conservat.

Forma H 103/105

2. Platou. Fragment bază.
Ibida, *passim*. Dimensiuni: 8,6 × 7,7.
Pasta are culoare roșu-orange (10 R 6/8), cu aspect granulos. Firnisul este mat, de culoare orange (2.5 YR 6/8).
Pe suprafața interioară a fost aplicată o șampilă în pasta crudă, ce redă un păun. Posibil ca decorul să se repete în jurul centrului vasului. Spre exterior este delimitat de patru cercuri concentrice realizate prin incizie.

²⁷ Pentru redactarea catalogului au fost întrebuințate următoarele abrevieri: B3 = Sector Baza 3; C = Carou; Dm = diametru; H = înălțime; Hp = înălțime păstrată. Toate dimensiunile, cu excepția adâncimii contextelor arheologice, sunt exprimate în centimetri.

LRC / Phocaeen Red Slip Ware

Forma H 3C

3. Farfurie/castron. Buză și partea superioară a corpului.
Ibida 2004, B3, C 2-3, -1,20 m. Dm: 32; Hp: 3,6.
Pasta de nuanță roșie-maronie (2.5 YR 5/8), cu unele impurități în compoziție, firnis roșu-marونی (2,5 YR 4/8). Suprafața exterioră a buzei este decorată cu roțița dințată, în două registre.

Forma H 3D

4. Farfurie. Fragment buză.
Ibida 2003, B3, C 2-3, -1,20 m. Dm: 28; Hp: 2.
Pastă de culoare roșie maronie (2.5 YR 4/6), cu impurități, firnis de aceeași nuanță.
5. Farfurie. Fragment buză și partea superioară a corpului.
Ibida 2004. B3, C 2-3, -1,20 m. Dm: 30; Hp: 2.
Pasta maronie de nuanță deschisă (2.5 YR 5/8), firnis roșu-marونی (5 YR 5/8).

Forma H 3E

6. Farfurie. Fragment buză și treimea superioară a corpului.
Ibida 2004, B3, C 2-3, -1,20 m. Dm: 28; Hp: 3,3.
Pasta de culoare roșie-maronie (5 YR 5/8), firnis de aceeași culoare, dar o nuanță mai închisă (5 YR 4/8).
7. Farfurie. Fragment buză și partea superioară a corpului.
Pastă de culoare roșie-maronie, nuanță închisă (2.5 YR 3/6), firnis roșu-marونی (2.5 YR 4/3).
8. Farfurie. Fragment buză.
Ibida 2003, B3, C 2, -1,20 m. Dm: 24; Hp: 2,1.
Pastă de culoare maro-deschis (2.5 YR 5/8), firnis de aceeași nuanță.
9. Farfurie. Fragment buză și partea superioară a corpului.
Ibida 2004, B3, C 2-3, -1,20 m. Dm: 24; Hp: 2,1.
Pasta de culoare roșie-maronie (2.5 YR 4/4) cu inserții de calcar și nisip, firnis roșu-marونی (2.5 YR 4/8).
10. Farfurie. Fragment buză și treimea superioară a corpului.
Ibida 2004, B3, C 2-3, -1,20 m. Dm: 24; Hp: 3,1.
Pasta de culoare roșie-maronie (2.5 YR 5/8), firnis roșu-marونی (5 YR 4/6). Suprafața exterioră a buzei este decorată cu roțița dințată, în trei registre.

Forma H 3F

11. Farfurie. Fragment buză și partea superioară a corpului.
Ibida 2003, B3, C 2-3, -1,20 m. Dm: 26; Hp: 2.
Pasta de culoare orange (5 YR 6/8), cu incluziuni de calcar, firnis roșu-marونی (5 YR 5/8). Suprafața exterioră a buzei este decorată cu roțița în două registre.
12. Farfurie. Fragment buză.
Ibida 2003, B3, C 2-3, -1,20 m. Dm: 22; Hp: 1,8.

Pastă de culoare orange (5 YR 6/8), cu impurități în compoziție, firnis roșu-marونی (5 YR 5/8). Suprafața exterioară a buzei este decorată prin incizie cu trei linii orizontale punctate.

13. Farfurie. Fragment buză.

Ibida 2003, B3, C 2-3, -1,20 m. Dm: 21; Hp: 1,8.

Pasta de culoare roșie maronie (2.5 YR 4/8) cu particule de calcar în compoziție, firnis marونی deschis (2.5 YR 5/6).

14. Farfurie. Fragment buză.

Ibida 2003, B3, C 2-3, -1,20 m. Dm: nedeterminabil; Hp: 1,6.

Pastă roșie-maronie (2.5 YR 4/8), cu multe impurități în compoziție, firnis roșu-marونی (2.5 YR 4/8). Pe suprafața exterioară a buzei se păstrează urme de vopsea crem.

Forma H 3G

15. Farfurie. Fragment buză și partea superioară a corpului.

Ibida 2003, B3, C 1-2, -1,20 m. Dm: 22, Hp: 3,6.

Pasta de culoare maronie (2.5 YR 4/4), cu multe impurități, firnis de culoare roșie-maronie (2.5 YR 4/8), de slabă calitate, fiind vizibile particule de calcar și nisip.

BIBLIOGRAFIE

- Hayes, J.W. 1972, *Late Roman Pottery*, The British School at Rome, London.
- Honcu, Șt. 2014, *Late Roman – Early Byzantine kitchenware from Ibida – Curtina G and Tower 8*, *Studia Antiqua et Archaeologica* 20, 271-281.
- Iacob, M., Ibba, A., Paraschiv, D., Teatini, A. 2015, *La città romana di (L)Ibida, in Scythia Minor. Le ricerche recenti e l'accordo di collaborazione tra l'Istituto di Ricerche Eco-Museali di Tulcea e l'Università di Sassari*, în: Zerbini, L. (ed.), *Culti e religiosità nelle province danubiane. Atti del II Convegno Internazionale, Ferrara, 20-22 Novembre 2013*, Bologna, 559-573.
- Iacob, M., Paraschiv, D., Chiriac, C., Aparaschivei, D., Mihăilescu-Bîrliba, L., Doboș, A., Popescu, G., Mirițoiu, N., Soficar, A., Sultana, N., Gâtej, M., Constantinescu, M., Stanc, S., Nuțu, G., Cozma, R., Suharoschi, A., Midvichi, N., Piftor, V., Paraschiv, M., Neagu, A., Dumitrescu, D. 2004, *Slava Rusă, com. Slava Cercheză, jud. Tulcea [Ibida]*, *Cronica Cercetărilor Arheologice din România. Campania 2003*, 312-317.
- Iacob, M., Paraschiv, D., Nuțu, G., Chiriac, C., Aparaschivei, D., Munteanu, L., Mihăilescu-Bîrliba, L., Stanc, S., Doboș, A., Popescu, G., Mirițoiu, N., Soficar, A., Sultana, N., Gâtej, M., Haită, C., Neagu, A., Suharovschi, A., Piftor, V., Midvichi, N., Scurtu, F., Merciu, A-I., Creangă, F., Meiu, M-O. 2005, *Slava Rusă, com. Slava Cercheză, jud. Tulcea [Ibida]*, *Cronica Cercetărilor Arheologice din România. Campania 2004*, 350-355.
- Iliescu, I., Bottez, V., Țârlea, A., Lițu, A., Bivolaru, A. 2017, *Late Roman C Wares discovered in the Acropolis Center-South Sector (2013 and 2014)*, *Materiale și Cercetări Arheologice, Serie Nouă* 13, 47-72.
- Iliescu, I., Bottez, V. 2018, *Late Roman African Red Slip Ware from the Acropolis Center-South Sector (Histria)*, *Materiale și Cercetări Arheologice, Serie Nouă* 14, 155-167.
- Mocanu, M. 2011a, *Considerații privind ceramica de masă de la (L)Ibida. Studiu de caz – Sectorul Extramuros Vest III, Peuce*, *Serie Nouă* 9, 225-252.
- Mocanu, M. 2011b, *Ceramica romană târzie cu decor ștampilat decoperită la (L?)Ibida*, *Pontica* 44, 293-309.
- Mocanu, M. 2014a, *Considerații privind ceramica de masă de la Ibida (II). Sectorul Extramuros Nord 1, Peuce*, *Serie Nouă* 12, 147-168.
- Mocanu, M. 2014b, *Considerations on tableware pottery of (L)Ibida III. X Research Area*, *Studia Antiqua et Archaeologica* 20, 283-305.
- Mocanu, M. 2018, *Ceramica de masă romană târzie descoperită la Halmyris*, *Peuce, Serie Nouă* 16, 227-250.
- Mocanu, M., Nuțu, G. 2017, *Late Roman Red Slip Ware from Aegysus*, *Novensia* 28, 121-140.

- Opaiț, A., Parschiv, D. 2012, *Rare Amphora finds in the city and territory of (L)Ibida (1st-6th Centuries AD)*, *Rei Cretariae Romanae Fautores* 42, 113-124.
- Opriș, I.C. 2003, *Ceramica romană târzie și paleobizantină de la Capidava în contextul descoperirilor de la Dunărea de Jos (sec. IV-VI p. Chr.)*, București.
- Paraschiv, D. 2010, *La céramique romaine tardive de (L)Ibida (Sgythie Mineure, Roumanie). Considérations préliminaires*, în Menchelli, S., Santoro, S., Pasquinucci, M., Guiducci, G. (eds.), *Late Roman Coarse Wares, Cooking and Amphorae in the Mediterranean: Archaeology and Archaeometry: Comparison Between Western and Eastern Mediterranean*, *British Archaeological Reports, International Series 2185(II)*, 1001-1004.
- Paraschiv, D. 2014, *Roman-Byzantine pontic amphorae discovered at (L)Ibida, in the Province of Scythia*, în Poulou-Papadimitriou, N., Nodarou, E., Kilikoglou, V. (eds.), *Late Roman Coarse Wares, Cooking Wares and Amphorae in the Mediterranean, 4. Archaeology and Archaeometry: The Mediterranean: a market without frontiers. Volume I*, *British Archaeological Reports, International Series 2616*, 425-432.
- Suceveanu, A. 2007, *Histria XIII. La basilique épiscopale*, Bucarest.
- Topoleanu, F. 2000, *Ceramica romană și romano-bizantină de la Halmyris (sec. I-VII d.Ch.)*, Tulcea.