





Arkhaia Anatolika
 Anadolu Arkeolojisi Arařtırmaları Dergisi
 The Journal of Anatolian Archaeological Studies
 Volume 4 (2021)

Hellespontus Kıyılarında Bir Grup Ticari Amphora
A Group of Commercial Amphorae from the Shores of Hellespont


Oğuz KOÇYİĞİT

 <https://orcid.org/0000-0002-1582-0402>

Kemal ÇİBUK

 <https://orcid.org/0000-0002-4188-5963>

Rıdvan GÖLCÜK

 <https://orcid.org/0000-0001-8683-0707>

Geliş Tarihi: 23.06.2021 | Kabul Tarihi: 07.07.2021 | Online Yayın Tarihi: 11.07.2021

Makale Künyesi: Koçyiğit, O., Çibuk, K. ve Gölcük, R. (2021). Hellespontus Kıyılarında Bir Grup Ticari Amphora. *Arkhaia Anatolika*, 4, 237-255. <https://doi.org/10.32949/Arkhaia.2021.34>



Arkhaia Anatolika, Anadolu Arkeolojisi Arařtırmaları Dergisi "Açık Erişimli" (Open Access) bir dergidir. Kullanıcılar, dergide yayınlanan makalelerin tamamını tam metin olarak okuyabilir, indirebilir, makalelerin çıktısını alabilir ve kaynak göstermek suretiyle bilimsel çalışmalarında bu makalelerden faydalanabilir. Bunun için yayıncıdan ve yazar(lar)dan izin almasına gerek yoktur.

Dergide yayınlanan makalelerin bilimsel ve hukuki sorumluluğu tamamen yazar(lar)ına aittir.

Arkhaia Anatolika, The Journal of Anatolian Archaeological Studies follows Open Access as a publishing model. This model provides immediate, worldwide, barrier-free access to the full text of research articles without requiring a subscription to the articles published in this journal. Published material is freely available to all interested online readers.

The scientific and legal propriety of the articles published in the journal belongs exclusively to the author(s).



Arkhaia Anatolika

ISSN: 2651-4664

arkhaiaanatolika.org
Arkhaia Anatolika 4 (2021) 237-255
DOI: 10.32949/Arkhaia.2021.34

Araştırma Makalesi / Research Article

Hellespontus Kıyılarından Bir Grup Ticari Amphora *A Group of Commercial Amphorae from the Shores of Hellespont*

Oğuz KOÇYİĞİT*
Kemal ÇİBUK**
Rıdvan GÖLCÜK***

Öz

Troya Müzesi'nde yer alan ve tamamı korunmuş bir grup ticari amphora, bu makalenin konusunu oluşturmaktadır. Klasik ve Hellenistik Dönem'den Bizans'ın sonlarına kadarki uzunca bir süreç içerisinde değerlendirilebilecek farklı kökenlere sahip bu amphoralar, 2020 yılında koleksiyoner Mehmet Uzuner tarafından müzeye hibe edilmiştir. Amphoraların yüzeyleri ve iç kısımlarındaki omurgasız canlı ve yosun kalıntıları, aşınma, kum ve tuz gibi veriler, tamamının sualtı buluntusu olduklarını göstermektedir. Her ne kadar arkeolojik bir kontekst ya da stratigrafik bir tabakaya ait olmasalar da bilimsel kazı ve araştırmalar sonrası ortaya çıkarılan benzer tip ve biçimdeki örneklerden yola çıkarak, tamamının köken özellikleri net bir şekilde belirlenerek, tarihleri ortaya konulabilmiştir. Koleksiyona ait kayıtlarda amphoraların açığa çıktıkları bölge olarak Gelibolu kıyıları belirtilmiştir. Bu nedenle, mevcut eserlerin Hellespontus (Çanakkale Boğazı) kıyıları başta olmak üzere, Troas bölgesinin de ticari faaliyetlerinin belgelenmesi bakımından önemli oldukları söylenebilir. Zira Hellespontus kıyılarında ele geçen bu amphoralar, Çanakkale Boğazı'nı transit olarak kullanan kargo gemilerine ait olabilecekleri gibi, boğaz kıyısındaki liman kentlerini durak olarak kullanan ve burada mal alışverişi yapan kargo gemilerine de ait olabilirler. Sestos, Abydos, Madytos, Lampsakos ve Gallipolis gibi önemli liman kentleri başta olmak üzere, boğaz kıyısında küçük bir limana veya uygun bir koya sahip irili ufaklı çok sayıda yerleşim yeri, deniz aşırı ticarete kullanılan gemiler için bir durak ve ürünler için de bir aktarma noktası olarak kullanılmış olabilir. Dolayısıyla, söz konusu amphoraların bölge yerleşimlerindeki üretim-tüketim ve alım-satım gibi ticari faaliyetlerle doğrudan ilişkili olma ihtimali de vardır.

Anahtar Kelimeler: Troya Müzesi, Hellespontus, şarap üretimi ve tüketimi, ticari amphora

Abstract

A group of commercial amphorae, from the Troy Museum is the subject of this article. These amphoras, which are completely preserved and have different origins that can be evaluated in a long process from the Hellenistic to the end of the Byzantine era and they were donated to the museum by collector Mehmet Uzuner in 2020. The invertebrate and algae remains, sands and salts on the surfaces and interiors of the amphorae show that they are all underwater finds. Although they do not belong to an archaeological context or a stratigraphic layer, based on the samples of similar type and shape unearthed after scientific excavations and research, the origins of all of them could be determined clearly and their dates could be revealed. In addition, we can accept that the coasts of Gallipoli are mentioned as the region where they were revealed in the records of the collection, and that the existing artifacts are important in terms of documenting the commercial activities of the Troas region, especially the Hellespontus (Çanakkale Strait) coasts. Because of these amphorae found on the shores of Hellespontus may belong to cargo ships that use the Dardanelles as a transit route, as well as to cargo ships that use the port cities on the shores of the Bosphorus as stops and trade goods there. Numerous settlements, large

* Doç. Dr. Oğuz Koçyiğit, 18 Mart Üniversitesi, Fen-Edebiyat Fakültesi, Sanat Tarihi Bölümü, Çanakkale/TR.

E-mail: ogzkcygt@yahoo.com / Orcid iD: 0000-0002-1582-0402

** Arkeolog Kemal Çibuk, Troya Müzesi, Çanakkale/TR. E-mail: kemal.cibuk@ktb.gov.tr / Orcid iD: 0000-0002-4188-5963

*** Arkeolog Rıdvan Gölcük, Troya Müzesi, Çanakkale/TR. E-mail: ridvan.golcuk@ktb.gov.tr / Orcid iD: 0000-0001-8683-0707

and small, with a small port or a suitable cove on the Bosphorus coast, especially important port cities such as Sestos, Abydos, Madytos, Lampsakos and Gallipolis, serve as a stop for ships used in overseas trade and a transit point for products. Therefore, it is possible that the amphoras in question are directly related to commercial activities such as production, consumption and buying and selling in the regional settlements.

Keywords: Troy Museum, Hellespont, wine production and consumption, trade amphorae

Giriş

Antik Çağ'da ticaret gemilerinin yükünü başta gıda maddeleri olmak üzere, işlenmiş ya da işlenmemiş bazı madenler, çeşitli seramik, cam veya metal eşyalar oluşturmaktaydı. Bu ürünler arasında en çok ihtiyaç duyulan ve taşınarlarsa, şüphesiz zeytinyağı ve şarapla birlikte bölgesel üretime dayalı bazı gıda maddeleri idi. Akdeniz coğrafyasında üretimi kadar ticareti de oldukça önemli olan bu tarımsal ürünlerin ve benzeri pek çok gıda maddesinin taşınmasındaysa daha çok amphoraların kullanıldığını söyleyebiliriz.

Deniz ticaretinde kullanılan bu amphoralar genel olarak tip ve biçimlerinin yanı sıra taşıdıkları malzemelere bağlı olarak boyut ve hacimleri bakımından da oldukça farklıdır. Gerek nakliyede ve gerekse doldurulup-boşaltmada oldukça işlevsel formlardan olan amphoralar, deniz ticaretinde çok daha fazla tercih edilmişler, özellikle de sivri dipleri ile gemilerin kargo kısımlarında depolama kolaylığı sağlamışlardır¹.

Ticari amphora adı altında genellenen bu kaplar, bugün araştırmacılar tarafından üretildikleri kent, bölge ya da dönem dikkate alınarak çeşitli tiplere ve gruplara ayrılmakta ve bunlar tarihsel süreç içerisinde gerçekleşen ticari ilişkileri ortaya koymada önemli bir veri olarak kabul edilmektedir. Bu kapların tarihlerinin ve üretim alanlarının belirlenmesinin yanında, içerisinde taşınan malların ve bu mallara ait özelliklerin tespiti de bizlere geçmiş dönemlerdeki ticaret ilişkilerinin muhtevasıyla ilgili önemli katkılar sağlamaktadır. Bunun sonucunda, ithalat-ihracat ilişkileri, üretimin niteliği ve boyutlarının yanında, ticaret hacmi, deniz yolları ve limanlar gibi daha birçok önemli ilişki irdelenebilmektedir².

Geçtiğimiz yıllarda Troya Müzesi envanterine giren ve bu makaleye konu edilen değişik tip ve kökenlere sahip toplam on amphoranın da bu şekilde ait oldukları döneme ve ele geçtikleri Hellespontus'un (Çanakkale Boğazı) ticaret hayatına ilişkin önemli katkılar sunacağı kanaatindeyiz. Anadolu'nun kuzeybatısında, Ege ve Karadeniz arasında doğal bir su yolu olarak tanımlayabileceğimiz Hellespontus, neredeyse her dönem önemini koruyan bir geçiş rotasıdır. Dolayısıyla, zaman içerisinde bu doğal geçiş rotasının gerek Anadolu gerekse Trakya'daki kıyıları boyunca çok sayıda önemli liman kenti kurulmuş ve bu kentler boğazın sağladığı avantajlar ile büyük önem kazanmışlardır (fig. 1). Ayrıca bazıları, hem boğazın stratejik konumuna uygun olarak önemli birer kontrol noktası hem de boğaz kıyısı boyunca uzanan verimli topraklardan elde edilen ürünler için önemli birer pazar merkezi olmuşlardır.

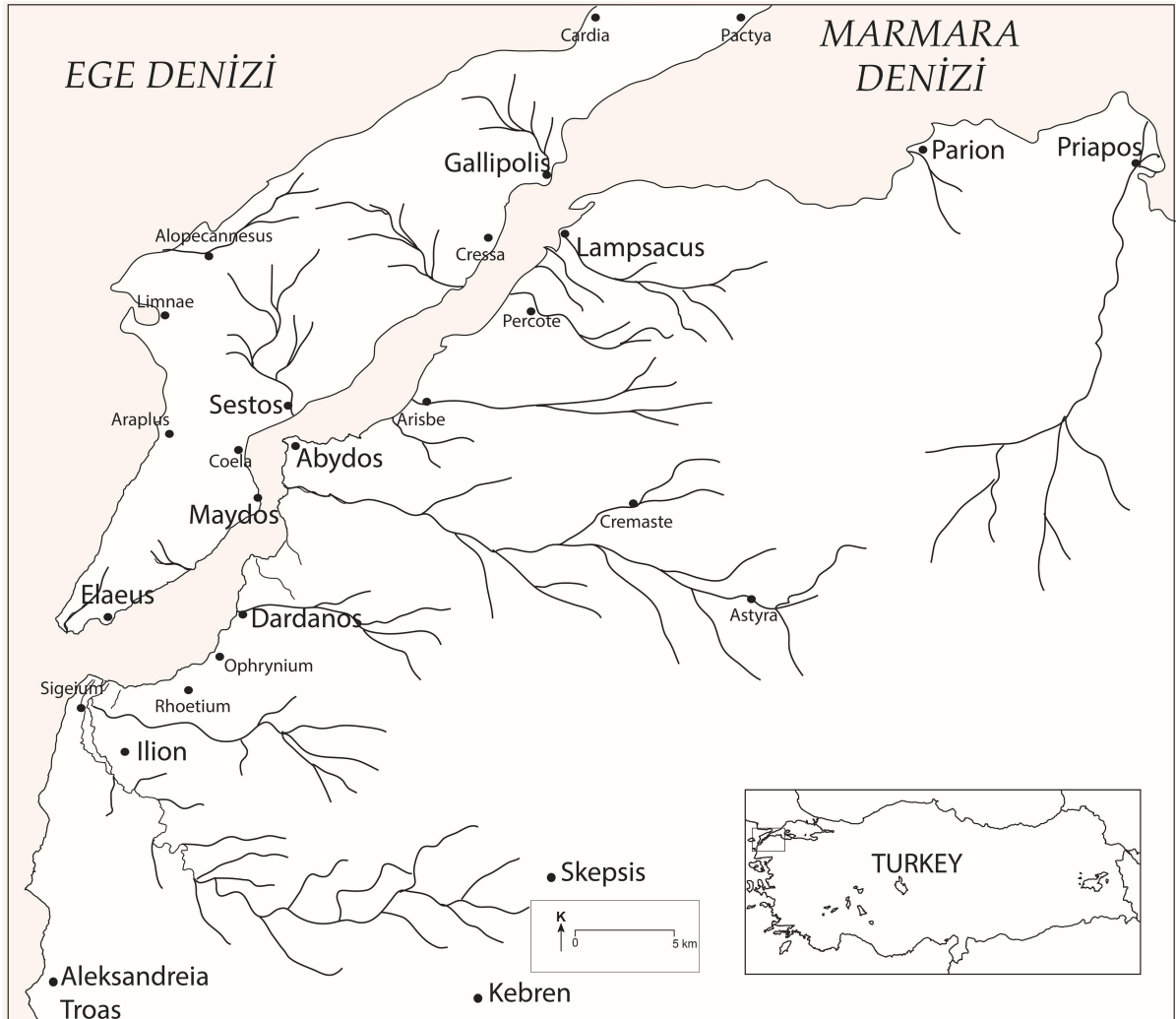
Son yıllarda özellikle bu merkezlerin bazılarında ve boğaz kıyısındaki kırsal alanlarda sürdürülen çalışmalarda ele geçen ticari amphora örnekleri, bölgenin tarihsel süreç içerisinde çevre kültürlerle olan ilişkileri hakkında bizlere bazı ipuçları vermekte, konuya ilişkin bilgiler sunmaktadır. Dolayısıyla makaleye konu ettiğimiz amphoraların, ait oldukları dönemler göz önünde tutularak, bu konuda küçük de olsa bilgilerimizin artmasına imkan sağlayacaklarını var sayabiliriz. Her ne kadar münferit su altı buluntusu oldukları için bölgeler arası ticari ilişkilerle doğrudan ilişkilendirilemeyecek durumda olsalar da konu ile ilgili hipotezlere ve varsayımlara katkı sunabileceklerini söyleyebiliriz. Ayrıca, son dönemde

¹ Doğer 1991, 52 vd.

² Doğer 1991, 5; Şenol 2009, 24-26.

gerek Hellespontus gerekse Troas kıyılarında ele geçen ticari amphoraların bilimsel yöntemlerle ele alınıp değerlendirildikleri, bölgenin batık potansiyeli ve ticari ilişkilerine ilişkin geniş bir envanterin ortaya çıkarıldığı düşünüldüğünde, ele aldığımız amphoraların bu envantere küçük bir katkı sağlayacağı da söylenebilir.

Yakın zamanda su altından çıkarılarak kayıt altına alınan ve biri ağız diğeri de kaide kısmındaki küçük bir kırık dışında neredeyse tamamı sağlam durumda olan bu amphoraların üçü Klasik-Hellenistik, yedisi ise Geç Antik-Bizans Dönemi'ne aittir. Dolayısıyla amphoraları Klasik-Hellenistik ve Bizans Dönemi amphoraları olarak iki genel başlık altında toplayabilir ve bölgenin bu dönemlere ilişkin ticaret yaşamı ile ilişkilendirebiliriz. Ancak, derinlemesine baktığımızda, amphoraların köken olarak oldukça farklı bölgelere ve farklı zaman aralıklarına işaret ettikleri, kendi içlerinde farklılıklar gösterdikleri anlaşılır. Bundan dolayı da eserlerin uzunca bir tarih aralığında bölgeler arası ticari ilişkiler ve üretim organizasyonları da göz önünde bulundurularak değerlendirilmeleri uygun olacaktır.



Figür 1: Hellenistik ve Bizans dönemlerinde Hellespontus kıyıları ve yerleşim yerleri

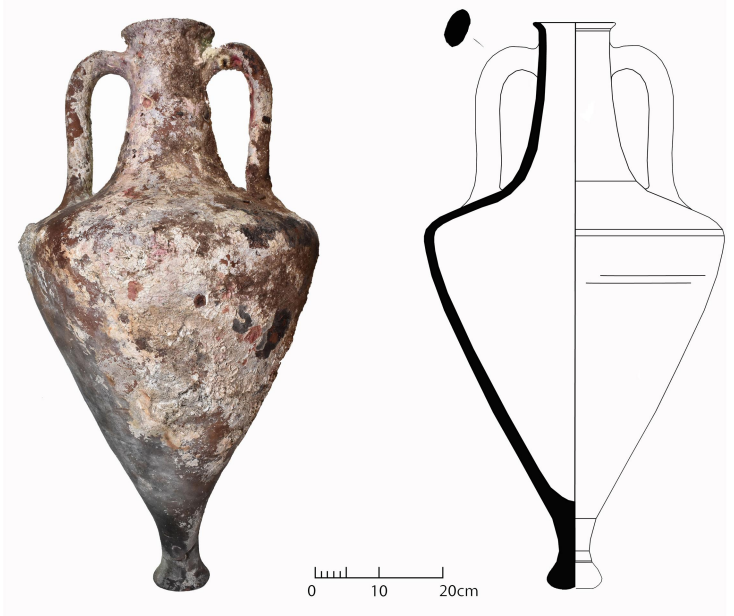
Mende Amphorası (kat. no. 1; fig. 2)

MÖ 5. yüzyıl Khios, Samos, Lesbos ve Thasos gibi önemli Ege adalarında şarap ve amphora üretiminin oldukça yoğun olduğu bir dönemdir. Nitekim dönemin en büyük şarap ve amphora üretim merkezlerinden biri de Kuzey Ege'de yer alan Mende Adası'dır. Burada

bir Eretria kolonisi olarak kurulan ve limanı sayesinde öne çıkan kent, MÖ 5. yüzyıldan itibaren önemli bir şarap ihracatçısı, buna bağlı olarak da amphora üretim merkezi olmuştur³. Her ne kadar Mende amphoraları olarak tanımlansalar da yöredeki birden fazla merkezde üretildikleri düşünülen ve uzunca bir dönem Khalkidikia Yarımadası'nda üretilen şarabı taşımada kullanılan bu amphoraların, Karadeniz kıyıları başta olmak üzere, Güney Ege ve Akdeniz'e dek uzanan geniş bir alana yayıldıkları görülür⁴.

Özellikle MÖ 5. yüzyıl sonu ile 4. yüzyıl başlarına tarihlenen Porticello batığında ele geçen amphoralar, bu tipin kronolojisinin ortaya konmasında işlevsel olmuşlardır. Burada ele geçen örneklerden bu tipin karakteristik özelliğinin keskin omuzlu, yüksek boyunlu ve ayaklı kapların olduğu anlaşılmıştır⁵. Bununla birlikte, bu tipteki amphoraların dışa çekik ve köşeli ağız kenarlarına, baston şeklindeki çift kulplara ve uzun tutamak biçimindeki kaidelere sahip olduklarını söylemeliyiz.

Yakın zamanda Troya Müzesi envanterine kaydedilen ve yaptığımız değerlendirmeler sonrası bir Mende amphorası olduğu anlaşılan 14900 envanter numaralı amphoranın, uzun silindirik bir boyunla birlikte dışa çekik bir ağız kenarı ve bu ağız kenarının hemen altından başlayarak, omuza kadar ulaşan baston şeklinde kulpları vardır. Ayrıca omuz hizasında genişleyen, kaideye doğru daralan bir gövdeye sahip olduğu görülür. Kapasitesi 19,81 litre olarak ölçülmüş eserin⁶, koyu kahverengi (7.5 YR 5/8), sert dokulu, ince kum ve kalker katkılı hamur yapısı ve bahsettiğimiz form özellikleri, bu tipin en belirgin örneklerinden biri olduğunu ortaya koyar. Porticello batığındaki benzer örneklerin MÖ 4. yüzyılın başlarına tarihlendirildiklerini söylemiştik⁷. Atina Agora'sında ele geçen benzer formlar ise MÖ 5. yüzyılın son çeyreğine tarihlenirler⁸. Ayrıca, bugün Kocaeli Müzesi'nde yer alan⁹ ve Karadeniz kıyılarından getirildiği aktarılan benzer bir örnek ile Samsun Müzesi'nde bulunan örneklerin¹⁰ de yine MÖ 5. yüzyıl sonları-4. yüzyıl başlarına verildikleri görülür. Dolayısıyla koleksiyonumuzda bulunan bu eseri, benzer örnekler ışığında MÖ 5. yüzyıl sonları ya da 4. yüzyıl başlarına tarihleyebiliriz.



Figür 2: Mende amphorası

³ Hadjidaki 1996, 561-562.

⁴ Hadjidaki 1996, 563-564; Papadopoulos ve Paspalas 1998, 161-165.

⁵ Lawall 1998, 17-21.

⁶ Amphoraların hacimleri www.amphoralex.org sitesinde yer alan amphora iç hacim hesaplama sistemi kullanılarak hesaplanmıştır. Bu konudaki yardımları ve destekleri nedeniyle Prof. Dr. Ahmet Kaan Şenol'a teşekkür ederiz.

⁷ Lawall 1998, 17.

⁸ Papadopoulos ve Paspalas, 1999, 165.

⁹ Çibuk 2019, 33, kat. no. 5.

¹⁰ Temur ve Yeniay 2021, 25, kat. no. 11.

Thasos Amphoraları (kat. no. 2-3; fig. 3a-b)

Tıpkı Mende Adası gibi Kuzeybatı Ege'de yer alan Thasos Adası, MÖ 5. yüzyıldan 2. yüzyıla kadar, özellikle de MÖ 4. yüzyıl boyunca antik dönemin en önemli şarap üretim merkezlerinden biri olarak tanınmıştır. Antik yazarlar tarafından hem kalitesine hem de çeşitliliğine sıklıkla vurgu yapılan şarap, Thasos Adası'nın en önemli üretim maddesidir. Bundan dolayı Thasosluların şarap üretim ve satışını kontrol altında tuttukları, bu konuda sıkı denetimler getirdikleri bilinmektedir¹¹.

Thasos Adası'nda büyük kapasiteli şarap üretimine ait ilk yazılı kanıtlar, MÖ 5. yüzyılın başlarına tarihlendirilmektedir. Ada'da gelişen üretim, sıkı bir kontrolü de beraberinde getirmiştir. Thasos'da gerçekleştirilen kazılarda çeyrek ve yarım amphoraların kapasitelerinin ölçülmesi için yapılmış oyuklardan oluşan standart şarap ölçekleri ve şarap kanununun kayıtlı olduğu bir yazıt da ele geçmiştir. Thasos amphoralarının Akdeniz'in birçok noktasına dağılmasında bu sistemli disiplinin payı büyüktür¹².

Bu gelişkin üretimden dolayı Thasos üretimi amphoralar MÖ 5. ve MÖ 3. yüzyıllar arasında Akdeniz ve tüm Ege kıyılarında görülmelerinin yanında özellikle Karadeniz kıyılarındaki kentlere de ihraç edilmişlerdir. Bu yüzden Thasos amphoralarının Karadeniz kıyılarında üretilen bazı yerli amphora tiplerine esin kaynağı oldukları düşünülür¹³.

Antik tüketim pazarlarında daha çok ince ve uzun formlu yapıları ile dikkati çeken Thasos amphoralarının gövdeden ağıza doğru dikine uzanan oldukça uzun kulpları ile tutamak görevine sahip uzun silindirik dipleri vardır. Ağız kenarları ise keskin ve köşelidir. Bu amphoraların 7.00-12.00 litrelik küçük kapasiteleri ile tüketim pazarlarında avantajlı duruma geçtikleri, üretimlerindeki artıştan kolaylıkla anlaşılabilir¹⁴. Koleksiyonumuzdaki Thasos üretimi oldukları anlaşılan 14892 ve 14901 envanter numaralı iki amphoranın da bu şekilde düşük kapasiteli oldukları görülür. Nitekim, 14892 envanter numaralı eserin kapasitesi 9,13 litre, 14901 envanter numaralı eserin kapasitesi ise 9,56 litre olarak hesaplanmıştır.

Troya Müzesi'nde yer alan ve birbirlerine oldukça benzeyen, adeta aynı ustanın elinden çıkmış gibi duran Thasos amphoralarının keskin köşeli ağız kenarları, ince-uzun merkeze doğru genişleyen gövdeleri ve uzun silindirik dipleri ile bu tipin genel form özelliklerini yansıttıklarını söyleyebiliriz. Ayrıca, hamur özelliklerinin bu tipin genel karakterine uygun olarak kırmızımsı sarı (5 YR 6/8) renkte olduğu ve iki amphorada da katkı maddesi olarak mika, kum ve kalker kullanıldığı görülür.

Bu tip Thasos amphoralarının MÖ 4. yüzyılın ilk çeyreğinden başlayarak form bakımından biraz daha inceliip uzayarak MÖ 4. yüzyılın üçüncü çeyreğine kadar üretildikleri kabul edilebilir. Hellenistik Dönem'e ait bir batıkta bulunan benzer amphoralar V. R. Grace tarafından MÖ 4. yüzyıl ortalarına¹⁵, Y. Garlan tarafından ise MÖ 4. yüzyılın ilk yarısına tarihlendirilmiştir¹⁶. Çok sayıdaki benzerini Anadolu'nun çeşitli yerlerine dağılmış olarak görebileceğimiz bu tip amphoralar içinde, koleksiyonumuzda yer alan eserlere oldukça yakın iki örneğin Bandırma Müzesi'nde bulunduğunu ve MÖ 5. yüzyılın ilk yarısı ile 4. yüzyılın üçüncü çeyreği arasına tarihlendiğini söyleyelim¹⁷. Ayrıca, benzer biçimdeki Thasos

¹¹ Cankardeş-Şenol 2006, 84.

¹² Şenol 2009, 114.

¹³ Doğer 1991, 112.

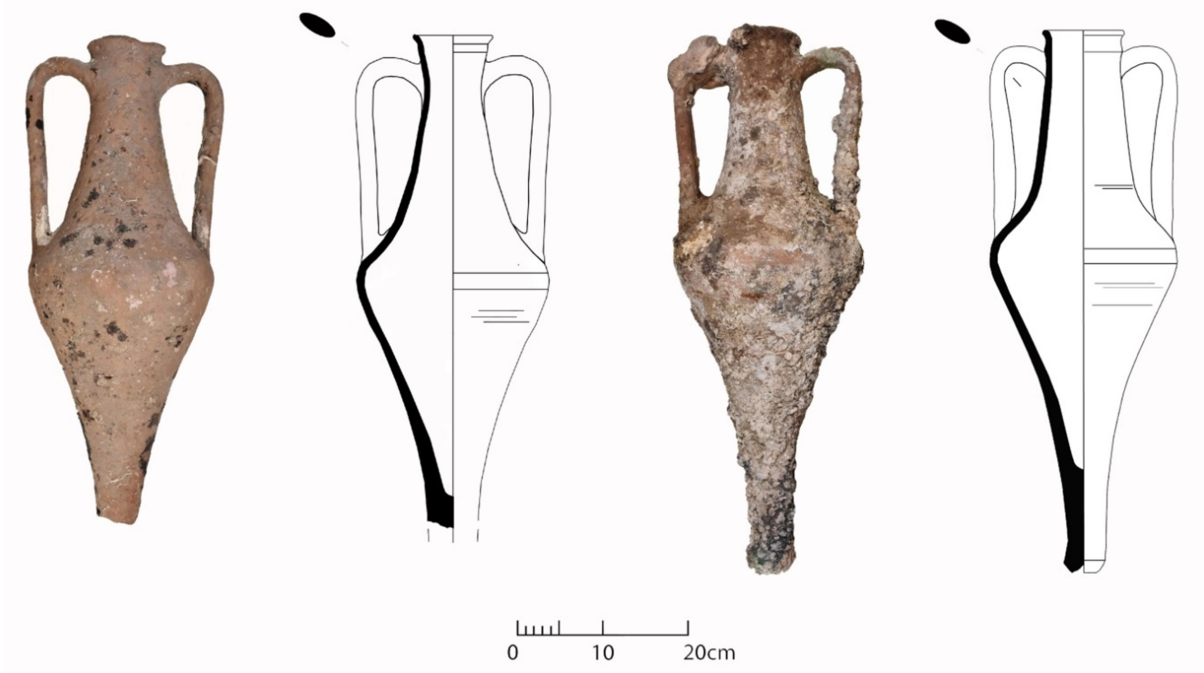
¹⁴ Doğer 1991, 111.

¹⁵ Grace 1986, 556, fig. 3, no. 11.

¹⁶ Garlan 1988, 12, fig. 10.

¹⁷ Atila 2005, 72-73, kat. no. 8-9.

amphoralarının bugün için Troya Müzesi'nin amphora koleksiyonunda en yüksek oranda temsil edilen tiplerden biri olduğunu da ifade edebiliriz. Nitekim, son yıllarda Troya Müzesi'nde yer alan amphoraları derleyerek, toplu bir şekilde ele alan ve Troas bölgesi ticaret faaliyetlerine katkılar sağlayan önemli bir çalışmada, müze envanterine kayıtlı amphoralar arasında, Thasos'un dahil olduğu Kuzeydoğu Yunanistan ve Makedonya kıyılarının üretim merkezlerini içine alan Kuzey-Kuzeybatı Ege üretimi amphoraların oldukça yoğun oldukları belirtilmiştir¹⁸. Troya Müzesi'ndeki bu amphoralardan özellikle biri, ele aldığımız örneklere benzer form özellikleri ile öne çıkar ve MÖ 4. yüzyılın ikinci çeyreğine tarihlenir¹⁹.



Figür 3: Thasos amphoraları

LR2 Amphoraları (kat. no. 4-5; fig. 4a-b)

LR2 olarak adlandırılan ve çoğunlukla dışa çekik, huni formu bir ağız kenarına sahip, geniş omuzlu ve küresel gövdeli amphoralar, Geç Antik Çağ-Erken Bizans Dönemi'nin en popüler kapları arasında olup, Britanya adalarından Karadeniz kıyılarına, Ege'den Doğu Akdeniz'e kadar çok geniş bir alana dağılmışlardır. Ancak, küresel formu ve oldukça büyük boyutlarda tasarlanan bu amphoraların, her ne kadar Britanya gibi uzak merkezlere kadar ulaşılar da buralarda kısıtlı sayıda ele geçtiklerinden dolayı, daha çok kısa mesafeli nakliyatlar için tasarlandığı kabul edilir²⁰.

Genellikle MS 4. yüzyıl ile MS 6. yüzyıl sonu-7. yüzyıl arasına tarihlenen, ancak Karadeniz'in kuzeyinde yapılan araştırmalarda prototiplerinin MS 1. ve 2. yüzyıl gibi oldukça erken diyebileceğimiz bir dönemde üretildikleri düşünülen²¹ LR2 amphoralarının dip kısmı yuvarlıktır ve oval kesitli kulplar, dikey olarak boyundan omuza doğru uzanırlar²². Üzerlerinde zaman zaman Yunanca yazıtlarla da karşılaşılabilen bu tipteki amphoralarda, gövdenin tamamının, ama özellikle de omuz kısmının dalgalı biçimde

¹⁸ Başdemir 2019, 56, tab. 2.10 ve 11.

¹⁹ Başdemir 2019, kat. no. ÇM.022.

²⁰ Peacock ve Williams 1986, 182-184; Şenol 2009, 149-152. Ayrıca bk. Pieri 2005, 86-89.

²¹ Opait 2004, 295-298.

²² Vroom 2019, 57.

yivlendirilmiş olduğu görülmektedir²³. Doğu Akdeniz ve Kuzey Afrika'daki merkezlerde yoğun olarak ele geçtiği görülen LR2 amphoralarının, özellikle Ege'de bulunan merkezlerde MS 4.-7. yüzyıllara tarihlendirilen tabakalarda sayıca üstün oldukları dikkati çekmektedir.

Doğu Akdeniz'de, farklı atölyelerde üretildiği bilinen LR2 amphoraları, D. Pieri tarafından üç grup altında incelenmiş ve farklı zaman aralıklarına tarihlendirilmişlerdir. Buna göre LR2 A grubu MS 5. yüzyılın ortası-6. yüzyılın ortasına, LR2 B grubu, MS 6. yüzyılın ikinci yarısı-7. yüzyıl arasına ve LR2 C grubu ise MS 7. yüzyılın başı-9. yüzyıl arasına verilir²⁴. Ağırlıklı olarak Anadolu'nun güneyinde, Kıbrıs ve Doğu Akdeniz kıyılarında üretildiği düşünülen bu formun çok sayıdaki benzeri Kıbrıs Paphos'ta ele geçmiştir²⁵. Ancak son zamanlarda yapılan kil analizleri sonrası bu amphoraların Kuzey Ege civarı ve Halikarnassos Yarımadası'nda üretildikleri düşünülür²⁶.



Figür 4: LR2 amphoraları

²³ Vroom 2019, 57, fig. 12.1-12.2.

²⁴ Pieri 1998, 100; Pieri 2005, 85-93, fig. 45.

²⁵ Şenol 2009, 250.

²⁶ Pieri 2005, 90.

Bu çalışmada ele aldığımız ve koleksiyonumuza 14894 ve 14896 envanter numarası ile kaydedilen iki farklı LR2 amphorasının da gerek hamur yapısı ve gerekse form özellikleri ile bu tipin C grubunda değerlendirilebilecekleri, 14894 envanter numaralı eserin 32,21 litre, 14896 envanter numaralı eserin ise 31,73 litre kapasitesinde oldukları anlaşılmıştır.

Bu amphoraların birçok benzeri Saraçhane kazılarında, MS 6. yüzyılın başları ile 7. yüzyılın ortalarına tarihlenen tabakalarda ele geçmiştir²⁷. Yine bu tipin bugün için Marmaris Müzesi'nde yer alan çok güzel bir temsilcisi MS 7. yüzyıla tarihlendirilmiştir²⁸. Marmara Denizi'nin doğu kıyılarında, antik Helenapolis/Karamürsel açıklarında ortaya çıkarılan ve bugün için Kocaeli Arkeoloji Müzesi'nde yer alan sağlam bir LR2 amphorasının da MS 7. yüzyılın ilk çeyreğine tarihlendirildiğini belirtelim²⁹. Troas kıyıları ve yakın çevresinden geldikleri bilinen, Troya Müzesi envanterine kayıtlı çok sayıdaki sağlam ve tam form veren LR2 amphorasının ise MS 2. yüzyılın ikinci yarısından MS 9. yüzyıl arasındaki oldukça geniş bir zaman aralığında değerlendirildikleri görülür³⁰. Bununla birlikte, bölge kıyılarındaki kazı ve araştırmalarda da LR2 amphoralarına ait çok sayıda veri tespit edilmiş olup, Troya'da³¹ ve Lampsakos kırsalında³² bu tipe ait örnekler benzer tarih aralığına verilirler. Yine Troas'ın kuzey kıyılarındaki Parion Yamaç Hamamı kazılarında ele geçen LR2 amphoralarının C grubuna ait örnekler, MS 6. yüzyıla tarihlendirilmiştir³³.

LR7/AE7 Amphorası (kat. no. 6; fig. 5)

MS 4. yüzyıldan başlayarak 7. yüzyıla kadar yoğun biçimde üretilen ve bu dönemde Akdeniz seramik pazarında oldukça etkin olduğu anlaşılan AE7 amphoralarıyla Mısır'da üretilen şarabın, deniz aşırı nakliyeler sonrası uzak bölgelere taşındığı düşünülmektedir³⁴. Nitekim bu tipteki amphoraların Doğu Akdeniz'deki merkezler başta olmak üzere, Kartaca ve İtalya'daki bazı merkezlerde de ele geçmiş olması, bunların oldukça geniş bir yayılıma sahip olduğunu göstermektedir³⁵. LR7 ya da AE7 olarak adlandırılan bu formlar, ucu yuvarlaklaştırılmış dışa çekik ağız kenarına, dar ve uzun bir boyuna, kalın-kısa dikey kulplara ve içi dolu sivri bir kaideyle son bulan, kalın yivlerle kaplı bir dış yüzeye sahiptir. Bu ince uzun, az kapasiteli formların Orta Mısır'da birçok atölyede ve uzun süre üretilmeleri sonucu alt gruplarındaki çeşitlilik dikkat çekici boyutlara ulaşmıştır³⁶.

Kalın cidara sahip olan LR7/AE7 amphoralarının kil yapısı ve renkleri, Nil siltinden üretildikleri için oldukça karakteristiktir. Şarap ticaretinde kullanıldıkları bilinen AE7 amphoralarının çeşitli atölyelerde farklı versiyonlarının üretildiği izlenmektedir. Oldukça küçük kapasiteli bu amphoraların Mısır içi şarap ticaretinin yanında, Batı Akdeniz'in uzak noktalarına ve Britanya'ya kadar uzanan geniş pazarlarda alıcı bulması, Mısır dış ticaretinin MS 6. yüzyılda geniş boyutta bir üretimi desteklediğini göstermektedir. Bu amphoraların geç örnekleri, Mısır'ın güneyinde bulunan atölyelerde MS 9. yüzyıla kadar üretilmiştir³⁷.

Koleksiyonumuzda 14893 envanter numarası ile kayıtlı olan ve bu tipte değerlendirdiğimiz amphoranın, kırmızımsı sarı renk (7.5 YR 7/6), sert dokulu, az miktarda

²⁷ Hayes 1992, 66, fig. 8, 10, 11.

²⁸ Şenol 2003, 96-99, kat. no. 34.

²⁹ Çibuk 2019, 63, kat. no. 32.

³⁰ Başdemir 2019, kat. no. ÇM046-ÇM054; ayrıca bk. 57, tab. 2.11.

³¹ Heath ve Tekkök 2006-2009, kat. no. 29-30.

³² Koçyiğit ve Esirgemez 2016, 464, fig. 14.

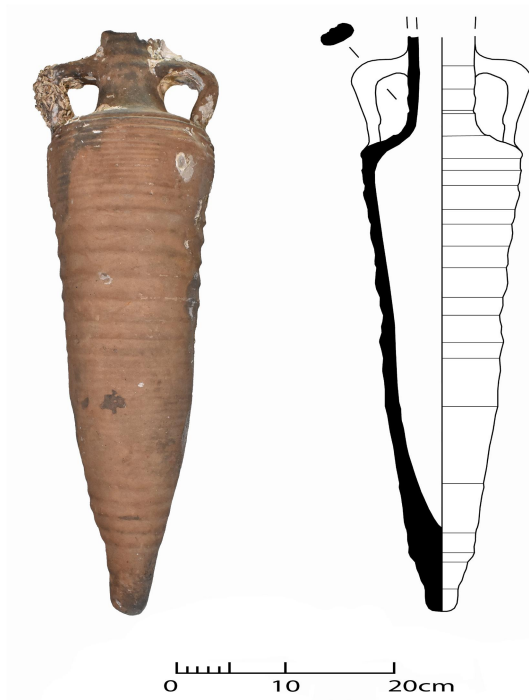
³³ Akkaş 2020, 198, kat. no. 36, fig. 11.

³⁴ Peacock ve Williams 1986, 204.

³⁵ Şenol 2000, 259-260; Tomber ve Williams 2000, 45-46; Şenol 2009, 172.

³⁶ Şenol 2009, 171-172.

³⁷ Şenol 2009, 172.



Figür 5: LR7/AE7 (Mısır) amphorası

oldukça yakın bir örnek, bugün Bandırma Müzesi'nde korunmakta olup, MS 4. yüzyıl sonu-6. yüzyıl aralığına verilmiştir⁴².

Mısır'a özgü olan LR7/AE7 amphoralarından bir örneğin Hellespontus olarak bilinen, Anadolu'nun kuzeybatı kıyılarından açığa çıkarılarak Troya Müzesi envanterinde kayda alınmış olması, bölgeler arası ticari ilişkiler açısından oldukça önemli bir durumdur. Bu eser Mısır ile Hellespontus'un Geç Antik Çağ-Erken Bizans Dönemi'nde doğrudan ya da dolaylı yoldan ilişkisinin ve iki ayrı bölgenin kentleri arasındaki ticaret ağının günümüze ulaşabilmiş önemli bir kanıtı durumundadır.

Günşenin Tip I (kat. no. 7, 8, 9; fig. 6a, b, c)

Bizans Dönemi'nde Marmara Denizi'nin (Propontis) kuzeybatı kıyılarında büyük ve güçlü bir manastır merkezi olan Ganos, bereketli ve sulak toprakları ile bağcılık faaliyetlerinde öne çıkan bir bölgedeydi. Burada manastırlar gelirlerinin önemli bir bölümünü şarap üretiminden elde ediyor, bölgenin bağcılığa elverişli ikliminin yanında, kıyıya olan yakınlığı da üretimin nakliyesi için kolaylık sağlıyordu. Ayrıca, kıyı şeridindeki derin kil yatakları, burada elde edilen şarabın nakliyesi için gereken ham maddenin üreticiler tarafından doğrudan elde edilmesi kolaylığını da sağlamaktaydı. Bununla birlikte, yazılı kaynaklardan Ganos'daki manastırların kendi gemilerine sahip oldukları ve çevredeki köylüler arasında gemi yapımını bilen nitelikli ustaların olduğu da anlaşılmaktadır⁴³.

Ganos ve çevresindeki manastırlara ait şarabın nakliyesi için üretilen ve Bizans Dönemi deniz ticaretinin en önemli kanıtları olarak bilinen amphoralar ise bölgedeki kil

kum-kireç katkılı bir hamura ve üzerinde geniş yivler bulunan, dar ve uzun boyunlu bir forma sahip olduğu görülür. Omuzdan kaideye doğru sürekli daralan ve geniş yivlerle kaplı gövdenin hemen üzerinde, boynun alt kısmından çıkarak omuzla birleşen kısa kulplar yer alır. Ayrıca, 14893 envanter numaralı bu amphoranın kapasitesi, genel karakterine uygun olarak 4,3 litre olarak ölçülmüştür.

Bu amphoralar, Mısır Kellia'da MS 4. yüzyıl ile 7. yüzyıl arasına³⁸, İskenderiye'de MS 6. yüzyılın sonu ile 7. yüzyılın başlarına³⁹, Arles ve Marsilya'da ise MS 5. yüzyıl ile 7. yüzyıl arasına⁴⁰ tarihlendirilmişlerdir. Havuç biçimli ve sivri dipli, Mısır kökenli bu amphora örneklerinin Karadeniz kıyılarında da yoğun olarak ele geçen formlardan biri olduğunu ve bunların da genellikle MS 4.-5. yüzyıllara tarihlendiklerini belirtelim⁴¹. Ancak, koleksiyonumuzda yer alan ve burada değerlendirdiğimiz Mısır kökenli amphoraya

³⁸ Peacock ve Williams 1986, 204, fig. 122b.

³⁹ Şenol 2000, kat. no. 134-138, 224.

⁴⁰ Pieri 1998, 104.

⁴¹ Opait 2004, 297; Opait *et al.* 2019, 81.

⁴² Atila 2005, 74-75, kat. no. 12.

⁴³ Günşenin 2016, 402.

yatakları ile doğrudan ilişkili olarak, Marmara Denizi'nin kuzey kıyılarında yer alan Gaziköy (Ganos) ve Hoşköy (Hora) civarındaki atölyelerde üretilmişlerdir⁴⁴. Ganos'ta üretilen şarabın kalitesinden ötürü üretildikleri dönemde oldukça popüler olan ve geniş bir coğrafyaya dağılan bu eserler, ilk defa Nergis Günsenin tarafından detaylıca çalışılarak, tiplere ayrılmış ve her tipin kronolojik gelişimleri belirlenmiştir⁴⁵.

Buna göre; koleksiyonumuza 14897, 14898 ve 14899 numara ile kayıtlı üç amphoranın tipolojik özellikleri göz önüne alındığında, N. Günsenin tarafından belirlenen ve Günsenin Tip I olarak adlandırılan gruba dahil edilebilecekleri anlaşılır. Kronolojik olarak MS 10. ve 11. yüzyıllara tarihlenen bu gruptaki amphoraların yuvarlak gövdeli, kısa geniş boyunlu ve düz ağız kenarlı olduklarını söyleyebiliriz. Ağız kenarına ve geniş omuzlara yerleştirilmiş olan kısa ve dik kulplar karakteristiktir. Kalın cidarlı gövdenin alt kısmı yuvarlatılmış dibe doğru daralır. Zaman zaman kulp ve omuzlarda damgalara rastlanan, gövdenin ise sık yivli ve sağlam görünümlü olduğu bu kaplarda, hamur yapısının turuncu-kırmızı ya da kahverenginin tonlarında, oldukça yumuşak yapıda, bol katkılı olduğu görülür⁴⁶. Üretim atölyelerinin ise sadece Ganos ve çevresi değil, Tekirdağ'dan Gelibolu'ya kadar uzanan kıyı şeridinde, hatta Marmara Adası'na dek yayıldığı söylenebilir⁴⁷. Son yıllarda gerçekleştirilen yüzey araştırmaları sonucunda, Marmara Adası'nın kuzeyinde yer alan saraylar ve güneyindeki Topağaç'ta, Ganos amphoraları üreten bazı fırınlar saptanmış olup, adada kil yataklarının olmayışı göz önüne alındığında, kilin buralara Ganos'tan taşındığı fikri akla yatkın gelmiştir⁴⁸.

Yükseklikleri 30-50 cm, gövde çapları ise 25-40 cm arasında değişen, düşük kapasiteli bu amphoraların Doğu Akdeniz kıyılarında Karadeniz'in kuzeyine kadar oldukça geniş bir alana yayılmış oldukları bilinir. Özellikle Karadeniz'in batısında bulunan merkezlerde yapılan kazı ve sualtı yüzey araştırmaları, bu amphoraların Tuna Irmağı'nın kıyısında bulunan yerleşimlerde daha yoğun olarak kullanıldıklarını göstermektedir⁴⁹.

Koleksiyonumuzdaki Ganos üretimi Günsenin Tip I amphoraları, açık kahverengi ile soluk kahverengi arasında değişen bir kil rengine sahiptir. Katkı maddesi olarak bol miktarda kalker ve taşçık kullanılmıştır. Form özellikleri bakımından ise bu grubun karakteristiğine uygun olarak yuvarlak gövdeli, kısa geniş boyunlu ve düz ağız kenarlı oldukları, bu ağız kenarı ile geniş omuzlar arasına yerleştirilmiş olan kısa ve dik kulplarının bulunduğu görülür. Yüzeyleri tamamen deniz kabukları ve yumuşakçalardan oluşan bir tabaka ile kaplanmış olmasına rağmen, her üç amphoranın da gövdeleri üzerindeki sık ve kalın yivler seçilebilmektedir. Genellikle düşük kapasiteli olan bu tipin örneklerine benzer biçimde, 14897 envanter numaralı amphoranın kapasitesi 10,52 litre, 14898 envanter numaralı amphoranın kapasitesi 6,12 litre ve 14899 envanter numaralı eserin kapasitesi ise 10,46 litre olarak ölçülmüştür.

Benzer özelliklere sahip Günsenin Tip I amphoraları Marmaris Müzesi'nde MS 10. yüzyıl sonu-12. yüzyıl başlarına⁵⁰, Kocaeli Müzesi'nde MS 9.-11. yüzyıllar arasına⁵¹ tarihlendirilmişlerdir. Yine benzer tipteki amphoraların Saraçhane'de MS 10. ve 11. yüzyıllara⁵², Kadıkalesi-Anaia'da MS 10. yüzyıl ile 13. yüzyıllar arasına⁵³, Serçe Limanı

⁴⁴ Günsenin 1990, 47-53; Günsenin 1993, 193-198.

⁴⁵ Günsenin 1989.

⁴⁶ Vroom 2019, 97.

⁴⁷ Şenol 2009, 162; Vroom 2019, 97.

⁴⁸ Günsenin 2016, 401-402.

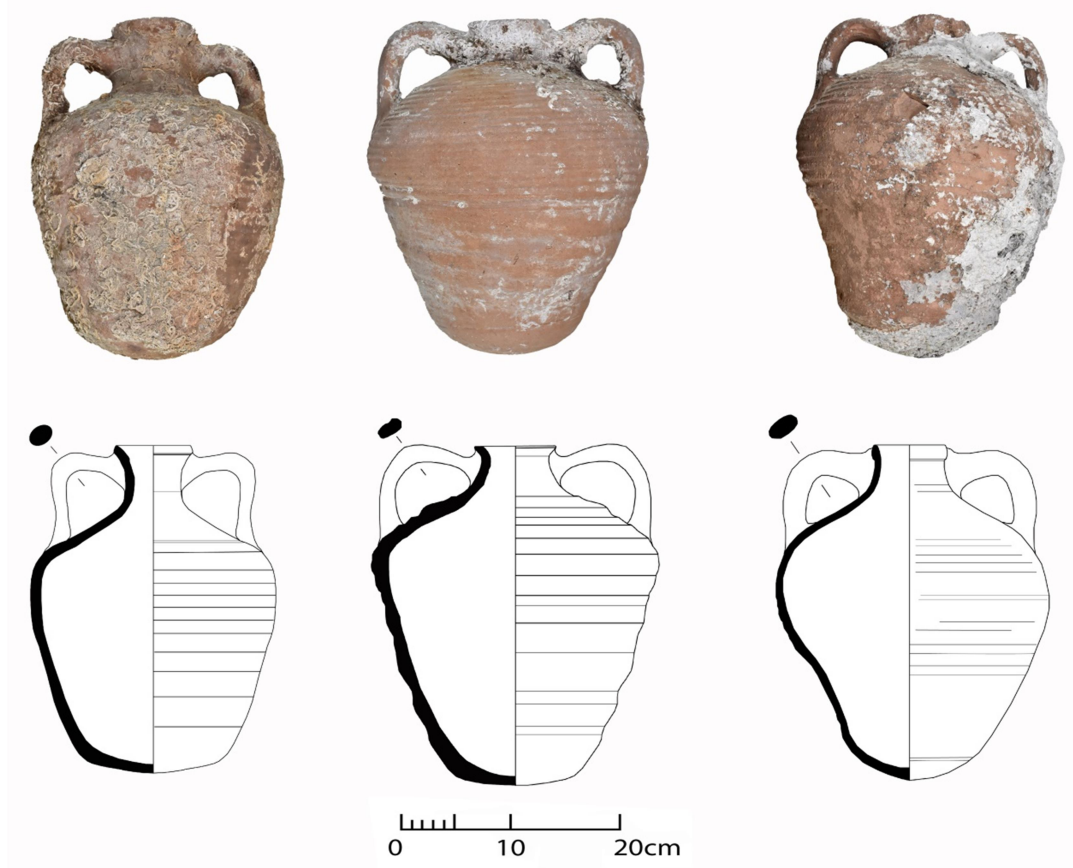
⁴⁹ Günsenin 1999, 19, fig. 3.

⁵⁰ Şenol 2003, kat. no. 45.

⁵¹ Çibuk 2019, 73, kat. no. 44-45.

⁵² Hayes 1992, fig. 24.1.

batıdaysa MS 11. yüzyıla⁵⁴ tarihlendirildiklerini görürüz. Bu tipin Troya Müzesi'nde bulunan daha önceki örnekleri MS 9. yüzyıl ile 11. yüzyıllar arasında verilir⁵⁵. Ayrıca çeşitli kazı ve yüzey araştırmaları sonrası Hellespontus kıyılarında, başta Gelibolu/Gallipolis olmak üzere⁵⁶, Eceabat/Maydos⁵⁷, Kepez⁵⁸, Sestos, Kabatepe ve Kilitbahir gibi Gelibolu Yarımadası'nın çeşitli yerlerinde⁵⁹ bu tipin örnekleri tespit edilmiştir.



Figür 6: Günsenin Tip I amphoraları

Günsenin Tip IV (kat. no. 10; fig. 7)

Ganos üretimi olarak kabul edilen ve koleksiyonumuzdaki amphoralar arasında yer alan bir diğer amphora tipi de Günsenin Tip IV olarak tanımlanan amphoralarlardır. Bu tip amphoralar ilk olarak MS 11. ve 12. yüzyılda üretilmeye başlamış, MS 12. yüzyılın sonları ile 13. yüzyılda yoğun olarak üretilmişlerdir⁶⁰. Bu tipin amphoraları dış bükey omuzlu, büyük hacimli ve geniş, konik gövdeleri ile karakteristiklerdir. Kısa, dar boyunlu ve yuvarlak, içe çekik dudak kenarlı olup, boyunun ortasından başlayarak yukarıya doğru hafifçe kıvrılan ve ağızla birleşen oval kesitli kalın kulplara sahiptirler. Genellikle 42-70 cm yüksekliğinde ve 33-66 cm çapındaki yivli küresel gövdelerinin, alta doğru daralarak yuvarlak bir kaide oluşturduğu görülür⁶¹.

⁵³ Mimaroglu 2011, 73.

⁵⁴ Bass 1986, 247-257.

⁵⁵ Başdemir 2019, kat. no. ÇM. 093-143.

⁵⁶ Türker 2005, 95-98, çiz. 4.

⁵⁷ Türker 2006, 616; Koçyiğit 2019, 709, fig. 8.

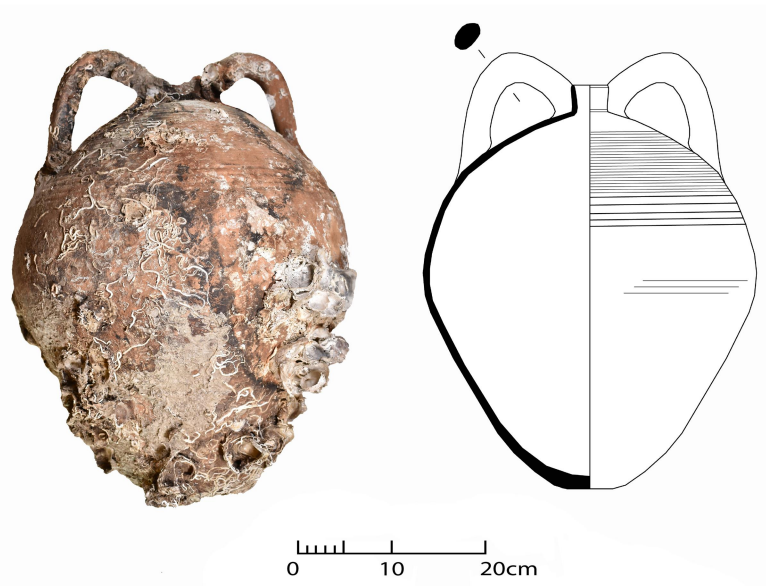
⁵⁸ Türker 2014, 72, dn. 15.

⁵⁹ Türker 2009, 54, 58, fig. 43; Türker 2010, 320.

⁶⁰ van Doorninck 1989, 253.

⁶¹ Vroom 2019, 101-103, fig. 16.2-3.

Koleksiyonumuzda yer alan ve ağız kısmındaki küçük bir kırık dışında tam form veren 14895 envanter numaralı amphora, gerek form gerekse hamur özellikleri bakımından bu tipin karakterine uygun özelliklere sahiptir. Büyük hacimli ve geniş, konik biçimli gövdesinin omuz kısmında yer alan ince yivler ise bu tipteki amphoraların bir diğer önemli özelliği olarak bilinir. Bu amphoranın kapasitesi 29,26 litre olarak ölçülmüştür.



Figür 7: Günsenin Tip IV amphorası

Bununla birlikte, bu tipin bilinen en iyi örnekleri ise MS 13. yüzyıla tarihlenen Çamaltı I Burnu batığında⁶² tespit edilmiştir. Yine, İstanbul Saraçhane kazılarındaki stratigrafik tabakalarda da bu tipe ait çok sayıda amphora ele geçmiş olup, bunlar MS 12. ve 13. yüzyıla tarihlenirler⁶³. Bandırma Müzesi'nde yer alan oldukça iyi durumdaki iki örnek, benzerleri ile yapılan değerlendirmeler sonrası MS 12. ve 13. yüzyıllara tarihlenir⁶⁴. Hellespontus kıyılarında da başta Kepez ve Eceabat/Maydos olmak üzere, boğaz kıyısındaki önemli bazı yerleşim yerlerinde bu tipe ait örneklerin, MS 12.-13. yüzyıllara tarihlendikleri görülür⁶⁵. Çanakkale Troya Müzesi envanterine kayıtlı Ganos amphoraları arasında da bu tipin örneklerinin bulunduğunu söyleyebiliriz⁶⁶. Az sayıda olsa da bu örnekler de diğerleri gibi MS 12.-13. yüzyıllara tarihlenirler⁶⁷.

Sonuç

Koleksiyoner Mehmet Uzuner tarafından Troya Müzesi'ne hibe edilen ve bu çalışmaya konu edilen amphoraların tarihsel ve köken farklılıkları, bu eserlerin birkaç farklı batıktan ya da noktadan müzeye kazandırıldığı görüşünü desteklemektedir. Buna göre, toplam on amphoranın üçü Klasik ve Hellenistik diyebileceğimiz oldukça erken bir döneme tarihlenirken, diğer yedisi Geç Antik-Erken Bizans ve Geç Bizans Dönemi'ne aittirler.

Buna göre, koleksiyonumuzdaki amphoralardan kronolojik olarak en erkeni Mende kökenli olup, MÖ 5. yüzyılın sonu ya da 4. yüzyılın başlarına (kat. no. 1), ikisi de Thasos kökenli olup MÖ 4. yüzyıl sonu ile 3. yüzyıl arasındaki bir zaman dilimine tarihlenirler (kat. no. 2-3). Diğer yedi amphoranın ise üçü MS 7. yüzyıl başları ya da ilk çeyreği diyebileceğimiz bir zamana tarihlenen Erken Bizans Dönemi amphoralarıdır (kat. no. 4-6). Bu Erken Bizans amphoralarından ikisi, dönemin en sık karşılaşılan tiplerinden ve Doğu Akdeniz kökenli olan LR2 grubuna, biri de Mısır kökenli olup LR7/AE7 grubuna aittir (kat. no. 6). Geri kalan amphoralar ise Ganos kökenli olup, üçü MS 9. yüzyıla tarihlenen Günsenin

⁶² Günsenin 2001, 118.

⁶³ Hayes 1992, fig. 24,12.

⁶⁴ Atila 2005, 75, kat. no. 13-14.

⁶⁵ Türker 2006, 616; Türker 2014, 72, kat. no. 5-6; Koçyiğit 2019, 708-709, fig. 8.

⁶⁶ Başdemir 2019, 46 vd. tab. 2.8.

⁶⁷ Başdemir 2019, kat. no. ÇM. 153-154.

Tip I amphorası (kat. no. 7-9), biri de MS 12.-13. yüzyıllara ait bir Geç Bizans Dönemi, Günsenin Tip IV amphorasıdır (kat. no. 10).

Amphoraların MÖ 4. yüzyıldan başlayarak MS 12. ve 13. yüzyıla kadar uzanan geniş bir zaman dilimi içerisinde farklı batıklardan ele geçmiş olması, Hellespontus'taki batık potansiyelini ortaya koyan önemli verilerden biri olarak kabul edilebilir. Fakat bu amphoraların münferit buluntular oldukları göz önüne alındığında, tesadüf eseri denize düşmüş olabilecekleri ya da başka bir yerden buraya taşınmış olabilecekleri de akılda tutulmalıdır. Dolayısıyla, eserlerin tıpkı günümüzde olduğu gibi, Antik Çağ'da ve Bizans Dönemi boyunca da önemli bir deniz ticaret rotası olan ve Ege ile Karadeniz'i birbirine bağlayan bu doğal su yolunu kullanan gemilere ait olabilecekleri ihtimali bulunmaktadır.

Fakat ele geçen eserleri bölge ile doğrudan ilişkilendirerek mevcut bazı varsayımlarda bulunabiliriz. Nitekim böyle bir durumda söylenecek ilk şey, amphoralar arasındaki tarihsel ve köken farklılıklarının, Hellespontus'un bölgeler arası ilişkilerde oynadığı ticari role vurgu yaptığıdır. Hellespontus kıyılarında ele geçen bu amphoralar, biraz önce de bahsettiğimiz gibi boğazı transit olarak kullanan kargo gemilerine ait olabilecekleri gibi, boğaz kıyısındaki liman kentlerini durak olarak kullanan ve burada mal alışverişi yapan kargo gemilerine de ait olabilirler. Nitekim Sestos, Abydos, Madytos, Lampsakos ve Gallipolis gibi önemli liman kentleri başta olmak üzere, boğaz kıyısında küçük bir limana veya uygun bir koya sahip irili ufaklı çok sayıda yerleşim yeri, deniz aşırı ticarete kullanılan gemiler için bir durak ve ürünler için de bir aktarma noktası olarak kullanılmış olmalıdır. Dolayısıyla, söz konusu amphoraların bölge yerleşimlerindeki üretim-tüketim ve alım-satım gibi ticari faaliyetlerle doğrudan ilişkili olma ihtimalleri bulunmaktadır. Örneğin, Mende ve Thasos adalarına ait, Kuzey Ege kökenli ticari amphoraların Hellespontus kıyılarındaki bir batıktan çıkarılarak, Troya Müzesi envanterinde kayda alınmış olması, bölgenin Klasik ve Hellenistik dönemlerindeki ticari ilişkileri için önemli bir veri kaynağıdır. Benzer şekilde, Erken Bizans Dönemi'nde Akdeniz kültür coğrafyası için önemli bir tarımsal üretim ve pazar merkezi olan Mısır'a özgü LR7/AE7 amphoralarından bir örneğin boğaz kıyılarında açığa çıkarılması, Erken Bizans Dönemi için Hellespontus ve çevresinin bölgeler arası ticari ilişkileri hakkında fikir veren önemli bir örnektir.

Dolayısıyla, bu amphoralar Hellespontus kıyıları özelinde, Troas bölgesi ve Thrakia Chersonessosu'nun (Gelibolu Yarımadası) Hellenistik ve Bizans Dönemi ticaret tarihine katkı sunacak nitelikte eserlerdir. Bunlar, bölgede yer alan kentlere deniz yolu ile ulaşan ürünlerin çıkış noktalarını ve üretim merkezlerini göstermesi açısından önem taşımaktadırlar. Ayrıca, bu amphoralarda taşınan ürünlerin Hellespontus kıyılarındaki liman kentleri ile birlikte kıyıda uzakta, iç kesimlerde yer alan kentlere de sevk edilmiş olma ihtimallerini de göz önünde bulundurmalıyız. Zira son yıllarda yapılan yüzey araştırmalarında elde edilen veriler ışığında, sadece boğaz kıyısındaki önemli liman kentleri ve pazarlar değil, aynı zamanda doğal vadilerle ulaşımın sağlandığı iç kısımdaki yerleşim yerleri ve kırsal bölgelerde de bu tür amphora parçaları tespit edilmiş ve bu amphoralar ile nakliyesi yapılan türden tarımsal ürünlerin üretilip-tüketildiği net olarak ortaya konmuştur.

Bununla birlikte, tip ve hacim özellikleri gibi benzer örneklerden yola çıkarak, makaleye konu edilen amphoraların şarap taşımada kullanıldıkları açıktır. Özellikle bölge dışından önemli şarap üretim merkezlerine ait amphoraların tespiti, Hellespontus kıyıları ve çevresi için şarabın önemli bir ithalat ürünü olduğunu gösterir. Ancak, bu farklı kökenlere ait amphoralar ile sadece ithal ürünlerin taşınmadığı, Hellespontus ve çevresinde üretilen şarabın da bu amphoralar ile başka noktalara nakliye edildiklerini kabul etmeliyiz. Nitekim şarap, amphoraların ele geçtiği Hellespontus ve çevresinde, Antik Çağ'dan bu yana sıklıkla

üretimi yapılan ve uzak bölgelere ihraç edilen önemli bir tarımsal ürün olarak bilinir. Pek çok antik kaynak Hellespontus kıyılarında ve Troas bölgesinde yetişen ürünlerin başında asma meyvesinin geldiğini belirtir (Strab. 13.1.12; Thuk. I. 138).

MÖ 3. binyıldan bu yana bağcılık faaliyetlerinin yapıldığı Hellespontus kıyıları ile birlikte özellikle de antik dönemde Parion ve Lampsakos'un yörede öne çıktığı, günümüzde dahi bu bölgelerde bağcılığın önemli bir ekonomik faaliyet olduğu görülür. Bunun dışında, numismatik verilere göre Troas ve Thracia Chersonessosu'nda yaklaşık 20 ayrı kentte veya yakın çevresinde bağcılık yapıldığı söylenebilir. Zira Hellespontus'un girişinde yer alan Lampsakos, Parion ve Priapos gibi bazı kentlerin sikkeleri üzerinde üzüm salkımı, Hellespontus kıyılarında yer alan Abydos, Madytos, Sestos ve Khersonessos gibi kentlerin sikkeleri üzerinde ise amphora ve içki kaplarının betimlenmesi, boğaz kıyılarında ve çevresinde bağcılığın önemli bir uğraş olduğunu gösterir⁶⁸.

Tüm bunlardan Hellespontus'un sadece ticari ve askeri değil, aynı zamanda Trakya ve Anadolu kıyılarındaki tarımsal üretime yönelik ekonomik kaynaklarıyla da hayli önemli olduğu anlaşılır. Bölgenin bu üretim potansiyelini uzun süre koruduğu, tıpkı antik dönemde olduğu gibi, Bizans Dönemi'nde de tarımsal üretime yönelik kaynakların başında şarap üretimi ve bağcılık faaliyetlerinin geldiği anlaşılır. Öyle ki, başkentteki büyük bazı manastırların dahi bu bölgede elde edilen şarapların bir kısmının sahipleri olması, bunun açık bir göstergesidir⁶⁹. Bu dönemde, Hellespontus'a oldukça yakın konumda, boğazın hemen çıkışında yer alan Kuzeybatı Marmara kıyılarındaki Ganos'un şarap üretimi konusunda lider pozisyonda olduğu ve çevresi ile birlikte adeta bir tekel durumuna geldiği göz önüne alındığında, bağcılık faaliyetlerinin bölgede gelişmiş bir ekonomi oluşturması gayet makul kabul edilebilir. Son yıllarda bölgede Bizans Dönemi boyunca faaliyette buldukları anlaşılan önemli bazı şarap üretim işliklerinin ve üretime yönelik arkeolojik verilerin tespiti, Hellespontus kıyıları için bu uğraşın kayda değer bir gelir kaynağı olduğunu kesin olarak ortaya koymuştur. Zira bu işlikler, gerek konumları ve gerekse boyutları bakımından sıradan işliklerden farklı olarak, ticari amaçlarla kurulmuş ve oldukça gelişkin donanımlara sahip olan yapılardır⁷⁰.

Son olarak, bu çalışmada ele alınan ve kökenleri belirlenerek, tarihlendirme önerileri sunulan amphoraların literatüre kazandırılmalarının, bölge arkeolojisi için ileride yapılacak benzer çalışmalara bir katkı sunacağı kanaatindeyiz. İlerleyen yıllarda gerek sistemli olarak sürdürülen bilimsel kazılarda gerekse yüzey araştırmalarında elde edilen verilerin bu konudaki bilgilerimizi arttırarak pekiştireceği kesindir.

⁶⁸ Körpe 2011, 119.

⁶⁹ Koçyiğit 2017, 223-224.

⁷⁰ Koçyiğit ve Esirgemez 2016, 451-477; Koçyiğit 2017, 223-233.

Katalog

Katalog No: 1, fig. 2

Envanter No: 14900

Tip: Mende amphorası

Ölçüleri: Y.: 72,3 cm, A.Ç.: 11,6 cm, K.Ç.: 9,8 cm.

Tanım: Bant formunda, dışa hafif çekik kalın ağız kenarı. Geniş, küresel bir gövde, silindirik bir boyun ve omuz üzerine oturan baston biçimli kulplara sahiptir.

Hamur: Koyu kahverengi (7.5 YR 5/8); sert dokulu, ince kum ve kalker katkılı.

Tarihi: MÖ 5. yüzyılın sonu-4. yüzyılın başları

Katalog No: 2, fig. 3a

Envanter No: 14892

Tip: Thasos amphorası

Ölçüleri: Y.: 60,4 cm, A.Ç.: 9,6 cm.

Tanım: Dışa çekik üçgen formunda ağız kenarı. Omza doğru genişleyen uzun, silindirik boyun. Boynun üst kısmından başlayan baston formunda, uzun kulplar. Omuzdan gövdeye sert geçiş. Düz cidarlı, "V" harfi şeklinde gövde. Kaide, dip kısmından kırıktır.

Hamur: Kırmızımsı sarı renk (5 YR 6/8); sert dokulu, yoğun taşçık, kum, kalker ve bol mika katkılı.

Tarihi: MÖ 3. yüzyıl

Katalog No: 3, fig. 3b

Envanter No: 14901

Tip: Thasos amphorası

Ölçüleri: Y.: 66 cm, A.Ç.: 9,6 cm, K.Ç.: 2,4 cm.

Tanım: Dışa çekik üçgen formunda ağız kenarı. Omza doğru genişleyen uzun, silindirik boyun. Boynun üst kısmından başlayan baston formunda, uzun kulplar. Omuzdan gövdeye sert geçiş. Düz cidarlı, "V" harfi şeklinde gövde. Bir tutamak vazifesi gören alçak oyuklu dip-kaide.

Hamur: Kırmızımsı sarı renk (5 YR 6/8); sert dokulu, yoğun taşçık, kum, kalker ve bol mika katkılı.

Tarihi: MÖ 3. yüzyıl

Katalog No: 4, fig. 4a

Envanter No: 14894

Tip: LR2 amphorası

Ölçüleri: Y.: 60 cm, A.Ç.: 9 cm.

Tanım: Ucu yuvarlaklaştırılmış huni formulu dışa çekik ağız kenarına, konik bir boyna, boynun üst bölümüyle omuz arasında oval kesitli kulplara, içi dolu küçük bir çıkıntıyla belirlenen kaideye ovoidal gövdeye sahiptir. Gövdenin üst bölümü ince yivlerle kaplıdır.

Hamur: Kırmızımsı kahverengi (2.5 YR 5/4); orta sert dokuda, az sayıda kuvars ve taşçık ile bol miktarda ince kum ve mika katkılı.

Tarihi: MS 7. yüzyılın ilk çeyreği

Katalog No: 5, fig. 4b

Envanter No: 14896

Tip: LR2 amphorası

Ölçüleri: Y.: 60,4 cm, A.Ç.: 9,2 cm.

Tanım: Ucu yuvarlaklaştırılmış huni formulu dışa çekik ağız kenarına, konik bir boyna, boynun üst bölümüyle omuz arasında oval kesitli kulplara, içi dolu küçük bir çıkıntıyla belirlenen kaideye ovoidal gövdeye sahiptir. Gövdenin üst bölümü ince yivlerle kaplıdır.

Hamur: Sarımsı kırmızı renk (5 YR 4/6); orta sert dokuda, az sayıda taşçık ile bol miktarda ince kum ve mika katkılı.

Tarihi: MS 7. yüzyılın ilk çeyreği

Katalog No: 6, fig. 5

Envanter No: 14893

Tip: LR7/AE7 amphorası

Ölçüleri: Y.: 58,2 cm, A.Ç.: 6,8 cm, K.Ç.: 2,6 cm.

Tanım: Kısmen kırık olmasına rağmen, ince bilezik formunda olduğu anlaşılan ağız kenarı. Üzerinde geniş yivler bulunan, dar ve uzun boyun. Boynun alt kısmından çıkan ve omuzla birleşen, yay formunda, elips kesitli kısa

kulplar. Geniş omuz. Omuzdan kaideye doğru sürekli daralan, üzeri geniş yivli gövde. Gövde ile kesintisiz birleşen, içi dolu, basit dip-kaide.

Hamur: Kırmızımsı sarı renk (7.5 YR 7/6); sert dokulu, az miktarda kum ve kireç katkılı.

Tarihi: MS 7. yüzyıl başları

Katalog No: 7, fig. 6a

Envanter No: 14897

Tip: Günsenin Tip I amphorası

Ölçüleri: Y.: 36,2 cm, A.Ç.: 9,2 cm.

Tanım: Ucu yuvarlaklaştırılmış ağız kenarına, kısa, dar ve konik bir boyna, boyun üzeri ile omuz arasında oval kesitli kalın kulplara, üzeri yivlerle kaplı omuzda genişleyen kısa, ovoidal gövdeye ve düz dibe sahiptir.

Hamur: Açık kırmızımsı kahverengi (2.5 YR 6/4); orta sert dokuda, ince kum, kalker, taşçık ve bol mika katkılı.

Tarihi: MS 9. yüzyıl

Katalog No: 8, fig. 6b

Envanter No: 14898

Tip: Günsenin Tip I amphorası

Ölçüleri: Y.: 30,8 cm, A.Ç.: 7,4 cm.

Tanım: Ucu yuvarlaklaştırılmış ağız kenarına, kısa, dar ve konik bir boyna, boyun üzeri ile omuz arasında oval kesitli kalın kulplara, üzeri yivlerle kaplı omuzda genişleyen kısa, ovoidal gövdeye ve düz dibe sahiptir.

Hamur: Kırmızımsı kahverengi (2.5 YR 4/4); orta sert dokuda, ince kum, kalker, taşçık ve bol mika katkılı.

Tarihi: MS 9. yüzyıl

Katalog No: 9, fig. 6c

Envanter No: 14899

Tip: Günsenin Tip I amphorası

Ölçüleri: Y.: 39,6 cm, A.Ç.: 8,4 cm.

Tanım: Ucu yuvarlaklaştırılmış ağız kenarına, kısa, dar ve konik bir boyna, boyun üzeri ile omuz arasında oval kesitli kalın kulplara, üzeri yivlerle kaplı omuzda genişleyen kısa, ovoidal gövdeye ve düz dibe sahiptir.

Hamur: Açık kırmızımsı kahverengi (2.5 YR 7/4); orta sert dokuda, ince kum, kalker, taşçık ve bol mika katkılı.

Tarihi: MS 9. yüzyıl

Katalog No: 10, fig. 7

Envanter No: 14895

Tip: Günsenin Tip IV amphorası

Ölçüleri: Y.: 52,2 cm, A.Ç.: 6,4 cm.

Tanım: Kalınlaştırılmış dar ağız kenarı, ağız kenarının hemen altından başlayan omuz. Şişkin, armudî gövde, gövde ile kesintisiz birleşen, basit düz dip. Dudaktan başlayan, hafif yükseldikten sonra yay çizerek omuzla birleşen elips kesitli kulplar. Dudağın hemen altından başlayan ve bütün gövdeyi kaplayan alçak yiv bezeme.

Hamur: Koyu kırmızımsı kahverengi (5 YR 3/4), sert dokulu, ince kum, kuvars, taşçık ve kireç katkılı.

Tarihi: MS 12.-13. yüzyıl

Figürlerin Listesi

Figür 1: Hellenistik ve Bizans dönemlerinde Hellespontus kıyıları ve yerleşim yerleri

Figür 2: Thasos amphoraları

Figür 3: Proto Rhodos amphorası

Figür 4: LR2 amphoraları

Figür 5: LR7/AE7 (Mısır) amphorası

Figür 6: Günsenin Tip I amphoraları

Figür 7: Günsenin Tip IV amphorası

Bibliyografya

Antik Kaynaklar

Strab.: Strabon, *Geographica XII-XIII-XIV*; Kullanılan Metin ve Çeviri: Strabon, Antik Anadolu Coğrafyası (Geographika: XII-XIII-XIV). (Çev. A. Pekman). Arkeoloji ve Sanat Yayınları, 2000.

Thuk.: Thukydides, *The Peloponnesian War*; Kullanılan Metin ve Çeviri: Thukydides, Peloponnesos Savaşları. (Çev. F. Akderin). Belge Yayınları, 2010.

Modern Kaynaklar

Akkaş, İ. (2020). Parion Yamaç Hamamı Ticari Amphora Buluntuları (MÖ 1. yüzyıl - MS 7. yüzyıl). *Arkhaia Anatolika*, 3. 178-243. <https://doi.org/10.32949/Arkhaia.2020.21>

Atila, C. (2005). Bandırma Arkeoloji Müzesi'nden Bir Grup Ticari Amphora. *Araştırma Sonuçları Toplantısı*, 22(1), 69-80.

Bass, G. F. (1986). A Bronze Age Shipwreck at Ulu Burun (Kas): 1984 Campaign. *AJA*, 90, 269-296. <https://doi.org/10.2307/505687>

Başdemir, B. (2019). *Troas Bölgesi Buluntusu Ticari Amphoralar: Tipolojik ve Fonksiyonel Bir Analiz*. [Yayımlanmamış Yüksek Lisans Tezi] Çanakkale 18 Mart Üniversitesi.

Cankardeş-Şenol, G. (2006). *Klasik ve Helenistik Dönemde Mühürlü Amphora Üreten Merkezler ve Mühürleme Sistemleri*. Ege Yayınları.

Çibuk, K. (2019). *Kocaeli Müzesi Amphora Koleksiyonu*. [Yayımlanmamış Yüksek Lisans Tezi] Kocaeli Üniversitesi.

Doğer, E. (1991). *Antik Çağda Amphoralar*. Sergi Yayınevi.

Garlan, Y. (1988). Vin et Amphores de Thasos. *Ecole Française d'Athens. Sites et Monuments* 5. Diffusion de Boccard.

Grace, V. (1986). Some Amphoras from a Hellenistic Wreck. J.-Y. Empereur ve Y. Garlan (Eds.) *Recherches sur les Amphores Grecques*. BCH Suppl. XIII (ss. 551-565). École française d'Athènes.

Günsenin, N. (1989). Recherches sur les Amphores Byzantines dans les Musées Turcs. V. Deroche ve J.-M. Spieser (Ed.) *Recherches sur la Céramique Byzantine*. BCH Suppl. XVIII (ss. 267-276). École française d'Athènes.

Günsenin, N. (1990). *Les Amphores Byzantines (Xe-XIIIe siècles): Typologie, Production, Circulation D'après Les Collections Turques*. [Unpublished doctoral dissertation]. Université Paris I.

Günsenin, N. (1993) Ganos: Centre de Production d'Amphores a l'Epoque Byzantine. *Anatolia Antiqua*, II, 193-201. <https://doi.org/10.3406/anata.1993.859>

Günsenin, N. (1999). From Ganos to Serçe Limanı. *The INA Quarterly*, 26(3), 18-21.

Günsenin, N. (2001). L'épave de Çamaltı Burnu I (Île de Marmara, Proconnése): résultats des campagnes 1998-2000. *Anatolia Antiqua*, IX, 117-133. <https://doi.org/10.3406/anata.2001.963>

- Günsenin, N. (2016). Ganos Limanı'ndan Portus Theodosiacus'a. P. Magdalino ve N. Necipoğlu (Eds.) *Trade in Byzantium, 3. Uluslararası Sevgi Gönül Bizans Araştırmaları Sempozyumu* (ss. 399-402). ANAMED.
- Hadjidaki, E., (1996). Underwater Excavations of a Late Fifth Century Merchant Ship at Alonnesos, Greece: the 1991-1993 Seasons. *BCH* 120(2), 561-593.
- Hayes, J. W. (1992). *Excavations at Saraçhane in Istanbul, 2: The Pottery*. Princeton University Press.
- Koçyiğit, O. (2017). Bizans Döneminde Hellespont Kıyılarında Şarap Üretimi. *TUBA-AR*, 20, 221-233. <https://doi.org/10.22520/tubaar.2017.20.013>
- Koçyiğit, O. (2019). Eceabat - Maydos'ta Tespit Edilen Bizans Şarap İşliği. C. Ünal ve C. Gürbıyık (Eds.), 19. *Uluslararası Ortaçağ ve Türk Dönemi Kazıları ve Sanat Tarihi Araştırmaları Sempozyumu, 21-24 Ekim 2015* (ss. 695-719). Türk Tarih Kurumu Yayınları.
- Koçyiğit, O. ve Esirgemez, Ç. (2016). Lampsacus'da Geç Antik Bir Kırsal Yerleşim ve Şarap Üretim Atölyesi. *OLBA*, XXIV, 451-477.
- Körpe, R. (2011). Antik Çağlarda Çanakkale Bölgesinde Tarım. U. Gözel (Ed.), *Çanakkale Tarım Sempozyumu, Dünü, Bugünü, Geleceği* (ss. 113-129). Çanakkale Onsekiz Mart Üniversitesi.
- Lawall, M. L. (1998). Bolsals, Mendeian Amphoras and the date of Portcello Shipwreck. *IJNA* 28/1. 16-23.
- Mimaroğlu, S. (2011). Kadıkalesi / Anaia Bizans Dönemi Amphoraları. *Sanat Tarihi Dergisi*, XX(1), 63-92.
- Opaiş, A. (2004). The Eastern Mediterranean Amphorae in the Province of Scythia. J. Eiring ve J. Lund (Eds.), *Transport Amphorae and Trade in the Eastern Mediterranean. Acts of the International Colloquium at the Danish Institute at Athens, Monographs of the Danish Institute at Athens* 5 (ss. 293-308). Aarhus University Press.
- Opaiş, A., Davis, D., Brennan, M. L. ve Kofahl, M. (2019). The Sinop F Shipwreck in the Black Sea: An International Cargo from Late Antiquity. H. Kaba, G. Kan-Şahin, B. M. Akarsu ve O. Bozoğlan (Eds.), *Uluslararası Sinope ve Karadeniz Arkeolojisi Sempozyumu, 13-15 Ekim 2017* (ss. 77-89). Sinop Üniversitesi Yayınları.
- Papadopoulos, J. K. ve Paspalas, S. A. (1998). Mendaian as Chalkidian Wine. *Hesperia* 68(2), 161-188.
- Peacock, D. P. S ve Williams D. F. (1986). *Amphorae and Roman Economy*. Addison-Wesley Longman.
- Pieri, D. (1998). Les importations d'amphores orientales en Gaule méridionale durant l'Antiquité tardive et le haut Moyen Age (IVE-VIIE s. apr. J.-C.). Typologie, chronologie et contenu. L. Rivet ve S. Saulnier (Eds.), *SFECAG, Importations d'amphores en Gaule du Sud, du règne d'Auguste à l'Antiquité tardive, Jun 1998* (ss. 97-105). SFECAG.
- Pieri, D. (2005). *Le commerce du vin oriental à l'époque Byzantine*. Institute Français du Proche-Orient.

Şenol, A. K. (2000). *İskenderiye Kazılarında Ele Geçen Amphoralar Işığında Kentin Roma Dönemi Şarap, Zeytinyağı, Salamura Balık ve Sos Ticareti*. [Yayımlanmamış Doktora Tezi] Ege Üniversitesi.

Şenol, A. K. (2003). *Marmaris Müzesi Ticari Amphoraları*. T. C. Kültür ve Turizm Bakanlığı Kültür Varlıkları ve Müzeler Genel Müdürlüğü.

Şenol, A. K. (2009). AETAM'da Bulunan Amphoraların Tipolojisi. A. K. Şenol (Ed.) *ETAM Arslan Eyce Taşucu Amphora Müzesi'nde Bulunan Ticari Amphoralar ve Akdeniz Ticareti* (ss. 100-174). Taşeli Matbaacılık.

Temur, A. ve Yeniay, G. (2021). Samsun Müzesi'nden Bir Grup Amphora. *Karadeniz Araştırmaları Enstitüsü Dergisi*, 7(12), 19-37.

Tomber, R. ve Williams, D. (2000). Egyptian Amphorae in Britain and the Western Provinces. *Britannia*, XXXI, 41-54. <https://doi.org/10.2307/526918>

Türker, A. Ç. (2005). Gelibolu'da Bizans Seramikleri ve Ökaristik Ekmek Damgası. *Hacettepe Üniversitesi Edebiyat Fakültesi Dergisi*, 22(2), 87-104.

Türker, A. Ç. (2006). Bizans Döneminde Orta Boğaz Bölgesi ve Madytos. E. Karabacak (Ed.) *I. Uluslararası Çanakkale Kongresi* (ss. 613-625). Çanakkale Onsekiz Mart Üniversitesi.

Türker, A. Ç. (2009). Early Christian and Byzantine Archaeology on the Valleys around Madytos. *Anadolu ve Çevresinde Ortaçağ*, 3. 51-74.

Türker, A. Ç. (2010). Hellespont in the Twelfth and Thirteenth Centuries. A. Ödekan, E. Akyürek ve N. Necipoğlu (Eds.), *First International Sevgi Gönül Byzantine Studies Researches, Proceedings* (ss. 312-323). ANAMED.

Türker, A. Ç. (2014). A Byzantine Settlement in Kalabaklı Valley in the Hellespontus: Kepez. *HÖYÜK*, 5, 69-82.

van Doorninck, F. H. (1989). The Cargo Amphoras on the 7th Century Yassı Ada and 11th Century Serçe Limanı Shipwrecks: Two Examples of a Reuse of Byzantine Amphoras as Transport Jars. V. Deroche ve J.-M. Spieser (Eds.), *Recherches sur la Céramique Byzantine*. BCH Suppl. XVIII (ss. 249- 257). École française d'Athènes.

Vroom, J. (2019). *Bizans'tan Modern Döneme Ege'de Seramik*, 7.-20. Yüzyıllar (Çev. Y. Bağcı). ANAMED.

Online Kaynaklar

Heath, S. ve Tekkök, B. (Eds.), *Greek, Roman and Byzantine Pottery at Ilion (Troia)*, (2006-2009). (2021, Haziran 4). <http://classics.uc.edu/troy/grbpottery/>