




Arkhaia Anatolika
 Anadolu Arkeolojisi Arařtırmaları Dergisi
 The Journal of Anatolian Archaeological Studies
 Volume 4 (2021)

Aizanitis Bölgesi Sınırlarına İliřkin Bir Öneri
A Suggestion on Aizanitis Region Borders

Zerrin ERDİNÇ

 <https://orcid.org/0000-0002-8377-7354>

Geliř Tarihi: 23.03.2021 | Kabul Tarihi: 13.04.2021 | Online Yayın Tarihi: 17.04.2021

Makale Künyesi: Erdinç, Z. (2021). Aizanitis Bölgesi Sınırlarına İliřkin Bir Öneri. *Arkhaia Anatolika*, 4, 163-173. <https://doi.org/10.32949/Arkhaia.2021.31>



Arkhaia Anatolika, Anadolu Arkeolojisi Arařtırmaları Dergisi “Açık Eriřimli” (Open Access) bir dergidir. Kullanıcılar, dergide yayınlanan makalelerin tamamını tam metin olarak okuyabilir, indirebilir, makalelerin çıktısını alabilir ve kaynak göstermek suretiyle bilimsel çalışmalarında bu makalelerden faydalanabilir. Bunun için yayıncıdan ve yazar(lar)dan izin almasına gerek yoktur.

Dergide yayınlanan makalelerin bilimsel ve hukuki sorumluluđu tamamen yazar(lar)ına aittir.

Arkhaia Anatolika, The Journal of Anatolian Archaeological Studies follows Open Access as a publishing model. This model provides immediate, worldwide, barrier-free access to the full text of research articles without requiring a subscription to the articles published in this journal. Published material is freely available to all interested online readers.

The scientific and legal propriety of the articles published in the journal belongs exclusively to the author(s).



Arkhaia Anatolika

ISSN: 2651-4664

arkhaiaanatolika.org
Arkhaia Anatolika 4 (2021) 163-173
DOI: 10.32949/Arkhaia.2021.31

Araştırma Makalesi / Research Article

Aizanitis Bölgesi Sınırlarına İlişkin Bir Öneri *A Suggestion on Aizanitis Region Borders*

Zerrin ERDİNÇ*

Öz

Kütahya ili, Çavdarhisar ilçesinde bulunan Aizanoi antik kenti ve çevresinde yapılan çalışmalarda, bölge coğrafyasına ve kentin hâkimiyet alanına dair önemli veriler elde edilmiştir. Aizanoi ve çevresi Roma Dönemi'nde "Aizanitis Bölgesi" olarak anılmakta ve burada yaşayanlar "Aizanitililer" olarak adlandırılmaktadır. Bu isim, kentte bulunan epigrafik veriler ve antik yazarların günümüze ulaşan eserleri ile de sabittir. Genel olarak Örencik Ovası'na lokalize edilen bölgenin antik dönemdeki komşuları arasında kuzeydoğuda Kotiaieion (Kütahya), güneydoğuda Appia (Pınarcık), güneybatıda Kadoi (Gediz) ve kuzeybatıda Tiberiopolis (Hisarcık) kentleri bulunmaktadır. Söz konusu bölgede daha önceki araştırmacılar tarafından yapılan çalışmalar, bölge sınırlarına dair önemli veriler barındırmasına rağmen, bu konuda yeterince ayrıntılı bilgiyi kapsamamaktadır. Bu çalışmanın amacı, Aizanitis adıyla bilinen bölgenin coğrafi sınırlarını tespit etmek ve Aizanoi antik kentinin territoryumunu belirlemektir. Bu bağlamda, öncelikle Aizanoi kentinin çevresi ve Çavdarhisar ilçesinin sınırlarında yer alan köy yerleşimleri gezilerek, bölge coğrafyası incelenmiş, nehirler, dağlar ve ovalar gibi önemli noktalarda bulunan coğrafi işaretler takip edilmiştir. Ayrıca, yollar ve yerleşmeler hakkında epigrafik veriler sağlayan mil taşları ile bölgede önemli ve ayırıcı arkeolojik veriler sunan mezar stellerinin tipolojisi de değerlendirilmiştir. Bölge sınırlarının tartışmalı olduğu yerlerde ise en yakın sonuçlara ulaşmak için, arkeolojik veriler ile bölge topografyası göz önünde bulundurulmuştur. Bu çalışmada ilk defa, günümüzde Çavdarhisar ilçesi sınırlarında bulunan modern köy yerleşimlerinin isimleri verilerek, Aizanitis Bölgesi için bir sınır önerisi getirilmiştir.

Anahtar Kelimeler: Aizanoi, Aizanitis, Coğrafya, Phrygia, Roma Dönemi

Abstract

In the studies carried out in and around the ancient city of Aizanoi in Çavdarhisar district of Kütahya province, important data about the geography of the region and the territory of the city were obtained. Aizanoi and its surroundings were referred to as the "Aizanitis Area" in the Roman Period, and the people living here are called "Aizanitians". This name is also fixed by the epigraphic data found in the city and the works of ancient authors that have survived to the present day. Among the ancient neighbors of the region, which is generally localized to the Örencik Plain, are Kotiaieion (Kütahya) in the northeast, Appia (Pınarcık) in the southeast, Kadoi (Gediz) in the southwest and Tiberiopolis (Hisarcık) in the northwest. Although the studies conducted by previous researchers in the region in question contain important data on the borders of the region, they do not contain enough detailed information on this subject. The aim of this study is to determine the geographical borders of the region known as Aizanitis and to determine the territory of the ancient city of Aizanoi. In this context, first of all, the surrounding of the city of Aizanoi and the village settlements located on the borders of Çavdarhisar district were visited, the geography of the region was examined and the geographical signs found in important points such as rivers, mountains and plains were followed. In addition, the typology of the milestones providing epigraphic data on roads and settlements and the tomb steles presenting important and distinctive archaeological data in the region were also evaluated. In places where the boundaries of the region are controversial, the archaeological data and the topography of the region were taken into consideration in order to reach the closest results. In this study, for the first time, a border proposal was made for the Aizanitis Region by giving the names of the modern village settlements within the borders of Çavdarhisar district today.

Keywords: Aizanoi, Aizanitis, Geography, Phrygia, Roman Period

* Dr. Zerrin Erdinç, Kütahya Dumlupınar Üniversitesi, Fen-Edebiyat Fakültesi, Arkeoloji Bölümü, Kütahya/TR.
E-mail zerrin.erdinc@dpu.edu.tr / Orcid iD: 0000-0002-8377-7354

Giriş

Aizanoi günümüzde İç Batı Anadolu'da, Kütahya ilinin 48 km güneybatısında yer alan Çavdarhisar ilçesi sınırlarında, Örencik Ovası platosunda bulunmaktadır. Aizanoi, Roma egemenliği altına girene kadar Pergamon ve Bithynia krallıkları arasındaki mücadele sırasında ilk kez politik anlamda gündeme gelmiştir. Güneye doğru genişlemek isteyen Bithynia Krallığı için Aizanoi stratejik bir noktadadır ve krallık buraya sahip olmak ister¹. Pergamon ve Bithynia Krallıkları arasındaki mücadeleyi I. Attalos (MÖ 216-213) kazanır ve Aizanoi Pergamon Krallığına dâhil olur². Epigrafik kaynaklara göre I. Attalos, Zeus Ktistes'e Aizanoi topraklarını bağışlar³. II. Eumenes'in MÖ 197 yılında tahta çıkışı sırasında, Pergamon Krallığı ciddi bir iç karışıklık yaşar ve bu durum Bithynia için olumlu bir gelişme olarak gerçekleşir⁴. Böylece MÖ 2. yüzyılın başında Bithynia kralı I. Prusias Phrygia Epiktetos'u, Bithynia topraklarına katmıştır. I. Prusias, Aizanitis kutsal alanını genişletir⁵. Tarihi, Roma İmparatorluk Dönemi'ne ait olsa da Aizanoi'daki Zeus Tapınağı'nın duvarındaki yazıtlara göre, Pergamon ve Bithynia kralları olan I. Attalos ve I. Prusias'ın kararı sonucunda kentte ekip biçilecek ve gelir elde edilecek *kleroslar* tapınağa ve Aizanoi'a bağışlamıştır⁶. Apameia Barışı (MÖ 188) sonrasında Pergamon ile Bithynia arasındaki düşmanlık, Roma İmparatorluğu'nun arabuluculuğu sayesinde sona ermiş ve Aizanoi tekrar II. Eumenes egemenliğindeki Pergamon kontrolüne verilmiştir. Bu durum, MÖ 129'da Roma İmparatorluğu'nun Pergamon Krallığı topraklarını Asya Eyaletine dönüştürünceye kadar devam etmiştir⁷. Aizanoi, Roma egemenliğine geçene kadar Attaloslar denetiminde kalmış ve Asya Eyaleti'nin bir merkezi olmuştur⁸. Hellenistik Dönem'den itibaren politik, kültürel ve ticari ilişkiler içinde olan Aizanoi ve Pergamon arasındaki yakınlık, Roma egemenliği boyunca da devam etmiştir. Roma İmparatorluk Dönemi'nde, Aizanoi'un tapınak-kent statüsü ve Panhellen Birliği'ne kabul edilmesi ile sosyo-politik anlamda ön plana çıktığı görülür⁹. Bunun en önemli nedeni kentteki Zeus ve Meter kültleridir. Zeus Tapınağı'nın sağlamış olduğu avantaj ile kent, çevre kentlere göre daha da gelişmiştir. Aizanoi, Zeus Tapınağı etrafında kendi topraklarına sahip olmuş ve ekip biçilen topraklardan elde edilen gelir, ekonomik açıdan önemli kazançlar sağlamıştır. Roma İmparatorluğu'nun bölgede egemen olmasından itibaren, yaklaşık olarak MS 3. yüzyılın ortalarına kadar, kentin coğrafi konumu ve dini önemi hep ön planda olmuştur. Bu coğrafi konum ile Aizanoi, özellikle Roma Dönemi'nde hem tarımsal faaliyetlerin hem de ticaretin yoğun olarak yaşandığı bir kent olarak varlığını göstermektedir¹⁰.

Bu çalışmada, Aizanoi territoryumuna verilen isim olan Aizanitis Bölgesi'nin sınırları, öncelikli olarak antik yazarların verdiği bilgiler ışığında arkeolojik veriler değerlendirilerek yeniden ele alınmıştır. Bu bağlamda, bölgenin coğrafyası incelenerek, nehirler, dağlar ve ovalar gibi önemli noktalarda bulunan coğrafi işaretler takip edilmiştir.

¹ İznik 2006, 295.

² Strab. XII; 8, 12; MAMA IX, xxiii.

³ Jes 2001, 300.

⁴ İznik 2006, 297.

⁵ Jes 2001, 300.

⁶ Fellows 1839, V, 142-145; MAMA IX, xxiii ve xxvii, no. 10, P5.

⁷ Jes 2001, 300.

⁸ Strab. XII; 8, 12; MAMA IX, xxiii.

⁹ Aizanoi, Hadrianus'un oluşturduğu bu birliğe Antoninus Pius Dönemi'nde katılmıştır. Aizanoi'da bulunan bir yazıt, MS 137'de kentte Panhellenik oyunların yapıldığını söylemektedir. Bu durum Aizanoi'u diğer Epiktetos kentlerinden daha önemli bir duruma getirmekte ve kentin Greko-Romen yapısını ortaya koymaktadır. Bk. Wörrle 1992, 338; Romeo 2002, 21; Burrell 2004, 116; İznik 2006, 303.

¹⁰ Tapınak topraklarının yönetimi ve tarımsal faaliyetlerle ilgili olarak bk. Fellows 1838, V, 142-145; MAMA IX, xxxvi; Ticari faaliyetler için bk. Naumann ve Naumann 1973, 11-27; French 1993, 198.

Arkeolojik veriler, bölgede bulunan mil taşları ve mezar stellerinin tipolojisi üzerinden değerlendirilmiştir. Mezar stellerinin sınır belirlemede değerlendirilmesinin nedeni, bölge içinde tipolojik olarak belirgin bir ayrımı göz önüne sermesinden kaynaklanmaktadır. Özellikle bölge sınırları ile ilgili ayrıntılı çalışma yapan MAMA (Monumenta Asiae Minoris Antiqua) ekibinin bulguları, araştırmamız için önemli bir altlık oluşturmaktadır. Önceki çalışmalarda araştırmacılar, yerleşim yeri ismi zikretmeksizin, bölgenin sınırlarını genel hatlarıyla belirlemişlerdir. Bu çalışmadaki amacımız, Aizanoi kentinin hâkimiyet alanını mümkün olduğunca netleştirmektir. Bu sınırlama Kütahya ili, Çavdarhisar ilçesine bağlı bulunan köy yerleşimlerinin günümüzdeki isimleri kullanılarak yapılacaktır. Bu kapsamda 2016-2019 yılları arasında Aizanoi kazı çalışmaları dahilinde yürütülen Aizanoi Mezar Corpusu Projesi sırasında bölge araştırılmış ve sınırları açısından da değerlendirilmiştir¹¹.

Strabon, Aizanoi'ü Phrygia Epiktetos kentleri arasında göstermiş fakat kesin sınırları konusunda ayrıntılı bilgi vermemiştir¹². Phrygia Epiktetos Birliği MÖ 133'ten sonra kendi sikkelerini basmıştır. Sikkelerin Aizanoi'da basıldığı düşünülürse, bu gelişme Aizanoi'un MÖ 1. yüzyılın ortalarında polis konumuna geldiğini göstermektedir¹³. Ancak Aizanoi'da büyük kamu binalarının inşası ile kentte başlayan gelişmiş imar faaliyetleri, Erken İmparatorluk Dönemi'nde gerçekleşir¹⁴. MÖ 2. yüzyılın ortalarına doğru ise kent, daha önce hiç olmadığı kadar gelişme gösterir. Bu gelişme Roma'nın Anadolu'da gücünü hissettirmeye başlaması ve ardından bölgeyi hâkimiyeti altına alması ile ilişkili olmalıdır¹⁵.

Yapılan Araştırmalar

Aizanoi 19. yüzyılın başlarından itibaren birçok seyyah, araştırmacı ve arkeolog tarafından ziyaret edilmiş, konumu, önemi ve hâkimiyet alanı ile ilgili yayınlar verilmiştir. Buna dair ilk veriler 1842'de, W. J. Hamilton'ın "*Researches in Asia Minor, Pontus and Armenia*" adlı kitabında karşımıza çıkmaktadır. Hamilton, Tavşanlı'dan Aizanoi'a yaptığı seyahati anlattığı bölümde, Örencik Ovası'ndan ve antik yerleşimin bu ova üzerinde kurulduğundan bahsederek, Aizanoi'a ulaşana kadar Rhyndakhos Nehri'nin kollarını oluşturan birçok kaynaka karşılaştığını anlatmaktadır¹⁶. W. M. Ramsay, 1890 yılında yayınlanan "*The Historical Geography of Asia Minor*" adlı çalışmasında, Strabon'dan alıntı yaparak Aizanoi'dan, Epiktetos kentleri arasında bahsetmiş ve Phrygia Bölgesi'nin sınırlarını anlatmıştır¹⁷. 1897 yılında ise J. G. C. Anderson, Murat Dağı ve Aizanoi arasında kalan bölgede yaptığı araştırmaların sonuçlarını bilim dünyasıyla paylaşmıştır¹⁸. 19. yüzyıldaki bu araştırmalar, aslında kentin hâkimiyet alanını anlamak ve çevresini keşfetmek adına yapılmış ilk çalışmalardır. Ancak 1980'lerde bölgeye gelen MAMA ekibi çalışmamızın altlığını oluşturacak bölge sınırlarını gerçek anlamda araştırıp sunan ilk bilimsel ekiptir. Ardından onar yıllık periyodlarla 1990'larda W. Tabbernee, 2000'lerde ise T. Lochman'ın yaptığı çalışmalar, bölge coğrafyasına ışık tutmaktadır. Ancak Tabbernee ve Lochman, MAMA ekibinin sınırlarını genel olarak kabul etmiş, daha ayrıntılı bir sınır çalışması yapmamış ve bu konuya yeni bir öneri getirmemişlerdir.

¹¹ Bölgede yaptığımız çalışmalarda izin ve destekleri için Aizanoi kazı başkanı Sayın Prof. Dr. Elif Özer ve ekip arkadaşım Arş. Gör. Dr. Ahmet Türkan'a teşekkürlerimi sunarım.

¹² Strab. XII, 8, 12. Strabon "Aizanoi (Çavdarhisar), Nakoleia (Seyitgazi), Kotiaion (Kütahya), Midaieion (Kara Höyük), Dorylaion (Eskişehir) Phrygia Epiktetos'un kentleridir; keza bazı yazarlara göre Mysia'ya ait olduğu kabul edilen Kadoi de (Gediz) bunlar arasında yer alır." demiştir. Epiktetos için bk. Şahin 1986, 265.

¹³ Magie 1950, 999; Ramsay 1975, II, xxiii ve xxvii, no. 14; Naumann 1979, 9; MAMA IX, xvii; Tabbernee 1997, 315.

¹⁴ Jes 2001, 301; Rheidt 2008, 118; Rheidt 2009, 1226.

¹⁵ İznik 2006, 295; Rheidt 2008, 1225.

¹⁶ Hamilton 1842, VI, 99-101.

¹⁷ Ramsay 1890, 145, 151.

¹⁸ Anderson 1898, 52-57.

MAMA IX bandında, Aizanitis Bölgesi'ndeki mezar anıtları, mezar stelleri ve *bomoslar* değerlendirilmiştir. Burada MAMA ekibi, çalışma alanını ve bölge sınırlarını belirtirken, genel olarak Örencik Ovası'nı merkez almıştır. Tabbernee ve Lochman ise yine malzemesini değerlendirdikleri bölgenin kapsamından bahsederken, sınırlar hakkında da fikirlerini sunmuşlardır. Buna göre bölgeyi, kuzeyde Çardaklı, kuzeydoğuda Çömlekçi köyü, Kotiaieion, doğuda Pazarcık, Göynükören, Pınarbaşı, güneydoğuda Altıntaş ile Appia sınırı, güneyde Kızıldağ ve Tavşan Dağı, güneybatıda Kadoi sınırı ve Kocadağ, batıda Kırgıl ve son olarak kuzeybatıda Palox (Tavşanlı) ve Mysia Bölgesi ile sınırlanmışlardır¹⁹. MAMA ekibi ayrıca, Aizanoi'un Anadolu'daki ana ulaşım yolları üzerinde olduğuna dair herhangi bir bilginin olmadığını da belirtmiştir²⁰. *Antonine Itinerary* veya *Peutinger Tablosu*'nda da Aizanoi'un ön plana çıkarılmaması sebebiyle, Anadolu'da birçok kenti ziyaret eden Hadrianus'un Aizanoi'yu ziyaret etmediği öne sürülmüştür²¹. Hadrianus'un, Aizanoi'daki tapınağın inşa ve onarımı hakkındaki ilgisine rağmen, kenti ziyaret edip etmediğine dair kesin bir kanıt elde edilememiştir²². Bununla birlikte, bu dönemde Aizanoi çevre kentlerle antik yol ağı kapsamında yoğun ilişkiler içindedir. D. French, bölgede yaptığı çalışmalarda erken Roma yolları ve güzergâhları ile ilgili oldukça yeni veriler tespit etmiş ve Aizanoi'un Anadolu ticaret yol ağı içerisinde önemli bir noktada olduğunu belirtmiştir²³. French, Aizanoi ve çevresindeki yolların yoğunlukları ve konumlarından yola çıkarak, kentin Anadolu'daki politik ve kültürel durumunun daha da önemli hale geldiğini belirtmektedir²⁴.

Kentin Konumu ve Bölge Sınırları

Aizanoi, antik dönemdeki konumu ile Kotiaieion'un (Kütahya) 40 km güneybatısında; Kadoi'nin (Gediz) 25 km kuzeydoğusunda; Appia'nın (Pınarcık) yaklaşık 40 km kuzeybatısında yer alıp, Rhyndakos (Orhaneli) Çayı'nın Penkalas (Kocaçay) kolu üzerindedir²⁵ (fig. 1). Aizanoi territoryumuna verilen Aizanitis ismi ise kentin kuzey ve kuzeybatıda Mysia Bölgesi ile güneybatıda Kadoi, kuzeydoğuda Kotiaieion ve güneydoğuda Appia ile olan sınırını belirtmek için kullanılmıştır.²⁶ Sınırların kesin olarak belirlenmesinin zor olması ile beraber, çevrede ele geçen mil taşları ve yazıtlar sayesinde bölge sınırlandırması belli bir ölçüde yapılabilmektedir. Buna göre Aizanitis Bölgesi, kuzeydoğuda Çömlekçi, doğuda Pazarcık, Göynükören, Pınarbaşı, güneydoğuda ve güneyde Kızıldağ ve Tavşan Dağı, güneybatıda Kocadağ, batıda Kırgıl ve kuzeyde Çardaklı ile sınırlandırılan bölge için tanımlanmış bir alandır²⁷. Genel olarak yapabildiğimiz bu sınırlandırma, doğal sınırları kullanarak elde ettiğimiz verilere dayanmaktadır ve genel hatlarıyla Örencik Ovası'nı kapsamaktadır.

Antik Dönem'de Aizanitis Bölgesi'nin kuzeydoğusunda Kotiaieion kenti yer almaktadır. Bu bölgede Örencik Ovası'nın bittiği yer, Efeler köyü yakınlarına kadar uzanmaktadır. Burada Hacıkebir, Zobu köy, Susuzkaya ve Efeler köyleri, Aizanitis Bölgesi sınırları içine girmektedir. Zobu köyde bulunan bir mil taşı üzerinde dört yazıt vardır. Bunlardan birinci yazıt üzerinde "*Auggg.*" ifadesi okunmaktadır. MAMA ekibinin verdiği bilgiye göre bu ifadeden yola çıkılarak, burada üç imparator adının geçtiği düşünülmektedir. Bu imparatorlar; Septimus Severus, Caracalla ve Geta (MS 209-211) ya da Licinius,

¹⁹ Waelkens 1986, 46; MAMA IX, xviii-xx; Tabbernee 1997, 315; Lochman 2003, 26.

²⁰ MAMA IX, xxv.

²¹ MAMA IX, xxv, xxviii, no. 67.

²² Dürr 1881, 54; MAMA IX, xxv.

²³ French 1993, 198.

²⁴ French 1993, 199.

²⁵ Waelkens 1986, 46; MAMA IX, 515.

²⁶ Waelkens 1986 46; MAMA IX, xviii-xx; Tabbernee 1997, 315.

²⁷ Lochman 2003, 26.

Maximinus ve Constantine (MS 311-313) olmalıdır. Mil taşının ikinci yazıtında 28 Mart 364-24 Ağustos 367 tarihi ve “Ölümsüz Sebastuslar; Flavius Valentinianus’u ve Flavia Valenta’yı onurlandırmak için kent dikti. Aizanoi’dan ... mil” ifadesi okunmaktadır²⁸. Uzaklık veya yerleşim ismi belirtmese de mil taşının Aizantis’in kuzeydoğu sınırı olarak önerdiğimiz bölgede bulunmuş olması, her ne kadar *in situ* durumda olmasa da öne sürdüğümüz sınır önerisini destekler niteliktedir. Bölgedeki mezar steli tipolojisi değerlendirildiğinde ise kuzeydoğuda Çatköy, Çakmak ve Çömlekçi köylerinde Kotiaieion antik kenti ve Yukarı Tembris (Porsuk) Vadisi’nde görülen farklı tip ve bezeme özellikleri barındıran mezar stelleri karşımıza çıkmaktadır. Burası Kotiaieion kentinin sınırları içinde görülmektedir. Tabbernee, bölgedeki Montanist yazıtlar üzerine yaptığı çalışmada, Çömlekçi köyünde ele geçirilen, MS 304/5 yıllarına tarihlenen ve Kütahya Müzesi’nde bulunan mezar steli yazıtındaki kişi adlarına bakarak, yazıtın Montanist bir yazıt olarak değerlendirildiğini belirtir. Buna bağlı olarak buradaki yerleşimin de büyük olasılıkla Aizanitis sınırları içerisinde yer aldığını veya Aizanitis’e sınır olduğunu vurgular²⁹. Tembris Vadisi’nin yukarı kısımlarından Giray Çay geçmektedir ve kuzeydoğu ve doğu yönlerinde bu bölgeyi Porsuk Çayı çevresinde bulunan, kuzeyde Yaylababa, Göynükören, Yalnızsaray, Aslanapa, güneyde Çal ve Gökçeler köylerini kapsayan Yukarı Tembris Vadisi’nden ayırmaktadır. Doğu yönünde ise Aslanapa’ya ulaşmadan *Dyndimos* (Murat Dağı) dağ silsilesi ile sınırlanan bölgede yer alan Hacımahmut, Gökağaç ve Afşar köyleri, Aizanitis sınırlarına girmektedir. Aynı zamanda Gökağaç’ta MS 270/5’e tarihlenen bir mil taşı da bulunmaktadır. Mil taşı üzerindeki yazıtta “*Mithyoion/B Lucius Dometius Aurelianus Sebastos*” ifadesi okunmaktadır³⁰. Mithyoion ismi bir yerleşim yeri olmalıdır ancak lokalizasyonu günümüzde henüz saptanamamıştır. MS 306/7’ye tarihlenen ve yine Gökağaç’ta bulunan bir diğer mil taşı üzerinde ise “*Maximianus ve Severus, ölümsüz Augustuslar ve soylu Sezarlar Maximinus ve Constantinus için Aizanoi’dan 5 mil uzakta*” ifadesi okunmaktadır³¹. Bu mil taşının -her ne kadar yerleşim yeri ismi belirtmese de- Aizanoi’dan 5 mil kadar bir uzaklığı ifade etmesi, bölge sınırlarının tespit edilmesi açısından önemli bir veridir. Bölgenin doğusunda yer alan Hacı Mahmut köyünde bulunan ve MS 317-333 yılları arasına tarihlenen mil taşında ise Aizanoi’ya muhtemelen 6 mil uzaklıktaki başka bir yerleşimden bahsedilmektedir³². Söz konusu alanın büyük bir kısmı MS 2. yüzyılda imparatorluk mülkü haline gelmiştir³³. Bölgenin Aizanoi ve çevresinden farklı topoğrafik özelliklere sahip olması ve mezar stellerinin tipoloji bakımından benzer örneklerin görüldüğü son yerleşim yerleri olması dolayısıyla, Aizanitis Bölgesi kuzeydoğu yönünde Hacıkebir, Zobu köyü, Susuzkaya ve Efeler köylerinin ötesine ulaşmamaktadır. Burada Aizanitis Bölgesi’nin, Örencik Ovası’nın doğusuna doğru neredeyse hiç genişlemediği görülmektedir³⁴.

Güneydoğu ve güneyde sınır belirleyici olarak karşımıza çıkan en önemli unsur, Murat Dağı silsilesidir. Bu dağ, Batı Anadolu ile İç Anadolu arasındaki bağlantıyı sağlayan bir konumda bulunması açısından önemlidir ve çok sayıda yol ağının birleştiği bir noktada yer alır³⁵. Murat Dağı, Sandıklı Dağları (Kumalar Dağı) ve Ahır Dağı ile başlayan dağ silsilesi içinde yer alır ve batıda Şaphane ve Eğrigöz Dağı ile Simav yakınlarındaki Akdağ ile

²⁸ MAMA IX, no. 6.

²⁹ Tabbernee 1997, 53; Kütahya Müzesi env. no. 917; Çömlekçi’nin Aizanoi’un sınırları içinde olduğuna ilişkin bk. Waelkens 1986, 87; MAMA IX, xviii-xxi.

³⁰ MAMA IX, no. 1.

³¹ MAMA IX, no. 2a, 2b.

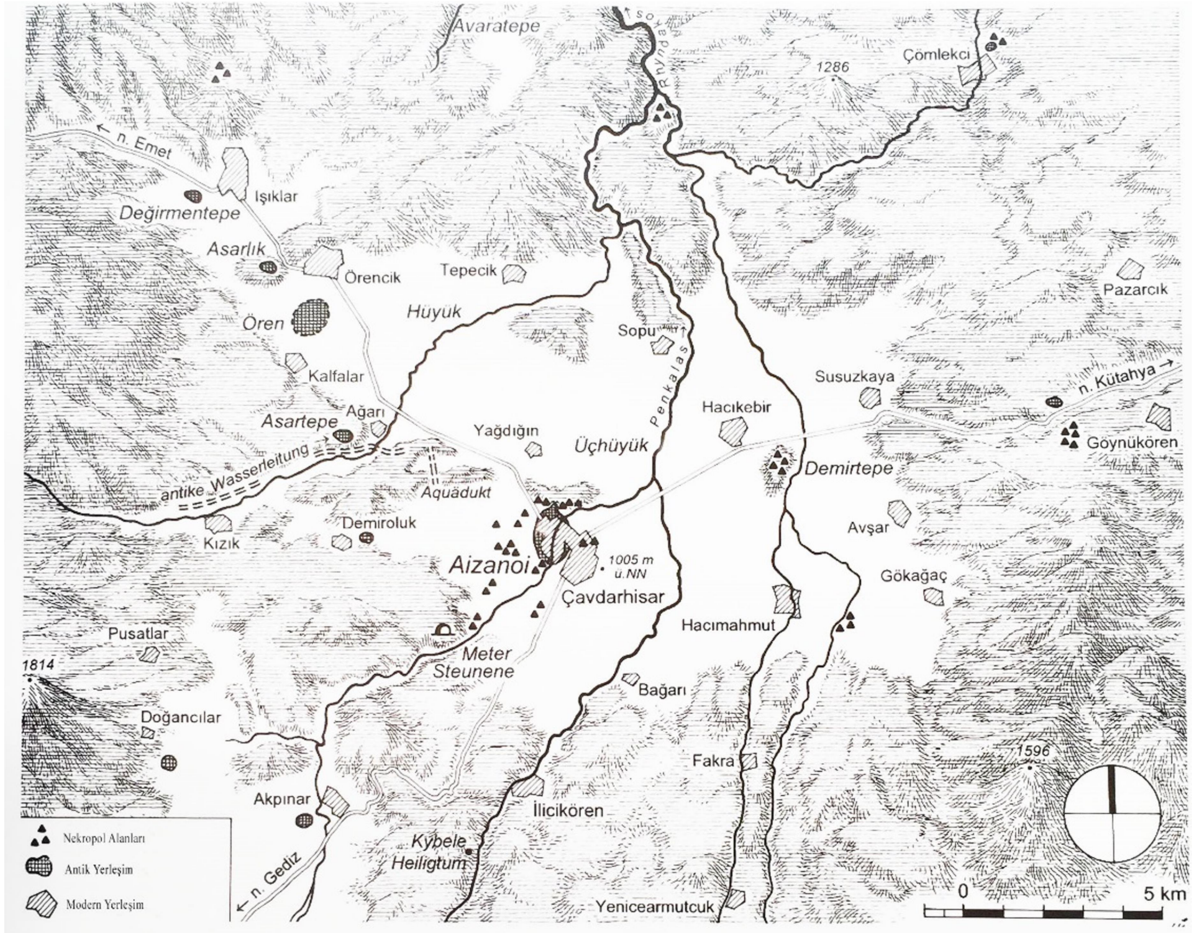
³² MAMA IX, no. 3.

³³ MAMA IX, xviii, no. 17.

³⁴ MAMA IX, xvii.

³⁵ Oy 2018, 292.

birleşmektedir³⁶. Güneydoğu'da, Murat Dağı silsilesinin bir parçası olan Tava Dağı, Aizanoi sınırını belirleyen en önemli yeryüzü şeklidir. Tava Dağı, güneydoğu yönünde Aizanoi'yu Aslanapa, Tokul ve Aslıhanlar yerleşimlerinden ayırmaktadır. Güneyde ise Kızıl Dağ ve Tavşan Dağ Aizanoi'yu, Appia'dan ve Banaz Ovası'ndaki Akmonia (Ahat) ve Dioclea'dan (Ahrhisar) ayırmaktadır. Günümüzde bu bölgenin güneydoğusunda Barağı, Yeşildere, Yenicearmutcuk, güneyinde ise İlicikören, Yeğinler, Yağmurlar ve en güney sınırda Cebrail köyü bulunmaktadır. Güneybatıda Tavşan Dağ ile Koca Dağ arasında yer alan geçit, Hermos (Gediz) Nehri'ne ve Kadoi kentine doğru ilerlemektedir. Bu bölgedeki sınır, Rhyndakos ve Hermos havzası arasındaki bölgede veya yakınında yer almaktaydı³⁷. Murat Dağı'ndan kuzey yönüne doğru giden yol Aizanoi'a ulaşmaktadır ve Aizanoi'a ulaşan altı farklı yol bu önemli Roma kentinde birleşmektedir³⁸. Ancak bölgenin güney ve güneydoğu sınırı Murat Dağı silsilesi olmalıdır ki Rhyndakos Nehri'nin iki kaynağından birisi Murat Dağı'nın kuzeyinde yer alan Yoncalık mevkiinde bulunmaktadır. Güney sınırda bulunan Samralar, Yağmurlar ve Cebrail köyleri bölgenin güney sınırını oluşturmaktadır.



Figür 1: Aizanitis Bölgesi (Lochner 2010, fig. 10)

Aizanitis'in batı ve kuzey sınırları hem coğrafi olarak hem de arkeolojik veri açısından daha az belirgin ve tartışmalıdır. Çavdarhisar'ın kuzeybatısında Emet Vadisi yer almaktadır. Tiberiopolis (Hisarcık) kentinin lokalizasyonunun Hisarcık dolaylarında³⁹

³⁶ Darkot ve Tuncel 1988, 11.

³⁷ MAMA IX, xviii.

³⁸ French 1993, 200; French 2016, 24.

³⁹ Munro ve Anthony 1897, 272. Assarlar adı ile lokalize edilen yerleşimin günümüzdeki ismi Hisarcık olarak değişmiştir.

olduğu düşünülse de burada herhangi bir yerleşim alanı henüz tespit edilememiştir⁴⁰. Ancak Aizanitis'in bu vadinin doğu sınırına kadar genişlemiş olduğu da düşünülmektedir⁴¹. Kırgıl köyüne komşu, Emet'in güneyindeki vadinin doğu tarafı *katoikia alianoi* olarak bilinmektedir. Ankyra ve Aizanoi kentlerinin kurul üyesi Marcus Ulpius'un mezar taşı burada üretilmiştir. Ankyra Sidera (Gölköy), Simav Gölü ötesine, daha da batıya uzanmaktadır⁴². MAMA ekibinin görüşüne göre eğer Ulpius'un mezar taşını hazırlattığı sırada söz konusu kentlerden birinde ikamet ediyorsa, Alianoi kolonisinin (*katoikia*) Aizanoi'a bağlı olduğu söylenebilmektedir⁴³. Kırgıl'da da Aizanoi mezar steli tipolojisine yakın stellerin üretilmiş olduğu bilinmektedir. Ancak kimi biçimsel farklılıkların iki bölgeyi bu noktada birbirinden ayırdığı açıktır. Diğer yandan Aizanoi'a özgü mezar taşları bu bölgeye antik dönemde ya da yakın geçmişte başka bir yerden taşınmış olabilir. Bu veriye dayanarak, kesin olmasa da Aizanitis Bölgesi'nin Kırgıl yakınlarındaki Alianoi yerleşmesine kadar uzandığını söylemek mümkün olmakla beraber, bu sınır daha batıya gidemez. Buradan sonra yer alan vadi artık başka bir kente; olasılıkla da Tiberiopolis kentine ait olmalıdır⁴⁴. Diğer yandan eğer Aizanitis Bölgesi'nin batı sınırını Kırgıl köyüne kadar genişletirsek, Tiberiopolis kentinin doğu yönünde sınırına ulaşmış oluruz ki bu da kenti kendi territoryumunun doğusunda bırakır. Bu durumda Aizanitis sınırını kuzeybatıda Ağarı, Abaş, Çerte köylerini kapsayan coğrafya ile sınırlandırabiliriz. Böylelikle Örencik Ovası sınırlarını da aşmamış oluruz.

Aizanitis'in kuzey sınırı ise kesinleştirilmesi en güç ve tartışmalı olan bölgedir. Rhyndakos Nehri'nin bir diğer kolu, Çavdarhisar'ın yaklaşık 50 km kuzeyinde bulunan Tavşanlı Ovası'nda ortaya çıkmaktadır. Tavşanlı Ovası, coğrafi özellikler bakımından Örencik Ovası'na benzemektedir. Bu iki ova arasında geniş bataklık alanlar bulunmaktadır ve burası, çevredeki birçok yerleşim için verimli topraklara sahiptir. Bu bölgedeki yazıtların ve stellerin bir kısmı Aizanitis Bölgesi mezar stelleri ile benzerlik göstermektedir. Stellerin birçoğu olasılıkla, farklı zamanlarda Aizanoi'dan Tavşanlı'ya taşınmıştır. Ancak 1836'da Tavşanlı'ya gelen Hamilton, burada başka bir yerleşimin varlığına işaret etmiştir⁴⁵. Tavşanlı'da bulunan stellerin Aizanoi'dan taşınmış olabileceğini, ancak bu kadar fazla sayıda stelin hepsinin Aizanoi'dan getirilmesine imkân olmadığını belirtmiştir⁴⁶. L. Tuğrul'un verdiği bilgiye göre, 1960'larda Tavşanlı'daki bir mezar taşı ilk kez 1830'larda Aizanoi Zeus Tapınağı'nın çevresinde görülmüş ve burada kaydedilmiştir⁴⁷. Mil taşlarına baktığımızda da yine aynı durum söz konusu gibi görünmektedir. Tavşanlı'da bulunan ancak yerleşim ve uzaklık bilgisi vermeyen bir yazıtta sahip mil taşı, MS 317-324 yılları arasına tarihlenmektedir. Mil taşı üzerinde "*Augustus'lar olarak Constantius ve Galerius; Caesar'ler olarak Severus ve Maximinus*"⁴⁸ ifadesi okunmaktadır. Tavşanlı çevresinde Roma yolları ile ilgili başka bir verinin bulunmaması nedeniyle, bu yazıtın da diğer birçok yazıt ve mezar steli gibi Çavdarhisar'dan Tavşanlı'ya getirildiği düşünülmektedir⁴⁹. MAMA ekibine göre mezar stelleri ve mil taşlarının yanı sıra diğer arkeolojik veriler de burada bir antik yerleşimin varlığını göstermektedir⁵⁰. Tavşanlı'da bulunan yerleşimin Aizanoi'a bağlı olduğunu destekler nitelikte olan önemli bir kanıt, Kuruçay'da ele geçirilen ve üzerinde

⁴⁰ MAMA X, xix.

⁴¹ MAMA IX, xviii, xix.

⁴² Drew-Bear ve Eck 1976, 291.

⁴³ MAMA IX, xix.

⁴⁴ MAMA IX, xix. ve C180, C403, C405, C483.

⁴⁵ Hamilton 1842, 98.

⁴⁶ Hamilton 1842, 99.

⁴⁷ Tuğrul 1964, 162.

⁴⁸ MAMA IX, no. 5.

⁴⁹ MAMA IX, no. 3.

⁵⁰ MAMA IX, xix ve no. 57.

boulentes kai neokoros ifadesi geçen yazıttır. *Neokoros*, Aizanoi’da sıklıkla görülen bir terimdir⁵¹ ve metin buradaki bir kurul/komisyon üyesini göstermektedir. Eğer bu yazıt daha önce bahsettiğimiz şekilde buraya başka bir yerden getirilmemişse, komisyon üyesi bu bölgede ikamet ediyor demektir⁵².

Diğer yandan Tavşanlı’nın güneyinde bulunan Çardaklı yakınlarındaki bataklık alan için “Palanga” ismi önerilmektedir⁵³. M. Waelkens, bu yerleşimin Aizanoi’daki Iulius Claudiuslar Dönemi’ne ait iki yazıtta görülen *paloka* ya da *paloks* sözcüklerinden türediğini belirtmekte ve burayı Aizanitis Bölgesi’ne dâhil etmektedir⁵⁴. Aizanoi’da imparator adına oyunların düzenlendiği ve hayırsever Nannas’ın bu oyunların masraflarını kendi cebinden ödediği, sonrasında ise Aizanoi’ya bağlı Palox köyünden elde edilen gelirin kent hazinesine aktarılmasına karar verildiğine dair bir yazıtın varlığı bilinmektedir⁵⁵. Bu durumda Paloks, ekonomik bakımdan kısmen de olsa bağımsızlığını korumuş, kentten uzakta olan önemli bir merkezdir⁵⁶.

Değerlendirme ve Sonuç

Aizanitis Bölgesi’nin kuzey yönünde Tavşanlı’ya kadar ilerlemesi epigrafik malzeme göz önüne alındığında mümkün gibi görünse de aslında coğrafi özellikler ve kültürel izler bu görüşü desteklememektedir. Hamilton’a göre de bölge, Mysia Abbiatis, Abrettene veya Phrygia Epiktetos bölgesi içine girmektedir ve burada başka bir yerleşim bulunmaktadır⁵⁷. Coğrafi olarak Örencik ve Tavşanlı ovaları komşudur ve her iki merkez arasında yaklaşık 60 km’lik bir uzaklık söz konusudur. Günümüzde Kayaboğazı Barajı ve çevresinde bataklık arazilerin oluşu nedeniyle, burada antik yerleşimlere rastlanmaması doğaldır. Tavşanlı’da elde edilen veriler ise burada başka bir yerleşim yerinin varlığını göstermektedir. Bu durumda, kuzeyde Orhaneli Çayı’nın, Aizanitis Bölgesi sınırlarına girdiğini ve aynı zamanda Örencik Ovası’nın sınırını oluşturan Esatlar ve Gökler köylerinin de bölgenin kuzeydeki sınırını oluşturduğunu söyleyebiliriz.

Aizanitis, genel olarak Örencik Ovası olarak lokalize edebileceğimiz bir bölgedir ve özellikle Roma Dönemi’nde geniş bir yayılım alanı göstermektedir. Phrygia Bölgesi’nin en önemli merkezlerinden biri olan Aizanoi, Zeus Tapınağı sayesinde bölgenin dini merkezi haline de gelmiştir. Çevresindeki diğer kentlerin de territoryumlarını düşündüğümüzde ve malzemenin bize verdiği bilgiler dâhilinde; kuzeyde Örencik Ovası sınırında Örencik, Efeler, Tepecik, Zobu, Yağdıgın köyleri Aizanitis Bölgesi sınırları dâhilinde bulunmaktadır. Kuzeydoğuda Kotiaieion, Çat, Çakmak, Pazarcık köyleri sınır olmak üzere Aizanitis Bölgesi’ne dâhil olan Susuzkaya, Hacikebir, Afşar köyleri bulunmaktadır. Doğuda Hacımahmut, Gökağaç, Çamköy, güneydoğuda Appia-Soa, Çamdibi, Çamdırık, Bezirgân köyleri sınır olmak üzere, Aizanitis’e dâhil olan Barağı, Yeşildere, Yenicearmutluk köyleri bulunmaktadır. Güneyde sınır olarak Murat Dağı, Aizanitis Bölgesi’ne dâhil olan İlicikören, Yeğinler, Samralar, Yağmurlar, Cebrail ve Yenigüney köyleri, güneybatıda Kadoi, Tavşan

⁵¹Aizanoi’da bulunan ve üzerinde *neokoros* ifadesi bulunan yazıtlar ve sikkelere göre kent Commodus döneminden itibaren Zeus’un *neokorosu* olarak bilinen tek kenttir (Burrell 2004, 116). Sikkeler üzerindeki *neokoros* ifadesi için bk. Burrell 2004, 116; yazıtlarda geçen *neokoros* ifadesi için bk. Le Bas ve Waddington 1847, 875, 988; IGR IV, 567, 581; Burrell 2004, 118.

⁵²MAMA IX, xix.

⁵³MAMA IX, xix.

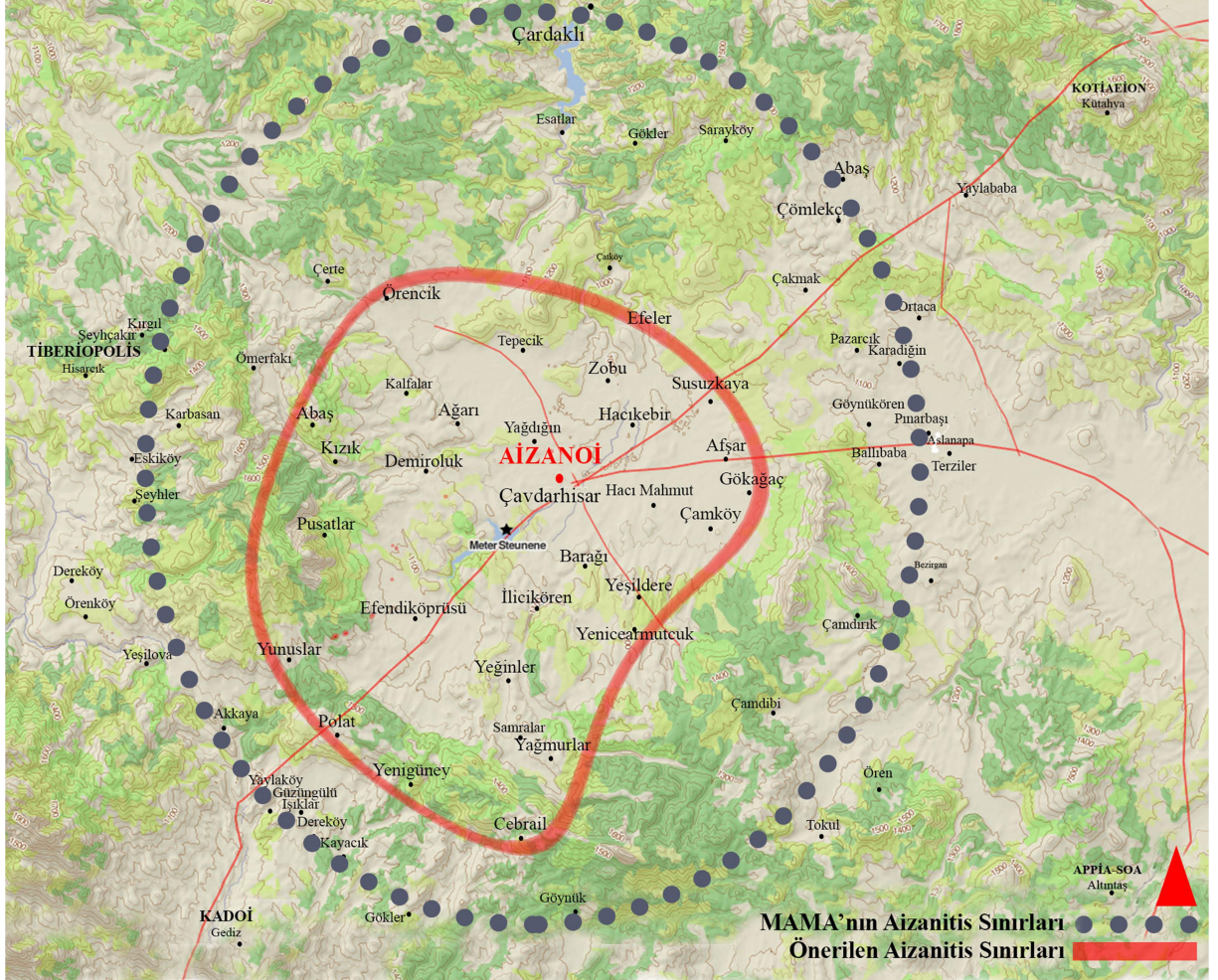
⁵⁴Waelkens 1986, 48, 83; MAMA IX, xix, no. 58, W205, W206, W207. Iulius Claudiuslar Dönemi yazıtları için bk. Waelkens 1986, 83; MAMA IX, C16, P27.

⁵⁵MAMA IX, xxiii ve xxvii, no. 33 ve P27.

⁵⁶MAMA IX, xix ve P99.

⁵⁷Hamilton 1842, 99; Munro 1897, 280; Texier 2002, 393.

Dağ ve Koca Dağ sınır olmak üzere Polat, Yunuslar, Efendiköprüsü köyleri, Aizanitis Bölgesi içinde bulunmaktadır. Batıda ve kuzeybatıda Tiberiopolis, Kırgıl köyü sınır olmak üzere, bölge sınırları dâhilinde batıda Pusatlar, Demiroluk, Kızık, kuzeybatıda Abaş, Kalfalar, Ağarı köylerini kapsayan bölgeyi Aizanitis Bölgesi olarak tanımlamayı öneriyoruz (fig. 2).



Figür 2: MAMA'ya göre Aizanitis sınırları ile bu çalışmada önerilen Aizanitis sınırları

Bibliyografya

Antik Kaynaklar

Strab.: Strabon, Geographica XII-XIII-XIV. Kullanılan Metin ve Çeviri: Strabon, *Antik Anadolu Coğrafyası (Geographika: XII-XIII-XIV)*. (Çev. A. Pekman) İstanbul 1992.

Modern Kaynaklar

Anderson, J. G. C. (1898). Exploration in Asia Minor during 1898: First Report. *BSA*, 4, 49-78. <https://doi.org/10.1017/S0068245400001015>

Burrell, B. (2003). *Neokoroi: Greek Cities and Roman Emperors*. Brill.

Darkot, B. ve Tuncel, M. (1988). *Ege Bölgesi Coğrafyası*. İstanbul Üniversitesi Yayınları.

Drew-Bear, T. ve Eck, W. (1976). Kaiser-, Militär- und Steinbruchinschriften aus Phrygien. *Chiron*, 6, 289-318.

Dürr, J. (1881). *Die Reisen des Kaisers Hadrian*. Carl Gerold's Sohn.

Fellows, C. (1839). *A Journal Written During an Excursion in Asia Minor: 1838*. John Murray.

French, D. (1993). 1991 Yılı Roma Yolları, Miltaşları ve Yazıtları Araştırması. *Araştırma Sonuçları Toplantısı*, 10, 199-206.

French, D. (2016). *Roman Roads and Milestones of Asia Minor Vol. 4: The Roads, Fasc. 4.1: Notes on the Itineraria*. British Institute of Archaeology.

Hamilton, W. J. (1842). *Researches in Asia Minor, Pontus, and Armenia: With Some Account of their Antiquities and Geology I*. Murray.

IGR IV: *Inscriptiones graecae ad res romanas pertinentes IV*.

İzник, E. (2006). *Roma İmparatorluk Döneminde Frigya Epiktetos Merkezlerinde (Dorlaeyon, Nacolea, Midaeum, Cotiaeum, Aezanai) Sosyopolitik, Sosyoekonomik ve Sosyokültürel Yapı* [Yayımlanmamış Doktora Tezi]. Anadolu Üniversitesi.

Jes, K. (2001). Ein hochhellenistischer Statuettenkopf aus Aizanoi. *AA*, 2, 295-301.

Le Bas, P. ve Waddington, W. H. (1847). *Voyage archéologique en Grèce et en Asie Mineure: Fait par ordre du gouvernement français pendant les années 1843 et 1844*. Firmin Didot frères.

Lochman, T. (2003). *Studien zu kaiserzeitlichen Grab- und Votivreliefs aus Phrygien*. Skulpturhalle Basel.

Lochner, I. (2010). Der Siedlungshügel von Aizanoi in vorrömischer Zeit. K. Rheidt (Ed.), *Aizanoi und Anatolien* (ss. 23-37). Philipp von Zabern.

Magie, D. (1950). *Roman Rule in Asia Minor I-II*. Princeton University Press.

MAMA IX: Levick, B., Mitchell, S., Potter, J. ve Waelkens, M. (1988). *Monumenta Asiae Minoris Antiqua, IX: Monuments From the Aezanitis (JRS Monographs no. 4)*. Society for the Promotion of Roman Studies.

- MAMA X: Levick, B., Mitchell, S., Potter, J. ve Waelkens, M. (1993). *Monumenta Asiae Minoris Antiqua, vol. X: Monuments from the Upper Tembris Valley, Cotiaem, Cadi, Synaus, Ancyra, and Tiberiopolis (JRS Monographs no. 7)*. Society for the Promotion of Roman Studies.
- Munro, J. A. R. ve Anthony, H. M. (1897). Explorations in Mysia. *The Geographical Journal*, 9(2), 150-169. <https://doi.org/10.2307/1773503>
- Munro, J. A. R. (1897). Inscriptions from Mysia. *JHS*, 17, 268-293. <https://doi.org/10.2307/623830>
- Naumann, R. ve Naumann, F. (1973). Der Rundbau in Aezani. *IstMitt-BH*, 10. Verlag Ernst Wasmuth.
- Naumann, R. (1979). *Der Zeustempel zu Aizanoi*. Walter de Gruyter.
- Oy, H. (2018). İçbatı Anadolu'da Kutsal Bir Dağ: Murat Dağı (Dindymos). *Selçuk Üniversitesi Edebiyat Fakültesi Dergisi*, 40, 283-296. <https://doi.org/10.21497/sefad.515373>
- Ramsay, W. M. (1890). *The Historical Geography of Asia Minor*. John Murray.
- Ramsay, W. M. (1975). *The Cities and Bishoprics of Phrygia, I-II*. Arno Press.
- Rheidt, K. (2008). Aizanoi in hellenistischer Zeit. E. Schwertheim ve E. Winter (Ed.), *Neue Funde und Forschungen in Phrygien* (ss. 107-121). *Asia Minor Studien*, 61. Habelt.
- Rheidt, K. (2009). Pile Foundation in the Anatolian Mountains – Wrong Technique at the Wrong Place?. K.-E. Kurrer, W. Lorenz ve V. Wetzck (Eds.), *Proceedings of the Third International Congress on Construction History, Vol. 3. Brandenburg University of Technology Cottbus, Germany, 20th-24th May 2009* (ss. 1219-1226). Brandenburg University of Technology.
- Romeo, I. (2002). The Panhellenion and Ethnic Identity in Hadrianic Greece. *CP*, 97(1), 21-40. <https://doi.org/10.1086/449565>
- Şahin, S. (1986). Phrygia Epiktetos. *Araştırma Sonuçları Toplantısı* 4, 265-268.
- Tabbernee, W. (1997). *Montanist Inscriptions and Testimonia: Epigraphic Sources Illustrating the History of Montanism*. Mercer University Press.
- Texier, C. (2002). *Küçük Asya. Coğrafyası, Tarihi ve Arkeolojisi*, II (Çev. A. Suat). Enformasyon ve Dokümantasyon Hizmetleri Vakfı.
- Tuğrul, L. (1964). Tavşanlı ve Civarından Buluntular. *İstanbul Arkeoloji Müzeleri Yıllığı* 11-12, 162-165.
- Waelkens, M. (1986). *Die kleinasiatischen Türsteine: Typologische und epigraphische Untersuchungen der kleinasiatischen Grabreliefs mit Scheintür*. Philipp von Zabern.
- Wörrle, M. (1992). Neue Inschriftenfunde aus Aizanoi I. *Chiron*, 22, 337-376.