




Arkhaia Anatolika
 Anadolu Arkeolojisi Arařtırmaları Dergisi
 The Journal of Anatolian Archaeological Studies
 Volume 4 (2021)

Dionysos İkonografisi Işığında Dört Yontu Başının Değerlendirilmesi

Evaluation of Four Sculpture Heads in the Light of Dionysus Iconography

Ramazan ÖZGAN

 <https://orcid.org/0000-0001-5322-521X>

Geliş Tarihi: 10.02.2021 | Kabul Tarihi: 09.03.2021 | Online Yayın Tarihi: 19.03.2021

Makale Künyesi: Özgan, R. (2021). Dionysos İkonografisi Işığında Dört Yontu Başının Değerlendirilmesi. *Arkhaia Anatolika*, 4, 141-162. DOI: 10.32949/Arkhaia.2021.30



Arkhaia Anatolika, Anadolu Arkeolojisi Arařtırmaları Dergisi "Açık Erişimli" (Open Access) bir dergidir. Kullanıcılar, dergide yayınlanan makalelerin tamamını tam metin olarak okuyabilir, indirebilir, makalelerin çıktısını alabilir ve kaynak göstermek suretiyle bilimsel çalışmalarında bu makalelerden faydalanabilir. Bunun için yayıncıdan ve yazar(lar)dan izin almasına gerek yoktur.

Dergide yayınlanan makalelerin bilimsel ve hukuki sorumluluğu tamamen yazar(lar)ına aittir.

Arkhaia Anatolika, The Journal of Anatolian Archaeological Studies follows Open Access as a publishing model. This model provides immediate, worldwide, barrier-free access to the full text of research articles without requiring a subscription to the articles published in this journal. Published material is freely available to all interested online readers.

The scientific and legal propriety of the articles published in the journal belongs exclusively to the author(s).



Arkhaia Anatolika

ISSN: 2651-4664

arkhaiaanatolika.org
Arkhaia Anatolika 4 (2021) 141-162
DOI: 10.32949/Arkhaia.2021.30

Araştırma Makalesi / Research Article

Dionysos İkonografisi Işığında Dört Yontu Başının Değerlendirilmesi *Evaluation of Four Sculpture Heads in the Light of Dionysus Iconography*

Ramazan ÖZGAN*

Öz

Bu çalışmada, birbirleriyle doğrudan veya dolaylı yönden bağlantılı olduğunu düşündüğümüz dört adet heykel başı ele alınmıştır. Amacımız, bu eserlere biraz daha farklı açılardan bakmak, bunları inceleyip yorumlamak ve sonuçları meslektaşlarımıza sunmaktır. Bu ilginç dört yapıttan biri Atina Akropolisinde bulunmuş, diğer üçü ise Anadolu kökenlidir. Söz konusu bu dört eserin iki tanesi çok iyi tanıtılmış, ikisi ise ilk defa burada tanıtılacaktır.

Atina Akropolisi Batı Yamacında bulunan baş, gösterdiği stil özelliklerinden dolayı yakın bir zamana kadar "Ariadne" başı olarak adlandırılmıştır. Ancak 1997 yılında Münih'te yapılan "Dionysos: "die Locken lang, ein halbes Weib?... (uzun dalgalı saçlar, yarı kadın)" başlıklı sergi sonrasında bu başın Dionysos'a ait olabileceği de önerilmiştir. Bu eserin en nitelikli repliği, Berlin Pergamon Müzesi'ndeki bir baştır. Bu çalışmada, tipolojik ve ikonografik etkenler göz önüne alınarak, Atina ve Berlin başlarının hangi tanrı ya da tanrıçayı betimlediği üzerinde durulmuş ve bunların ait olabileceği yontu ya da yontu grubu da tartışılmıştır. Diğer grubu oluşturan başlardan biri Herakleia Pontika'da bulunmuş, Karadeniz Ereğlisi Müzesi'nde sergilenmektedir. Bu baş ile benzer bir başka örnek 1732 yılında Hollandalı bir konsolos tarafından İzmir'de satın alınmış olup, günümüzde Leiden Rijksmuseum van Oudheden'dedir. Her ikisi de Roma Dönemi'ne ait olan bu başların Hellenistik orijininden kopyalandığı düşünülmektedir. Başların hareketleri ile hatlarının irdelenmesi ve yorumlanması sonucu, bunların ait olabileceği yontu veya yontu grubunun tipolojisi üzerinde durulmuştur.

Anahtar Kelimeler: Dionysos, Ariadne, Perge, Herakleia Pontika, Paphlagonia, heykel, yontu sanatı

Abstract

In this study, four statue heads, which we think are directly or indirectly related to each other, are discussed. Our aim is to introduce these works as repetitions of what is known in the literature, to examine and interpret them and to present the result to our colleagues. One of these interesting four heads was found in the Acropolis of Athens, while the other three are of Anatolian origin. Two of these four heads are very well introduced, and two of them will be introduced here for the first time.

The head, located on the West Slope of the Acropolis of Athens, was called the "Ariadne" head until recently due to its stylistic features. However, after the exhibition titled "Dionysos: "die Locken lang, ein halbes Weib? ..." (Long wavy hair, half woman?)" held in Munich in 1997, it was also suggested that this head could belong to Dionysos. The most qualified replica of this work is a head in the Pergamon Museum at Berlin. In this study, considering the typological and iconographic factors, it is focused on the heads of Athens and Berlin might belong to which god or goddess and the groups of sculptures to which they may belong are also discussed. One of the heads that make up the other group was found in Heracleia Pontica and is exhibited in the Ereğli Museum in the Black Sea. Another example was bought in Izmir by the Dutch consul in 1732 and is now exhibited in the Rijksmuseum van Oudheden at Leiden. It is thought that these heads, both belonging to the Roman Period, were copied from the Hellenistic origin. As a result of the examination and interpretation of the movements and lines of the heads, the typology of the sculptures or sculptures group to which they may belong is emphasized.

Keywords: Dionysos, Ariadne, Perge, Heraclea Pontica, Paphlagonia, sculpture, sculpture art

* Prof. Dr. Ramazan Özgan, Cihannüma Mahallesi, Akdoğan Sokak, No: 6/1, Beşiktaş, İstanbul / TR.

E-mail: rozgan@hotmail.com / Orcid id: 0000-0001-5322-521X.

Çalışmanın oluşmasında yardım ve katkılarda bulunan Z. Gider Büyüközer, D. Pastutmaz Sevmen ve Y. Yılmaz'er'e teşekkür ederim.

Atina Akropolisini Batı Yamacı Başı ve Repliği

Çalışmamızda ele alacağımız ilk eser, Atina Akropolisinde sürdürülen arkeolojik kazılarda, *akropolisin* batı yamacında bulunduğu ileri sürülen ve Almanca literatürde “*Der Frauenkopf von Südabhang*” olarak yerini alan bir baştır¹ (fig. 1a-b). Bu eserin tam olarak nerede ve ne zaman bulunduğu bilinmemekle birlikte 19. yüzyılın sonlarında (1874, 1876, 1877, 1878) bulunduğu kesindir. Başın yükseklik ölçüleri yayınlarda 38 cm, 40 cm veya 41 cm olarak geçmektedir. Fakat son çalışmalarda başın boyun ile birlikte yüksekliği 40 cm olarak verilmiştir². Bu da eserin, normal boyutların üzerinde bir yontuya ait olduğunu göstermektedir.



Figür 1a-b: Atina Akropolisini Batı Yamacında bulunan baş

Parlak, cam görünümlü, zengin mikalı Paros mermerinden yontulmuş olan baş, bir gövdeye oturtulacak biçimde ayrı çalışılmıştır. Farklı açılardan fotoğraflanan başın yüz ifadesi şaşırtıcı biçimde değişmekte ve bu nedenle de yüz ifadesinin yorumu da farklı farklı olabilmektedir. Yüz, hareketli ve canlı bir ifadeye sahip olup, baş hafif sağına döndürülmüştür. Söz konusu sağına dönüş, yüz ve boyundaki asimetrinin yanı sıra saçlarda ve alın yapısında da görülebilmektedir. Geniş, dolgun ve yumuşak yüz yapısında, çene sanki biraz öne ve hafif yukarıya kaldırılmıştır. Alnın hemen üzerindeki saçlar, derinlemesine sıkı yumuşak ve gergin bir bantla sınırlandırılmış, böylelikle alın dikdörtgenimsi bir şekil almıştır. Burun ucu ve üst dudağı kopuk olan başta ağız hafif açık, üst diş sıraları belirtilmiş, gözler yuvarlaklaştırılarak, göz akı (*sklera*) hafif yukarıya kaydırılmış biçimde, biraz da kısık olarak betimlenmiştir. Vurgulanmış kaşlar ve özellikle dolgun, yumuşak işlenen göz kapakları hem gözleri korur hem de gölgeler biçimde ele alınmıştır. Yüzdeki ayrıntılı bu

¹ Studniczka 1919, 107-144, fig. 1-2; Lippold 1923, 117; Lippold 1950, 304, lev. 109.3; Laviosa 1960, 351, fig. 7; Himmelman 1975, 5 vd., lev. 1-6, 10; Pochmarski 1975, lev. 52 vd.; Geominy 1984, 246-269, fig. 277; Flashar 1992, 67, dn. 407, fig. 35; Kaltas 2002, 260-261, kat. no. 542, env. no. 182; Bol 2007, 62, 64, 67, 93.

² Kaltas 2002, 260-261, kat. no. 542, env. no. 182; Laviosa 1960, 347 vd., fig. 7; Pochmarski 1975, 145-162, lev. 52 vd.

betimlemelerin yanı sıra hafif gölge gibi gösterilmiş *nasolabial* deri hattı ayrıntısıyla da yüze, canlı ve hafif soluklu konuşur ifadesi kazandırılmıştır.

Alın üzerindeki saç bandına rağmen, zengin saçın alın ortasında ikiye ayrılarak yanlara tarandığı görülmektedir. Bu kısımdaki saçlar üst üste sıralı, uzun, hareketli, dalgalı, kabarık ve yumuşak bukleler halinde geriye taranarak, ensede büyük bir topuz oluşturmuştur. Çok

uzun olan saç bandı, alın üzerinden başı ve saçları sıktıktan sonra, tekrar alın gerisinden ve üstünden dolandırılarak arkada bağlanmış olmalıdır. Böylece alnın gerisindeki bantlarla sıkıştırılmış olan saç bölümü biraz daha kabartılarak belirgin işlenmiştir. Saç kuaförüyle ilgili dikkate değer ayrıntı ise kulak arkalarındaki derin dübel delikleridir. 19. yüzyıl ve sonrasında araştırmacıların vurguladıkları husus³, söz konusu bu dübel deliklerinin, ayrı işlenerek kulak arkalarından göğüsler üzerine indirilen uzun ve hareketli saç buklelerinin sabitlenmesinde kullanıldığıdır. İleride ele alacağımız ikonografik bir yorumlama için baştaki önemli bir diğer ayrıntı ise başın üst kısmının belli bir bölümünün işlenmeden bırakılmış olmasıdır⁴ (fig. 2). F. Studniczka, sağ kulak ve üst arkasındaki saç bukleleri üzerinde sağ el parmağından izler olduğunu yazmıştır ancak bu izler görülememektedir⁵.

Literatür tartışmalarından anlaşıldığı üzere Atina Akropolisi Batı Yamacı başının orijinal bir esere ait olduğu ve beyaz mermerinden dolayı bunun, Paros Adası'nın ünlü yontucusu Skopas'ın, bazen de çağdaşı ünlü yontucu Praxiteles'in bir yontusu olduğu ileri sürülmüştür. Gerçekten de bu güzel başta her iki yontucunun da parmak izlerinin olduğu şüphesizdir. Stilistik değerlendirme açısından Atina Akropolisi Batı Yamacı başına dikkatlice bakıldığında, Skopas'ın Tegea'daki ünlü başları⁶ ile gösterdiği bazı benzerlikler dikkat çekiyor olsa da Tegea başlarının kübik ve basık ele alınmış olmaları, örneğimizde görülmeyen ve eserleri birbirinden ayıran önemli bir unsurdur. Asıl stilistik farklılık ise Tegea başlarında çok iyi ifade edilmiş olan şiddet, korku, heyecan ve tehlike huzursuzluğunun burada iyice azaltılıp, neredeyse kaybolmuş olmasıdır. Bu değerlendirmenin ters yöndeki akışı da Praxiteles stil özelliği için geçerlidir. Praxiteles'in tatlı, dolgun, yumuşak, sevimli ancak durgun yüz ifadelerinin de açıkça görülmediği, aksine canlı ve hareketli yüz ifadesiyle Atina başının Praxiteles betimlemelerinden uzaklaştığı anlaşılmaktadır. Bu nedenle söz konusu orijinal eserimiz, daha sonraki bir zaman diliminde, her iki ünlü yontucunun ve eserlerinin etkisinde çalışan bir heykeltıraş veya atölye tarafından yapılmış olmalıdır. Stilistik değerlendirmeler sonucu Atina Akropolisi Batı Yamacı başının MÖ 3. yüzyılın ilk yarısı veya yüzyılın ortalarına doğru yontulmuş olduğu anlaşılmaktadır⁷. Başın, özellikle Ptolemaioslar kraliçesi II. Berenike (MÖ 246-221)



Figür 2: Atina başı (sol) ve Berlin başının (sağ) üst yüzeyindeki işlenmemiş alanlar

³ Julius 1876, 270; Studniczka 1919, 108 vd., fig. 20; Lippold 1923, 118; Laviosa 1960, 351-355; Pochmarski 1975, 146, dn. 5.

⁴ Studniczka 1919, 124, fig. 22-23.

⁵ Studniczka 1919, 123, fig. 19; Pochmarski 1975, 146.

⁶ Arias 1952; Lippold 1923, 251; Studniczka 1919, 112 vd.; Geominy 1984, 269-277.

⁷ Geominy 1984, 246 vd., 269 vd., fig. 277. Geominy, eseri Aberdeen başı ile karşılaştırarak MÖ 280-270 civarına tarihlenmektedir. Flashar 1992, 67, dn. 407, fig. 35; Bol 2007, 62, 64, 67, 93. H.-U. Cain gibi biz de Atina Akropolisi Batı Yamacı başının MÖ 3. yüzyılın ortalarına doğru tarihlenmesi gerektiğine inanmaktayız.

portrelerine stil yakınlığından dolayı⁸, MÖ 3. yüzyılın ortalarına doğru yontulduğu kabul edilebilir⁹.

Atina Akropolisi Batı Yamacı başının veya bu başın ait olduğu yontunun, bilinen ve kopyalamaya değer bulunan bir eser olduğu şüphe götürmez; zira MÖ 3. yüzyılda yaratılmış olan bu yontu sonraki yıllarda defalarca kopya edilmiştir. Bu eserin en belirgin ve en nitelikli kopya repliği, Berlin Pergamon Müzesi'ndeki bir baştır¹⁰ (fig. 3a-b). Eserimizle yakın benzerliği sayesinde, bu kopya eser, betimlenen figürün kimliği hususunda da daha detaylı bir bilgi edinmemize yardımcı olabilecektir. Oldukça kaliteli ve büyük bir oranda orijinale sadık kalınarak üretilen Berlin kopyasında klasistik görünüm belirgindir¹¹. Pürüzsüz yüz hatları, kabartılarak zenginleştirilen temiz görünümlü saç buklelerinin yanı sıra düzenli ve hafif metalimsi keskin hatlarla betimlenen burun duvarları, orbitalden çok iyi ayrılan göz kapak kenarları, klasistik akımın en güzel betimleme anlayışıdır. Dalgalı, uzun saç bukleleri geniş zikzaklarla birbirlerinden ayırt edilmiş, düzenli, canlı ve hareketli betimlenen saçlar şakaklar ile kulaklar üzerinden arkaya doğru taranarak, ensede büyük bir topuz oluşturulmuştur. Baştaki hemen hemen tüm ayrıntılar sivri uçlu keski ile yapılmış olup, geç dönemlerin tekniği olan matkapla çalışma yöntemi neredeyse hiç kullanılmamıştır. Bu stil özellikleri, Berlin başının İmparator Hadrianus veya Antoninuslar Dönemi üretimi olamayacağını, aksine daha önceki bir zamanda, yani Julius-Claudiuslar Dönemi'nde üretilen bir kopya olabileceğini düşündürmektedir. Berlin repliğinde, Atina Akropolisi Batı Yamacı başında gördüğümüz, ayrı işlenerek monte edilen saç buklelerine ait dübel deliklerinden vazgeçildiği izlenimi varsa da bunu saptamak zordur. Yani orijinalinde var olduğu düşünülen, omuzlar üzerinden göğüslere kadar indirilen uzun saç buklelerinden burada herhangi bir iz görülememektedir. Ayrıca Berlin repliğinde boyun biraz daha incelik ve Venüs halkaları denilen ayrıntılar da daha belirgin gösterilmiştir.



Figür 3a-b: Berlin Pergamon Müzesi'ndeki baş

⁸ Kyrielleis 1975, 32 vd. c.4. 17-21, lev. 73-80.

⁹ Söz konusu başın orijinal stilistik değerlendirilmesi, çalışmamızı da pek doğrudan ilgilendirmemektedir. Bizim için yeterli olan şimdilik başın orijinal bir yontu başı olduğudur.

¹⁰ Y.: 41 cm; G.: 29,8 cm; D.: 36,2 cm; çene ucu-alın kanalı arası: 23,4 cm.

¹¹ Studniczka 1919, 123 vd., fig. 21; Lippold 1923, 117 vd.; Blümel 1938, 32-33, k.25, lev. 71-72; k.251, lev. 71-81; Karouzou 1969, 170, no. 182; Pochmarski 1975, 147 vd., lev. 54.1-2; Bieber 1977, 27 vd., fig. 24-25; Bernhard ve Daszewski 1986, 1062-1068, fig. 114; Knittlmayer ve Heilmeyer 1988, 181, no. 106.

Çalışmada ele aldığımız orijinal Atina Akropolisi Batı Yamacı başı ve kopyaları dikkatlice irdelendiğinde, yüz yapılarının ovalimsi, hafif dolgun, pürüzsüz, kırışksız ve kaygan yüzeyli olmalarının yanı sıra, yüz ifadelerinin de kadımsı verilışı dikkat çekicidir. Zengin, bakımlı, dolgun, kabarık ve dalgalı uzun saç bukleleri, özellikle de kulakları neredeyse kapatacak dolgunluktaki saç kuaförünün uzun ve yumuşak bir saç bandı ile saç dağıtmadan, toparlayıp sıkı ve başı iki defa dolanan saç bandının varlığına ilaveten yumuşak ve hafif dolgun Venüs halkalarıyla karakterize edilen boyun yapısı da ele aldığımız başın bir kadına ait olabileceğini göstermektedir. Bu düşünceyi kuvvetlendiren bir diğer ayrıntı da orijinalde varlığı kabul edilen, omuzlar üzerinden göğüslere kadar indirilen, hareketli ve uzun saç bukleleridir.

Başın normal boyutlar üzerinde olması ve nitelikli yapısı nedeniyle bunun bir ölümlüye ait olamayacağı düşünülmüş, bu doğrultuda da kime ait olabileceği defalarca tartışılmıştır. Atina Akropolisi Batı Yamacı başının bulunduğu yer tam olarak bilinemediğinden, araştırmacılar da eserin adlandırmasında farklı öneriler sunmuştur. Bazıları bu başın, Asklepios kült alanı yakınında bulunmuş olabileceğinden dolayı sağlık tanrısı Asklepios'un kızı Hygeia'ya, adalet tanrıçası Themis Tapınağı yakınında bulunmuş olabileceğinden dolayı tanrıça Themis'e veya canlı ve hareketli yüz ifadesinden dolayı Dionysos alayından bir Menad'a ait olabileceğini düşünmektedir¹². Nihayet konuyu ele alan F. Studniczka, eserin kadın başı olduğunu baştan kabul eder ve çok ayrıntılı ele aldığı çalışmada, başın tepesindeki işlenmemiş alanın varlığını da dikkate alarak, orijinal başın ait olduğu yontunun, Vatikan'daki uyuyan Ariadne olduğunu tüm gayretiyle kanıtlamaya çalışır. Anlaşıldığı kadarıyla Studniczka'nın başın Ariadne'yi betimlediğini baştan kabul edip, bunu kanıtlamaya çalışması biraz zorlama olmuştur. Kendisinin bu husustaki en önemli dayanağı olan detay ise başın üstündeki işlenmemiş alanın varlığı ve buraya bir elin veya kolun konulmuş olabileceğidir¹³. Bugün nitelikli başka replikleri de ele geçmiş ve literatürde tanıtılmış olan uyuyan Ariadne yontusunun orijinalinin de ünlü ve kopyalamaya değer olduğu kesindir. Özellikle Vatikan (fig. 4), Perge (fig. 5) ve Madrid (fig. 6) repliklerine dikkatlice göz atıldığında, hepsinin aynı orijinalden hareketle üretildiği anlaşılmaktadır. Gerek baş gerekse giysi kıvrımlarının stiline göre orijinalinin MÖ 2. yüzyılın ilk yarısına ait olduğunu düşündüğümüz uyuyan Ariadne yontusu, hiç şüphesiz Ariadne-Dionysos mitolojisinin en önemli ve en nitelikli üretimlerindedir.

Ele geçen repliklere göre, Ariadne yukarıya kaldırıp dirsekten büktüğü sol elini sol yüzüne destek yaparak uyumaktadır. Bu yorgun ve rahat uyuma hareketinde sağ kolunu da yukarıya kaldırarak dirsekten bükmüş ve sağ el bileğini başının üzerine yerleştirmiştir. Böylece Ariadne'nin yorgunluk uykusunun derinliği ve biraz da rahatlığı ifade edilmeye çalışılmıştır. Studniczka'yı yanlış yönlendiren, uzun saç bukleleri ve sağ el veya bileğin başın üstüne yerleştirilişidir. Çünkü Atina Akropolisi Batı Yamacı başı veya replikleri ile uyuyan Ariadne yontusu arasındaki benzerlikler sadece sağ göğüs üzerine indirilen uzun ve hareketli saç bukleleri, alın-şakak bukleleri ve yerleri farklı olsa da saç bandının biçimidir. Bu az sayıdaki benzerliğe karşın iki eser arasındaki farklar hem çok fazla hem de saptamanın seyrini değiştirecek niteliktedir. Her şeyden önce başın biçimi ve pozisyonunun Atina Akropolisi Batı Yamacı buluntusu olan orijinal başla hiçbir benzerliği yoktur. Sol el-sol yanak ilişkisi diye bir şey olmadığı gibi, uyuyan Ariadne yontularında, gözler ve ağız kapalı olup, Ariadne gerçekten derin uyumaktadır. Çalışmasından anlaşıldığı kadarıyla zaten Studniczka da Atina Akropolisi Batı Yamacı başının uyuyan Ariadne'ye ait olduğunu kanıtlamakta oldukça zorlanmıştır.

¹² Studniczka 1919, 107 vd.; Pochmarski 1974, 158 vd.

¹³ Studniczka 1919, fig. 22-24.



Figür 4: Vatikan Müzesi'ndeki uyuyan Ariadne



Figür 5: Antalya Müzesi'ndeki uyuyan Ariadne



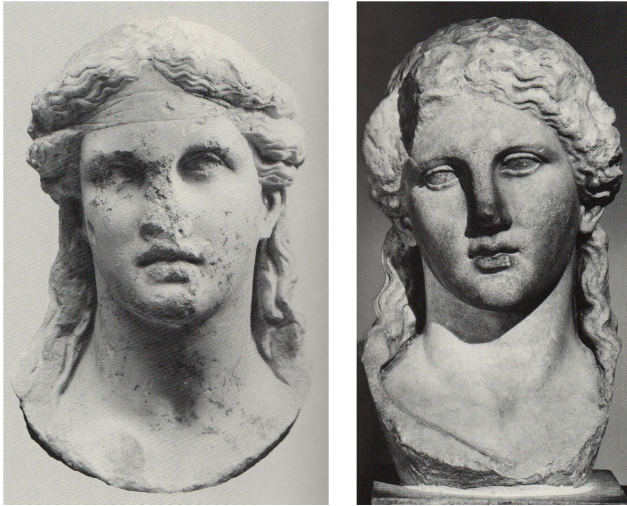
Figür 6: Madrid Prado Müzesi'ndeki uyuyan Ariadne

A. Furtwängler, Atina Akropolisi Batı Yamacı başının tanrı Dionysos'u betimleyebileceğini ifade etmiştir ancak nedeni konusunda hiçbir gerekçe sunmamıştır¹⁴. Konuyla ilgili sayısız literatür taraması yapıldığında¹⁵, daha çok kabul gören Ariadne adlandırmasının ise hiç kimsenin itirazı olmadan 1997 yılına kadar kabul edildiği görülmüştür. 1997 yılında, Münih Üniversitesi Arkeoloji Bölümü'nde, antik yazar Euripides'in tanımlamasından yola çıkılarak, "*Dionysos: "die Locken lang, ein halbes Weib?..."*" (*uzun dalgalı saçlar, yarı kadın*)" adında özel bir sergi açılmıştır. Bu sergi için Dionysos'un seramik, kabartma ve yontu sanatındaki karakteristik özellikler içeren betimleri seçilmiş ve aynı yıl Hans-Ulrich Cain tarafından sergi kataloğu hazırlanmıştır¹⁶. Gerek söz konusu katalogdaki örnekler gerekse de Geç Klasik ve Hellenistik Dönem heykeltıraşlığı dahilindeki tanrı Dionysos yontularına göz atıldığında, *sadanapal* tipi hariç MÖ Geç 4. yüzyıldan itibaren Dionysos'un, Arkaik Dönem'in aksine sakalsız, genç fakat tanrılık özelliği olarak zengin saç kuaförü, göğüsler üzerine indirilen uzun saç bukleleri ve çoğunlukla da saç bağlayan, saç veya alın bandı ile betimlendiği görülmektedir. Bu tip yontuların en

¹⁴ Furtwängler 1883.

¹⁵ Pochmarski 1975, 145, dn. 1-2.

¹⁶ Cain 1997.



Figür 7: Delphi Dionysosu Figür 8: Thasos Dionysosu

tanınmışları Delphi¹⁷ (fig. 7) ve Thasos'da¹⁸ (fig. 8) bulunanlardır. Dionysos yontularıyla ilgili genel literatür taraması ve Münih sergisinde ele alınan karakteristik yontu örneklerinin neredeyse tamamında, tanrı Dionysos ayakta betimlenmiştir¹⁹. Ayrıca orijinal veya kopya olarak ele geçen Dionysos başlarının ayakta duran mı yoksa oturan yontulara mı ait olduğu ne yazık ki bilinmemektedir²⁰.

Genç tanrı Dionysos kadınmsı yontularında, zengin saç kuaförü ve göğüslere kadar indirilen saç

bukleleriyle ifade edilmesinin yanı sıra toplu ve değişik saç betimlemeleriyle de ön plana çıkmaktadır. Bu hususta Hellenistik Dönem'e ait en güzel örnekler Atina²¹ ve Priene'de bulunmuştur²². Bugün Berlin'deki Pergamon Müzesi'nde sergilenen Dionysos heykeli²³ neredeyse çıplak olarak cepheden betimlenmiş, yumuşak, dolgun bir vücuda sahiptir ve kalça yumuşakça hafif dışa taşırılmıştır (fig. 9). Tanıdığımız diğer yontulara göre kuaför tamamen farklı olup, neredeyse tanrıça Aphrodite'nin saç betimlemesinin bir tekrarı gibi kadınmsı verilmiştir. Tatlı yüz ifadesi de hem gövde yapısına hem de kuaföre iyi uydurulmuştur. Sol omuzu ve sağ el bileğinde asılı duran *himation*unun alt tarafına dikkatlice bakıldığında, ayaklarının dibinde yer alan panterden dolayı betimlenen yontunun kime ait olduğu açıktır²⁴.

Konumuz gereği tekrar başa dönersek, Atina Akropolisi Batı Yamacı başının tanrı Dionysos'u betimleyebileceğini öneren H.-U. Cain, ayakta betimlenen Dionysos yontularındaki kadınmsı vücut, yumuşak, hafif dolgun yüz yapısı ve özellikle de göğüslere kadar indirilen zengin saç buklelerinden dolayı (fig. 10), aynı betimlemelere sahip olan Batı Yamacı başının da Dionysos'a ait olduğunu kabul etmiştir. Bu düşüncesini gerekçelendirirken, eserin Atina Akropolisi'nin batı yamacında, Dionysos kült alanına yakın bir yerde bulunmuş olmasını, kadınmsı kuaförü ve yine kadınmsı yüz yapısını dikkate almıştır. Yalnız dikkat edilmesi gereken önemli husus ise örnek gösterilen Dionysos yontularının çoğunun tek başına ayakta betimlenmiş ve elleri ile kollarının da hep aşağıya inik olmalarıdır. Bundan dolayı baş üzerindeki işlenmemiş alanı da unutmayan Cain, Thasos Adası'ndaki Dionysos Tapınağı kült yontusuna ait görkemli torso ile Atina Akropolisi Batı Yamacı başını çizimle birleştirerek, pek doğru görünmeyen zoraki bir rekonstrüksiyon

¹⁷ Picard ve La Coste-Messeliere 1927, lev. 74; Gasparri 1986, 445, fig. 205; Flashar 1992, 64, dn. 391, lev. 30-31; Maderna 2004, fig. 336.

¹⁸ Flashar 1992, 33-34, 67, dn. 150; 407; Pochmarski 1974, 181 vd., fig. 48a; Gasparri 1986, 445-446, fig. 206; Brunet ve Stilp 2019, 118-120, fig. 102.

¹⁹ Gasparri 1986, 445-446, fig. 205-206; Cain 1997, lev. 4-9, 16-17.

²⁰ Gasparri 1986, 414-514; Cain 1997, lev. 26-27.

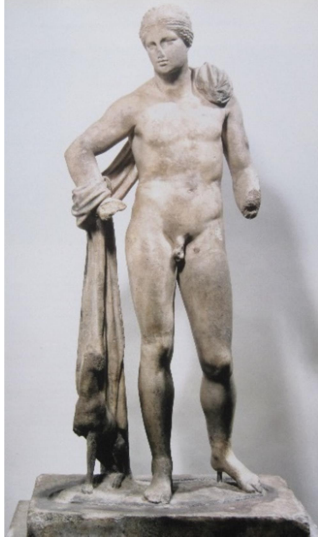
²¹ Cain 1997, lev. 26.

²² Grassinger ve Scholl 2008, 106, fig. 1-2.

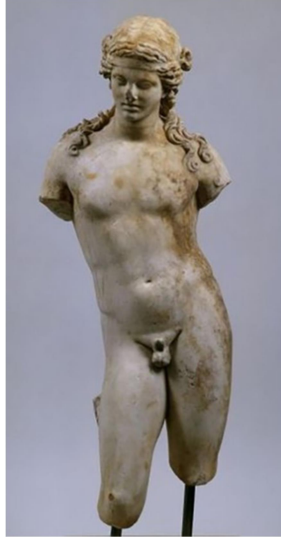
²³ Berlin Pergamon Müzesi, SMB, SK. 1532.

²⁴ Bilindiği üzere Dionysos'un yontuları veya diğer betimlemelerinin adlandırılması, tanrının fizyonomisi ve kuaförü dışında çoğunlukla belirteçleri sayesinde yapılabilmektedir. Bunlar; tanrının temsil ettiği şarabın kadehi olan *kantharos*, çoğunlukla elinde taşıdığı *thyrsos*, başını taçlandıran yaprak çelengi, kendisine refakat eden sadık panteri ve Dionysos alaylarında yer alan Satyr ile Menadlar'dır.

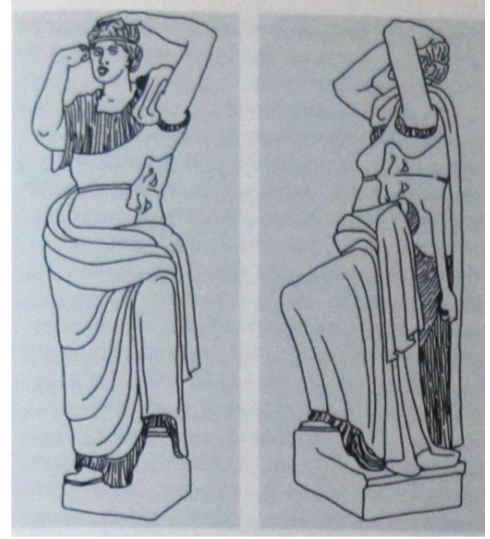
önerisi sunmuştur (fig. 11). Bu rekonstrüksiyonu kabul etmek mümkün değildir. Çünkü Dionysos'un böyle bir yontu tipi şimdiye kadar ele geçmemiştir. Ayrıca pek olası görünmeyen rekonstrüksiyonu da tanrı yontu tipolojisine hiç uymamaktadır.



Figür 9: Priene'de bulunan Aphrodite kuaförlü Dionysos



Figür 10: Kadınımsı vücut ve saçla betimlenen Dionysos



Figür 11: Cain tarafından hazırlanan rekonstrüksiyon çizimi

Hiç şüphesiz genç tanrı Dionysos'un zengin kuaföre sahip, sağ elini başının üstüne koymuş olarak ayakta betimlendiği sayısız yontusu ele geçmiştir. Ancak bu yontu tipinde Dionysos hiçbir zaman yalnız betimlenmemiş, yanında hep destekçisi, müridi ve can yoldaşı Satyr yer almıştır; zira bu tipolojide, tükenmeyen şarabın etkisinden yalnız yürüyemeyecek hale gelen tanrı ifade edilmiş olmalıdır. Bu tipolojinin en güzel örneklerinden biri Milet Faustina Hamamı'nda bulunmuş ve bugün Berlin'de sergilenmektedir (fig. 12). Dionysos'un betimlendiği yontu grubunda, tanrının solunda genç Satyr, sağ bacağının yanında ise panter yer almaktadır. Söz konusu eser MS 165-170 yıllarına tarihlenen Milet Faustina Hamamı'nın *tepidarium*undaki su havuzunun kenarında bulunmuştur. Eserin buluntu yeri, bu tip yontu gruplarının sadece kült ya da dinsel amaçlı mekanlarda değil, diğer kamusal yapılarda da sergilendiğini göstermektedir. Geç Hellenistik Dönem'de ortaya çıkan bu düşünce Roma Dönemi'nde de devam etmiştir. Yukarıda sözü edilen Priene buluntusu Dionysos heykeli de bunun güzel bir örneğidir. Benzer örneklerden de anlaşıldığı kadarıyla genç ve kadınımsı Dionysos yontuları, dinsel amaçtan daha çok seyir amacıyla ve dekoratif unsur olarak yontulup teşhir edilmişlerdir. Özellikle Geç Hellenistik Dönem'de yoğun olarak üretilen bu yontuların çoğunluğu normal boyutların altındadır.



Figür 12: Milet Faustina Hamamı'nda bulunan Dionysos

Atina Akropolisi'nin batısında yer alan Dionysos Tiyatrosu ile Dionysos kült alanı yakınında bulunan ve Ariadne olarak adlandırılan mermer başın, son yıllarda yapılan çalışmalarda yukarıda sözü edilen genç Dionysos yontularıyla karşılaştırılması sonucu Dionysos'a ait olabileceği de kabul edilmeye başlanmıştır. Zengin kuaförlü, feminen yüz yapısı ve ifadesinin yanı sıra özellikle şarap ve

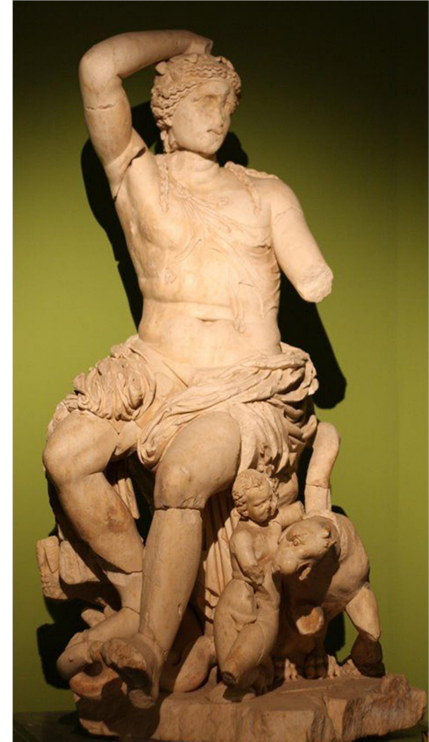
amphora üretimiyle ünlü Thasos Adası sikkelerinde betimlenen Dionysos başlarının da (fig. 13a-b) Atina Akropolisi Batı Yamacı başına çok yönlü benzerliği şaşırtıcıdır. Bu örnekler, söz konusu başın Ariadne'den çok tanrı Dionysos'a ait olabileceği düşüncesine katkıda bulunmaktadır.



Figür 13a-b: Thasos Hellenistik Dönem sikkelerinde feminen yüz yapılı ve zengin kuaförlü Dionysos başı

Bize göre, Atina Akropolisi Batı Yamacı başının hem ikonografik hem de tipolojik sorunlarını, 1987 yılında Perge Tiyatrosu'nun *portaregia* üstünde bulunan görkemli Dionysos yontusu çözebilecektir (fig. 14). Perge yontuculuğu H. S. Alanyalı²⁵ tarafından araştırılmakta ve dolayısıyla yapıda ele geçen yontuların yeni kataloğu hazırlanmaktadır. Perge Tiyatrosu kazılarında bulunan tüm yontuculuk eserleri gerek tipolojik gerekse ikonografik açıdan çok değerli olup, Antik Devir yontuculuk sanatına çok büyük katkılarda bulunacakları da şüphesizdir. Dionysos heykeli ilk kez Jale İnan tarafından detaylıca tanımlanmıştır²⁶. Arzu Öztürk'ün çalışması ise yapının mimarisinin ve scaenae fronsdaki heykel programının ne kadar zengin olduğunu ortaya koymaktadır. Tiyatronun ikinci yapı evresinde, cephe nişlerine yerleştirilen muhteşem yontularla scaenae frons sanki bir "heykel galerisi" görünümü kazanmıştır²⁷. Tiyatro binasının bir anlamda sahibi ve patronu olan Dionysos yontusu ise sahne binasının merkezinde yer alan ana giriş kapısının hemen üzerindeki birinci kat merkezi niş içerisine yerleştirilmiştir²⁸.

Kazı çalışmalarında çok parçalı olarak ele geçen yontu grubu, birçok parçanın birleştirilmesi, onarımı ve restorasyonu sonucu bugünkü halini almışsa da halen daha eksik parçalar vardır. Tanrının alt baldırlarının çevresinde panter, yılan, keçi ve çocuk gibi eşlikçiler yer almakta olup, bu yontularda da eksik parçalar söz konusudur. Tanrının başının üzerine yerleştirdiği sağ eli ile sol kolunun büyük bir kısmı, eliyle birlikte eksiktir. Oturur vaziyette betimlenen Dionysos yontusunun yüksekliği 214 cm olarak müze envanterine geçmiştir²⁹.



Figür 14: Perge Tiyatrosu'nda bulunan Dionysos

²⁵ Bu yontuyu değerlendirmemde desteği olan değerli meslektaşım H. S. Alanyalı'ya içtenlikle teşekkür ederim.

²⁶ İnan 1989, 210-212, fig. 49.

²⁷ Öztürk 2009, 128, ek 8.

²⁸ İnan 1989, 210-212; Öztürk 2009, 128.

²⁹ Y.: 214 cm; çene ucu-alın saç başlama noktası arası 23,5-24 cm. J. İnan, eserin kaidesi ile birlikte yüksekliğini 225 cm, kaidesiz yüksekliğini ise 216,4 cm olarak vermiştir (İnan 1989, 210).

Merkeze yerleştirilen ana yontunun oturur vaziyetteki yüksekliğinin normal boyutlar üzerinde olması, neredeyse çıplak betimlenmesine rağmen üst gövdeye *nebris*³⁰ giymesi ve yanındaki hayvanların varlığı, bu yontunun tanrı Dionysos'a ait olduğunun göstergesidir³¹. Bunun yanı sıra kadınımsı yüz biçimi ve ifadesi, zengin kuaförü, göğüsler üzerine kadar indirilen uzun, dalgalı saç bukleleri, saç bandı ve başındaki sarmaşık yaprağı ve üzüm salkımlarından oluşan çelenk kalıntısı da tanrıya işaret etmektedir.



Figür 15a-c: Perge Dionysos başının farklı açılardan görünümü

Yağlı, kalın ve Venüs halkalarıyla karakterize edilen boyun üstündeki yüz oval, yumurta biçimli, dolgun ve yumuşak, kadınımsı bir ifadeye sahiptir (fig. 15a-c). Hafif soluna eğik başın, boyun üzerine oturtuluşu sanki sağlıklı bir onarım gibi görünmemektedir. Ağız hafif aralıklı verilmiş, üst diş sırası belirtilmiştir. Gözler iri badem biçimli, büyük ve göz akı sanki biraz yukarıya döndürülmüş gibidir. Göz kapakları dolgun, yumuşak ve hafif sarkık, orbitalden iyi ayırt edilmiştir. Saçı bağlayan saç bandının alın üstünden geçirilişiyle alın yapısı bölümlenmiş ve oldukça geniş bir görünüme erişmiştir. Alın ortasından ayrılarak eşit biçimde yanlara taranan dolgun, hareketli ve birbirlerinden açık olarak ayrılan uzun ve zengin saç bukleleri, kulaklar üzerinden geçirilerek arkada toplanmıştır. Ensenin her iki yanında yer alan, kulaklar arkasından göğüs üzerine kadar indirilen, dalgalı ve uzun saç bukleleri de genç veya kadınımsı bir görünümün açık tezahürüdür. Yumuşak ve gergin işlenen saç bandı başı iki defa dolaşmaktadır. Saç bandının arkadaki kısmı, sarmaşık yaprakları ve üzüm salkımlarından oluşan çelenki tutuyor olmalıdır. Görüntülere göre, yukarıya kaldırılan dolgun ve yağlı sağ kol dirsekten bükülerek, sağ el başın üzerine konmuştur. Bu hareketin dışında, yüz, göz ve hafif açık ağız da şarap tanrısının içki yorgunluğunun bir ifadesidir. Belki de Dionysos bu haliyle biraz sonra uyuyup kendinden geçecektir (aynı Münih'teki Pergamon kökenli, kayalar üzerinde sere serpe uyuyan ünlü

³⁰ Bir tür ceylan derisidir. Aslında avcı vb. kimselerin üzerlerine giydikleri kıyafetin bir parçası olan *nebris* sonraları Dionysos ritüellerinde kullanılan bir kıyafet olmuştur.

³¹ J. İnan, heykelin arka cephesinin oldukça itinalı işlenmesine karşın sırtın sağ tarafının kaba bırakıldığını, Dionysos'un sağ göğsünün sağ tarafında bir elin parmaklarının kalıntısı olduğunu belirtmekte ve arkada sağ yanda bulunan Pan bacağından dolayı bu elin Pan'a ait olabileceğini düşünmektedir. Ayrıca İnan, kaba şekillendirilmiş bir ayağın varlığından dolayı Dionysos'un sol tarafında bir Satyr olabileceğini de belirterek, Dionysos'un yalnız tasvir edilmediğini, eserin bir yontu grubuna ait olduğunu ileri sürmektedir. Bk. İnan 1989, 210-212.

Satyr yontusu gibi³²). Eğer Perge eserinde baş gövdeye doğru oturtulmuşsa, başın hafif soluna eğik betimlenişi dışında genel hatlarıyla bu örnek Atina Akropolisi Batı Yamacı başının bir varyasyonu niteliğindedir. Fazla ayrıntılarıyla benzerliklerini göstermeye gerek kalmadan, Perge yontusunun orijinal bir eser olmadığı, daha önceki bir yontudan esinlendiği ortadadır. Yapılış stili itibarıyla, özellikle saç işleniş açısından, donuk, cansız ve derin kanallarla birbirlerinden ayrılarak, üst üste yerleştirilen saçlar arasındaki ince zayıf geçişler, bağlantı kanallarında yoğun matkap kullanımının sonucudur. Bu nedenle Perge Dionysos'u, hiç şüphesiz Geç Antoninuslar-Erken Severuslar Dönemi'nin yani MS 2. yüzyıl sonlarının stilinde yontulmuş bir eserdir³³. Özellikle, ifade ettiğimiz betimleme özellikleri ve genel kadınımsı görünümü bakımından Perge Dionysosu ile ilişkilendirdiğimiz ve "Ariadne" başı olarak ün yapmış olan Atina Akropolisi Batı Yamacı başı, stilistik olarak en az 450 yıl önce yontulmuş olduğundan, şüphesiz söz konusu Perge eserinin Atina başının bir tekrarı olmadığını, sadece ondan esinlenmiş olduğunu söyleyebiliriz.

Gösterdiği tipolojik benzerliklerinden dolayı Atina Akropolisi Batı Yamacı başı, yani "Ariadne" olarak adlandırılan baş, ifade veya iddia edildiği gibi ayakta duran bir yontuya değil daha ziyade oturan bir Dionysos'a ait olmalıdır ve bunu da en iyi biçimde Perge yontusu yansıtmaktadır. Zaten genel Antik Devir yontuculuğu disiplini doğrultusunda, sağ elin başın üzerine konması, tek başına ayakta duran yontulardan ziyade oturan veya yarı uzanmış yontular ve figürler için geçerlidir. Daha evvel de zikrettiğimiz gibi, bu tür el-kol ve baş hareketleri ile ele alınan, yani ayakta duran fakat içki rehaveti ve sarhoşluğundan dolayı yürüyemez haldeki tanrıya bir Satyr destek olmaktadır. Aynı neden, aynı içsel içerik burada da söz konusudur.

Alışlageldiği üzere, normal boyutlar üzerindeki Roma Dönemi mitolojik yapıtlarının hemen hemen hepsi, geçmişin ünlü ve değerli yontularının bir kopyası veya orijinaline dayanılarak yaratılmış varyasyonlarıdır. Bu yolu takip ederek biz de Perge eserinin, MS 2. yüzyılda yeni kurgulanmış ve yontulmuş bir eser olmadığını, geçmişin ünlü bir yapıtının (belki de teşhir yerine daha iyi ve uygun olacağı düşüncesiyle) hafif değiştirilerek yontulduğunu ve bu yapıtın da daha önceki ünlü bir yapıttan etkilenilerek yaratıldığını düşünmekteyiz. Daha açıkçası Perge yontusunun, küçük değişikliklerle, geçmişin ünlü bir yontusundan kopya edildiğini düşünmekte ve gösterdiğimiz nedenlerden dolayı da bu orijinal yapıtın, Atina Akropolisi Batı Yamacı başının oturduğu Dionysos yontusu olduğunu önermekteyiz. Dolayısıyla, içerdiği tipolojik özellikler ve gösterdiği çok sayıda benzerliklerden dolayı Atina başı da Perge yontusunda olduğu gibi oturan bir Dionysos yontusunun başı olmalıdır.



Figür 16: Paris National Bibliothek'te sergilenen bronz mobilya süsü

Figür 17: Brüksel Musee du Cinquantaire'de sergilenen bronz mobilya süsü

Figür 18: Atina Ulusal Arkeoloji Müzesi'nde sergilenen bronz mobilya süsü

³² Özgan 2018, 231-233, fig. 227a.

³³ J. Inan, Hellenistik orijinli olduğunu düşündüğü eseri olgun Antoninuslar Dönemi'ne tarihlendirmiştir (Inan 1989, 212).

Özgününün çok değerli ve ünlü olduğu şüphesiz olan bu kayıp yontu, Hellenistik Dönem'den itibaren özellikle küçük plastik eserlerde yoğun olarak tekrar edilmiştir. Bunu kanıtlayan örnekler, mobilya süsü olarak kullanılan bronz apliklerdir. Bu örneklerden birisi Paris'teki Bibliothèque Nationale'de³⁴ (fig. 16) bir diğeri Brüksel'deki Musée du Cinquantenaire'de³⁵ (fig. 17), üçüncüsü ise Pella çıkışlı olup, Atina Ulusal Arkeoloji Müzesi'nde³⁶ (fig. 18) sergilenmektedir. Hepsinde de sağ kol-el hareketi, *nebris*, sol elde tutulan *kantharos* ve baş-yüz



Figür 19: Bonn'daki Akademische Kunstmuseum'dan Dionysos

yapısı, zengin kuaför, saç bandı ve baştaki çelenk tekrar edilmiştir. Hellenistik Dönem'in tüm bu betimlemeleri hiç şüphesiz kendilerinden önceki ünlü bir eserin küçük tekrarları, küçültülmüş kopyaları olduğu gibi, ana kaynak yontunun da farklı coğrafyalarda ne kadar tanındığının ve takdir edildiğinin arkeolojik belgeleridir. Bu zarif betimlemelerin bir başka versiyonu olabileceğini düşündüğümüz ve aynı amaçla üretilmiş olan Hellenistik Dönem'e ait diğer benzer kabartmalarda da Dionysos, benzer hareketlerle yarı uzanmış şekilde betimlenmiştir. Bunların en güzel örneklerinden birisi Bonn'daki Akademisches Kunstmuseum'da³⁷ (fig. 19) bulunmaktadır. Şarabın etkisi veya başka bir nedenle ortaya çıkan yorgunluktan sonra bir nevi dinlenme hareketi olarak yorumlanması gereken bu betim, aslında Klasik Dönem yontuculuğunda MÖ 4. yüzyıldan beri bilinmektedir ve Apollon Lykaios yontu tipi de bunun en güzel örneğidir.

Değerlendirmeye çalıştığımız tüm bu örneklerden de anlaşılacağı üzere Atina Akropolisini Batı Yamacı buluntusu olan orijinal baş, tanrı Dionysos'a aittir. Bu yontu ya da yontu grubunda tanrı ayakta değil, Perge örneğinde olduğu gibi oturur pozisyonda betimlenmiş olmalıdır.

Herakleia Pontika Başı

Yukarıda sözü edilen eserlerle tipolojik olarak yakınlıklar içeren güzel bir baş Karadeniz Ereğlisi Müzesi'nde korunmaktadır. Herakleia Pontika antik kentinde³⁸ bulunan bu büst görünümlü baş (fig. 20), 5 Ocak 1999 tarihinde Karadeniz Ereğlisi Belediye Başkanlığından intikal etmiş olup, A.99.1.55 envanter numarası ile kaydedilmiştir³⁹. Grimsi-beyaz kaliteli mermerden yontulmuş olan eserin toplam yüksekliği 71 cm, sadece başın yüksekliği ise 32 cm'dir. Bu ölçülerden de açıkça anlaşılacağı gibi eser kolosal denebilecek ölçülerdeki bir yontuya aittir⁴⁰. Bu da başın bir kült yontusuna ait olabileceğine işaret ettiğinden, buluntu yerinin de bu anlama uygun bir kült yeri veya merkezi olması beklenmelidir⁴¹.

³⁴ Himmelman 1975, lev. 6c.

³⁵ Himmelman 1975, 21, lev. 6d; Barr-Sharrar 1987, 53, kat. C 83, 166-167, kat. D 3, lev. 80; Faust 1989, kat. 63, lev. 62,2.

³⁶ Himmelman 1975, 6-7, lev. 6a-b; Barr-Sharrar 1987, 7, 53, kat. C 82, lev. 26; Faust 1989, kat. 16, lev. 43,2, 62,1.

³⁷ Himmelmann 1975, 3vd., lev. 1; Barr-Sharrar 1987, 5, dn. 6a; Faust 1989, kat. 50, lev. 4,1.

³⁸ Herakleia Pontika (Karadeniz Ereğlisi) antik kenti hakkında bk. Hoepfner 1966; Hoepfner 1972, 37-46; Burstein 1976; Akkaya 1994; Bittner 1998; Saprykin 2009, 249-277; Öztürk 2010, 36-49.

³⁹ T. Akkaya, eserin Müzeye gelmeden önce belediye deposunda korunduğunu bildirmektedir (Akkaya 1994, 111, fig. 9).

⁴⁰ Belediye kayıtlarından eserin buluntu yerinin tam tespiti ve kazı yapılması şüphesiz ilginç olacaktır.

⁴¹ Herakleia Pontika'da Klasik Dönem'den itibaren yoğun bir Dionysos kültü olduğu tarihi kaynaklardan anlaşılmaktadır. Örneğin MÖ 4. yüzyıl ortalarında kent yöneticisi Tiran Klearkhos'un bir Dionysos Festivali

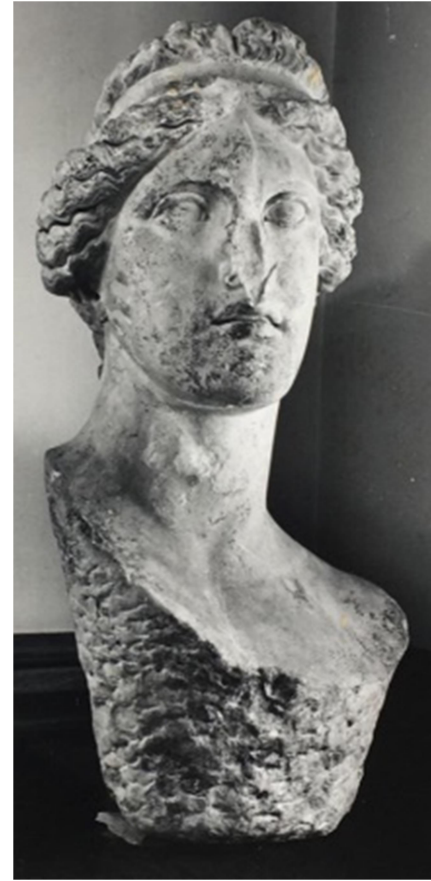
Küçük kopmalar ve zedelenmeler dışında Herakleia Pontika başı günümüze oldukça iyi durumda ulaşmıştır. Burnun ön üst kısmında önemli bir kırığın yanı sıra çene altında da benzer zedelenmeler vardır. Bunun dışında yüzeyde aşınmalar ve kireçlenme görülmektedir.

Bir gövdeye oturtulacak biçimde ayrı parçadan hazırlanmış olan baş, boyun, sol omuz ve sol göğsün bir bölümünü de içeren, büst biçiminde yontulmuştur. Gövdeye yerleştirilecek alt kısım işlenmeyip kaba bırakılırken, diğer çıplak yüzeyler çok iyi perdahlanmıştır.

Çok hafif sağına döndürülmüş olan başta, yüz hafif uzun ve oval biçimlidir. Yüzde hareketsiz, sakin bir ifade hakimdir. İri, etli dudaklar arası hafif açık, üst diş sırası belirtilmiştir. Göz kapakları oldukça etli, geniş ve göz akından ayırt edilmiş, özellikle üst göz kapakları hafif geniş işlenerek, belirginleştirilen orbital ve kaş kemiğinden iyi tecrit edilmişlerdir. Bu betimleme tarzı ile de yüz ve gözlere hafif dolgun ve hafif de yorgunluk ifadesi kazandırılmıştır. Birbirlerinden derin kanallarla ayrılan zengin ve güçlü saç bukleleri, üçgen alın ortasından ikiye ayrılarak, kulakları da kapatacak biçimde yanlardan geriye doğru taranmış ve ensede toplanarak büyük bir topuz oluşturulmuştur. Görüldüğü kadarıyla kuafördeki dikkat çeken ayrıntı, saçın uzun bir bantla sıkıştırılması ve bu bandın başı iki defa dolanmasıdır. Alın üstündeki bandın önde görünen kısmı arkadakine göre daha geniş ve daha gergin verilmiş, saçı iyice derinlemesine sıkı bantlar arasındaki alın üstü bukleler belirginleştirilmiştir.

Eserimizin omuz ve göğüs bölümlerinin farklı seviyelerde işlenmiş olması, oturduğu yontunun sol omuz ve kolunun aşağıya inik, sağ omuz ve kolunun ise sol tarafa oranla daha yüksek seviyede, belki de sağ kolun yukarıya doğru kaldırılmış olduğuna işaret etmektedir. Gerek başın hafif sağına eğimli verilmesi ve gerekse omuz ve kolların farklı pozisyonlarda oluşu, ince-uzun boyun ve çene ilişkilerinde de iyi vurgulanmıştır.

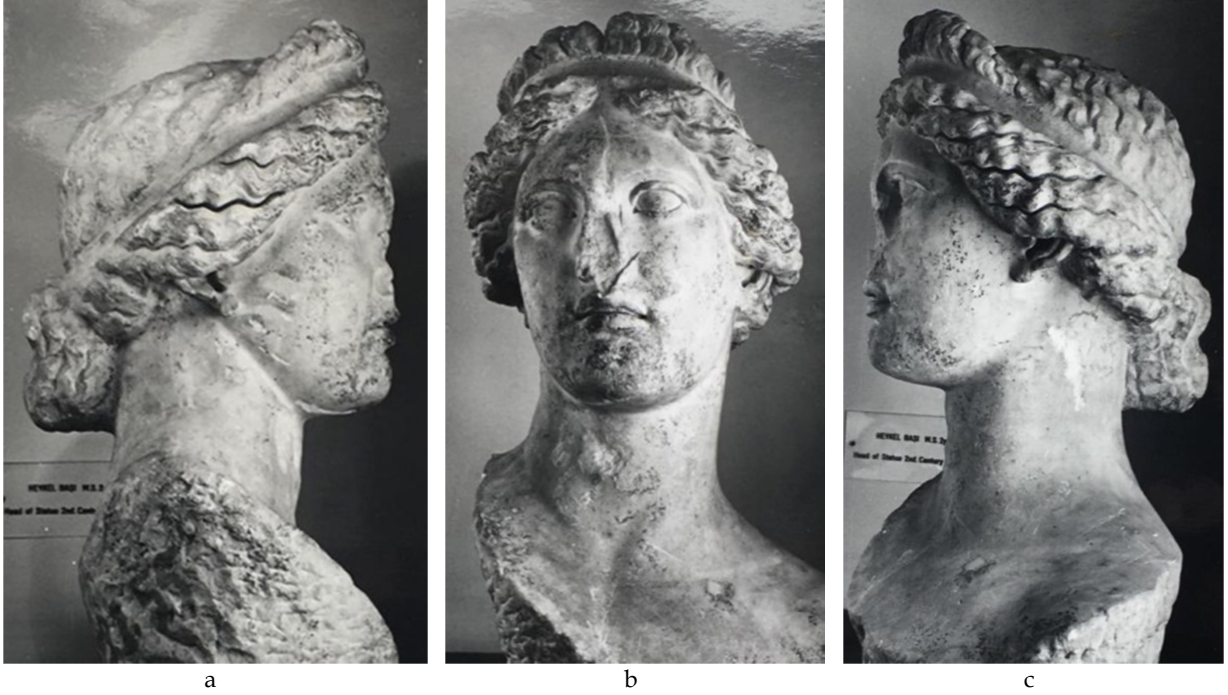
Kolosal yontu başına dikkatlice bakıldığında, özellikle saç ve saç buklelerinin her iki yanda ve tepede farklı işlenişleri dikkat çekmektedir. Saç buklelerinin ve uzun-hareketli bukle ayırım kanallarının işlenişlerinde, başın solundaki özen ve dikkatli çalışma sağ tarafında görülmemektedir, yani başın sağ tarafı kaba ve gelişigüzel betimlenmiştir. Aynı özenli ve dikkatli çalışma, başın sol üstünden aşağıya, bant altına taranan, birbirine neredeyse paralel devam eden dalgalı saç buklelerinde de görülmektedir. Özellikle başın üstünden öne doğru taranan, iki saç bandı arasındaki *fiale* benzeri yüksek ve kabarık bukleler, saçın doğallığını kaybettiğini, çok kaba ve gelişigüzel yarıklar halini aldığını göstermektedir (fig. 21a-c). Başın sol tarafının daha özenli işlenmesi, eserin ¾ profilden görülecek şekilde sergilendiğini düşündürmektedir.



Figür 20: Herakleia Pontika başı

düzenlediği anlatılmaktadır (Burstein 1976, 10-20). Ayrıca Hellenistik Dönem krallarından VI. Mithridates Eupator'un Dionysos kültüne ve tanrı Dionysos'a verdiği önem çok iyi bilinmektedir (Saprykin 2009, 249-277; Öztürk 2010, 42).

Herakleia Pontika başının normal üstü boyutlarda olması, başın bir tanrı veya tanrıçaya ait olduğuna işaret etmektedir. Ayrıca yumuşak, ideal yüz yapısı ve herhangi bir fizyonomik portre özelliği taşımadığından, burada ölümlü bir kişinin betimlenmiş olması söz konusu değildir. Hareketsiz, hafif dolgun ve sakin yüz yapısına uyum gösteren dolgun ve zengin saç betimi, esere kadınımsı bir görüntü verildiği izlenimi bırakmaktadır. Bunlara ilaveten yine kadın kuaförüne ait gibi görünen saç bandı da söz konusu izlenimi desteklemektedir.



Figür 21a-c: Herakleia Pontika başının farklı açılardan görünümü

İlk bölümde sözünü ettiğimiz tüm Dionysos betimlemelerinde üzerinde durduğumuz noktalar bu eser için de geçerlidir. Herakleia Pontika başında da kadınımsı görüntüsüyle, şarabın etkisindeki eğlence yorgunu Dionysos betimlenmiş olmalıdır. Diğer başlarda gördüğümüz kuaför ve saç bantları ile bu yontuda ele alınan bant ve saç işlenişi arasındaki en önemli fark, bantın bir *diadem* gibi yukarıya, saç bukleleri arasına yerleştirilmesi, sıkı ve gergin bağlanmışlıktan dolayı iki bant arasındaki sıkışık buklelerin daha dolgun bir şekilde yüksek betimlenmiş olmasıdır. Tüm bunlara rağmen Herakleia Pontika başının daha önce sözünü ettiğimiz Atina Akropolisi Batı Yamacı başı ve onun bir varyasyonu olduğunu kabul ettiğimiz Perge Dionysos başına olan tipolojik ve fizyonomik benzerliği dikkat çekmektedir. Bu nedenle Herakleia Pontika başının da tanrı Dionysos'u betimlediğini söyleyebiliriz.

Bir gövdeye oturtulacak biçimde ayrı işlenmiş olan başın sahip olduğu gövdenin tipolojik olarak nasıl olduğunu, bunun hangi hareket ve pozisyonda betimlendiğini saptamak pek kolay gözükmemektedir. Bu hususta görülebilen tek önemli ayrıntı, omuzların dolayısıyla kolların pozisyonudur. Herakleia Pontika eserinde sağ kol yukarıya kaldırılmış, sol kol ise aşağıya indirilmiş olmalıdır. Bu detaylar, Dionysos'un hem oturan, hem ayakta duran hem de yarı uzanır pozisyondaki yontu betimlemelerinde görülebilen ve her pozisyona uyan hareketlerdir. Yapıtımızın başının üst kısmının oldukça kaba ve gelişigüzel işlenmiş olmasına rağmen, bazı örneklerde görüldüğü gibi yukarıya kalkan sol elinin başın üzerine konmuş olduğuna dair bir iz görülmemektedir. Eser ile ilgili önemli bir tipolojik sorun da yontunun yalnız mı yoksa karısı Ariadne ya da bir Satyr ile birlikte mi betimlendiğidir.

Leiden Başı

Herakleia Pontika başıyla benzer bir başka ilginç baş⁴², 1732 yılında Hollandalı konsolos D. A. de Hoche pied tarafından İzmir’de satın alınmış⁴³ ve Amsterdam’a götürülmüştür (fig. 22a-f). Bu eser daha sonra 1822 yılında Leiden Rijksmuseum van Oudheden tarafından satın alınarak 1822.SmA envanter numarasını almıştır. Anadolu kökenli olan bu eserin bulunduğu yer ne yazık ki tam olarak bilinmemektedir.

Leiden başı 81 cm yükseklikte olup, çene ucu ile alın saç başlangıç arası 50,5 cm, başın genişliği 41,4 cm’dir. Bu ölçüler, eserin Herakleia Pontika başından daha büyük ve kolosal boyutlarda olduğunu göstermektedir. Gövdeye yerleştirilmek üzere ayrı yontulmuş ve günümüze oldukça iyi korunmuş olan başın, laboratuvar analizleri sonucu Thasos Adası mermerinden yapıldığı anlaşılmıştır⁴⁴. Leiden başında farklı boyutlarda dübel yuvaları vardır. Bunların en büyüğü başın üstündeki kaba yontulu yuvarlak biçimli oyuktur. Şakaklar ve bant üzerindeki dübel yuvaları, olasılıkla sarmaşık veya üzüm yapraklarından oluşan metal bir çelenk içindir. Ayrıca dikkat çeken başka önemli bir ayrıntı da kuvvetli kalın boynun sağ yanında görülen, yüzeydeki kopuk izidir. Bu iz yontunun hem tipolojisi hem de ikonografisi için önemlidir. İlginc olan diğer detaylar ise başın sağ arka gerisindeki dikdörtgen biçimli yuva (fig. 22e) ile başın arkasında, ortadaki dikey bir alanın işlenmeden kaba bırakılmış olmasıdır (fig. 22d-f). Başın arkasındaki işlenmemiş bu alan ile büyük dübel yuvası, yontunun arkadaki bir duvara veya nişin arka duvarına sabitlenmesiyle ilgili olmalıdır. Bu yöntemle, herhangi bir kuvvetli sarsıntıya karşı yontunun düşmesi engellenmiştir. Bu husus ayrıca yontunun seyir cephesini de tayin etmektedir. Bu da başın ve dolayısıyla da yontunun çok hafif solundan görülebilecek pozisyonda teşhir edildiğine işaret etmektedir. Başın üst noktasındaki (tepe) büyük oyukun hemen sol arka kenarında, buraya yerleştirilecek parçanın sağlamlaştırılması için kullanılmış kurşun akıtma kanalı vardır.

Oldukça kalın ve kuvvetli bir boyun üzerine oturtulmuş olan baş, soluna dönük ve yukarıya bakar biçimde betimlenmiştir. Ağız açık, üst diş sırası iyice belirgin verilmiştir. Hareket ve açık ağza uygun olarak da gözler iri, açık ve bakışlar da sanki yukarıya yönlendirilmiştir. Böylelikle yüze hafif gergin ve heyecanlı bir ifade kazandırılmıştır. Zengin kuaförün en abartılı ve dolayısıyla dikkat çeken yönü, cephede alın üzerinde görülen saç düzenlemesidir. Burada saçlar, gergin bağlanan ve yanyana işlenmiş iki bandın altından, doğrudan yukarıya yönlendirilmiş ve birbirlerinden derin yarıklar şeklindeki kanallarla ayrılmış yedi bukle şeklinde ele alınmışlardır ve bu işlenişleri ile yüzdeki ifadeye çok iyi uyum sağlamaktadırlar. Yükselen bu buklelerin hemen sağ ve solunda üzüm salkımları özenle gösterilmiştir. Alındaki saçlara karşın, tepede ve yanlardaki saç bukleleri daha özensiz ele alınmıştır. Başın hafif soluna ve yukarıya döndürülüşü ile yüzde dikkat çeken bir asimetri gözlenebilmektedir ve bundan dolayı da yüzün sağ yanağı daha dışa taşkın ve geniş, sol yanak ise dar, hafif kısa ve düz ele alınmıştır. Söz konusu asimetri gözlerde de görülmektedir.

Yukarıdaki tanımlardan da açıkça anlaşılacağı üzere Leiden’deki bu kolosal baş, tanrı Dionysos’u betimlemektedir. Stilistik özelliklerinden hareketle başın Roma Dönemi’ne ait

⁴² Anadolu kökenli bu eser, Wolf R. Megow tarafından tekrar ele alınarak yorumlanmıştır. Bk. Megow 1994, 65-78, lev. 34-36.

⁴³ Söz konusu dönemde İzmir, önemli limanından dolayı Ege bölgesinin antik eser toplama merkezi konumundaydı. Burada toplanan eserler, yabancı gezginler tarafından satın alınarak, dünyanın farklı ülkelerine götürülmüştür. Ne yazık ki bu yöntemle Londra British, Paris Louvre, Berlin Pergamon ve Viyana Sanat Tarihi Müzesi gibi bugün dünyanın sayılı müzeleri arasında yer alan kurumlar, Anadolu kökenli pek çok eseri koleksiyonlarına dahil etmiştir. 17-18. yüzyıllarda Osmanlı İmparatorluğu’nda henüz tarihi eser bilincinin gelişmemiş olması, bunda büyük etkindir.

⁴⁴ Boston’da yapılan mermer analiz sonuçları için bk. Megow 1994, 65.

olduğu kesindir ve daha erken dönemlere ait orijinal bir yontudan esinlenilerek yaratıldığı da şüphesizdir. Eserin kronolojik sorunu ayrıntılı olarak Wolf R. Megow tarafından ele alınmıştır⁴⁵. Bizim de genel anlamıyla kabul ettiğimiz stilistik analize göre katı, doğallıktan uzak, cansız ve metalik betimleme anlayışı ile özellikle saç buklelerinin işlenişindeki yoğun matkap kullanımı, imparator Hadrianus Dönemi'nin betimleme anlayışını yansıtmaktadır. Klasik arkeolojide "ikinci klasistik dönem" olarak adlandırılan, Grek kültürü, felsefe ve sanatı hayranı olan imparator Hadrianus Dönemi'nde geçmişin sayısız ünlü eserleri, yontu ve yontu grupları kopyalanmış veya bunların varyasyonları yaratılmıştır. Leiden'deki Dionysos başının ait olduğu yontu veya yontu grubu da bu düşünce ve anlayışla yaratılmış olmalıdır⁴⁶.



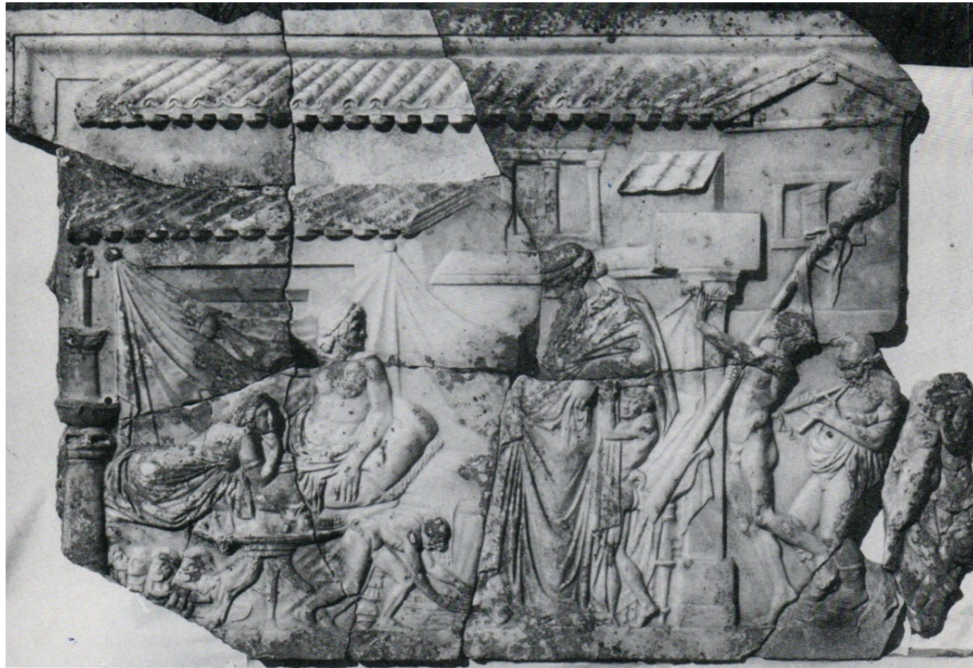
Figür 22a-f: Leiden başının farklı açılardan görünümü

⁴⁵ Megow 1994, 69-74.

⁴⁶ Hadrianus klasizmine ait yontulardan bazılarını "Roma Portre Sanatı" kitabında detaylıca ele aldık. Bk. Özgan 2013, 174-177.

Leiden başının ait olduğu yontu veya yontu grubunun halen meçhul olan tipolojisini saptamak için başın hareket ve hatlarının çok iyi irdelenmesi ve yorumlanması gerekir. Leiden'deki baş ile yukarıda sözü edilen diğer Dionysos başları arasındaki benzerlikler; eserlerin normal boyutların üzerinde ele alınmış olmaları, belli ölçüde kuaförleri ve saç bantlarının olmasıdır. Eser, motifsel olarak da en yakın benzerliği, Herakleia Pontika başının alın üzerindeki iki bant arasında sıkışarak yukarıya taşan kabarık saç bukle topluluğu ile göstermektedir. Leiden'deki başta bu motif, cephe görüşüne bağlı olarak iyice abartılmıştır. Uzaktan da olsa bu benzerliklere karşın, gözle görülür farklar da söz konusudur. Bunlar; başın hareketi ile gözlerin bakış istikametidir.

Başın tepesindeki yuvarlak büyük oyuk ve boynun sağ yanındaki mevcut kırık, büyük olasılıkla sağ kolun yukarıya kaldırılarak, sağ bilek ve elin başın üstüne yerleştirildiğine işaret etmektedir. Boynun sağ yanındaki kopuk izi ise kol-boyun arasındaki destek bağlantısı için olmalıdır. Bilindiği üzere Roma yontucularının, ağırlıktan kopma korkusuyla uyguladıkları bu destek tekniğinin, böyle kolosal ölçülerdeki mermer yontularda olması da zaten doğal bir sonuçtur. Bundan dolayı bazı araştırmacılar, Leiden'deki Dionysos başının ait olduğu yontunun tek başına duran bir yontu olmadığını, sağ kol hareketiyle bağlantılı olarak refakatçi bir Satyr ile birlikte yontulmuş olabileceğini ileri sürmüşlerdir⁴⁷. Esere dikkatlice bakıldığında, başın böyle bir yontu grubuna ait olamayacağı düşüncesi ortaya çıkmaktadır. Söz konusu yontu grubuyla ilgili betimlemelere göz atıldığında ise gerek seramik ve resim sanatında gerekse plastik yontuculuk sanatında tanrı Dionysos ile ilgili en çok tercih edilen konulardan birisi, sarhoşluktan neredeyse yürüyemez hale gelen tanrıya bir Satyr'in eşlik etmesidir⁴⁸. Özellikle küçük yontu grupları ve bilhassa kabartma sanatında bunun çok güzel örnekleri ele geçmiştir⁴⁹. İzmir (fig. 23), Napoli ve Londra kabartmalarında betimlenen bu konu⁵⁰, mermer kraterlerde de görülmektedir⁵¹.



Figür 23: İzmir Müzesi'nde bulunan Dionysos kabartması

⁴⁷ Megow 1994, 67-69, lev. 30. Bu yontu grubu tipolojisine uygun örnekler için bk. Willers 1986, 137-150; Pochmarski 1990, lev. 67-71, 76, 81.

⁴⁸ Örnekler için bk. Pochmarski 1990, lev. 2-7, 9, 11, 14, 29, 30-33, 67-81.

⁴⁹ Pochmarski 1990, lev. 9-11, 30-33, 37.1, 61.1.

⁵⁰ Pochmarski 1990, lev. 32-33; Cain 1997, 57.

⁵¹ Pochmarski 1990, lev. 31; Grassinger 1991, fig. 1, 5, 11, 27, 83, 84, 244.

Ayakta betimlenen Dionysos ve Satyr'den oluşan yontu grupları incelendiğinde, Leiden'deki Dionysos'un mensup olduğu yontunun böyle bir gruba ait olamayacağı açıktır; zira bu yontu gruplarında Dionysos, ikonografi disiplini gereği kendisine yardımcı olan Satyr figürlerinden daha büyük gösterilmiştir. Yani Satyrler çoğunlukla tanrıdan daha küçük boyutlu olup, başları en fazla tanrının omuz hizasına ulaşabilmektedir. Bu nedenle de tanrı çoğunlukla karşıya veya aşağıya, yanındaki küçük boyutlarda verilmiş olan Satyr'e bakmaktadır⁵². Halbuki Leiden'deki Dionysos, başını hafif soluna ve yukarıya çevirmiş, bakışları da aynı şekilde yukarıya yönlendirilmiş ve sanki hafif solundaki komşu figüre bakıyor izlenimi vermektedir. Genç tanrı Dionysos'un bu hareketi ve bakışları bize hemen Myrina kökenli Dionysos-Ariadne grubu pişmiş toprak eserleri anımsatmaktadır. Paris Louvre Müzesi'nde örneği bulunan Myrina kökenli *terracotta* figürin grubunda⁵³ genç tanrı çok rahat bir biçimde kayaya oturmuş, sağ eli sarmaşık çelenkli başının üzerinde durmakta, aşağıya rahatça bırakılan sol eliyle de içki dolu *kantharos* tutmaktadır (fig. 24). Üzerinde *himation* ve *nebris* taşıyan tanrı hemen sol yanında, biraz daha yükseğe oturmuş karısı Ariadne'ye muhabbetle bakmaktadır. Her iki aşığın birbirlerine içten, sevgi dolu ve olasılıkla şarabın da etkisiyle yoğunlaşan bakışları, burada çok başarılı bir biçimde ifade edilmiştir. Hellenistik Dönem'e tarihlenen bu ve benzeri kültürel üretimlerin genellikle tanınmış büyük yontu gruplarından etkilenerek yapıldıkları biliniyorsa da büyük plastik yontuculuk eserleri içerisinde, böyle orijinal bir yontu veya yontu grubu ne yazık ki henüz saptanamamıştır. Yalnız kabul etmemiz gereken bir husus varsa o da, Paris'teki Myrina kökenli Dionysos-Ariadne *terracotta* yontu grubunun daha önce, olasılıkla da Erken Hellenistik Dönem başlarında yontulmuş veya bronz dökümle kazanılmış özgün bir yontu grubundan etkilenilerek yaratıldığıdır. Yapılan literatür taramasında, büyük plastik yontuculuk sanatında bir örneğini bulamadığımız Anadolu kökenli Leiden'deki Dionysos'un hem tipolojik hem de ikonografik sorunlarını çözebilecek buluntuların er geç ortaya çıkacağına, çıkarılacağına içtenlikle inanıyoruz.



Figür 24: Myrina kökenli Dionysos-Ariadne *terracotta* figürin grubu

Sonuç

1870'li yıllarda Atina Akropolisini batı yamacında bulunan ve yakın zamana kadar "Ariadne" olarak adlandırılan mermer baş, MÖ 3. yüzyılın ortalarına doğru yontulmuştur. En yakın benzeri Berlin Pergamon Müzesi'nde yer alan bu başlarda görülen karakteristik özellikler, yüz yapılarının ovalimsi, hafif dolgun, pürüzsüz, kırışksız ve kaygan yüzeyli ele alınmalarının yanı sıra yüz ifadelerinin de kadınımsı verilmiş olmasıdır. Ayrıca zengin, bakımlı, kabarık, dalgalı ve omuzlar üzerinden göğüslere kadar indirilen, hareketli ve uzun saç bukleleri ile neredeyse kulakları kapatacak dolgunlukta ele alınan saç işlenişleri de benzerdir. Bunlara ilaveten, saçların uzun ve yumuşak bir saç bandı ile dağıtılmadan toparlanıp sıkılması ve bu bandın da başı iki defa dolanması da diğer benzer hususlardır. Bu

⁵² Willers 1986, 137-150, lev. 28-30; Pochmarski 1990, lev. 67-81.

⁵³ Mollard-Besques 1963, 78, kat. MYR 180-181, lev. 94b, 95a; Cain 1997, 12.

özellikler, söz konusu eserlerin bir kadına ait olabileceği izlenimi verse de MÖ Geç 4. yüzyıldan itibaren Dionysos'un sakalsız, genç fakat tanrılık özelliği olarak zengin saç kuaförü, göğüsler üzerine indirilen uzun saç bukleleri ve çoğunlukla da saç bağlayan, saç veya alın bandı ile betimlendiği bilinmektedir. Başların detaylı irdelenmesi sonucu bunların Ariadne'den ziyade Dionysos'a ait olduğu söylenebilir. Atina Akropolisi Batı Yamacı başının üst kısmında görülen işlenmemiş alan, tanrının sağ elini başının üstüne koyduğunun göstergesidir. Bu detay ve yüzün hareketi, başın iddia edildiği gibi ayakta duran bir yontuya değil daha ziyade oturan bir Dionysos'a ait olduğunu göstermektedir. Bunu da en iyi biçimde Perge yontusu yansıtmaktadır.

Yukarıda sözü edilen eserlerle tipolojik olarak yakınlıklar içeren güzel bir baş Herakleia Pontika antik kentinde bulunmuş olup, Karadeniz Ereğlisi Müzesi'nde korunmaktadır. Herakleia Pontika başında da kadınımsı görüntüsüyle, şarabın etkisi ve eğlence yorgunu Dionysos betimlenmiştir. Diğer başlarda görülen kuaför ve saç bantları ile bu baş arasındaki en önemli fark, bandın bir diadem gibi yukarıya, saç bukleleri arasına yerleştirilmesi, sıkı ve gergin bağlanmışlıktan dolayı iki bant arasına sıkışmış buklelerin daha dolgun şekilde ve yüksekçe betimlenmiş olmasıdır.

Bir gövdeye oturtulacak biçimde ayrı işlenmiş olan başın sahip olduğu gövdenin tipolojik olarak nasıl olduğunu, tanrının hangi hareket ve pozisyonda betimlendiğini saptamak pek kolay değildir. Bu hususta görülebilen tek önemli ayrıntı, omuzların dolayısıyla kolların pozisyonudur. Herakleia Pontika eserinde sağ kol yukarıya kaldırılmış, sol kol ise aşağıya indirilmiş olmalıdır. Bu detaylar, Dionysos'un hem oturan, hem ayakta duran hem de yarı uzanır pozisyondaki yontu betimlemelerinde görülebilen, her pozisyona uyan hareketlerdir.

Herakleia Pontika başıyla benzerlik gösteren bir diğer örnek İzmir'den satın alınmış olup, günümüzde Leiden Rijksmuseum van Oudheden'de sergilenmektedir. Herakleia Pontika başından daha büyük ve kolosal boyutlarda olan Leiden başı, gövdeye yerleştirilmek üzere ayrı yontulmuştur. Oldukça kalın ve kuvvetli bir boyun üzerine oturtulmuş olan baş, soluna dönük ve yukarıya bakar biçimde betimlenmiştir. Zengin kuaförün en abartılı ve dolayısıyla dikkat çeken yönü, cephede alın üzerindeki saç buklelerini gergin bağlayan yan yana işlenmiş iki saç bandının altından, doğrudan yukarıya yönlendirilmiş, birbirlerinden derin kanal yarıklarıyla ayrılan kalın saç bukleleridir. Yükselen bu buklelerin hemen sağ ve solunda üzüm salkımları özenle gösterilmiştir. Bu özellikler, Leiden'deki kolosal başın tanrı Dionysos'a ait olduğunu göstermektedir. Stilistik özelliklerinden hareketle başın Roma Dönemi'ne ait olduğu kesindir ve daha erken dönemlere ait orijinal bir yontudan esinlenilerek yaratıldığı da şüphesizdir.

Başın tepesindeki yuvarlak büyük oyuk ve boynun sağ yanındaki mevcut kırık, büyük olasılıkla sağ kolun yukarıya kaldırılarak, sağ bilek ve elin başın üstüne yerleştirildiğine işaret etmektedir. Baş hafif soluna ve yukarıya çevrilmiş, bakışlar da aynı şekilde yukarıya yönlendirilmiştir. Dionysos'un bu hareketi ve bakışları Myrina kökenli pişmiş toprak bir Ariadne-Dionysos figürin grubunu anımsatmaktadır.

Sonuç olarak vurgulamak istiyoruz ki MÖ Geç 4. yüzyıldan itibaren Antik Devir kültür ve sanatında yoğun bir ilgi ve itibar kazanımına boğulmuş olan Dionysos ve Dionysos kültü, sayılamayacak yoğunlukta ve çeşitlilikte betimlemelere konu olmuştur. Çalışmada ele alınan dört yontu başı da kadınımsı yüz ifadeleri ve saç betimi bakımından birbirine benzemektedir. Bu nedenle dördünün de tanrı Dionysos'a ait olduğu anlaşılmaktadır. Atina Akropolisi Batı Yamacı başı orijinal bir eser iken, diğer üçü kendinden önce yaratılan ünlü yontu ya da yontu gruplarından esinlenilerek oluşturulmuştur.

Figürlerin Listesi:

- Figür 1a-b: Atina Akropolisini Batı Yamacında bulunan baş
- Figür 2: Atina başı (sol) ve Berlin başının (sağ) üst yüzeyindeki işlenmemiş alanlar (*Studniczka 1919, fig. 22-23*)
- Figür 3a-b: Berlin Pergamon Müzesi'ndeki baş
- Figür 4: Vatikan Müzesi'ndeki uyuyan Ariadne (<https://tr.wikipedia.org/wiki/Ariadne>)
- Figür 5: Antalya Müzesi'ndeki uyuyan Ariadne
- Figür 6: Madrid Prado Müzesi'ndeki uyuyan Ariadne (<https://www.museodelprado.es/en/the-collection/art-work/ariadne-sleeping/0bde93b6-77f3-4652-95bd-5a40ab444e60>)
- Figür 7: Delphi Dionysosu (*Gasparri 1986, fig. 205*)
- Figür 8: Thasos Dionysosu (*Gasparri 1986, fig. 206*)
- Figür 9: Priene'de bulunan Aphrodite kuaförlü Dionysos (*Grassinger ve Scholl 2008, 106*)
- Figür 10: Kadınmsı vücut ve saçla betimlenen Dionysos (*Grassinger ve Scholl 2008, 185*)
- Figür 11: Cain tarafından hazırlanan rekonstrükyon çizimi (*Cain 1997, 71*)
- Figür 12: Milet Faustina Hamamı'nda bulunan Dionysos (*Grassinger ve Scholl 2008, fig. 7*).
- Figür 13a-b: Thasos Hellenistik Dönem sikkelerinde feminen yüz yapılı ve zengin kuaförlü Dionysos başı (<https://www.coinarchives.com/a/results.php?search=thasos+and+tetradrachme>)
- Figür 14: Perge Tiyatrosu'nda bulunan Dionysos (*H. S. Alanyalı*)
- Figür 15a-c: Perge Dionysos başının farklı açılardan görünümü (*H. S. Alanyalı*)
- Figür 16: Paris National Bibliothek'te sergilenen bronz mobilya süsü (*Himmelman 1975, lev. 6c*)
- Figür 17: Brüksel Musee du Cinquantenaire'de sergilenen bronz mobilya süsü (*Himmelman 1975, lev. 6d*)
- Figür 18: Atina Ulusal Arkeoloji Müzesi'nde sergilenen bronz mobilya süsü (*Himmelman 1975, lev. 6a*)
- Figür 19: Bonn'daki Akademische Kunstmuseum'dan Dionysos (*Himmelman 1975, lev. 1*).
- Figür 20: Herakleia Pontika başı (*Y. Yilmazer*)
- Figür 21a-e: Herakleia Pontika başının farklı açılardan görünümü (*Y. Yilmazer*)
- Figür 22a-f: Leiden başının farklı açılardan görünümü (*Megow 1994, lev. 34-36*)
- Figür 23: İzmir Müzesi'nde bulunan Dionysos kabartması (*Pochmarski 1990, lev. 33.2*)
- Figür 24: Myrina kökenli Dionysos-Ariadne terracotta figürin grubu (<https://www.photo.rmn.fr/archive/09-576305-2C6NU0KRW0CQ.html>)

Bibliyografya

- Akkaya, T. (1994). *Herakleia Pontike (Karadeniz Ereğlisi)'nin Tarihi Gelişimi ve Eski Eserleri*. İstanbul: Troya Yayıncılık.
- Arias, P.E. (1952). *Skopas*. Roma: L' Erma di Bretschneider.
- Barr-Sharrar, B. (1987). *The Hellenistic and Early Imperial Decorative Bust*. Mainz am Rhein: Philipp von Zabern.
- Bernhard, M. L. ve Daszewski, W. A. (1986). Ariadne. *LIMC III(1)*, 1050-1070.
- Bieber, M. (1977). *Ancient Copies. Contributions to the History of Greek and Roman Art*. New York: New York University Press.
- Bittner, A. (1998). *Gesellschaft und Wirtschaft in Herakleia Pontike: Eine Polis zwischen Tyrannis und Selbstverwaltung*. Asia Minor Studien 30. Bonn: R. Habelt.
- Blümel, C. (1938). *Staatliche Museen zu Berlin Katalog der Sammlung Antiken Skulpturen 5. Römische Kopien emech- Skulpturen des 4. Jhs*. Berlin : H. Schoetz.
- Bol, P. C. (2007). *Die Geschichte der Antiken Bildhauerkunst: Die Geschichte der antiken Bildhauerkunst 3. 1 Text- und 1 Tafelband: Hellenistische Plastik: 2 Bd*. Mainz: Philipp von Zabern.
- Brunet, M., ve Stilp, F. (2019). *Thasos: Aufstieg und Niedergang einer griechischen Polis*. Darmstadt: Philipp von Zabern.

- Burstein, S. M. (1976). *Outpost of hellenism: the emergence of Heraclea on the Black Sea*. Berkeley: University of California Press.
- Cain, H.-U. (1997). *Dionysos "Die Locken lang, ein halbes Weib?..."*, Euripides; Sonderausstellung Museum für Abgüsse Klassischer Bildwerke München, 10. November 1997 bis 28. Februar 1998. München: Museum für Abgüsse Klassischer Bildwerke.
- Faust, S. (1989). *Fulcra. Figürlicher und ornamentaler Schmuck an antiken Betten*. RM-EH. Mainz: Philipp von Zabern.
- Flashar, M. (1992). *Apollon Kitharodos. Statuarische Typen des musischen Apollon*. Köln: Böhlau.
- Furtwängler, A. (1883). *Die Sammlung Sabouroff I*: Berlin: A. Asher&Co.
- Gasparri, C. (1986). Dionysos. *LIMC III(1)*, 414-514.
- Geominy, W. (1984). *Die Florentiner Niobiden*. 2 Vols. Rheinische Friedrich-Wilhelms-Universität zu Bonn.
- Grassinger, D. (1991). *Römische Marmorkratere*. Mainz: Philipp von Zabern.
- Grassinger D. ve Scholl, A. (2008). Dionysische Skulptur in der Berliner Antikensammlung. R. Schlesier ve A. Schwarzmeier (Eds.) *Dionysos. Verwandlung und Ekstase* (ss. 106-117). Regensburg: Schnell & Steiner
- Himmelman, N. (1975). *Drei hellenistische Bronzen in Bonn: mit e. Anh. über d. Dornauszieher Castellani*. Mainz: Akademie Der Wissenschaften und der Literatur.
- Hoepfner, W. (1966). *Herakleia Pontike-Ereğli: Eine baugeschichtliche Untersuchung. Forschungen an der Nordküste Kleinasien, Ergänzungsbände zu den Tituli Asiae Minoris, Band II, Teil 1*. Wien: Hermann Böhlau.
- Hoepfner, W. (1972). Topographische Forschungen. D. Asheri, W. Hoepfner ve A. Erichsen (Eds.), *Forschungen an der Nordküste Klenasiens, Ergänzungsbände zu den Tituli Asiae Minoris no. 5* (ss. 37-46). Wien: Hermann Böhlau.
- İnan, J. (1989). Perge Kazısı, 1987 Yılı Çalışmaları. *Kazı Sonuçları Toplantısı 10(2)*, 197-245.
- Julius, L. (1876). Ueber den Südflügel der Propyläen und den Tempel der Athena Nike zu Athen. *AM*, 1, 216-228.
- Kaltas, N. (2002). *Sculpture in the National Archaeological Museum, Athens*. Los Angeles: Getty Publications.
- Karouzou, S. (1969). *Archäologisches Nationalmuseum: Antike Skulpturen; beschreibender Katalog*. Athen: Generaldirektion für Altertümer und Denkmalpflege.
- Knittlmayer, B. ve Heilmeyer W. D. (1998). *Die Antikensammlung: Altes Museum, Pergamonmuseum. Staatliche Museen zu Berlin*. Mainz: Philipp von Zabern.
- Kyrieleis, H. (1975). *Bildnisse der Ptolemäer*. AF 2. Berlin: Mann.
- Laviosa, C. (1960). Due repliche della «Testa dalle pendici sud dell'Acropoli». *ASAtene*, 37/38, 347-360.

- Lippold, G. (1923). *Kopien und Umbildungen griechischer Statuen*. München: Oskar Beck.
- Lippold, G. (1950). *Die Griechische Plastik*. München: C.H. Beck'sche Verlagsbuchhandlung.
- Maderna, C. (2004). Die letzten Jahrzehnte der spätklassischen Plastik. P.C. Bol (Ed.) in *Die Geschichte der antiken Bildhauerkunst. Klassische Plastik II* (ss. 303-382). Mainz: Philipp von Zabern.
- Megow, W. R. (1994) Zwei Köpfe im Rijksmuseum van Oudheden in Leiden. *AntP*, 23, 59-79.
- Mollard-Besques, S. (1963). *Catalogue raisonné des figurines et reliefs en terre cuite grecs et romains, II. Myrina. Musée du Louvre et collections des Universités de France*. Paris: Éditions des Musées Nationaux.
- Özgan, R. (2013). *Roma Portre Sanatı II*. İstanbul: Ege Yayınları.
- Özgan, R. (2018). *Hellenistik Devir Heykeltraşlığı III. Yüksek Hellenistik*. İstanbul: Arkeoloji ve Sanat Yayınları.
- Öztürk, A. (2009). *Die Architektur Der "scaenae Frons" Des Theaters in Perge*. Denkmaler Antiker Architektur. Berlin: de Gruyter.
- Öztürk, B. (2010). Karadenizde Dinsel Yaşam ve Kültler. *Aktüel Arkeoloji*, 18, 36-49.
- Picard, C., ve La Coste-Messelière, (1927). *Sculptures grecques de Delphes*. *FdD*, 4. Paris: de Boccard.
- Pochmarski, E. (1974). *Das Bild des dionysos in der Rundplastik der klassischen Zeit Griechenlands*. Wien: Verband der wissenschaftlichen Gesellschaften Österreichs.
- Pochmarski, E. (1975). Zum Kopf vom Südabhang. *AM*, 90, 145-162.
- Pochmarski, E. (1990). *Dionysische Gruppen: Eine typologische Untersuchung zur Geschichte des Stützmotivs*. Wien: Selbstverlag des Österreichischen Archäologischen Institutes.
- Saprykin, S. J. (2009). The Religion and Cults of the Pontic Kingdom: Political Aspects. J. M. Hojte (Ed.) *Mithridates VI and the Pontic Kingdom* (ss. 249-277). Aarhus: Aarhus University Press.
- Studniczka, F. (1919). Der Frauenkopf vom Südabhang der Burg in Athen. *Jdl*, 34, 107-144.
- Willers, D. (1986). Typus und Motiv, *AntK*, 29, 137-150.