



Arkhaia Anatolika
Anadolu Arkeolojisi Arařtırmaları Dergisi
The Journal of Anatolian Archaeological Studies
Volume 3 (2020)

Antik Çağ'dan Günümüze Çift Başlı Kartal: Anlamı, Yorumu ve Propagandası

Double-Headed Eagle from Antiquity to Present: Its Meaning, Interpretation and Propaganda

Ramazan ÖZGAN

ORCID: 0000-0001-5322-521X

Geliş Tarihi: 06.04.2020 | Kabul Tarihi: 30.04.2020 | Online Yayın Tarihi: 06.05.2020

Makale Künyesi: R. Özgan, "Antik Çağ'dan Günümüze Çift Başlı Kartal: Anlamı, Yorumu ve Propagandası", *Arkhaia Anatolika* 3 (2020), 98-125. DOI: 10.32949/Arkhaia.2020.17



Arkhaia Anatolika, Anadolu Arkeolojisi Arařtırmaları Dergisi "Açık Erişimli" (Open Access) bir dergidir. Kullanıcılar, dergide yayınlanan makalelerin tamamını tam metin olarak okuyabilir, indirebilir, makalelerin çıktısını alabilir ve kaynak göstermek suretiyle bilimsel çalışmalarında bu makalelerden faydalanabilir. Bunun için yayıncıdan ve yazar(lar)dan izin almasına gerek yoktur.

Dergide yayınlanan makalelerin bilimsel ve hukuki sorumluluğu tamamen yazar(lar)ına aittir.

Arkhaia Anatolika, The Journal of Anatolian Archaeological Studies follows Open Access as a publishing model. This model provides immediate, worldwide, barrier-free access to the full text of research articles without requiring a subscription to the articles published in this journal. Published material is freely available to all interested online readers.

The scientific and legal propriety of the articles published in the journal belongs exclusively to the author(s).



Arkhaia Anatolika

ISSN: 2651-4664

arkhaiaanatolika.org
Arkhaia Anatolika 3 (2020) 98-125
DOI: 10.32949/Arkhaia.2020.17

Antik Çağ'dan Günümüze Çift Başlı Kartal: Anlamı, Yorumu ve Propagandası *Double-Headed Eagle from Antiquity to Present: Its Meaning, Interpretation and Propaganda*

Ramazan ÖZGAN*

Öz

Gerek sanat tarihi gerek arkeoloji ikonografisi içerisinde dikkat çeken konulardan birisi de çift başlı kartal motifidir. Özellikle sanat tarihi araştırmacıları tarafından belki de yeterince sorgulanmadan ele alınan bu motif, sadece ve doğrudan Selçuklulara atfedilmektedir. Oysa ki çok önceki yüzyıllarda, özellikle Anadolu'da kullanıldığı bilinen çift başlı kartal motifi, Selçuklular tarafından ilk defa değil, bir tekrar olarak ele alınmıştır. Motifin, Türklerin özgün olarak Orta Asya'dan getirdikleri bir motif olduğu düşüncesi de doğru değildir. Bugüne kadar yapılan çalışmalarda, çift başlı kartalın orijini üzerinde durulmamış, ayrıca neden tek kartalla yetinilmeyip, çift başlı kartala gereksinim duyulduğu da yeterince açıklanmamıştır. Bu çalışmada çift başlı kartal motifinin ilk ortaya çıkışından günümüze kadarki serüveni ele alınmıştır. Kültürlerinde ve sanat eserlerinde çift başlı kartal figürünü kullanan milletlerin birbirleriyle etkileşimi sorgulanmış, böylelikle bu motifin ilk ortaya çıkışından itibaren nasıl bir yayılım gösterdiği belirlenebilmiştir. Bunun yanı sıra siyasi olaylarla bağlantılı olarak çift başlı kartal motifinin anlamı ve propagandası üzerinde de durulmuştur.

Çift başlı kartal motifinin MÖ 2. bin yıllarından itibaren Anadolu'nun bilinen ve tanınan yerleşik bir arma motifi olduğu ve bu motifin bir moda olarak tüm Avrupa ve Ön Asya'da benimsenip yaşatıldığı ortadadır. Hititlerde kraliyet amblemi olarak yorumlanan bu motifin aslında IV. Tuthaliya zamanında yaygınlaştığı tespit edilmiş, dönemin siyasi olayları göz önünde bulundurulduğunda ise bunun, Büyük Hitit Kralı IV. Tuthaliya ile Tarhuntassa Kralı Kurunta'yı simgelediği düşüncesi ağırlık kazanmıştır. Rusya'da çift başlı kartal Çar ile kilise dayanışmasını, birlikteliğini ve bütünlüğünü simgelerken, Avrupa'da özellikle Viyana'da çok sık ele alınan bu motifin Avusturya-Macaristan İmparatorluğu'nun güç ve kudret birlikteliğini içeren Büyük Krallık yönetimini ifade ettiği düşünülmektedir. Çift başlı kartal, Anadolu Selçuklularında sadece MS 13. yüzyılda, yoğunlukla da Selçuklu hükümdarı I. Alaeddin Keykubad döneminin ünlü yapılarında ve sarayların duvar bezemelerinde, daha doğrusu çini sanatında uygulanmıştır. Bu motif Selçuklularda da halifenin desteğini dolayısıyla din ve devletin güç birliğini ifade ediyordur.

Anahtar Kelimeler: Çift başlı kartal, Hititler, IV. Tuthaliya, Doğu Roma İmparatorluğu, Anadolu Selçukluları, I. Alaeddin Keykubad, Rusya, Viyana

Abstract

One of the subjects that draw attention to in both art history and archeology iconography is the double-headed eagle motif. This motif, especially handled by art history researchers without questioning enough, is directly attributed to the Seljuks. However, the double-headed eagle motif, which was known to be used especially in Anatolia in the previous centuries, was handled as a repeat, not the first time, by the Seljuks. It is

* Prof. Dr. Ramazan Özgan, Cihannüma Mahallesi, Akdoğan Sokak, No: 6/1, Beşiktaş, İstanbul / TÜRKİYE.

E-mail: rozgan@hotmail.com / Orcid No: 0000-0001-5322-521X

Çalışmanın oluşmasında yardım ve katkılarda bulunan tüm dost ve meslektaşlara içtenlikle teşekkür ederim (E. Akın, V. Özkaya, R. Timur (Diyarbakır); A. Baş, R. Duran, F. Raifoğlu, D. Pastutmaz-Sevmen, Ö. F. Türkkan (Konya); O. Eravşar (Antalya); Ş. Yavuzaslan ve R. Tartan (Karaman), N. Öztürk (Erzurum); M. Büyükkolancı (Selçuk-İzmir); S. Başaran, Ch. Özgan, S. Özgan, S. Arca, T. Kırıkkale ve özellikle M. Çakır (İstanbul)). Makalenin son şeklinin verilmesindeki katkılarından dolayı Z. Gider-Büyüközer'e ayrıca teşekkür ederim.

also not true that the double-headed eagle motif is a motif originally brought by Turks from Central Asia. In the studies conducted to date, the origin of the double-headed eagle has not been emphasized. In addition, it is not adequately explained why a double headed eagle is needed instead of a single eagle. In this study, the use of the double-headed eagle motif from the first appearance to the present has been discussed. The interaction of the nation's using the double-headed eagle figure in their culture and artwork was questioned, so it was possible to determine how this motif spread since its first appearance. In addition, the meaning and propaganda of the double-headed eagle motif in connection with political events were also emphasized.

It is evident that the double-headed eagle motif has been a well-known emblem of Anatolia since the 2nd millennium BC and this motif has been adopted and lived throughout Asia and Europe as a fashion. This motif, interpreted as a royal insignia in the Hittites, was found to have become widespread in the time of Tuthalia IV, and considering the political events of the period, the idea that it symbolizes the Great King Tuthalia IV and Kurunta, the king of the Land of Tarhuntassa. The double-headed eagle in Russia symbolizes the solidarity, unity and integrity of the Tsar and the Church. It is believed that this motif, which is applied frequently in Europe, especially in Vienna, expresses the Great Kingdom administration, which includes the combination of power and might of the Austro-Hungarian Empire. The double-headed eagle was applied in the Anatolian Seljuks only in the 13th century AD, mostly in the famous structures of the Alaeddin Keykubad I period and in the wall decoration of the palaces, or rather in the art of tiles. This motif also expresses the support of the caliph in the Seljuks, and thus the unity of religion and state.

Keywords: Double-headed eagle, Hittites, IV. Tuthalia, Eastern Roman Empire, Anatolian Seljuks, Alaeddin Keykubad I, Russia, Vienna

Giriş

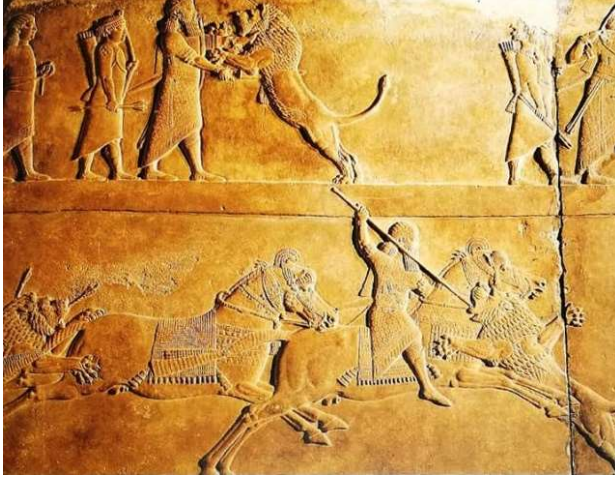
Son yıllarda üzerinde durulan konulardan biri de çift başlı kartal motifidir. Özellikle sanat tarihi araştırmacıları tarafından belki de yeterince sorgulanmadan ele alınan bu motif, sadece ve doğrudan Selçuklulara bağlanmaktadır¹. Oysa ki çok önceki yüzyıllarda özellikle Anadolu'da kullanıldığı bilinen çift başlı kartal motifi, Selçuklular tarafından ilk defa değil, bir tekrar olarak ele alınmıştır. Ayrıca bugüne kadar yapılan çalışmalarda, neden tek kartalla yetinilmeyip, çift başlı kartala gereksinim duyulduğu da yeterince açıklanmamıştır. Bu çalışmada çift başlı kartal motifinin ilk ortaya çıkışından günümüze kadarki serüveni ele alınmıştır. Kültürlerinde ve sanat eserlerinde çift başlı kartal figürünü kullanan milletlerin birbirleriyle etkileşimi sorgulanmış, böylelikle bu motifin ilk ortaya çıkışından itibaren nasıl bir yayılım gösterdiği belirlenebilmiştir. Bunun yanı sıra neden tek kartal ile yetinilmeyip çift başlı kartal motifine gereksinim duyulduğu sorgulanmış, bu motifin anlamı ve propagandası üzerinde de durulmuştur.

Arkeolojik belgeler ışığında MÖ erken 2. binden itibaren Anadolu kültürünün bilinen ve tanınan bir motifi olan çift başlı kartal betimlemesi ve yorumuna geçmeden önce, benzer yaratıkların kullanımı ve propagandası ile ilgili betimlere kısaca göz atalım. Yerleşik düzene geçen ve bir arada yaşamaya başlayan tüm insan topluluklarında, en eski çağlardan itibaren toplumda öne çıkan seçkin insanlar ve mahiyetindekiler, politik propaganda amaçlı olarak doğanın güçlü, kuvvetli, cesur ve çevik özelliklere sahip olağanüstü hayvanlarına benzetilmiş veya bu tür insanlar, çevresine hükmedebilmek için bu olağan dışı ve olağanüstü yaratıkları örnek almıştır. Bu hayvanlardan ilk akla gelen aslanlar, kaplanlar, ayılar ve şüphesiz kartallardır. Antik devir insanının örnek aldığı bu yaratıklarla ilgili düşünce ve uygulamalar neredeyse tüm dünyada aralıksız bugüne kadar devam etmektedir. İnsanlar güçlü hayvanların adlarını beğenerek çocuklarına verdikleri gibi kurumlar da bu yaratıkları beğenerek armalarına işlemişlerdir². Bu düşünce sadece Türkiye'de veya Türklerde olmayıp

¹ Çift başlı kartal figürü ile ilgili son yıllarda yapılan değerlendirmeler için bk. Öney 1969, 283-312; Öney 1993, 139-172; Erdem 1994, 72-80; Çelik 2002, 45-59; Karpuz 2008, 20-24; Karpuz 2009, 25-31; Uykur 2013, 145-158; Göksu 2016, 117-141.

² Günümüzde Genel Kurmay Başkanlığı'nın önünde yer alan aslanlar, Anıtkabir'in ünlü aslanlı yolu, Galatasaray'ın aslanla, Beşiktaş'ın ise kara kartalla özdeşleşmesi, güçlü hayvanların propaganda amaçlı kullanımlarına örnektir.

neredeyse tüm milletlerde görülmektedir³. Bilimsel verilere göre antik dönem Anadolu sanatında Asur, Hitit ve Urartu tanrıları özellikle aslan ve boğalar üzerinde betimlenmiş, tanrıların oğlu olarak kabul edilen krallar da tanrılarla aynı pozisyonda resmedilmeyi tercih etmiştir. Asur krallık sarayı ihata dış duvarlarında, elinde kılıcı ile aslanı bıçaklayıp kanlar fışkırtan kral betimlemesi hiç şüphesiz sanattan daha çok bir güç, hakimiyet ve iktidar propagandasıdır (fig. 1) ve bu propagandanın en önemli aracı sanat olmuştur. Grek mitolojisinde yerin ve göğün hakimi olan baş tanrı Zeus'un da önde gelen ve vazgeçilmez belirteci, güçle özdeşleşen kartal figürüdür⁴ (fig. 2).



Figür 1: Asur saray kabartması, aslan avı



Figür 2: Ptolemaios sikkesi



Figür 3: Büyük İskender'in koç boynuzlu sikkesi

Doğanın bu olağanüstü yaratıklarının sahip oldukları güç, kudret, cesaret, çeviklik ve hükmetme özellikleri, antik dönemde sadece tanrılar için değil, muktedirler için de kullanılmış olup, bunların mitoslarının doğmasına da neden olmuştur. Zeus'un kartalı ile Ammon'un koç boynuzları, antik dönemin güçlü krallarından Büyük İskender'in de en önemli belirteçlerinden olmuş, kendisinin tanrı soyundan geldiği ve hatta Zeus Ammon'un oğlu olarak kabul edildiği düşüncesi bu politik propaganda nesnelere vasıtasıyla vurgulanmıştır (fig. 3). Hakim olduğu coğrafyanın her yerinde kullanılan bu sikkeler sayesinde de İskender'in Zeus Ammon'un oğlu olduğu vurgusu herkese ulaşmıştır. Yerin ve göğün hakimi olan baş tanrı Zeus'un belirteci olan, pençelerinde yıldırım demeti tutan kartal motifi çok sonraları da krallar tarafından politik propaganda aracı olarak kullanılmaya devam etmiştir. Örneğin MÖ 91 yılında, Mauretania kralı Bocchus'un, Roma diktatörü Sulla için yaptırdığı ünlü zafer anıtının kaidesinde, zafer tanrıçaları Nikelerin taşıdığı kalkan üzerine betimlenen, pençeleriyle yıldırım demeti taşıyan kartal motifi⁵ (fig. 4) ile 19. yüzyıl başlarındaki Avusturya-Macaristan İmparatorluğu'nun belirteç ve sembolü olan çift başlı kartal motifinin (fig. 14) benzerlikleri gözden kaçmamaktadır. Antik devrin bu motifinin, aynı amaçlı olarak Rönesans sonrası Avrupa Aydınlanma Çağı'nda tekrar değerlendirildiğine şüphe yoktur. Söz konusu bu moda günümüzde dahi popülerliğini yitirmemiştir⁶.

³ Günümüzde, Lionel Messi, Urs, Ursula, Wolf, Wolfgang, Lowe, Adler veya Eagle (aslan, ayı, ayıcık, kurt, kartal vs.) gibi isim ve lakapların kullanılması da bunun göstergesidir.

⁴ Franke - Hirmer 1964, 164, fig. 218; Himmelmann 1990, 13-16, lev. 1.1-2; Kyrieleis 1975, 4-20, lev. 8.

⁵ Hölscher 1988, 384-386, kat. no. 214-216, fig. 178. Söz konusu eser bugün Roma'daki Palazzo dei Conservatori Müzesi'nde sergilenmektedir (env. no. 2749-2752).

⁶ Anadolu'da uzun süre varlığını devam ettiren çift başlı kartal figürü özellikle Selçuklular dönemi şaheserlerinin etkisiyle günümüzde Konya Selçuk Üniversitesi, Konya Büyükşehir Belediyesi, Konya Valiliği, Konyaspor Kulübü, Erzincan Belediyesi, Sivas Valiliği ve Diyarbakır Dicle Üniversitesi gibi pek çok kurum ve kuruluş tarafından halen kullanılmaktadır.

Çok iyi bilindiği gibi doğanın bu olağanüstü yaratıkları milletlerin veya devletlerin varoluş mitoslarına da girmiştir. Örneğin Roma'nın efsanevi kurucu kardeşleri Remus ve Romulus dışı bir kurt tarafından beslenip büyütülürken, benzer bir başka dışı kurt Türklerin Ergenekon'dan çıkışına öncülük etmiştir. Yine Pergamon kenti ve krallığının kurucusu olan Telephos ormanda dışı bir aslan tarafından



Figür 4: Mauretania kralı Bocchus'un anıt kabartmaları

bulunup, büyütülmüştür. Antik devirde büyük Pers Krallığı'nın kurucusu ve Akhamenid hanedanlığının soy atası olan Achaemenes, bir kartal tarafından büyütülüp yetiştirilmiştir⁷. Tanrı Zeus'un elinde tuttuğu asasının ucunda yer alan en önemli sembolü kartal gibi Pers kralının asasının üzerinde de altından yapılmış bir kartal figürünün bulunduğunu Philostratos ifade etmektedir. Bu tür benzetmeler sadece antik devirle sınırlı kalmayıp, sonraki modern çağlarda da "Aslan Yürekli Richard", "Çakmak Gözlü Kurt ve Pars Mustafa Kemal" gibi unvanlarla yaşatılmaya devam ettirilmiş ve propaganda amacı içeren bu betimleme ve benzetmelerle halkın gözdesi olan, olağanüstü karakter ve niteliklere sahip kişilere ulvilik özellikleri verilmek istenmiştir. MÖ 1284 yılındaki ünlü Kadeş Savaşı'nı anlatan metinlerde de Mısır Kralı II. Ramses kendini anlatırken, "*kartalın pençeleri gibi onların arasına dalacağım, vurarak, öldürerek yere fırlatarak ...*" gibi ifadeler kullanmış ve böylelikle kendi kahramanlıklarını kartalın olağanüstü çevikliği ve gücüyle özdeşleştirmiştir⁸.

Tanrıların ve onların elçisi muktedirlerin sembolü olan kartal, Büyük İskender'in ardıllarından yine Makedonya kökenli olan ve MÖ 306 yılında krallık diademini başına takarak Mısır kralı olan I. Ptolemaios Soter tarafından da kullanılmıştır. I. Ptolemaios Soter'in adına bastırılan sikkelerin arka yüzünde, Zeus'un dolayısıyla oğlu ve Ptolemaios'un hamisi Büyük İskender'in belirteci olan, pençelerinde Zeus'un yıldırım demeti bulunan kartal figürü, politik-propaganda amaçlı olarak kullanılmıştır⁹ (fig. 2). I. Ptolemaios Soter'in ölümünden sonra yerine geçen oğlu II. Ptolemaios Philadelphos, krallığın, dolayısıyla iktidar ve yönetimin bölünmemesi amacıyla Makedonya yasa, gelenek ve göreneklerine uygun olmadığı halde, antik Mısır geleneklerine uyarak kız kardeşi II. Arsinoe ile evlenir¹⁰. Kardeş ya da kral-kraliçe adına basılan sikkelerin bir kısmının ön yüzlerinde kral ve kraliçenin portreleri betimlenirken (fig. 5), halkın elinde dolaşan sikkelerin bir kısmının arka yüzünde ise yan yana duran, hareketli ve ihtişamlı iki kartal betimlenmiştir¹¹ (fig. 6). Bunlar, ortak yönetim ve taht sahiplerini temsil eden belirteçlerin kullanıldığı Hititlerde olduğu gibi, açık seçik iki muktediri yani eşit haklara sahip kral ve kraliçeyi temsil etmektedir. Bu iki kartalın anlam ve içeriğinin Hititler ve diğer yerlerdeki çift başlı kartalla aynı oldukları şüphesizdir. Çift başlı kartal motifinin geçmişinin bilinme ve tanınma ihtimaline rağmen, Mısır Krallığı'nda iki kartalın birleştirilmeme nedeni, daha açık ve kolay anlaşılabilir olması içindir. Netice itibarıyla elimizdeki arkeolojik verilere dayanarak çift başlı kartal motifinin de

⁷ Metzler 2008, 461-471.

⁸ Ünal 2018, 718 vd.

⁹ Franke - Hirmer 1964, 164, fig. 218; Himmelmann 1990, 13-16, lev. 1.1-2; Kyrieleis 1975, 4-20, lev. 8.

¹⁰ Hitit yasalarında bir kişinin kendi annesi, kızı ve oğlu ile cinsel ilişkide bulunması ölümcül bir suç sayılırken (Akdoğan 2010, 95-103) bunun tersi uygulamalar ise Pers ve Mısırlılarda özellikle de krallık saraylarında doğal karşılanmaktaydı. Çok iyi bilindiği üzere Anadolu'da Karia satrapı Maussollos kız kardeşi Artemisia ile, Hellenistik Dönem'de ise Mısır kralları kardeşleri ile evlenmiştir. Bu birlikteliğin tek nedeni her yönüyle bölünüp parçalanmayı önleyerek, bütünlüğü muhafaza etmektir.

¹¹ Himmelmann 1990, 13-15, lev. 1.1-2; Kyrieleis 1975, 17-20, lev. 18.1-3.

Ptolemaios-Arsinoe sikkelerinde görülen, yan yana duran, canlı ve güçlü iki kartal figürüyle aynı amacı taşıdığını söyleyebiliriz.



Figür 5: II. Ptolemaios Philadelphos'un altın sikkesi



Figür 6: Arka yüzünde yan yana duran iki kartal figürünün betimlendiği Ptolemaios sikkesi

Çift Başlı Kartal Figürü

Arkeolojik verilere göre çift başlı kartal figürünün MÖ 2. binin başlarından itibaren Anadolu'da görüldüğü bilinse de¹², biz bu çalışmaya çok daha sonraki bir dönemden, motifin en uzun süre kullanıldığı ülke olan Sovyet Rusya'nın çarlık dönemi ve sonrasına ait örneklerle başlamak istiyoruz. Çünkü, çift başlı kartal figürünün anlamını ve propagandasını en iyi kullanan, bunu da saray ideolojisine yansıtan örnekler bunlardır.

Doğu Roma'nın etki ve girişimiyle Hristiyanlığı kabul eden Rusya, çift başlı kartal motifini de Doğu Roma'dan almıştır. Konuyla ilgili Rusya tarihine göz attığımızda, 16. yüzyıl öncesine kadar Rusya'nın dağınık ve küçük devletlerden oluştuğu görülmektedir. Bu nedendir ki bu tarihe kadar doğru dürüst bir devlet arması da yoktur. Söz konusu dağınıklık 1462-1505 yıllarındaki iktidar sahibi Çar III. İvan zamanında sonlandırılarak, güçlü bir devlet oluşturulmuştur¹³. III. İvan'ın kendisini ve devletini temsil eden mührünün üzerinde arma olarak mızrağını ejderhaya saplayan bir süvari, olasılıkla Aziz Georgios ve çift başlı kartal motifi işlenmiştir. Bu dönemden itibaren çift başlı kartal figürü sadece Rus Çarına, diğer bir ifadeyle çarlık devlet sarayına ait özel eşyalarda betimlenmiştir¹⁴. İlginç olan husus, benzer motif ve devlet belirteçlerinin halen modern Rusya Federasyonu'nun milli simgesi ve devlet arması olarak yaşamını sürdürmesidir (fig. 7). Bu motif Rusya Federasyonu milli futbol takımı formasında dahi görülür.

Eski Anadolu ve Mezopotamya kültür tarihinin de önemli bir betimlemesi olan çift başlı kartal motifini Doğu Roma İmparatorluğu'ndan alan Ruslar, anlamını da çok iyi yorumlayarak kullanmışlardır. Rusya'nın Doğu Roma ile ilişkilerinin ilk tarihi 957 yılı olarak kabul edilir. Zira bu yıl Rus Kraliçesi Olga, Çargrad'a (İstanbul) giderek, orada Hristiyanlığı resmen kabul etmiş, 988 yılında ise Aziz Vladimir tüm Rusya'ya bu dini kabul ettirmiştir. Bu sayede de Rusya'nın kapıları doğal olarak Doğu Roma kültürüne, fikirleri ve kurumlarına sonuna kadar açılır ve bunun sonucunda karşılıklı etkileşimler yoğun olarak yaşanır. Hristiyanlıkla birlikte Rusya'ya özellikle de Rus devlet sarayına yeni politik kavram ve ilişkiler akını başlar. Devam eden yüzyıllarda ilişkiler iyice yoğunlaşır. 1472 yılında, Rus Çarı ile evlenen Doğu Roma Prensesi Sofia'nın isteğiyle Kremlin'de de Byzantion sarayında olduğu gibi abartılı ve karmaşık seremonilerle dolu yaşam başlar. Dinsel düşünce hakimiyetine rağmen daha önceki sadelik ve mütevazilik yavaş yavaş ortadan kalkar. Çar

¹² Chariton 2011, 2.

¹³ Rusça literatürden Türkçeye çevirilerde büyük yardımı olan değerli dost Prof. Dr. F. Raufoğlu'na içtenlikle teşekkür ederim.

¹⁴ Rus Çarı'na ait özel eşyaların çoğunda sevilerek işlenen bu motif, 12 Mart-7 Haziran 2010 tarihleri arasında düzenlenen "Moskova Kremlin Sarayı Hazinelei Topkapı Sarayı'nda" temalı sergi kataloğunda da çok iyi belgelenmiştir. Söz konusu sergi kataloğunu bulup, bana ileten sevgili S. Arca'ya içtenlikle teşekkür ederim.

artık tek muktedirdir. Bunun sonucu olarak da 15. yüzyıldan itibaren Moskova çarının mühründe ve özel eşyalarında çar ve tanrıyı ifade eden dini çift başlı kartal belirir ve özellikle de devlet arma ve amblemi olarak betimlenir.

Çar Mihail Federoviç Romanof'un 1613 tarihli yağlı boya tablosunda¹⁵, Çar sol elinde haçla süslenmiş yerküreyi taşıırken, sağ elinde tuttuğu hükümdarlık asası üzerinde çift başlı kartal figürü görülmektedir (fig. 8). Antik dönemde yerleşik olan bu betimleme moda ve anlayışının Rusya devlet saray ve ikonografisine Doğu Roma'dan geçtiği ifade edilmektedir. Çar Aleksey Mihayloviç'in komutan olarak, askeri törende taşıdığı 1656 tarihli ok sadağında (fig. 9a-b), çift namlulu av tüfeğinin kabzasında (fig. 10) ve bir baltada (fig. 11) betimlenen çift başlı kartallar krallık ve patrik tacını taşımaktadırlar. Çar Mihail Federoviç'e ait olduğu söylenen muhteşem metal saatli barutluğun (fig. 12) yanı sıra 17. yüzyıl Rus saray uniformalarından, korunarak günümüze ulaşan bir tören giysisinin de göğsünde çift başlı kartal vardır. Aynı yüzyıla ait at koşumlarında da benzer betimlemelerin yer aldığı görülür (fig. 13). Saray ve çarın yaşamına ait kovş olarak adlandırılan değerli içki kaplarında ve tören peşkirlerinde dahi yer alan söz konusu betimlemelerin, hükümdarlık anlamının yanı sıra nasıl bir propaganda aracı olarak kullanıldığı açıkça görülmektedir¹⁶.



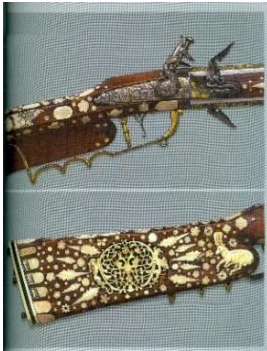
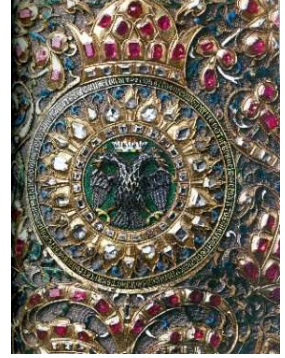
Figür 7: Rus arması çift başlı kartal



Figür 8: Çar Mihail Fedoroviç'in portresi



Figür 9a-b: Çar Aleksey Mihayloviç'in sadak takımı



Figür 10: Çar Aleksey Mihayloviç'in tüfeği



Figür 11: Çar Aleksey Mihayloviç'in baltası



Figür 12: Çar Aleksey Mihayloviç'in saatli barutluğu



Figür 13: At koşum takımları

Dikkatli incelemeler ve ayrıntılı envanter çalışmaları sonucuna göre daha önceleri sakin ruh halleriyle betimlenen çift başlı kartalların, Çar III. Vasili Ivanoviç döneminde (1505-1533) gagalarının açık, dillerinin dışa taşkın betimlenmeleri dikkat çekmektedir ki bu da onlara kızgın ve hırçın bir ifade kazandırmaktadır. Bu dönemde Çar'ın Kazan kenti ve çevresini devletine kattığı bilindiğinden, güç ve hakimiyet göstergesi olarak çift başlı kartallar hırçın betimlenmiştir. IV. İvan Vasilyeviç döneminde (1533-1584), Rusya önemli zaferler kazanmış, Sibiryayı da kendi sınırlarına dahil etmiştir. Rus devletinin kudreti ve

¹⁵ Sergi Kataloğu 2010, 46-47, no. 2.

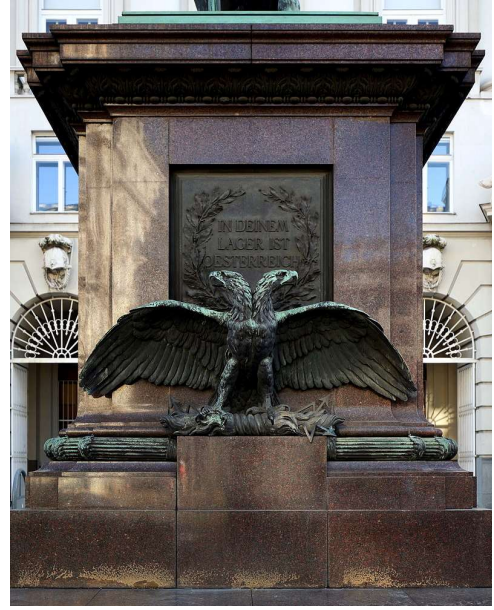
¹⁶ Sergi Kataloğu 2010, 64, no. 6; 104-105, no. 35; 108-109, no. 38; 134-135, no. 52.

gücü armasına da yansımış ve çift başlı kartal, üzerinde sekiz köşeli Ortodoks haçının bulunduğu bir taçla taçlandırılmıştır. Söz konusu betim, Hristiyanlığın Rusya'da iyiden iyiye yerleşip kök saldığını açıkça ifade etmektedir.

Rusya, Sibirya ve uzak doğunun engin bölgelerini de hakimiyetine aldıktan sonra çift başlı kartal bir imparator tacı altında birleşmiş, böylece Rusya, Avrupa ve Asya bölgelerinin ayrılmazlığının sembolü olmuştur. Öyle ki bir taçlı baş batıya bakarken, diğer taçlı baş da doğuya bakmaktadır. Kartalın bir pençesinde krallık asası taşınırken, diğer pençesinde ise evreni ve evrenin sahibini simgeleyen bir küre taşınmaktadır. Dolayısıyla Rusya devlet sembolü, açık seçik Çarlık ile Ortodoks Kilisesinin güç birlikteliğini simgelemekte, böylece iktidar ve mutlak hakimiyetin propagandası yapılmaktadır. Söz konusu propaganda betimlemesi 1917 yılının Ekim ayındaki Bolşevik Proletarya ihtilaline kadar yaşamını sürdürmüştür. 1989 yılı Berlin duvarının yıkılması bir diğer ifadeyle S.S.C.B.'nin dağılması sonucu devlet arması tekrar değişmiş, eski çift başlı kartal ve tanrının koruması altındaki Ortodoks Kilisesi iş birliğindeki arma yeniden devlet sembolü olarak yerini almıştır. Rus milli futbol takımının armasında da görülen bu propaganda amaçlı betim, şimdilerde de Sovyet Rusya'nın en önemli devlet simgesidir.

Konumuzla ilgili olarak çift başlı kartal serüvenini Anadolu'ya getirmeden ve bağlamadan önce bu figürün Avrupa ile bağlantısını devam ettirmek istiyoruz. Bu hususta, çift başlı kartal betimlemelerinin Sovyet Rusya'sındaki kadar uzun ömürlü olmasa da en yoğun görüldüğü yerlerden birisi olan Viyana'ya değinmek yerinde olacaktır.

Avusturya'nın 17. ve 19. yüzyıl tarihine bir göz atıldığında¹⁷, Orta Avrupa'nın büyük bir bölümünün Avusturya'nın çok ünlü ve soylu sülalesi Habsburgların hakimiyeti altında olduğu görülmektedir. Avusturya İmparatorluğu'nun temelleri, dağılık olan Habsburg ailesinin ve topraklarının birleştirilmesiyle atılmıştı. 1740 yılında yönetime gelen Maria Theresa döneminde çıkan savaşlardan sonra devlet hem büyüdü hem de güçlendi. Maria Theresa'nın başlattığı Habsburg topraklarının ve yönetimlerinin birleştirme çabalarını oğlu II. Josef devam ettirmiş ve yönetim merkezini Viyana olarak belirlemiştir. Bu girişime ilk karşı çıkan Macaristan olmuşsa da başarılı olamamıştır. II. Josef'ten sonra yeğeni II. Franz tahta oturmuş, kendisinin Avusturya İmparatoru olduğunu açıklamış ve bunu kabul ettirmiştir. 1867 yılında Macarlarla yapılan antlaşmalar neticesinde, Macarlar kendi parlamentolarına ve yönetimine sahip olacaklar fakat orduları Avusturya ordusuyla birlikte bulunacaktır. Bu büyük ülkenin adı Avusturya-Macaristan İmparatorluğu, yönetim merkezi ise Viyana olmuştur. Söz konusu güç birliğini ifade eden çift başlı kartal motifi devlet arması olarak kullanılmıştır. Tipolojik olarak Rus çift başlı kartal betimlemelerini anımsatan fakat pençelerindeki yıldırım demetiyle de antik devir tanrısı Zeus'un belirtecini tekrarlayan kartal betimlemeleri, imparatorluk merkezi Viyana'da karşımıza çıkmaktadır. Bu figür sadece meydanlardaki anıtlarda olmayıp (fig. 14), kamu binalarında, hatta dönemin



Figür 14: Viyana Bin Meydan Anıtı



Figür 15: Viyana çift başlı kartal betimli para

¹⁷ Bk. Rauchensteiner 1993; Diem 1995; Philippoff 2002.

paralarında bile (fig. 15) özenle ve gururla betimlenmiştir¹⁸. Söz konusu bu arma ve betimlemelerde yeni Avusturya-Macaristan Devleti güç birliği ve ittifakı ifade edilirken, bu iktidar güç birliğinin dinsel açıdan tanrının koruması altında olduğu da vurgulanmıştır. Zira tüm bu betimlemelerde aynen Rusya’da olduğu gibi kartalın pençelerinde kılıç, dinsel anlamı olan asa ve haç motifli küre veya papa tacı yer alırken, asıl motif, kartal başlarının üzerindeki haçlı taçtır¹⁹.

Eski Sovyetler Birliği’nin etkisiyle mi yoksa bir başka nedenle mi bilinmez, bugünkü Arnavutluk ile Sırbistan’ın devlet armalarında ve hatta bayraklarında çift başlı kartal figürü yer almaktadır (fig. 16-17). Bu betim, eski Yugoslavya’nın karışık halklarının birlikteliğini, örneğin Arnavut-Kosova halklarının birlikteliklerini, ortaklıklarını ya da din-devlet birlikteliği ve dayanışmasını ifade ediyor olmalıdır. Neticede yine güç birliğine dayandırılmaktadır.



Figür 16: Arnavutluk Bayrağı



Figür 17: Sırbistan milli arması



Figür 18: AEK'nin arması

Bu bağlamda ilginç olan bir başka husus da Atina’nın AEK futbol takımının armasının çift başlı kartal olmasıdır (fig. 18). Anladığımız kadarıyla bu spor kulübü Anadolu’dan göç eden Anadolu Rumları ile yerli Yunanların ortaklaşa oluşturdukları bir kulüptür ve yine ortaya konulan güç birliğini ifade etmektedir. Yunanca “Athlitiki Enosi Konstantinoupoleos (Konstantinapol Atletizm Birliği) anlamına gelen AEK, 19. yüzyılın sonlarında İstanbul’da kurulmuştur. Edinilen bilgilere göre 1921 yılı yönetiminin istekleri (baskıları) neticesinde, atletizm birliğinin adı Türkçeleştirilerek, AS Pera’ya dönüştürülmüştür²⁰. Temelleri bu kuruluşta yükselen AEK Athen’in, Atina’da resmi kuruluş tarihi 13 Nisan 1924 olup, birliği kuranlar da Kurtuluş Savaşı’nı takiben imzalanan Lozan Antlaşması sonrasında Yunanistan-Türkiye arasında uygulanan mübadeleyle Anadolu’dan özellikle de İstanbul’dan Atina’ya göç eden Rumlardır. Bu spor kulübünün çift başlı kartal motifli armasının da bilinçli olarak, özellikle de siyasi ideoloji çerçevesinde oluşturulduğu şüphesizdir. Zira bu çift başlı kartal motifliyle, başkenti Konstantinopolis-İstanbul olan Doğu Roma İmparatorluğu’na ve imparatorluğun görkemli yıllarına gönderme yapıldığı ortadadır. Aynı zamanda hala bilinçaltı istek ve arzuları da yansıtıyor olmalıdır. Doğu Roma İmparatorluğu’nda devlet-din birlikteliğinin simgesi ve belirteci olan çift başlı kartalın, söz konusu atletizm birliği için seçilmesinin bir başka nedeni de Anadolu’ya, daha doğrusu İstanbul kökenli Rumların Atina’daki dayanışma ve güç birliğini ifade ediyor olmasıdır. Rumların terk ettikleri ülkenin zengin ve görkemli geçmişini anımsatan çift başlı kartal figürü bugün hala Yunan Ortodoks Kilisesi tarafından da kullanılmaktadır.

¹⁸ Viyana kentinde bugün bile çift başlı kartal motifinin kullanımı devam etmektedir. İnşaat yüksek mühendisi R. Lugner ile inşaat yüksek mühendisi B. Gablenz, ortaklaşa kurdukları ünlü inşaat firması Lugano’nun logosunu çift başlı kartal olarak seçmişlerdir. Bilinçli olarak seçilen bu logo, bilgi, görgü, tecrübe ve kapitalin birleştirilmesi sonucu ortaya konulan güç ve kudretin, ortaklık ve dayanışmanın sembolü olmalıdır.

¹⁹ Söz konusu çift başlı kartal betimlemelerinin bir Avrupa modası olarak yayıldığını ve en güzel örneklerinin Almanya’da, Köln kentindeki tarihi belediye binasında ve İtalya’nın Salerno kenti devlet arşiv binasında görüldüğünü söyleyebiliriz.

²⁰ AS Pera veya Pera Club olarak adlandırılan spor birliğinin temellerinden İstanbul’un ünlü spor kulübü Beyoğluspor’un doğduğu tahmin edilmektedir.

Arkeolojik kazı ve araştırmalarda şimdiye kadar gün yüzüne çıkartılan arkeolojik belgeler, çift başlı kartal motifinin Anadolu'da ilk defa MÖ erken 2. bin yıllarında betimlendiğini göstermektedir. MÖ 2. binin başlarında arkeolojik ve kronolojik ifadeyle Erken Hitit Çağı veya Asur Ticaret Kolonileri Çağı'na ait oldukları ileri sürülen çift başlı kartal motifli kil mühürler S. Alp başkanlığında yürütülen Karahöyük kazılarında (fig. 19), T. Özgüç tarafından yürütülen Kültepe kazılarında (fig. 20a-b) ve Boğazköy kazılarında (fig. 21) bulunmuştur. Sözü edilen değerli hocalarımız çift başlı kartal betimlemeli kil mühür baskılarının içeriği hakkında fazla bilgi sunmamışlardır²¹. Asur Ticaret Kolonileri Çağı'nda (MÖ 1850-1700) Mezopotamya'nın Anadolu ile yoğun bir ekonomik ilişki içerisinde olduğu bilinmektedir. Kültepe'de bulunan, Asurlu tüccarlar tarafından Asur metinlerinden oluşturulan arşiv, meselenin ticaretle ilgili olduğunun açık belgesidir. Ticaretin asıl kaynağının da vasal krallıkların soylu aile üyelerine sunulan kıymetli tekstil ürünlerinin olduğu ileri sürülmüştür. Mezopotamya ve zengin Kuzey Suriye'nin Anadolu ile gerçekleştirdiği bu ticari aktiviteler, hiç şüphesiz ülkeler arasında kültürel ve sanatsal etkileşimlerin de doğmasına vesile olmuştur²².



Figür 19: Karahöyük kil mühür baskısı



Figür 20a-b: Kültepe kil mühür baskısı



Figür 21: Boğazköy kil mühür baskısı

Karahöyük, Boğazköy ve Kültepe kazılarında ortaya çıkartılan ticari kil mühür baskılarının iyi korunanlarında görüldüğü kadarıyla (fig. 19-21), çift başlı kartal figürü üçgenimsi bir gövdeye ve yelpaze biçiminde sonlanan uzun bir kuyruğa sahiptir. Figürün geniş ve uzun teleklerden oluşan kanatları da yine yelpaze biçimindedir. Uzun boyun ucundaki başlar yumuşak olarak zıt yönlere döndürülmüş, dolgun işlenen boyunlara, bu tatlı dönüşlerle güzel ve ılımlı bir estetik kazandırılmıştır. Bu kartallar, biraz önce tanımlamaya çalıştığımız hırçın ve öfkeli görünen Rus kartallarına göre daha uysal ve barışçıl betimlenmişlerdir. Bu husus belki de değişik zamanların politikalarıyla olduğu kadar, farklı sanatsal yetenek ve becerisiyle de ilintilidir. Kartalların, oldukça uzun betimlenen bacaları eklem yerlerinden bükülerek yanlara ve hafif yukarıya kaldırılmış ve pençeler de vurgulanmıştır. Çift başlı kartal pençeleriyle, olasılıkla bir yılanı basmakta veya yılanı tutmaktadır. Kültepe örnekleri, tüccarlara ait mühürlerdir ve ülkeleri arasındaki ticari ilişkileri ellerinde tutan Hitit ve Asurlu tüccarların ortaklıklarını belgeleyen ve belki de ortaklaşa kullandıkları resmi mühürlerdir.

Erken Hitit Çağı'na ait çift başlı kartal betimlemeleri, neredeyse beş yüz yılı bulan bir dönem boyunca pek görülmemektedir. Bunun nedeni, söz konusu dönemde kullanılmaması olabileceği gibi, kullanıldığı halde şimdiye kadar yapılan arkeolojik kazılarda tespit edilememesi de olabilir. A. Ünal'ın corpuslarından elde edilen veriler, arada gerçekten uzun süren bir boşluğun ve benzer eser yokluğunun olduğu doğrultusundadır. Bilim insanları tarafından açıkça ortaya koyulduğu kadarıyla ve edindiğimiz Hitit tarihi ile kültür tarihi çerçevesinde, uzun süre dondurulmuş olan çift başlı kartal motifi Hitit Büyük Krallık

²¹ Alp 1968, 177 vd., no. 58-70, lev. 24, 68-73, 91-92; Özgüç 1968, lev. 3.2; Alp 2002, 16-26, fig. 22-24; Moortgat-Correns 1993, 1 vd., lev. 20-21; Dinçol 2002, 88-93, fig. 11; Chariton 2011, 1-13; Ünal 2018, 247-260, 280-320.

²² Bu dönemin ilişkileriyle ilgili en iyi ve emin kaynak, hiç şüphesiz I. Hattuşili zamanına kadar olan Hitit tarihini aydınlatan Anitta metnidir. Bk. Ünal 2018, 265-270.

Dönemi'nde sadece ve sadece Hitit Kralı IV. Tuthaliya zamanında (MÖ 1235-1210) uyandırılıp, tekrar doğmuş ve şüphesiz belli bir içerikle yeniden gündeme oturmuştur.

Hitit sanatında pek görülmeyen söz konusu motifin neden sadece bu dönemde ele alındığını Hitit yazılı kaynakları açıkça anlatmaktadır. Bu olayın nedeni, III. Hattuşili ile karısı Puduhepa'nın, kendilerinden önceki beceriksiz kral Urhiteşup'u tahttan indirdikten sonra olasılıkla vicdani sorumluluk veya çevre baskısı nedeniyle, Tarhuntassa Krallığı'na görevlendirilen Muvattalı'nın diğer oğlu Kurunta'nın romanvari, içeriği kızgınlık, nefret ve isyandan oluşan hayat hikayesidir²³. Konu, yabancı için hiç şüphesiz kolay anlaşılır gibi değildir. Fakat konumuz için önemli olan husus Tarhuntassa Krallığı'ndan ve bu krallığın nerede olduğundan daha çok, bu bölgenin kralı olan Kurunta'nın "Büyük Kral, Kahraman Büyük Kral" unvanlarına sahip olması nedeniyle, söz konusu kişinin varlığı, statüsü ve Hitit Kralı IV. Tuthaliya ile olan sıkı bağlantılarıdır²⁴.

Konya'nın 16 km güneyindeki Hatıp'ta, bir su kaynağını çevreleyen yüksek kayalıklar üzerine kazınmış olan Hitit hiyeroglifi 1994 yılında keşfedilmiş ve ilk tanıtımı Konya S.Ü. Edebiyat Fakültesi, Tarih Bölümü öğretim üyelerinden H. Bahar tarafından yapılmış, hiyeroglif yazıt ise A. M. Dinçol - B. Dinçol tarafından tercüme edilmiştir²⁵. Hiyeroglifte, "*Büyük Kral, Kahraman Muvattalı'nın oğlu Büyük Kral, Kahraman Kurunta*" yazmaktadır. Bizim ve özellikle de yorumumuz için önemli olan husus, başkent Hattuşa'da oturan büyük Hitit krallarına has "Büyük Kral-Kahraman" unvanının Tarhuntassa Kralı Kurunta için de açık biçimde kaydedilmiş olmasıdır. Bu ifade, Tarhuntassa Krallığı'nın büyüklüğünü, önemini, yetki ve muktedirliğini açıkça ortaya koymaktadır²⁶. Söz konusu unvan, Tarhuntassa Kralı Kurunta'nın da metropol Hattuşa'da hüküm süren çağdaşı büyük kral ile aynı konumda ve onunla eşit yetkilere sahip olduğunun kesin bir belgesidir. III. Hattuşili'nin ölümünden sonra büyük krallık tahtına oturan IV. Tuthaliya'nın, 1986 yılında Boğazköy'de ele geçen bronz tabletteki anlatımları²⁷ da konumuza ışık tutmaktadır. Bronz tabletin içeriğine geçmeden önce bu dönemin siyasi tarihine kısaca göz atmak istiyoruz.

Konunun biraz daha açıklığa kavuşacağını düşündüğümüz saptamalar, Hattuşa'da büyük krallık tahtı için dönen dolaplar, taht kavgaları ve çekişmeleriyle ilgilidir²⁸. Bu kavgalarda her iki tarafın da (Muvatallı-Hattuşili) hakları birbirine eşitti hatta aslan payı Tarhuntassa tarafına bırakılmıştı. Gelişmeler o kadar tırmandı ki kısa bir süre için de olsa Kurunta, Hattuşa'yı ele geçirdi ve kendisini Hatti ülkesinin "Büyük Kralı" ilan etti. Bu geçici krallığın itiraz edilemez kanıtları, Hattuşa'da bulunan çok sayıda mühür baskılarından (bulla) da kolayca görülebilir. Alacahöyük'te ele geçen ve üzerinde bir geyik betimi bulunan mührün de ona ait olabileceği düşünülmektedir²⁹.

Bu saptamalar ve biraz sonra kopyalayacağımız Hitit Kralı IV. Tuthaliya ile Tarhuntassa Kralı Kurunta'nın anlaşmasını içeren Boğazköy bronz tablet içeriğinden anlayabildiğimiz kadarıyla büyük krallıktaki taht kavgaları ve sürtüşmeli mücadeleler olasılıkla hoyrat ve düzenbaz III. Hattuşili'nin ölümü üzerine yaşanmıştır. Annesinin kim olduğu bilinmeyen III. Hattuşili'nin oğlu IV. Tuthaliya ile amcazadesi II. Muvatallı'nın oğlu Kurunta arasında yaşanan taht kavgaları kısa sürmüş olup, karşılıklı verilen ödünler ve

²³ Ünal 2018, 746-810.

²⁴ Ünal 2018, 728-732.

²⁵ Bahar 1996, 2-7; Dinçol - Dinçol 1996, 8-10.

²⁶ "Aşağı Bölge"de bulunduğu vurgulanan Tarhuntassa krallığının yeri henüz kesinlik kazanmamış olup, tartışmalar devam etmektedir. Konya ve Karaman il sınırları içerisinde olduğu tahmin edilen Tarhuntassa'nın Konya-Karaman, Hotamış Gölü kenarında, Kızıl Dağ'da olabileceği düşüncesi ağırlık kazanmaktadır. Bk. Doğan-Alparslan 2011, 47-57; Karauğuz *et al.* 2002, 8-32; Ünal 2018, 734-740.

²⁷ Otten 1988; Akdoğan 2010, 103; Doğan-Alparslan 2011, 53-57; Ünal 2002, 177-179, 185-186; Ünal 2018, 856-859.

²⁸ Ünal 2018, 845-860.

²⁹ Ünal 2018, 852-856; Koşay 1951, lev. 78, fig. 3.

imtiyazlarla sürtüşme sonuçlandırılmış olmalıdır. Bu antlaşma sonucunda, Tarhuntassa Kralı Kurunta ile Hitit Kralı Tuthaliya eşit haklara sahip olmuştur. Bu düşünsel yorumlar, söz konusu bronz tablette geçen, IV. Tuthaliya'nın, belki de müteşekkirlilik duygularını açığa vurduğu Kurunta hakkındaki olumlu ifadelerinden de açıkça anlaşılmaktadır. Her şeye rağmen, Hattuşa'nın Büyük Kralı IV. Tuthaliya ile Tarhuntassa'nın Büyük Kahraman Kralı Kurunta'nın sıkı ilişkileri ve eşitliklerini en iyi anlatan belge, ünlü bronz tabletteki hiyeroglif metindir. 1986 yılında Boğazköy'de bulunup, 1988 yılında H. Otten tarafından bilim dünyasına tanıtılan, dönemin en önemli tarihi ve sosyal-siyasi belgesi olan hiyeroglif metnin Türkçe çevirisi aşağıdaki gibidir³⁰.

"Ben büyük kral Tuthaliya henüz kral değilken, daha o zamanlar tanrı Kurunta'yı ve beni dost olarak bir araya getirdi; daha o zamanlar birbirimize karşı saygımız ve sevgimiz vardı. 'Biri diğerini korusun!' diye bir de and içmiştik. O zamanlar babam ağabeyimi (Nerikkaili) kral naibi tayin etmişti ve beni krallığa aday göstermemişti. O zamanlar Kurunta beni korudu ve benim şahsıma dönük olarak 'Baban seni kral tayin etmese bile, ben seni babanın tayin edeceği her makamda korurum ve senin kulun olurum!' dedi. Ben de Kurunta'ya 'Ben (de) seni korurum!' diye yemin ettim. Ama babam kardeşimi (Nerikkaili) kral naipliğinden azledip beni krallığa aday gösterince, babam Kurunta ile benim aramdaki duygu bağlarını ve saygıyı gördü ve ikimizi bir araya getirerek bize ortak bir yemin ettirdi: 'Biri diğerini korusun!' Böylece babam bize yemin ettirdi ve bunun dışında biz (kendimiz) de (zaten) yemin etmiştik. Kurunta beni korudu ve etmiş olduğu yemini asla bozmadı. Ben majesteleri ona şöyle dedim: 'Eğer tanrılar bana yardım eder de (bir gün) kral olursam, sana hep iyilik yapacağım ben!'"



Figür 22a: Boğazköy Yazılıkaya Açık Hava Tapınağı A Odası kabartmaları



Figür 22b: A Odası kabartmalarının çizimi

Yukarıda sözünü ettiğimiz, Hitit Krallık tarihinin çok çok kısa bir süresine ait olan olayları anlatmamızın nedeni, neredeyse 400-500 yıl önce dondurulmuş gözükken çift başlı Hitit kartalının tekrar uyandırılmasına vesile olan olayların izahı ve figürün içeriğinin yorumu içindir. Konumuz olan çift başlı Hitit kartalı başkent Hattuşa'da Boğazköy'deki ünlü Yazılıkaya açık hava tapınağının A Odası'ndaki betimlemelerde tekrar görünmektedir³¹ (fig. 22a-b). Söz konusu betimlemede hava tanrısı Teşub ile güneş tanrıçası Hepat'ın karşılaşmaları tasvir edilmiştir. Betimlemede sağına dönük iki dağ tanrısı üzerinde yükselen fırtına tanrısı Teşub'un karşısında, aynı görkemle soluna yani kocasına dönük aslan üzerinde betimlenen güneş tanrıçası Hepat yer almıştır. Hepat'ın arkasında çiftin oğlu Şarrumma, dağ konileri üzerinde duran aslan ya da panter üzerinde yükselir. Şarrumma'nın arkasında yer alan iki figür, boyundan birbirlerine bağlı çift başlı Hitit kartalının üzerinde durmaktadır. Her ne kadar bu figürlerin kimlikleri ile ilgili farklı düşünceler olsa da³² figürlerde dikkat

³⁰ Ünal 2002, 185-186; Ünal 2018, 857.

³¹ Akurgal 1995, lev. 41a-b, 50, şek. 25 vd., 44; Alp 2002, 36, şek. 14; Dinçol 2002, 93; Seeher 2002, 115-117, fig. 42-46; Darga 1992, 94 vd.; Ünal 2018.

³² Bu iki figürün, tanrısal çiftin kızları Alanzu ile Teşub'un bir kız torunu olduğu önerilmektedir. Bk. Seeher 2011,

çeken en önemli husus, her iki figürün de neredeyse birbirlerinin aynısı ve tekrarı gibi ele alınmış olmalarıdır. Bunların tanrı ve tanrıça figürlerinin gerisinde, onların boyutlarından daha küçük boyutlarda, arka arkaya veya yan yana betimlenmiş olmaları, bunların tanrı veya tanrıçadan ziyade tanrıların koruması altındaki insanları, olasılıkla da söz konusu tapınağı yaptırıp ithaf eden kralları betimliyor olabileceği fikrini doğurmaktadır. Birbirlerinin tekrarı gibi görünen bu figürler bize Boğazköy bronz tablette ifade edilen, birbirleriyle aynı yetki ve eşit haklara sahip Hitit Kralı IV. Tuthaliya ile kuzeni Tarhuntassa Kralı Kurunta'nın kişiliklerini ve konumlarını hatırlatmaktadır. Bize göre çift başlı kartalın kanatları üzerinde yer alan ve neredeyse ikiye bölünmüş gibi görülen figürler, sözü edilen iki kralın ortaklığını, birlikteliklerini ve birbirlerine yeminli bağlılıklarını ifade ediyor olmalıdır.

Çift başlı kartal betimlemesinin benzeri aynı döneme tarihlenen Alacahöyük Sfenksli Kapı'da da görülmektedir³³ (fig. 23). Alacahöyük'te, büyük tapınağa giden yol üzerinde yer alan ve alana girişi sağlayan kapıda, koruyucu amaçlı betimlenen büyük boyutlu sfenks protomları vardır. Bu sfenkslerden, batıdaki (sağ) protomun iç cephesinde, Yazılı Kaya'da betimlenen çift başlı Hitit kartalı tekrar gösterilmiştir. K. Emre, çok kötü korunagelmış bu betimlemede, çift başlı kartalın üzerinde yer alan figürün bir erkeğe ait olduğunu ifade etmiş, diğer yan yüzde ise alt tarafı görülebilen ve uzun bir giysi taşıyan figürün de kadın figürü olduğunu vurgulayarak, buradaki iki figürün kral ve kraliçe yani kronolojik saptamalara göre büyük kral IV. Tuthaliya ile karısı kraliçe Pattiya olabileceğini ileri sürmüştür³⁴. Bu tespiti karşın, içerik açısından burada IV. Tuthaliya ile kısa süre büyük krallık konumunda olan Kral Kurunta'nın birlikte betimlenmiş olabileceği de akla gelmektedir. Bildiğimiz kadarıyla, başka hiçbir dönemde karşılaşmadığımız çift başlı Hitit kartalının bu dönemde yani büyük kral IV. Tuthaliya zamanında yoğun olarak kullanıldığı, Boğazköy'de ele geçen IV. Tuthaliya'ya ait büyük krallık mühür kil baskılarında da (fig. 24) açık olarak görülmektedir³⁵.



Figür 23: Alacahöyük Sfenksli Kapı yan süslemeleri



Figür 24: Boğazköy çift başlı kartal betimli kil mühür baskısı

Konumuzla bağlantılı olarak Büyük Kral III. Hattuşili'nin entrikalarını tekrar özetlersek, çift başlı kartal betimlenmesinin yorum ve anlamı daha iyi açıklık kazanacaktır. Tarhuntassa'nın Kahraman Büyük Kralı Kurunta'nın babası II. Muvattali'nin geleceğin büyük kralı için veliaht tayinini yapamadan zamansız ölümü üzerine, dönemin olağan hak-

69, fig. 66-67.

³³ Özgüç 2002, 172-173; Emre 2002, 220; Darga 1992, 94 vd.; Ünal 1998, 593-604.

³⁴ Emre 2002, 220.

³⁵ Dinçol 2002, 93, fig. 11.

hukuk sistemi gereği yerine büyük oğlu ve Kurunta'nın ağabeyi Urhiteşup diğer namıyla III. Murşili Hitit kralı olarak tahta çıkmıştır. Fakat Urhiteşup'un yöneticiliği fazla sürmeden amcası III. Hattuşili'nin perde arkası oyunları, entrikaları, insan hak ve adalet duygularını törpüleyen çirkin girişimleri sonucu yeğen kral Urhiteşup tahttan indirilerek yerine amca III. Hattuşili kral olur. Kayıtlarda, Urhiteşup'un hayatı ve akıbetinin ne olduğuyla ilgili bir bilgi olmamakla birlikte söz konusu olayları perdelemek için III. Hattuşili olasılıkla krallığının son yıllarında ve ölmeden önce küçük yeğeni Kurunta'yı Aşağı Ülke olarak adlandırılan Tarhuntassa'ya kral olarak atar. Bu olayların nasıl ve ne zaman yaşandığı Sirkeli Höyük³⁶ ve Hatıp Kaya Anıtı'na³⁷ rağmen ne yazık ki tam olarak açıklığa kavuşturulamamıştır. Hatıp Kaya Anıtı ve özellikle de 1986 yılında Boğazköy'de gün yüzüne çıkartılan ünlü bronz tablet hiyeroglif metni sadece bu konuda yorum yapılmasına imkan sunmaktadır.

Büyük Kral III. Hattuşili'nin ölümü üzerine haklı olarak tahta geçen oğlu IV. Tuthaliya'nın krallığını onaylamak istemeyen ve daha önceleri krallıkları engellenen II. Muvattali'nin oğulları Urhiteşup ve Kurunta'nın itirazları, saray içi taht kavgası ve çekişmelerine neden olmuş olmalıdır. Bu dönemdeki kayıt, bilgi ve belgelerde Urhiteşup'un gündemde görülmemesi, onun ölmüş olabileceğini göstermektedir. Bu nedenle de taht kavgalarının sadece IV. Tuthaliya ile Kurunta arasında geçmiş olması gerekmektedir. A. Ünal'ın da ifade ettiği gibi söz konusu tahta geçme arzusu nedeniyle Kurunta, kendi adına hak talebinde bulunmak için büyük krallık mühürleri kazıtmuş fakat kurnaz amcası veya sonraki kral IV. Tuthaliya'ya karşı herhangi bir başarı elde edememiştir³⁸. İşte bu büyük sürtüşmeler ve kavgalara son vermek için IV. Tuthaliya ile Kurunta'nın uzlaşarak, bir devlet antlaşması yaptıkları, Boğazköy'de bulunan bronz tablet hiyeroglif metinlerinden anlaşılmaktadır³⁹. Bu antlaşmada her iki kralın da eşit hak ve yetkilere sahip oldukları açık seçik vurgulanmıştır. Yani Büyük Hitit Krallığı eşit ortaklık yetkileriyle iki kişi tarafından yönetilmeye başlanmıştır. MÖ 1235 tarihinde imzalandığı ileri sürülen söz konusu bu antlaşma sonrasında da açık seçik vurgulanan ve ilan edilen, "*Büyük Kral Kahraman Muvattali'nin oğlu Büyük Kral Kahraman Kurunta*" ifadesi, Hatıp hiyeroglifine kazanmıştır. Netice itibarıyla gerek bronz tabletteki ifadeler ve gerekse IV. Tuthaliya dönemine tarihlenen çift başlı kartal içerikli Yazılıkaya ve Alacahöyük kabartmalarıyla, IV. Tuthaliya'ya ait mühürlerde ele alınan çift başlı Hitit kartalının başka zamanlarda görülmemesi, bu motifin bronz tablette ifadesini bulan ve iki kuzenin de mühür imzalarını taşıyan devlet antlaşmasındaki birlikteliğin, ortaklığın açık ifadesi olmalıdır.

Antik devir yani MÖ 1. bin Anadolu'sunda, özellikle de Grek ve Roma kültürlerinde görülmeyen çift başlı kartal motifi uzun bir aradan sonra Doğu Roma İmparatorluğu'nda tekrar kullanılmaya başlanmıştır. Bazı araştırmacılar bu motifin MS 11. yüzyılda, Anadolu'daki Hitit rölyeflerinin etkisiyle yeniden ortaya çıktığını ileri sürmektedir⁴⁰. Ancak, herhangi bir belge olmamasına karşın, çift başlı kartalın MS 313 yılında Hristiyanlığın resmi din olarak kabulünden sonra betimlenmeye başlanmış olabileceği düşüncesi de göz ardı edilmemelidir. Doğu Roma yapı kalıntılarında bu tür betimlemelerin ne yazık ki pek fazla izlerini bulamamaktayız. Çok az örneği de olsa varlığı kabul edilen bu motifi içeren güzel bir örnek, küçük fakat kaliteli bir metal kemer tokasıdır⁴¹ (fig. 25). Çok nitelikli ele alınan tokada

³⁶ Ehringhaus 1995, 118 vd.; Ehringhaus 1997/98, 89-105; Ünal 2018, 730-734.

³⁷ Bahar 1996, 2-7; Dinçol - Dinçol 1996, 8-10; 7-10; Dinçol 1998, 27-35; Ünal 2018, 730, 734, 792, 795, 856-858.

³⁸ Ünal 2002, 177 vd.; Ünal 2018, 560 vd., dn. 1877.

³⁹ Otten 1988; Akdoğan 2010, 103; Doğan-Alparslan 2011, 53-57; Ünal 2002, 177-179, 185-186; Ünal 2018, 856-859.

⁴⁰ Çift başlı kartal motifinin Doğu Roma sanatında ilk kez İmparator I. Isaac Komnenos (1057-1059) tarafından kullanılmaya başlandığı (Zapheiriou 1947, 21-22), ancak çok daha sonraları, Palaiologos hanedanlığının son zamanlarında imparatorluk amblemi olarak benimsendiği düşünülmektedir. Batı Avrupa kaynaklarında ise bu motif en azından 15. yüzyıldan beri bir Doğu Roma devlet amblemi olarak görülmektedir. Bk. Skartsis 2017.

⁴¹ Sarre 1998, 191.

işlenen çift başlı kartallar da görsel olarak iyi betimlenmişlerdir. Fr. Sarre, söz konusu kemer tokasının Eğirdir Gölü'ndeki Nis Adası'nda bulunan Aziz Stephanos Kilisesi'nden olduğunu belirtmiştir. Konuyla ilgili ikinci örneğimiz de yine küçük boyutlarda ejder başlı törensel bir simge olup, bugün Ayasofya Müzesi'nde korunmaktadır⁴² (fig. 26). Kartal başlarının üzerine yerleştirilen bir taç, objenin dini törenlerde kullanıldığına işaret etmektedir. Sözü edilen bu iki örnek, çift başlı kartal betiminin Doğu Roma'da da tanındığına ve motifin metropol Byzantion'un çok uzak bölgelerinde dahi ele alınıp, betimlendiğine işaret etmektedir.



Figür 25: Eğirdir Nis Adası Aziz Stephanos Kilisesinden kemer tokası



Figür 26: Ayasofya Müzesinden törensel bir simge

Çift başlı kartal bezemeli olduğu söylenen Enez'deki mermer bir sütun başlığına dikkatlice bakıldığında (fig. 27a-b), yüzeyinde normal kartal figürlerinin betimlenmiş olduğu ve aralarında da birbirlerine dolanarak yukarıya doğru yükselen iki yılanın yer aldığı görülür⁴³. Yöre halkının içini oyup dibek olarak kullandığı bu başlık aslında Doğu Roma Dönemi'ne ait bir kilisenin sütun başlığı olmalıdır. Kartallar arasında yer alan sarmaş dolaş yılanlar ise İstanbul'da, Sultan Ahmet Meydanı'nda yer alan bronz yılanlı sütunu anımsatmaktadır⁴⁴.



Figür 27a-b: Enez figürlü sütun başlığı

Anadolu Selçuklularındaki çift başlı kartal motifine gelince, tanınmış Türk İslam ve özellikle de Selçuklu sanatı araştırmacılarından öğrendiğimiz kadarıyla, Selçukluların erken dönem yapılarında veya diğer üretimlerinde pek görülmeyen çift başlı kartal motifinin daha ziyade MS 13. yüzyılda, yoğunlukla da Selçuklu hükümdarı I. Alaeddin Keykubad döneminin (1192-1237) ünlü yapılarında ve sarayların duvar bezemelerinde, daha doğrusu çini sanatında uygulandığı görülmektedir. Dikkat edilmesi gereken bu saptamanın

⁴² Sözen - Sözen 2008, 269.

⁴³ Başlığın resim ve envanter bilgilerini gönderen değerli meslektaşım S. Başaran'a içtenlikle teşekkür ederim.

⁴⁴ Nakkaş Osman Usta tarafından, III. Murad'ın oğlu Şehzade Mehmet'in 52 gün süren sünnet düğününün katılımcılarının betimlendiği minyatürde, Sultan Ahmet Meydanı'ndaki bronz yılanlı sütun görülmektedir. Bk. Sözen - Sözen 2008, 343.

nedenlerinin uzmanları tarafından ayrıntılı olarak araştırılması gerekmektedir. Bizim düşüncelerimiz ve ulaşacağımız sonuç, sadece yukarıdaki anlatım ve örneklerimize dayandırılarak elde edilecektir. Bu nedenle konunun tarihsel yanı, sultanların dini yaklaşımları ve ideolojik görüşlerinin motif ile bağlantısının olup olmadığı araştırılmalı, hatta bu yıllarda Doğu Roma sanatının etkileri var mıdır ve varsa ne orandadır sorusuna cevap aranmalıdır. Zira biraz önce de belirttiğimiz gibi, Anadolu'da MÖ 2. binden itibaren var olan, sonrasında ise Doğu Roma sanatında kullanılan çift başlı kartal bezemesini ve anlamının ne olduğunu Selçuklunun bilmemesi mümkün değildir. Dolayısıyla da Selçuklu çift başlı kartal motifinin ortaya çıkması ve sevilerek kullanılmasının tesadüfi olmadığına inanıyoruz.



Figür 28: Diyarbakır Artuklu Sarayı'ndan bir çini



Figür 29a: Artuklu sikkesi



Figür 29b: Artuklu sikkesi



Figür 30a: Diyarbakır Surlarında Yedi Kardeş Burcu Vakfiye yazıtı



Figür 30b: Yedi Kardeş Burcu çift başlı kartal



Figür 30c: Ulu Beden (Evli Beden) Burcu çift başlı kartal

Geç 12. yüzyıl ile 13. yüzyıl Anadolu tarihine, özellikle de Selçuklu tarihine göz atıldığında, bu evrenin yoğun ve karmaşık olayların yaşandığı bir dönem olduğu görülmektedir⁴⁵. Bir yanda Moğol baskıları ve istila hareketi diğer yanda Sultan Sançar'ın 1157 tarihinde ölümüyle Büyük Selçuklu İmparatorluğu'nun dağılışı ve beyliklerin oluşması ile bunların arasında yaşanan mücadeleler, Türk tarihinin karışık ve huzursuz yıllarının yaşanmasına sebep olmuştur. Konumuz olan çift başlı kartal motifinin bugüne kadar gün yüzüne çıkarıldığı yerlerin başında Güneydoğu Anadolu'yu ele geçiren Artuklu Beyliği'nin merkezi Diyarbakır gelmektedir. Kentte, Artuklu Sarayı'nın çinilerinde (fig. 28), Artuklu sikkelerinde⁴⁶ (fig. 29) ve özellikle de yenilenen kent surunda (fig. 30) çift başlı kartal motifinin süsleme ve arma olarak kullanıldığı görülmektedir⁴⁷. Çift başlı kartal motifi Sivas'ta, en yetenekli ustaların ellerinde hayat bulduğu, sanat ve estetiğin zirve yaptığı Divriği Ulu Camii mucizesinde betimlenmiştir⁴⁸ (fig. 31). Gerçekten de Türk tarihi ve

⁴⁵ Turan 1971; Sevim 2002, 348; Çevik 1997; Arık 2000, 10 vd.; Kuban 2010, 80 vd.

⁴⁶ Artuklu sikkelerinin (fig. 30a) fotoğrafı için Diyarbakır Müzesi uzmanlarından R. Timur'a teşekkür ederim.

⁴⁷ Erdem 1994, 72-80; Parla 2005, 57-84; Uykur 2013, 145-159; Parla - Tuncer 2016; Uykur 2017, 57 vd., no. 17 vd.

⁴⁸ Kuban 2010, 80 vd.; Işın 2001 20-40.

özellikle de Türk Sanatının Rönesans'ı olarak kabul edilmesi gereken bu dönemde, sanat ve estetik sadece Divriği'de olmayıp, I. Alaeddin Keykubad dönemi mimari sanatında da görülmektedir. Divriği Ulu Camii, I. Alaeddin Keykubad döneminde, Ahmet Şah tarafından yaptırılmış olup, yapının 1227-1229 yıllarında tamamlandığı kabul edilmektedir. Tahminlerimize göre buradaki Selçuklu çift başlı kartal motifi ya doğrudan doğruya bir sultanlık mührü gibi algılanan I. Alaeddin Keykubad'ı işaret ediyor ya da Ulu Cami'yi yaptırıp vakfeden Divriği Beyi Ahmet Şah'ın Konya merkezli Selçuklu sultanlığına bağlılığını ifade ediyor olmalıdır.

Şimdiye kadar ele geçen çift başlı kartal betimlemeli sikkeler sadece Güneydoğu Anadolu Beyliği olan Artuklular'da görülenlerdir ve bunların özellikle de bölge hükümdarı Nasreddin Mahmud el Salih zamanında (1200-1222) yoğun olarak darp edildiği anlaşılmıştır⁴⁹. Bu sikkelerden birinin yüzünde Mührü Süleyman içinde Eyyubi Meliki el Kamil Muhammed'in ismi yıldızın altı kolunda darp yeri ve tarihi (Amid, 1220/1221) yıldızın kolları arasında oluşan boşluklarda ise halife En-Nasır Ahmet'in ismi ve lakabı yazar (fig. 29). Bu içerikten dolayı ilk akla gelen, çift başlı kartalın Artuklu Beyliği'nin dinsel açıdan halifelğe bağlılığını ve halifelikle birlikliğini ifade ettiğidir. Bu yönüyle de Rusya, Avrupa ve öncesi din-devlet güç birliğini ifade eden çift başlı kartal betimlemelerini anımsatmaktadır. Artuklu sikkelerindeki ifadelerin benzerleri aynı döneme ait aslan ve çift başlı kartal bezemeli Diyarbakır surlarındaki Yedi Kardeş (fig. 30a-b) ve Ulu Beden (Evli Beden) Burcu'nda da betimlenmiştir⁵⁰ (fig. 30c). Sadece süsleme unsuru olarak betimlenmediğini düşündüğümüz çift başlı kartal motifi aynı döneme tarihlenen Artuklu Sarayı'nda ele geçen çini parçalarında da görülmektedir (fig. 28). Bu örnekler, I. Alaeddin Keykubad döneminin ünlü saraylarından olan Kayseri Keykubadiye Sarayı (fig. 32) ile Beyşehir Kubad Abad Sarayı'nın (fig. 33a-c) çini bezemelerini anımsatmaktadır⁵¹. Amid'de (Diyarbakır) darp edilmiş yine hükümdar Nasreddin Mahmud el Salih dönemine (1217-1218) ait bir başka sikkenin ortasında Selçuklu sultanı I. İzzettin Keykavus'un ismi, unvanları, şeceresi ve çevresinde halife En-Nasır'ın ismi, en altta ise Artuklu damgası yer almaktadır (*Es-sultan'l-galib Izzed-dünya ve'ddin Keykavüs bin Keyhüsrev bin Kılıç Arslan, el İmamun Nasır-Emirül Mü'minin*). Bu ifadeden de Artuklu Beyliği'nin, Divriği Beyliği gibi daha büyük ve yetkin olan Konya merkezli Selçuklu Sultanlığına bağlı olabileceği anlaşılmaktadır. Her halükarda çift başlı kartal motifinin birleşme, bütünleşme veya bağlılık anlamı taşıdığı açıktır. Dolayısıyla bu motif, mitolojik bir yaratık değildir ve eski Türk inancı olan Şamanizm ile de uzaktan yakından hiçbir ilgisi yoktur. Din ve devletin güç birliği ifadesinin en iyi biçimde açıklandığı yer, Diyarbakır surlarına ilave edilen ve Yedikardeş Burcu olarak adlandırılan dairesel planlı burcun dış yüzeyindeki çift başlı kartal betimlemesi altındaki ünlü Vakfiye yazıtıdır⁵² (fig 30a).

"Besmele. Allah'ın zikri en büyük şeydir. Emîrül-mü'mîninin yardımcısı, İran'ın Husrevi cihan pehlivanı, manevi yüceliklerin feleği, Diyarbekîr, Rum (Anadolu) ve Ermeni'nin sultanı, padişahların padişahu, sultanların meliklerin iftihar, devletin yüceliği, Müslümanların ve İslâm'ın direği, dinin ve dünyanın yardımcısı, adli, dirilten, başarılı, galip, kuvvetli, adil, bilgin, Artuk oğlu, Sokman oğlu, Davud oğlu, Kara Arslan oğlu, Muhammed oğlu Kutlug Bey, alp, inanç, bigva ?, efendimiz Melik el-Sâlih Ebû'l-Feth Mahmud'un buyruğu yerine getirildi (Allah izzetini daim etsin). İbrahim el-Sarafi oğlu Yahya tarafından, Melik el-Sâlih'in planı üzerine yapıldı".

"Artuk oğlu, Sekman oğlu, Kara Arslan oğlu, Mehmed oğlu, Melik Salih (Alp İnanç Yabgu Kutlug Beg) Ebul Fetih Mahmud adıyla binayı yapan İbrahim oğlu Yahya".

⁴⁹ Uykur 2013, 145-159; Uykur 2017, 57 vd., no. 17 vd.

⁵⁰ Parla 2005, 57-84; Parla - Tuncer 2016.

⁵¹ Kayseri Keykubadiye örneğinin fotoğrafını ve bilgisini gönderen kazı başkanı Prof. Dr. A. Baş'a içtenlikle teşekkür ederim. Kubad Abad çinileri için bk. Arık 2000, 77-80; Arık - Arık 2007, 290-390; Gierlichs 1993, 27-30.

⁵² Parla 2005, 70-71; Parla - Tuncer 2016.



Figür 31: Divriği Ulu Camii'nden çift başlı kartal betimleri



Figür 32: Kayseri Keykubadiye'den bir çini



Figür 33a-c: Kubad Abad saray çinileri

100 yıl öncesinden beri Sanat Tarihi bilimi ve terminolojisine katılan çift başlı kartalın doğum yeri ve dağılım merkezi, Anadolu Selçuklu Devleti'nin merkezi olan Konya, doğum tarihi de "Es-Sultan al Muazzam" unvanları ile onurlandırılmış olan I. Alaeddin Keykubad (1192-1237) dönemine rastlamaktadır. Belki de biraz daha önce babası Gıyaseddin Keyhüsrev dönemi de olabilir. Bu yorum ve yargı için en önemli neden ve kaynak Konya Kalesi bezemelerinden antik devir sanatını çağrıştıran kanatlı melek ve çıplak erkek yontularının⁵³ (fig. 34-35) yanı sıra bugün Konya İnce Minareli Medrese Müzesi'nde sergilenen, Karaman veya Konya Kalesi'nden olduğu ileri sürülen çift başlı kartal kabartmasıdır (fig. 36). Kubad Abad Sarayı çinilerindeki çift başlı kartal betimlemelerinden çok önce tanınan ve bilinen bu kabartmaların, Konya Kalesi kent surlarından gelmesi bizim için önemlidir. Zira genel kanı, söz konusu surların ve heykeltıraşlık süsleme ve betimlemelerinin I. Alaeddin Keykubad tarafından, O'nun döneminde yaptırılmış olduğudur. Yeni bir kültür ve sanat anlayışı içeren bu hareket, Türk İslam sanatı, özellikle de Selçuklu tarihi ve kültüründe yeni bir anlayışın başladığına işaret etmektedir. Bu nedenle Sivas, Erzincan, Erzurum, Kayseri ve Konya'daki Selçuklu külliyesi ve sarayları bizim doğrudan Rönesans kelimesini kullanmamızın uygun olduğunu göstermektedir. Dolayısıyla bu anlayışla zirveye çıkartılan sanatın tesadüfi olamayacağı kesindir. Konuyla bağlantılı olarak, dönemin yöneticisi ve değişimin sorumlusu "Es-Sultan al Muazzam" I. Alaeddin Keykubad'ın hayat hikayesine kısaca göz atalım.

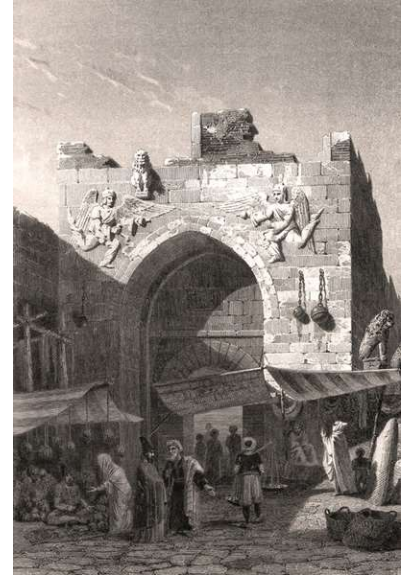
Selçuklu Devleti'nde yaşanan taht kavgalarında, kardeşi Rükneddin Süleyman Şah'a karşı başarısız olan I. Gıyaseddin Keyhüsrev oğulları Keykavus ve Keykubad'ı alıp

⁵³ De Laborde 1938, 133, lev. LXIII; Texier 1849, 140-150; Önder 1967, 145-169; Öney 1968, 17-38; Redford 2001, 48-59.

Konya'dan ayrılır. Değişik beyliklerde misafir edilir ve Doğu Roma İmparatorluğu, Trabzon valisinin konduğu olur. Daha sonra İmparator III. Alexios'un yanına gider. Burada kaldıkları süreç içinde I. Alaeddin Keykubad, Komnenos hanedanlığından bir prensesle evlenir. Latinler 1204'te İstanbul'u işgal edince de yakındaki bir kaleye çekilir. Bu arada Sultan Rükneddin Süleyman Şah ölünce yerine küçük yaştaki oğlu III. Kılıçarslan geçmiş, çocuk hükümdar istemeyen Beyler ise Gıyaseddin Keyhüsrev'i davet ederek, tahta çıkarmışlardır. Gıyaseddin Keyhüsrev 42 yaşında Doğu Roma İmparatorluğu'na karşı savaşırken ölür, yerine ise büyük oğlu I. İzzeddin Keykavus geçer. Kardeşi I. Alaeddin Keykubad ağabeyine karşı savaş açmış ve yenilmiştir. İzzeddin Keykavus geleceği bilmiş gibi geleneğe uymamış, yücelik gösterip kardeşini bağışlamış ve onu Malatya'ya yakın bir sarayda oturmaya zorlamıştır. İzzeddin, 9 yıl hüküm sürdükten sonra veremden ölünce de 28 yaşındaki I. Alaeddin Keykubad tahta çıkmıştır (1219-1220). 17 yıl süren saltanatında siyasal ve askeri başarılarının yanında Selçuklu Anadolu'sunu ekonomi ve kültür alanında yücelten eşsiz hizmetlerde bulunmuştur. Kervansaraylar ile ekonomik, kültürel, siyasal ve politik gelişmeleri hızlandırmış, bilim, kültür ve sanat insanlarını hep desteklemiş, Moğol İstilasını yüzünden ülkelerinden kaçan Türkistan, İran ve daha birçok çevreden bilginleri, sanatçıları da korumasına almıştır. Aydın ve uygar ortamın gelişmesine katkıda bulunduğu kentleri eğitim ve sağlık kurumlarıyla donatmış, kentlerin etrafını sanat değeri taşıyan surlarla çevirtmiştir. Halife tarafından verilen "Sultan-ül Azam" unvanıyla İslam dünyasının en büyük hükümdarı olduğu resmen onaylanmıştır. Toplumda, sanata ilgi ve sevgiyi güçlendirerek, örnek olmuştur. Ününü duyduğu bir bilgin veya sanatçıyı uzak ülkelerden bile davet etmiş, görüşlerini almış ve saygı göstermiştir⁵⁴.



Figür 34: Konya Kalesi'nin gravür çizimi



Figür 35: Konya Pazar Kapısı

Yayınlarda haklı olarak büyük ve sayısız övgülerle anlatılan I. Alaeddin Keykubad'ın zirveye ulaştığı ve her yönüyle donanımlı olduğu açık seçik ortadadır. Gerek Konya surlarını süsleyen yontular ve gerekse zamanında yapılan kervansaraylar, saraylar, medrese ve sağlık merkezleri gibi görkemli imar faaliyetleri, gerçekten de Türk kültür tarihinde yaşanan bir Rönesans döneminin ifadesidir. Aklımıza gelen soru ise I. Alaeddin Keykubad'ın Doğu Roma İmparatorluğu saraylarında uzun süre zaman geçirmesinin ve bu imparatorluğun prenseslerinden biriyle evlenmesinin, Sultan'ın donanımlı kişiliğine ve kültür alanlarına etkileri olmuş mudur? Türk tarihi ve sanatının başka dönemlerinde pek karşılaşmadığımız benzer sanat etkinlikleri ve üretimlerinin bu dönemde olması, daha önce de vurgulandığı

⁵⁴ Arık 2000, 23-25.

gibi tesadüfi olmamalıdır. Selçuklu sanatında aynı anlamda yorumladığımız çift başlı kartal motifi, daha evvel ele alınan Doğu Roma İmparatorluğu ve etki alanına göre Sovyetlerdeki gibi politik propaganda aracı olarak kullanılmış olmalıdır. Halife tarafından verilen "Sultan-ül Azam" unvanıyla I. Alaeddin Keykubad'ın, İslam dünyasının en büyük hükümdarı olduğunun açık seçik propagandası yapılmış ve böylece hem devlet hem de hükümdarın tanrının koruması altında olduğu vurgulanmıştır. Söz konusu



Figür 36: Konya Kalesi'nden çift başlı kartal kabartması

inanç ve propagandada yeni yöntem ve yollar aranmamış, eskiden bilinen yöntemler kullanılmış olmalıdır. Benzer nedenlerle I. Alaeddin Keykubad'ın kendisinin ele geçirdiği Alanya'daki denize hakim Keykubad Sarayı, Konya'da Beyşehir Gölü'nün kenarındaki Kubad Abad Sarayı ve nihayet anlatıldığı kadarı ile yapay bir göl kenarında yaptırılan Kayseri Keykubadiye Sarayı gibi imar alanlarının yer seçimlerinde acaba geçmişin etkisi olarak ve bilinçli bir seçim yapılmış mıydı? Söz konusu bu tür görkemli avlaklar *paradeisos* adı altında Pers Krallığı'ndan bilinmektedir⁵⁵. Saray niteliğinde olmasa da büyük yazlık villalar biçimindeki yapılar Hellenistik ve Roma Dönemi'nde de çok iyi biliniyor ve kullanılıyordu⁵⁶. Selçuklu sultanlarının Keykavus, Keykubad, Keyhüsrev olarak adlandırılmaları bile Pers kültürel ve tarihsel etkilerinin yoğunluğunun açık bir göstergesidir. S. Ögel'in de vurguladığı gibi Keykubad'ın dünyadan uzak yaşama isteği, O'nun gerçekleştirebileceği bir şey değildir⁵⁷. Gerek sorumluluk duygusu gerek ihtirası buna engeldir ama özellikle Kubad Abad'ın şehirden uzaklığı, Sultan'ın vakit bulabildiği an buraya çekilmesi, zaman zaman bu özlemi duyduğunu göstermektedir.

I. Alaeddin Keykubad'ın 1237 yılında ölümü üzerine yerine geçen oğlu II. Gıyaseddin Keyhüsrev (1221-1246) babası kadar dirayetli bir sultan olamamıştır. Nitekim onun saltanat döneminde, 1243 yılında Selçuklular ünlü Köse Dağ Savaşı'nda Moğollar'a karşı büyük bir yenilgi yaşarlar. Engel olunamayan Moğollar neredeyse önüne çıkan bütün Anadolu kentlerini istila eder ve Konya da Moğollar tarafından ele geçirilir. Moğol istilasının sonucu Anadolu'daki Türk varlığı şüphesiz büyük tehlike içine girmiştir. Bu süreçte Anadolu'nun Moğollara bağlı bir eyalet görünümünde olmasına karşın önemli gelişmeler yaşanmış, ilim yuvası medreseler, camiler ve özellikle ekonominin devamı için gerekli kervansarayların yapımına devam edilmiştir. İmar faaliyetlerinin kesintiye uğramadığının en önemli göstergesi, Selçuklu sanatı denilince ilk akla gelen kültür varlıklarının önemli bir kısmının bu döneme ait olmasıdır. Konya Karatay (1251) ve İnce Minareli Medrese (1261-62), Sivas Gök Medrese (1271) ve Erzurum Çifte Minareli Medrese (13. yüzyıl sonu) bunlar arasında gösterilebilir. Özellikle Sivas'ta Gök Medrese ile aynı tarihte ve aynı stilde Çifte Minareli Medrese ile Buruciye Medresesi'nin de yapılmış olması, imar faaliyetlerinin bu tarihte bile büyük bir yoğunlukta sürdürüldüğünün göstergesidir. Bu eserlerin neredeyse tamamına yakını Sultan dışındaki devlet adamları tarafından yaptırılmıştır ki bunların en önde geleni

⁵⁵ En ünlü *paradeisos*lar Lübnan'da Sidon antik kentinde, Anadolu'da ise Apameia (Dinar), Çanakkale ve Daskyleion'da (Kuş Cenneti kenarında) yer almaktadır.

⁵⁶ Bilinçli veya bilinçsiz tahrip edilen bu tür yapıların bugüne değin en iyi korunmuş kalıntıları, şüphesiz Vezüv Yanardağı külleri altında kalan Napoli Körfezi çevresindeki ünlü villalara ait olanlardır.

⁵⁷ Ögel 1994, 27.

13. yüzyılın ikinci yarısında devlet yönetiminde olan Sahip Ata Fahrettin Ali'dir. Sahip Ata sadece Konya'da değil Kayseri ve Sivas'ta da büyük imarlara imza atmıştır. I. Alaeddin Keykubad sonrası inşa edilen tüm yapılardaki Selçuklu çift başlı kartal motifleri de aynı anlam ve içerikte ele alınmış olmalıdır.

Orta Asya Türk kültür hayatıyla Büyük Selçuklu sultanlığı kültür hayatında pek karşılaşmadığımız Selçuklu çift başlı kartal betimlemelerinin Anadolu Selçuklularında, özellikle I. Alaeddin Keykubad döneminde sevilen ve neredeyse bilinen bir sanat betimleme modası olarak gündemde olmasının nedeni ya Anadolu'nun geçmişe dönük kültür, sanat ve sosyal hayatıyla ya büyük reformist Sultan I. Alaeddin Keykubad'ın kişiliği, bilgi birikimiyle ya da her ikisiyle bağlantılı olmalıdır. Selçuklular geldiklerinde Anadolu, elbette sadece Yörük göçebelerin hayatına uygun otlaklardan oluşan büyük ve boş bir alan değildi. Aksine, antik devrin mimarisi ve kültür varlıklarıyla dolu imar donanımlı, şehirciliğin ne olduğunu bilen ve uygulayan zengin ve dopdolu bir ülkeydi. Bunların bugün bile ayakta duran en önemli örnekleri arasında Selçukluların saray olarak kullandıkları MS 2. yüzyıl yapısı Aspendos Tiyatrosu, Alanya Kalesi, Sinop Kalesi ve çok sayıdaki Ayasofya kilisesi yer almaktadır. Bunlara ilaveten F. de Laborde'nin ve C. Texier'in çizimlerinde gördüğümüz I. Alaeddin Keykubad dönemi yeni yapı ekleri ve onarımlarında izlerini bulduğumuz, Konya kent sur ve süslemelerinde devşirme malzeme olarak kullanılan yontuculuk yapıtları da dönemin mimari anlayışını bizlere sunmaktadır⁵⁸. Bütün bu hususlar, Anadolu Selçuklularının hayatına giren geçmişin etkin kültür varlıkları olup, onların çift başlı kartal betimlemelerini ve içeriğini çok iyi biliyor ve tanıyor olduklarını göstermektedir.

Sonuç

MÖ 3. bin sonu-erken 2. binli yıllarda doğumuna şahit olduğumuz fakat gerçekte var olmayan bu çift başlı kartal aslında iki kartalın birleşmesi-bütünleşmesi sonucu oluşmuştur. Çoğu araştırmalarda tek kartal, çift kartal veya çift başlı kartal ayrımı ne yazık ki pek yapılmamış, dolayısıyla da çift başlı kartal motifinin yorumu ve tercih edilmesinin nedeni de doğru dürüst açıklanamamıştır.

Çift başlı kartal motifinin MÖ 2. bin yıllarından itibaren Anadolu'nun bilinen, tanınan yerleşik bir arma motifi olduğu ve bu motifin bir moda olarak tüm Avrupa ve Ön Asya'da benimsenip yaşatıldığı ortadadır. Rusya'da çift başlı kartal Çar ile kilise dayanışmasını, birlikteliğini ve bütünlüğünü simgelerken, Avrupa'da özellikle Viyana'da çok sık ele alınan bu motifin Avusturya-Macaristan İmparatorluğu'nun güç ve kudret birlikteliğini içeren Büyük Krallık yönetimini ifade ettiği düşünülmektedir.

Rusya'da çift başlı kartal motifinin, Rus çarlığı ve halkının Doğu Roma'dan tanıdığı ve kabul ettiği Hristiyanlık dininin yayılmasından sonra gündeme geldiği, benzer yolla söz konusu motifin Avusturya-Macaristan İmparatorluğu'na ulaştığı ve hatta Rönesans sonrası Aydınlanma Çağı etkilerini de üstlenerek kullanılmaya devam edildiği görülmektedir. Zira çift başlı kartal betimlemesi Aydınlanma Çağı'nda, Avrupa'nın neredeyse tüm bölge ve yörelerinde (Almanya, İtalya, Sicilya) yaygın olarak ele alınmıştır. Günümüzde yaşamını hala devam ettiren örneklerde de Rusya'da olduğu gibi yöneticinin muktedir gücü ile din gücü yani din-devlet birlikteliği ifade edilmiş olmalıdır.

J. Strzygowski, kartal figürünün güç simgesi, göklerin hakimi olduğunu, koruyan ve egemenlik kuran iki ruhun ya da iktidarın güç birliği söz konusu olduğunda ise bu iki kat arttırılmış gücün çift başlı kartalla simgelandiğini ifade etmektedir⁵⁹. Bu saptama şüphesiz

⁵⁸ Bu konular G. Öney, M. Önder ve S. Redfort tarafından çok iyi açıklanmıştır. Değerlendirmeler için bk. Öney 1968, 17-38; Önder 1967, 145-169; Redford 2001, 48-59.

⁵⁹ Strzygowski 1930, 301; Arık 2000, 79.

doğrudur fakat bu betim sadece Asya'ya ait değildir. Tanıdığımız tüm bu betimlemelerde kartalın bir pençesinde devlet-i muktediri ifade eden kılıç veya krallık belirteci asa, diğer pençesinde ise tepesi taçlı, dini veya Papa'yı simgeleyen asa bulunmaktadır. Ayrıca tacın üzerine de haç işareti yerleştirilmiştir. Netice itibarıyla kesin veriler olmamasına karşın, bu birleşme ve bütünleşme simgesi Doğu Roma İmparatorluğu'nun yönetim merkezi Byzantion'dan Rusya'ya ve tüm Avrupa'ya yayılmış olmalıdır. Söz konusu bu motif zaten yeni keşfedilmemiş sadece yeniden yorumlanmıştır. Zira motifin evveliyatı Anadolu'da zaten vardı ve biliniyordu. Buna rağmen çoğu araştırmacılar Selçuklu çift başlı kartalının ne zaman, nereden geldiği ve hangi gereksinimlere ihtiyaç duyularak betimlendiği sorularına cevap aramaya ihtiyaç duymamışlardır. Herkes tarafından bilinen husus ise bu motifin Büyük Selçuklu döneminde yani Anadolu Selçukluları öncesinde bilinmeyen bir motif olmasıdır. Dolayısıyla bazı araştırmacılar tarafından ileri sürülen, çift başlı kartal motifini Türklerin Orta Asya'dan getirdiği ve bunun Şamanizm inancı ile bağlantılı olduğu düşüncesi, pek sağlıklı değildir. Anadolu öncesi Selçukluların söz konusu çift başlı kartal motifini bilmemeleri, bu motifi ilk defa kendilerinin keşfetmediğinin göstergesidir. Netice olarak vurgulamak istiyoruz ki, Selçuklularda da tanıdığımız çift başlı kartal betimi ne bir mitolojik yaratık ne Selçukluların özgün motifi ne de Türklerin Şamanizm kültürüyle bağlantılıdır.

Ek Bölüm / Appendix

Avrupalının Türk milletine karşı yönelttiği “barbar” suçlaması ile ilgili ifadeleri⁶⁰ üzerine biz de konu hakkındaki düşünce ve yorumlarımızı aktarmak istiyoruz. R. Arık, “genellikle haklarında bu köklü uygarlıklar ülkesini kaba kuvvetle ele geçiren “barbarlar” şeklinde bir imaj yaratılmak istenen Selçukluların gerçekte nasıl insanlar olduklarını, nitelik ve düzeylerini bize en iyi anlatabilecek varlıkların ve ortamların başında onların saraylarını düşünebiliriz” diye yazmıştır. Biz buraya hiç şüphesiz Selçukluların görkemli kervansaraylarını, sağlık merkezlerini ve ilim yuvaları medreselerinin yanı sıra muhteşem camilerini de ilave edebiliriz. Kanımıza göre, kendi orta çağını bile tanımayan Avrupalının, Selçukluların söz konusu bu değerlerini bilmeden, dinsel duygularla, akıl ve mantık dışı suçlamaları yönelttiği şüphesizdir. Hristiyanlık din ve inancının haç merkezi ve Kâbe’si sayılan İstanbul’un İslam dünyasının eline geçmesi, Hristiyanlık dünyasını olumsuz etkilemiş, derinden sarsmış ve Hristiyanlar bu durumu bir türlü kabullenememişlerdir. Bugün bile bazı aydın Avrupalılar bu düşüncüyü taşımaktalar ve bazı Avrupalıların “barbar” suçlamasını yöneltmelerinin asıl sebebi de budur. Daha açıklayıcı olması açısından, konuyu tam tersi yönden düşünüp ele alırsak, Müslümanlar için kutsal kabul edilen Mekke ve Medine Hristiyanlar tarafından ele geçirilseydi, olasılıkla benzer duygusal suçlamaları İslam dünyası da yapacaktı. Bu yüzden, tarihsel gelişmeler nedeniyle, Avrupalıların mantıktan uzak bir şekilde, tamamıyla duygusal yaklaşımlarla, Selçukluların Türk dünyasına altın çağını yaşattığı bu dönemin sahiplerini barbarlıkla suçlamaları akıl dışıdır.

Diğer taraftan günümüzün çağdaş düşüncesine göre geçmişlerine ait kültür varlıklarının tartışmasız mirasçıları olan ülkelerin bu kültür varlıklarına sahip çıkması, onları koruması ve gelecek nesillere aktarması da başta gelen insanlık görevidir. Bu değerli kültür varlıklarına sahip çıkmamak, onları koruyup kollamamak, daha da ileriye giderek onlara zarar vermek veya zarar verenleri koruyup kollamak, çağdaş ve aydın insan düşüncelerine göre saygısızlıktır, barbarlıktır ve de suçtur. Bu düşünceler çerçevesinde ve her türlü ön yargıdan uzak, kendi kendimize soralım. Selçuklu atalarımızdan bizlere bırakılan ve tekrarı olmayan değerli ve muhteşem kültür varlıkları, yani bize bırakılan muhteşem miraslar şimdi nerede, neden yoklar, kimler zarar verdi veya kimler yok etti? Nerede L. de Laborde’nin “*Voyage de l’Asie Mineure*” kitabında betimlediği Konya Kalesi? Nerede Sultan II. Kılıçarslan’ın Konya Sarayı, I. Alaeddin Keykubad’ın Kayseri’deki Keykubadiyesi, Beyşehir Gölü’ndeki Kubad Abad Sarayı ve daha da eskilere gidersek antik devir Anadolu’sunun sayısız çok değerli kültür varlıkları? Bunlar ne zaman ve nasıl yok oldular? Tüm bu soruların cevaplarını elbette hepimiz çok iyi biliyoruz ve zaten sayın R. Arık da az ve öz de olsa bir cevap veriyor. “*Bomboş araziler diyarı ülkemizde protesto edilmesi gereken bir duyarsızlıkla üstüne Kayseri Şeker Fabrikası oturtulan Keykubadiye Saray Külliyesi de “bayındırlık sultanı” diyebileceğimiz Alaeddin Keykubad tarafından ve onun adıyla bağlantılı bir isimle yaptırılmıştır*”⁶¹.

Günümüzün görkemli müzelerinden British Museum, Louvre Museum, Glyptotek Museum, Metropolitan Museum ve Berlin’deki müzelerin sergi salonları ile depoları, ne yazık ki yurdumuzun da dahil olduğu ülkelerin bir anlamda talan edilmesiyle doldurulmuştur. Kaçakçılık olarak nitelendirilebileceğimiz bu yağma faaliyetlerinin başlıcaları, maalesef zamanın yönetimlerinin de izinleriyle gerçekleşmiştir. Her ne kadar bu görkemli müzeler tarafından sahiplenilmiş, koruma altına alınmış ve insanlığa bir kültür ikramı anlamında sergileniyor olsalar da bu eşsiz sanat eserlerinin yurdumuzdan götürülmüş olmaları bizler için son derece üzücüdür. Üzücü olan bir diğer husus ise, değerli insan Osman Hamdi Bey’in üstün gayret ve çabalarıyla oluşturulan İstanbul Arkeoloji Müzesi dışında adeta bir kültür varlıkları deposu olan Anadolu’da hiçbir benzer uygulama

⁶⁰ Arık 2000, 13-14.

⁶¹ Arık 2000, 9.

olmamasıdır. Aymazlık zengini olarak nitelendirmekte bir sakınca görmediğimiz bu tutumun nedenlerinin de açıkça ortaya konulması gerekir.

Geçmiş dönemlerin eşsiz kültür varlıklarına karşı sergilenen bu hoyrat tutumun sadece erken Hristiyanlık dönemi Anadolu insanlarında görüldüğünü düşünmek ve tüm sorumluluğu onlara yüklemek de doğru değildir. Bu değerli mirasa sahip çıkmamak ya da duyarsız kalmak bile fazlasıyla cahilce iken, bugün bile insanımız tarafından kimi eserlere barbarlık derecesinde yoğun bir tahribatın uygulandığını görmek son derece üzücüdür. Cumhuriyet öncesinde ve hatta kısmen sonrasında, nitelikli kireç kazanmak için kireç ocaklarında yakılan görkemli yontulara veya eritilip kap-kaçak yapımında kullanılan muhteşem bronz eserlere gösterilen bu düşmanlığın bir benzeri de günümüzün definecilik soytarılıklarıdır. Yaşanan tüm bu olumsuzlukların nedeni kanımızca eğitimsizlik, bilimsellikten uzaklaşmak, kültür ve sanatın ne olduğundan yeterince haberdar olamamaktır. Akılcı ve gerçekçi bilimin insan hayatında gerektiği kadar yer alamaması, insanın düşünme ve sorgulama yeteneklerini sekteye uğratmakta ve kültürel alanda ağır tahribatlara yol açmaktadır.

Figürlerin Listesi

- Figür 1: Asur saray kabartması, aslan avı
 Figür 2: Ptolemaios sikkesi (*Svoronos 1904-1908, 252*)
 Figür 3: Büyük İskender'in koç boynuzlu sikkesi (*Müller 1858, 392*)
 Figür 4: Mauretania kralı Bocchus'un anıt kabartmaları (*Hölscher 1988, 384-386, kat. no. 214-216, fig. 178*)
 Figür 5: II. Ptolemaios Philadelphos'un altın sikkesi (*Svoronos 1904-1908, 603-604*)
 Figür 6: Arka yüzünde yan yana duran iki kartal figürünün betimlendiği Ptolemaios sikkesi (*Svoronos 1904-1908, 437, 758*)
 Figür 7: Rus arması çift başlı kartal
 Figür 8: Çar Mihail Fedoroviç'in portresi (*Sergi Kataloğu 2010*)
 Figür 9a-b: Çar Aleksey Mihayloviç'in sadak takımı (*Sergi Kataloğu 2010*)
 Figür 10: Çar Aleksey Mihayloviç'in tüfeği (*Sergi Kataloğu 2010*)
 Figür 11: Çar Aleksey Mihayloviç'in baltası (*Sergi Kataloğu 2010*)
 Figür 12: Çar Aleksey Mihayloviç'in saatli barutluğu (*Sergi Kataloğu 2010*)
 Figür 13: At koşum takımları (*Sergi Kataloğu 2010*)
 Figür 14: Viyana Bin Meydan Anıtı
 Figür 15: Viyana çift başlı kartal betimli para
 Figür 16: Arnavutluk Bayrağı
 Figür 17: Sırbistan milli arması
 Figür 18: AEK'nın arması
 Figür 19: Karahöyük kil mühür baskısı (*Alp 2002, fig. 22-24*)
 Figür 20a-b: Kültepe kil mühür baskısı (*Özgüç 1968, lev. 3.2*)
 Figür 21: Boğazköy kil mühür baskısı (*Anadolu Medeniyetleri Müzesi*)
 Figür 22a: Boğazköy Yazılıkaya Açık Hava Tapınağı A Odası kabartmaları (*Alp 2002*)
 Figür 22b: A Odası kabartmalarının çizimi (*Akurgal 1995*)
 Figür 23: Alacahöyük Sfenksli Kapı yan süslemeleri
 Figür 24: Boğazköy çift başlı kartal betimli kil mühür baskısı (*Dinçol 2002*)
 Figür 25: Eğirdir Nis Adası Aziz Stephanos Kilisesinden kemer tokası (*Sarre 1998, 191*)
 Figür 26: Ayasofya Müzesinden törensel bir simge (*Sözen - Sözen 2008*)
 Figür 27a-b: Enez figürlü sütun başlığı (*foto: S. Başaran*)
 Figür 28: Diyarbakır Artuklu Sarayı'ndan bir çini (*Arık - Arık 2007, fig. 189*)
 Figür 29a: Artuklu sikkesi
 Figür 29b: Artuklu sikkesi (*Uykur 2013*)
 Figür 30a: Diyarbakır Surlarında Yedi Kardeş Burcu Vakfiye yazıtı
 Figür 30b: Yedi Kardeş Burcu çift başlı kartal
 Figür 30c: Ulu Beden (Evli Beden) Burcu çift başlı kartal
 Figür 31a-b: Divriği Ulu Camii'den çift başlı kartal betimleri (*Kuban 2010*)
 Figür 32: Kayseri Keykubadiye'den bir çini (*foto: A. Baş*)
 Figür 33a-c: Kubad Abad saray çinileri (*Arık 2000, fig. 55, 59, 62*)
 Figür 34: Konya Kalesi'nin gravür çizimi (*De Laborde 1938, lev. LXIII*)
 Figür 35: Konya Pazar Kapısı (*Texier 1849*)
 Figür 36: Konya Kalesi'nden çift başlı kartal kabartması

Bibliyografya

- Akdoğan 2010 R. Akdoğan, "Hitit Devlet Antlaşmaları, Devletin Dili", *Aktüel Arkeoloji* 13 (Ocak 2010), 94-103.
- Akurgal 1995 E. Akurgal, *Hatti ve Hitit Uygarlıkları*, İzmir, 1995.
- Alp 1968 S. Alp, *Zylindir und Stempelsiegel aus Karahöyük bei Konya*, Ankara, 1968.
- Alp 2002 S. Alp, *Hitit Güneşi*, Ankara, 2002.
- Arık - Arık 2007 R. Arık - O. Arık, *Anadolu Toprağının Hazinesi Çini: Selçuklu ve Beylikler Çağı Çinileri*, İstanbul, 2007.
- Arık 2000 R. Arık, *Kubad Abad. Selçuklu Saray ve Çinileri*, İstanbul, 2000.
- Bahar 1996 H. Bahar, "Konya-Hatip'te Bulunan Yeni Bir Hitit Anıtı, Ein Neues HethitischesDenkmal in Konya-Hatip", *Arkeoloji ve Sanat Dergisi* 73 (1996), 2-7.
- Chariton 2011 J. D. Chariton, The Mesopotamian Origins of the Hittite Double-Headed Eagle, *UW-L Journal of Undergraduate Research XIV* (2011), 1-13.
- Çelik 2002 A. Çelik, "Niğde Sungurbey Camii'nde Bulunmuş Olan Çift Başlı Kartal Figürlü Halı Üzerine Düşünceler", *Güzel Sanatlar Enstitüsü Dergisi* 9 (2002), 45-59.
- Çevik 2015 R. Çevik, *Alâeddin Keykubad Devri Türkiye Selçuklularında Deolet ve Sosyal Hayat*, Yayınlanmamış Yüksek Lisans Tezi, Gazi Üniversitesi, Ankara, 2015.
- Darga 1992 M. Darga, *Hitit Sanatı*, İstanbul, 1992.
- De Laborde 1938 L. de Laborde, *Voyage de l'Asie Mineure*, Paris 1938.
- Diem 1995 P. Diem, *Die Symbole Österreichs*, Wien, 1995.
- Dinçol - Dinçol 1996 A. M. Dinçol - B. Dinçol, "Hatip Anıtındaki Hiyeroglif Yazıt", *Arkeoloji ve Sanat Dergisi* 73 (1996), 8-10.
- Dinçol 1998 A. Dinçol, "Die Entdeckung des Felsmonuments in Hatip und ihre Auswirkungen über die historischen und geographischen Fragen des Hethiterreichs", *TÜBA-AR 1* (1998), 27-35.
- Dinçol 2002 A. Dinçol, "'Tabarna' und 'Ädikula' Siegel: Die Siegel hethitischer Großkönige und Großköniginnen", *Die Hethiter und ihr Reich: Das Volk der 1000 Götter / Hititler ve Hitit İmparatorluğu: 1000 Tanrılı Halk*, Bonn Hitit Sergi Kataloğu, Stuttgart, 2002, 88-93.
- Doğan-Alparslan 2011 M. Doğan-Alparslan, "Anadolu'nun Kayıp Başkenti Tarhuntašša", *Aktüel Arkeoloji* (Mayıs-Haziran 2011), 47-57.
- Ehringhaus 1995 H. Ehringhaus, "Ein neues hethitisches Felsrelief am Sirkeli Höyük in der Çukurova", *Antike Welt* 26 (1995), 118-119.
- Ehringhaus 1997/98 H. Ehringhaus, "Die hethitischen Felsreliefs am Sirkeli Höyük in der Türkei - Bemerkungen zu Neufunden in Kilikien und Lykaonien", *Nürnberger Blätter zur Archäologie* 14 (1997/98), 89-104.

- Emre 2002 K. Emre, "Felsreliefs, Stelen, Orthostaten", *Die Hethiter und ihr Reich: Das Volk der 1000 Götter / Hititler ve Hitit İmparatorluğu: 1000 Tanrılı Halk*, Bonn Hitit Sergi Kataloğu, Stuttgart, 2002, 218-233.
- Erdem 1994 S. Erdem, "Çift Başlı Kartal ve Anka Üzerine", *Sanat Tarihi Araştırmaları Dergisi* 8 (1994), 72-80.
- Franke – Hirmer 1964 P. R. Franke – M. Hirmer, *Die griechische Münze*, Berlin, 1964.
- Gierlichs 1993 J. Gierlichs, *Drache, Phönix, Doppeladler: Fabelwesen in der islamischen Kunst*, Berlin, 1993.
- Göksu 2016 E. Göksu, "Çift Başlı Kartal ve Selçuklular", *USAD* 5 (2016), 117-141.
- Himmelman 1990 N. Himmelman, "Der Hellenismus in der Archäologie", *Akten des XIII. Internationalen Kongresses für Klassische Archäologie (24.-30. Juli 1988, Berlin)*, Mainz, 1990, 13-16.
- Hölscher 1988 T. Hölscher, "Historische Reliefs", *Kaiser Augustus und die verlorene Republik (Antiken Museum Berlin Sergi Kataloğu)*, Mainz, 1988, 351-400.
- Işın 2001 E. Işın, Alaeddin'in Lambası: Anadolu'da Selçuklu Çağı Sanatı ve Alaeddin Keykubâd (Sergi Kataloğu), İstanbul, 2001.
- Karauğuz et al. 2002 G. Karauğuz – H. Bahar – H. İ. Kunt, "Kızıldağ Üzerine Yeni Bazı Gözlemler", *TÜBA-AR* 5 (2002), 7-32.
- Karpuz 2008 H. Karpuz, "Çift Başlı Kartal Figürü", *Hayat Ağacı. Sivas Şehir Kültürü Dergisi* 10 (2008), 20-24.
- Karpuz 2009 H. Karpuz, "Anadolu Selçuklu Yapılarında Çift Başlı Kartal", *Anadolu Selçuklu Şehirleri ve Uygarlığı Sempozyumu (7-8 Ekim 2008, Bildiriler)*, Konya, 2009, 25-31.
- Koşay 1951 H. Z. Koşay, *Alaca Höyük Kazısı: 1937-1939'daki Çalışmalara ve Keşiflere Ait İlk Rapor*, Ankara, 1951.
- Kuban 2010 D. Kuban, *Divriği Mucizesi. Selçuklular Çağında İslam Bezeme Sanatı Üzerine Bir Deneme*, İstanbul, 2010.
- Kyrieleis 1975 H. Kyrieleis, *Bildnisse der Ptolemäer*, Berlin, 1975.
- Metzler 2008 D. Metzler, "Der Adler als achämenidisches Herrschaftszeichen auf den Münzen des Themistokles von Magnesia am Mäander (ca 465-459 v. Chr.)" Ed. E. Winter. *Vom Euphrat bis zum Bosporus. Kleinasien in der Antike. Festschrift für die E. Schwertheim zum 65. Geburtstag, Asia Minor Studien* 65.2 (2008), 461-470.
- Moortgat-Correns 1993 U. Moortgat-Correns, "Ein Kleiner reliefierter Bronze-Teller aus der hethitischen Grossreichzeit", Eds. M. J. Mellink – E. Porada – T. Özgüç, *N. Özgüç Armağanı*, Ankara, 1993, 121-126.
- Müller 1858 L. Müller, *Die Münzen des Thracischen Königs Lysimachus*, Kopenhagen, 1858.
- Otten 1988 H. Otten, *Die Bronzetafel aus Bogazköy: ein Staatsvertrag Tuthaliyas IV*; Wiesbaden, 1988.

- Ögel 1987 S. Ögel, *Anadolu Selçuklularının Taş Tezyinatı*, Ankara, 1987.
- Ögel 1994 S. Ögel, *Anadolu'nun Selçuklu Çehresi*, İstanbul, 1994.
- Önder 1967 M. Önder, "Konya Kal'ası ve Figürlü Eserleri", *VI. Türk Tarih Kongresi Bildirileri*, Ankara, 1967, 145-169
- Öney 1968 G. Öney, "Anadolu Selçuklu Mimarisinde Antik Devir Malzemesi", *Anadolu / Anatolia* 12 (1968), 17-26.
- Öney 1969 G. Öney, "Anadolu'da Selçuklu Geleneğinde Kuşlu, Çift Başlı Kartallı, Şahinli ve Aslanlı Mezar Taşları", *Vakıflar Dergisi* VIII (1969), 283-312.
- Öney 1993 G. Öney, "Anadolu Selçuklu Mimarisinde Avcı Kuşlar, Tek ve Çift Başlı Kartal", *Malazgirt Armağanı*, Ankara, 1993, 139-172.
- Özgüç 1968 N. Özgüç, *Kaniş Karum 1b Katı Mühürleri ve Mühür Baskıları*, Ankara, 1968.
- Özgüç 2002 T. Özgüç, "Alacahöyük. Ein Kultort im Kerngebiet des Reiches", *Die Hethiter und ihr Reich: Das Volk der 1000 Götter / Hititler ve Hitit İmparatorluğu: 1000 Tanrılı Halk*, Bonn Hitit Sergi Kataloğu, Stuttgart, 2002, 172-175.
- Parla - Tuncer 2016 C. Parla - O. C. Tuncer, *Yazıtları ve Betimlemeleriyle Diyarbakır Surları*, Diyarbakır, 2016.
- Parla 2005 C. Parla, "Diyarbakır Surları ve Kent Tarihi", *ODTÜ MFD*, 2005/1, 57-84.
- Philippoff 2002 E. Philippoff, *Die Doppelmonarchie Österreich-Ungarn: Ein politisches Lesebuch, 1867-1918. L'Autriche-Hongrie: politique et culture à travers les textes, 1867-1918*, Villeneuve-d'Ascq, 2002.
- Rauchensteiner 1993 M. Rauchensteiner, *Der Tod des Doppeladlers*, Graz, 1993.
- Redford 2001 S. Redford, "Anadolu Selçukluları ve Antikçağ" (Çev. Ali Ova), *Cogito* 29, İstanbul, 2001, 48-59.
- Sarre 1998 F. Sarre, *Küçük Asya Seyahati 1895* (Çev. D. Çolakoğlu), İstanbul, 1998.
- Seeher 2001 J. Seeher, *Taşa Yontulu Tanrılar. Hitit Kaya Tapınağı Yazılıkaya*, İstanbul, 2011.
- Seeher 2002 J. Seeher, "Ein Einblick in das Reichspantheon. Das Felsheiligtum von Yazılıkaya", *Die Hethiter und ihr Reich: Das Volk der 1000 Götter / Hititler ve Hitit İmparatorluğu: 1000 Tanrılı Halk*, Bonn Hitit Sergi Kataloğu, Stuttgart, 2002, 112-117.
- Sergi Kataloğu 2010 *Moskova Kremlin Sarayı Hazineleeri Topkapı Sarayı'nda*, İstanbul, 2010.
- Sevim 2002 A. Sevim, "Keyhüsrev I", *Türk Diyanet Vakfı İslam Ansiklopedisi* 25, 2002, 348.
- Skartsis 2017 L. S. Skartsis, *Origin and Evolution of the Greek Flag*, Athens, 2017.
- Sözen - Sözen 2008 G. Sözen - Z. Sözen, *Anadolu Topraklarında Güzeli Arayış*, İstanbul, 2008.

- Strzygowski 1930 J. Strzygowski, *Asiens bildende Kunst in Stichproben, ihr Wesen und ihre Entwicklung*, Augsburg, 1930.
- Svoronos 1904-1908 J. Svoronos, *Ta Nomismata tou Kratous ton Ptolemaion, Athens*, 1904-1908.
- Texier 1849 C. Texier, *Description de l'Asie Mineure*, Band 2, Paris, 1849.
- Turan 1971 O. Turan, *Selçuklular Zamanında Türkiye. Siyasi Tarih. Alp Arslan'dan Osman Gazi'ye (1071-1318)*, İstanbul, 1971.
- Uykur 2013 R. Uykur, "Artuklu Türkmenleri'nin Sikkelerinde Mitolojik Bir Yaratık: "Çift Başlı Kartal"", *Seleucia ad Calycadnum* 3 (2013), 145-158.
- Uykur 2017 R. Uykur, *Artuklu Sikkeleri. Madenden Yansıyan Tarih*, Ankara, 2017.
- Ünal 1998 A. Ünal, "Weitere Deutungsversuche der Orthostatenreliefs am Sphinxtor von Alacahöyük aus Philologischer Sicht: zur Identität des Nackten Menschen auf dem Westfries", *III. Uluslararası Hititoloji Kongresi Bildirileri*, Ankara, 1998, 593-604.
- Ünal 2002 A. Ünal, *Hititler Devrinde Anadolu I*, İstanbul, 2002.
- Ünal 2018 A. Ünal, *Eski Anadolu Siyasi Tarihi*, Ankara, 2018.
- Zapheiriou 1947 N. Zapheiriou, *The Greek Flag from Antiquity to Present*, Athens, 1947.