



**Arkhaia Anatolika**  
Anadolu Arkeolojisi Arařtırmaları Dergisi  
The Journal of Anatolian Archaeological Studies  
Volume 3 (2020)

**Tire Múzesinden Bir Grup Fibula**  
*A Group of Fibulae from Tire Museum*

**Emre ERDAN**

ORCID: 0000-0002-4389-2016

Geliř Tarihi: 13.03.2020 | Kabul Tarihi: 25.03.2020 | Online Yayın Tarihi: 02.04.2020

**Makale Kúnyesi:** E. Erdan, "Tire Múzesinden Bir Grup Fibula", *Arkhaia Anatolika* 3 (2020), 60-81. DOI: 10.32949/Arkhaia.2020.15



**Arkhaia Anatolika**, Anadolu Arkeolojisi Arařtırmaları Dergisi "Açık Eriřimli" (Open Access) bir dergidir. Kullanıcılar, dergide yayınlanan makalelerin tamamını tam metin olarak okuyabilir, indirebilir, makalelerin çıktısını alabilir ve kaynak göstermek suretiyle bilimsel çalışmalarında bu makalelerden faydalanabilir. Bunun için yayıncıdan ve yazar(lar)dan izin almasına gerek yoktur.

Dergide yayınlanan makalelerin bilimsel ve hukuki sorumluluđu tamamen yazar(lar)ına aittir.

**Arkhaia Anatolika**, The Journal of Anatolian Archaeological Studies follows Open Access as a publishing model. This model provides immediate, worldwide, barrier-free access to the full text of research articles without requiring a subscription to the articles published in this journal. Published material is freely available to all interested online readers.

The scientific and legal propriety of the articles published in the journal belongs exclusively to the author(s).



Arkhaia Anatolika

ISSN: 2651-4664

arkhaiaanatolika.org  
Arkhaia Anatolika 3 (2020) 60-81  
DOI: 10.32949/Arkhaia.2020.15

## Tire Müzesinden Bir Grup Fibula *A Group of Fibulae from Tire Museum*

Emre ERDAN\*

### Öz

Fibulalar Geç Tunç Çağı sonlarında kullanılmaya başlanmış önemli bir eser grubudur. Farklı coğrafyalarda aynı anda kullanımına rastlanılan fibulaların ortaya çıkış süreci ile bilgilerimiz net olmamakla birlikte yapılan çalışmalar Yakın Doğu ya da Avrupa'yı fibula kullanımının başlangıç noktası olarak işaret etmektedir. Kapsamlı çalışmaları yapılarak belli bir tipoloji ve terminoloji altında değerlendirilen fibulalar tarihsel özellikleriyle ön plana çıkmaktadır. Bununla beraber günümüz çengelli iğneleri ile kıyaslayabileceğimiz fibulaların kullanım amaçları da aynı tipleri gibi bölgesel ve zamansal farklılıklar gösterir. Fibulalar günlük kullanım amaçlarına uygun bir şekilde konutlarda, çoğu kez ise mezarlarda tespit edilir. Bununla beraber çalışmamız içerisinde de örneklerine yer verdiğimiz Anadolu-Frig tipi fibulaların Batı Anadolu ve ötesinde dinsel bir anlam taşıdığı da bilinmektedir. Çalışma içerisinde Tire Müzesi'nde yer alan 29 adet fibula değerlendirilecektir. Tire Müzesi fibulaları altı alt grupta incelenebilmektedir. Çalışmamız, Tire Müzesi'nde yer alan fibulaların genel olarak MÖ 11.-6. yüzyıllar arasına ait olduklarını göstermektedir. Müze, Anadolu-Frig tipi fibulalar açısından oldukça zengindir.

**Anahtar Kelimeler:** Fibulalar, Tire Müzesi, Geometrik Çağ, Arkaik Çağ, Frig.

### Abstract

Fibulae which are started to be use in end of Late Bronze Age is an important artifact group. Although our knowledge is not clear about emergence of fibulae, which were used at the same time in different regions, researches shows that Near East and Europe were starting points of the usage of the fibulae. Fibulae, which are evaluated under a specific typology and terminology by making extensive studies, come to the fore with their dating features within the scope of archeology. However, the use of fibulae, which we can compare with today's safety pins, also shows regional and temporal differences, just like their types. Fibulae are detected in dwellings suitable for daily use and mostly in graves in connection with the shroud. However, it is also known that the Anatolian-Phrygian type fibula, which we include in our study, have a religious meaning in Western Anatolia and beyond. In this study, a total of 29 fibulae, which are in the Tire Museum will be examined. The fibulae from Tire Museum can be examined in six subgroups. The fibulae in the Tire Museum are generally dating to the 11<sup>th</sup> - 6<sup>th</sup> century BC. The museum is rich in Anatolian-Phrygian type fibulae.

**Keywords:** Fibulae, Tire Museum, Geometric Period, Archaic Period, Phrygian.

---

\* Dr. Öğr. Üyesi Emre Erdan, Adnan Menderes Üniversitesi, Fen Edebiyat Fakültesi, Arkeoloji Bölümü, Aydın / TÜRKİYE.

E-mail: erdanemre@gmail.com / ORCID No: 0000-0002-4389-2016.

Müzedeki yer alan eserler, Tire Müze Müdürlüğü'nün 03.05.2018 tarih ve E.379782 sayılı izni ile incelenmiştir. Bu vesileyle, bizlerden gerekli destek ve ilgilerini esirgemeyen Pınar Tugrul ve Faruk Tekin başta olmak üzere müze personeline ve fibulaların fotoğraflarını çeken Prof. Dr. Suat Ateşlier'e teşekkür ederim.

## Giriş

Çalışma içerisinde Tire Müzesi'nde yer alan ve müzeye 1982-2017 yılları arasında ikramiye, derleme ve satın alma yöntemiyle kazandırılmış toplam 29 adet fibula değerlendirilecektir. Müzede yer alan bronz eserler üzerine kapsamlı bir çalışma gerçekleştirmiş olan Prof. Dr. Binnur Gürler'in 2004 yılında yayımlanmış olduğu *Tire Müzesi Bronz Eserleri/Bronze Objects at Tire Museum* adlı çalışmada yer bulan 11 fibula çalışma dışında tutulmuştur. Farklı tip ve tarihlere ait fibulaların incelenmesinde, C. Blinkenberg'in konu ile ilgili temel kaynak olan çalışması ve onu takip eden yıllarda oluşturulmuş yayınlarda önerilen tipolojik ayrımlara da yer verilecektir.

Tire Müzesi'nde yer alan ve çalışma kapsamında inceleyeceğimiz fibulalar farklı özellikler sergilemeleri itibariyle toplamda altı alt grupta değerlendirilecektir. Buna göre Tire Müzesi Fibulaları Tip<sup>1</sup> I: Yayvan Gövdeli Fibulalar, TMFT II: Gövdesinde Boncuk Yer Alan Fibulalar-Adalar Tipi, TMFT III: Şişkin Gövdeli Fibulalar, TMFT IV: Gövdesi Bilyeli Fibulalar, TMFT V: Gövdesinde Süs Elemanı Taşıyan Fibulalar, TMFT VI-2, 5, 13 ve 14 ise Anadolu-Frig Tipi fibulalar olarak incelenecektir.

### TMFT I Fibulalar (fig. 1)

Sub-Miken Dönem'den başlayarak, Arkaik Dönem sonlarına değin kullanım gören ve bu haliyle en uzun süre kullanılmış fibula tiplerinden biri olagelen TMFT I fibulaları genellikle "yayvan kemerli fibulalar" olarak tanımlanmaktadır. Çoğunlukla küçük boyutlarda, kalıba döküm tekniği kullanılarak tek parça halinde üretilen söz konusu tip fibulaların alt tipleri bulunmakta, bunlar kendi içinde gövde biçim, boyut ve bezeme özellikleri itibariyle birbirinden ayrılmaktadır<sup>2</sup>. Çalışmamız kapsamında incelediğimiz Tire Müzesi'nde TMFT I fibulaları kapsamında değerlendireceğimiz örnek sayımız ikidir.

TMFT I fibulaları kapsamında değerlendireceğimiz 1 numaralı örneğimiz (kat. no. 1) oldukça küçük boyutludur. 2,1 cm genişliğinde, 1,2 cm yüksekliğindeki eser bronzdur. Simetrik yapıda, kalıba döküm tekniği ile oluşturulmuş olan fibula, oldukça küçük boyutlu iğne tutamak plakasına göre sol yönlüdür. Olasılıkla ince bir kumaşa tutturulmak için üretilmiş olan fibulanın yayvan bir gövdesi, iki sarmallı zembereği bulunur.

2 numaralı örnek (kat. no. 2) yine yayvan kemerli fibulalar kapsamında değerlendirilebilmektedir. Buna karşın 1 numaralı eserden farklı olarak yükseltilmiş, uzun ve ince yaprak şeklinde bir iğne tutamak plakasına sahiptir. 4,2 cm genişliğinde, 3,2 cm yüksekliğindeki fibula bronzdan, kalıba döküm tekniği ile oluşturulmuştur. Fibulanın gövde merkezinde ve ayak olarak tanımlayabileceğimiz gövde bitim noktalarında üç sıra dikey kazıma bezek bulunur. Bunun yanı sıra, yaprak görünümlü iğne tutamak plakasının bir yüzünde kazıma çizgilerle oluşturulmuş dikdörtgen biçimli bir çerçeve, çerçevenin de her iki yan duvarları üzerinde kesik çizgilerle yapılmış bir bezek görülür. Çerçevenin iç kısmında iki çapraz ve uzun çizgi arasında silindirik biçimli bir bezek daha yer almaktadır.

### TMFT II Fibulalar (fig. 2)

C. Blinkenberg tarafından "Adalar Tipi" kategorisi kapsamında değerlendirilen<sup>3</sup> TMFT II fibulaları genel olarak simetrik, yuvarlak kesitli gövdeye sahiptir. Bu tipin en karakteristik özelliği gövde üzerinde süsleme amacıyla eklenmiş ve sayıları çoğunlukla dört ile altı arasında değişen sayıda boncuk görünümlü süslemelerdir. Söz konusu boncukların sayıları tipin alt gruplarının belirlenmesinde temel belirteç olarak kullanılmış, E. Caner'in

<sup>1</sup> Bundan sonra TMFT.

<sup>2</sup> Blinkenberg 1926; Caner 1983, 29-31; Erdan 2018, 25-26.

<sup>3</sup> Blinkenberg 1926, 87-106. Adalar Tipi daha çok On İki Adalar ve Rodos'ta üretilmiş örneklerden oluşmaktadır.

çalışması içerisinde anılan tip fibulalar, A-F arası toplam altı alt grup kapsamında değerlendirmiştir<sup>4</sup>.

Tire Müzesi'nde TMFT II fibulaları kapsamında değerlendireceğimiz fibula sayısı altıdır. 3 numaralı bronz örneğimiz 2,4 cm genişliğinde, 3,5 cm yüksekliğindedir (kat. no. 3). Fibula simetrik kemerli, yuvarlak kesitli gövdeye sahiptir. Gövdede süsleme amacıyla oluşturulmuş, biri merkezde büyük ve diğer üçü onu çevreler şekilde küçük toplam dört adet boncuk bulunur. Boncukların iğne tutamak plakasına doğru daraldığı görülmektedir. Eserin iğne tutamak plakası, zemberek ve iğnesi kırıktır.

Bir diğer TMFT II fibulası 4 numaralı bronz eserimizdir (kat. no. 4). 4,7 cm genişliğinde ve 3 cm yüksekliğindeki eser simetrik kemerli, yuvarlak kesitli gövdeye sahiptir. Gövdede süsleme amacıyla oluşturulmuş, biri merkezde büyük ve diğer dördü onu çevreler şekilde küçük toplam beş adet disk/yüzük biçimli boncuk bulunur. İğnesi kırıktır.

5 ve 8 numaralı eserler de yine TMFT II olarak andığımız gruba dahildir. Her iki fibula da simetrik kemerli, yuvarlak kesitli gövdeye sahiptir. Gövdede süsleme amacıyla oluşturulmuş, biri merkezde büyük ve diğer dördü onu çevreler şekilde küçük toplam beş adet boncuk bulunur. 5 numaralı örnekte (kat. no. 5) merkezdeki boncuğun kısmen damla biçimli, 8 numaralı örnekte (kat. no. 8) ise bikonik yapıda olduğu görülmektedir. Küçük boncuklar kısmen yüzük şeklinde, disk görünümündedir. Her iki eserde de söz konusu tipin alt grup karakteristiğinin bir uzantısı niteliğinde zembereğe uzanan ayak kısmının yüksek tutulduğu anlaşılmıştır.

TMFT II olarak andığımız gruba dahil olan bir diğer eserimiz 6 numaralı fibuladır (kat. no. 6). 3,2 cm genişliğinde, 2,3 cm yüksekliğindeki bronz fibula simetrik kemerli, yuvarlak kesitli gövdeye sahiptir. Gövdede süsleme amacıyla oluşturulmuş, biri merkezde büyük ve diğer üçü onu çevreler şekilde küçük toplam dört adet, merkezden ayak ve yaprak zembereğe doğru daralır biçimde bikonik boncuklar bulunur. Boncukların arasında kalan boşluklarda yüzük biçimli disk görünümlü süslemeler yer almaktadır. İğne tutamak plakası küçük, yaprak görünümlüdür.

TMFT II fibulalara son örneğimiz 7 numaralı eserimizdir (kat. no. 7). 4,3 cm genişliğe ve 3,2 cm yüksekliğe sahip olan fibula asimetric kemerli, yuvarlak kesitli gövdeye sahiptir. Gövdede süsleme amacıyla oluşturulmuş, birbirleriyle hemen aynı boylarda toplam dört adet bikonik boncuk bulunur. İğne tutamak plakasının altında kalan ayak kısmı yükseltilmiştir. Boncukların arasında kalan boşluklarda yüzük biçimli disk görünümlü süslemeler yer almaktadır. İğne tutamak plakası küçük, yaprak görünümlüdür.

### TMFT III Fibulalar (fig. 3)

TMFT III fibulalar konu ile ilgili çalışmalarda "şişkin kemerli"<sup>5</sup> ya da "sülük biçimli"<sup>6</sup> olarak farklı isimlerle tanımlanmaktadır. Etrüsk fibulalarıyla ilişkili olduğu düşünülen tipin önceki yıllarda oluşturulan çalışmalarda sayısı altıyı bulan alt grubunun olduğu saptanmıştır<sup>7</sup>. TMFT III fibulaları şişkin bir kemer kısmına sahip olması ile karakterizedir. Geniş bir coğrafyada örnekleri saptanmış olsa da bu tip fibulaların daha çok Ege Adaları ve Anadolu'da kullanım gördüğü anlaşılmaktadır.

Çalışmamız kapsamında değerlendireceğimiz TMFT III fibulalarının sayısı ikidir. Bunlardan ilki 9 numaralı eserimizdir (kat. no. 9). 2,5 cm genişliğe, 1,8 cm yüksekliğe sahip

<sup>4</sup> Caner 1983, 36-39.

<sup>5</sup> Caner 1983, 39-40.

<sup>6</sup> Muscarella 1967.

<sup>7</sup> Caner 1983.

bronz fibula, şişkin bir gövdeye ve üçgen görünümde gövde boncuğuna sahiptir. Boncuğun üzerinde merkezin her iki yanında üç sıra dikey ve gövdeyi tamamen kuşatacak şekilde kazıma çizgilerle oluşturulmuş süsleme yer almaktadır. Eserin iğne tutamak plakası söz konusu grup kapsamına giren tüm örneklerde olduğu üzere ince yaprak levha şeklinde, dar ve kısa yapıda, horoz kuyruğu görünümündedir.

10 numaralı fibula da yine TMFT III grubuna dahildir (kat. no. 10). 3,5 cm genişliğe, 2,8 cm yüksekliğe sahip olan bronz fibulanın şişkin bir gövde ve üçgen görünümde gövde boncuğuna sahip olduğu görülmektedir. Üçgenleştirilmiş ve gövdenin hemen hemen tamamını kaplayan boncuğun iğne tutamak plakası bir önceki örneğimizde olduğu üzere ince yaprak levha şeklinde, dar ve kısa yapıdadır. Fibulanın iğnesi bilinen pek çok örneğin aksine zemberek şeklinde değil, düğme biçimli bir süsleme ögesinin üzerinden dirsek yaparak tutamak kısmına bağlanmaktadır.

#### TMFT IV Fibulalar (fig. 4)

Genellikle “gövdesinde yuvarlak bilye bulunan fibulalar” şeklinde tanımlanan<sup>8</sup> Tip IV fibulalar, A ve B olmak üzere genellikle iki alt grupta değerlendirilir. Gövdede yer alan ve çalışmamız içerisinde daha önce “boncuk” şeklinde yorumladığımız süsleme elemanının, TMFT IV fibulalarının değindiğimiz ikinci, yani B grubunda zamanla büyüerek “bilye” şeklini aldığı bilinmektedir. A grubunda yer alan ana süsleme elemanı bilyeden ziyade, yine boncuk görünümündeyse de terminolojide birlik sağlanması amacıyla tarafımızdan “küçük bilyeli” olarak tanımlanmıştır.

TMFT IV kapsamında değerlendireceğimiz fibula sayısı dördür ve tamamı bronzdur. 11 numaralı fibula (kat. no. 11) TMFT IV grubuna dahil edebileceğimiz ilk örneğimizdir. 3,1 cm genişliğinde, 2,3 cm yüksekliğindeki bronz fibulanın oval kesitli gövde kısmı tamamen, hafif yayvan büyük bir bilyeden oluşmaktadır. Zembereğe uzanan kısa ayak kısmı yüksek tutulmuştur. İğne tutamak plakası yaprak şeklinde, horoz kuyruğu formunda ve geniş yapıdadır.

12 ve 13 numaralı eserlerimiz birbirine oldukça benzer yapıdadır (kat. no. 12; kat. no. 13). Oval kesitli gövde kısımları tamamen, yuvarlak büyük bir bilyeden oluşmaktadır. İğne tutamak plakaları inceltilmiş, geniş ve uzun yapıdadır. 12 numaralı örnekte (kat. no. 12), zembereğe uzanan ayak kısmında kazıma çizgilerle oluşturulmuş süsleme öğeleri yer alır.

TMFT IV grubuna dahil olan son örneğimiz 14 numaralı fibuladır (kat. no. 14). 2,9 cm genişliğe ve 2,2 cm yüksekliğe sahip olan eserin oval kesitli gövde kısmı tamamen, yuvarlak büyük bir bilyeden oluşmaktadır. İğne tutamak plakası inceltilmiş, geniş ve uzun yapıdadır. Söz konusu tutamak plakası gövdede yer alan bilyeye yuvarlak kesitli dar bir ayak kısmı ile bağlanarak kolçak görünümü almıştır.

#### TMFT V Fibulalar (fig. 5)

TMFT V fibulalar, gövde üzerinde figüratif ya da belli bir biçimi olan süs elemanları ile tanınmaktadır. Tip III ve Tip IV'ün izlerini barındıran TMFT V fibulalarının gövde merkezinde kimi zaman düğme ya da boynuz çıkıntıları bulunur. Geç Geometrik-Erken Arkaik dönemlere tarihlenen fibulalara dair tek örneğimiz 15 numaralı bronz eserdir (kat. no. 15). Eser, 5 cm genişliğinde, 2,6 cm yüksekliğindedir. Asimetrik yapıdaki fibulanın büyük bilyeli gövde bezeği üzerinde düğme biçimli çıkıntısı bulunmaktadır. Yaprak şeklinde oluşturulmuş iğne tutamak plakası oldukça dar ve küçüktür. Buna karşın fibulanın zembereğe uzanan ayak kısmı oldukça yüksek tutulmuştur.

<sup>8</sup> Caner 1983, 43-45.

### TMFT VI Fibulalar (fig. 6)

TMFT VI, Anadolu-Frig tipi fibulalardır. Anadolu'da fibula kullanan ve kendi tipini oluşturan ilk toplum olan Frigler'de söz konusu eserin gündelik yaşamdan ziyade ölü gömme gelenekleri ile ilişkileri bulunmaktadır. Zamanla başlıca üretim merkezi olduğu düşünülen Gordion'dan çevre kültürlerle de yayılan Frig tipi fibulalar anılan toplumun kurduğu siyasi, kültürel ve ticari ilişkileri yansıması bakımından da son derece önemlidir<sup>9</sup>.

Fibulalar hakkında bugüne değin oluşturulmuş en kapsamlı çalışmanın sahibi olan C. Blinkenberg'in çalışmasında XII. Tip başlığı altında *Types d'Asie Mineure* olarak değerlendirildiği Anadolu tipi fibulaların önemli bir bölümü Frigler tarafından üretilmiş alt grupları kapsamaktadır<sup>10</sup>. O. W. Muscarella, Blinkenberg'in terminolojisini takip ederek kendisinin XII, bizimse VI. Tip olarak anacağımız fibulalar hakkında hazırladığı kapsamlı çalışmasında, bu grubun Frig yerel üretimi olduğunu belirtmekte, bununla beraber Frig tipi fibulaları kültürün bir çeşit kimlik kartına benzetmektedir<sup>11</sup>.

Bugüne değin gerçekleştirilen arkeolojik çalışmalar, karakteristik Frig kültür ögesi olarak tanımlayabileceğimiz Tip VI fibulalarının çok geniş bir coğrafyaya yayıldığını göstermektedir. Frig çekirdek bölgesinin yanı sıra Kızılırmak kavsının doğusu ve çalışmamız konusu olan Batı Anadolu'da yaygın ve sevilerek kullanılmış bir ürün olarak karşımıza çıkan Frig tipi fibulaların Batı Anadolu'da taklitlerinin üretildiği bilinmektedir. Bu noktada Smyrna'da bulunan Frig tipi fibula kalıbı önem taşımaktadır<sup>12</sup>.

Anadolu-Frig tipi fibulalar tipolojik açıdan sergiledikleri farklı özellikler itibariyle çok sayıda alt grup kapsamında incelenmektedir. Tip XII 2, 2A, 2B, 3, 4, 5, 7, 7A, 9, 11, 13, 13A, 14 ve 14A tüm Anadolu fibulaları içerisinde Frig alt gruplarını oluşturmaktadır<sup>13</sup>. Bugüne değin gerçekleştirilen çalışmalar sonucunda Batı Anadolu'da kullanım gördüğü bilinen Frig tipi fibulalar ise 2, 4, 5, 7, 9, 11, 13 ve 14 numaralı alt gruplara ait örneklerden oluşmaktadır. Çalışmamız içerisinde TMFT VI olarak değerlendireceğimiz Anadolu-Frig tipi fibulaların sayısı 14'tür. Bunlar, yukarıda değindiğimiz 2, 5, 9, 13 ve 14 numaralı alt gruplara dahildir.

TMFT VI-2 grubunu oluşturan Anadolu-Frig tipi fibulalar çoğunlukla yarı dairesel ya da düz şekilde kesitli gövdeleriyle tanınmaktadır. Bu tipte örneklerden çalışma içerisinde incelediğimiz örnek sayısı ikidir. Örneklerimizin ikisi de bronz, kapalı döküm tekniği ile üretilmiş, gövde kısımları dövülerek düzlenmiştir. Eserler arasında boyut farkı dikkati çekmekte, 16 numaralı eserimiz 3,5 cm genişliğinde, 2,5 cm yüksekliğindeyken, 17 numaralı eserimiz belirgin biçimde daha büyük boyutlarda, 6,5 cm genişliğinde, 4,9 cm yüksekliğindedir. Her iki örnekte de süsleme temelde benzer özellikler sergiler. Önceki bir çalışmamızda fibula terminolojisinde bir karışıklığı gidermek adına ayak olarak tanımladığımız ve gövdeyi her iki yandan sınırlayan kısımlar, 16 ve 17 numaralı TMFT VI-2 grubu eserlerimizde kare görünümündedir (kat. no. 16-17). Bunları, iğne tutamak plakasına silindir ve yüzük disk şeklindeki ara bezekler bağlamaktadır. Her iki örnekte de iğne tutamak plakası kimi çalışmalarda "t"<sup>14</sup> ya da "boynuz",<sup>15</sup> bizimse sembolizm bağlamında tanrıça görünümü olarak düşündüğümüz<sup>16</sup> bir yapıdadır.

<sup>9</sup> Muscarella 1967.

<sup>10</sup> Blinkenberg 1926, 204 vd.

<sup>11</sup> Muscarella 1967, 59.

<sup>12</sup> Muscarella 1967, pl. XVI, 83.

<sup>13</sup> Muscarella 1967.

<sup>14</sup> Vassileva 2012, 323.

<sup>15</sup> Vassileva 2012, 323.

<sup>16</sup> Erdan 2019.

Tire Müzesi'nde Anadolu-Frig tipi fibulalar kapsamında değerlendirebileceğimiz bir diğer alt grup TMFT VI-5 grubuna ait 18 ve 19 numaralı eserlerimizdir. Söz konusu alt grubun ayırıcı özelliği gövde kısmında omurgalı bir özellik sergilemesidir. Buna karşın çoğunlukla gövdenin her iki ucunda yer alan ayak kısımlarının birer küp ile sınırlandırılması, TMFT VI-2 grubu örneklerini takip eder özelliktedir. İncelediğimiz her iki örnek de yuvarlak kesitli, döküm tekniği ile üretilmiş ve bronzdur. Yaklaşık olarak aynı boyutlarda yer alan fibulalardan 18 numaralı olanı (kat. no. 18) 4 cm genişliğe ve 3,7 cm yüksekliğe, 19 numaralı örnek (kat. no. 19) ise yine 4 cm genişlik ve 3 cm yüksekliğe sahiptir. Aynı alt gruba dahil olan her iki örnek arasındaki belirgin fark, ayak olarak tanımladığımız bölgede yer alan sınırlayıcı ve ara bezeklerde kendisini göstermektedir. Buna göre 18 numaralı örneğimizin sınırlayıcı ana bezeği kare formluyken, 19 numaralı eserde silindir ve yüzük biçimli diskler şeklindedir.

Tire Müzesi'nde yer alan bir başka Frig tipi fibula grubunu 20 numaralı eser temsil etmekte (kat. no. 20), bu eser Tip VI-9 alt grubu kapsamında değerlendirilmektedir. Diğer alt gruplardan temel farkı, bu alt grupta içi boş çiviler, pimler vasıtasıyla gövdeye bağlanmasıdır. Bu alt grup fibulalar ilk üretildikleri Gordion'da MÖ 9. yüzyıl sonlarından MÖ 700'lere değin kullanılmışsa da<sup>17</sup>, asıl yoğunluk MÖ 740 sonrasında görülmeye başlanmıştır<sup>18</sup>. Tire Müzesi'nde yer alan tek örnek 5 cm genişliğe ve 4,2 cm yüksekliğe sahiptir. Eser bronzdan, kalıba döküm yöntemiyle oluşturulmuştur ve gövde üzerinde birbirinden 4-5 mm açıklıklarla 13, birbirinden derin yivle ayrılmış küp formlu ayak kısımlarında ikişerden dört, iğne tutamak plakasında ise dört adet çivi yuvası bulunmaktadır. Çivilerin olası topuz şeklindeki başları kırık olmasına karşın gövdede iki, ayak kısmında da bir örnekte görüleceği üzere topuzların olasılıkla gümüş eklentili olduğu anlaşılmaktadır. İki farklı madenin kullanılması yoluyla üretilen fibula, bu yönüyle bilinen tüm örnekleri içinde nadir bir grubu temsil etmesi sebebiyle önemlidir.

TMFT VI fibulaları arasındaki en yoğun grubu TMFT VI-13 olarak anacağımız buluntular oluşturmaktadır. Çalışma içinde değerlendireceğimiz 21-28 numaralı toplam sekiz örneğimiz bu alt gruptandır (kat. no. 21-28). Yeni Gordion kronolojisine göre<sup>19</sup> MÖ 850'lere tarihlenen W Tümülüsü'nden başlayarak MÖ 800'lere tarihlenen Tahrip Tabakası'nda kullanılan TMFT VI-13 alt grup fibulalar, Batı Anadolu'da da yoğun bir şekilde karşımıza çıkan örneklerdendir. TMFT VI-13 alt grubun temel özelliği gövde kısmının merkezinde bir ana bezek ve her iki ayak kısmında birer olmak üzere üçlü süsleme ögesi bulunmasıdır. Süsleme öğeleri, farklılıklar içermekte, gövde ve ayak kısmında görülen öğeler dikdörtgen, silindir ya da yüzük biçimli disk şeklinde olabilmektedir. Bu alt grupta değerlendirdiğimiz örneklerimizin tümü bronzdan ve kalıba döküm yoluyla üretilmişlerdir. Beşi tam, üç örnekte ise iğne kısımları kırıktır. Eserlerden altısında süsleme öğeleri hem gövde hem de ayak kısımlarında sarmal yüzük biçimli beşli diskler şeklindeyken, diğer ikisinde ana süsleme öğelerinde farklılıklar görülür. 22 numaralı örnekte gövde kısmında biri kalın boncuk biçimli ve her iki yanda ince, yüzük disk biçimli süsleme yer almakta, ayak kısımlarında da takip edilen bu süsleme abaküs görünümü sunmaktadır. Aynı eserin gövde kısmında da burğu görünümü oluşturan kazıma çizgiler bulunur. 26 numaralı örnekte ise gövdede, birbirlerinden derin yivlerle ayrılmış üç sıra yüzük disk biçimli süsleme görülür. Bunlar, ayak kısımlarında tıpkı 22 numaralı örnekte olduğu üzere abaküs görünümü alır. TMFT VI-13 eserlerinde gözlemlenebilen başkaca farklılıklar da bulunur. Bu konuda ilk dikkati çeken iğne tutamak plakalarıdır. Bu kısmı korunmuş örneklerden 21, 22, 26 numaralılar Frig üretiminin karakteristik formu olan "T" biçimli görünümü

<sup>17</sup> Muscarella 1967, 19.

<sup>18</sup> Muscarella 1967, Appendix A; Kohler 1995, fig. 53-54.

<sup>19</sup> Sams 2011, 63-65.

yansıtmaktayken, diğer örnekler Frig tipi fibulaların Batı Anadolu taklitlerinde sıklıkla karşılaşılan düz yapıdadır. Yine bir diğer farklılık, zemberek ayaklarının yüksekliğinde gözlemlenir. 23, 25, 27 ve 28 numaralı örneklerimizde söz konusu kısım uzun tutulmuşken, diğer örneklerde zembereğin ayağın hemen üstünde yer aldığı görülür.

Tire Müzesi Frig tipi fibulaları kapsamında ele alacağımız son eser, tek bir örnekle temsil edilen TMFT VI-14 grubu fibuladır. Batı Anadolu ve ötesinde TMFT VI-13 ile birlikte en sık karşılaşılan gruplardan biri olan söz konusu fibulaların karakteristik özelliği gövdede biri ana bezek olmak üzere üçer ve her iki ayak kısımlarında birer, toplamda beşli süsleme bulunmasıdır. 29 numaralı örneğimiz (kat. no. 29) bronzdan yapılmış olup, 2,8 cm genişliğe ve 2 cm yüksekliğe sahiptir. Eserin gövde ve ayak süslemeleri yüzük şeklindeki disklerle oluşturulmuştur. TMFT VI-14'ün karakteristik beşli süslemesi kapsamında ele alabileceğimiz süsleme öğeleri gövde merkez ve yan gruplarda farklılıklar gösterir. Gövde merkezinde kalınlaştırılmış ikili diskin arasında ince bir yüzük disk bezeği bulunurken, gövde merkez süslemesinin hemen iki yanında bulunan gruplarda bu sıralamanın değiştiği, dış hatlara ince, ortaya ise kalın disklerin de geldiği görülmektedir. Söz konusu gövde yan süslemelerinde orta sırada kalan disklerin yatay çizgilerle kazınarak süslediği anlaşılmaktadır. Kırılan iğne kısmının daha sonra yeniden oluşturulduğuna dair lehim izleri, bize fibulanın onarım görerek yeniden kullanılmış olabileceğini düşündürmüştür.

## Değerlendirme ve Sonuç

Tire Müzesi fibulaları altı alt grupta incelenebilmektedir. Yay biçimli fibulalar, "Adalar Tipi" örnekleri, şişkin kemerli (sülük biçimli), gövdesinde yuvarlak bilye bulunan fibulalar, plastik eklentili/düğmeli fibulalar ve Anadolu-Frig tipi fibulalar müzede yer alan fibulaların alt gruplarını oluşturmaktadır. Çalışmamız içerisinde incelediğimiz fibulalar müzeye satın alma, ikramiye ve derleme yoluyla kazandırılmıştır. Bu durum fibulaların tarihleri ile ilgili kesin bir tarih aralığı önerisinde bulunmayı güçleştirmektedir. Bununla beraber incelediğimiz örneklerin literatürde bilinen benzerleri Tire Müzesi'nde yer alan fibulaların genel olarak MÖ 11.-6. yüzyıllar arasına ait olduklarını göstermektedir. Müze, Anadolu-Frig tipi fibulalar açısından oldukça zengindir. Söz konusu fibula grubu taşıdığı sembolik anlamlar itibarıyla önemli bir alt gruptur. Önceki bir çalışmamızda da vurguladığımız üzere, Batı Anadolu'da bulunan Anadolu-Frig tipi fibulaların büyük çoğunluğu tapınak armağanı ya da kutsal alan buluntusu olarak değerlendirilmektedir<sup>20</sup>. İlk üretildiği Orta Anadolu coğrafyasında mezar armağanı olarak değerlendirilen söz konusu ürünün, Batı Anadolu ve ötesine farklı bir anlam yüklenerek aktarıldığı görülmektedir. Özellikle Frig nekropollerinde bir mezar armağanı olarak kullanılan fibulalar batı dünyasında tapınak armağanı olarak değerlendirilmiştir.

Müzelerde yer alan ve tabaka buluntusu olmayan materyallerin yukarıda değindiğimiz üzere net tarihini bildirmek ne yazık ki mümkün değildir. Bununla beraber söz konusu örnekler, konu ile ilgilenen bilim insanları için repertuarın öğrenilmesi açısından önem taşımaktadır. Nitekim son yıllarda Akşehir<sup>21</sup>, Aydın<sup>22</sup>, Bolu<sup>23</sup> ve Ereğli<sup>24</sup> müzelerinden yayımlanan fibulalar, söz konusu ürün grubunun literatürde kısmen bilinen ya da hiç tanınmayan yeni örneklerini sunmuştur. Bu yönde çalışmalar, Anadolu'da metal eser üretimi ve yoğunluğunun doğru anlaşılmasına da önemli katkılarda bulunmaktadır.

<sup>20</sup> Erdan 2018.

<sup>21</sup> Tekocak 2012.

<sup>22</sup> Erdan 2018.

<sup>23</sup> Bilir 2019.

<sup>24</sup> Çay 2019.



## Katalog

**Eser No:** 1

**Eser Figür No:** 1.1

**Envanter No:** 2017-228

**Eserin Cinsi:** Bronz

**Müze Geliş Tarihi:** 21.09.2017

**Müze Geliş Şekli:** Satın Alma

**Ölçüleri:** Gen: 2,1 cm; Yük: 1,2 cm.

**Eserin Tanımı:** Simetrik yapıda, kalıba döküm tekniği ile oluşturulmuş olan fibula, oldukça küçük boyutlu iğne tutamak plakasına göre sol yönlüdür. Gövde üzerinde kazıma çizgilerle oluşturulmuş dik çizgi süslemeleri yer almaktadır.

**Eserin Dönemi:** MÖ 8.-7. yüzyıl

**Benzerleri:** Blinkenberg 1926, 65, fig. 38.

**Eser No:** 2

**Eser Figür No:** 1.2

**Envanter No:** 96-34

**Eserin Cinsi:** Bronz

**Müze Geliş Tarihi:** 06.08.1996

**Müze Geliş Şekli:** Satın Alma

**Ölçüleri:** Gen: 4,2 cm; Yük: 3,2 cm.

**Eserin Tanımı:** Yay biçimli fibula. İğne tutamak plakası yaprak plaka şeklinde ve dikdörtgen formdadır. Yaprak plaka üzerinde, ince uçlu bir alet yardımıyla oluşturulmuş kazıma çizgiler bulunmaktadır. Bezemeler arasında ters "U" şekilli bir çerçeve üzerinde çentikler, bunun arasında da çapraz çizgiler içinde bir silindir motifi yer almaktadır.

**Eserin Dönemi:** MÖ 750'ler

**Benzerleri:** Blinkenberg 1926, 89, fig. 88; Sapouna Sakellarakis 1978, taf. 25, 696.

**Eser No:** 3

**Eser Figür No:** 2.3

**Envanter No:** 96-37

**Eserin Cinsi:** Bronz

**Müze Geliş Tarihi:** 06.08.1996

**Müze Geliş Şekli:** Satın Alma

**Ölçüleri:** Gen: 2,4 cm; Yük: 3,5 cm.

**Eserin Tanımı:** Simetrik kemerli, yuvarlak kesitli gövdeye sahiptir. Gövdede süsleme amacıyla oluşturulmuş, biri merkezde büyük ve diğer üçü onu çevreler şekilde küçük toplam dört adet boncuk bulunur. Boncukların iğne tutamak plakasına doğru daraldığı görülmektedir. İğne tutamak plakası ve iğnesi kırıktır.

**Eserin Dönemi:** MÖ 11.-8. yüzyıl

**Benzerleri:** Blinkenberg 1926, 86, fig. 84; Caner 1983, taf. 4.49; Özdemir 2009, lev. V.

**Eser No:** 4

**Eser Figür No:** 2.4

**Envanter No:** 96-38

**Eserin Cinsi:** Bronz

**Müze Geliş Tarihi:** 06.08.1996

**Müze Geliş Şekli:** Satın Alma

**Ölçüleri:** Gen: 4,7 cm; Yük: 3 cm.

**Eserin Tanımı:** Simetrik kemerli, yuvarlak kesitli gövdeye sahiptir. Gövdede süsleme amacıyla oluşturulmuş, biri merkezde büyük ve diğer dördü onu çevreler şekilde küçük toplam beş adet boncuk bulunur. Zemberek ve iğnesi kırık, yüzeyinde yer yer aşınmalar bulunur.

**Eserin Dönemi:** MÖ 11.-8. yüzyıl

**Benzerleri:** Sapouna Sakellarakis 1978, taf. 9.256, taf. 11.307; Caner 1983, taf. 5, 64A, 64C, 70.

**Eser No:** 5

**Eser Figür No:** 2.5

**Envanter No:** 2008-29

**Eserin Cinsi:** Bronz

**Müze Geliş Tarihi:** 25.02.2008

**Müze Geliş Şekli:** Satın Alma

**Ölçüleri:** Gen: 4,1 cm; Yük: 2,2 cm.

**Eserin Tanımı:** Simetrik kemerli, yuvarlak kesitli gövdeye sahiptir. Gövdede süsleme amacıyla oluşturulmuş, biri merkezde büyük ve diğer dördü onu çevreler şekilde küçük toplam beş adet boncuk bulunur. Küçük boncuklar kısmen yüzük şeklinde disk görünümündedir. Merkezi boncuk da tam olarak yuvarlak değil, bikonik yapıdadır. Zemberek, iğne tutamak plakası ve iğnesi kırıktır.

**Eserin Dönemi:** MÖ 11.-8. yüzyıl

**Benzerleri:** Sapouna Sakellarakis 1978, taf. 9.256, taf. 11.307; Caner 1983, taf. 5, 64A, 64C, 70.

**Eser No:** 6

**Eser Figür No:** 2.6

**Envanter No:** 2017-80

**Eserin Cinsi:** Bronz

**Müze Geliş Tarihi:** 21.09.2017

**Müze Geliş Şekli:** Satın Alma

**Ölçüleri:** Gen: 3,2 cm; Yük: 2,3 cm.

**Eserin Tanımı:** Simetrik kemerli, yuvarlak kesitli gövdeye sahiptir. Gövdede süsleme amacıyla oluşturulmuş, biri merkezde büyük ve diğer üçü onu çevreler şekilde küçük toplam dört adet boncuk bulunur. Bunlar iğne tutamak plakasına doğru daralır yapıdadır.

**Eserin Dönemi:** MÖ 11.-8. yüzyıl

**Benzerleri:** Caner 1983, taf. 3.44, taf. 4.52, 55; Özdemir 2009, lev. V.

**Eser No:** 7

**Eser Figür No:** 2.7

**Envanter No:** 2017-94

**Eserin Cinsi:** Bronz

**Müze Geliş Tarihi:** 21.09.2017

**Müze Geliş Şekli:** Satın Alma

**Ölçüleri:** Gen: 4,3 cm; Yük: 3,2 cm.

**Eserin Tanımı:** Asimetrik kemerli, yuvarlak kesitli gövdeye sahiptir. Gövdede süsleme amacıyla oluşturulmuş, birbirleriyle hemen aynı boylarda toplam dört adet bikonik boncuk bulunur.

**Eserin Dönemi:** MÖ 11.-8. yüzyıl

**Benzerleri:** Sapouna Sakellerakis 1978, taf. 9.260, 268, 270, 276, taf. 10.280; Caner 1983, taf. 3.45-48; Özdemir 2009, lev. V.

**Eser No:** 8

**Eser Figür No:** 2.8

**Envanter No:** 2017-229

**Eserin Cinsi:** Bronz

**Müze Geliş Tarihi:** 21.09.2017

**Müze Geliş Şekli:** Satın Alma

**Ölçüleri:** Gen: 7 cm; Yük: 4,4 cm.

**Eserin Tanımı:** Simetrik kemerli, yuvarlak kesitli gövdeye sahiptir. Gövdede süsleme amacıyla oluşturulmuş, biri merkezde büyük ve diğer dördü onu çevreler şekilde küçük, toplam beş adet boncuk bulunur. Zemberek ve iğne kısımları kırıktır.

**Eserin Dönemi:** MÖ 11.-8. yüzyıl

**Benzerleri:** Sapouna Sakellerakis 1978, taf. 9.256, taf. 11.307; Caner 1983, taf. 5, 64A, 64C, 70.

**Eser No:** 9

**Eser Figür No:** 3.9

**Envanter No:** 2017-77

**Eserin Cinsi:** Bronz

**Müze Geliş Tarihi:** 21.09.2017

**Müze Geliş Şekli:** Satın Alma

**Ölçüleri:** Gen: 2,5 cm; Yük: 1,8 cm.

**Eserin Tanımı:** "Sülük biçimli"dir. Gövdesi şişkin bir kemer görünümündedir. Özellikle gövde merkezinde aşağı yönlü geniş bir bombesi bulunur.

**Eserin Dönemi:** MÖ 9.-8. yüzyıl

**Benzerleri:** Muscarella 1967, pl. XVI, 88-89, pl. XVIII, 90-92, 94; Caner 1983, taf. 5. 79-83; taf. 6. 93-94; Kohler 1995, pl. 11D, 21C-D, 57A; Sams 2011, 66, fig. 4.15.

**Eser No:** 10

**Eser Figür No:** 3.10

**Envanter No:** 2017-93

**Eserin Cinsi:** Bronz

**Müze Geliş Tarihi:** 21.09.2017

**Müze Geliş Şekli:** Satın Alma

**Ölçüleri:** Gen: 3,5 cm; Yük: 2,8 cm.

**Eserin Tanımı:** "Sülük biçimli"dir. Gövdesi şişkin bir kemer görünümündedir. Özellikle gövde merkezinde aşağı yönlü geniş bir bombesi bulunur.

**Eserin Dönemi:** MÖ 9.-8. yüzyıl

**Benzerleri:** Muscarella 1967, pl. XVI, 88-89, pl. XVIII, 90-92, 94; Caner 1983, taf. 5.79-83; taf. 6.93-94; Kohler 1995, pl. 11D, 21C-D, 57A; Sams 2011, 66, fig. 4.15.

**Eser No:** 11

**Eser Figür No:** 4.11

**Envanter No:** 2017-79

**Eserin Cinsi:** Bronz

**Müze Geliş Tarihi:** 21.09.2017

**Müze Geliş Şekli:** Satın Alma

**Ölçüleri:** Gen: 3,1 cm; Yük: 2,3 cm.

**Eserin Tanımı:** Gövdesinde yuvarlak bilye bulunan fibulalar grubundadır. Oval kesitli gövde kısmı tamamen, hafif yayvan büyük bir bilyeden oluşmaktadır. Zembereğe uzanan uzun bir ayak kısmı yer alır. İğne tutamak plakası yaprak şeklinde, horoz kuyruğu formunda ve geniş yapıdadır.

**Eserin Dönemi:** MÖ 8.-7. yüzyıl

**Benzerleri:** Blinkenberg 1926, 98, fig. 103-104, 99, fig. 105-107; Sapouna Sakellerakis 1978, taf. 33, 1131-1178; Caner 1983, taf. 6.99-100, taf. 7.101-107; Özdemir 2009, lev. VI.

**Eser No:** 12

**Eser Figür No:** 4.12

**Envanter No:** 2017-85

**Eserin Cinsi:** Bronz

**Müze Geliş Tarihi:** 21.09.2017

**Müze Geliş Şekli:** Satın Alma

**Ölçüleri:** Gen: 2,7 cm; Yük: 2,3 cm.

**Eserin Tanımı:** Gövdesinde yuvarlak bilye bulunan fibulalar arasındadır. Oval kesitli gövde kısmı tamamen, yuvarlak büyük bir bilyeden oluşmaktadır. İğne tutamak plakası inceltilmiş, dar ve uzun yapıdadır.

**Eserin Dönemi:** MÖ 8.-7. yüzyıl

**Benzerleri:** Blinkenberg 1926, 98, fig. 103-104, 99, fig. 105-107; Sapouna Sakellerakis 1978, taf. 33, 1131-1178; Caner 1983, taf. 6.99-100, taf. 7.101-107; Özdemir 2009, lev. VI.

**Eser No:** 13

**Eser Figür No:** 4.13

**Envanter No:** 2017-101

**Eserin Cinsi:** Bronz

**Müze Geliş Tarihi:** 21.09.2017

**Müze Geliş Şekli:** Satın Alma

**Ölçüleri:** Gen: 2,8 cm; Yük: 2,2 cm.

**Eserin Tanımı:** Gövdesinde yuvarlak bilye bulunan fibulalar arasındadır. Oval kesitli gövde kısmı tamamen, yuvarlak büyük bir bilyeden oluşmaktadır. İğne tutamak plakası inceltilmiş, dar ve uzun yapıdadır.

**Eserin Dönemi:** MÖ 8.-7. yüzyıl

**Benzerleri:** Blinkenberg 1926, 98, fig. 103-104, 99, fig. 105-107; Sapouna Sakellerakis 1978, taf. 33, 1131-1178; Caner 1983, taf. 6.99-100, taf. 7.101-107; Özdemir 2009, lev. VI.

**Eser No:** 14

**Eser Figür No:** 4.14

**Envanter No:** 2017-102

**Eserin Cinsi:** Bronz

**Müze Geliş Tarihi:** 21.09.2017

**Müze Geliş Şekli:** Satın Alma

**Ölçüleri:** Gen: 2,9 cm; Yük: 2,2 cm.

**Eserin Tanımı:** Gövdesinde yuvarlak bilye bulunan fibulalar arasındadır. Oval kesitli gövde kısmı tamamen, yuvarlak büyük bir bilyeden oluşmaktadır. İğne tutamak plakası inceltilmiş, dar ve kısa yapıdadır.

**Eserin Dönemi:** MÖ 8.-7. yüzyıl

**Benzerleri:** Blinkenberg 1926, 98, fig. 103-104, 99, fig. 105-107; Sapouna Sakellerakis 1978, taf. 33, 1131-1178; Caner 1983, taf. 6.99-100, taf. 7.101-107; Özdemir 2009, lev. VI.

**Eser No:** 15

**Eser Figür No:** 5.15

**Envanter No:** 2017-89

**Eserin Cinsi:** Bronz

**Müze Geliş Tarihi:** 21.09.2017

**Müze Geliş Şekli:** Satın Alma

**Ölçüleri:** Gen: 5 cm; Yük: 2,6 cm.

**Eserin Tanımı:** Gövdede figüratif ya da belli bir biçimi olan süs elemanları bulunan fibulalar grubundadır. "Büyük bilyeli" gövde bezeği üzerinde düğme biçimli çıkıntısı bulunur.

**Eserin Dönemi:** MÖ 8.-6. yüzyıl

**Benzerleri:** Sapouna Sakellerakis 1978, taf. 37, 1276-1292; Caner 1983, taf. 8.114, 119; Özdemir 2009, lev. VI. 07MM06-B12, 07MM28-B01, 07MM28-B03, 07MM28B14, 07MM32-B03.

**Eser No:** 16

**Eser Figür No:** 6.16

**Envanter No:** 96-35

**Eserin Cinsi:** Bronz

**Müze Geliş Tarihi:** 06.08.1996

**Müze Geliş Şekli:** Satın Alma

**Ölçüleri:** Gen: 3,5 cm; Yük: 2,5 cm.

**Eserin Tanımı:** Anadolu-Frig tipi fibulalardandır. Yalın ve orta kalınlıkta oluşturulan dikdörtgen kesitli gövdesi bulunur. Küp biçimli süslemelere sahip ayak kısımları ile sonlanır. Batı Anadolu'da az görülen bir gruba aittir. Zemberek ve iğnesi kırıktır.

**Eserin Dönemi:** MÖ 7. yüzyıl

**Benzerleri:** Muscarella 1967, 14; Arslan - Kızıl 2007, 90, fig. 10. 11.

**Eser No:** 17

**Eser Figür No:** 6.17

**Envanter No:** 2017-86

**Eserin Cinsi:** Bronz

**Müze Geliş Tarihi:** 21.09.2017

**Müze Geliş Şekli:** Satın Alma

**Ölçüleri:** Gen: 6,5 cm; Yük: 4,9 cm.

**Eserin Tanımı:** Anadolu-Frig tipi fibulalardandır. Yalın ve orta kalınlıkta oluşturulan dikdörtgen kesitli gövdesi bulunur. Küp biçimli süslemelere sahip ayak kısımları ile sonlanır. Batı Anadolu'da az görülen bir gruba aittir.

**Eserin Dönemi:** MÖ 7. yüzyıl

**Benzerleri:** Muscarella 1967, pl. III, 14; Arslan - Kızıl 2007, 90, fig. 10.11.

**Eser No:** 18

**Eser Figür No:** 6.18

**Envanter No:** 2017-88

**Eserin Cinsi:** Bronz

**Müze Geliş Tarihi:** 21.09.2017

**Müze Geliş Şekli:** Satın Alma

**Ölçüleri:** Gen: 4 cm; Yük: 3,7 cm.

**Eserin Tanımı:** Anadolu-Frig tipi fibulalardandır. Gövdenin her iki ucunda yer alan ayak kısımları birer küp ile oluşturulmuş ve gövdesi omurgalı yapıdadır.

**Eserin Dönemi:** MÖ 9.-6. yüzyıl

**Benzerleri:** Blinkenberg 1926, 212, fig. 235; Muscarella 1967, pl. III, 12-14; Kilian 1975, taf. 58, 1725; Sapouna Sakellerakis 1978, taf. 50.1604-1614A; Young 1981, pl. 95, H-I; Kohler 1995, pl. 50A.

**Eser No:** 19

**Eser Figür No:** 6.19

**Envanter No:** 2017-92

**Eserin Cinsi:** Bronz

**Müze Geliş Tarihi:** 21.09.2017

**Müze Geliş Şekli:** Satın Alma

**Ölçüleri:** Gen: 4 cm; Yük: 3 cm.

**Eserin Tanımı:** Anadolu-Frig tipi fibulalardandır. Gövdenin her iki ucunda yer alan ayak kısımları biri merkezde kalın boncuk, diğerleri merkezin alt ve üstünde ikişerli sıra ince yüzük disk biçimli süslemelere sahiptir. Gövdesi omurgalı yapıdadır.

**Eserin Dönemi:** MÖ 9.-6. yüzyıl

**Benzerleri:** Blinkenberg 1926, 212, fig. 235; Muscarella 1967, pl. III, 12-14; Kilian 1975, Ttaf. 58, 1725; Sapouna Sakellerakis 1978, taf. 50.1604-1614A; Young 1981, pl. 95, H-I; Kohler 1995, pl. 50A.

**Eser No:** 20

**Eser Figür No:** 6.20

**Envanter No:** 2017-84

**Eserin Cinsi:** Bronz

**Müze Geliş Tarihi:** 21.09.2017

**Müze Geliş Şekli:** Satın Alma

**Ölçüleri:** Gen: 5 cm; Yük: 4,2 cm.

**Eserin Tanımı:** Anadolu-Frig tipi fibulalardandır. İçi boş çivilerin pimler vasıtasıyla yarı küresel gövdeye bağlanmasıyla oluşturulmuş gruba aittir. Gövde üzerinde birbirinden 4-5 mm. açıklıklarla 13, birbirinden derin yivle ayrılmış küp formlu ayak kısımlarında ikişerden dört, iğne tutamak plakasında ise dört adet çivi yuvası bulunmaktadır. "T" biçimli iğne tutamak plakası vardır.

**Eserin Dönemi:** MÖ 9.-6. yüzyıl

**Benzerleri:** Blinkenberg 1926, 215, fig. 241-242; Haspels 1951, pl. 41-8; Muscarella 1967, pl. VI.31-32, pl. VII.33-34; Sapouna Sakellerakis 1978, taf. 50.1616, 1619-1620, taf. 51.1621, 1627; Young 1981, pl. 78, A-L; Caner 1983, taf. 23.284-291A, taf. 24.292-298, taf. 25.299-310, taf. 26.310A-323, taf. 27.324-338, taf. 28.339-353, taf. 29.354-366, taf. 30.367-376, taf. 31.377-388; Temizsoy 1993, lev. 1, şek. 2-3; Kohler 1995, pl. 66E, pl. 70F-J; Klebinder Gauss 2007, 313, kat. no. 258, 260; Laflı - Buora 2012, pl. 1.1, 3; Tekocak 2012, lev. I, 3-5; Tanaka 2018, 363, fig. 4.1.

**Eser No:** 21

**Eser Figür No:** 6.21

**Envanter No:** 96-36

**Eserin Cinsi:** Bronz

**Müze Geliş Tarihi:** 06.08.1996

**Müze Geliş Şekli:** Satın Alma

**Ölçüleri:** Gen: 4,2 cm; Yük: 3,7 cm.

**Eserin Tanımı:** Anadolu-Frig tipi fibulalardandır. Tip XII-13 olarak tanımlanan alt gruba aittir. Fibulanın ayaklarında ve gövde merkezinde ince disk biçimli süslemelerin bir araya getirilmesi ile oluşturulmuş bezek bulunur.

**Eserin Dönemi:** MÖ 8.-7. yüzyıl

**Benzerleri:** Young 1963, 360, fig. 16; Boardman 1980, fig. 95; Kagan 1984, 61, pl. 9A; Spier 1987, 17-18, fig. 19, 21, 23; Mori – Omura 1993, 44, pl. 1.13; Treister 1995, 169, fig. 6; Ainian 2005, 108, pl. 19F; Kerschner 2005, 147, taf. 9; Baykan 2012, 245, fig. 7; Luban 2014, 19, fig. 10; Baykan 2017, 126, fig. 10. M.10.60, M.14-25.

**Eser No:** 22

**Eser Figür No:** 6.22

**Envanter No:** 96-39

**Eserin Cinsi:** Bronz

**Müze Geliş Tarihi:** 06.08.1996

**Müze Geliş Şekli:** Satın Alma

**Ölçüleri:** Gen: 3,5 cm; Yük: 2,6 cm.

**Eserin Tanımı:** Anadolu-Frig tipi fibulalardandır. Tip XII-13 olarak tanımlanan alt gruba aittir. Fibulanın ayaklarında ve gövde merkezinde disk biçimli süslemelerin bir araya getirilmesi ile oluşturulmuş bezek bulunur. Söz konusu ince yüzük disk biçimli süslemelerin arasında her üç örnekte de birer kalın boncuk benzeri süsleme ögesi yer almaktadır.

**Eserin Dönemi:** MÖ 8.-7. yüzyıl

**Benzerleri:** Young 1963, 360, fig. 16; Boardman 1980, fig. 95; Kagan 1984, 61, pl. 9A; Spier 1987, 17-18, fig. 19, 21, 23; Mori – Omura 1993, 44, pl. 1.13; Treister 1995, 169, fig. 6; Strøm 1998, 47, fig. 10; Ainian 2005, 108, pl. 19F; Kerschner 2005, 147, taf. 9; Baykan 2012, 245, fig. 7; Luban 2014, 19, fig. 10; Baykan 2017, 126, fig. 10. M.10.60, M.14-25.

**Eser No:** 23

**Eser Figür No:** 6.23

**Envanter No:** 96-40

**Eserin Cinsi:** Bronz

**Müze Geliş Tarihi:** 06.08.1996

**Müze Geliş Şekli:** Satın Alma

**Ölçüleri:** Gen: 2,7 cm; Yük: 2,1 cm.

**Eserin Tanımı:** Anadolu-Frig tipi fibulalardandır. Tip XII-13 olarak tanımlanan alt gruba aittir. Fibulanın ayaklarında ve gövde merkezinde ince disk biçimli süslemelerin bir araya getirilmesi ile oluşturulmuş bezek bulunur.

**Eserin Dönemi:** MÖ 8.-7. yüzyıl

**Benzerleri:** Young 1963, 360, fig. 16; Boardman 1980, fig. 95; Kagan 1984, 61, pl. 9A; Spier 1987, 17-18, fig. 19, 21, 23; Mori – Omura 1993, 44, pl. 1.13; Treister 1995, 169, fig. 6; Strøm 1998, 47, fig. 10; Ainian 2005, 108, pl. 19F; Kerschner 2005, 147, taf. 9; Baykan 2012, 245, fig. 7; Luban 2014, 19, fig. 10; Baykan 2017, 126, fig. 10. M.10.60, M.14-25.

**Eser No:** 24

**Eser Figür No:** 6.24

**Envanter No:** 2017-81

**Eserin Cinsi:** Bronz

**Müze Geliş Tarihi:** 21.09.2017

**Müze Geliş Şekli:** Satın Alma

**Ölçüleri:** Gen: 3 cm; Yük: 2,2 cm.

**Eserin Tanımı:** Anadolu-Frig tipi fibulalardandır. Tip XII-13 olarak tanımlanan alt gruba aittir. Fibulanın ayaklarında ve gövde merkezinde ince disk biçimli süslemelerin bir araya getirilmesi ile oluşturulmuş bezek bulunur.

**Eserin Dönemi:** MÖ 8.-7. yüzyıl

**Benzerleri:** Young 1963, 360, fig. 16; Boardman 1980, fig. 95; Kagan 1984, 61, pl. 9A; Spier 1987, 17-18, fig. 19, 21, 23; Mori – Omura 1993, 44, pl. 1.13; Treister 1995, 169, fig. 6; Strøm 1998, 47, fig. 10; Ainian 2005, 108, pl. 19F; Kerschner 2005, 147, taf. 9; Baykan 2012, 245, fig. 7; Luban 2014, 19, fig. 10; Baykan 2017, 126, fig. 10. M.10.60, M.14-25.

**Eser No:** 25

**Eser Figür No:** 6.25

**Envanter No:** 2017-96

**Eserin Cinsi:** Bronz

**Müze Geliş Tarihi:** 21.09.2017

**Müze Geliş Şekli:** Satın Alma

**Ölçüleri:** Gen: 3,2 cm; Yük: 2,5 cm.

**Eserin Tanımı:** Anadolu-Frig tipi fibulalardandır. Tip XII-13 olarak tanımlanan alt gruba aittir. Fibulanın ayaklarında ve gövde merkezinde ince disk biçimli süslemelerin bir araya getirilmesi ile oluşturulmuş bezek bulunur.

**Eserin Dönemi:** MÖ 8.-7. yüzyıl

**Benzerleri:** Young 1963, 360, fig. 16; Boardman 1980, fig. 95; Kagan 1984, 61, pl. 9A; Spier 1987, 17-18, fig. 19, 21, 23; Mori – Omura 1993, 44, pl. 1.13; Treister 1995, 169, fig. 6; Strøm 1998, 47, fig. 10; Ainian 2005, 108, pl. 19F; Kerschner 2005, 147, taf. 9; Baykan 2012, 245, fig. 7; Luban 2014, 19, fig. 10; Baykan 2017, 126, fig. 10. M.10.60, M.14-25.

**Eser No:** 26

**Eser Figür No:** 6.26

**Envanter No:** 2017-97

**Eserin Cinsi:** Bronz

**Müze Geliş Tarihi:** 21.09.2017

**Müze Geliş Şekli:** Satın Alma

**Ölçüleri:** Gen: 2,5 cm; Yük: 1,8 cm.

**Eserin Tanımı:** Anadolu-Frig tipi fibulalardandır. Tip XII-13 olarak tanımlanan alt gruba aittir. Fibulanın ayaklarında ve gövde merkezinde disk biçimli süslemelerin bir araya getirilmesi ile oluşturulmuş bezek bulunur. Söz konusu ince yüzük disk biçimli süslemelerin arasında her üç örnekte de birer kalın boncuk benzeri süsleme ögesi yer almaktadır.

**Eserin Dönemi:** MÖ 8.-7. yüzyıl

**Benzerleri:** Young 1963, 360, fig. 16; Boardman 1980, fig. 95; Kagan 1984, 61, pl. 9A; Spier 1987, 17-18, fig. 19, 21, 23; Mori – Omura 1993, 44, pl. 1.13; Treister 1995, 169, fig. 6; Strøm 1998, 47, fig. 10; Ainian 2005, 108, pl. 19F; Kerschner 2005, 147, taf. 9; Baykan 2012, 245, fig. 7; Luban 2014, 19, fig. 10; Baykan 2017, 126, fig. 10. M.10.60, M.14-25.



**Eser No:** 27

**Eser Figür No:** 6.27

**Envanter No:**2017-98

**Eserin Cinsi:** Bronz

**Müze Geliş Tarihi:** 21.09.2017

**Müze Geliş Şekli:** Satın Alma

**Ölçüleri:** Gen: 3,5 cm; Yük: 1,6 cm.

**Eserin Tanımı:** Anadolu-Frig tipi fibulalardandır. Tip XII-13 olarak tanımlanan alt gruba aittir. Fibulanın ayaklarında ve gövde merkezinde ince disk biçimli süslemelerin bir araya getirilmesi ile oluşturulmuş bezek bulunur.

**Eserin Dönemi:** MÖ 8.-7. yüzyıl

**Benzerleri:** Young 1963, 360, fig. 16; Boardman 1980, fig. 95; Kagan 1984, 61, pl. 9A; Spier 1987, 17-18, fig. 19, 21, 23; Mori – Omura 1993, 44, pl. 1.13; Treister 1995, 169, fig. 6; Strøm 1998, 47, fig. 10; Ainian 2005, 108, pl. 19F; Kerschner 2005, 147, taf. 9; Baykan 2012, 245, fig. 7; Luban 2014, 19, fig. 10; Baykan 2017, 126, fig. 10. M.10.60, M.14-25.

**Eser No:** 28

**Eser Figür No:** 6.28

**Envanter No:** 2017-99

**Eserin Cinsi:** Bronz

**Müze Geliş Tarihi:** 21.09.2017

**Müze Geliş Şekli:** Satın Alma

**Ölçüleri:** Gen: 3,2 cm; Yük: 2 cm.

**Eserin Tanımı:** Anadolu-Frig tipi fibulalardandır. Tip XII-13 olarak tanımlanan alt gruba aittir. Fibulanın ayaklarında ve gövde merkezinde ince disk biçimli süslemelerin bir araya getirilmesi ile oluşturulmuş bezek bulunur.

**Eserin Dönemi:** MÖ 8.-7. yüzyıl

**Benzerleri:** Young 1963, 360, fig. 16; Boardman 1980, fig. 95; Kagan 1984, 61, pl. 9A; Spier 1987, 17-18, fig. 19, 21, 23; Mori – Omura 1993, 44, pl. 1.13; Treister 1995, 169, fig. 6; Strøm 1998, 47, fig. 10; Ainian 2005, 108, pl. 19F; Kerschner 2005, 147, taf. 9; Baykan 2012, 245, fig. 7; Luban 2014, 19, fig. 10; Baykan 2017, 126, fig. 10. M.10.60, M.14-25.

**Eser No:** 29

**Eser Figür No:** 6.29

**Envanter No:** 2017-100

**Eserin Cinsi:** Bronz

**Müze Geliş Tarihi:** 21.09.2017

**Müze Geliş Şekli:** Satın Alma

**Ölçüleri:** Gen: 2,8 cm; Yük: 2 cm.

**Eserin Tanımı:** Anadolu-Frig tipi fibulalardandır. Tip XII-14 olarak tanımlanan alt gruba aittir. Fibulanın ayaklarında ve gövde merkezinde ince disk biçimli süslemelerin bir araya getirilmesi ile oluşturulmuş bezek bulunur.

**Eserin Dönemi:** MÖ 8.-7. yüzyıl

**Benzerleri:** Brock – Mackworth Young 1949, pl. 11.18; Young 1963, 360, fig. 16; Waldbaum 1989, pl. 4.82; Mori – Omura 1993, 44, pl. 1.13; Ainian 2005, 108, pl. 19F; Kerschner 2005, 147, taf. 9; Tarditi 2015, 46, fig. 10; Burke 2016, 161, fig. 2; Paterakis – Omura 2017, 178, fig. 21.3.

### Bibliyografya

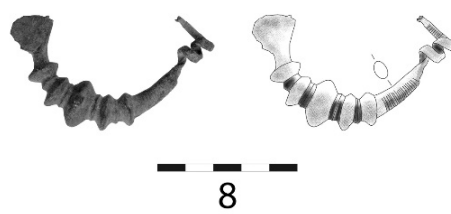
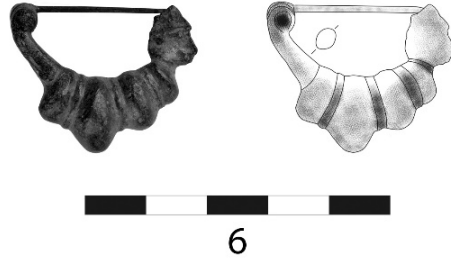
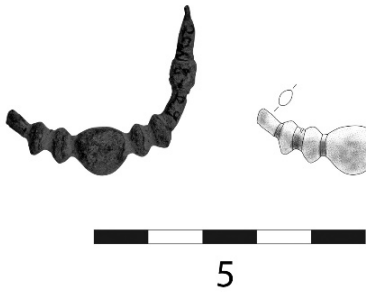
- Ainian 2005 M. A. Ainian, "Inside the adyton of a Greek Temple Excavations on Kynthoa (Cyclades)", Eds. M. Yeroulanou – M. Stamatopoulou. *Architecture and Archaeology in the Cyclades: Papers in honour of J. J. Coulton*, BAR International Series 1455, Oxford, 2005, 87-103.
- Arslan – Kızıl 2007 N. Arslan – A. Kızıl, "A Late Geometric Carian Grave from Beçin", *Anatolia Antiqua. Eski Anadolu*, 15.1 (2007), 83-93.
- Baykan 2012 D. Baykan, "Nif (Olympos) Dağı Kazısı Metal Buluntularının Tipolojik ve Analogik Değerlendirmesi", *27. Arkeometri Sonuçları Toplantısı* (2012), 231-246.
- Baykan 2017 D. Baykan, "Metal Buluntular ve Arkeometalürji Verileri", *Nif Dağı: Balıcaoluk (2008-2016). Prof. Dr. Elif Tül Tolunay Onuruna*, İstanbul, 2017, 119-160.
- Bilir 2019 A. Bilir, "Bronze Fibulae of the Bolu Museum", *Cedrus VII* (2019), 77-105.
- Blinkenberg 1926 C. Blinkenberg, *Fibules Grecques et Orientales*, Copenhagen, 1926.
- Boardman 1980 J. Boardman, *The Greeks Overseas: Their Early Colonies and Trade*, London, 1980.
- Brock – Mackworth Young 1949 J. K. Brock – G. Mackworth Young, "Excavations in Siphnos", *BSA* 44 (1949), 1-92.
- Burke 2016 B. Burke, "Phrygian Fibulae as Markers of Textile Dedications in Greek Sanctuaries," Eds. M.-L. Nosch – K. Droß-Krüpe. *Textiles, Trade and Theories. From the Ancient Near East to the Mediterranean*, Münster 2016, 159-168.
- Caner 1983 E. Caner, *Fibeln in Anatolien I*, Prähistorische Bronzefunde XIV, 8, München, 1983.
- Çay 2019 O. Çay, *Konya-Ereğli Müzesi Koleksiyonunda Bulunan Fibulalar*, Yayınlanmamış Yüksek Lisans Tezi, Selçuk Üniversitesi, Konya, 2019.
- Erdan 2018 E. Erdan, *Aydın Arkeoloji Müzesi Fibulaları*, Ankara, 2018.
- Erdan 2019 E. Erdan, "Frig Tipi Fibulalarda Tanrıça Sembolizmi Üzerine Bazı Düşünceler", *Art-Sanat* 11 (2019), 163-185.
- Haspels 1951 C. H. E. Haspels, *Phrygie III: La cité de Midas. Céramique et trouvailles diverses*, Paris, 1951.
- Kagan 1994 H. J. Kagan, "An Archaic Greek Coin Hoard from the Eastern Mediterranean and Early Cypriot Coinage", *Numismatic Chronicle* 154 (1994), 17-52.
- Kerschner 2005 M. Kerschner, "Die Ionier und ihr Verhältnis zu den Phrygern und Lydern. Beobachtungen zur archäologischen Evidenz", *Asia Minor Studien* 54 (2005), 113-148.
- Kilian 1975 K. Kilian, *Fibeln in Thessalien*, Prähistorische Bronzefunde XIV, 2, München, 1975.

- Klebinder Gauss 2007 G. Klebinder Gauss, *Bronzefunde aus dem Artemision von Ephesos*, Ephesos 12/3, Wien, 2007.
- Kohler 1995 E. L. Kohler, *Gordion Excavations 1950-1973: Final Reports Volume II: The Lesser Phrygian Tumuli, Part 1: The Inhumations*, University Museum Monography 88, Philadelphia, 1995.
- Lafli – Buora 2012 E. Lafli – M. Buora, “Fibulae in the Museum of Ödemiş (Western Turkey)”, *Oriental Archive* 80 (2012), 417-434.
- Luban 2014 B. Luban, *Die Fibeln in der frühen Eisenzeit*, Munich, 2014.
- Muscarella 1967 W. O. Muscarella, *Phrygian Fibulae from Gordion*, London, 1967.
- Mori – Omura 1993 M. Mori – S. Omura, “A Preliminary Report on the third Excavation at Kaman-Kalehöyük in Turkey (1988)”, *Essays on Anatolian Archaeology*, 1993, 43-74.
- Muscarella 1967 O. W. Muscarella, *Phrygian Fibulae from Gordion*, London, 1967.
- Özdemir 2009 M. T. Özdemir, *Mengefe Mevkiindeki Dromoslu Mezarlar*, Yayınlanmamış Yüksek Lisans Tezi, Selçuk Üniversitesi, Konya, 2009.
- Paterakis – Omura 2017 B. A. Paterakis – S. Omura, “The Influence of East and West on Bronze Objects Found in Central Anatolia: Small Bronze Finds from Kaman-Kalehöyük”, Eds. J. M. Daehner – K. Lapatin – A. Spinelli. *Artistry in Bronze the Greeks and Their Legacy. XIXth International Congress on Ancient Bronzes*, Los Angeles, 2017, 175-182.
- Sams 2011 G. K. Sams, “Artifacts”, Eds. C. B. Rose – G. Darbyshire. *The New Chronology of Iron Age Gordion*, Philadelphia, 2011, 59-78.
- Sapouna Sakellarakis 1978 E. Sapouna-Sakellarakis, *Die Fibeln der Griechischen Inseln, Prähistorische Bronzefunde XIV*, iv, München, 1978.
- Spier 1987 B. J. Spier, *Minor Arts And Regional Styles in East Greece, 700-500 B.C.*, PhD. Diss., University of Oxford, Oxford, 1987.
- Strøm 1998 I. Strøm, “The Early Sanctuary of the Argive Heraion and its External Relations (8th – Early 6th Cent. B.C.). Bronze Imports and Archaic Greek Bronzes”, Eds. S. Dietz – S. Isager. *Proceedings of the Danish Institute at Athens II*, 1998, 37-128.
- Tanaka 2018 K. T. Tanaka, *Anatolia in the Gap: Phrygia, Lydia, and Orientalizing Reconsidered*. PhD. Diss., University of Pennsylvania, Philadelphia, 2018.
- Tarditi 2015 C. Tarditi, “Metal Finds from the Votive Deposits of the Archaic Sanctuary of Bitalemi, Sicily: Typological and Quantitative Remarks”, Eds. E. Deschler-Erb – P. D. Casa. *New Research on Ancient Bronzes. Acta of the XVIIIth International Congress on Ancient Bronzes. Zurich Studies in Archaeology*, Vol. 10, 2015, 43–50.
- Tekocak 2012 M. Tekocak, “Akşehir Müzesi'nde Bulunan Bir Grup Bronz Fibula”, *Pamukkale Üniversitesi Sosyal Bilimler Enstitüsü Dergisi* 13 (2012), 27-42.

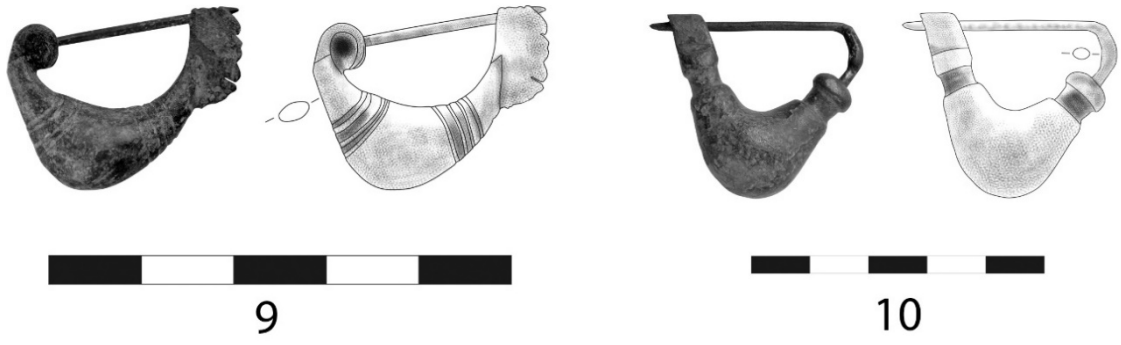
- Temizsoy 1993 İ. Temizsoy, "Mamaderesi Tümülüsü Kazısı Küçük Buluntular", *Anadolu Medeniyetleri Müzesi 1992 Yıllığı* (1993), 110-137.
- Treister 1995 M. YU. Treister, "North Syrian Metalworkers in Archaic Greek Settlements?", *Oxford Journal of Archaeology* 14/2 (1995), 159-178.
- Vassileva 2012 M. Vassileva, "Frig Tunç İşlemeciliği", Eds. T. Tüfekçi-Sivas - H. Sivas. *Frigler, Midas'ın Ülkesinde, Anıtların Gölgesinde, In the Land of Midas, in the Shadow of Monuments*, İstanbul, 2012, 310-334.
- Waldbaum 1989 J. C. Waldbaum, "Metalwork from Idalion, 1971-1980", *The Oriental Institute of the University of Chicago, Oriental Institute Communications* 24 (1989), 328-355.
- Young 1963 R. S. Young, "Gordion on the Royal Road", *Proceedings of the American Philosophical Society* 107/4 (1963), 348-364.
- Young 1981 R. S. Young, *The Gordion Excavations Final Reports, Volume I: Three Great Early Tumuli*, University Museum Monograph 43, Philadelphia, 1981.



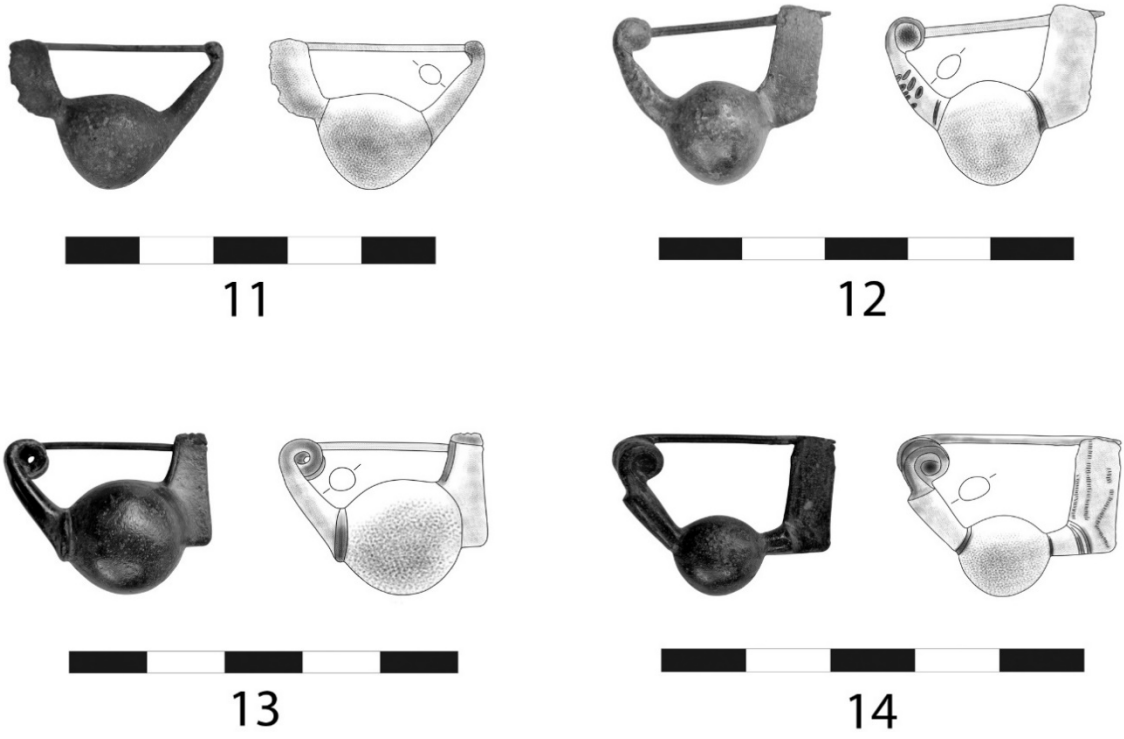
Figür 1: TMFT I



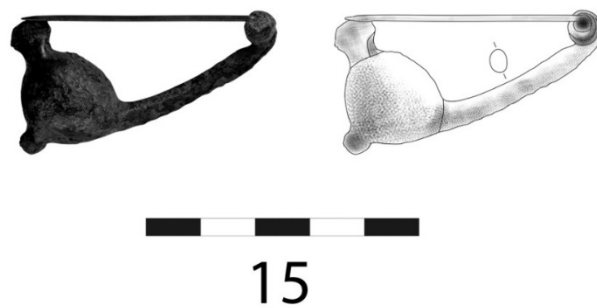
Figür 2: TMFT II



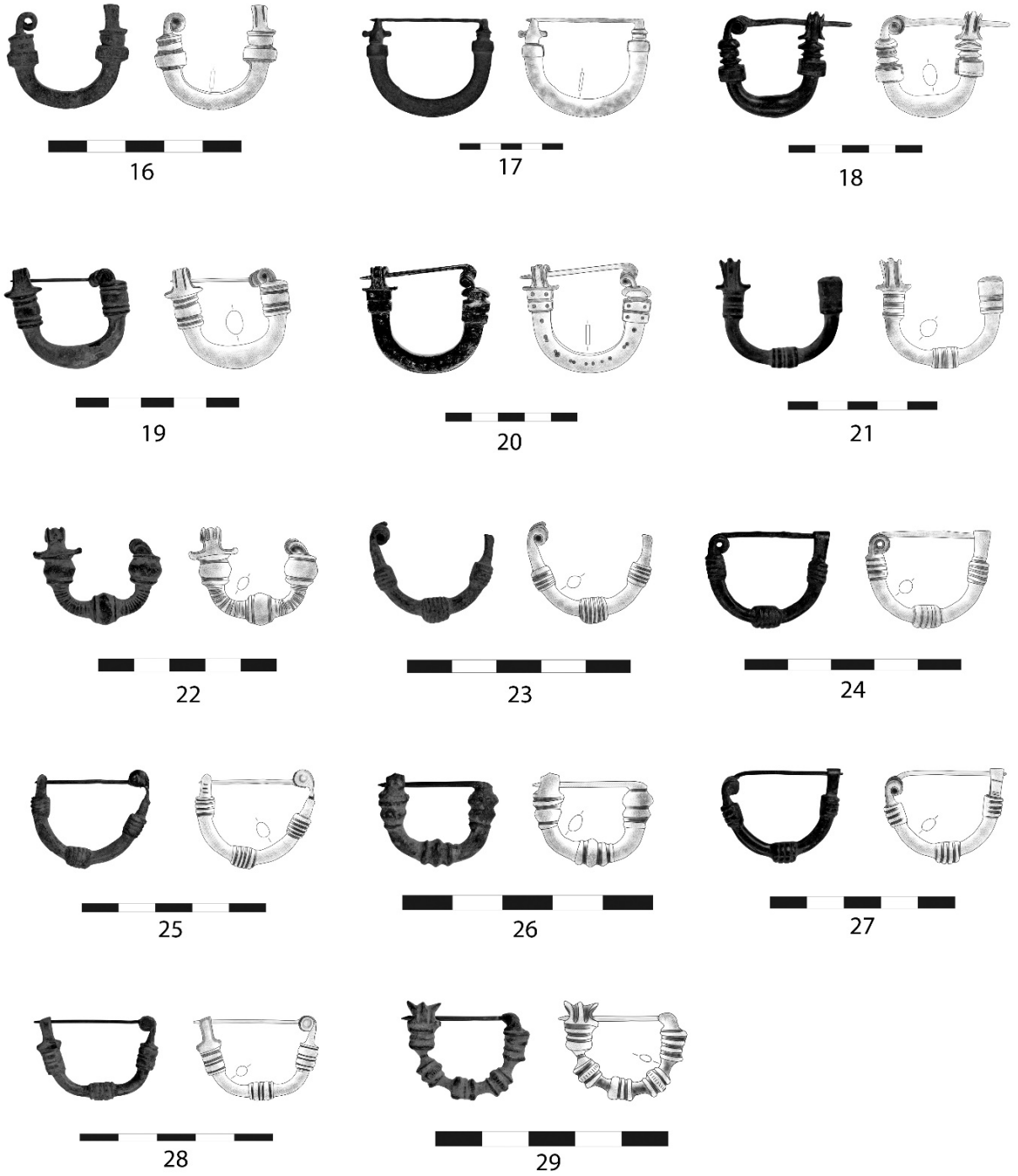
Figür 3: TMFT III



Figür 4: TMFT IV



Figür 5: TMFT V



Figür 6: TMFT VI