



Arkhaia Anatolika

Anadolu Arkeolojisi Arařtırmaları Dergisi
The Journal of Anatolian Archaeological Studies

Volume 3 (2020)

Stratonikeia Teritoryumundan Elit Mezarları *Elite Tombs from Territory of Stratonikeia*

Aytekin BÜYÜKÖZER

ORCID: 0000-0001-7788-4404

Geliř Tarihi: 02.03.2020 | Kabul Tarihi: 31.03.2020 | Online Yayın Tarihi: 02.04.2020

Makale Künyesi: A. Büyüközer, "Stratonikeia Teritoryumundan Elit Mezarları", *Arkhaia Anatolika* 3 (2020), 21-59. DOI: 10.32949/Arkhaia.2020.14



Arkhaia Anatolika, Anadolu Arkeolojisi Arařtırmaları Dergisi "Açık Eriřimli" (Open Access) bir dergidir. Kullanıcılar, dergide yayınlanan makalelerin tamamını tam metin olarak okuyabilir, indirebilir, makalelerin çıktısını alabilir ve kaynak göstermek suretiyle bilimsel çalışmalarında bu makalelerden faydalanabilir. Bunun için yayıncıdan ve yazar(lar)dan izin almasına gerek yoktur.

Dergide yayınlanan makalelerin bilimsel ve hukuki sorumluluęu tamamen yazar(lar)ına aittir.

Arkhaia Anatolika, The Journal of Anatolian Archaeological Studies follows Open Access as a publishing model. This model provides immediate, worldwide, barrier-free access to the full text of research articles without requiring a subscription to the articles published in this journal. Published material is freely available to all interested online readers.

The scientific and legal propriety of the articles published in the journal belongs exclusively to the author(s).



Arkhaia Anatolika

ISSN: 2651-4664

arkhaiaanatolika.org
Arkhaia Anatolika 3 (2020) 21-59
DOI: 10.32949/Arkhaia.2020.14

Stratonikeia Territoryumundan Elit Mezarları *Elite Tombs from Territory of Stratonikeia*

Aytekin BÜYÜKÖZER*

Öz

Bu çalışmada 2018 ve 2019 yıllarında Yatağan ilçe sınırlarının kuzeybatısında gerçekleştirilen arkeolojik yüzey araştırmalarında tespit edilen ve pek çoğu herhangi bir bilimsel çalışmaya konu olmamış mezarlar ele alınmıştır. Bu mezarlardan ikisi yeraltı oda mezarı, birisi krepis duvarlı tümülüs, beşi ise farklı özelliklere sahip kaya mezarıdır. Yeraltı oda mezarlarının ilki Lagina'nın hemen kuzeyindeki Koranza'nın sınırlarında yer almaktadır. Bir *vestibulum* ve mezar odasından oluşan mezar, kireçtaşı ve konglomera bloklardan inşa edilmiştir. Ölü yatakları için mermerin tercih edildiği mezarda gerek üst örtünün gerekse mezar içindeki donanımların basit düzenlemelere sahip olduğu görülür. Lagina'nın güneybatısındaki Taşkesik mezarı ise tamamen mermerden inşa edilmiş olup, bir ön oda ve ana mezar odasından oluşur. Oldukça kaliteli işçiliğe sahip mezarda kaçak kazıların yarattığı tahribat nedeniyle üst örtü ve iç düzenlemedeki bazı detayları belirlemek güç olsa da Koranza mezarından daha detaylı bir işçiliğe sahip olduğu açıktır. Çalışma içerisinde, mezarların mimarisi, odaların işlevleri, odalar arası geçişte yer alan girişlerde tercih edilen uygulamalar, ölü yatakları ve üst örtü ile ilgili tespitler, bölgedeki diğer örneklerle karşılaştırılmak suretiyle değerlendirilmiştir. Tümülüs altı mezar odaları Karia Bölgesi için yabancı olmasa da araştırma bölgemiz için yeni bir tiptir. Gökgedik Tümülüsü mezar odasını çeviren dairesel *krepis* duvarı, *dromos* ve mezar odasından oluşur. Anadolu'nun hemen her bölgesinde belgelenen dairesel formda *krepis* duvarlı tümülüslerde mezarların sınırını oluşturan bu duvarlar hem mezar tepesini oluşturan malzemenin dağılımını ve erozyonunu önler hem de bir platform oluşturarak yapıya anıtsal bir görünüm kazandırır.

Bölgedeki kaya mezarları farklı özellikler gösterir. Deliklitaşını kaya mezarı kuzey duvarının olmamasıyla ünik bir örnek oluştururken, İmize ve Zeytinköy kaya mezarları yalın cepheli ve Π formlu iç mekan düzenlemeleri ile çok yaygın bir tipin bölgedeki temsilcileridir. Kurudere kaya mezarı hem iç mekan düzenlemesindeki farklı uygulamaları ama daha da önemlisi mezar önünde oluşturulan ölü kültürüne yönelik terası ile önemli bir örnektir. Hankuyu kaya mezarı ise Stratonikeia'nın Rhodos hakimiyetinden kurtulup siyasi ve ekonomik bağımsızlığını kazanmasının ardından çok yoğun görülen bir mezar tipinin kırsaldaki örneğini oluşturmaktadır. 2018 ve 2019 yılındaki yüzey araştırmalarında tespit edilen mezarlar, kırsaldaki etkin ailelerin, büyük merkezlerin aristokrat kesiminin mezarlarını model aldıklarını gösterirken, bu mezarlar mezar sahiplerinin hayattayken var olan statülerinin birer işareti gibidir.

Anahtar Kelimeler: Karia, Stratonikeia, Lagina, Oda Mezar, Tümülüs, Kaya Mezarı, Yüzey Araştırması

Abstract

This paper discusses the tombs that were identified during archaeological surveys conducted in the northwest of the border of Yatağan district in 2018 and 2019, many of which have not been subject to any scientific study. Two of these tombs are subterranean chamber tombs; one is a tumulus with krepis walls while five are rock-cut tombs bearing different features. The first of the subterranean chamber tombs is located on the

* Doç. Dr. Aytekin Büyükozer, Selçuk Üniversitesi, Edebiyat Fakültesi, Arkeoloji Bölümü, Konya/TÜRKİYE.
e-mail: aytekinbuyukozzer@selcuk.edu.tr Orcid No: 0000-0001-7788-4404

Söz konusu çalışma Selçuk Üniversitesi Bilimsel Araştırma Projeleri birimi tarafından 18401153 proje numaralı "Stratonikeia Territoryumunda Tespit Edilen Mezarların Tipolojisi" konusu ile ilgili olup, ilgili birimce desteklenmiştir.

borders of Koranza, just north of Lagina. The tomb consisting of one *vestibule* and a burial chamber, was built using limestone and conglomerate blocks. In the tomb, which marble was preferred for the burial beds, it is seen that both the top cover and the furnishings inside the tomb feature simple arrangements. The Taşkesik tomb in the southwest of Lagina was built entirely of marble and consists of a front chamber and a main tomb chamber. Although it is difficult to determine some details on the top cover and the interior furnishing of the tomb featuring quite high-quality workmanship due to the destruction caused by unlicensed excavations, it is clear that it has greater detailed workmanship than the Koranza tomb. During the study, the architecture of the tombs, the functions of the rooms, the applications preferred in the entrances located in the passage between the rooms, the findings related to the burial beds and the top cover were evaluated by means of comparison with other examples in the region. Though the burial chambers under tumuli are not foreign to the Caria Region, it is a new type for our research region. The circular *krepis* wall surrounding the tomb chamber in Gökgedik Tumulus consists of a *dromos* and a chamber. These walls that form the boundary of tombs in the circular shaped tumuli featuring *krepis* walls, documented in almost every region of Anatolia, both prevent the decomposition and erosion of the material that forms the top of the tomb and provide a monumental appearance to the structure by forming a platform.

The rock-cut tombs in the region present different features. While the Deliklitaşını rock-cut tomb presents a unique example with the lack of the north wall, the İmize and Zeytinköy rock-cut tombs are the representatives of a very common type in the region with their plain facade and Π-shaped interior furnishings. The Kurudere rock-cut tomb is an important example with its different applications in its interior furnishing, but what is more important is the terrace formed in front of the tomb for the dead cult. The Hankuyu rock-cut tomb, on the other hand, constitutes the rural example of a tomb type seen very commonly after Stratonikeia was liberated from Rhodes and gained its political and economic independence. While the tombs found during the 2018 and 2019 surveys show that the active families in the rural settlement took as example the tombs of the aristocratic segment living in cities, each of these tombs are like a symbol of the statuses held by those in the tombs at the time they were alive.

Keywords: Caria, Stratonikeia, Lagina, Chamber Tomb, Tumulus, Rock-cut Tombs, Survey

1. Giriş

Stratonikeia *teritoryumu* bugün kabaca Yatağan ilçe sınırlarını kapsamaktadır¹. Bu bölge korunmaya elverişli dağlık alanlara, tarımsal açıdan verimli ovalara ve zengin maden yataklarına sahip olması nedeniyle prehistorik çağlardan günümüze kadar iskan görmüştür. Bölge, kuzeyde Gökbel ve Yatağan Dağları, doğuda Göktepe Dağları, güneyde Çukuröz Köyü'nden başlayarak, Ören'e (Keramos) kadar uzanan Marçal Dağı ve buna paralel giden Bağyaka Köyü'nden başlayıp, Milas ilçe sınırına uzanmış Bencik Dağları, batısında Aldağ ve Kurukümes Dağları ile çevrilmiştir. İlçe sınırlarında birbirinin devamı olan güneyden kuzeybatıya doğru meyilli tarıma elverişli Kayırlı ve Yatağan ovaları ile zengin su kaynakları bulunmaktadır. Yerleşim alanları oluşturabilmek için uygun olan bu koşullara ilaveten bölgenin jeopolitik konumu da iskanın önemli sebeplerindedir. Antik Dönem'de Stratonikeia *teritoryumu* Karia Bölgesi'nde kuzeyden güneye, doğudan batıya uzanan yol ağının merkezinde yer almaktaydı.

Sistemli kazı çalışmalarının yapıldığı Stratonikeia ve Lagina ile sadece epigrafik verilerin değerlendirildiği Panamara dışında kalan alan bugüne kadar detaylı araştırılmadığı için bölge hakkındaki bilgiler sınırlıdır. En erken veriler Çobanlar'da bulunan Prehistorik kaya resimleridir². Çobanlar ve Latmos Dağları arasındaki mesafe, bu iki bölge arasında da

¹ Yatağan ilçe sınırlarında gerçekleştirdiğimiz Stratonikeia Teritoryumu araştırmaları Kültür Varlıkları ve Müzeler Genel Müdürlüğü'nün izinleri, Selçuk Üniversitesi ve Türk Tarih Kurumu'nun maddi destekleri ile sürdürülmektedir. Bu çalışmanın konusunu oluşturan mezarlarla ilgili arazi çalışmaları Doç. Dr. Zeliha Gider Büyüközer, Arkeolog Metin Aydın, Doktora Öğrencisi Gülsün Acar, Yüksek Lisans öğrencileri Kaan Kahraman ve Abdullah Kadaifçi, Lisans öğrencileri Beytullah Kasap, Muhammed Abdiusta ve Ömer Karatoprak'ın özverili çalışmaları ile gerçekleştirilmiştir. Tüm ekip üyelerine katkıları nedeniyle teşekkür ederim. Ayrıca yüzey araştırmalarını gerçekleştirebilmemiz için verdikleri destek nedeniyle Prof. Dr. Ertekin M. Doksanaltı ve Prof. Dr. Bilal Söğüt'e de müteşekkirim.

² Peschlow-Bindokat 2006, 72-74, fig. 61a-61b.

kaya resimleri ve bağlantılı yerleşim birimlerinin olması gerektiğini akla getirir. Nitekim Labraunda çevresinde yapılan çalışmalar, kaya resimlerinin daha geniş bir alana yayıldığını kanıtlamıştır³. Labraunda ve Çobanlar arasındaki aynı topoğrafik yapıya sahip alanlarda da benzer kaya resimlerinin bulunması muhtemeldir. Son yıllarda kömür havzasında yapılan kurtarma kazıları bölgenin arkeolojik açıdan ne kadar zengin olduğunu gözler önüne sermiştir⁴. Bu çalışmalarda açığa çıkarılan Kumyer *nekropol* alanı⁵, Hisarardı'ndaki Küpasa ve Turgut'taki Yarbaşı ile birlikte bölgenin Erken Tunç Çağı'na kadar uzanan köklü bir geçmişe sahip olduğunu bir kez daha belgelemiştir⁶. Kömür havzasındaki oldukça dar bir alanda yapılan çalışmalarda ulaşılan sonuçlar, bölge genelinde yapılacak detaylı yüzey araştırmasında oldukça önemli veriler elde edilebileceğinin habercisi olarak değerlendirilmiş ve bölgenin tarihsel ve kültürel bağlamdaki gelişimini anlamak için yüzey araştırmaları gerekli olmuştur. Bu değerlendirmelerden hareketle Yatağan ilçe sınırları kuzeybatı, kuzeydoğu, güneybatı ve güneydoğu olmak üzere bölgelere ayrılmış ve ilk araştırma alanı olarak kuzeybatı bölümü belirlenmiştir. Bu bölgenin öncelikli olarak belirlenmesindeki önemli etkenlerden biri Stratonikeia ve Lagina gibi önemli merkezler ile kurtarma kazılarının yapıldığı kömür havzasının bu alanda yer almasıdır. Bir başka önemli etken M. Ç. Şahin tarafından yapılan epigrafik çalışmalardır. Bu çalışmalar bölgede "*Chrysaoris Federasyonu*" adı altında toplanan önemli bir birlik ile bu birliğe üye 12 kentin varlığını ortaya çıkarmıştır. Yazıtlarda geçen bu birliğe üye kentler; Koliorga, Lobolda, Koraiia, Koranza, Londarga, Kannoka, Boranda, Peldeka, Narasa, Ardyra, Korolla ve Panamara'dır⁷. Sözü edilen bu kentlerden günümüzde sadece Koranza ve Panamara'nın lokalizasyonu yapılmıştır, diğer kentlerin lokalizasyonuna dair öneriler olmasına karşın somut kanıtlar yoktur⁸. Koranza'da bulunan bir yazıt, MÖ 4. yüzyılda Koranza'nın kendine bağlı, Angora, Ondra, Lagina gibi büyük, Ythybira (Hythybira) ve Patarousa gibi daha küçük *demos*ları olan, iki *arhon* ile idare edilen bir kent olduğunu ortaya koymuştur⁹. Burada bahsedilen yerleşimlerden sadece Lagina'nın yeri bilinmektedir. Bölgede yapılacak araştırmalarla, yazıtlarda bahsi geçen bu yerleşim birimleri hakkında önemli ipuçları elde edilebileceği kanısındayız. Bu nedenle araştırmalarımız bu bölgede yoğunlaşmıştır.

2. Araştırma Tarihi

Karia Bölgesi'nde antik kaynakların verdiği bilgiler ve günümüze kadar korunagelen kalıntılar doğrultusunda 19. yüzyıldan itibaren pek çok araştırma gerçekleştirilmiştir. Bölge genelindeki araştırmalar, özellikle ilk yıllarda epigrafi odaklı olmuş ve Kuzey Karia ile Kıyı

³ Henry *et al.* 2018, 215-226, fig. 2.4.1-2.4.39.

⁴ Tırpan - Büyüközer 2010, 227-240; Büyüközer 2012, 127-146; Söğüt 2012, 562; Büyüközer 2014, 37-48; Gider-Büyüközer 2014, 111-128; Tırpan *et al.* 2016, 499-516; Büyüközer *et al.* 2019, 387-412.

⁵ Tırpan - Gider 2011, 374-387; Kara 2013, 54-88; Kara 2015, 29-44; Tırpan 2015, 431-432.

⁶ Bugüne kadar yapılan araştırmalar, Yeniköy sınırlarındaki Asar Höyük de dahil olmak üzere bölgedeki Tunç Çağı yerleşimleri veya *nekropollerinin* ova kenarında yoğunlaştığını göstermekteydi. Ancak 2019 yılındaki yüzey araştırmasında, bölgedeki Tunç Çağı yerleşimlerinin yüksek kesimlerde de var olduğuna dair önemli veriler elde edilmiştir. Bu veriler Doç. Dr. Erim Konakçı tarafından değerlendirilmektedir.

⁷ Şahin 1976, 28-32, fig. 3.

⁸ Koranza'nın Lagina'nın kuzeyinde yer aldığı konusunda fikir birliğine varılmış gibidir (Şahin 1976, 17-24). Panamara'nın ise Bağyaka Mahallesi sınırlarında olduğu uzun zamandır bilinmektedir. Koliorga'nın lokalizasyonu hakkında farklı düşünceler vardır. M. Ç. Şahin, 1976 yılındaki yayınında Koliorga'nın Elekçi Köyü yakınlarında olduğunu belirtirken (Şahin 1976, 21, dn. 68), sonrasında bu düşüncesinden vazgeçerek, Gurbet Köy yakınlarındaki Maltepe'de olduğunu söylemiştir (Şahin 2008, 80). Kömür havzası içerisinde, Börükçü'de yapılan çalışmalarda endüstriyel yapı kompleksleri ve *nekropol* alanlarının dışında tapınak olarak adlandırılan ancak aslında işlevi tam olarak belirlenemeyen bir alan bulunmaktadır. M. Aydaş, Börükçü'deki tapınağı (?) Artemis ile ilişkilendirerek, Börükçü'nün Koliorga olabileceğini belirtmiş (Aydaş 2006, 111) fakat o da sonraki yayımlarında Koliorga'yı keşfedilmemiş merkezler arasında göstererek (Aydaş 2018, 26-27) bu düşüncesinden vazgeçmiş görünmektedir. Diğer merkezlerin olası konumları için bk. Şahin 2008, 80.

⁹ Şahin 1973, 187-195; Şahin 1976, 17-28; Şahin 1999, 36.

Karia'da yoğunlaşmıştır. Son yıllarda bölgenin genelinde daha kapsamlı ve sistemli çalışmalar yapılmaktadır. Bölgedeki ilk sistemli kazı çalışmaları 1977 yılında Y. Boysal başkanlığındaki bir ekip tarafından Stratonikeia'da başlamıştır. 2003-2006 yılları arasında M. Ç. Şahin başkanlığında süren kazılar, 2008 yılından bu yana B. Söğüt başkanlığındaki bir ekip tarafından devam etmektedir. Stratonikeia'nın kutsal alanlarından biri olan Lagina'da 1891-1892 yıllarında Osman Hamdi Bey tarafından kısa süreli kazı çalışmaları yapılmıştır. Kutsal alandaki en kapsamlı araştırmalar ise 1993-2011 yılları arasında Ahmet A. Tırpan başkanlığındaki bir ekip tarafından yürütülmüş ve söz konusu dönemde Lagina'daki pek çok yapı açığa çıkarılmıştır¹⁰. Stratonikeia'nın diğer kutsal alanı Panamara'da sistemli bir kazı çalışması olmasa da alanda bulunan yazıtlar dönem dönem yayınlanmıştır. Bölgede, bilinen önemli merkezler dışında Y. Boysal tarafından Turgut çevresinde Bozukbağ, Emirler¹¹, Yarbaşı¹² ve Lagina'nın kuzeyindeki Köklük Mevkii'nde¹³ kısa süreli çalışmalar yapılmıştır. Araştırma bölgesindeki bir başka kayda değer çalışma 1971-72 yıllarında Ü. Serdaroğlu tarafından Hacıbayramlar Mahallesi'ndeki Hacıbayramlar Höyüğü'nde gerçekleştirilmiştir¹⁴. E. Varinlioğlu 1978 yazında çıktığı araştırma gezisinde Kayırlı Ovası çevresinde yer alan köylerde herhangi bir epigrafik buluntuya rastlamadığını belirtmiş, Taşkesik'teki mezarın "kurtarılmaya değer antik bir yapı" olduğunu ifade etmiştir¹⁵. 2004 yılında Muğla Üniversitesi, Sosyal Bilimler Enstitüsü'nde tamamlanan bir yüksek lisans tezinde, mimar E. Kazıl ilçenin kuzeybatısında bulunan yerleşim birimlerinin küçük bir kısmını incelemiştir¹⁶. Bunların dışında Eskişehir, Yeşilbağcılar arasındaki kömür ocağı dekupaj çalışmalarında tespit edilen kültür varlıkları ile ilgili 2003 yılında Lagina kazı ekibi tarafından başlanan, 2004-2009 yılları arasında 12 ay boyunca aralıksız devam eden kurtarma kazıları yapılmıştır¹⁷.

3. Mezarlar

Stratonikeia *teritoryumunda* tespit edilen *nekropol* alanlarındaki mezar tiplerinin oluşmasında, diğer pek çok *nekropolde* olduğu gibi, arazinin topoğrafik yapısı, halkın ekonomik koşulları ve gelenekler etkili olmuştur. İlçe sınırlarının kuzeyindeki Gökbel Dağı ve çevresindeki kayalık topoğrafya nedeniyle burada daha çok kaya mezarları (kaya lahdi (*khamasorion*) ve kayaya oyulmuş oda mezarlar) görülmekte iken, topoğrafyanın değiştiği güney kesimlerinde kaya mezarlarının yanı sıra farklı mezar tipleri de tespit edilmiştir. Stratonikeia ve Lagina arasında, kömür ocağı sınırlarındaki Börükçü Mevkii'nde doğudaki kayalık bölümlerde gerek topoğrafik gerekse ekonomik koşullar sonucu *dromoslu* oda mezarlar görülmekteyken, diğer alanlarda az sayıda yer altı oda mezarları ile mermer sanduka, örgü tekne, plaka tekne, oygu tekne, pithos, çömlek, kiremit ve basit toprak mezarlar görülmektedir¹⁸. Doğu Roma Dönemi'ne tarihlendirilen Beybağ Mevkii'nde ise mezar tiplerinin oluşmasında topoğrafik ve ekonomik koşullardan ziyade gelenekler belirleyici olmuş ve yön birliğine sahip mezarların tamamı kiremit çatma mezar olarak

¹⁰ Lagina'daki arkeolojik kazı çalışmaları 2017 yılında Stratonikeia kazılarına bağlanmıştır.

¹¹ Boysal 1970, 63-78.

¹² Tırpan 1997, 79-80, fig. 1-5.

¹³ Söz konusu kazılara dair herhangi bir rapor veya kapsamlı bir yayın bulunmamaktadır. Bu alanda ele geçen yazıtlar M. Ç. Şahin tarafından yayınlanmış ve kalıntıların bulunduğu alanın Koranza olduğu kabul edilmiştir (Şahin 1973, 187-195). Y. Boysal tarafından yapılan kazılardaki önemli bir buluntu gurubunu mimari *terracottalar* oluşturmaktadır. Bodrum Sualtı Arkeoloji Müzesi'nde korunan mimari *terracottalar* ile ilgili olarak bk. Akkurnaz 2015, 45-70.

¹⁴ Serdaroğlu 1972, 77-84.

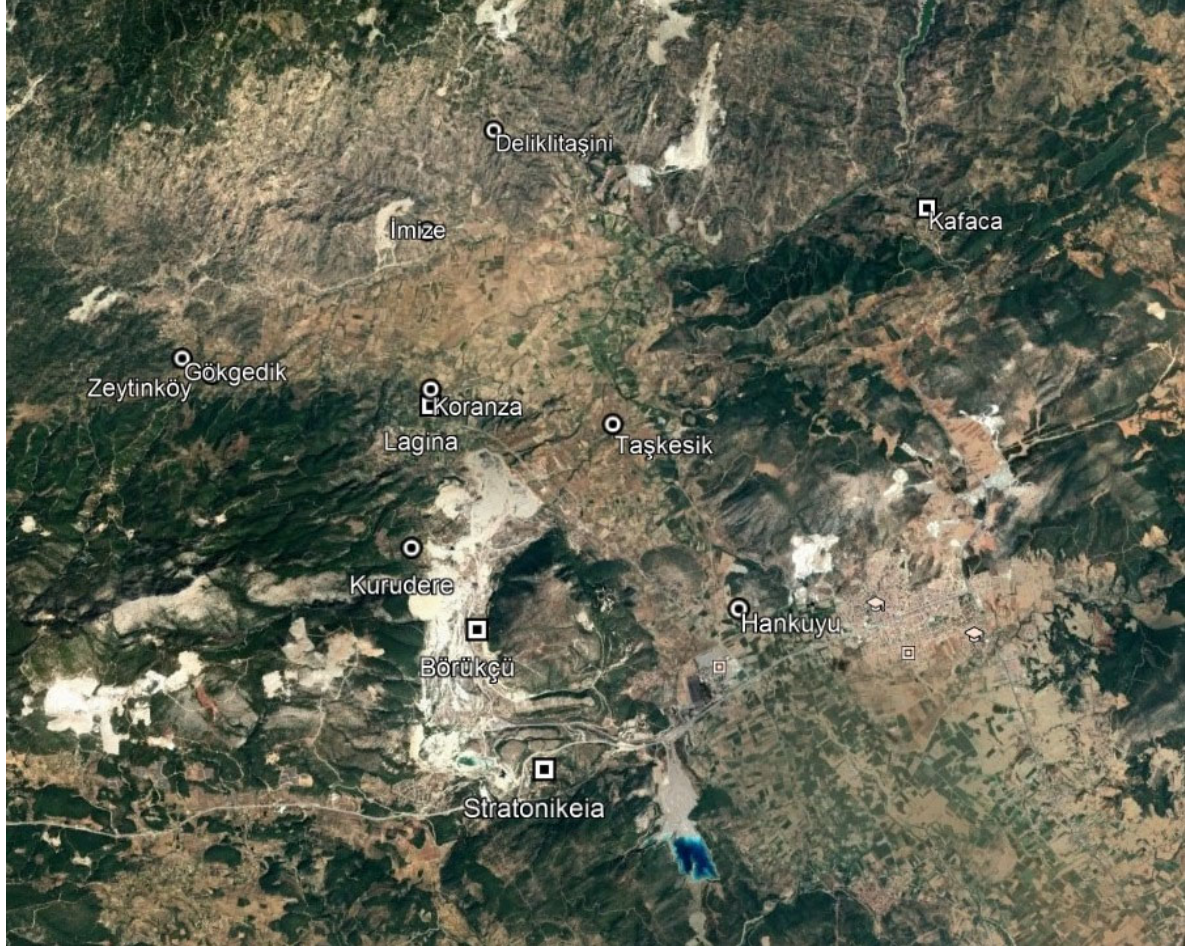
¹⁵ Varinlioğlu 1980, 64-65.

¹⁶ Kazıl 2004, 13-40.

¹⁷ Söğüt 2012, 553-586. Kömür havzasındaki kurtarma kazılarına Muğla Müze Müdürlüğü tarafından devam edilmektedir.

¹⁸ Söğüt 2012, 564-569.

adlandırılan tipte yapılmıştır. Bu çalışmada 2018 ve 2019 yıllarında Yatağan ilçe sınırlarının kuzeybatısında gerçekleştirilen arkeolojik yüzey araştırmalarında tespit edilen ve büyük bir kısmı herhangi bir bilimsel çalışmaya konu olmamış mezarlar ele alınmıştır (fig. 1). Bu mezarlardan ikisi yeraltı oda mezarı, birisi krepis duvarlı tümülüs, beşi ise farklı özelliklere sahip kaya mezarıdır.



Figür 1: Stratonikeia, Lağina ve çalışmaya konu olan mezarların bulunduğu alanlar

3.1. Yeraltı Oda Mezarları

Yeraltına inşa edilmiş mezar odaları Karia Bölgesi'nde dağınık bir yayılım sergiler. Güneyde Kaunos çevresi¹⁹, batıda Mylasa²⁰ ve Iasos²¹, kuzeyde Orthosia²², doğuda ise Elmacık²³ çevresinde bu tip mezarlar görülmektedir²⁴. Yeraltı oda mezarlarının büyük bir kısmı ya inşai faaliyetler sırasında tesadüfen açığa çıkmış ya da kaçak kazılar neticesinde bulunmuşlardır. Bu nedenle mezar odalarına çoğunlukla üst örtüyü oluşturan kapak taşları kaldırılarak girilmiş, bu durum mezarların girişleri, ön cephedeki düzenlemeleri veya mezarların ön kısmında dini törenlerin yapılacağı bir alanın olup olmadığına dair yeterli bilgiye sahip olunmasına engel olmuştur. Karia Bölgesi'ndeki bu tip mezarlar üç alt gruba ayrılmış olup, ilk grubu tek odalı, doğrudan dışa açılan mezarlar oluşturur²⁵. İkinci grubu en

¹⁹ Varkıvaç 1995, 99-114.

²⁰ Akarca 1952; 367-385; Kızıl 1996, 255-271; Kızıl 2009, 403-404.

²¹ Henry 2002, 11-13.

²² Orthosia nekropolü için bk. Henry 2010a, 309-334.

²³ Paton - Myres 1896, 262-263.

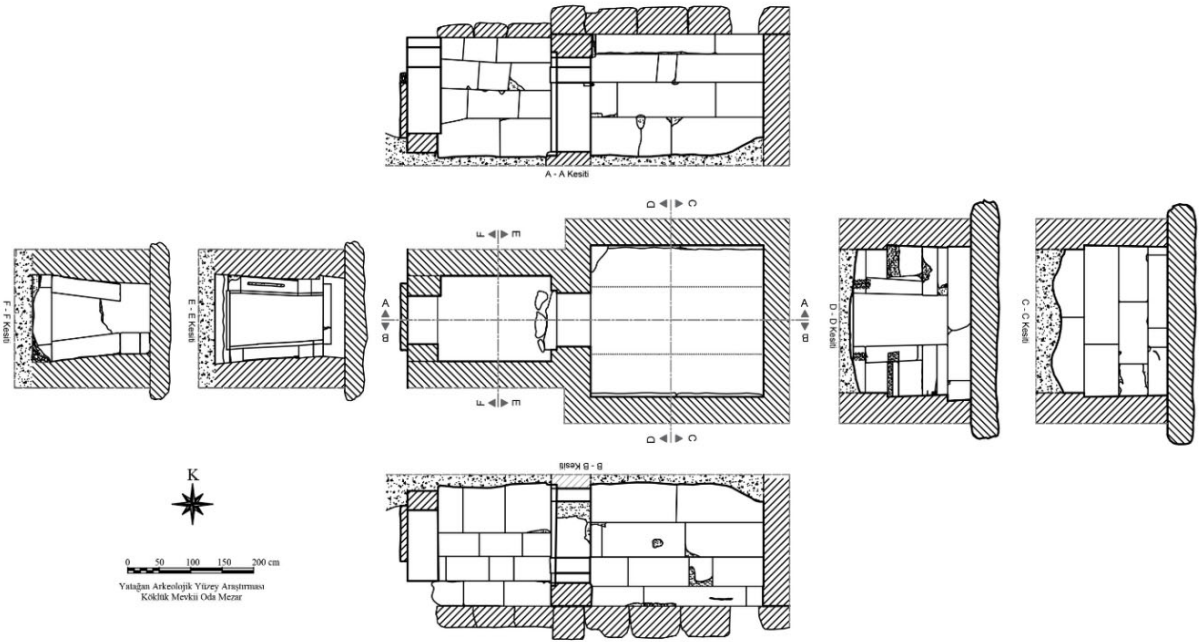
²⁴ Yeraltına inşa edilen mezar odaları hakkında genel değerlendirme için bk. Henry 2009, 103-117, fig. 33-34; Henry 2013, 257-268.

²⁵ 2002 yılında Muğla Müze Müdürlüğü, 2003-2009 yılları arasında Lağina kazı ekibi tarafından kazı çalışmaları

az iki odadan oluşan daha kompleks mezarlar oluştururken, üçüncü grup ise girişten sonra bir *vestibulum* ile mezar odasına bağlanan mezarlardan oluşur²⁶. Mezarların inşasında, bulunduğu alandaki jeolojik yapıya uygun malzemeler veya ekonomik koşullara bağlı olarak mermer tercih edilmiştir.

3.1.1. Köklük (Koranza) Yeraltı Oda Mezarı

Bölge halkı tarafından Köklük olarak adlandırılan alan, Turgut Mahallesi'nin kuzeyinde yer almaktadır. Güneyden kuzeye devam eden eğimli topoğrafyanın sonlandığı 1976 numaralı parselde, Lagina kazı ekibi tarafından 1995 yılında temizliği yapılan ancak çok daha öncesinde kaçak kazılarla tahrip edilen bir oda mezar bulunmaktadır²⁷. *Vestibulum* ve mezar odasından oluşan mezar, yukarıdaki tipolojiye göre üçüncü gruba girer (fig. 2). Köklük (Koranza) mezarının inşasında bölgenin jeolojik yapısına uygun olarak kireçtaşı ve konglomera bloklar kullanılmış, mezar odasındaki iki tekne ve kapakları için mermer tercih edilmiştir. Doğu-batı doğrultulu mezarın girişi batıda yer almaktadır (fig. 3). Giriş kısmı söve bloklarına yaslandırılan 1 m uzunluğunda, 0,11 m kalınlığında bir plaka ile kapatılmıştır. Girişin her iki tarafında 1,06 m yüksekliğinde iki söve bloğu bulunur. Söve blokları ile üst örtüyü oluşturan plaka taşlar arasında kalan bölüm dörtgen blok taşlarla kapatılmıştır. Her iki tarafta da yukarıya doğru daralan söve blokları, eşik taşı olarak kullanılan dörtgen bir blok üzerine oturmaktadır.



Figür 2: Koranza yeraltı oda mezarının plan ve kesit çizimleri

Mezarın girişini 1,80 m uzunluğunda 1,40 m genişliğinde *vestibulum* olarak adlandırılan bir ara mekan takip eder (fig. 2). *Vestibulum* duvarları hafifçe yukarıya doğru daralan bir formda olup, zeminde 1,40 m olan genişlik üst kısımda 1,27 m'ye iner. Duvarlar murç izleri görülebilen kireçtaşı *rektagonal* ve *trapezoidal* bloklardan dört sıra *isodomos* örgüye sahiptir. Tavan, her biri kuzey-güney doğrultulu ve 0,62 m kalınlığında, 2,30 m uzunluğunda

yapılan Börükçü'de açığa çıkarılan 4 oda mezar, tek odalı mütevazı planlarıyla bu grup içinde değerlendirilirler.

²⁶ Henry 2009, 103.

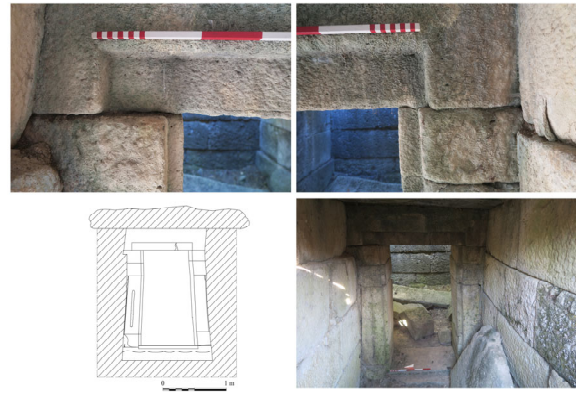
²⁷ Mezarındaki çalışmalar bir rapor niteliğinde sunulmuş, detaylı değerlendirme yapılmamıştır (Tırpan 1997, 313-320). Söz konusu raporda mezarın Yayalar Mevkii'nde olduğu belirtilmiş olsa da mevcut kayıtlarda bölge Köklük Mevkii olarak geçmektedir. 1970'li yıllarda Lagina çevresinde kazı çalışmaları yapan Y. Boysal'ın kayıtlarında da bölgeden Köklük Mevkii olarak bahsedilmektedir.

dört yatay bloktan oluşmaktadır. 1995 yılındaki temizlik çalışmalarında bu bölümün zemininde plaka taşlardan bir döşeme olduğu anlaşılmıştır²⁸.

*Vestibulum*dan mezar odasına açılan kapı 1,50 m yüksekliğinde, 0,75 m genişliğinde ve 0,55 m derinliğindedir (fig. 4). Girişteki söve blokları alışılmışın aksine tek bloktan değil, en altta kısa (0,23 m), bunun üzerinde uzun (0,90 m), daha sonra ise iki kısa (0,21 m ve 0,19 m) olmak üzere dört bloktan oluşur. Söveler üzerine monolit lento bloğu gelir. Lento ve söve bloklarının *vestibulum*a bakan batı yüzünde, girişi kapatan plaka taşın oturacağı profil görülür. Güneyde söve ve lento bloklarının profili neredeyse birbirini karşılamakta iken kuzeydeki profiller birbirini karşılamaz ve burada dörtgen bir yuva oluşur (fig. 4). Söveler ve lentodaki profillere girişi kapatan plaka oturtulduktan sonra bu yuvaya bir plaka yerleştirilir ve girişi kapatan büyük plaka sabitlenmiş olur. Mezar odasının girişini kapatan plaka koridorda, mezarın güney duvarına yaslandırılmış halde durmaktadır. Söve blokları, yine kapak taşının oturması için ön cephesi profillendirilmiş bir eşik taşı üzerinde durmaktadır.



Figür 3: Koranza yer altı oda mezarı



Figür 4: *Vestibulum*dan mezar odasına geçilen kapı



Figür 5: Mezar odasının duvar örgüsü



Figür 6: Ölü yatağını oluşturan yatay blok ve dikey bloğun oturacağı yuva

Mezar odası 2,71 m uzunluğunda 2,41 m genişliğinde kareye yakın dikdörtgen planlıdır²⁹. Mezar odasında konglomera ve kireçtaşı bloklardan 4 sıra *isodomo* örgü görülmektedir (fig. 5). Oda, yan duvarları boyunca mermerden yapılmış -sadece

²⁸ Temizlik çalışmalarında zeminin mermer bloklarla kaplı olduğu tespit edilmiştir (Tırpan 1997, 315). Ancak mezarda sadece ölü yatakları için mermer kullanılmışken zemin döşemesinin mermer olması ilginçtir.

²⁹ Mezar odasının ölçülebilir yüksekliği 1,96 metredir.

kuzeydekinin bir kısmı görülebilen- iki tekne içermektedir³⁰. Kuzeyde bir kısmı görülebilen yatay plaka, mezar odasının duvarlarındaki izler ve oda içerisindeki verilerden anladığımız üzere her tekne üç plakadan oluşturulmuştur (fig. 6). Teknenin alt bölümünü oluşturan yatay plaka batıdaki duvarda, duvar örülürken alt sıra duvar bloğu ile üstündeki duvar bloğunun arasına yerleştirilmiştir. Kuzey duvarda bloklar arasında yerleştirilecek bir yuva bulunmaz ancak duvar boyunca alt sıra 6,5 cm dışa çıkıntılı yapılmış ve mermer plaka bunun üzerine oturtulmuştur. Doğu duvar üzerinde yatay plakanın gireceği bir yuva veya duvarın alt sırasında plakanın oturacağı bir çıkıntı bulunmaz. Bu durumda teknenin doğu kısmı buraya yerleştirilen bir ayak ile desteklenmiş olmalıdır. Daha sonra yan duvarlar üzerinde bulunan izlerden anlaşıldığı üzere tekneyi oluşturacak dikey plakalar yerleştirilmiştir. Tekneler, mermerden yapılmış, iki parça halindeki kırma çatılı kapak taşları (fig. 7) ile kapatılmıştır³¹. Kaçak kazıların neden olduğu hasar, mezar odasında özellikle mezar teknelerinde açıkça görülür. Güneydeki tekne tamamen yok edilmiş sadece varlığına dair duvarlardaki izleri kalmıştır. Kuzeydeki teknenin ise sadece batı duvarına yerleşen bölümdeki küçük bir parçası görülmektedir. Odanın zeminini, içerideki dolgu nedeniyle göremiyoruz³².



Figür 7: Kırma çatılı kapak taşı

Mezarın üst örtüsünü oluşturan yatay bloklar yerel gnaistan yapılmıştır. Kapak taşlarının mezar odasına geçişteki kısmında kenarları düzgün kesilmiş iki blok yerleştirilmiştir. Bu bloklar kapak taşından ziyade bölme duvarının devamı niteliğindedir. Bölme duvarının devamında, *vestibulumun* üzerini kapatan kapak taşlarından daha büyük ölçülerdeki 5 adet kapak taşı ile odanın üstü örtülmüştür. Son kapak taşı mezarın doğu duvarı üzerindedir. Bunun batısında bulunması gereken blok ise yerinde değildir. Kapak taşlarının alt ve yan yüzleri düzeltilmiş, üst kısımları ise kabaca düzeltilerek bırakılmıştır. Karia Bölgesi'nde, yeraltına inşa edilmiş mezar odaları ile tümülüs altı mezar odalarının üst örtüsünde yatay plakaları destekleyen monolitik kirişlerden oluşan, bölgeye özgü, oldukça karakteristik üst örtü, bu mezarda görülmemektedir.

3.1.2 Taşkesik Yeraltı Oda Mezarı

Taşkesik Mahallesi, Köyiçi Mevkii'nde, 557 numaralı parselde, tamamı mermerden³³ inşa edilmiş bir yer altı oda mezarı bulunmaktadır³⁴. Mahalle sakinlerinden aldığımız bilgiye göre mezar, 1968 yılında kaçak kazılar sonucu bulunmuştur. Mezarın üst örtüsünü oluşturan kapak taşları, mezarın kuzeybatı köşesindeki küçük bir kısım dışında, tamamen yerlerinden

³⁰ Mezar odalarında genellikle Π formlü düzenleme sonucu üç ölü yatağı görülür ancak ikili ve tekli örnekler de bulunur. Börükçü'de 05BM124 ve 06BM22 numaralı mezarlarda yükseltilmiş bir ölü yatağı bulunmaz. 05BM124 numaralı mezarda, doğu duvar önünde ölü yatağı ile zemin bir profille ayrılmış, bu profil duvar hattı boyunca da devam ettirilerek, ölü yatağının sınırları belirlenmiştir. 06BM22 numaralı mezarda ise ölü yatağına dair hiçbir düzenleme bulunmaz. Bu mezarda ölüler ya doğrudan zemine yatırıldı ya da ahşap ölü yatakları kullanıldı. 07BM01 numaralı mezarda ara boşluğun çok dar tutulduğu Π formlü düzenleme görülmektedir.

³¹ Benzer örnek Mylasa Damlacık oda mezarında (Akarca 1952, 371-372) ve Halikarnassos Yokuşbaşı mezarında da (Carstens 2002, 105-106, fig. 18) görülür.

³² *Vestibulumda* zeminin mermer bloklarla kaplı olduğu ancak mezar odasında bölge halkı tarafından "Mol Mehmet Taşı" olarak adlandırılan siyah renkli taş plakalardan oluştuğu belirtilmiştir (Tırpan 1997, 315).

³³ Beçin (Akarca 1952, 367-372), Mylasa (Kızıl 2009, 403-404. M32-36), Labraunda (Karlsso 2010, 90-102) ve Panamara'daki mezarların yanı sıra Börükçü'deki 02BM01 ve 05BM124 numaralı oda mezarlar da tamamen mermerden inşa edilmiştir.

³⁴ 1968 yılından bu yana açıkta olan mezar hakkında bugüne kadar bilimsel bir çalışma yapılmamıştır. E. Varinlioğlu mezara dair sadece "kurtarılmaya değer antik bir yapı" ifadesini kullanmış (Varinlioğlu 1980, 64-65) bunun dışında bir yüksek lisans tezinde tanımlanmıştır (Kazıl 2004, 35-36).

alınmıştır (fig. 8). Mezarın bulunduğu tarlada, yüzeyde görülen mermer parçalar, mezarın üst örtüsüne ait olmalıdır. Mezarın açıldığı 1968 yılından bu yana tarım faaliyetlerinin devam ettiği alanda, engel olduğu düşüncesiyle bloklar kırılmış, bir kısmı da olasılıkla köy evlerinde kullanılmak üzere taşınmıştır³⁵. Bu tip mezarlar için yapılan tipolojide ikinci gruba giren Taşkesik mezarı kuzey-güney doğrultulu inşa edilmiş olup, girişi kuzeye bakmaktadır (fig. 9). Mezara üst örtü kaldırılarak girildiği için kuzeydeki girişi kapatan blok *in-situ* durumda korunmuştur (fig. 10). Giriş, 1,10 m yüksekliğinde ve 1,47 m genişliğinde olup, lento ve söve bloklarına oturtulabilmesi için profillendirilen büyük mermer bir bloğun buraya yerleştirilmesiyle kapatılmıştır³⁶. Girişi kapatan boğun üst kısmı kırıktır ve bu kırığın yarattığı boşluğu doldurmak için küçük boyutlu taşlar kullanılmıştır. Bu tür mezarlar aile mezarı olarak uzun ve sürekli kullanıma sahiptir. Bu nedenle ilk gömüden sonra pek çok kez bu kapı açılarak yeni gömüler yapılmış ve bu süreçte girişi kapatan blok kısmen tahrip olmuştur³⁷. Mezarın cephe düzenlemesinin ne şekilde yapıldığı veya Labraunda³⁸, Kaunos³⁹ ve Theangela⁴⁰ örnekleri gibi önde cenaze törenleri veya dini törenler için ayrılmış bir alanın olup olmadığı hakkında herhangi bir değerlendirme yapılamamaktadır.

Mezarın girişini 2,02 m uzunluğunda 2,80 m genişliğinde bir ön oda takip eder. Oldukça kaliteli duvar işçiliğine sahip ön odanın doğu ve batı duvarlarında *pseudo isodomos* örgü görülmektedir (fig. 11). Bir kısa bir yüksek dizilimin tercih edildiği duvarlarda sıra yükseklikleri farklılık gösterir. Duvar blok sıraları 0,48 m yüksekliğinde yüksek bir sıra ile 0,26 m yüksekliğinde alçak bir sıradan oluşmaktadır. Blokların uzunlukları 1,25 m ile 0,23 m arasında değişkenlik gösterir. Kuzey cephenin mezar odasına bakan kısımda girişten dolayı farklı bir düzenleme bulunmaktadır (fig. 10). Söve blokları üstte "L" şeklinde kesilmiş ve duvar blokları buraya oturtulmuştur. Her iki yanda bulunan duvar blokları sadece bu bölümde *trapezoidal* formda olup, lento bloğuyla birleşir⁴¹.

³⁵ Milas ile Labraunda arasındaki mermer mezar, definelerinin tahribatına açık, kaderine terk edilmiş durumda iken, Labraunda kazı ekibi tarafından temizlenmiş, bilgi levhaları eklenmiş ve koruma altına alınmıştır. Temizlik çalışmaları ile hem mezarın mimarisi hem de kullanım evrelerine dair çok önemli sonuçlara ulaşılmıştır (Karlsson 2010, 90-102). Benzer bir çalışmanın Taşkesik mezarı için yapılması, mezar ile ilgili önemli sonuçların elde edilmesinin yanı sıra devam eden tahribatın da önüne geçecektir.

³⁶ Beçin (Akarca 1952, 368) ve Labraunda'daki yeraltına inşa edilen oda mezarların giriş kapıları da aynı şekilde yapılmıştır. Labraunda oda mezarında mevcut kapının mezarın orijinal kapısının yerine sonradan yerleştirildiği belirtilmektedir (Karlsson 2010, 91-92, fig. 72-76). Koranza yeraltı oda mezarında yapılan temizlik çalışmaları mezar girişini belli oranda görmeyi mümkün kılmıştır (Tırpan 1997, 314). Koranza mezarında dört tarafı düzeltilmiş ince bir plaka, söve bloklarına yaslandırılmak suretiyle mezar kapatılmıştır. Plakanın arkadan başka bir blokla desteklenip desteklenmediğini toprak dolgusu nedeniyle göremiyoruz ama A. A. Tırpan girişin üç moloz taş ile desteklendiğini belirtmiştir. Ancak bu çalışma sadece giriş ile sınırlı kalmış, mezarın ön kısmında yeterli çalışma yapılamadığı için burada bir tören alanı olup olmadığına dair herhangi bir değerlendirme yapılamamaktadır. Bunların yanı sıra Börükçü'de sistemli kazılar sonucu açılan 3 mezar, bölgedeki mezarların giriş kısımlarının anlaşılmasına kısmen yardımcı olur. Börükçü'de 07BM01 numaralı mezarın girişi de benzer bir plaka ile kapatılmış ve düşme ihtimaline karşılık arkadan desteklenmiştir. 06BM22'de giriş, Taşkesik mezarına benzer bir teknikte kapatılmış ve arkadan desteğe ihtiyaç duyulmamıştır. Cephesi görülen bu mezarlarda çok detaylı bir işçiliğin olmadığı ve girişlerinde dini ritüeller için herhangi bir alan ayrılmadığı görülmüştür. Börükçü'deki iki mezar (06BM22-07BM01) kayalık alanların tıraşlanması ve kazılması ile elde edilen alanlara inşa edilmiştir. Daha sonra mezarın etrafı kapatılmış hatta kazılan alandan çıkarılan kaya parçaları bilinçli olarak mezarın üst kısmındaki dolguda kullanılmış, böylece mezarlar tamamen gizlenmiştir. Böyle bir durumda cephe için herhangi bir düzenleme yapmaya da gerek duyulmamıştır.

³⁷ Antik Dönem'de bu tür aile mezarlarının uzun bir kullanım süresi vardır. Dolayısıyla yeni gömüleri yapabilmek için birkaç kez mezara girilmiş olması normal bir durumdur. Labraunda Mermer Mezar'ın MÖ 4. yüzyılda inşa edildiği ve Doğu Roma Dönemi'nin ortalarına kadar yaklaşık 10 asır boyunca kullanım gördüğü belirlenmiştir (Karlsson 2010, 101).

³⁸ Henry 2009, 144-148.

³⁹ Varkıvaç 1993, lev. 3.

⁴⁰ Carstens 1999, 82-83.

⁴¹ Benzer işçilik Alaçam'daki yeraltı oda mezarında da görülür (Henry 2009, 119-121, fig. 66).

Ön odada yan duvarlar boyunca uzanan iki ölü yatağı vardır. Ölü yatakları, duvar örülürken birinci ve ikinci duvar blokları arasına yerleştirilen 0,18-0,21 m kalınlığındaki birer yatay plaka ile kuzey ve güney duvarlar üzerinde açılmış kanallara (fig. 13) yerleştirilen dikey plakalardan oluşan tekne şeklindedir⁴². Birinci sıradaki duvar bloğunun üst bitimine eklenen 6 cm'lik bir profille yatay plakalar desteklenmiş ve ölü yatakları zeminden yükseltilmiştir⁴³. Taşkesik'te teknelerin Koranza'daki gibi bir kapakla kapatıldığına dair iz yoktur. Batıdaki tekne büyük oranda kırık olup sadece duvarla bağlantılı olan bölümleri görülebilmektedir. Doğu duvardaki teknenin yatay bloğu sağlam durumdadır.



Figür 8: Taşkesik yeraltı oda mezarı

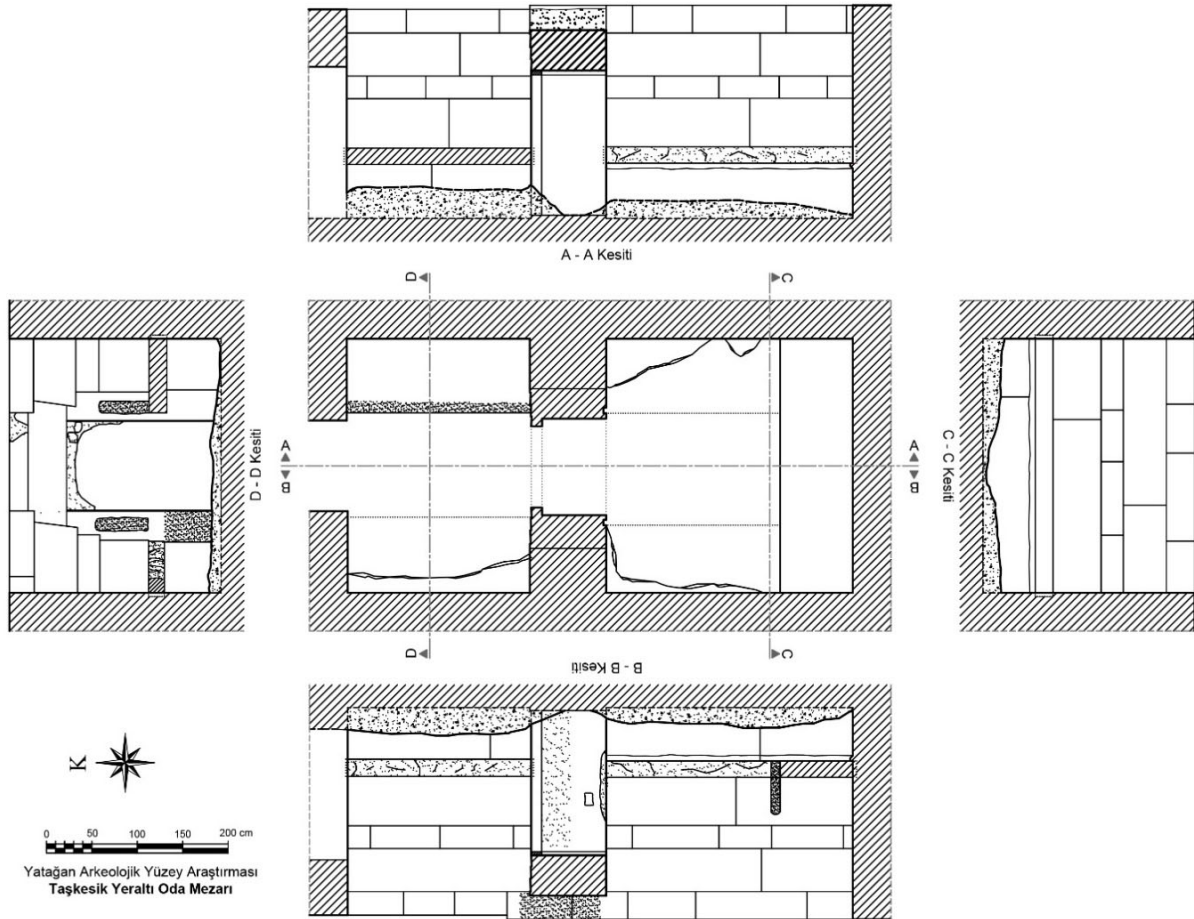
Ön odadan ana mezar odasına açılan geçiş 1,61 m yüksekliğinde, 1 m genişliğinde ve 0,84 m derinliğindedir (fig. 13). Girişin kuzey cephesinde söveler ve lento üzerinde üç *faskiadan* oluşan bir düzenleme vardır, güney yüzleri ise düz işlenmiştir. Sövelerin üzerindeki *faskialar*, tekne şeklindeki ölü yataklarının yan yüzlerine yerleştirilen dikey blokların oturması için açılan yuvalara kadar devam etmektedir. Lento ve sövelerin kesiştiği yerde, lentonun üzerinde, buradaki girişi kapatan düzenleme ile ilişkili yuvalar vardır. Kapının oturabilmesi için söve bloklarının iç kenarları "L" şeklinde kesilmiştir. Söve bloklarının profilsiz arka yüzlerinde sadece doğu ve batı duvarları önünde yer alan ölü yataklarının dikey bloklarını oturtmak için açılmış yuvalar vardır. Bu girişi kapatan kapıya rastlanmamıştır. Bununla birlikte kanıtlar, bu girişin, kapının iç tarafını çerçeveleyen, 5 cm

⁴² Mezar odalarındaki ölü yatakları farklı formlar gösterebilir. Karia Bölgesi'nde en yaygın görülen örnekler Koranza ve Taşkesik mezarlarındaki gibi "inşa edilmiş tekneler" veya "inşa edilmiş lahitler" olarak adlandırılır. Bunların yanı sıra Kaunos, Panamara ve Mylasa'da mezar odaları içine lahitler de yerleştirilmiştir.

⁴³ Mezar odalarındaki "plakalardan oluşturulan tekneler" özellikle MÖ 4. yüzyılda inşa edilen mezarlarda yaygınlaşmaya başlamıştır. Benzer örnekler hem Karia'da hem de Karia dışında görülmektedir. Karia Bölgesi örnekleri için bk. Labraunda (Henry 2006), Alaçam yeraltı oda mezarı (Henry 2009, 197-199), Alinda (Özkaya - San 2003, 117), Beçin (Kızıl 1996, 255-271), Elmacık (Paton - Myres 1896, 262-263), Mylasa (Lebas - Reinach 1888, lev. 64; Akarca 1952, 399-405), Orthosia (Henry 2009, 251-255), Pladasa (Henry 2009, 257-259); Tümülüs mezarlarında ise Altıntaş (Paton 1900, 66) ve Kavaklı'da (Henry 2003) tespit edilmiştir.

kalınlığında ve 6 cm genişliğinde bir kapı çıkıntısının arkasında, ana odaya doğru dönen çift kanatlı bir kapı ile kapatıldığını göstermektedir. Kapı kanatlarının dönme eksenleri için lentoda açılmış yuvalar hala görülebilir durumdadır (fig. 14). Bunların karşılığı olarak eşikte de benzer yuvalar olmalıdır.

Mezar odası 2,80 m genişliğinde 2,71 m uzunluğunda ve 2,22 m yüksekliğinde kareye yakın planlıdır. Ana mezar odasında II formlu düzenlemeye sahip üç ölü yatağı vardır. Ana odadaki tekneler ön odadaki tekneler ile aynı teknik kullanılarak yapılmıştır. Batı duvarı önündeki tekne, duvarla bağlantılı olan bölümü dışında tamamen tahrip olmuştur. Doğudaki tekneye ait yatay blokların ise sadece köşeleri kısmen korunmuştur. Güney duvar önündeki ölü yatağına ait yatay blok sağlamdır. Teknelerin altında duvarla birleştiği yerde 6 cm yüksekliğinde ölü yataklarını destekleyen bir profil vardır. Doğu ve batıda yer alan ölü yatakları ile güneydeki ölü yatağı doğrudan birleşmeyip, dikine yerleştirilen blok ile birbirlerinden ayırır. Ön ve arka odada yer alan ölü yatakları kapatılarak, tekne haline getirilmiştir. Ön odadaki örgü tekniği ana mezar odasında da aynı şekilde devam etmektedir. Odalar arası geçişte toprak dolgunun en az olduğu bölümde zemin kısmen görülmüş, buna göre mezar zemininin mermer plakadan oluştuğu anlaşılmıştır.



Figür 9: Taşkesik yeraltı oda mezarının plan ve kesit çizimleri

3.1.3 Değerlendirme

Taşkesik ve Koranza mezarlarının planları birbirinden farklıdır. Koranza mezarında, mezar odası ile giriş arasında *vestibulum* olarak adlandırılan bir ara mekan vardır. Mezar odasına göre daha dar ve alçak olan bu bölümün paralelleri Karia Bölgesi'nde Alinda⁴⁴,

⁴⁴ Özkaya - San 2003, 117, fig. 15.

Beçin⁴⁵, Mylasa⁴⁶ ve Labraunda'daki⁴⁷ mezarlarda karşımıza çıkar. Alinda'da mezar odası kadar geniş olan *vestibulum* diğer üç mezarda Koranza örneğine yakın özellikler gösterir. Herhangi bir definin yapılmadığı bu bölümlerin işlevi hala soru işaretlidir. Mezar hediyeleri için ayrılmış bir mekan olabileceği gibi mezarda gerçekleştirilen basit ritüeller için de kullanılmış olabilir⁴⁸. Beçin Kepezaltı oda mezarında, dağılmış halde de olsa bu bölümde mezar hediyeleri bulunmuştur⁴⁹. Koranza mezarında yapılan temizlik çalışmalarında ise sadece mezar odasında buluntulara rastlanmıştır. Ancak mezarın kaçak kazılar sonucu pek çok kez tahrip edildiğini unutmamak ve bu süreçte burada olabilecek hediyelerin alınmış olduğunu göz ardı etmemek gerekir.



Figür 10: Ön oda, ölü yatakları ve mezar girişi



Figür 11: Mezar odasındaki ölü yatakları



Figür 12: Ölü yatağını oluşturan yatay blok ile dikey bloğun oturacağı yuva



Figür 13: Odalar arasındaki geçiş



Figür 14: Lentodaki yuva

İki odalı veya önde *vestibulum* bulunan mezarlarda ana mezar odasına geçişte farklı kapılar görülür. Bu çeşitlilik elbette, tasarımcıların farklı teknik ve ustalık düzeyleri ile açıklanabileceği gibi aynı zamanda ekonomik veya kültürel faktörlere de bağlıdır. Ekonomik, çünkü bir mezar odasının girişindeki basit bir plaka blok yerine detaylı işçilik gösteren mermerden yapılmış iki kanatlı bir kapı kesinlikle daha masraflıdır. Kapatma sisteminin kalitesi aynı zamanda mezar alanına atfedilen öneme de bağlıdır. Bu nedenle, çok zengin bir üst yapıya sahip anıtsal bir mezar basitleştirilmiş bir kapatma sistemi ile donatılabilirken, bazı mütevazı yapılar, çok etkili ve zengin süslü bir sisteme sahip olabilir. Koranza'da olasılıkla ekonomik nedenlerle basit bir plaka taşın kullanıldığını biliyoruz. Taşkesik mezarında kapıya dair hiçbir veri olmasa da daha detaylı bir kapı olduğunu düşünüyoruz. Lento bloğundaki kanıtlar, bu girişin, kapının iç tarafını çerçeveleyen 5 cm kalınlığında ve 6 cm genişliğinde bir kapı çıkıntısının arkasında, ana odaya doğru dönen bir

⁴⁵ Kızıl 1996, 258-259, çiz. 1-2.

⁴⁶ Lebas - Reinach 1888, lev. 64.

⁴⁷ Karlsson 2010, 92, fig. 74.

⁴⁸ Hierapolis kuzey *nekropolündeki* mekanların periyodik anma törenleri için kullanılmış olabileceği belirtilmektedir (Ronchetta 2016, 518, dn. 30).

⁴⁹ Kızıl 1996, 256.

çift kanatlı kapı ile kapatıldığını göstermektedir. Mezar teknelerinin parçalanmış dahi olsa yerinde olması, kapıya dair hiçbir parçanın olmaması ilginçtir. Belki de Mylasa⁵⁰, Beçin⁵¹ ve Alabanda⁵² örnekleri gibi detaylı işçilik gösteren bir kapıydı ve bu nedenle yerinden alındı. Bunu doğrulamak mümkün olmasa da Taşkesik mezarının ana odasının kapatma sisteminin Koranza mezarındaki kadar basit olmadığı açıktır⁵³.



Figür 15: Börükçü 06BM22 numaralı mezar



Figür 16: Börükçü 07BM01 numaralı mezarın girişi

Karia Bölgesi'nde, yeraltına inşa edilmiş mezar odaları ile tümülüs altı mezar odalarının üst örtüsünde yatay plakalardan oluşan basit düzenlemelerin yanı sıra yatay plakaları destekleyen monolitik kirişlerden oluşan, bölgeye özgü, oldukça karakteristik bir üst örtü de görülmektedir⁵⁴. Koranza ve Taşkesik mezarları ile Börükçü'de üst örtüsünü görebildiğimiz 06BM22⁵⁵ (fig. 15) ve 07BM01⁵⁶ (fig. 16-17) numaralı tek odalı mezarlarda

⁵⁰ Akarca 1952, 369. Benzer örnekler için bk. Akarca 1952, 369, dn. 3.

⁵¹ Kızıl 1996, 259, çiz. 2.

⁵² Alabanda'da bulunmuş bir mezar kapısı için bk. Öncü 2006, 213-219.

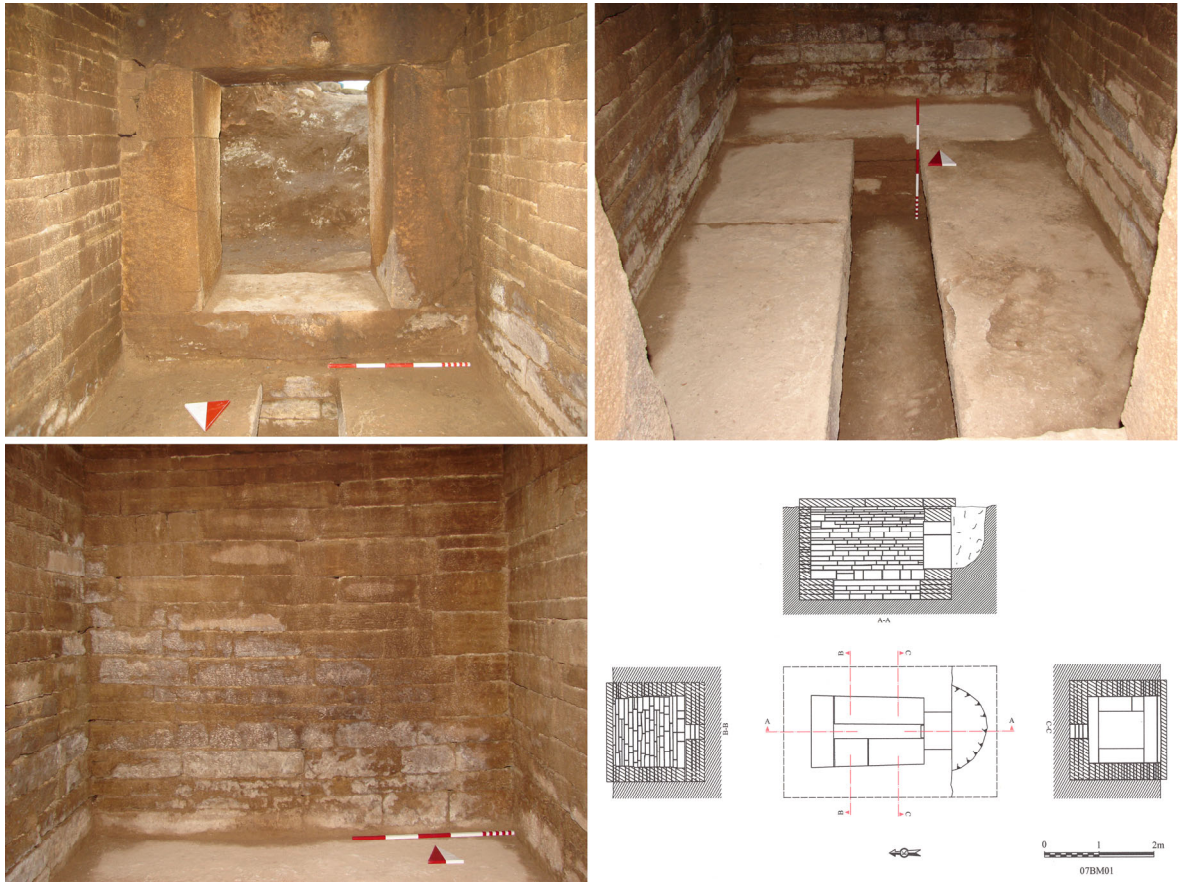
⁵³ Harpasos (Akçay) Vadisi'ndeki tümülüslerin mezar odalarında iki tip kapı tespit edilmiştir (Çörtük 2007, 44). Üç mezarda "kanatlı kapı" bulunmaktayken, on beşinde "tıkaç tipi kapı" vardır.

⁵⁴ Henry 2009, 165-167; Çörtük 2007, 43.

⁵⁵ Doğal kayanın tıraşlanması ile elde edilen alana inşa edilen 06BM22 numaralı mezar tek odalıdır. Girişi güneyde yer alan mezarının çukur *dromos* olarak adlandırılan, ön kısmı doğal kayanın "U" şeklinde oyulması ile oluşturulmuştur. Mezar odasının girişi güney dar yüzünün merkezinde yer almakta olup, girişi kapatan blok taş *in-situ* durumda tespit edilmiştir. Mezar 2,30 x 1,35 m ölçülerinde dikdörtgen planlıdır, yüksekliği 1,31 metredir. Mezarın duvarları kireçtaşından düz yüzeyli, kaba yonulu, derz sırası takip etmeyen, *rektagonal* bloklardan örülmüştür. Mezarın zemini sıkıştırılmış toprak ve küçük kireç taşı parçalarından oluşmaktadır. Mezarda ölü yatağı olarak kullanılan bir düzenleme bulunmamaktadır. Gömüler doğrudan mezar zeminine yatırılmıştır. Mezar tavanı dört adet düz, kabaca kesilmiş, büyük boyutlu kireç taşı plakalarla örtülmüştür. Kullanılan plaka taşlar dikdörtgen ölçülere yakın olup, boyutları birbirinden farklıdır. Mezara son gömü yapıldıktan sonra girişi kapatan blok taş yerine yerleştirilmiş ve *dromos* toprak ile doldurularak örtülmüştür. Mezar üst kısmına ise kırık kiremit, moloz taş ve pithos parçalarından oluşan dolgu malzemesi serpilmiş, en son olarak da çevreden sökülün orta büyüklükteki kaya kütleleri yerleştirilerek, alana doğal bir görünüm kazandırılmış ve böylelikle mezar gizlenmiştir (Aydın 2018, 97-99).

⁵⁶ Doğal kayanın tıraşlanması ile elde edilen alana inşa edilen 07BM01 numaralı mezar tek odalıdır. Mezar odasının girişi dikdörtgen planlı mezarın güney dar yüzünün merkezinde yer almaktadır. Girişi kireç taşı bir plaka ile kapatılmış, arkasında yer alan moloz taş ile bu plaka desteklenmiştir. Girişin her iki kenarında mermerden yapılmış, eşit uzunlukta iki kapı sövesi ve onların üzerinde yer alan monolit bloktan yapılmış kapı lentosu bulunmaktadır. Mezar odasının lento ve söveleri dışında kalan ön cephesi plaka taşlarla inşa edilerek, her iki yönde de doğal kayaya kadar uzatılarak yaslandırılmıştır. Mezar odası 2,04 x 1,29 m ölçülerinde dikdörtgen planlıdır, yüksekliği 1,60 metredir. Mezar odasında ara boşluğun çok dar tutulduğu, Π formulu düzenleme görülmektedir. Mezarın duvarları oldukça kaliteli işçiliğe sahip küçük boyutlardaki kireçtaşı plakalardan örülmüştür. Aynı örgü Börükçü'de çok fazla örnekle temsil edilen örgü tekne mezarlarda da kullanılmış olup, işçilik kalitesi açısından Klasik Dönem'e tarihlendirilen örneklerle benzerlik gösterir. Ara boşluğu, zemini düzgün yüzeyli iki bloğun yerleştirilmesiyle oluşturulmuştur. Ölü yatakları duvarlar örülürken duvar blokları arasına yerleştirilen yatay plakalardan oluşur. Bu plakalar, mezar odası içinde örülerek yükseltilen ayaklar

yatay plakaları destekleyen monolitik kirişlerden oluşan uygulama kullanılmamıştır. Koranza ve Börükçü mezarlarında⁵⁷ üst örtü sağlamdır ve bu mezarlarda plaka taşların mezar odasına bakan alt ve birbirlerine temas edecek yan kısımları düzeltilmiş, üst kısımları ise kabaca tıraşlanmıştır. Taşkesik mezarının üst örtüsü tamamen kaldırılmıştır. Üst yapıyı oluşturan yatay plakalara ait parçalar zeytinli tarla içinde ve bir parça mezarın kuzeybatısında görülebilmektedir. Ama kiriş kullanıldığına dair hiçbir iz yoktur. Bu mezarda üst örtünün tamamen kaldırılmış olması, olası kirişlerin de yerinden alınıp alınmadığı sorusunu akla getirir. Ancak özellikle mermerden inşa edilen mezar odalarında en üst sırada hem dekoratif amaçlı hem de hatılların taşıyıcı yüzeylerini genişletmek amacıyla profiller (*epikranitis*) eklendiği bilinmektedir⁵⁸. Harpasos Vadisi'nde Lale Tepe Tümülüsü'nde kyma reversa profilinden oluşan bu bölüm, Kavaklı Tümülüsü mezar odasında ovolo profilinden oluşmaktadır⁵⁹. Taşkesik mezarında böyle bir profilin bulunmaması da kirişlerin varlığına dair olasılığı azaltır.



Figür 17: Mezar odası ve ölü yatakları

Bu iki mezar Karia Bölgesi için sıra dışı değildir. Çünkü dağınık olmakla birlikte bölgenin tamamından örnekler tespit edilmiştir. Bölge genelinde bu mezar tipi, bölgenin

üzerinde durmaktadır. Mezarın üst örtüsü, üç adet kireç taşı plakanın yan yana yerleştirilmesiyle oluşturulmuştur. Mezarda ölü veya mezar hediyesine rastlanmadığı gibi herhangi bir gömüye dair veri de yoktur. Büyük bir *nekropolün* en özenli mezarlarından birisi olan 07BM01 sembolik mezarıdır. Antik Dönem'de cesedi olmayan ölülerin de gerçek bir mezarı olması düşüncesiyle ölünün yakınları bir *kenotaphion* "boş sembolik mezar" yaptırmak zorundaydılar (Hom. *Od.* IV, 584; Ksen. *Anab.* 6, 4, 9). Burada da böyle bir durum söz konusudur. Doldurulmuş *dromos* kısmında ele geçen seramikler, mezarın MÖ 5. yüzyılda inşa edildiğini ve temsili anlamı dışında hiç kullanılmadığını ortaya koymaktadır.

⁵⁷ Börükçü'de üst örtüsü görülebilen mezarlar boyut olarak diğer mezarlardan küçüktür. Bu nedenle böyle bir uygulamaya ihtiyaç duyulmamış olabilir.

⁵⁸ Henry 2009, 94.

⁵⁹ Çörtük 2007, 42. Labraunda mermer mezardaki uygulama için bk. Karlsson 2010, 95, fig. 83, 90.

yönetim merkezleri dışındaki çoğu *nekropolde*, yalnızca birer örnekle temsil edilmektedir⁶⁰. Bu türden mezarın daha çok bulunduğu kentler Kariyalı güçlerin merkezi ile yakından ilişkili olup, Mylasa'da dört, Beçin'de üç, Halikarnassos'ta iki tanedir⁶¹. Bu durum mezarların yapıldığı malzeme ve inşa tekniği ile birleştirildiğinde, söz konusu mezarların toplumdaki elit kesim için yapıldığı söylenebilir. Koranza (M01) mezarının tek olmadığını biliyoruz. Üst teraslarda Apollon Artemis Kutsal Alanı ile Hekate Kutsal Alanı arasında kalan alanda iki kaya mezarının kazısı A. A. Tırpan tarafından yapılmıştır. Bir başka kaya mezarı ise bir üst terasta yer almaktadır⁶². Bu veriler alanda daha fazla mezarın olduğuna dair önemli işaretlerdir. Dolayısıyla burada bir *nekropol* alanının varlığı kabul edilebilir. Ancak bu veriler mezarı kent *nekropolü* içinde değerlendirebilmek ve tek olup olmadığını söyleyebilmek için yeterli değildir⁶³. *Nekropol* ile ilgili sınırlı bilgilere ilaveten kent ile ilgili de soru işaretleri vardır. Kısa süreli kazı çalışmaları sonucu ele geçen mimari *terracottalar* yardımıyla Koranza'da Arkaik Dönem'de önemli yapılar olduğunu anlayabiliyoruz⁶⁴. MÖ 4. yüzyılın 2. yarısında Apollon ve Artemis'e adanmış bir kutsal alanın varlığını da yazıtlar⁶⁵ ve kutsal alanın teras duvarları yoluyla biliyoruz. Bizim yaptığımız araştırmalar sonucu tespit ettiğimiz Miken üslubundaki seramikler yerleşimin çok daha erkene gittiğini açıkça göstermiştir⁶⁶. Ancak bu bilgiler dışında Koranza ile ilgili bilgilerimiz de sınırlı, dolayısıyla kent-*nekropol* veya kent-oda mezarı ilişkisi hakkında yorum yapmak bu aşamada güçtür. Taşkesik mezarında durum daha da karışıktır çünkü mezarla bağlantı kurabileceğimiz bir yerleşimden ya da burada bir *nekropol* alanının varlığına ilişkin başka mezarlardan dahi söz edemiyoruz. Mezarın kuzeybatısında Sarıyarbaşı olarak adlandırılan alanda yüzeyde az sayıda seramik görebildik ama bu veriler çevrede bir yerleşim olup olmadığına dair fikir vermemektedir. Bu mezarın çevresinde başka mezarlar olduğuna dair tek bilgi, Bodrum Müzesi tarafından 1980'li yıllarda gerçekleştirilen kurtarma kazısında oldukça basit mimariye sahip bir mezarın daha bulunduğu bilgisidir. Ama her durumda iki mezar da - özellikle Taşkesik- tercih edilen malzeme ve örgü tekniği açısından çok açık bir şekilde nüfusun elit kesimine aittirler. Taşkesik mezarının planı ve boyutları, sadece bir mezar yapısı olmak dışında, ölünün yaşarken ve öldükten sonraki olası durumunu da temsil etmesi açısından önemlidir. Kısıtlı bilgilere karşın Koranza mezarı, Koranza'nın ileri gelen aileleriyle, Koranza Artemis-Apollon Kutsal Alanı'nda görevli bir rahiple veya Lagina Hekate Kutsal Alanı'ndaki bir görevliyle ilişkilendirilebilir⁶⁷. Çok daha özel mimariye sahip olan Taşkesik mezarı için söyleyebileceğimiz tatmin edici bir veri yoktur. Kendi mülküne gömülmüş bireye ait bir mezar bile olabilir. En yakın merkez yine Lagina Hekate Kutsal Alanı'dır⁶⁸.

Bölge genelindeki çalışmalarda, MÖ 4. yüzyılda inşa edilen mezarlardaki üst örtünün ve özellikle bölme duvarlarındaki mezar kapılarının Hellenistik Dönem örneklerine göre daha özenli, daha kapsamlı ve estetik kaygılar güdülen yapıldığı belirlenmiştir⁶⁹. Bu

⁶⁰ Tek örnek bulunan merkezler, Alabanda, Alaçam, Alında, Elmacık, Altıntaş, Hyllarima, Kaunos, Labraunda, Mutat Tepesi ve Teke Kale'dir. Bu örnekler Koranza, Taşkesik ve Gökgedik örneklerini de eklememiz gerekmektedir.

⁶¹ Henry 2009, 165-166.

⁶² Bu mezarın girişi üst seviyesine kadar toprakla dolu olduğundan, mezar ile ilgili detaylı çalışma yapılamamıştır.

⁶³ Börükçü'de bu ayrımı çok daha sağlıklı bir şekilde yapabilmekteyiz. Geç Geometrik Dönem'den Roma İmparatorluk Çağı sonlarına kadar farklı dönemlere ait 267 mezarın kazısının yapıldığı alanda sadece sekiz tane oda mezar bulunmuştur. Bunlardan dördü kaya mezarı, dördü yer altı oda mezarıdır.

⁶⁴ Akkurnaz 2015, 45-70.

⁶⁵ Şahin 1973, 185-189; Şahin 1976, 18-24.

⁶⁶ Bu alandaki seramikler Dr. Öğretim Üyesi Zafer Korkmaz tarafından yayına hazırlanmaktadır.

⁶⁷ Mezar kutsal alana kuş uçuşu sadece 400 m uzaklıktadır.

⁶⁸ Mezar kutsal alana kuş uçuşu 3600 m uzaklıktadır.

⁶⁹ Henry 2009, 109-111.

nedenle, kirişli, *epikranitisli*, estetik kaygılar güdülerek yapılan üst örtü ve detay işçilik gösteren kapıların bulunduğu mezarlar MÖ 4. yüzyıl ve öncesine, söz konusu bölümlerde sade ve basit işçilik gösteren örnekler ise daha sonraki bir döneme tarihlendirilmiştir⁷⁰. Koranza mezarı plan, örgü tekniği ve mezar odası düzenlemeleri açısından MÖ 4. yüzyıla tarihlendirilen mezarlarla birlik içindedir. Özellikle Beçin ve Labraunda Mermer Mezar ile aynı plan özelliklerine sahiptir. Buna karşın gerek bölme duvarındaki kapatma sistemi gerekse üst örtü, söz konusu örnekler göre çok daha sade ve basittir. Mezar odasındaki buluntular mezarın MÖ 2. yüzyıldan Erken İmparatorluk Dönemi'ne kadar farklı zamanlarda kullanıldığını gösterir⁷¹. Ancak mezarın bu temizlik çalışmasından önce farklı zamanlarda tahrip edilmesi, kandil ve unguanterium gibi mezar hediyeleri dışındaki buluntuların alınmış olma ihtimalleri, mezarın inşa tarihi konusunda tereddüt oluşturur. Bununla birlikte mezarın basit üst örtüsü ve kapatma sistemi ile buluntular bu tür mezarlar için yapılan genelleme ile paralellik gösterir. Dolayısıyla mevcut veriler doğrultusunda mezar MÖ 2. yüzyılda inşa edilmiş olmalıdır. Taşkesik mezarında Koranza oda mezarına göre çok daha kaliteli bir işçilik görülmektedir. Üst örtüde kiriş kullanıldığına dair herhangi bir veri olmasa da mezardaki diğer tüm detaylar MÖ 4. yüzyıla tarihlendirilen Labraunda⁷², Alabanda⁷³ ve Beçin⁷⁴ örnekleri ile paraleldir. Bölme duvarındaki kapatma sisteminde ise Koranza mezarına göre daha detaylı bir işçilik söz konusudur. Bu nedenle Taşkesik oda mezarını MÖ 4. yüzyılın 2. yarısına tarihlendirilebiliriz⁷⁵.

3.2. Gökgedik Tümülüsü

Mezar, Gökgedik Mahallesi'nin 800 m güneydoğusundaki, Körpebağ Mevkii'nde, çok yüksek olmayan bir tepecik üzerinde yer almaktadır. Yüzey araştırmalarında mezarla ilişkilendirebileceğimiz bir yerleşim tespit edemesek de mezarın yakın çevresinde belgelediğimiz 24 tane kaya lahdi nedeniyle burada bir *nekropol* alanının varlığından söz edebiliriz. Gökgedik'teki mezar, çevresinde halka şeklinde dairesel duvarın bulunduğu küçük ölçülerde bir tümülüstür. Yapı, mezar odasını çeviren dairesel *krepis* duvarı, *dromos* ve mezar odasından oluşur (fig. 18-19). *Rektagonal*, gnays bloklardan inşa edilen *krepis* duvarı yaklaşık olarak 8 m çapındadır. *Dromosun* da bulunduğu güney kısmı toprak altında kaldığı için görülememekte ancak kuzeydeki kısmı kısmen takip edilebilmektedir. Duvarın oturduğu altyapı dolgu nedeniyle üst kısmındaki taç bölümü ise tahrip olduğu için görülememektedir. *Nekropol* alanı içinde yer alan mezarın çevresi Geç Antik Dönem'den günümüze kadar tarım alanı olarak kullanılmış, bu da kaçak kazılarla birlikte mezarda ve çevresinde tahribatlara neden olmuştur⁷⁶. Bu tahribatlar ve zamanla oluşan dolgu nedeniyle *krepis* duvarının yüksekliğini belirlemek mümkün değildir. Mezarı çevreleyen yuvarlak

⁷⁰ Börükçü'de, bölgede araştırılan tüm örnekler göre çok daha mütevazı ölçülere sahip olan 06BM22 numaralı yeraltı oda mezarı ne üst örtüsüyle ne de diğer detaylarıyla kesinlikle özel bir mimariye sahip değildir. Buna karşın en az üç gömünün yapıldığı mezardaki buluntular, mezarın inşasının MÖ 5. yüzyılın başına gittiğini gösterir. 07BM01 numaralı mezar da yine mütevazı ölçülerde, tek odalı bir mezar olup ne üst örtüsü ne de diğer detaylarında özenli bir işçilik göstermez. Buna karşın bu mezar da MÖ 5. yüzyıla tarihlendirilmiştir. Dolayısıyla bu genellemeye uymazlar.

⁷¹ Tırpan 1997, 320. Mezar odası temizlik çalışmalarına kadar çok kereler kaçak kazıların tahribatına maruz kalmıştır. Bu çalışmalarda elde edilenler, bu tahribatlardan geriye kalanlardır.

⁷² Karlsson 2010, 90-102.

⁷³ Edhem Bey 1906, 422.

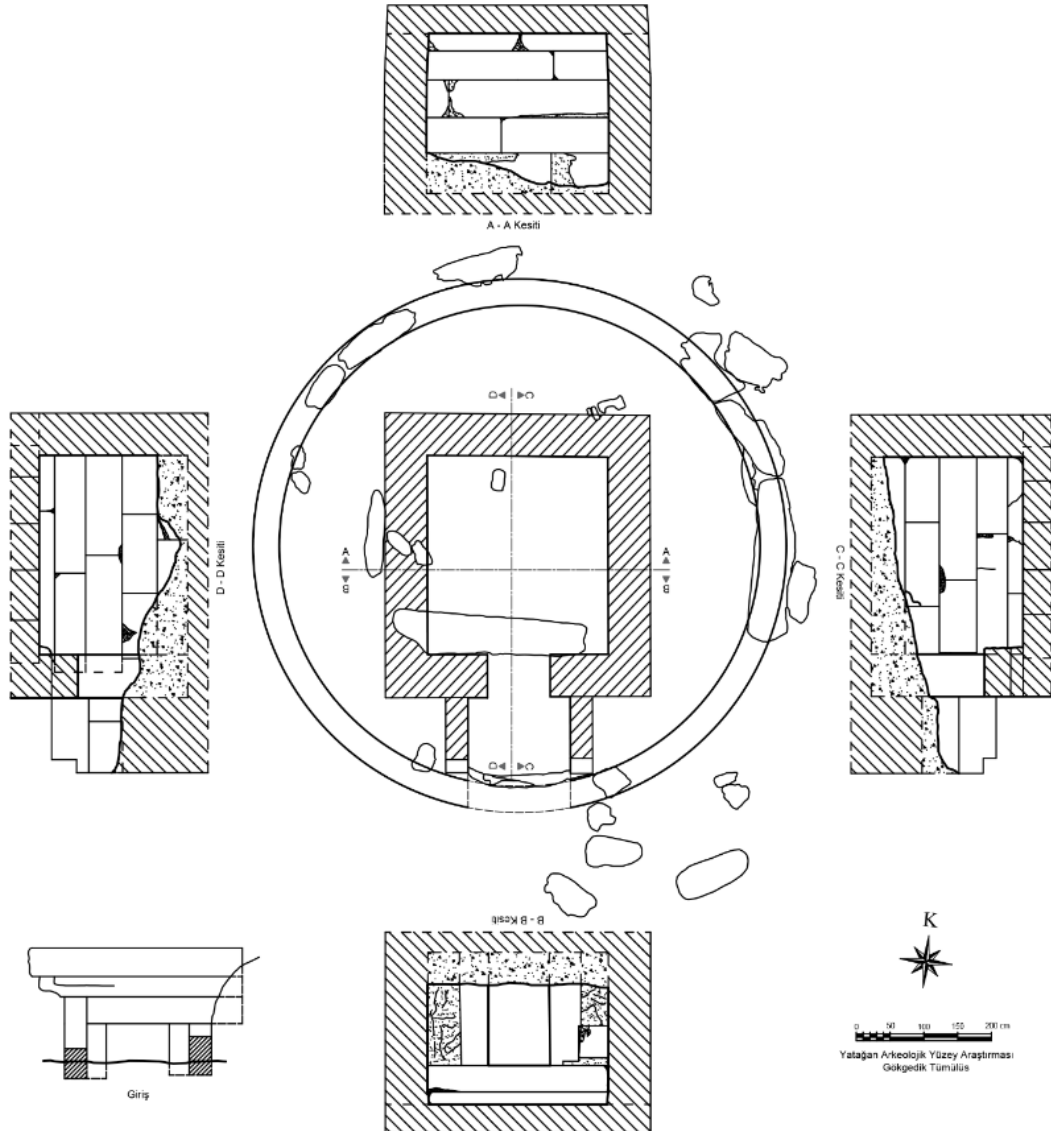
⁷⁴ Akarca 1952, 367-385.

⁷⁵ Tüm bu tespitlere karşın buluntular ile MÖ 5. yüzyıla tarihlendirilen Börükçü oda mezarlarının üst örtü ve kapatma sistemleri çok daha basittir. Bu tezatlık, MÖ 5 yüzyılda Anadolu'nun genelinde oluşan siyasi ortamın getirdiği zorunlulukla açıklanabilir. Ya da basit ve sade üst örtü ile kapatma sistemleri üzerinden bir genelleme yapılamayacağını kanıtı olarak da yorumlayabiliriz.

⁷⁶ Mezarın batısında temel seviyesinde korunmuş Doğu Roma Dönemi'ne tarihlendirilen bir çiftlik yapısı ve bugün kullanılmamalarına karşın, hala görebildiğimiz iki modern yapı nedeniyle bu sonuca varabiliyoruz.

planlı duvarı oluşturan blokların dışa bakan yüzleri düzeltilmiş içe bakan kısımları ise dolguya yaslandırıldığı için kabaca tıraşlanıp bırakılmıştır.

Mezarın girişi güneydedir (fig. 20). *Krepis* duvarı ile mezar odası arasında 1,52 m genişliğinde, görülebilen uzunluğu 1,11 m olan bir *dromos* yer almaktadır. Mezarın hazırlanan restitüsyon çizimine göre *dromosun* orijinal uzunluğu yaklaşık olarak 1,70 m olmalıdır (fig. 18). *Krepis* duvarı bu bölümde korunmamıştır bu nedenle çevre duvarının *dromos* bağlantısını göremiyoruz. Bu bölümdeki düzenlemeyle ilgili olarak iki olasılık ortaya çıkar buna göre ya *krepis* duvarı ile mezar odası farklı kotlardaydı ve bu bağlantı Hierapolis tümülüslerindeki gibi basamaklarla sağlandı ya da *krepis* duvarı ile mezar odaları aynı kottaydı ve *krepis* duvarından mezara doğrudan ulaşılabilirdi. Sistemli bir kazı yapılmadığı sürece bu bağlantıyı belirlememiz mümkün değildir. *Dromosun* üst örtüsü de tamamen tahrip olmuştur. *Dromosun* hem batı hem de doğusunda iki sıra duvar örgüsü görülmektedir. Batıda ilk sırada iki blok, ikinci sırada ise 'L' şeklinde kesilmiş bloklar görülmektedir. Doğuda da blok boyutları değişmekle birlikte aynı durum görülür. Mezar girişindeki söveler ve *lento in-situ* durumda görülebilmekte ancak söve bloklarının alt bölümleri toprak dolgu nedeniyle görülememektedir. Sövelerde, girişi kapatmak için kullanılan plaka taş için oluşturulan herhangi bir profil yoktur. *Lentonun* üzerinde yine monolit bir blok yer almaktadır. Girişin genişliği 0,93 metredir.



Figür 18: *Krepis* duvarlı Gökgedik Tümülüsü'nün plan ve kesit çizimleri

Mezar odası 2,95 x 2,67 m ölçülerinde kareye yakın dikdörtgen planlıdır (fig. 18). Kuzey duvardaki 3 cm'lik eğim nedeniyle doğu duvarının uzunluğu 2,92 m olarak ölçülmüştür. Mezar odasındaki dolgu toprağın varlığı, odanın zeminini ve mezar odası içerisindeki düzenlemeleri tespit etmemizi güçleştirmektedir. Bununla birlikte mezar odasında yer alan az sayıdaki küçük mermer parçalar, ölü yatakları ile ilişkili olabilir. Mezarın giriş bölümü olan güney duvarı dolgunun en yüksek olduğu bölümdür. Söve ve lento bloklarında mezarın içinden bakıldığında da herhangi bir profil bulunmamaktadır. Eşik kısmı da görülemediği için mezarın girişinin nasıl kapatıldığını belirlemek güçtür. Ancak hiçbir profilin görülüyor olması, *dromostan* bir plaka taş ile kapatılmış olabileceğine işaret eder. Söve blokları üzerinde güney duvarı boydan boya kapatan lento bloğu bulunmaktadır. Lento bloğu üzerinde de yine cepheyi tamamen kapatan monolit bir ikinci blok ile üst sınır oluşturulmuştur. Batıdaki söve bloğunun batısındaki duvar bloğu yerinden sökülmüştür. Yerinden sökülen bu blok sayesinde, mezar odasının etrafındaki toprağın duvarlara yapacağı baskıyı azaltmak amacıyla küçük boyutlu taşlarla bir blokaj yapıldığı anlaşılmaktadır. Doğudaki söve bloğunun doğusunda, lento bloğunun altına gelecek şekilde mermer bir blok kullanılmıştır. Bu bloğun altında olması gereken blok da yerinden alınmıştır. Tamamı gnaystan oluşan mezarın bu bölümünde mermer bir bloğun kullanılması ilginçtir. Doğu⁷⁷, batı⁷⁸ ve kuzey⁷⁹ duvarlarında üstten beş sıra örgü görülebilmektedir (fig. 21-22). Girişin yer aldığı güney duvarda lento üzerindeki monolit blok 'L' şeklinde kesilmiş, üst örtüyü oluşturan kapak taşlarından biri bu alana oturtulmuştur. Mezar odası toprak dolgu altında olduğu için yüksekliği tam olarak alınamamıştır ancak ölçülebilen yüksekliği 2,10 metredir⁸⁰. Mezar odasından bakıldığında, mezarın üst örtüsünü oluşturan beş adet kapak taşı görülebilmektedir (fig. 22). Kapak taşlarının mezar odasına bakan alt yüzeyleri düzgünce tıraşlanmış, üst kısımları ise kabaca şekillendirilmiştir. *Krepis* duvarı ile mezar odası birbirlerine geometrik olarak bağlantılıdır. Mezarda başarılı bir geometrik hesaplama söz konusu olup, *krepis* duvarının çapının merkezi, mezar odasının merkezi ile çakışır.



Figür 19: Gökgedik Tümülüsü'nün hava fotoğrafı



Figür 20: Gökgedik Tümülüsü mezar odasının girişi

⁷⁷ Dolgu toprak nedeniyle ilk sıranın çok az bir bölümü görülür. İkinci sıra 0,50 m yüksekliğindeki üç bloktan oluşur. Üçüncü sıra 0,55 m yüksekliğinde iki bloktan (güney duvardaki mermer blok bu seviyeye denk gelir) oluşurken, dördüncü sıra 0,44 m yüksekliğindeki iki bloktan ve en üst sıra ise 0,25 m yüksekliğinde iki bloktan oluşur.

⁷⁸ İlk sıranın çok küçük bir bölümü görülür. İkinci sıra 0,52 m yüksekliğinde dört bloktan, üçüncü sıra 0,54 m yüksekliğinde iki bloktan, dördüncü sıra 0,46 m yüksekliğinde iki bloktan ve son sıra 0,25 m yüksekliğinde iki bloktan oluşur.

⁷⁹ İlk sırada tamamını göremesek de 0,53 m yüksekliğindeki kısmı görülür. İkinci sıra 0,51 m yüksekliğinde iki bloktan, üçüncü sıra 0,56 m yüksekliğinde iki bloktan oluşur. Ancak bloklardan biri duvarı neredeyse boydan boya kapatır. Dördüncü sıra 0,42 m yüksekliğinde iki sıradan, son sıra ise 0,25 m yüksekliğinde iki sıradan oluşur.

⁸⁰ Harpasos Vadisi'nde sadece Kavaklı Köyü'ndeki 2 numaralı tümülüsün mezar odası yüksekliği alınabilmektedir (Çörtük 2007, 41). 3,10 m yüksekliğine sahip mezar odası bu tip yapıların yükseklikleri hakkında yorum yapmaya imkan sağlar.

3.2.1. Değerlendirme

Anadolu'nun hemen her bölgesinde görülen tümülüsler bu coğrafyanın geleneksel mezar tiplerinden biridir. Hellenistik ve Roma İmparatorluk Çağı'na ait örnekler tümülüslerin uzun süre güncel olarak kullanıldığını gösterir⁸¹. Üzerindeki koni formu toprak yığını günümüze ulaşmayan Gökgedik mezarının bir tümülüs olduğunu gösteren en karakteristik bölüm, dairesel duvarıdır. *Krepis* duvarı ile çevrili tümülüslerin ilk örneklerinin Erken Demir Çağı'na tarihlenen Trakya dolmenlerinde görüldüğü belirtilmektedir⁸². Batı Anadolu'da ise dairesel duvarlı tümülüsler MÖ 8.-7. yüzyıllardan itibaren bilinmektedir⁸³. Frig tümülüslerinde görülmeyen *krepis* duvarı Lydia'da, bölgenin en büyük tümülüslerinden biri olan Karnıyarık Tepe'de vardır. Ancak genellikle tümülüsün dış sınırını çevreleyen *krepis* duvarı burada tümülüsün içine gömülmüş şekilde tespit edilmiştir⁸⁴. Hiçbir zaman tamamlanamadığı anlaşılan bu duvarın daha erken döneme tarihlendirilen 90 m çapındaki daha küçük bir tümülüse ait olduğu ve sonrasında genişlemeye karar verildiği anlaşılmıştır⁸⁵. Bin Tepeler'deki diğer iki anıtsal tümülüste de *krepis* duvarı bulunduğu belirtilmektedir⁸⁶.

Anadolu'da *krepis* duvarlı tümülüslerin en yoğun görüldüğü nekropollerden biri Frigya Hierapolis'inin kuzey nekropolüdür⁸⁷. Gökgedik mezarının tipolojik olarak en yakın örneklerini oluşturan ve MÖ 2. ve 1. yüzyıla tarihlendirilen Hierapolis tümülüsleri, *krepis* duvarı, *dromos*, ön oda ve mezar odasından oluşur⁸⁸. *Krepis* duvarlarının çapı 10 m olan mezarlarda ana mezar odaları genellikle 2,70 x 2,70 m ölçülerinde kare planlıdır. *Dromos* üst örtüsü düz iken, mezar odalarında tonozlu bir üst örtü bulunmaktadır. Mezar odası içerisinde ölü yatakları Π formu bir düzenlemeye sahiptir. Girişleri genel olarak güneybatıya bakacak şekilde inşa edilen tümülüslerin üzeri koni biçimi verilmiş toprakla örtülür ve tepesine bereketle ilişkilendirilen bir işaretleyici olarak *phallus* şeklinde bir taş yerleştirilir⁸⁹. Elaia'daki Seç Tepe Tümülüsü⁹⁰ ile Pergamon'daki *krepidomalı* tümülüslerin

⁸¹ Berns 2003, 134, dn. 92-93.

⁸² Yıldırım 2008, 48-49; Yıldırım 2017, 137.

⁸³ Ronchetta 2016, 513; Hanfman 1983; Cormack 1997; Henry 2009, 81-102. Smyrna'da, MÖ 6. yüzyıla tarihlendirilen ve "Tantalos'un Mezarı" olarak da bilinen mezar, yüksek *krepis* duvarı ve çokgen taşlardan yapılmış duvar örgüsüne sahiptir (Texier 1849, lev. 13). Larisa nekropolünde, yaklaşık yüz kadar tümülüsün çevresine polygonal taşlarla dairesel duvarlar eklenerek bir platform oluşturulmuş, bunun üzerine konik form oluşturacak şekilde toprak dökülmüş ve en üste, işaretleyici olarak yüksek bir taş dikilmiştir (Saner - Külekçi 2017, 54-61).

⁸⁴ Ratte 1994, 157-161; Naso 2016, 12, fig. 3-4, 11.

⁸⁵ Ratte 1994, 157.

⁸⁶ Dinç 1993, 28. Alyattes'in Tümülüsü ve *krepis* duvarının varlığı ile ilgili olarak antik kaynaklarda da bilgi vardır. Herodotos (Hdt. I. 93) bu mezarla ilgili olarak; "*Lidyâ toprağı öbürlerinde olduğu gibi, pek öyle adı anılacak olağanüstü şeylere sahip değildir, yalnız Tmolos'tan akıp gelen altın kumu vardır. Ama Mısır ve Babil'deki anıtlar bir yana, öyle bir amt vardır ki, bilinen bütün öbürlerini aşar. Bu, Kroisos'un babası Alyattes'in mezarıdır, etekleri büyük taşlarla örülmüş bir toprak yığıdır. Küçük esnafın, el işçilerinin ve aşk satıcısı küçük kızların topladıkları paralarla yükseltilmiş bu anıt. En yüksek yerinde, ben oradan geçtiğim zamanda da beş tane taş blok vardı, üzerlerinde kazılı olan yazıtlarda, buna katılan her meslek dalının ne kadar verdiği yazılıydı, bu rakamlara göre en çoğunu bu küçük kızcağızlar vermiş oluyorlardı..... Bu mezar, çepeçevre altı stad ve iki plethron'dur; genişliği on üç plethron'dur. Yanında büyük bir göl vardır ki Lidyalılar hiç kurumaz derler; adı Gyges gölüdür. İşte bu konudaki sözüm de bu kadardır"*.

Bin Tepeler'deki tümülüsler için ayrıca bk. Luke - Roosevelt 2016, 407-428, lev. 183-191.

⁸⁷ Schneider-Equini 1972, 127-131; Ronchetta 1999, 132, 135-141, 151-153, 157, 159, fig. 2; Ronchetta 2005, 171-172; Ronchetta 2016, 513-587. Kent çevresinde yapılan araştırmalarda da benzer mezarlar tespit edilmiştir (Scardozi 2016, 589-599, lev. 274-289).

⁸⁸ Gökgedik Tümülüsü'ndeki gibi ön odasız örnekler de tespit edilmiştir.

⁸⁹ Christof 2008; Henry 2009, 84-85. F. D'Andria *phallus* şeklindeki taşın mezarı kötülüklerden koruması için dikildiğini belirtir (D'Andria 2003, 49). Farklı şekilde yorumlanan *phallus* şeklindeki taşların yanı sıra tümülüslerin çevresinde bir mezar işareti olarak steller de bulunmuştur (Polat 2005, 1-23). G. Polat, Daskyleion yakınlarındaki tümülüslerin yakın çevresinde bulunan iki bloğu, stel altlığı olarak değerlendirmiştir (Polat 2005, 3, fig. 2-4). Bu iki blok stel altlığı olarak kullanılmış olabileceği gibi zeytinyağı üretiminde kullanılan pres

(Tümülüs 2 ve 3)⁹¹ Hierapolis'teki tümülüsler için bir model oluşturabileceği düşünülmektedir⁹².



Figür 21: Mezarın duvar örgüsü



Figür 22: Mezar odasının duvar örgüsü ve kapak taşları

Lydia'nın⁹³ güney komşusu Karia Bölgesi'nde⁹⁴ olasılıkla bu coğrafi yakınlığın sonucu olarak⁹⁵ Harpasos Vadisi⁹⁶ başta olmak üzere Aphrodisias (Morynus Vadisi) çevresi⁹⁷, Marsyas Vadisi⁹⁸, Bodrum Yarımadası⁹⁹ ve Knidos nekropolünde¹⁰⁰ bölgelere göre farklı özellikler gösteren tümülüsler tespit edilmiştir. Harpasos ve Marsyas çevresinde geleneksel tip ve *krepis* duvarlı örnekler varken, Bodrum Yarımadası "Taş Tümülüs" olarak adlandırılan tipte çokça tümülüse ev sahipliği yapar. Knidos nekropolünde sadece birkaç örnekle temsil edilen tümülüsler ise *krepis* duvarlıdır. O. Henry'nin Karia Bölgesi'nde çalışmasına aldığı on beş adet tümülüsün dördünde etrafını çevreleyen halka şeklinde bir duvar vardır¹⁰¹. Bunların içinde Gökgedik Tümülüsü'ne coğrafi olarak en yakın örnek Madran Dağı Mutat Tepesi'ndeki mezardır¹⁰². Mutat Tepesi'ndeki mezar odasının 2,82 x 2,72

ağırlıkları (*litus*) ile de benzer forma sahiptir. Dolayısıyla bu iki bloğun farklı bir işlevde kullanılmış olabileceği göz ardı edilmemelidir.

⁹⁰ Kasper 1966, 477-478; Berns 2003, 185-186; Kelp 2016, 603-605.

⁹¹ Kelp 2015, 352-355.

⁹² Kelp 2016, 602-605.

⁹³ Lydia Bölgesi'nde ayrıca Yukarı Hermos Vadisi'ndeki Aktepe ve Basmactepe ile Yeldeğirmeni Tümülüsü'nde farklı malzeme ve örgü tekniklerine sahip *krepis* duvarları tespit edilmiştir (Dinç 1993, 28-32)

⁹⁴ Lydia ve Karia etkileşimi için bk. Ratte 2009, 135-147.

⁹⁵ Henry 2016, 430-436.

⁹⁶ Paton 1900, 65-7; Henry 2016, 430-436. U. Çörtük, bu bölgedeki çalışmaları sonucunda 29 tümülüs mezar tespit etmiştir (Çörtük 2007, 38). Harpasos Vadisi'ndeki örnekler gerek coğrafi yakınlık gerekse tarihsel bağlamda düşünülerek, Lydia'daki örneklerle ilişkilendirilmektedir.

⁹⁷ Ratte 2009, 142-147, fig. 2-5; Ratte 2012, 39-58.

⁹⁸ Tepecik Tümülüsü için bk. Yener 1998, 235-253. Alabanda yakınlarında Tepecik Tümülüsü için farklı olasılıklar düşünülmüş ve yerel bir hanedana ait olması üzerinde durulmuştur (Henry 2016, 436-439). Çine Madran Dağı'ndaki Mutat Tepe Tümülüsü için bk. Diler 1997, 412.

⁹⁹ Carstens 2002, 392-393; Diler 2016, 455-473, lev. 212-237; Gümüş 2013.

¹⁰⁰ Doksanaltı *et al.* 2014, 518-525. Knidos nekropolündeki tümülüsler tarafımızdan yayına hazırlanmaktadır.

¹⁰¹ Altıntaş (T02), Hyllarima (T01), Madran Dağı Mutat Tepesi ve Orthosia (T113) (Henry 2009, 90-91). W. R. Paton, 1800'lü yılların sonlarında bölgede yaptığı çalışmalarda başka örnekler de görmesine karşın, bugün söz konusu mezarı tanımlamak mümkün değildir (Paton 1900, 67, fig. 5). Söz konusu dört örneği değerlendirmeye Gökgedik, Akçaova ve Knidos örneklerini de dahil etmek gerekiyor. Bölgedeki araştırmalar sürdükçe bu mezar tipine dair yeni örneklerin bulunacağı açıktır.

¹⁰² Diler 1997, 412. Aynı coğrafyada *krepis* duvarlı bir başka örnek Akçaova yakınlarında tespit edilmiştir. M. Dağdeviren tarafından hazırlanan bir doktora tezi kapsamında bu mezar ayrıntılı olarak değerlendirilecektir.

m'lik ölçüleri, 2,95 x 2,67 m ölçülerindeki Gökgedik Tümülüsü ile oldukça yakındır. Bu ölçüler 2,70 x 2,70 m ölçülerindeki Hierapolis örnekleriyle de paraleldir. Mezar odasının yanı sıra *dromos* ölçüleri bakımından da Hierapolis, Mutat Tepe ve Gökgedik mezarları birbirleriyle yakındır. Hierapolis, Mutat Tepe ve Gökgedik tümülüsleri arasındaki açık benzerliğin yansıması, bazı noktalarda farklılıklar da görülür. En önemli fark, mezar odalarının üst örtüsüdür. Tonozlu üst örtü Hierapolis mezar odaları için karakteristik bir uygulama iken, Mutat Tepe'deki mezarda yatay kirişlerle desteklenmiş plakalardan oluşan Karia Bölgesi için karakteristik bir üst örtü vardır. Gökgedik'te ise kirişsiz sadece yatay plakalardan oluşan bir üst örtü görülür. Bu da aslında Karia Bölgesi'nin kirişli yatay plakalardan oluşan üst örtü sisteminin bölgesel bir uygulama olarak, kirişsiz olmasına karşın devam ettiğini gösterir. Hierapolis mezarlarındaki tonozlar, mezar üzerine yığılan toprağın ağırlığı için bir taşıyıcı görevi görmekteydi. Mutat Tepe Tümülüsü'nde üst örtüyü oluşturan plakaların üstü mezar üzerine yığılan toprağın baskısını kenarlara yaymak için plakaların birbirine çatılması ile oluşturulan bir düzenlemeye sahiptir¹⁰³. Gökgedik Tümülüsü'nün üst örtüsü sağlam olmakla birlikte, koni şeklindeki toprak dolgusu ve burada olabilecek benzeri düzenlemeye dair hiçbir veri bulunmamaktadır. Mevcut durumda kapak taşları üzerinde benzer bir düzenlemenin varlığını belirlemek mümkün değildir. Hierapolis örnekleri MÖ 2. ve 1. yüzyıla tarihlendirilmekteyken, Mutat Tepe'deki mezar A. Diler tarafından dairesel çevre duvarının işçiliğinden hareketle MÖ 4. yüzyıla tarihlendirilmiştir. Bu tarih kirişli üst örtü ile de desteklenebilir. Bu durumda bölgedeki küçük ölçekli *krepisli* mezar geleneğinin Geç Klasik Dönem'den itibaren var olduğunu, Hierapolis'teki yoğun kullanımın Gökgedik mezarı için bir model olamayacağı sonucu çıkar. Buna karşın Gökgedik mezarı için önerebileceğimiz bir tarih yoktur. Ne mezarda ne de mezar çevresinde mezarla ilişkilendirebilecek herhangi bir arkeolojik veriye rastlanmamıştır. Çevre duvarı ve mezar odasının inşasında kullanılan bloklar ve duvar örgüleri çok geç kullanıma işaret etmese de bu kriterler tutarlı bir tarihlendirme yapabilmek için yeterli değildir.

4. Kaya Mezarları

Kaya mezarları, farklı donanımlara sahip olmakla birlikte, genellikle Π şekilli düzenleme ile tek bir oda sunan, kayalar içine oyulmuş oda mezarlardır. Bu mezarlar konumlarına ve cephelerindeki bezeme (düzenleme) çeşitliliğine göre sınıflandırılmıştır. P. Roos'un sınıflandırmasına göre temelde kaya lahdi ve oda mezar olarak ikiye ayrılan kaya mezarlarından oda mezarlar da yeraltı, zemin seviyesi ve erişimi güç olanlar gibi üç alt gruba ayrılır¹⁰⁴. Bir başka sınıflandırmada ise bu tür mezarlar cephe düzenlemelerine göre dört gruba ayrılmıştır¹⁰⁵. İlk grup "tapınak" cepheli kaya mezarlarından, ikinci grup Lykia tipi kaya mezarlarından oluşmaktadır. Üçüncü grup, bir kısmı daha önceki iki tipte ortak olan kompozit cepheli kaya mezarlarından, dördüncü grup ise basit bir açıklığa sahip, yalın cepheli kaya mezarlarından oluşur. Karia Bölgesi'ndeki kaya mezarları genellikle bezemesiz yalın bir cephe düzenlemesine sahipken, bölgenin güneyinde¹⁰⁶ ve Halikarnassos çevresinde¹⁰⁷ az sayıdaki örnekte tapınak cepheli mezarlar da görülür. Bu çalışmanın konusunu oluşturan kaya mezarları yalın cephelidir. Anadolu genelinde en yoğun karşılaşılan tip olan yalın cepheli mezarlar, Karia Bölgesi'nde Keramos ve Arymaxa arasındaki güney Karia kıyılarında yoğunlaşmakta, bununla birlikte İç Karia'da da örnekleri görülmektedir¹⁰⁸.

¹⁰³ Bölgedeki uygulamalar için bk. Henry 2009, 83, fig. 24.

¹⁰⁴ Roos 1978, 427.

¹⁰⁵ Henry 2009, 55.

¹⁰⁶ Roos 1972, 1974.

¹⁰⁷ Carstens 2004, 58-64; fig. 10, 12-13.

¹⁰⁸ Roos 2006; Henry 2009, 56-60.

İç Karia'da gerçekleştirilen çalışmalarda Yatağan ilçe sınırlarında bulunan bazı kaya mezarları da değerlendirilmiş olup bunlar arasında en sıra dışı örnek Kafaca'nın Irmadan Mahallesi'ndeki Delik Hisar olarak bilinen alandaki Lykia tipi kaya mezarıdır (fig. 23-24). İlk olarak G. Cousin'in bölgede yaptığı çalışmalarda bahsedilen¹⁰⁹ Delik Hisar daha sonra özellikle bölgenin mezar mimarisi üzerine çalışan araştırmacılar tarafından ziyaret edilmiştir¹¹⁰. Lykia tipi kaya mezarları bölgesel etkileşimin doğal sonucu Likya-Karia sınırındaki merkezlerde daha çok görülmekteyken, bu etkileşimin iç kesimlere kadar yayıldığı anlaşılmaktadır¹¹¹. Bu makale kapsamında ele alınan kaya mezarlarından sadece bir tanesi (Deliklitaşini kaya mezarı) P. Roos'un İç Karia kaya mezarları ile ilgili çalışmasında ele alınmış ancak profesyonel ekipman olmaksızın erişimin mümkün olmadığı bir noktada yer alan mezarla ilgili detaylı değerlendirme yapılamamıştır¹¹². Çalışmaya konu olan diğer mezarlarla ilişkin herhangi bir bilimsel çalışma bulunmamaktadır.



Figür 23: Kafaca Delik Hisar



Figür 24: Kafaca Lykia tipi kaya mezarı

4.1. Deliklitaşini Kaya Mezarı

Deliklitaşini Mevkii, Yatağan'ın kuzeybatısında, Gökbel Dağı'nın eteklerinde yer alan Hisarardı Mahallesi'nin sınırlarındadır. Bu bölge adını Hisartepe'nin¹¹³ kuş uçuşu 200 m kuzeybatısındaki büyük gnays kaya kütesinin düzeltilmiş kuzey cephesine yapılmış büyük bir oda mezardan alır (fig. 25-26). Bu mezarın dışında bölgede beş kaya lahdi ve bir kutsal alan bulunmaktadır. Çevrede bu yapılarla ilişkilendirebileceğimiz bir yerleşim tespit edilememiştir¹¹⁴.

Deliklitaşini kaya mezarı tipolojik olarak erişimi zor olan kaya mezarları sınıfındadır. Hatta bu değerlendirmeye göre sınırları zorlayacak kadar yükseğe yapılmıştır. Bu nedenle mezara ulaşmak ve detaylı çalışma yapabilmek mümkün olmamıştır. Ancak bu durum kaçak kazıcıları durdurmamış, mezara girmeyi başaran defineciler ölü yataklarına zarar vermiştir. P. Roos, mezarın konumu nedeniyle sadece dışarıdan gördüklerini kısaca aktarmış ve arka duvar boyunca ölü yatağı olup olmadığını bile göremediğini belirtmiştir¹¹⁵. Mezar,

¹⁰⁹ Cousin 1900, 38.

¹¹⁰ Roos 2006, 16-17, lev. 5.6; Henry 2009, 73-74, fig. 22.

¹¹¹ Araştırma sahamızın güneyinde yer alan Karadiken'de de Lykia tipi kaya mezarı bulunmaktadır (Roos 2006, 13-15; Henry 2009, 73-76).

¹¹² Roos 2006, 15-16.

¹¹³ Büyüközer 2020 (baskıda).

¹¹⁴ Çalışmanın ilk aşamasında Hisartepe'nin MÖ 4. yüzyıl öncesinde Karia Bölgesi'nde çokça örneği bulunan bir tepeler yerleşimi olduğu üzerinde durulmuştur. Fakat tepeler üzerindeki çalışmalarımızda, tepenin en üst noktasındaki kompleks yapı ve basit bir kaya işliği dışında herhangi bir veriye ulaşılamamıştır. Kaçak kazılar sonucu pek çok duvarını takip edemediğimiz yapı ise Karia Bölgesi'ndeki garnizonlarla hem topoğrafik hem de mimari olarak benzerlikler göstermektedir. Dolayısıyla en azından mevcut durumda bu alanın bir gözlem karakolu olduğu kanaatindeyiz.

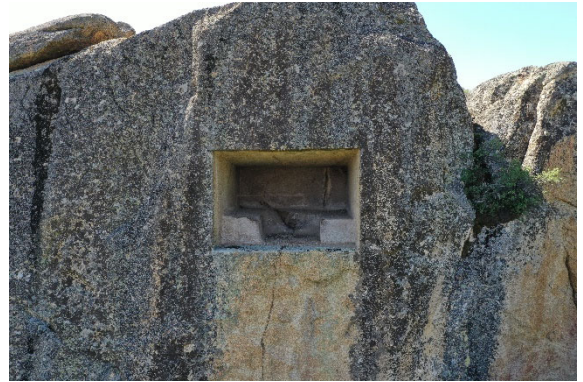
¹¹⁵ Roos 2006, 15-16.

bilinen diğer kaya mezarlarından tamamen farklı bir cepheye sahiptir. Mezarın kuzey duvarı yoktur (fig. 26). Kuzey cephe oda boyutlarında, son derece düzgün bir işçilikle tamamen açılarak, sıra dışı bir giriş ve cephe oluşturulmuştur. Dolayısıyla bu mezarı diğer kaya mezarlarındaki gibi bir plaka taş veya sürgülü bir kapı ile kapatmak mümkün değildir. Bu durum soru işaretlerini beraberinde getirir. Çünkü mezarın kuzey duvarı olmaksızın bırakılması ihtimal dahilinde değildir. İçerideki ölü yatakları (özellikle doğu duvar önündeki) mezar işçiliğinin tam bitirilemediğini gösterir. Buna rağmen mezara gömü yapıldıysa ölü yataklarındaki işçilik yarım kalsa bile kuzey duvarın kapatılması gerekir. Ahşap bir düzenleme hem uzun ömürlü olmaz hem de mezar hırsızları için caydırıcı değildir. Mezarın doğu ve batı duvarlarında ölçüsünü alamadığımız fakat dışarıdan bakıldığında fark edilen bir renk değişikliği vardır. Her iki tarafta da muntazam şekilde duvar boyunca devam eden bu değişiklik duvar yatağı olabilir. Kaya mezarlarında cephenin duvar örülerek kapatıldığı herhangi bir örneği bulunmuyor ancak cephenin tamamen açık bırakıldığı bir örnek de yok. Bu nedenle mezarın kuzey cephesi örme bir duvarla kapatılmış olmalıdır.

Teknolojinin sağladığı imkanlardan faydalanarak görebildiğimiz mezar odasında ana kayanın tıraşlanması ile yapılmış üç ölü yatağı vardır (fig. 26). Kabaca tıraşlanan ölü yataklarının ne üst kısımlarında ne de yan kısımlarında herhangi bir detay işçilik görülmemektedir¹¹⁶. Doğudaki ölü yatağının kuzey kenarındaki keski izleri ile batıdaki ölü yatağında görülen işçiliği karşılaştırdığımızda, ölü yataklarındaki işçiliğin yarım kaldığını söyleyebiliriz. Yan duvarlar üzerinde de niş ve benzeri bir düzenleme görülmez. Ölü yataklarının mezar girişinden biraz içeride başlıyor olması, mezarın kapatılması için oluşturulan düzenleme ile ilgili olmalıdır.



Figür 25: Deliklitaşini kaya mezarı



Figür 26: Mezarın kuzey cephesi ve ölü yatakları

İçlerinde mezarı tarihlendirecek arkeolojik veri olmadığı sürece bu tür kaya mezarlarını tarihlendirmek mümkün değildir. Çoğu zaman mezar çevresinden elde edilen veriler de kaya mezarlarının tarihlendirilmesine yardımcı olmaz. Deliklitaşini mezarının çevresinde herhangi bir yerleşim alanı tespit edemedik. Mezarın yakınındaki Hisartepe'de (fig. 27) bazı veriler elde ettik ancak bu alanla mezarı doğrudan ilişkilendirebileceğimiz somut bir veri yoktur. Hisartepe deniz seviyesinden 550 m yüksekliğe sahip, hemen hemen dört yönden sarp kayalıklarla çevrelenmiş, hem Kayırlı Ovası ve ova etrafındaki yerleşimlere hem de Labraunda, Alinda, Alabanda ve Hyllarima gibi büyük merkezlere bağlanan yol ağlarına hakim bir konuma sahiptir. Doğal tahkimatlı tepe, stratejik olarak iyi konuşlanmış olup bölge sınırlarının korunmasında ve yolların denetiminde önemli rol oynamaktaydı. Hisartepe için eldeki mevcut verilere göre en olası işlev, bir gözlem karakolu olduğudur.

¹¹⁶ Mezar odalarındaki ölü yataklarındaki düzenlemeler; hiçbir işleminden geçmeyen ölü yatakları, üst yüzeyin hafif çukurlaştırıldığı (15 cm kadar) ölü yatakları ve daha derin açılarak üst kısımlarının ince bir plaka ile kapatıldığı ölü yatakları olmak üzere üç alt gruba ayrılmıştır (Henry 2009, 55).

Mezarı Hisartep'e'deki garnizon ile ilişkilendirmek zor. Burada görevlendirilen askerler arasında mutlaka rotasyon olmalıydı. Böyle bir durumda kalıcı ve nitelikli bir aile mezarı oluşturulması çok mantıklı gelmiyor. Mezarın 200 m kadar kuzeybatısında küçük bir kutsal alan bulunmaktadır. Kutsal alan, batıdan doğuya doğru devam eden eğimli bir topoğrafya üzerinde düzenlenen bir teras ve bu teras üzerinde bir *temenos* ve içinde *distylos in antis* planlı küçük bir tapınaktan oluşmaktadır (fig. 28). Tapınağın içi ve çevresindeki dolgu nedeniyle alt yapı ve *stylobat* düzenlemesine dair bir değerlendirmede bulunmak mümkün değildir. Ancak belli bir seviyeye kadar korunmuş olan duvarlar nedeniyle yapının *pronaos* ve *naostan* olduğu *opistodomos*unun olmadığı görülebilmektedir. Kutsal alanın varlığı, mezarın burada görevli bir kişiye ait olma olasılığını ortaya koysa da bu durum mezarın tarihlendirilmesine yardımcı olmaz. Cephe düzenlemesi olmaması, ölü yataklarında da herhangi bir detay bulunmaması, karşılaştırma unsuru olarak kullanılabilir kriterlerden de yoksun bırakır.



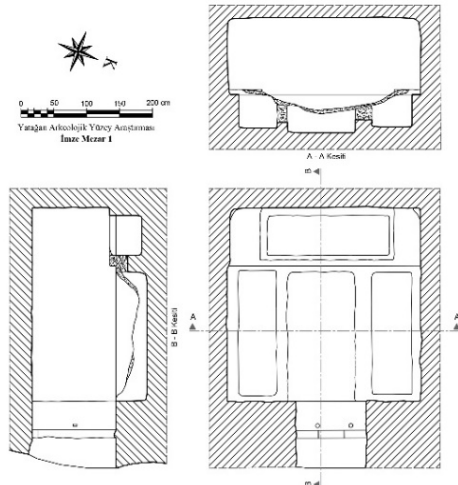
Figür 27: Hisartep'e ve Deliklitaşini kaya mezarı



Figür 28: Deliklitaşini *distylos in antis* planlı tapınak

4.2. İmize Kaya Mezarı

Yatağan'ın kuzeybatısında, Kayırlı Ovası'nın batısındaki Hacıbayramlar Mahallesi sınırlarında yer alan İmize'de tarım faaliyetleri için uygun olmayan kayalık alanda 20 tane kaya mezarı tespit edilmiş olup, bunlardan biri (M01) yalın cepheli tek odalı bir mezardır (fig. 29). Yerden yaklaşık 3 m yüksekteki giriş, erişimin sağlanabileceği bir noktadadır. Tıraşlanarak düzleştirilmiş kaya yüzeyine, kuzeydoğuya bakacak şekilde açılmış mezar girişinin her iki yanı profillendirilmiştir. Girişin üst kısmındaki üçgen alınlık (fig. 30) mezarın cephesini hareketlendirmiş olsa da asıl amacı arka kısmına açılan kanallar vasıtasıyla kaya bloğunun üst kısmından mezar odası içerisine sızması muhtemel suları mezar odasından uzaklaştırmaktır. Söz konusu düzenlemeler dışında mezarda farklı bir cephe düzenlemesi bulunmamaktadır.



Figür 29: Mezarın plan ve kesit çizimleri

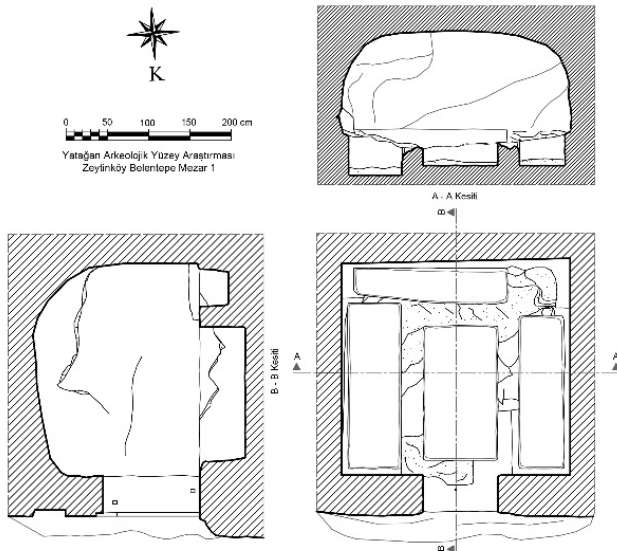


Figür 30: Mezarın girişi ve tekne şeklindeki ölü yatakları

Mezar odasındaki üç adet ölü yatağı “II” formulu bir iç mekan ortaya çıkarır (fig. 29-30). Kaya bloğuna açılmış derin tekne şeklindeki ölü yataklarının üst yüzeyindeki profiller, ölü yataklarının ince bir plaka ile kapatıldığını gösterir (fig. 30). Girişin karşısındaki arka duvar önünde yer alan ölü yatağının her iki yanında da mezar hediyesi konulması için birer platform yapılmıştır. Düz tavanlı mezarın girişinde yer alan yuvalara göre mezar, tek kanatlı taş kapı ile kapatılmıştır.

4.3. Zeytinköy Kaya Mezarı

Zeytinköy Mahallesi, Yatağan’ın kuş uçuşu 15 km kuzeybatısında yer almaktadır. Zeytinköy’ün yaklaşık 1 km kadar batısında, yerel halk tarafından Belentepe ya da Belen Kayası olarak adlandırılan, tarıma elverişli olmayan kayalık alanda, iyi korunmuş bir teras duvarı, 30 adet mezar, planını ve işlevini belirleyemediğimiz bazı yapı kalıntıları tespit edilmiştir. Mezarlardan 29 tanesi kaya lahdi, biri (M01) yalın cepheli tek odalı bir mezardır (fig. 31). *Nekropol* alanının kuzey sınırını oluşturan doğu-batı doğrultulu teras duvarının kuzeybatısındaki kaya kütlelerinde yer alan mezarın zemin seviyesindeki girişi, kuzeydoğuya bakacak şekilde açılmıştır. Tıraşlanarak düzleştirilmiş olan mezarın cephesinde mezar girişinin her iki yanındaki profiller ve üst kısmında üçgen alınlık dışında herhangi bir düzenleme bulunmamaktadır (fig. 32). Üçgen alınlık, mezarın cephesini hareketlendirmiş olsa da asıl amacı İmize mezarındaki gibi arka kısmına açılan kanallar vasıtasıyla kaya bloğunun üst kısmından mezar odası içerisine sızması muhtemel suları mezar odasından uzaklaştırmaktır. Mezar odasındaki üç adet ölü yatağı “II” formulu bir iç mekan ortaya çıkarır (fig. 31). Kaya bloğuna açılmış derin tekne şeklindeki ölü yataklarının üst yüzeyindeki profiller, ölü yataklarının ince bir plaka ile kapatıldığını gösterir (fig. 33-34). Mezar, gerek dış cephe gerek iç kısımdaki düzenlemeleriyle İmize’deki mezar odası (M01) ile benzerlik içindedir. İmize’de girişin karşısındaki ölü yatağının her iki kenarında yer alan, mezar hediyesi bırakmak için yapılan seki, Zeytinköy’de sadece ölü yatağının batı kenarında görülür. Yan duvarlarda niş veya benzeri bir düzenleme görülmez. Düz tavanlı mezarın girişinde yer alan yuvalara göre mezar tek kanatlı taş kapı ile kapatılmıştır.



Figür 31: Mezarın plan ve kesit çizimleri



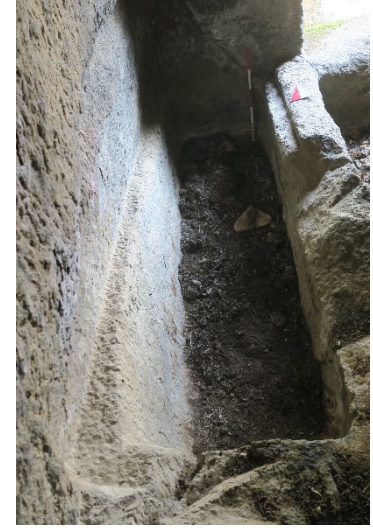
Figür 32: Zeytinköy kaya mezarının girişi

İmize (M01) ve Zeytinköy (M01) mezarları hem cephe hem de mezar odası düzenlemesi açısından birbirlerine çok benzerler. Sadece arka duvar önünde, ölü yatağı kenarındaki ölü ve/veya mezar hediyesi bırakılan platformlar farklıdır. İmize *nekropolisinin* hangi yerleşime ait olduğunu bilmiyoruz. Çevrede yaptığımız çalışmalardan sonuç alamadık. Yöre halkı bölgede faaliyet gösteren maden ocağının döküm sahası olarak

kullandığı alanda duvar kalıntıları olduğunu belirtti. Mevcut durumda bu ifadeleri doğrulayabilmek mümkün değil. Şayet doğruysa ve burada bir yerleşim alanı tahrip edildiyse, bu alan hakkında değerlendirme yapma şansımız da kalmıyor¹¹⁷. Dolayısıyla İmize mezarını tarihlendirmek için elimizde hiçbir veri yoktur.



Figür 33: Kaya bloğuna açılmış derin tekne şeklindeki ölü yatakları



Figür 34: Teknenin üst yüzeyindeki kapak taşının oturacağı profiller

Zeytinköy oda mezarının (M01) güneybatısında, uzun sıra blokları ve sıra blokları arasında dışa taşkın dar atkı taşlarından oluşan *isodomos* teknikte yapılmış bir teras duvarı yer almaktadır (fig. 35). Karia Bölgesi için karakteristik iççilik gösteren bu duvar *nekropolisin* kuzey sınırı niteliğinde olup hemen üzerinde yer alan bir anıt mezar için de sınır oluşturuyordu. Her ne kadar salt duvar örgü tekniği ile tarihleme yapmak çok sağlıklı olmasa da Karia Bölgesi'ndeki benzer örneklerden hareketle teras duvarı hakkında değerlendirme yapabiliriz. Benzer duvar örgüsünü Alinda yukarı *akropol* doğu ve aşağı *akropol* güney surlar ile Teke Kale'de görüyoruz. Teke Kale duvarları R. Marchese tarafından MÖ 5.-4. yüzyıla tarihlendirilirken¹¹⁸, A. W. McNicoll¹¹⁹ ve I. Pimouguet-Pedarrros¹²⁰ bu duvarların Hekatomnos Hanedanlığı zamanına ait olduğunu düşünür. S. Ateşlier'e göre duvarlar MÖ 3. yüzyıla tarihlenmelidir¹²¹. Alinda'da L. Konecny ve P. Ruggendorfer tarafından yapılan güncel araştırmalar sonucunda surların Hekatomnos Hanedanlığı zamanında yapıldığı sonucuna ulaşılmıştır¹²². Farklı görüşler olmakla birlikte bu karakteristik örgünün Hekatomnid Hanedanlığı zamanında görüldüğü kabul gören bir düşüncedir. Biz de bu düşünceye katılıyor ve Zeytinköy'deki teras duvarının MÖ 4. yüzyıla ait olduğunu kabul ediyoruz. *Nekropol* alanının bu bölümü tamamen beraber planlandıysa o zaman teras duvarının tarihi hem Zeytinköy hem de İmize mezarı (M01) için iyi bir olasılıktır. Karia genelindeki mezarların tarihlendirilmesi konusunda tek tutarlı bölge Kaunos ve çevresidir. Yalın cepheli mezarlar ile tapınak cepheli mezarların bir arada olduğu bölgede her iki mezar tipinde ortak özellikler tespit edilmiş, bundan hareketle MÖ 4. yüzyıla

¹¹⁷ Bu ihtimali olasılık dışında bırakıyoruz. Çünkü bölgede açılan maden ocakları ruhsat başvurusu yaptıklarında Muğla Kültür Varlıklarını Koruma Bölge Kurulu tarafından ruhsata konu olan araziler titizlikle inceleniyorlar ve kültür varlığı olmadığına kanaat getirildiğinde gerekli izinleri veriyorlar. Bu nedenle söz konusu alanda yüzeyde görülebilen bir kültür varlığı olduğunu düşünmüyoruz. Yöre halkının bahsettiği duvarlar, yakın zamanda terk edilen köy evleri ile ilişkili olmalıdır.

¹¹⁸ Marchese 1989, 154.

¹¹⁹ McNicoll 1997, 41.

¹²⁰ Pimouguet-Pedarrros 2000, 303-305.

¹²¹ Ateşlier 2006, 157-158.

¹²² Konecny - Ruggendorfer 2014, 742.

tarihlendirilen tapınak cepheli mezarlar referans alınarak yalın cepheli mezarlar da bu tarihe verilme eğilimindedir. Bu durum Zeytinköy (M01) ve İmize (M01) için önerdiğimiz tarihle örtüşmesine karşın, tatmin edici sonuçlar içermemektedir. Kaunos'un doğusundaki kaya mezarları çoğunlukla düz tavanlıdır. Bu durum düz tavanlı Likya mezarları ile olan coğrafi yakınlıkla ilişkilendirilmiştir. İç Karia'da ise tonozlu veya kırma tavanlı örnekler görülmektedir¹²³. Araştırma bölgesindeki üç örnek düz tavanlı olup, herhangi bir etkileşimden ziyade ekonomik sebeplerden dolayı böyle tercih edilmiş olmalıdır. Cephe mimarisindeki sadelik de yine aynı düşüncenin sonucu olmalıdır.



Figür 35: Nekropol alanındaki teras duvarı

4.4. Yeşilbağcılar Kurudere Kaya Mezarı

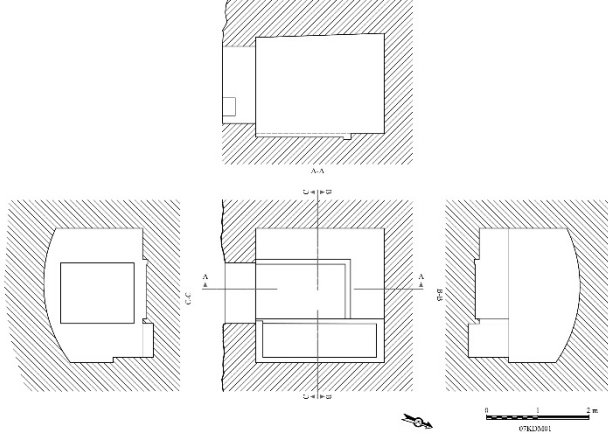
Yeşilbağcılar Mahallesi'nin dekupaj faaliyetleri nedeniyle taşınmasından önceki merkezinin yaklaşık 500 m kadar batısında, bölge halkının Asardere ya da Kurudere olarak adlandırdıkları alanda gerçekleştirdiğimiz kurtarma kazılarında, Doğu Roma Dönemi'ne tarihlendirilen bir yapı kompleksi ile altı adet mezar belgelenmiştir. Bu mezarlardan biri tek odalı kaya mezarı diğerleri ise kaya lahdidir. Kaya mezarı için, doğal kayanın güneye bakan yüzü düzeltilmiş ve bu ana kaya üzerine girişi güneye bakacak şekilde mezar inşa edilmiştir (fig. 36). Mezarın zemin seviyesindeki girişi 1,53 x 1,20 m ölçülerindedir. Mezar odasında 2,45 x 2,60 m ölçülerinde kareye yakın dikdörtgen planlı olup, yüksekliği 2 metredir. Bölgedeki diğer kaya mezarlarından farklı bir iç mekan düzenlemesi söz konusudur (fig. 37-38). Mezar odasındaki ölü yatakları Π formulu bir düzenleme oluşturmakla birlikte ölü yataklarının oluşturuluşunda iki farklı uygulama vardır. Doğu duvar önündeki ölü yatağı, 2,20 x 0,65 m ölçülerinde, mezar odasının zemin seviyesinin altında kalacak şekilde ana kayanın oyulmasıyla elde edilen tekne şeklindedir (fig. 38). Teknenin batı duvarı tahrip olmuştur. Bu teknenin üst yüzeyinde kuzey ve doğu duvarlarında görülen 0,10 m genişliğindeki profiller, ölü yatağının bir plaka ile kapatıldığını gösterir. Kuzey ve batıda bulunan ölü yatakları ise doğudaki ölü yatağının aksine, mezar odasının zemininden 0,10 m yükseklikte yer almaktadır. Ölü yatakları ile ara boşluk arasında kalan bölümde yer alan kanallar, kuzey ve batıdaki ölü yataklarının bir yüzlerini oluşturan plakaların



Figür 36: Kurudere mezarının girişi

¹²³ Bilinen örneklerin coğrafi dağılımı için bk. Henry 2009, fig. 13.

oturduğu kanallardır. Bu uygulamalar uzun kullanım süresi içinde mezar içinde değişikliklere gidildiğini göstermektedir. Mezarın üst kısmı ise yalancı tonoz şeklinde düzenlenmiştir. Kaçak kazılar sonucu mezarın içi tamamen boşaltılmıştır. Bu nedenle mezar odası içerisinde herhangi bir iskelet ya da mezar hediyesine rastlanmamıştır. Ancak mezarın ön tarafında yapılan çalışmalarda, olasılıkla mezar içinden çıkan üç kandil ve bir sikke ele geçmiştir¹²⁴. Bu buluntular mezarın ilk kullanımının MÖ 3. yüzyıl olduğunu gösterir. Ancak diğer pek çok örnekte olduğu gibi bu mezar da uzun bir kullanım süresine sahip olmalıdır.



Figür 37: Kurudere kaya mezarı plan ve kesit çizimleri



Figür 38: Mezar odası

Mezarın ön tarafındaki çalışmalarda, bu alanın salt kaya mezarı ile sınırlı olmadığını gösteren bazı duvar kalıntıları tespit edilmiştir. Bu duvarların çevresindeki çalışmalar sonucunda, kaya mezarının güneyindeki alanın üç yönden duvarlarla sınırlandırıldığı bir düzenleme açığa çıkarılmıştır (fig. 39-40). Eğimli topoğrafyada aynı zamanda teras duvarı işlevine sahip güney duvarının sadece temel seviyesindeki blokları görülmüş, buna göre de duvarın kabarık yüzeyli, kireçtaşı *rektagonal* bloklardan örüldüğü anlaşılmıştır. Bu hat üzerindeki ana kaya da tıraşlanarak, duvar yatakları oluşturulmuştur. Güney duvarının doğu ve batıdaki sınırları belirlenmiş, duvarların korunmadığı bölümlerde de kayalar üzerindeki duvar yataklarından hareketle bir restitüsyon çizimi oluşturulabilmektedir. Girişi doğu duvar üzerinde yer alan, dışa kapalı bu alan, tamamen kaya mezarı ile ilişkili olup mezarın önünde geniş bir alan sunmaktadır. Bir nevi *temenos* işlevi gören bu alan ölü kültü, mezar kültü veya ata kültü ile doğrudan ilişkilidir. A. M. Carstens, Halikarnassos Yarımadası'nda yaptığı çalışmalarında, Geriş'teki tümülüs mezarın dış duvarını, bir kutsal alanın *temenos* duvarıyla karşılaştırılabilecek işlevde olduğunu, bu duvarın mezarın açık bir işareti olduğunu önerir ve mezarın kahraman veya ata kültü ile ilişkisine vurgu yapar¹²⁵. Geriş Tümülüsü'nün ata kültü ile ilişkili olduğunu Maussollos'un anıt mezarı¹²⁶ ile karşılaştırarak desteklemeye çalışır ve bu karşılaştırmalar sonucu mezarın bölgedeki bir hanedan üyesine ait olabileceğini belirtir. Theangela'daki mezarın ön bölümünde inşa edilen alanın mezarla bağlantılı cenaze hatta dini törenlerin yapılması için tasarlandığı düşünülmektedir¹²⁷. Labraunda'daki anıt mezarın önündeki mekanın da aynı işlevde

¹²⁴ Mezarın hemen önünde bulunan sikke, MÖ 230-205 yıllarına tarihlendirilen bir Rhodos sikkesidir. Ön yüzde; şua taçlı Helios başı, arka yüzde; iki tomurcuk gül, aralarında üstte sembol, lyra bulunmaktadır (SNG Finland I, no: 617 (MÖ 2. yüzyıl?); Ashton 2001, 107, no: 232 (MÖ 230-205). Sikkenin değerlendirilmesindeki yardımları için E. Sarıöz'e teşekkür ederim.

¹²⁵ Carstens 2002, 398.

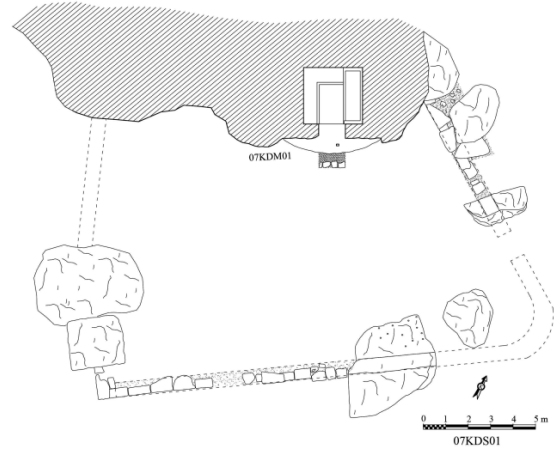
¹²⁶ A. M. Carstens'in söz konusu çalışmayı yayınladığı dönemde Milas'taki Hekatomnos'un mezarı olduğu iddia edilen anıt mezar henüz bilinmemektedir. Bu mezarda tıpkı Maussolleum gibi anıtsal *propylon* ile girilen bir *temenosa* sahip olup, A. M. Carstens'in düşüncesini desteklemektedir.

¹²⁷ Bean - Cook 1957, 93, fig. 8; Carstens 1999, 82-83; Henry 2009, 104.

olabileceği kabul edilir¹²⁸. Knidos *peribolos/temenos* mezarlarında da benzer düşünce söz konusudur¹²⁹. Kurudere'deki kaya mezarı önünde duvarlarla sınırlandırılarak oluşturulan bu alanı elbette yukarıda adı geçen mimari açıdan oldukça gösterişli mezarlarla karşılaştırmak mümkün değil ancak ölü kültü bakımından düşüncede bir birlik olduğu açıktır. Burada açık bir şekilde ölü kültü ile ilintili bir düzenleme vardır.



Figür 39: Kaya mezarı ve tören alanını sınırlandıran duvarlar



Figür 40: Kaya mezarı ve tören alanının planı

4.5. Hankuyu *Dromoslu* Yeraltı Oda Mezarı

Mezar, Yatağan ilçe merkezinin yaklaşık 5 km batısındaki Yeniköy Mahallesi Kızılçayer Mevkii'ndedir¹³⁰. 2006 yılında bir iş makinasının alanda yaptığı çalışmalar sırasında tespit edilen mezarın kazısı Muğla Müze Müdürlüğü tarafından yapılmıştır¹³¹. Mezar içerisindeki çalışmalarda mezarın ne kadar süreyle kullanıldığının anlaşılmasını sağlayacak nitelikte elliden fazla ölü ve mezar hediyesi tespit edilmiştir¹³². Mezar, *dromoslu* ve tek odalı bir yeraltı kaya (hipoje) mezarıdır (fig. 41). Konglomeradan oluşan ana kayaya kuzey-güney doğrultulu açılan mezarın girişi güneydedir. Ana kayanın düzgün bir şekilde kesilerek bir geçiş koridoru şeklinde düzenlenmesiyle oluşturulan *dromosta*, ana kayanın kabaca yontulması ile oluşturulan dört basamak ve girişin hemen önündeki 1 x 1 metrelik bir sahanlık bulunur. *Dromosun* üzerinin kapatıldığına dair bir veri yoktur. Açık bırakılan *dromos* gömü sonrası toprakla doldurulmuştur. Mezar odasındaki üç adet ölü yatağı "II" formulu bir iç mekan ortaya çıkarır (fig. 42). Ana kayanın yontulması ile oluşturulan seki şeklindeki ölü yatakları oldukça yalın bir şekilde düzenlenmiştir. Mezarın yan duvarları üzerinde de niş veya benzeri bir düzenleme görülmez. Antik Dönem'de bu tür mezarların girişlerini kapatmak için iki sistem uygulanmıştır. Bunlardan biri, bindirme, tıkaç tipi ya da kapak taşı gibi farklı isimlerle tanımlanan, iç kısmında söve ve lento bloklarına oturmasını sağlayacak profile sahip bir levha ile mezar girişinin kapatılmasıdır. Diğeri ise, döner kapı olarak bilinen kapı sistemidir. Stratonikeia Akdağ ve Börükçü örneklerinden anlaşıldığı üzere, bölgedeki benzer mezarların girişleri bir levha ile kapatılmıştır. Hankuyu mezarında

¹²⁸ Henry 2010b, 96.

¹²⁹ Berns 2013, 214.

¹³⁰ Mezar kazıldığı dönemde bu alan kayıtlara Hankuyu Mevkii olarak geçmiştir.

¹³¹ Mezar buluntularının değerlendirilmesi Muğla Müze Müdürlüğü'nün inisiyatifinde olduğu için biz bu çalışma kapsamında sadece mezar tipi ile ilgili değerlendirmede bulunacağız.

¹³² R. Tamsü-Polat, Akdağ *nekropolü*ndeki mezar buluntularını işlevsel olarak değerlendirerek bu buluntuları "mezar hediyesi" ve "ölü hediyesi" olarak sınıflandırmıştır (Tamsü-Polat 2015, 97-98). Özellikle kandillerle ilgili bu yerinde değerlendirme, Börükçü *nekropolü*ndeki örneklerle de desteklenebilir. Börükçü'de tespit edilen 267 mezardan sadece oda mezarlarda kandil bulunmuştur. Bu da kandillerin büyük oranda işlevsel bir mezar buluntusu olduğu düşüncesini destekler.

ise mezarın girişi, üzeri Grekçe yazılı bir mezar steli ve orijinal kapak taşının kırılan bölümlerinin üst üste yerleştirilmesiyle oluşturulmuştur. Bu açıkça orijinal evreye ait olmayan bir düzenlemedir ve uzun kullanım süresi boyunca sürekli açılan mezarın girişini asıl kapatan blok, bir şekilde tahrip olduktan sonra bu düzenleme yapılmıştır.

Hankuyu'daki *dromoslu* yeraltı kaya mezarı bölgede Stratonikeia çevresinde Hellenistik Dönem'den itibaren görülen tipik bir örnektir. Börükçü'de 2005 yılında kazıları tamamlanan 21, 22¹³³, 23 ve 82 numaralı mezarlar bu tiptedir¹³⁴. Stratonikeia Akdağ Nekropolü'nde¹³⁵ pek çok örneği bulunan bu mezar tipinin MÖ 3. yüzyıl ortalarından MS 3. yüzyıla kadar kullanıldığı tespit edilmiştir¹³⁶. Hankuyu mezarı ile Börükçü ve Stratonikeia örnekleri iki noktada farklılık gösterir. İlki mezar odasının girişlerindeki düzenlemedir. Stratonikeia ve Börükçü'de girişler mermerden yapılmış, bağımsız söveler ve lento bloklarına sahiptir. Mezarın girişini kapatan blok taş, bu bloklara oturtulur. Bu düzenleme Hankuyu mezarında yoktur. İkinci fark mezar odalarındaki nişlerdir. Stratonikeia ve Börükçü'de, ölü yataklarının bulunduğu üç duvarda nişler bulunmaktayken, Hankuyu mezarında niş bulunmaz.

Stratonikeia Akdağ *nekropolünün* en aktif olarak kullanıldığı dönem, MÖ 2. yüzyılın ortalarıdır¹³⁷. Bu tarih önemlidir çünkü MÖ 197-167/6 yılları arasında Rhodos hakimiyetinde olan Stratonikeia hem siyasi hem de ekonomik olarak büyük baskı altındaydı. Polybios (31,7,6) Stratonikeia ve bölgenin diğer önemli kenti Kaunos'un Rhodos'a yıllık 200 talent tutarında ağır bir vergi ödediğini belirtmiştir. Polybios'un (30.21,3) aktarımlarına göre, Karia Bölgesi, özellikle de Stratonikeia ve teritoryumu, MÖ 168 yılındaki Pydna Savaşı sonrasında, MÖ 167/6 tarihli Roma senatosu kararıyla Rhodos hakimiyetinden kurtulmuştur. Siyasi ve ekonomik açıdan bağımsızlığını kazanan Stratonikeia'nın bu süreç sonrasında ulaştığı refah seviyesinin yansımaları hem yapı bazında hem de *nekropol* buluntuları bağlamında takip edilebilmektedir. Börükçü ve Hankuyu'daki mezarlar da göstermektedir ki bu değişim kırsal da etkilemiş, ana kentte uygulanan bazı düzenlemeler kırsala da yansımıştır. Bu durum sadece hipoje mezarlarla sınırlı kalmamış, mermerden yapılan lahit tipi tekne mezarları da etkilemiştir¹³⁸.

¹³³ Tırpan *et al.* 2013, 242-252.

¹³⁴ Mezarların tamamı *dromos* ve tek mezar odasından oluşur. Ana kayanın düzgün bir şekilde kesilerek bir geçiş koridoru şeklinde düzenlenmesiyle oluşturulan *dromosta*, 05BM21 numaralı mezarda beş, 05BM22 numaralı mezarda dört, 05BM23 numaralı mezarda altı ve 05BM82 numaralı mezarda üç basamak yer almaktadır. Tüm mezarlarda girişin hemen önünde 1 x 1 metrelik bir sahanlık bulunur. *Dromosların* üzerinin kapatıldığına dair bir veri yoktur. Açık bırakılan *dromos*, gömü sonrası toprakla doldurulmuştur. Dört mezarda da üç adet ölü yatağı, mezar odasında "II" formulu bir iç mekan ortaya çıkarır. Ana kayanın yontulması ile oluşturulan ölü yataklarında herhangi bir detay yoktur. Mezarların yan duvarlarında nişler bulunmaktadır. Sadece 05BM21 numaralı mezarda doğudaki ölü yatağı üzerinde *arcosolium* vardır. 05BM21 ve 05BM82 numaralı mezarlarda girişle ilgili düzenleme tespit edilememiştir. 05BM22 ve 05BM23 numaralı mezarlarda Stratonikeia Akdağ *nekropolündeki* gibi kenarları profillendirilmiş mermer bir kapak taşının lento ve sövelere bindirilmesi suretiyle mezar girişleri kapatılmıştır. 05BM22 ve 05BM23 numaralı mezarlarda çoklu gömü yapıldığı belgelenmiştir. Yeniköy'deki mezar çevresinde başka bir mezar tespit edilmediği için tekil bir örnek olarak kabul ediyoruz. Ancak Börükçü'de her ne kadar şimdilik dört örnek tespit edilmiş olsa da üst teraslarda yapılacak çalışmalarda benzerlerinin çıkması muhtemeldir. Mevcut durumda dahi Börükçü'de özellikle 05BM21 ve 05BM22 numaralı mezarlar gösterir ki bu mezarlar yapılmadan önce alanın bir planlama dahilinde değerlendirilmesi gerekmektedir.

¹³⁵ Akdağ *nekropolünde* tespit edilen mezarların %76'sını *dromoslu* oda mezarlar oluşturur. Bk. Tamsü-Polat 2015, 96.

¹³⁶ Tamsü-Polat 2015, 101.

¹³⁷ Tamsü-Polat 2015, 101.

¹³⁸ Börükçü'de 8 adet mermer blok tekne mezar bulunmuştur. Dört tarafı bağımsız mermer bloklardan oluşan bu mezarlarda, blokların içe bakan kısımları oldukça düzgün bir işçilik gösterirken, dışa bakan yüzleri kabaca düzeltilmiştir. Bu mezarların tabanlarına da (çoğunlukla) yüzeyleri düzeltilmiş 2 ya da üç mermer blok yerleştirilmiştir. Üst örtü de yine mermer bloklardan semerdam ya da düz plakadan oluşmuştur. Börükçü'deki 8 mezardan ikisi (05BM66-68) daha küçük ölçüleri ve MÖ 4. yüzyıla tarihlendirilmiş olmalarıyla diğer mezarlardan

Figür 41: Mezarın *dromosu* ve girişi

Figür 42: Mezar odası ve ölü yatakları

5. Sonuç

Arazinin topoğrafik yapısı ve geleneklerin yanı sıra halkın ekonomik koşulları mezar tiplerinin oluşmasındaki en önemli etkenlerdendir. Anadolu'da MÖ 6. yüzyılın ortalarında başlayan Pers egemenliği, sosyal ve ekonomik anlamda bölgeyi olumsuz olarak etkilemiştir. MÖ 4. yüzyılın başlarında (MÖ 395-392) Karia satraplığına atanan Hekatomnos ve ardılları bölgeyi kaotik ortamdan uzak tutmayı başarmış bunun sonucunda bölgede barış ve istikrar hüküm sürmüştür, kentler ekonomik ve ticari anlamda gelişmiştir. Bu durum mezar mimarisine de yansımış, başta hanedan üyeleri olmak üzere propaganda unsuru olarak da değerlendirilen anıt mezarlar yapılmıştır. Hanedan üyelerinin anıtsal mezarlarının küçük ölçekteki benzerleri ise Mylasa, Beçin, Halikarnasos, Alinda ve Alabanda gibi bölgenin önemli kentlerinde uygulanmıştır. Bu uygulamalar büyük merkezlerle sınırlı kalmamış, Taşkesik, Koranza ve Elmacık gibi kırsaldaki etkin aileler, büyük merkezlerin aristokrat kesiminin mezarlarını model alarak, nitelikli mezarlar yaptırmışlardır. Koranza'daki mezar bir *vestibulum* ve mezar odasından oluşur. Bu yönü ile MÖ 4. yüzyıla tarihlendirilen Mylasa, Alinda ve Labraunda mezarlarıyla benzer özellikler taşısa da gerek mezar hırsızlarının arkalarında bıraktıkları az sayıda mezar hediyesi gerekse üst örtü ve mezar içerisindeki basit donanımlar, mezarın MÖ 2. yüzyıla tarihlendirilmesini gerektirir. Tamamı mermerden inşa edilen Taşkesik mezarı ise bir ön oda ve ana mezar odasından oluşur. Koranza mezarından çok daha kaliteli işçiliğin görüldüğü mezar her ne kadar üst örtüsünde yatay plakaları destekleyen monolitik kirişlerden oluşan, bölgeye özgü karakteristik üst örtüye sahip olmasa da diğer tüm özellikleri, MÖ 4. yüzyıl mezarları ile aynıdır. Koranza ve Taşkesik oda mezarlarını genel kontekst içerisinde değerlendirebiliyoruz. Ancak gerek kaçak kazıların yarattığı tahribat gerekse mevcut durumda mezarların çevresinde sistemli bir kazının gerçekleştirilememesi, ölü kültürü ve mezar mimarisi hakkında soru işaretlerinin tamamını gidermemize engel olmaktadır.

Stratonikeia *nekropolleri* ve *teritoryumunda* yapılan araştırmalarda tespit edilen *nekropollerde* tümülüs, Stratonikeia ve çevresi için bilindik bir tip değildir. Her ne kadar C. Berns ve İ. H. Mert¹³⁹ Stratonikeia'dan iki mimari parçanın bir tümülüsün *krepis* duvarına ait olabileceğini önermiş olsalar da bu bilgi Stratonikeia *nekropolünde* tümülüs mezar olduğuna dair güçlü bir kanıt oluşturmuyor. Bu nedenle, *krepis* duvarı, *dromos* ve mezar odasından

ayrılırlar.

¹³⁹ Berns - Mert 1999, 203-204, fig. 2, 5.2, lev. 16; Berns 2003, 134.

oluşan Gökgedik Tümülüsü *teritoryum*daki mezar tiplerinin çeşitliliği açısından daha önemli bir hal alıyor. Anadolu'nun hemen her bölgesinde belgelenen, dairesel formda *krepis* duvarlı tümülüslerde mezarların sınırını oluşturan bu duvarlar, elbette mezar tepesini oluşturan malzemenin dağılımını ve erozyonunu sınırlandıran bir işleve sahiptir. Ancak bu duvarlar aynı zamanda bir platform oluşturarak, yapıya anıtsal bir görünüm kazandırmakta, mezarın sınırlarını belirleyerek, burada kutsal alanlardaki *temenosa* benzer bir işlev de görmektedir¹⁴⁰. Gökgedik'te, *krepis* duvarı ile arazide güçlü bir şekilde işaretlenen bu mezarın, yakın çevredeki bir kırsal yerleşimin önemli bir ailesine ait olduğu açıktır. Mezarın nereden model alındığını belirlemek güç ancak tarihsel ve coğrafi bağlamda düşünüldüğünde, MÖ 2. ve 1. yüzyıllara tarihlendirilen Hierapolis'teki *Hierapolitan* tipi mezarlardan ziyade MÖ 4. yüzyıla tarihlendirilen Mutat Tepe ve Akçaova örneklerinin birer model olma olasılığı daha kuvvetlidir.

Hellenistik Dönem içinde MÖ 2. yüzyılın ortalarına kadar devam eden siyasi istikrarsızlık, bölgenin sürekli el değiştirmesi Stratonikeia'da ve *teritoryum*unda güçlü bir şekilde hissedilmektedir. Ancak Roma'nın yardımıyla MÖ 167/6 yıllarında elde edilen bağımsızlık sonrasında kentte imar faaliyetleri artmış, bu olumlu süreç mezar mimarisine ve buluntularına da yansımıştır. Ana kentte yaşanan bu olumlu gelişmeler *teritoryumu* da kapsamıştır. Börükçü kazılarında *nekropol* alanındaki mezar tipleri ve buluntuların özellikle MÖ 4. yüzyıl ve MÖ 2. yüzyılda artmasının ve zenginleşmesinin temel sebebi budur. Hankuyu'daki mezar da bu durumun tipik bir örneği olup, kırsal toplulukların etkin sınıflarının, Hellenistik Dönem'deki Stratonikeia'nın elit kesimine ait mezarları model aldıklarının iyi bir örneğidir. Hellenistik Dönem'de sadece mezar tipleri değil yönetim merkezleri ya da büyük merkezlerin ölü kültürünün de Stratonikeia *teritoryum*unda örneklendiği Kurudere mezarıyla görülür. Her ne kadar bu uygulama daha çok inşa edilen anıt mezarlarda karşımıza çıksa da Kurudere'de bu model kaya mezarının önünde uygulanarak, farklı bir düzenleme yapmıştır. 2018 ve 2019 yılındaki yüzey araştırmalarında tespit edilen mezarlar, kırsaldaki etkin ailelerin, büyük merkezlerin aristokrat kesiminin mezarlarını model aldıklarını gösterirken, bu mezarlar, mezar sahiplerinin hayattayken var olan statülerinin de birer işaretidir.

¹⁴⁰ Hierapolis tümülüslerinin *krepis* duvarları bir çeşit *temenos* duvarı gibi yorumlanarak kutsal bir alanın dış çizgisini, sınırını oluşturduğu düşünülür (Ronchetta 2016, 518). Benzer bir düşünce A. M. Carstens tarafından Karia'daki bazı tümülüsler için de ifade edilmiştir (Carstens 2002, 395-399).

Figürlerin Listesi¹⁴¹

- Figür 1: Stratonikeia, Lagina ve çalışmaya konu olan mezarların bulunduğu alanlar (Kaynak: Google Earth)
- Figür 2: Koranza yeraltı oda mezarının plan ve kesit çizimleri
- Figür 3: Koranza yer altı oda mezarı
- Figür 4: Vestibulumdan mezar odasına geçilen kapı
- Figür 5: Mezar odasının duvar örgüsü
- Figür 6: Ölü yatağını oluşturan yatay blok ve dikey bloğun oturacağı yuva
- Figür 7: Kıрма çatılı kapak taşı
- Figür 8: Taşkesik yeraltı oda mezarı
- Figür 9: Taşkesik yeraltı oda mezarının plan ve kesit çizimleri
- Figür 10: Ön oda, ölü yatakları ve mezar girişi
- Figür 11: Mezar odasındaki ölü yatakları
- Figür 12: Ölü yatağını oluşturan yatay blok ile dikey bloğun oturacağı yuva
- Figür 13: Odalar arasındaki geçiş
- Figür 14: Kapı kanatlarının dönme eksenleri için lentoda açılmış yuva
- Figür 15: Börükçü 06BM22 numaralı mezar (Lagina Kazı Arşivi)
- Figür 16: Börükçü 07BM01 Numaralı Mezarın Girişi (Lagina Kazı Arşivi)
- Figür 17: Mezar Odası ve Ölü Yatakları (Lagina Kazı Arşivi)
- Figür 18: Krepis duvarlı Gökgedik Tümülüsü'nün plan ve kesit çizimleri
- Figür 19: Gökgedik Tümülüsü'nün hava fotoğrafı
- Figür 20: Gökgedik Tümülüsü mezar odasının girişi
- Figür 21: Mezar odasının duvar örgüsü
- Figür 22: Mezar odasının duvar örgüsü ve kapak taşları
- Figür 23: Kafaca Delik Hisar
- Figür 24: Kafaca Lykia tipi kaya mezarı
- Figür 25: Deliklitaşını kaya mezarı
- Figür 26: Mezarın kuzey cephesi ve ölü yatakları
- Figür 27: Hisartepe ve Deliklitaşını kaya mezarı
- Figür 28: Deliklitaşını *distylos in antis* planlı tapınak
- Figür 29: İmize kaya mezarının plan ve kesit çizimleri
- Figür 30: İmize kaya mezarının girişi ve tekne şeklindeki ölü yatakları
- Figür 31: Zeytinköy kaya mezarının plan ve kesit çizimleri
- Figür 32: Zeytinköy kaya mezarının girişi
- Figür 33: Kaya bloğuna açılmış derin tekne şeklindeki ölü yatakları
- Figür 34: Teknenin üst yüzeyindeki kapak taşının oturacağı profiller
- Figür 35: Zeytinköy Belentepe nekropol alanındaki teras duvarı
- Figür 36: Kurudere kaya mezarının girişi (Lagina Kazı Arşivi)
- Figür 37: Kurudere kaya mezarı plan ve kesit çizimleri (Lagina Kazı Arşivi)
- Figür 38: Mezar odası (Lagina Kazı Arşivi)
- Figür 39: Kurudere kaya mezarı ve tören alanını sınırlandıran duvarlar (Lagina Kazı Arşivi)
- Figür 40: Kaya mezarı ve tören alanının planı (Lagina Kazı Arşivi)
- Figür 41: Hankuyu kaya mezarının *dromosu* ve girişi
- Figür 42: Mezar odası ve ölü yatakları

¹⁴¹ Kaynağı belirtilmeyen fotoğraf ve çizimler "Yatağan ve Çevresi Arkeolojik Yüzey Araştırması" arşivinden alınmıştır.

Antik Kaynaklar

- Hdt. (=Herodotos, *Historiai*)
Kullanılan Metin ve Çeviri, Herodotos, *Herodot Tarihi*, Çev. M. Ökmen - A. Erhat, İstanbul, 1991.
- Hom. *Od.* (=Homeros, *Odysseia*)
Kullanılan Metin ve Çeviri: *Odysseia*. Çev. A. Erhat - A. Kadir. İstanbul, 1988.
- Ksen. *Anab.* (=Ksenophon, *Anabasis*)
Kullanılan Metin ve Çeviri: Ksenophon, *Anabasis (Onbinlerin Dönüşü)*. Çev. Ari Çokona, İstanbul, 2015.

Modern Kaynaklar

- Akarca 1952 A. Akarca, "Mylasa'da Hellenistik Bir Mezar", *Belleten* 16 (1952), 367-405.
- Akkurnaz 2015 S. Akkurnaz, "Koranza Mimari Terrakotaları", Ed. B. Söğüt. *Stratonikeia Çalışmaları 1, Stratonikeia ve Çevresi Araştırmaları*, İstanbul, 2015, 45-70.
- Ashton 2001 R. H. J. Ashton, "The coinage of Rhodes 408-c. 190 BC.", Eds. A. Meadows - K. Shipton. *Money and Uses in the Ancient Greek World*, Oxford, 2001, 79-115.
- Ateşlier 2006 S. Ateşlier, "Teke Kale'de Bir Mezar", *Olba* XIII (2006), 145-177.
- Aydaş 2006 M. Aydaş, "Three Inscriptions from Stratonikeia in Caria", *EpigrAnat* 39 (2006), 111-112.
- Aydaş 2018 M. Aydaş, *Koranza ile Lagina*, İstanbul, 2018.
- Aydın 2018 M. Aydın, *Börükçü Nekropolü Klasik Dönem Mezar Tipolojisi ve Ölü Gömme Gelenekleri*, Yayınlanmamış Yüksek Lisans Tezi, Selçuk Üniversitesi, Konya, 2018.
- Bean - Cook 1957 G. E. Bean - J. M. Cook, "The Carian Coast III", *BSA* 52 (1957), 58-146.
- Berns 2003 C. Berns, *Untersuchungen zu den Grabbauten der fruhen Kaiserzeit in Kleinasien*, *Asia Minor Studien* 51, Bonn, 2003.
- Berns 2013 C. Berns, "Grabbezirke von Knidos: Zwei Standards der Repräsentation in klassischer Zeit", Ed. K. Sporn. *Griechische Grabbezirke klassischer Zeit*, *Athenaia* 6, München, 2013, 203-218.
- Berns - Mert 1999 C. Berns - İ. H. Mert, "Arkhitekturfragmente aus der Nekropole von Stratonikeia", *İstMitt* 49 (1999), 197-212.
- Boysal 1970 Y. Boysal, "Turgut Kazısı 1969 Yılı Raporu", *Anatolia* 12 (1970), 63-93.
- Büyüközer 2012 A. Büyüközer, "Börükçü'de Atölyeler Mahallesi ve Zeytinyağı Üretimi", Ed. B. Söğüt. *Stratonikeia'dan Lagina'ya*, A. A. Tırpan'a

- Armağan*, İstanbul, 2012, 127-146.
- Büyüközer 2014 A. Büyüközer, "A Tomb from Börükçü Necropolis", *Anodos* 11 (2014), 37-48.
- Büyüközer et al. 2019 A. Büyüközer - Z. Gider-Büyüközer - A. A. Tırpan, "Börükçü Kazılarında Açığa Çıkarılan Seramik Fırınları: Kumyer, Börükçü ve Beybağ Örnekleri", Ed. O. Dumankaya. *Çağlar Boyunca Üretim ve Ticaret: Prehistorya'dan Bizans Dönemi'ne*, Ankara, 2019, 387-412.
- Büyüközer 2020 A. Büyüközer, "Yatağan ve Çevresi Arkeolojik Yüzey Araştırması 2018 Yılı Çalışmaları (1. Sezon)", *37. Araştırma Sonuçları Toplantısı* (Baskıda).
- Carstens 1999 A. M. Carstens, *Death Matter: Funerary Architecture on the Halikarnassos Peninsula*, Yayınlanmamış Doktora Tezi, University of Copenhagen, Copenhagen, 1999.
- Carstens 2002 A. M. Carstens, "Tomb Cult on the Halikarnassos Peninsula", *AJA* 106 (2002), 391-409.
- Carstens 2004 A. M. Carstens, "Rock-cut Tombs in the Halikarnassos Peninsula", Eds. J. Eiring - j. Mejer. *Proceedings of the Danish Institute at Athens IV*, Athens, 2004, 49-67.
- Christof 2008 E. Christof, "Anikonische Grabmarker in Kleinasien: die sog. "Phallossteine"", *EpigrAnat* 41 (2008), 147-173.
- Cormack 1997 S. Cormack, "Funerary Monuments and Mortuary Practice in Roman Asia Minor", Ed. E. Alcock. *The Early Roman Empire in the East*, Oxford, 1997, 137-156.
- Cousin 1900 G. Cousin, "Voyage en Carie", *BCH* 24 (1900), 24-69.
- Çörtük 2007 U. Çörtük, "Kuzey Karia Akçay (Harpasos) Vadisi Mezar Mimarisi Hakkında Bir Araştırma", III.-IV. *Ulusal Arkeolojik Araştırmalar Sempozyumu*, *Anatolia Ek Dizin* 2, Ankara 2007, 27-60.
- D'Andria 2003 F. D'Andria, *Hierapolis (Pamukkale) Arkeoloji Rehberi*, İstanbul, 2003.
- Diler 1997 A. Diler, "İç Karia Yüzey Araştırması - 1996", *15. Araştırma Sonuçları Toplantısı*, II. Cilt (1997), 409-422.
- Diler 2016 A. Diler, "Stone Tumuli in Pedasa on the Lelegian Peninsula. Problems of Terminology and Origin", Eds. O. Henry - U. Kelp. *Tumulus as Sema: Space, Politics, Culture and Religion in the First Millenium BC.*, Berlin, 2016, 455-473.
- Dinç 1993 R. Dinç, *Lydia Tümülüsleri*, Yayınlanmamış Doktora Tezi, Ege Üniversitesi, İzmir, 1993.
- Doksanaltı et al. 2014 E. M. Doksanaltı et al., "Knidos Kazı ve Araştırmaları: 2012-2013", *36. Kazı Sonuçları Toplantısı*, II. Cilt (2014), 517-546.
- Edhem Bey 1906 E. Edhem Bey, "Fouilles d'Alabanda", *CRAI* 50 (1906), 407-422.
- Gider-Büyüközer 2014 Z. Gider-Büyüközer, "Börükçü Nekropol Alanından Bir Arkaik Mezar", *Tüba-Ar* 17 (2014), 111-128.
- Gümüş 2013 Ş. Gümüş, *Pedasa Leleg Tümülüsleri*, Yayınlanmamış Doktora Tezi,

- Adnan Menderes Üniversitesi, Aydın, 2013.
- Hanfman 1983 G. M. A. Hanfman, *Sardis from Prehistoric to Roman Times. Results of the Archaeological Explorations of Sardis, 1958-1975*, Cambridge / London, 1983.
- Henry 2002 O. Henry, "Tombes Hellenistiques a Iasos", *Bollettino del Associazione de Iasos di Caria* 8 (2002), 11-13.
- Henry 2003 O. Henry, "Les Tumuli de la confluence Méandre/Harpasos", *Kubaba V* (2003), 139-168.
- Henry 2006 O. Henry, "Remarques sur le propriétaire de la tombe monumentale de Labraunda", *REA* 106 (2006), 5-22.
- Henry 2009 O. Henry, "Tombes de Carie. Architecture Funéraire et Culture Carienne VIe - IIe s. av. J. -C. Rennes, 2009.
- Henry 2010a O. Henry, "La Necropole d'Orthosia", Eds. P. Debord - E. Varinlioğlu. *Trois cites de Carie centrale: Harpasa, Bargasa et Orthosia*, Rennes, 2010, 303-334.
- Henry 2010b O. Henry, "Labraunda Nekropolü", *Mylasa/Labraunda-Milas Çomakdağ*, İstanbul, 2010, 93-105.
- Henry 2013 O. Henry, "Tombes Cariennes, Tombes Lyciennes. Un Processus Analogue de Petrification Aerchitecturale?", Eds. P. Brun - L. Cavalier - K. Konuk - Fr. Prost. *Euploia. La Lycie et le Carie Antique*, Bordeaux, 2013, 257-268.
- Henry 2016 O. Henry, "Marking Karian Soil. Lydian Tumuli in Karia, Sixth to Fourth Century BC.", Eds. O. Henry - U. Kelp. *Tumulus as Sema: Space, Politics, Culture and Religion in the First Millenium BC.*, Berlin, 2016, 429-443.
- Henry et al. 2018 O. Henry et al. "Labraunda 2017", *Anatolia Antiqua* XXVI (2018), 209-320.
- Kara 2013 O. Kara, *Karia Bölgesi Tunç Çağı Yerleşimleri*, Yayınlanmamış Doktora Tezi, Selçuk Üniversitesi, Konya, 2013.
- Kara 2015 O. Kara, "Kumyeri Erken Tunç Çağı Nekropolü'nde Saptanan Kremasyon Uygulaması ve KYM01 Numaralı Mezar", Ed. B. Söğüt. *Stratonikeia Çalışmaları 1, Stratonikeia ve Çevresi Araştırmaları*, İstanbul, 2015, 29-44.
- Karlsson 2010 L. Karlsson, "Labraunda 2009. A Preliminary Report on the Swedish Excavations", *Opuscula* 3 (2010), 61-104.
- Kasper 1966 S. Kasper, "Der Grabtumulus Seç Tepe bei Elaia" Ed. R. Horn - E. Boehringer. *Die Ausgrabungsarbeiten zu Pergamon im Jahre 1965*. AA (1966), 477-478.
- Kazıl 2004 E. Kazıl, *Yatağan Ovası ve Çevresi Arkeolojik Araştırması*, Yayınlanmamış Yüksek Lisans Tezi, Muğla Sıtkı Koçman Üniversitesi, Muğla, 2004.
- Kelp 2015 U. Kelp, "Pergamon Nekropollerini", Eds. F. Pirson - A. Scholl. *Pergamon. Anadolu'da Hellenistik Bir Başkent*, İstanbul, 2015, 350-

- 371.
- Kelp 2016 U. Kelp, "Some Remarks on Tumuli of Late Hellenistic and Early Roman Times in Phrygia and the Development of Provincial Art", Eds. O. Henry - U. Kelp. *Tumulus as Sema: Space, Politics, Culture and Religion in the First Millenium BC.*, Berlin, 2016, 601-611.
- Kızıl 1996 A. Kızıl, "Beçin Hellenistik Dönem Oda Mezarı", 6. *Müze Kurtarma Kazıları Sempozyumu* (1996), 255-271.
- Kızıl 2009 A. Kızıl, "1990-2005 Yılları Arasında Mylasa'da Kurtarma Kazıları Yapılan Mezarlar ve Buluntuları Üzerinde Genel Bir Değerlendirme" Ed. F. Rumscheid. *Die Karer und die Anderen, Internationales Kolloquium an der Freien Universität Berlin 13-15 October 2005*, Bonn, 2009, 497-562
- Konecny - Ruggendorfer 2014 A. L. Konecny - P. Ruggendorfer, "Alinda in Karia: The Fortification", *Hesperia* 83/4 (2014), 709-746.
- Lebas - Reinach 1888 Ph. Lebas - S. Reinach, *Voyage Archeologique en Grece et en Asie Mineure*, Paris, 1888.
- Luke - Roosevelt 2016 C. Luke - C. H. Roosevelt, "Memory and Meaning in Bin Tepe, the Lydian Cemetery of the "Thousand Mounds"", Eds. O. Henry - U. Kelp. *Tumulus as Sema: Space, Politics, Culture and Religion in the First Millenium BC.*, Berlin, 2016, 407-428.
- Marchese 1989 R. T. Marchese, *The Historical Archaeology of Northern Caria*, Oxford, 1989.
- McNicoll 1997 A. W. McNicoll, *Hellenistic Fortifications from the Aegean to the Euphrates*, Oxford, 1997.
- Naso 2016 A. Naso, "Tumuli in the Western Mediterranean, 800-500 BC." Eds. O. Henry - U. Kelp. *Tumulus as Sema: Space, Politics, Culture and Religion in the First Millenium BC.*, Berlin, 2016, 9-32.
- Öncü 2006 Ö. E. Öncü, "Alabanda'da Bulunan Bir Taş Mezar Kapısı", Ed. T. Takaoğlu. *Anadolu Arkeolojisine Katkılar*, 65. *Yaşında Abdullah Yaylalı'ya Sunulan Yazılar*, İstanbul, 2006, 213-219.
- Özkaya - San 2003 V. Özkaya - O. San, "Alinda. An Ancient City With Its Remains and Monumental Tombs in Caria", *REA* 103 (2003), 103-125.
- Paton 1900 W. R. Paton, "Sites in E. Karia and S. Lydia", *JHS* 20 (1900), 57-80.
- Paton - Myres 1896 W. R. Paton - J. L. Myres, "Karian Sites and Inscriptions", *JHS* 16 (1896), 188-271.
- Peschlow-Bindokat 2006 A. Peschlow-Bindokat, *Tarih Öncesi İnsan Resimleri: Latmos Dağları'ndaki Prehistorik Kaya Resimleri*, İstanbul, 2006.
- Pimouguet-Pedarros 2000 I. Pimouguet-Pedarros, *Archeologie de la Defense. Historie des Fortifications Antiques de Carie*, Paris, 2000.
- Polat 2005 G. Polat, "Bir Anadolu-Akhaemenid Dönemi Ölü Kültü Geleneği: Tümülüs Önünde Steller ve Seremoni Alanları", *Olba* XI (2005), 1-23.
- Ratte 1994 C. Ratte, "Not the Tomb of Gyges", *JHS* 114 (1994), 157-161.

- Ratte 2009 C. Ratte, "The Carians and the Lydians", Ed. F. Rumscheid. *Die Karer und die Anderen, Internationales Kolloquium an der Freien Universität Berlin 13-15 October 2005*, Bonn, 2009, 135-147.
- Ratté 2012 C. Ratte, "Tumulus Tombs", Ed. C. Ratté - P. De Staebler. *Aphrodisias V. The Aphrodisias Regional Survey*, Mainz, 2012, 39-58.
- Ronchetta 1999 D. Ronchetta, "Tecniche di cantiere nelle necropoli di Hierapolis di Frigia; alcuni appunti", Ed. M. Barra-Bagnasco - M. C. Conti. *Studi di archaeologia classica a Giorgio Gullini per i quarant'anni d'insegnamento*, Alessandria, 1999, 131-167.
- Ronchetta 2005 D. Ronchetta, "L'architettura funeraria di Hierapolis. La continuita delle indagini dall'impostazione scientifica di Paolo Verzone alle attuali problematiche", Ed. D. Ronchetta. *Paolo Verzone 1902-1986, tra storia dell'architettura restauro archeologia*, Torino, 2005, 169-179.
- Ronchetta 2016 D. Ronchetta, "The Significance of the Tumulus Burial among the Funeral Buildings of Hierapolis of Phrygia" Eds. O. Henry - U. Kelp. *Tumulus as Sema: Space, Politics, Culture and Religion in the First Millenium BC.*, Berlin, 2016, 513-587.
- Roos 1972 P. Roos, *The rock-tombs of Caunus 1. The Arcitecture*. Göteborg, 1972.
- Roos 1974 P. Ross, *The rock-tombs of Caunus 2. The Finds*. Göteborg, 1974.
- Roos 1978 P. Roos, "The rock-tombs of Caria", X. *International Congress of Classical Archaeology*, Ankara, 1978, 427-438.
- Roos 2006 P. Roos, *Survey of Rock-cut Chamber-Tombs in Caria, Part 2, Central Caria*, Göteborg, 2006.
- Saner - Tüfekçi 2017 T. Saner - I. Tüfekçi, "Necropolis", Eds. T. Saner - I. Tüfekçi - G. Maner. *Architectural Survey at the Necropolis of Larisa (Buruncuk)*, İstanbul, 2017, 45-83.
- Scardozi 2016 G. Scardozi, "Tumuli in the Ancient Territory of Hierapolis in Phrygia", Eds. O. Henry - U. Kelp. *Tumulus as Sema: Space, Politics, Culture and Religion in the First Millenium BC.*, Berlin, 2016, 588-599.
- Schneider-Equini 1972 E. Schneider-Equini, "La Necropoli di Hierapolis di Frigia. Contributi allo studio dell'architettura funeraria di eta romana in Asia Minore", *MonAnt* 48 (1972), 95-142.
- Serdaroğlu 1972 Ü. Serdaroğlu, "1971-1972 Hacıbayramlar Kazısı", *Anatolia* 19 (1972), 77-84.
- SNG Finland I U. Wastermark - R. Ashton, *Sylloge Nummorum Graecorum, Finland, The Erkki Keckman Collection in the Skopbank, Helsinki, Part I, Karia*, Helsinki, 1994.
- Söğüt 2012 B. Söğüt, "Börükçü 2003-2006 Yılları Kazıları", Ed. B. Söğüt. *Stratonikeia'dan Lagina'ya, A. A. TIRPAN'a Armağan*, İstanbul, 2012, 553-586.
- Şahin 1973 M. Ç. Şahin, "Lagina'dan (Koranza) İki Yazıt", *Anatolia* 17 (1973), 187-195.

- Şahin 1976 M. Ç. Şahin, *The Political and Religious Structure in the territory of Stratonikeia in Caria*, Ankara, 1976.
- Şahin 1999 M. Ç. Şahin, "The Place Name of Korazis: A New Inscription from Lagina", *EpigrAnat* 31 (1999), 35-36.
- Şahin 2008 M. Ç. Şahin, "Recent Excavations at Stratonikeia and New Inscriptions from Stratonikeia and its Territory", *EpigrAnat* 41 (2008), 53-81.
- Tamsü-Polat 2015 R. Tamsü-Polat, "Stratonikeia Akdağ Nekropolü ve Gömü Geleneğine Dair Gözlemler", Ed. B. Söğüt. *Stratonikeia Çalışmaları 1, Stratonikeia ve Çevresi Araştırmaları*, İstanbul, 2015, 95-105.
- Texier 1849 Ch. Texier, *Description de l'Asie Mineure*, Paris, 1848.
- Tırpan 1997 A. A. Tırpan, "Lagina Hekate Temenosu 1995", 18. *Kazı Sonuçları Toplantısı, II. Cilt* (1997), 309-336.
- Tırpan 2015 A. A. Tırpan, "Son Araştırmalar Işığında Lagina ve Çevresinin Tarihsel Süreci", Eds. E. Okan - C. Atilla. *Prof. Dr. Ömer Özyiğit'e Armağan*, İstanbul, 2015, 433-444.
- Tırpan - Büyüközer 2010 A. A. Tırpan - A. Büyüközer, "Börükçü 2 Numaralı Zeytinyağı Atölyesi", Eds. Ü. Aydınöglü - A. K. Şenol. *Antik Çağda Anadolu'da Zeytinyağı ve Şarap Üretimi*, İstanbul, 2010, 227-240.
- Tırpan - Gider 2011 A. A. Tırpan - Z. Gider, "Lagina ve Börükçü 2009 Yılı Çalışmaları", 32. *Kazı Sonuçları Toplantısı, II. Cilt* (2011), 374-395.
- Tırpan et al. 2013 A. A. Tırpan - M. Tekocak - M. Ekici, "Two Tombs from Börükçü Necropolis", Eds. P. Brun - L. Cavalier - K. Konuk - F. Prost. *Euploia. La Lycie et la Carie Antiques*, Bordeaux, 2013, 241-256.
- Tırpan et al. 2016 A. A. Tırpan - A. Büyüközer - Z. Gider-Büyüközer, "Arkaik Dönem'de Börükçü (Koliorga?)", Eds. S. Erkut - Ö. Sir-Gavaz. *ANTAHSUM. Prof. Dr. Ahmet Ünal'a Armağan*, İstanbul, 2016, 499-516.
- Varinlioğlu 1980 E. Varinlioğlu, "Bithynia, Ionia, Caria'da Epigrafi Araştırmaları", *Belleten* 173 (1980), 61-67.
- Varkıvaç 1993 B. Varkıvaç, *Das Kammergrab in Kaunos*, Christian-Albrechts-Universitaet zu Kiel, 1999.
- Varkıvaç 1995 B. Varkıvaç, "Das Heroon von Mezargedigi in der Nähe von Kaunos", *Lykia* II (1995), 99-111.
- Yener 1998 E. Yener, "Aydın İli, Çine İlçesi, Kabataş Köyü, Tepecik Tümülüsü Kurtarma Kazısı", 8. *Müze Kurtarma Kazıları Sempozyumu* (1998), 235-253.
- Yıldırım 2008 Ş. Yıldırım, *Doğu Trakya'da Mezar Tepelerinin Ortaya Çıkışı ve Gelişimi*, Ankara, 2008.
- Yıldırım 2017 Ş. Yıldırım, "Paphlagonia'da Bir Tholos Mezar: Kayı Köyü Tümülüsü", *Arkeoloji ve Sanat Dergisi* 155 (2017), 127-142.