



Arkhaia Anatolika
Anadolu Arkeolojisi Arařtırmaları Dergisi
The Journal of Anatolian Archaeological Studies
Volume 2 (2019)

Alabanda Payandalı Sarnıç'ta Bulunan Ge Antik Dönem Seramikleri

Late Antique Pottery from the Pillard Cistern in Alabanda

Ayşegül SOSLU

Geliş Tarihi: 03.09.2019 | Kabul Tarihi: 28.11.2019 | Online Yayın Tarihi: 12.12.2019

Makale Künyesi: A. Soslu, "Alabanda Payandalı Sarnıç'ta Bulunan Ge Antik Dönem Seramikleri", *Arkhaia Anatolika* 2 (2019), 166-194. DOI: 10.32949/Arkhaia.2019.11



Arkhaia Anatolika, Anadolu Arkeolojisi Arařtırmaları Dergisi "Aık Eriřimli" (Open Access) bir dergidir. Kullanıcılar, dergide yayınlanan makalelerin tamamını tam metin olarak okuyabilir, indirebilir, makalelerin çıktısını alabilir ve kaynak göstermek suretiyle bilimsel alıřmalarında bu makalelerden faydalanabilir. Bunun için yayıncıdan ve yazar(lar)dan izin almasına gerek yoktur.

Dergide yayınlanan makalelerin bilimsel ve hukuki sorumluluęu tamamen yazar(lar)ına aittir.

Arkhaia Anatolika, The Journal of Anatolian Archaeological Studies follows Open Access as a publishing model. This model provides immediate, worldwide, barrier-free access to the full text of research articles without requiring a subscription to the articles published in this journal. Published material is freely available to all interested online readers.

The scientific and legal propriety of the articles published in the journal belongs exclusively to the author(s).



Arkhaia Anatolika

ISSN: 2651-4664

arkhaiaanatolika.org
Arkhaia Anatolika 2 (2019) 166-194
DOI: 10.32949/Arkhaia.2019.11

Alabanda Payandalı Sarnıç'ta Bulunan Geç Antik Dönem Seramikleri *Late Antique Pottery from the Pillard Cistern in Alabanda*

Ayşegül SOSLU*

Özet

Aydın İli, Çine İlçesi'nin yaklaşık 7 km batısındaki antik Alabanda (Araphisar) kenti, Marsyas (Çine) Çayı'nın batısında konumlanmış bir Karia kentidir. Kent merkezinin kuzeydoğusundaki ovalık arazideki tepelik sahada 2012 ve 2013 yıllarında gerçekleştirilmiş arkeolojik kazı çalışmaları çerçevesinde iki odalı bir Payandalı Sarnıç Yapısı tespit edilmiştir. Bu yapıda açığa çıkan yedi adet havuz ile su toplama ve tahliye sistemlerine ait pişmiş toprak künkler, akıtmalıklar ve "U" biçimli oluk parçaları, künk sistemleri ve payandalar ile desteklenmiş duvarlar, sarnıç yapısı ile ilgili tespitleri kanıtlamaktadır. Sarnıçta yapılan kazı çalışmalarında MÖ 3. yüzyıldan MS 7. yüzyıla kadar kesintisiz devam eden seramik buluntuları ele geçmiştir. Bu çalışmada, Payandalı Sarnıç Yapısı'nda bulunmuş ve Geç Antik Dönem'e tarihlendirilmiş iki adet *ampulla*, beş adet çömlek, dört adet kandil, dört adet *lekane* ve dokuz adet *unguentarium* olmak üzere toplam 24 adet eser değerlendirilmiştir. Beş grupta ele alınan bu eserler, benzer örnekleriyle analogik karşılaştırma yapılarak, MS 6. yüzyıl ile 7. yüzyıl arasına tarihlendirilmiştir.

Seramik buluntuları periyodik olarak MS 7. yüzyıla kadar Karia Bölgesi kenti Alabanda'da Roma hakimiyetinin köklü bir geçmişe sahip olduğunu göstermektedir. Payandalı Sarnıç kazısında ele geçen seramikler hem tarihlendirme konusunda hem de bölgeye yakın merkezler ile olan bağlantıların ortaya çıkarılması aşamasında önemli veriler sunmuştur. Bu tespitler doğrultusunda Alabanda'nın Roma Dönemi'nde de varlığını devam ettirdiği ve bu süreçte özellikle komşu kentleri olan Nysa, Myndos, Tralleis, Stratonikeia, Kaunos ile bölge haricinde Magnesia ad Meandrum, Laodikeia, Phokaia, Demre, Kibyra, Andriake, Patara, Perge, Side ve Kyzikos yerleşimleri ile bağlantılarının bulunduğu tespit edilmiştir. Kronolojik ve tipolojik olarak sınıflandırılan seramikler ve kentlerdeki benzer örnekler, Alabanda kentinin çağdaş kentler ile ilişkisinin boyutsal durumunu ortaya çıkarır.

Anahtar Kelimeler: Karia, Alabanda, Sarnıç, Geç Antik Çağ, seramik, kandil, unguentarium, lekane, ampulla.

Abstract

Alabanda, which is a Carian city, is located about 7 km west of Çine District in Aydın Province and west of Marsyas (Çine) Stream. Archaeological excavations were conducted in 2012 and 2013 in the northeast of the city center and a two-roomed Pillared Cistern was discovered here. Seven pools and terracotta pipes and "U" shaped gutter pieces for water collection and drainage systems were exposed in this building. Pottery fragments dating back from the 3rd century BC up to the 7th century AD was found in the cistern. In this study, a total of 24 artifacts, two ampullae, five pots, four oil lamps, four lekane and nine unguentaria were evaluated. These potteries, which were studied in five groups, were dated from 6th century to 7th century AD by analogical comparison with similar samples.

* A. Soslu, Adnan Menderes Üniversitesi, Sosyal Bilimler Enstitüsü, Arkeoloji Anabilim Dalı, Doktora Öğrencisi.
E-mail: atemel203a@gmail.com. Orcid No: 0000-0002-1104-1145

Bu makale, 2015'te Adnan Menderes Üniversitesi, Sosyal Bilimler Enstitüsü'nde, Prof. Dr. Suat Ateşlier danışmanlığında tamamlanmış "Alabanda Payandalı Sarnıç Hellenistik ve Roma Dönemi Seramikleri" adlı Yüksek Lisans tez çalışmasının bir bölümünün geliştirilmesiyle hazırlanmıştır (YÖK Tez Merkezi No: 413983). Makaledeki figür 1, 2, 3, 4, 5 ve 6 Prof. Dr. Suat Ateşlier'in arşivinden alınmıştır, kendisine çok teşekkür ederim.

Potteries show that Roman dominance in Alabanda has a long history and continued until the 7th century AD. The potteries found in the cistern excavation provided important data both in the dating of the building and in the discovery of the connections of the city with the centers close to the region. In line with these findings, it was found that Alabanda continued to exist during the Roman Period and in this process, it had connections especially with its neighboring cities Nysa, Myndos, Tralleis, Stratonikeia and Caunos. In addition, Alabanda also has connections with Magnesia ad Meandrum, Laodicea, Phokaia, Demre, Kibyra, Andriake, Patara, Perge, Side and Kyzikos. Potteries classified as chronological and typological and similar examples found in other cities reveal the dimensional status of the relation of Alabanda with contemporary cities.

Keywords: Caria, Alabanda, Cistern, Late Antique, pottery, oil lamp, unguentarium, lekane, ampulla.

Giriş

Alabanda, Aydın İli, Çine İlçesi, Doğanıyurt Köyü, Araphisar Mahallesi'nde yer almaktadır (fig. 1)¹. Strabon'a göre (Strab. XIV, 2, 22, 26) Gökbel Dağı'nın kuzeyindeki yamaçtaki kent, iç Karia Bölgesi'nin önemli bir kentidir².

Kentteki arkeolojik kazı çalışmaları, periyodik aralıklar ile gerçekleştirilmiştir. Buna göre ilk kazı çalışmaları, 1904-1905 yılları arasında Halil Edhem Bey tarafından Apollon Isotimos'a ait bir tapınak ve Artemis-Hekate Tapınağı'nda yapılmıştır³. 1999 yılında Aydın Müze Müdürlüğü'nün girişimi ile kazı çalışmaları başlatılarak planlı bir şekilde uygulanmıştır⁴. 2011-2013 yıllarındaki kazı çalışmaları Prof. Dr. Suat Ateşlier tarafından bilimsel yaklaşımlar dikkate alınarak yürütülmüştür⁵. Bu sezondaki kazı çalışmalarında kentin kuzeydoğusundaki ovalık arazide bulunan tepelik üzerindeki iki odalı Payandalı Sarnıç Yapısı ortaya çıkarılmıştır (fig. 2-5)⁶. 2015-2016 yıllarında bir kez daha Aydın Müzesi Müdürlüğü başkanlığındaki bir ekip ile kazı çalışmaları sürdürülmüştür⁷. 2017 yılı itibariyle Doç. Dr. Ali Yalçın Tavukçu'nun bilimsel danışmanlığında başlatılan arkeolojik kazı çalışmaları halen devam etmektedir⁸.

Jeofizik ekibi tarafından gerçekleştirilen manyometre çalışmalarında 11-13 profilleri ile 14-16 noktaları çerçevesinde yoğun olarak tespit edilen metalden dolayı S. Ateşlier ve ekibi tarafından 2013 yılında Payandalı Sarnıç'ın ilk kazı çalışması başlatılmıştır. Bu alandaki çalışmalarda 107,09 m seviyesine kadar inilerek, yanmış tuğla ve yangın katmanlarının ortaya çıkarılması ile manyometrenin aşırı metal yoğunluk göstermesinin yakın ilişkili olduğu anlaşılmıştır⁹. Payandalı Sarnıç Yapısı'ndaki çalışmalar çerçevesinde kodlanarak, ayrı ayrı isimlendirilmiştir. İlk olarak yapının doğu cephesinde 11-13 profilleri ve 14-16 noktaları arasında kazı çalışmalarına başlanarak Açma-1 ismi ile kodlanmıştır. Kazı çalışmaları

¹ Tırpan 1989, 171-190; Bean 2000, 189; Yener 2001, 5-16; Yener 2002, 179-190; Yener 2005, 109-116; Yener 2006, 171-180; Ateşlier 2012, 78-84; Ateşlier – Akkurnaz 2014, 482-498.

² Bu konuda modern araştırmacılar da benzer düşünceleri savunmaktadır. Bk. Edhem Bey 1905, 443-459; Bean 1987, 215, 220; Küçükören 2007, 124; Yener 2001, 5-16; Ateşlier 2012, 78; Ateşlier 2014, 247.

³ Edhem Bey 1905, 443-459.

⁴ Yener 2001, 5-16; Yener 2002, 179-190; Yener 2005, 109-116; Yener 2006, 171-180.

⁵ Ateşlier 2012, 78-84; Ateşlier – Akkurnaz 2014, 482-498; Ateşlier 2014, 247-254.

⁶ Ateşlier – Akkurnaz 2014, 482.

⁷ 2015 yılında Aydın Müze Müdürlüğü başkanlığında Doç. Dr. Ali Yalçın Tavukçu'nun bilimsel danışmanlığında yapılan çalışmalar ilk olarak Payandalı Sarnıç olarak adlandırılan yapı kalıntısının kuzeyindeki tümseklik alanda başlatılmıştır. Bu alanın kuzeybatısındaki iri kesme taş bloklardan oluşan asıl yapıya moloz taşlar ile geç dönem özellikli duvar eklendiği tespit edilmiştir. Bu alandaki açmaların kenarları temizlenerek, üzerindeki bitki örtüsü kaldırılmıştır. Daha sonra güneydoğu kısmında daha önceki yıllarda yapılan açmalar temizlenmiş ve zamanla oluşan toprak akmaları kaldırılmıştır. Bu esnada etütlük nitelikte seramik parçalarına rastlanmıştır. Alanın tamamı ve çevresindeki bitki örtüsü kaldırılmış ve son halinin fotoğraflanmasının ardından çalışmalar tamamlanmıştır. Ancak böyle büyük bir yapının açığa çıkarılan kısımlarıyla henüz kazılmamış olan kısmı düşünüldüğünde, bir tanımlama yapmak için henüz erken olduğu kanaati oluşmaktadır. Bk. Aydın-Tavukçu 2015, 241; Akkan *et al.* 2017, 305-328; Akkan *et al.* 2018, 421-430.

⁸ Tavukçu *et al.* 2019, 147-160.

⁹ Ateşlier 2013, 5.

sırasında yapının kuzeydoğu köşe duvarı açığa çıkarılarak, hattın dış cephesinde 1,60 x 1,60 m ölçülerinde payanda tespit edilmiştir¹⁰. Alandaki güney cephe yönündeki Açma II ve Açma III'te ise ikinci bir payanda ortaya çıkarılmıştır (fig. 3-5). Bu noktada tespit edilen su gideri Havuz I'de yer alır¹¹. Yapının hemen önündeki yerde Havuz II konumlanır ve Havuz II'nin kuzey ve güney duvarında ise kemerli yapı, su gideri ve kuzey-güney uzantılı künk sistemleri açığa çıkarılmıştır. Ayrıca, bu yapının güney duvarındaki bitişik bir alanda iki basamaklı bir merdiven yapısı bulunmuştur. Doğudaki Açma IV'ün üzerindeki yarım daire formlu bölümde ise su gideri olan Havuz III tespit edilmiştir¹².



Figür 1: Alabanda kent planı (S. Ateşlier arşivinden)



Figür 2: Arkeojeofizik taraması ve karelej sistemi (S. Ateşlier arşivinden)

Doğu yönündeki çalışmalardan sonra yapının kuzeyindeki alanlarda çalışmalara başlanmıştır. Buradaki kazılarda künk sistemi bulunan Havuz IV ve Havuz V ortaya çıkarılmıştır¹³. Havuz IV'ün künk bağlantısı kullanılarak Havuz V ile su akışı sağladığı anlaşılmıştır. Havuz IV'ün batıdaki duvarı ile eklenti durumundaki Havuz VI ve kuzeyindeki duvarların oluşturduğu Havuz VII iç içe yapılmıştır¹⁴. Özetle, su gideri, kemer

¹⁰ Açma I'de yapılan kazı çalışmaları sırasında yapının kuzeydoğu köşe duvarı açığa çıkarılmıştır. Bu duvar yapısının kuzeydoğu köşesi hariç, 109,08 m seviyesindeki 0,37 m ile 0,15 m arasında değişen ve yapının açığa çıkarılan tüm kısımlarında görülen saçaklık kısmına kadar olan bölümü moloz taş ve kireç harcı kullanılmış ve üzerinde yer yer 2 cm kalınlığında sıva ile kaplıdır. Açığa çıkarılan bu duvar yapısının dış cephesine 1,60 x 1,60 m ölçülerinde bir adet payanda yaslandırılmıştır.

¹¹ Çalışmalar sırasında Açma II ve Açma III içerisinde ikinci bir payanda ortaya çıkarılmıştır. 110,25 m seviyesinde, kuzey-güney 3,77 m, doğu-batı 1,95 m ölçülerinde, moloz taş ve kireç harcı ile inşa edilmiş ve doğu duvarında 0,60 m uzunluğunda, 0,30 m genişliğinde ve 0,33 m derinliğinde gideri bulunan Havuz I açığa çıkarılmıştır.

¹² Havuz II yapısının güney duvarına bitişik olarak 0,79 m genişliğinde, 0,23 m uzunluğunda 2 basamaklı merdiven bulunmaktadır. Açma IV içerisinde 111 m seviyesinde açığa çıkarılan doğu cephesinde 2,60 x 2,15 m ölçülerindeki apsis ve apsis üzerinde gideri bulunan bir havuz yapısı daha bulunmuş ve Havuz III olarak adlandırılmıştır. Yapının güneydoğu köşesinde tuğla ve kireç harcı ile örülmüş bir kemer kalıntısı açığa çıkarılmıştır.

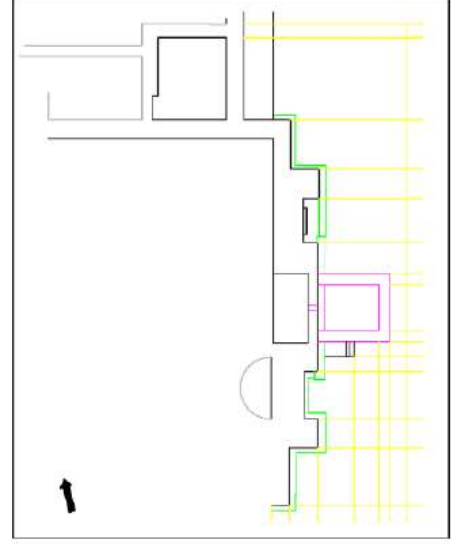
¹³ Açma VI içerisinde profil 14, nokta 18 karelajları arasında 111,30 m seviyesinde bir duvar yapısı açığa çıkarılmıştır. Söz konusu bu duvar, Havuz IV yapısının doğu duvarını oluşturmaktadır. Sarnıç yapısının kuzey duvarına yaslandırılmış şekilde açığa çıkarılan 4,45 x 3,80 m ölçülerindeki Havuz IV yapısının güney duvarı (sarnıç yapısının kuzey duvarı) içerisinde ortaya çıkarılan kör kemerin orta kısmında yapının iç kısmından Havuz IV'e açılan 0,25 x 0,40 m ölçülerinde bir su kanalı açığa çıkarıldı. Havuz IV yapısının kuzey duvarı içerisinde 110,55 m seviyesinde 0,10 m çapında bir künk bağlantısı açığa çıkarılmış ve ilerleyen çalışmalar sonrasında tespit edilen Havuz V yapısıyla bağlantılı olduğu saptanmıştır.

¹⁴ Profil 14 - 16, Nokta 18 - 21 karelajları içerisinde 111,05 m seviyesinden 110,35 m seviyesine inen bir kazı çalışması gerçekleştirilmiştir. Yapılan çalışmalarda Havuz IV'ün kuzeyinde 5,45 x 3,70 m ölçülerinde bir havuz yapısı daha açığa çıkarılarak, Havuz V yapısı olarak isimlendirildi. Havuz IV'ün güney duvarının tamamı, doğu ve batı duvarlarının bir kısmı, kuzey duvarının ise eğimli arazide olmasından dolayı sadece temelleri kalmıştır. Güney duvarında 110,55 m seviyesinde Havuz IV'te çıkarılan künk bağlantısının Havuz V'e su akışı sağladığı

yapısı, künk sistemleri ve payandalar ile güçlendirilmiş duvarların daha çok su ile alakalı oldukları tespit edilerek, yapının payandalı bir sarnıç olduğuna karar verilmiştir. Ayrıca, sarnıçta yürütülen çalışmalarda su toplama ve tahliye sistemlerine ait pişmiş toprak künkler, akıtmalıklar, “U” biçimli olukların parçaları bulunmuştur. Bunlardan, kazı envanter listesine girecek nitelikte 20 adet küçük eser, 14 adet envanterlik nitelikte mimari eser ile çok sayıda etütlük nitelikte seramik parçaları kayıt altına alınmıştır¹⁵.



Figür 3: Payandalı Sarnıç'ın havadan görünümü (S. Ateşlier arşivinden)



Figür 4: Payandalı Sarnıç'ın planı (S. Ateşlier arşivinden)



Figür 5: Payandalı Sarnıç'ın doğu cephe görünüşü (S. Ateşlier arşivinden)



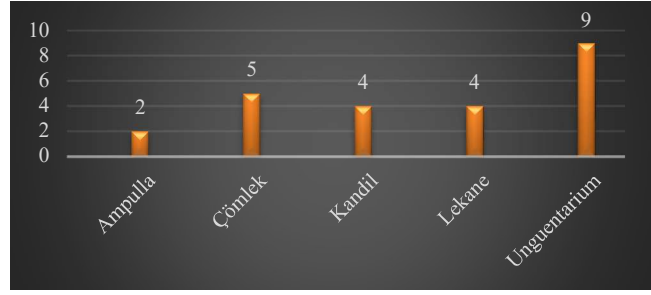
Figür 6: Payandalı Sarnıç'ta bulunmuş su oluğu parçası (S. Ateşlier arşivinden)

Söz konusu makalede değerlendirmeye alınan Geç Antik Dönem seramikleri, Payandalı Sarnıç Yapısı'nın Havuz I, II, III, IV, V, VI ve VII'deki kazı çalışmalarında, atık durumdaki dolgu toprakta ele geçmiştir. Diğer yandan makale haricinde değerlendirilse de sarnıç yapısının erken evresi ile ilişkili olarak yapıdaki dolgu toprak içinden en erken tarihli örneğin MÖ 3. yüzyıl ile MÖ 2. yüzyılın ilk yarısına ait olduğu belirlenmiş olan kase ve tabak formları ortaya çıkarılmıştır. Bunlar, sarnıç yapısındaki en erken evreyi Hellenistik Dönem'e

saptanmıştır. Güney ve batı duvarları üzerinde 5 cm kalınlığında 3 katlı kireç sıva yer yer korunmuş durumdadır.

¹⁵ Söz konusu kayıt altına alınan eserler Aydın Arkeoloji Müzesi Müdürlüğü'nde bulunmaktadır.

tarihler. Geç Antik Dönem'e tarihlenen seramikler dışında ilk olarak Havuz IV'ün batıdaki duvar ile harç katkısı kullanılarak moloz taşlarla inşa edilmiş eklentili Havuz VI ve Havuz VII'nin Geç Antik Dönem özellikli duvarları dikkat çeker. Ayrıca, Açma I, II, III ve IV'te harç katkılı duvar örnekleri, Havuz I, II, III, IV, V, VI ve VII'nin içinde Geç Antik



Figür 7: Form dağılım grafiği

Dönem'e tarihlenmiş kısmen sağlam durumdaki su oluğu parçaları da önemlidir (fig. 6). Bu bakımdan yapı, MÖ 3. yüzyıldan MS 7. yüzyıla kadar aktif olarak kullanılmıştır. Ancak, arkeolojik kazıların sistemli bir şekilde sürdürülmesi ile sarnıç dışında hangi işlevlerde kullanıldığı ya da kullanılmadığı hususunun tam olarak belirlenmesinin mümkün olduğu düşünülmektedir.

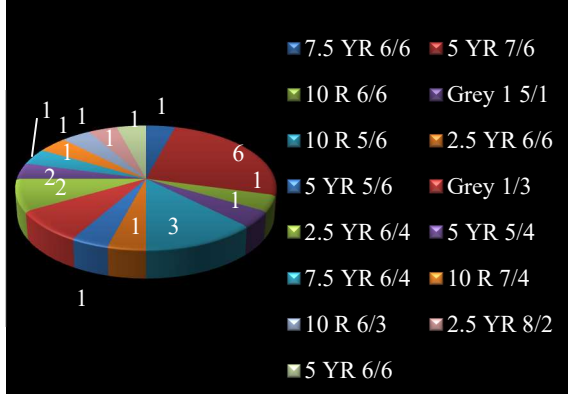
Payandalı Sarnıç Yapısı'ndaki kazı çalışmalarında, Hellenistik, Roma ve Geç Antik Dönem'e ait seramikler bulunmuştur. Sarnıçta Hellenistik Dönem'e ait toplam altı adet seramik yer alır. En erken tarihli örneğin MÖ 3. yüzyıla, en geç tarihli örneğin ise MÖ 2. yüzyılın ilk yarısına tarihlendiği bu seramikler kaseler, tabaklar ve tanımlanamayan bir form şeklinde kategorileştirilebilir. Roma Dönemi'ne tarihlendirilen 143 adet seramik ise ince seramik ve kullanım seramiği olarak iki ayrı grupta değerlendirilebilir. İnce seramik grubu içinde toplam 95 adet eser, kullanım seramiği grubu içinde ise toplam 48 adet eser bulunmaktadır. İnce seramik grubunda 3 adet Doğu *Sigillata*ları B Grubu, 63 adet Afrika Kırmızı Astarlı, 26 adet Phokaia Kırmızı Astarlı, bir adet Kıbrıs Kırmızı Astarlı ve iki adet Mısır Kırmızı Astarlı seramik örneği bulunmaktadır. Ele geçen seramiklerin erken tarihli parçası MS 1. yüzyıl ortalarına, en geç tarihli örneği ise MS 5. yüzyılın 2. yarısına aittir. Kullanım seramiği grubunda üç adet amphora, iki adet *ampulla*, dört adet bardak, beş adet çömlek, iki adet fincan, üç adet güveç kabı, altı adet kandil, beş adet kapak, dört adet *lekane*, dört adet testi ve on adet *unguentarium* olmak üzere toplam 48 adet eser bulunmaktadır. Hamur, astar ve bezeme özellikleri bakımından ele alınan bu eserler 11 alt forma ayrılmaktadır. Her formun, kendi içindeki malzemenin sahip olduğu özellikleri doğrultusunda değerlendirildiği bu seramikler MS 2. yüzyıl ile MS 7. yüzyıl arasında tarihlendirilmiştir. Bu çalışmada, Payandalı Sarnıç Yapısı'nda bulunmuş iki adet *ampulla* (kat. no. 1-2), dokuz adet *unguentarium* (kat. no. 3-11), dört adet kandil (kat. no. 12-15), beş adet çömlek (kat. no. 16-20) ve dört adet *lekane* (kat. no. 21-24) olmak üzere toplamda 24 adet seramik formu değerlendirilmiştir (fig. 7).

Geç Antik Dönem Seramikleri

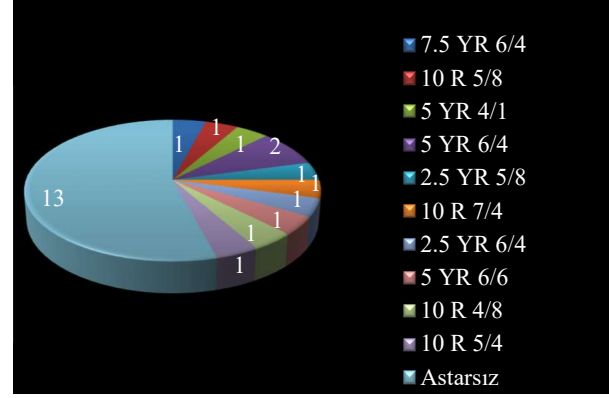
Çalışmada ele alınan 24 adet seramiğin hamur ve astar renkleri Munsell renk kataloğu¹⁶ dikkate alınarak iki ayrı grafikte sunulmuştur. Böylelikle hangi hamur renginin daha yoğun kullanıldığı veya hangi rengin daha az tercih edildiği, yanı sıra hamur ve astar renklerindeki renk yelpazesinin çeşitliliğinin de daha iyi ortaya çıkarılabilmesi için genel bir renk dağılım grafiği oluşturulmuştur. Buna göre seramiklerdeki hamur renkleri şöyledir; kırmızımsı sarı (7,5 YR 6/6), (5 YR 7/6), (5 YR 6/6), açık kırmızı (2,5 YR 6/6), (10 R 6/6), gri (Grey 1 5/1), kırmızı (10 R 5/6), sarımsı kırmızı (5 YR 5/6), çok koyu gri (Grey 1/3), açık kızıl kahve (5 YR 6/4), (2,5 YR 6/4), kızıl kahve (5 YR 5/4), açık kahve (10 R 6/3), (7,5 YR 6/4), çok açık kahve (10 R 7/4), açık sarı (2.5 YR 8/2) tonlarındadır (fig. 8).

¹⁶ Bu çalışmada Munsell Soil Color Charts, 1998 kullanılmıştır.

Astar renkleri ise açık kahve (7,5 YR 6/4), kırmızı (10 R 4/8), (2,5 YR 5/8), (10 R 5/8), açık kızıl kahve (5YR 6/4), (5 YR 6/4), koyu gri (5 YR 4/1), açık kırmızı (2,5 YR 6/7), (10 R 5/4), kırmızımsı sarı (5 YR 6/6) tonlarındadır (fig. 9). Ayrıca 15 adet seramik astarsız olarak yapılmıştır. Seramiklerin hamur yapıları kireç ve mika katkılıdır. Dolayısıyla seramik formları, hamur, astar ve bezeme özellikleri açısından ele alınarak, her bölüm kendi içindeki malzemenin sahip olduğu özellikleri doğrultusunda formlara ayrılarak değerlendirilmiştir.



Figür 8: Hamur renk dağılım grafiği



Figür 9: Astar renk dağılım grafiği

Ampulla (Kat. No. 1-2; Fig. 16-17)

Ampulla, Hristiyanlık dininde, içine kutsal yağın konulduğu, dar ağızlı ve boyunlu, kulplu, matara biçimindeki minyatür sıvı kaplarına verilen isimdir¹⁷. Hristiyanların hacı olmak amacıyla kutsal saydıkları alanları ziyaretleri sırasında hatıra olarak aldıkları minyatür matara formu şişeciklerdir¹⁸. Kutsayan, kötülüklerden koruyan, şifa veren özelliği nedeniyle Kutsal Topraklar'dan dönen hacıların ülkelerine getirdikleri *ampullalar* içindeki sıvının, evlerde amulet olarak kullanıldığı bilinmektedir¹⁹. Bu kaplar genel olarak pişmiş toprak ve kurşundan yapılmıştır. MS 5. yüzyıl ve 7. yüzyıllar arasında tarihlendirilen *ampullaların*²⁰ Erken Bizans Dönemi'nden itibaren Akdeniz'deki birçok merkezde üretimlerinin yapıldığı bilinmektedir²¹.

Alabanda Payandalı Sarnıç'taki kazı çalışmalarında iki adet figürlü *ampulla* tespit edilmiştir. İlk *ampullanın* (kat. no. 1) ağız kenarı ve boynunun bir kısmı ile gövdesinin alt bölümü kırık durumdadır. Yuvarlak matara formu olan kabın ağız bölümü ince cidarlı, boyun kısa ve silindirik formu olup, omzun her iki yanında sağlam ip delikleri mevcuttur. Gövde üzerindeki her iki yüzde figür bezemeleri ile merkezdeki figürün çevresini dairesel formda çevreleyen bir dil motifi sırası görülmektedir; ancak, her iki yüzde figürler tam olarak belli olmadığı için tanımları yapılamamıştır. Ağız çapı 2,7 cm olan parçanın gövde çapı 6,7 cm, yüksekliği 9,1 cm, cidar kalınlığı ise 0,3 cm'dir. Hamur rengi kırmızımsı sarı (7,5 YR 6/6) tonlarındadır ve yoğun kum ile mika katkılıdır. Astar mat açık kahverengidir (7,5 YR 6/4) (fig. 10). Kalıp yapımı olan parçanın boyun kısmında yer yer kireç izlerine rastlanmaktadır. Form benzerleri Demre²² ve Laodikeia²³ antik kentleri ile İzmir Arkeoloji

¹⁷ Uysal 2000, 73; Aydın 2013, 430; A. Aydın 2015, 489.

¹⁸ Şimşek - Duman 2007a, 3-4; A. Aydın 2015, 489; Şimşek - Bilgin 2018, 178.

¹⁹ Aydın 2013, 439; A. Aydın 2015, 489.

²⁰ Uysal 2000, 73.

²¹ İnsanların bu tarzdaki dinsel objeleri almasında, günlük yaşamlarına dair korku ve endişeleri azaltma düşüncesi başta gelmektedir. Ayrıca, azizlerin mezarlarını ziyaretleri sırasında sağlıkla ilgili problemlerini tanrısal bir tedavi aracı olarak gördükleri rölik, yağ, kutsal su vb. araçlarla gidermek istemeleri de diğer sebeplerden biridir. Bu yüzden üreticiler form itibarıyla düz bir yüzeye sahip olan *ampullaların* her iki yüzeyini de çeşitli dinsel sembollerle ilgili (saygı gören azizler, kutsal mekânlar ve Hristiyanlık) süsleme gereği duymuşlardır. Bk. Şimşek - Duman 2007a, 4-5.

²² Uysal 2000, 73, lev. 29, res. 1.

Müzesi²⁴ ve Marmaris Müzesi'nde²⁵ karşımıza çıkmaktadır. Demre örnekleri MS 4. ve 5. yüzyıllara²⁶, Laodikeia seramikleri MS 5. yüzyıl ile MS 6. yüzyıllara²⁷, İzmir Arkeoloji Müzesi örnekleri, MS 5. yüzyıl ile MS 6. yüzyıl arasına²⁸, Marmaris Müzesi'nde bulunan *ampulla* örneği ise MS 6. yüzyıl ile 7. yüzyıl başlarına tarihlendirilmiştir²⁹.



Figür 10: *Ampullaların* hamur ve astar renklerine göre dağılımı

İkinci *ampulla*nın (kat. no. 2) ağız ve boynunun bir kısmı ile gövdeye ait küçük bir parçası mevcuttur. Yuvarlak matara formu olan şişe ince ağız kenarlı, kısa silindirik boyunludur ve parçanın omuz kısmında ip deliklerinden soldaki kırık, sağdaki sağlamdır. Boyun bölümüne ait parçada cepheden betimlenmiş iri gözlü, uzun burunlu, hafif açık ağızlı ve sivri çeneli insan figürü yer almaktadır. Parçanın yüksekliği 5,4 cm ve cidar kalınlığı 0,5 cm'dir. Hamur rengi kırmızımsı sarı (5 YR 7/6) tonlarında yoğun kum ve mika katkılı olup, astar mat kırmızı (10 R 5/8) tonlarındadır (fig. 10). Kalıp yapımı olan parçanın boyun ve gövde üzerinde yer yer kireç izleri bulunmaktadır. Formun benzerlerine Laodikeia'da rastlanmış olup³⁰, bunlar MS 6. yüzyılın başı ile MS 7. yüzyılın başlarına tarihlendirilmiştir³¹. Laodikeia buluntularından yola çıkarak, iki numaralı *ampulla* (kat. no. 2) için de benzer tarih aralıkları önerilebilir.

Unguentarium (Kat. No. 3-11; Fig. 18-26)

Unguentarium kelimesi kabın antik dönemdeki ismi değildir. Charthage'de araştırma yapan Fransız arkeologlar daha sonraki dönem arkeologlar tarafından da kullanılacak olan bu form tipinde karşılaştıkları örnekleri "*unguentarium*" olarak adlandırmışlardır³². Ayrıca *unguentarium*, *lakrymaterium*³³ veya *balsamarium*³⁴ olarak da tanımlanmıştır³⁵. Küçük, dar

²³ Şimşek - Duman 2007a, 5, 27, fig. 18. Söz konusu örnekler figürlü *ampullalar* grubu içinde "Tip 1" ve "Tip 2" olarak sınıflandırılmıştır. 18 numaralı Laodikeia örneği Tip 1 içinde değerlendirilmiştir (Şimşek - Yener 2018, 229, kat. no. 6; 230, kat. no. 7).

²⁴ A. Aydın 2015, 508, kat. no. 3, fig. 3; kat. no. 11, fig. 11.

²⁵ Aydın 2013, 453, kat. no. 1, fig. 1.

²⁶ Uysal 2000, 73.

²⁷ Şimşek - Duman 2007a, 12; Şimşek - Yener 2018, 229-230.

²⁸ A. Aydın 2015, 498, 501.

²⁹ Aydın 2013, 446.

³⁰ Şimşek - Duman 2007a, 8, 25, fig. 19. Laodikeia örnekleri, "Tip 1" ve "Tip 2" olarak sınıflandırılmıştır. 19 numaralı Laodikeia örneği "Tip 2" içinde değerlendirilmiştir.

³¹ Şimşek - Duman 2007a, 12.

³² Gaucker 1915, 545; Erön 2013, 146.

³³ *Lakrymaterium* kelimesi cenazeye katılan akrabaların tören sırasında aktıttıkları gözyaşlarının toplandığı ve mezara ölü hediyesi olarak konulan kaplardır. Bk. Erön 2013, 146.

³⁴ *Balsamarium* kelimesi tıpkı *unguentarium* kelimesi gibi kap formundan ziyade kabın içerisine konulan malzemeyi tanımlamaktadır. Bk. Erön 2013, 146.

³⁵ *Unguentariumlar* farklı zaman dilimlerinde farklı formlarda üretilmişlerdir. Bk. Anderson-Stojanović 1987, 105-122; Hellenistik ve Roma dönemlerinde kullanılan *unguentariumlar* "*fusiform*" (iğ biçimli) veya "*bulbous*" (torba ya da armudi) olmak üzere iki ana formda üretilmişlerdir. *Fusiform* olarak tanımlanan *unguentariumlar*, kaide dipli,

boyunlu, ortasında şişkinliği olan boru şeklindeki kulpsuz şişedir³⁶. Köken olarak İtalyanca “unguentario” kelimesinden gelir ve koku kutusu, yağlanmak, koku sürmek, yağ kabı anlamları da içermektedir³⁷. MÖ 4. yüzyılın 2. yarısından itibaren lekythos ve alabastronun yerine kullanılmaya başlanan *unguentarium*lar³⁸, Roma Dönemi sonunda hatta Bizans Dönemi’ne kadar sosyo-kültürel ve iktisadi hayat içinde önemli bir yere sahiptir³⁹. Batı Akdeniz’de Hellenistik Dönem’den Erken Bizans Dönemi’ne kadar üretilen parfüm, yağ ve kozmetik ürünler için kullanılan pişmiş toprak *unguentarium*lar yoğun olarak bulunmuştur⁴⁰. Roma Dönemi’nde ise pişmiş topraktan yapılmış örneklerinin yanı sıra, cam, gümüş, altın, alabaster, damarlı akik ve kurşundan yapılmış örnekleri de yer almaktadır⁴¹.

Alabanda Payandalı Sarnıç’taki kazı çalışmalarında ortaya çıkarılmış dokuz adet *unguentarium* etüt edilmiştir. 3-11 numaralı buluntuların (kat. no.3-11) dip kısmı ile gövdelerinin bir bölümü korunabilmiştir. Bu *unguentarium*lar ince, uzun ve ortada hafif genişleyen gövde formuna sahiptir. *Unguentarium*ların beş adedinde (kat. no. 3, 5, 9-11) bulunan damga motifi (haç, kum saati, harf ve şekilsel) gövdenin alt kısmında, kaideye yakın bölümündedir (fig. 11). Damgalı örneklerin büyük çoğunluğunu şekilsel ve harf karakterli monogramlar oluşturmaktadır. 3 numaralı örnekte (kat. no. 3), *unguentarium*un dibinin yaklaşık 1,5 cm yukarısındaki haç biçimli monogram, yuvarlak alan içinde verilmiştir. 5 numaralı örneğin (kat. no. 5) dip kısmının yaklaşık 2,2 cm yukarısındaki monogram yuvarlak alan içindedir. 9 numaralı örnekte (kat. no. 9), *unguentarium* dibinin yaklaşık 1,2 cm yukarısında yer alan damga, yuvarlak alan içine yapılmıştır. 10 numaralı *unguentarium*da (kat. no. 10), dibin yaklaşık 2,2 cm yukarısında yer alan, tek harften oluşan monogram, yuvarlak alan içine kabartma şeklinde yapılmıştır. 11 numaralı *unguentarium*da (kat. no. 11), dibin yaklaşık 2,5 cm yukarısında bulunan, kum saati şeklindeki damga monogram yuvarlak alan içindedir. 4, 6, 7 ve 8 numaralı örneklerde (kat. no. 4, 6-8) ise herhangi bir süs, monogram veya yazıt mevcut değildir.



Figür 11: *Unguentarium*larda tespit edilen damga örnekleri

*Unguentarium*ların hamur renkleri kızıl kahve, (5 YR 5/4) açık kızıl kahve, (2,5 YR 6/4), çok koyu gri (Grey 1/3), sarımsı kırmızı, (5 YR 5/6), açık kırmızı (2,5 YR 6/6), kırmızımsı sarı (5 YR 7/6), kırmızı (10 R 5/6), gri (Grey 1 5/1) ve açık kırmızı (10 R 6/6) tonları arasında değişmektedir. Hamur yapıları sert dokulu olup, az miktarda mika katkıdır. Astar renkleri koyu gri (5 YR 4/1) ile açık kızıl kahve (5 YR 6/4) tonlarında

şişkin karınlı, belirginleştirilmiş omuzlu, kısa ve ince boyunlu olup, ağız dışı çekiktir. Bu tipin ayak ve boynu zamanla uzamıştır ve gövde ortasında bulunan şişkinlik zamanla azalarak “iğ” biçimini almıştır. Ortalama boyları 8-20 cm arasında değişiklik göstermektedir. *Fusiform* örneklerin ayak kısmı önceleri kaideliyken, geç Roma Dönemi’nde bu kaide ortadan kalkmıştır ve düz kesimli dar bir taban ortaya çıkmıştır. *Bulbous* biçimli *unguentarium*lar ise boyundan aşağıya aniden genişleyip armut ya da torba biçimi alan gövdesinin, geniş düz bir tabanla bitirilmesiyle bilinir. *Bulbous* formulu *unguentarium*lar MÖ 1. yüzyılın ortalarından itibaren üretilmeye başlanmış, MS 6. yüzyılın sonlarına kadar oldukça sık kullanılmıştır. Ancak, *fusiform unguentarium*lar da tamamen terk edilmemiştir ve kaideleri düztabanlı olarak değişim gösterip, kullanımına devam edilmiştir. Bk. Aydıngün *et al.* 2013, 1.

³⁶ Saltuk 1990, 161.

³⁷ Aydıngün *et al.* 2013, 1.

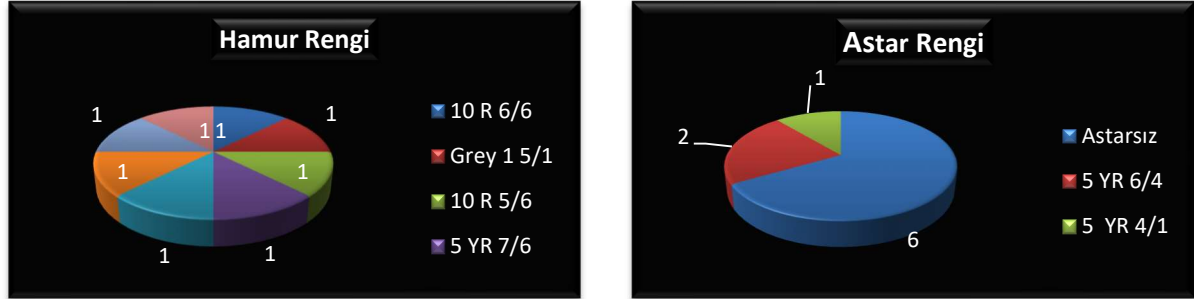
³⁸ Hellström 1971, 25; Kurtz - Boardman 1971, 164-165; Anderson-Stojanović 1987, 106; Aydıngün *et al.* 2013, 2.

³⁹ Aydıngün *et al.* 2013, 1; Tekocak - Yıldız 2015, 414; Yıldız 2016, 4.

⁴⁰ Güngör 2005, 27; Şimşek - Duman 2007b, 286.

⁴¹ Hellström 1971, 24; Civelek 2001, 104; Civelek 2006, 53; Akbuz 2008, 25.

değişiklik göstermektedir (fig. 12). *Unguentarium*ların yükseklikleri 6 cm ile 15,9 cm arasında, taban çapları 1,1 cm ile 3,7 cm arasında, gövde çapları 3,8 cm ile 5 cm arasında ve cidar kalınlıkları ise 0,4 cm ile 1 cm arasında değişmektedir. Bunların üst bölümlerinde uygulanmış açık kırmızı ya da koyu gri renkte astar boyanın akıntıları dikkat çekmektedir.



Figür 12: *Unguentarium*ların hamur ve astar renklerine göre dağılımı

*Unguentarium*ların benzerleri, Nysa⁴², Tralleis⁴³, Küçükçekmece Göl Havzası (Bathonea?)⁴⁴, Kibyra⁴⁵, Andriake⁴⁶, Laodikeia⁴⁷, Magnesia ad Meandrum⁴⁸, Patara⁴⁹, Perge⁵⁰, Side⁵¹ ve Atina'da⁵² bulunmaktadır. Nysa örnekleri MS 5. yüzyıl ile 7. yüzyıl arasına⁵³, Tralleis örnekleri MS 5. yüzyıl sonu ile 6. yüzyılın başlarına⁵⁴, Küçükçekmece Göl Havzası (Bathonea?) örnekleri MS 5.-7. yüzyıllara⁵⁵, Kibyra örnekleri MS 5.-6. yüzyıllara⁵⁶, Andriake örnekleri MS 5.-7. yüzyıllar arasına⁵⁷, Laodikeia örnekleri MS 6. yüzyıl ile erken 7. yüzyıl arasına⁵⁸ Patara örnekleri MS 6. ve 7. yüzyıllar arasına⁵⁹, Perge örnekleri MS 5.-6. yüzyıllara⁶⁰, Side örnekleri MS 5.-6. yüzyıllar arasına⁶¹, Atina örnekleri ise MS 5.-7. yüzyıllar arasına verilmiştir⁶². Bu örnekler doğrultusunda Payandalı Sarnıç'ta bulunan *unguentarium*lar MS 6.-7. yüzyıllara tarihlendirilmiştir.

Kandil (Kat. No. 12-15; Fig. 27-30)

Arkeolojik kazı ve araştırmalar sonucunda en erken tarihli örnekleri Paleolitik Dönem'de karşımıza çıkan kandil⁶³, Latince *lychunus* ve *lucerna* olarak adlandırılmış⁶⁴, sıvı

⁴² Sönmez 2016, 250, fig. 2. no. 1; Sönmez 2018, 42, çiz. 8, no. 48-49.

⁴³ Erön 2013, lev. 183, kat. no. 173; lev. 185, no. 175.

⁴⁴ Aydınğün *et al.* 2013, 4-9, şek. 1-5, 10-14, şek. 8-12.

⁴⁵ Özüdoğru - DüNDAR 2007, 175-176, şek. 1-17.

⁴⁶ Özdilek 2016, 248-252, U9, fig. 10; U17, fig. 18.

⁴⁷ Şimşek - Duman 2007b, 307, res. 20-21, no. 1-2, 4, 6; Şimşek - Bilgin 2018, 179, fig. 6.

⁴⁸ Vapur 2001, çiz. 34, no. 160-163. Magnesia örnekleri içinde iki farklı form olmak üzere beş örnek ele geçirilmiştir. 162 numaralı buluntu "Form 2" içine dahil edilmiştir.

⁴⁹ DüNDAR 2006, lev. XXXIV, no. U195, 202.

⁵⁰ Fırat 1999, 92, lev. 202-204, no. 892-893, 896, 898, 904-906.

⁵¹ Özhanlı - Fırat 2011, 15-16, 20-23 no. 2, 16, 21, 24, 28, 32-34.

⁵² Robinson 1959, lev. 34, M369.

⁵³ Sönmez 2016, 242; Sönmez 2018, 22.

⁵⁴ Erön 2013, 297-298.

⁵⁵ Aydınğün *et al.* 2013, 4-14.

⁵⁶ Özüdoğru - DüNDAR 2007, 175-176.

⁵⁷ Özdilek 2016, 248-252.

⁵⁸ Şimşek - Duman 2007b, 292; Şimşek - Bilgin 2018, 179.

⁵⁹ DüNDAR 2006, 53.

⁶⁰ Fırat 1999, 92.

⁶¹ Özhanlı - Fırat 2011, 13.

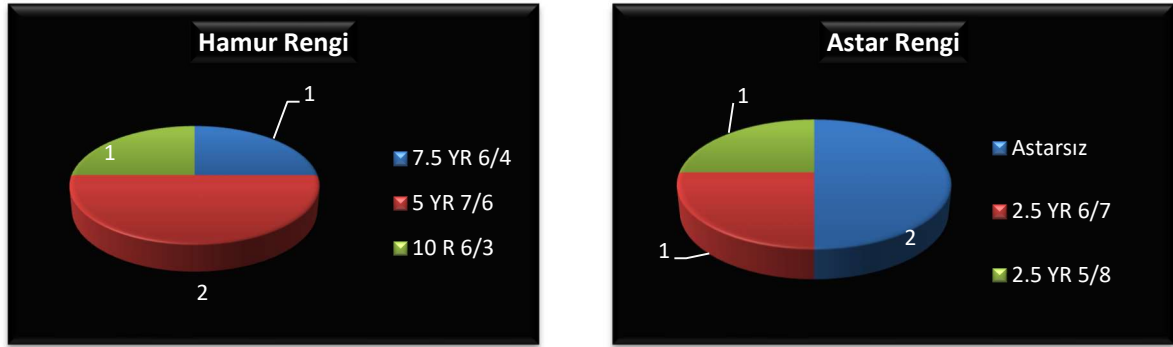
⁶² Robinson 1959, 118.

⁶³ Bailey 1972, 17.

⁶⁴ Roma Dönemi'nde kullanılan yağ kandiline verilen isimdir. Bk. Er 2012, 240.

yağ ve fitil konularak yakılan aydınlatma araç ve gereç kabıdır⁶⁵. Kelimenin Yunanca karşılığı λυχνος (lykhnos)'dur⁶⁶ ve taşınabilir, portatif ışık kaynağı, lamba anlamlarına gelmektedir. Kandiller insanların çağlar boyunca yaşadıkları, çalıştıkları, ibadet ettikleri mekanları aydınlatmak için kullandıkları ilk araçlardan biridir⁶⁷. Çalışmalar dahilinde kandil grubuna ait toplam dört adet eser incelenmiştir. Bu kandiller Broneer "Tip III" grubu ve Broneer "Tip IV" grubuyla benzer özellikler göstermektedir⁶⁸.

12 numaralı kandil (kat. no. 12) kalıp yapımı olup, yuvarlak burunludur ve kandilin fitil deliği mevcuttur. Ortasında büyük bir yağ deliği bulunan discussu çevreleyen kabartma halka, bir kanal halinde buruna doğru uzanmaktadır. Omuzda kabartma şeklinde yapılmış motifler yer almaktadır. Kandilin gövde çapı 5,5 cm, uzunluğu 8,4 cm, yüksekliği 3,3 cm, cidar kalınlığı 0,3 cm, fitil deliği 0,9 cm, taban çapı 3,5 cm, burun çapı 2 cm'dir. Hamur rengi kırmızımsı sarı tonlarında (5 YR 7/6) (fig. 13), az miktarda mika ve az taşçık katkı olup, astar görülmemektedir. Bailey'in⁶⁹ kataloğundaki örnek ile uyumlu olan eserin benzer örnekleri Nysa⁷⁰, Myndos⁷¹, Kibyra⁷², Tralleis⁷³ ve Laodikeia⁷⁴ antik kentlerinde tespit edilmiştir. Nysa örnekleri MS 6. yüzyılın 2. yarısına⁷⁵, Myndos örnekleri MS 6. yüzyıla⁷⁶, Kibyra örneği MS 5-6. yüzyıllar arasına⁷⁷, Tralleis buluntuları MS 4. yüzyıl ile 5. yüzyıl arasına⁷⁸, Laodikeia örnekleri MS 4. yüzyıldan 7. yüzyılın başına kadarki geniş bir zaman dilimine tarihlendirilmiştir⁷⁹. Bailey ise Asya üretimi olan Broneer Tip XXIX-III. grup kandillerini MS 6. ve 7. yüzyıllara tarihlemiştir. Bu örnekler doğrultusunda 12 numaralı kandil (kat. no. 12) MS 6. yüzyılın ortaları ile 7. yüzyılın ortalarına tarihlenebilir.



Figür 13: Kandillerin hamur ve astar renklerine göre dağılımı

13 numaralı kandilin (kat. no. 13) discussu ile burnunun bir bölümü korunabilmiştir. Yağ deliğinin etrafı rozet bezemeler ile süslenmiştir. Discus iki kabartma halka ile bir kanal halinde buruna doğru uzanmaktadır ve discussu iki yağ deliği bulunmaktadır. Omuzda dalgalı hatlar içinde üzüm salkımları vardır. Kandilin yüksekliği 5,6 cm, cidar kalınlığı ise 0,9 cm'dir. Hamur rengi kırmızımsı sarı tonlarında (5 YR 7/6), çok az miktarda mika ve taşçık

⁶⁵ Doğan 1982, 516; Çokay 2000, 9; Öztürk 2003, 21; Çoşkun 2007, 11; Metin 2012b, 16; Metin 2013, 105.

⁶⁶ Tavanda asılı lamba (Er 2012, 241).

⁶⁷ İltter 2009, 12.

⁶⁸ Broneer 1930, tip XXIX.

⁶⁹ Bailey 1988, lev. 112, no. Q3194.

⁷⁰ Sönmez 2016, 250, fig. 2, no. 2-3; Sönmez 2018, 42, çiz. 8, no. 48.

⁷¹ Mimaroglu 2016, 174, kat. no. 7-8.

⁷² Metin 2012a, 244, fig. 8, lamp 6.

⁷³ Civelek 2001, 57, lev. XXIV, no. 141; Erön 2013, lev. 115, kat. no. 105.

⁷⁴ Şimşek *et al.* 2011, 94-98, lev. 88-93; Şimşek - Bilgin 2018, 188, fig. 26, KA.T14g.

⁷⁵ Sönmez 2016, 242; Sönmez 2018, 22.

⁷⁶ Mimaroglu 2016, 174.

⁷⁷ Metin 2012a, 244.

⁷⁸ Civelek 2001, 57; Erön 2013, 160.

⁷⁹ Şimşek *et al.* 2011, 94-98; Şimşek - Bilgin 2018, 187.

katkılı olup, astar açık mat kırmızı (2,5 YR 6/7) tonlarındadır (fig. 13). Bu buluntu, Bailey'in⁸⁰ kataloğundaki örnek ile yakın benzerliktedir. Benzer örnekler Nysa⁸¹, Kibyra⁸², İzmir-Agora kazısı⁸³, Laodikeia⁸⁴ ve Atina Agorası'nda⁸⁵ yer almaktadır. Nysa örnekleri MS 6. yüzyılın 2. yarısına⁸⁶, Kibyra örneği MS 6. yüzyılın ikinci yarısı ile 7. yüzyılın ilk yarısı arasına⁸⁷, İzmir-Agora kazısı örneği MS 6.-7. yüzyıllar arasına⁸⁸, Laodikeia örnekleri ise MS 4. yüzyıldan 7. yüzyılın başına⁸⁹, Atina Agorası buluntuları ise MS 5. yüzyılın ilk yarısına tarihlendirilmiştir⁹⁰. Bu eserler dikkate alındığında kat. no. 13, MS 6.-7. yüzyıllar arasına tarihlendirilebilir.

14 numaralı kandilin (kat. no. 14) omuz, discus ve kulplu bölümünün bir kısmı korunabilmiştir. Dikey kulplu olan kandilin discusunu çevreleyen kabartma halka bulunmaktadır. Discusta iki yağ deliği mevcuttur. Omuzda dalgalı hatlar arasında yer alan üzüm salkımları vardır. Gövde çapı 5,6 cm, uzunluğu 7,6 cm, cidar kalınlığı 0,5 cm, discus çapı 4 cm'dir. Hamur rengi açık kızıl kahve (5 YR 6/4) tonlarında (fig. 13), çok az miktarda mika, taşçık katkı, sıkı ve gözeneksiz dokulu olup, astarsızdır. Kat. no. 14, Bailey'in⁹¹ kataloğundaki örnekler ile benzerlik içindedir. Bailey, Broneer Tip XXIX-IV grup kandillerini MS 5. ve 6. yüzyıllara tarihlemiştir. Benzer örnekleri Nysa⁹², Myndos⁹³, Stratonikeia⁹⁴, Tralleis⁹⁵, Laodikeia⁹⁶, Kibyra⁹⁷ ve İzmir-Agora'da⁹⁸ yer almaktadır. Nysa örnekleri MS 6. yüzyılın 2. yarısına⁹⁹, Myndos örnekleri MS 6. yüzyılın 2. yarısı ile 7. yüzyılın ilk yarısına¹⁰⁰, Stratonikeia örnekleri MS 6. yüzyıla¹⁰¹, Tralleis örneği MS 5. yüzyıl ile 6. yüzyıl arasına¹⁰², Kibyra örnekleri MS 5. yüzyılın sonları ile 6. yüzyıla¹⁰³, İzmir-Agora'daki örnekler MS 6.-7. yüzyıllara¹⁰⁴, Laodikeia örnekleri ise MS 4 yüzyıldan 7. yüzyılın başına tarihlendirilmiştir¹⁰⁵. Bu eserler dikkate alınarak kat. no. 14, MS 5.-6. yüzyıllar arasına tarihlendirilebilir.

15 numaralı kandilin (kat. no. 15) omuz ve discus bölümünün bir kısmı sağlamdır; fakat burun kırıktır. Discusta rozet bezemesi, omuzda serpiştirilmiş yaprak desenleri ve kabartma tekniği ile yapılmış nokta bezekler vardır. Burun ile discus çerçevesinde kısa kabartma çizgiler bulunmaktadır. Kandilin yüksekliği 1,5 cm, uzunluğu 7,7 cm, cidar kalınlığı ise 0,5 cm'dir. Hamur rengi açık kahve tonlarında (10 R 6/3) olup (fig. 13), çok az

⁸⁰ Bailey 1988, lev. 105-Q3115.

⁸¹ Sönmez 2016, 250, fig. 2, no. 2-3.

⁸² Metin 2012b, 462, çiz. 48, k.361.

⁸³ İnanan 2004, 92, no. 10, 13, 55.

⁸⁴ Şimşek *et al.* 2011, 94-98, lev. 88-93; Şimşek - Bilgin 2018, 188, fig. 26, KA.T14h.

⁸⁵ Perlzweig 1961, lev. 41, no. 2642.

⁸⁶ Sönmez 2016, 250.

⁸⁷ Metin 2012b, 462.

⁸⁸ İnanan 2004, 111.

⁸⁹ Şimşek *et al.* 2011, 94-98; Şimşek - Bilgin 2018, 187.

⁹⁰ Perlzweig 1961, 185.

⁹¹ Bailey 1988, lev. 109, no. Q3162.

⁹² Sönmez 2016, 250, fig. 2, no. 2-3.

⁹³ Mimaroglu 2016, 172, kat. no. 2-3.

⁹⁴ Söğüt 2018, 446, fig. 7.

⁹⁵ Erön 2013, lev. 108, kat. no. 98; O. Aydın 2015, 113, K.117.

⁹⁶ Şimşek *et al.* 2011, 100-102, lev. 95-97; Şimşek - Bilgin 2018, 188, fig. 26, KA.T16e.

⁹⁷ Metin 2012b, 522, çiz. 69, k467.

⁹⁸ İnanan 2004, 108, çiz. no. 10.

⁹⁹ Sönmez 2016, 242.

¹⁰⁰ Mimaroglu 2016, 172.

¹⁰¹ Söğüt 2018, 446.

¹⁰² Sönmez 2016, 250, fig. 2, no. 2-3.

¹⁰³ Metin 2012b, 522.

¹⁰⁴ İnanan 2004, 108.

¹⁰⁵ Şimşek *et al.* 2011, 100-102; Şimşek - Bilgin 2018, 187.

miktarda mika katkıdır ve astar bulunmamaktadır. Kat. no. 15, Bailey'in¹⁰⁶ kataloğundaki örnek ile uyumludur. Benzer örnekler, Nysa¹⁰⁷, Stratonikeia¹⁰⁸, Kibyra¹⁰⁹, İzmir-Agora¹¹⁰, Laodikeia¹¹¹ ve Patara¹¹² kentinde bulunmuştur. Nysa örnekleri MS 6. yüzyılın 2. yarısına¹¹³, Stratonikeia örnekleri MS 6. yüzyıla¹¹⁴, Kibyra örneği MS 4. yüzyılın 2. yarısına¹¹⁵, İzmir-Agora örnekleri MS 6.-7. yüzyıllar arasına¹¹⁶, Patara örnekleri MS 5. yüzyıla¹¹⁷ ve Laodikeia örnekleri MS 4. yüzyıldan MS 7. yüzyılın başına tarihlenmiştir¹¹⁸. Bailey'in¹¹⁹ Asya üretimi Broneer Tip XXIX-IV grup kandillerine verdiği MS 6.-7. yüzyıllar arası tarih önerisi esas alınarak bu grup MS 6.-7. yüzyıllar arasına tarihlenmiştir.

Çömlekler (Kat. No. 16-20; Fig. 31-35)

Çömlek genel anlamda gövde genişlikleri ile gövde yükseklikleri birbirine yaklaşık olarak eşit, ağız çapı gövde çapının yarısına yakın olan boyunsuz ya da boyunlu kaplardır¹²⁰. Dar ağızlı ve yuvarlak gövdeli çömlekler (*khytralar*)¹²¹, çorba ve haşlama gibi sulu yemeklerin pişirilmesi¹²² ya da su kaynatmak için kullanıldığı gibi¹²³ salamuraların hazırlanması ve saklanması amacıyla da kullanılmıştır¹²⁴. Bu kapların aynı zamanda öğünden arta kalan yemeklerin saklanmasında ve tekrar tüketileceği zaman ısıtılmasında da kullanıldığı düşünülmektedir¹²⁵.

Payandalı Sarnıç'taki kazı çalışmalarında beş adet çömlek parçası tespit edilmiştir. Söz konusu çömleklerin ağız çapları 15-22 cm, cidar kalınlıkları 0,4-0,5 cm arasında değişiklik göstermektedir. Hamur yapıları orta sertlikte, hamur renkleri çok koyu gri (Grey 1/3), çok açık kahve (10 YR 7/4) ve kırmızı (10 R 5/6) tonlarındadır (fig. 14). 16-18 ve 20 numaralı parçaların (kat. no. 16-18, 20) dış yüzeyleri yer yer yivlendirilmiştir. 16 numaralı buluntunun (kat. no. 16) ağız ve gövdesinin bir kısmı ile kulpu korunabilmiştir. Çömleğin ağız kenarı hafif içe dönüktür. Kulp üzerinde yiv bulunmaktadır. Ağız çapı 16 cm, cidar kalınlığı 0,5 cm'dir. Hamur rengi açık kızıl kahve (2,5 YR 6/4) tonlarında olup, hamur yapısı ince, orta sertlikte yoğun miktarda kireç ve mika içermektedir. Benzer örnekleri, Myndos¹²⁶, Kaunos¹²⁷, Phokaia¹²⁸, Kelenderis¹²⁹, Knossos¹³⁰ ve Atina Agorası'nda¹³¹ yer almaktadır.

¹⁰⁶Bailey 1988, 386, lev. 108, Q 3146.

¹⁰⁷Sönmez 2016, 250, fig. 2, no. 2-3.

¹⁰⁸Söğüt 2018, 446, fig. 7.

¹⁰⁹Metin 2012a, 244, fig. 6, lamp 4.

¹¹⁰İnanan 2004, 108, no. 13.

¹¹¹Şimşek *et al.* 2011, 100-102, lev. 95-97; Şimşek - Bilgin 2018, 188, fig. 26, KA.T16c.

¹¹²Özkul 1991, 56, res. 28, çiz. 58.

¹¹³Sönmez 2016, 242.

¹¹⁴Söğüt 2018, 446.

¹¹⁵Metin 2012a, 244.

¹¹⁶İnanan 2004, 108.

¹¹⁷Özkul 1991, 52.

¹¹⁸Şimşek *et al.* 2011, 100-102; Şimşek - Bilgin 2018, 187.

¹¹⁹Bailey 1988, 383.

¹²⁰Abdioğlu 2007, 33; Bulba 2018, 4.

¹²¹Güngör 2005, 34. Atina buluntuları arasında çok sayıda rastlanan bir kap tipi olan khytralar Arkaik Dönem'den başlayarak Roma Dönemi'ne kadar değişik biçimleriyle karşımıza çıkmaktadır. Bu dönemde çömlekler, tıpkı erken dönemlerde olduğu gibi ateşe dayanıklı ve su sızdırmayı önleyecek bir hamur yapısına sahiptirler. Genellikle pişirme kapları olarak anılsalar da çömlekler, salamura zeytinlerin, balıkların, sosların kimi zaman da ağdalık reçinelerin saklandığı depolama kapları olarak kullanım görmüşlerdir. Bu kaplar tahılları saklamak için de ideal formlar olmuştur. Bk. Aydemir 1995, 72.

¹²²Er 2012, 211.

¹²³Amyx 1958, 212.

¹²⁴Sparkes 1962, 124; Bulba 2018, 4.

¹²⁵Mimaroglu 2017, 339.

¹²⁶Mimaroglu 2017, 358, lev. 1, no. 1; lev. 3, no. 1.

¹²⁷Bulba 2018, 5, lev. 2-3b.

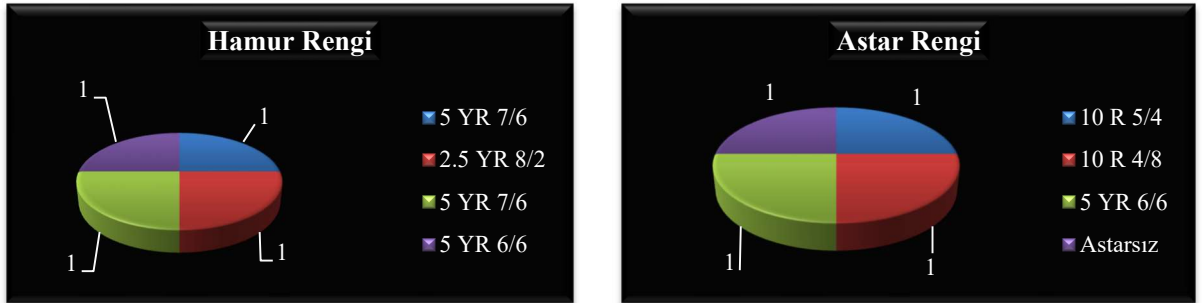
Kaunos örnekleri Hellenistik Dönem'e¹³², Myndos örnekleri MS 5. yüzyıl ile 7. yüzyıl başlarına¹³³, Phokaia örnekleri MS 4. yüzyılın sonu ile 5. yüzyılın başlarına¹³⁴, Kelenderis örnekleri MS 6.-7. yüzyıla¹³⁵, Knossos örnekleri MS 3. yüzyıla¹³⁶, Atina Agorası'ndaki buluntular ise MS 3. yüzyılın başlarına tarihlendirilmiştir¹³⁷. Bu örnekler dikkate alınarak Payandalı Sarnıç örnekleri MS 6.-7.yüzyıllar arasına tarihlendirilebilir.



Figür 14: Çömleklerin hamur ve astar renklerine göre dağılımı

Lekane (Kat. No. 21- 24)

Lekane, Farsça kökenli olan *leğen* sözcüğünden gelmektedir. İçine su veya sıvı şeyler konulan, genellikle yıkama amacına yönelik olarak kullanılan ve ağız çapı ile yüksekliği büyük olan kaplardır¹³⁸. Mutfakta bilhassa peynir ve hamur gibi gıdaların hazırlanmasına yönelik kullanılır¹³⁹. *Lekaneler*, kraterler ile benzer işleve sahip olan kaplardır. Fakat kraterlere oranla daha kaba ve kalın cidarlıdır¹⁴⁰. Kaideden hafif bir eğimle yükselen form, ağızdan dışa yuvarlanmaktadır. Gelişimleri altında dudak altına birleştirilen iki yay şeklinde bir kulp ortaya çıkmıştır. Bu form karınlı çanak olarak da bilinmektedir ve ağız çapı 50 cm'ye kadar çıkabilmektedir. Erken kapların formu kısadır ve henüz dudak kalın ve çok geniş değildir. Gövde ise zamanla incelmış ve dudak daha sert bir şekilde aşağıya doğru sarmaktadır¹⁴¹.



Figür 15: Lekanelerin hamur ve astar renklerine göre dağılımı

¹²⁸ Aydemir 1995, 75, lev. LXXI, no. 12; lev. LXX, no. 9; Fırat 2011, kat. no. 240, lev. 38, no. 240.

¹²⁹ Tekocak 2006, 75, lev. 36, no. 217. Kelenderis örnekleri 10 ana form altında toplanmış, 217 numaralı küresel gövdeli çömlek "Form 46" içinde incelenmiştir.

¹³⁰ Hayes 1983, 124, fig. 6, no. 69-70. Knossos örnekleri "Tip 2" içinde değerlendirilmiştir.

¹³¹ Robinson 1959, lev. 11, J.55.

¹³² Bulba 2018, 5, lev. 2-3b.

¹³³ Mimaroglu 2017, 358.

¹³⁴ Aydemir 1995, 75; Fırat 2011, 65.

¹³⁵ Tekocak 2006, 75.

¹³⁶ Hayes 1983, 105-106, tip II, 122, fig. 18/226.

¹³⁷ Robinson 1959, 56.

¹³⁸ Uysal 2000, 67.

¹³⁹ Tekocak 2006, 87.

¹⁴⁰ Körsulu 2006, 82.

¹⁴¹ Ekin-Meriç 2003, 41.

Form 1 (Kat. No. 21; Fig. 36)

Sarnıç'taki kazı çalışmalarında bulunan bu form ile yakınlık gösteren taban ve gövde profili veren bir adet örnek kataloğa alınmıştır. 21 numaralı örnek (kat. no. 21) düztabanlıdır ve gövdeye doğru genişlemektedir. Taban çapı 24 cm, cidar kalınlığı ise 0,8 cm'dir. Hamur rengi kırmızımsı sarı (5 YR 7/6), astar rengi kırmızımsı sarı (5 YR 6/6) tonlarındadır (fig. 15). Kat. no. 21, Hayes "Form 11.1" ile yakınlık göstermektedir¹⁴². Hayes'in örnekleri, MS 6. ve 7. yüzyıllar arasına¹⁴³, Perge örnekleri ise MS 6. yüzyıla tarihlenmiştir¹⁴⁴. Bu örnekler dikkate alınarak form 1 MS 6. yüzyıla tarihlendirilebilir.

Form 2 (Kat. No. 22-24; Fig. 37-39)

Payandalı Sarnıç Yapısı'ndaki kazı çalışmalarında bu form ile yakınlık gösteren ağız ve gövde profili veren üç adet geniş ağızlı örnek kataloğa alınmıştır. 22 numaralı buluntunun (kat. no. 22) dudak altında iki yiv bulunmaktadır. Gövdede tek sıra halinde dalga motifi yer almaktadır. 23-24 numaralı buluntular (kat. no. 23-24) ise dışa çekik dudaklı olup, iç ve dış kısmı yivlendirilmiştir. Gövde kaideye doğru daralmaktadır. Ağız çapları 30-41 cm arasında değişiklik göstermektedir. Cidarı ise orta kalınlıktadır (0,5-0,8 cm). Hamur renkleri açık sarı (2.5 Y 8/2) ve kırmızımsı sarı (5 YR 7/6; 5 YR 6/6) tonlarındadır. Astar renkleri ise (fig. 15) kırmızı (10 R 4/8), açık kırmızıdır (10 R 5/4). Bu örnekler, Hayes "Form 11.2" örneği ile yakın benzerliktedir¹⁴⁵. Benzer örnekler Perge¹⁴⁶ ve Kelenderis¹⁴⁷ kentlerinde tespit edilmiştir. Kelenderis örneği MS 3. yüzyıla¹⁴⁸, Perge örnekleri MS 6. ve 7. yüzyıllar arasına tarihlenmiştir¹⁴⁹. Perge örnekleri değerlendirilerek seramikler, MS 6. ve 7. yüzyıllar arasına tarihlenebilir.

Değerlendirme ve Sonuç

Alabanda kentinin kuzeydoğusundaki ovalık arazideki tepelik alanda 2012 ve 2013 yıllarındaki arkeolojik kazı çalışmalarında iki odalı bir Payandalı Sarnıç tespit edilmiştir. Söz konusu yapıdaki Geç Antik Dönem'e ait iki adet *ampulla*, dokuz adet *unguentarium*, dört adet kandil, beş adet çömlek, dört adet *lekane* olmak üzere toplamda 24 adet eser bulunmaktadır. Eserler beş gruba ayrılarak diğer merkezlerdeki paralel örnekleri ile karşılaştırılarak ilk kez bu makalede değerlendirilmiştir.

Hıristiyanlıkta, içine kutsal yağın konulduğu *ampulla*, dar ağızlı ve boyunlu, kulplu, matara formu bir kaptır. 1 numaralı *ampullanın* (kat. no. 1) form olarak benzerleri, Demre ve Laodikeia'da yer almaktadır. Demre'deki örnekler MS 4. yüzyıl ile 5. yüzyıllara, Laodikeia'daki örnekler MS 6. yüzyılın başı ile MS 7. yüzyılın başlarına tarihlenmiştir. 2 numaralı buluntunun (kat. no. 2) form benzerleri Laodikeia'da tespit edilmiş ve yaklaşık olarak MS 6. yüzyılın başı ile MS 7. yüzyılın başlarına tarihlenmiştir. Bu benzer örnekler doğrultusunda sarnıçta bulunan *ampullaların* da MS 6. yüzyılın başı ile MS 7. yüzyılın başlarına tarihlendiği önerilmiştir.

Bodur lekythosların bir takipçisi gibi algılanabilecek form özelliği gösteren *unguentariumların* genellikle lekythosların yerini aldığı kabul edilmektedir. Payandalı Sarnıç'taki kazı çalışmalarında dokuz adet (Kat. no. 3-11) *unguentarium* çalışılmıştır. 3-11

¹⁴² Hayes 1972, çiz. 84, form 11.1.

¹⁴³ Hayes 1972, 383.

¹⁴⁴ Fırat 1999, lev. 159, no. 714.

¹⁴⁵ Hayes 1972, 383, çiz. 84, form 11.2.

¹⁴⁶ Fırat 1999, lev. 159, no. 714.

¹⁴⁷ Tekocak 2006, fig. 72, kat. no. 308.

¹⁴⁸ Tekocak 2006, 87.

¹⁴⁹ Fırat 1999, 76.

numaralı buluntuların (kat. no. 3-11) beş adedinde (kat. no. 3, 5, 9-11) gövdenin alt kısmında, kaideye yakın bölümünde damga yer almaktadır. Damgalı örnekleri haç, kum saati, şekilsel ve harf karakterli monogramlar oluşturmaktadır. 4, 6-8 numaralı örneklerde (kat. no. 4, 6-8) ise herhangi bir süs, yazıt veya monogram mevcut değildir. Benzer örnekleri ise Küçükçekmece Göl Havzası (Bathonea?), Kibyra, Andriake, Laodikeia, Magnesia ad Meandrum, Patara, Perge, Side ve Atina Agorası'nda görülmektedir. Küçükçekmece Göl Havzası (Bathonea?) örnekleri MS 5.-7. yüzyıllara, Kibyra örnekleri MS 5.-6. yüzyıllara, Andriake örnekleri MS 5.-7. yüzyıllar arasına, Laodikeia örnekleri MS 4. yüzyılın 2. yarısı ile erken 7. yüzyıl arasına, Patara örnekleri MS 6. ve 7. yüzyıllar arasına, Perge ve Side örnekleri MS 5. ve 6. yüzyıllar arasına, Atina örnekleri ise MS 5. ve 7. yüzyıllar arasına tarihlendirilmiştir. Payandalı Sarnıç'ta benzer form özellikleri gösteren bu tipteki eserler MS 6. yüzyıl ile MS 7. yüzyıl arasına tarihlenebilir.

Kandil, insanoğlunun çağlar boyunca yaşadıkları, çalıştıkları ve ibadet ettikleri mekanları aydınlatmak için kullandıkları ilk araçlardandır. 12 numaralı kandilin (kat. no. 12) benzerleri Nysa, Myndos, Kibyra, Tralleis ve Laodikeia antik kentlerinde tespit edilmiştir. Nysa örnekleri MS 6. yüzyılın 2. yarısına, Myndos örnekleri MS 6. yüzyıla, Kibyra örneği MS 5.-6. yüzyıllar arasına, Tralleis buluntuları MS 4. yüzyıl ile 5. yüzyıl arasına, Laodikeia örnekleri MS 4. yüzyıldan 7. yüzyılın başına kadarki geniş bir zaman dilimine tarihlendirilmiştir. 13 numaralı kandilin (kat. no. 13) benzer örnekleri, Kibyra, Laodikeia, İzmir-Agora kazısı ve Atina Agorası'nda bulunmaktadır. Atina Agorası örnekleri MS 5. yüzyılın ilk yarısı, Kibyra örnekleri MS 6. yüzyılın ikinci yarısı ile MS 7. yüzyılın ilk yarısına, Laodikeia örnekleri MS 4. yüzyıldan 7. yüzyılın başlarına ve İzmir-Agora kazısı örnekleri MS 6.-7. yüzyıllar arasına tarihlenmiştir. 14 numaralı kandilin (kat. no. 14) benzer örnekleri Laodikeia, Kibyra'da ve İzmir-Agora kazısında tespit edilmiştir. Laodikeia örnekleri MS 4. yüzyıldan 7. yüzyılın başlarına, Kibyra örnekleri MS 5. yüzyılın sonları ile 6. yüzyıla ve İzmir-Agorası örnekleri MS 6. ve 7. yüzyıllara tarihlenmiştir. 15 numaralı kandilin (kat. no. 15) benzer örnekleri Kibyra, Laodikeia, İzmir-Agora kazısı ve Patara'da görülmektedir. Kibyra örnekleri MS 4. yüzyılın 2. yarısına, Laodikeia örnekleri MS 4. yüzyıldan 7. yüzyılın başlarına, İzmir-Agora örnekleri MS 6. ve 7. yüzyıllar arasına, Patara örnekleri ise MS 5. yüzyıla tarihlenmiştir. Payandalı Sarnıç'taki benzer form özellikleri gösteren bu tipteki eserler yaklaşık olarak MS 4. yüzyıl ile 7. yüzyıl arasına tarihlenebilir.

Çömlek, gövde genişlikleri ile gövde yükseklikleri birbirine yaklaşık olarak eşit, ağız çapı gövde çapının yarısına yakın olan boyunsuz ya da boyunlu kaplara verilen addır. Payandalı Sarnıç'taki kazı çalışmalarında beş adet (kat. no. 16-20) çömlek parçası tespit edilmiştir. Benzer örnekleri, Phokaia, Kelenderis, Knossos ve Atina Agorası'nda yer almaktadır. Phokaia örnekleri MS 4. yüzyılın sonu ile 5. yüzyılın başlarına, Kelenderis örnekleri MS 6.-7. yüzyıllar arasına, Knossos örnekleri MS 3. yüzyıla, Atina Agorası örnekleri ise MS 3. yüzyılın başlarına tarihlenmiştir. Bu tarihler ve Kelenderis örnekleri dikkate alınarak sarnıç buluntuları MS 6.-7. yüzyıllar arasına tarihlenebilir.

İçine su veya sıvı şeyler konularak yıkama amacı için kullanılan *lekaneler* ağız çapı ve yüksekliği büyük kaplardır. Payandalı Sarnıç'taki kazı çalışmalarında beş adet (kat. no. 21-24) *lekane* parçası tespit edilmiştir. 21 numaralı buluntunun (kat. no. 21) benzer örnekleri, Perge'de bulunmaktadır. Perge örnekleri MS 6. yüzyıla tarihlenmiştir. 22-24 numaralı seramiklerin (kat. no. 22-24) benzer örnekleri Perge ve Kelenderis kentlerinde görülmektedir. Kelenderis örnekleri MS 3. yüzyıla, Perge örnekleri ise MS 6. ve 7. yüzyıllara tarihlenmiştir. Perge örnekleri değerlendirilerek sarnıçta bulunan *lekaneler* de MS 6. ve 7. yüzyıllar arasına tarihlenebilir.

Payandalı Sarnıç'taki kazı çalışmalarında Hellenistik ve Roma seramiklerinin yanı sıra Geç Antik Dönem'e ait seramik grupları da ele geçmiştir. Seramik buluntuları tarihsel

olarak MS 7. yüzyıla kadar Karia Bölgesi kenti Alabanda'da Roma hakimiyetinin köklü bir geçmişe sahip olduğunu göstermektedir. Kentteki buluntular, Lykia'dan başlayarak Ionia Bölgesi'nin içlerine kadar uzanan ticaret akışının da bir başka kanıtıdır. Bu konu ile ilişkili olarak sarnıçta ele geçen seramik buluntularının, Batı ve Güney Anadolu'daki merkezlere ait seramik buluntuları ile hamur, astar ve tipolojik özellikleri bakımından benzerlik içinde olması, seramiklerin ithal ürün olabileceğini düşündürmektedir. Buna göre seramik örnekleri ile sosyo-iktisadi hayattaki ticaret arasında güçlü bir ilişki olduğunu söylemek mümkündür.

Alabanda Payandalı Sarnıç kazısından ele geçen seramikler hem tarihlendirme hususunda hem de bölgeye yakın merkezlerle olan bağlantıların ortaya çıkarılması aşamasında önemli veriler sunmuştur. Bu veriler ışığında Alabanda'nın Roma Dönemi'nde varlığını devam ettirerek, bu süreç içerisinde komşu kentleri Nysa, Myndos, Tralleis, Stratonikeia, Kaunos dışında Magnesia ad Meandrum, Laodikeia, Phokaia, Demre, Kibyra, Andriake, Patara, Perge, Side ve Kyzikos ile bağlantıları olduğu tespit edilmiştir.

Yaşlı Plinius, her ne kadar bir cam üretimini belirtmese de Alabanda'da çıkan ve çıktığı yerden dolayı "almadine" olarak adlandırılan taş için "*liquatur igni funditurque ad usum vitri*" demektedir (Plin. nat. XXXVI, 62)¹⁵⁰. Cam gibi eritilerek kullanılan bir taşın yine cam gibi üretildiği düşünülürse, kentte buna bağlı olarak eritme işleminin yapıldığı bir fırının olma olasılığı bulunmaktadır¹⁵¹. Çalışmada ele alınan 26 adet seramik dışında Hellenistik ve Roma Dönemi'ne ait seramik parçaları da ele geçmiştir. Roma Dönemi'ne ait Kırmızı Astarlı Seramikler'in söz konusu yapıda oldukça fazla sayıda ve çeşitli formlarda ortaya çıkarılması kentte bir atölye veya üretim merkezi olması konusunu düşündürmüş olsa da yapılan çalışmalar sırasında somut olarak herhangi bir fırın veya fırın kalıntısı tespit edilememiştir. Diğer bir ifadeyle Roma ve daha erken dönemlere tarihlenen bir fırın yapısı, ya da bu tip bir üretimi doğrudan kanıtlayacak herhangi bir üretim objesi henüz ortaya çıkarılamamıştır. Bu nedenle söz konusu seramiklerin şimdiye kadar yapılan çalışmalar sonucunda ticaret yolu ile kente geldiği düşüncesi daha ağır basmaktadır.

İç Karia bölgesi özelinde üretim yapan merkezlerin belirlenmesinde komşu kentlerden Alinda ve Alabanda buluntuları üzerine yapılacak araştırmalar ayrıca önem taşımaktadır.

Kronolojik ve tipolojik olarak sınıflandırılan seramikler ve kentlerdeki benzer örnekler Alabanda kentinin çağdaşı kentler ile ilişkisinin bölgesel ve kentsel boyutunun bir kanıtıdır. Sonuç olarak, Alabanda Payandalı Sarnıç Yapısı'ndaki Geç Antik Dönem seramiklerinin yerel üretim ya da ithal ticari mal olması şeklindeki beklentilerin kesin olarak doğrulanabilmesi ve belirsizliklerin giderilmesinin arkeolojik kazı çalışmaları ile ortaya çıkarılması beklenmektedir.

¹⁵⁰ "Cam yapımı gibi, ateş üzerinde eriyik hale getirilir".

¹⁵¹ Gençler 2000, 210; Çakmaklı 2012, 36.

Katalog

Ampulla

Kat. no. 1, Fig. 16

Ölçüleri: Y. 9,1 cm; Ağız Ç. 2,7 cm; Gövde Ç. 6,7 cm; Cidar K. 0,3 cm.

Hamur Yapısı: Yoğun miktarda kum ve mika katkılı.

Hamur Rengi: Kırmızımsı sarı (7,5 YR 6/6)

Yüzey Rengi: Açık kahverengi (7,5 YR 6/4)

Benzerleri: Uysal 2000, lev. 29, res. 1; Şimşek - Duman 2007a, 27, fig. 18; Aydın 2013, 453, kat. no. 1, fig. 1; A. Aydın 2015, 508, kat. no. 3, fig. 3; kat. no. 11, fig. 11; Şimşek - Yener 2018, 229-230, kat. no. 6-7.

Tarihi: MS 6.-7. Yüzyıl

Kat. No. 2, Fig. 17

Ölçüleri: Y. 5,4 cm; Cidar K. 0,5 cm.

Hamur Yapısı: Az miktarda kireç ve mika katkılı, sert hamur.

Hamur Rengi: Kırmızımsı sarı (5 YR 7/6)

Yüzey Rengi: Kırmızı (10 R 5/8)

Benzerleri: Şimşek - Duman 2007a, 25, fig. 19.

Tarihi: MS 6.-7. yüzyıl

Unguentarium

Kat. No. 3, Fig. 18

Ölçüleri: Y. 8,7 cm; Taban Ç. 1,5 cm; Gövde Ç. 4,3 cm; Cidar K. 0,5 cm.

Hamur Yapısı: Yoğun miktarda kireç, mika, silis ve taşçık içeren, az gözenekli sert hamur.

Hamur Rengi: Açık kırmızı (10 R 6/6)

Yüzey Rengi: Astarsız.

Benzerleri: Robinson 1959, lev. 34, M 369; Fırat 1999, lev. 203, no. 896; Vapur 2001, 121, çiz. 34, no. 162; DüNDAR 2006, lev. XXXIV, no. U202; Duman - Şimşek 2007a, 307, res. 21, no. 1; Özhanlı - Fırat 2011, 23, no. 33; Aydınğün *et al.* 2013, 4-9, şek. 1-5; Özdilek 2016, 248-252, U9, fig. 10; U17, fig. 18; Şimşek - Bilgin 2018, 179, fig. 5; Sönmez 2018, 42, çiz. 8, no. 48.

Tarihi: MS 6.-7. yüzyıl arası.

Kat. no. 4, Fig. 19

Ölçüleri: Y. 9,5 cm; Taban Ç. 1,8 cm; Gövde Ç. 4,4 cm; Cidar K. 0,9 cm.

Hamur Yapısı: Az miktarda mika ve kireç katkılı sert dokulu.

Hamur Rengi: Gri (Grey 1 5/1)

Yüzey Rengi: Astarsız.

Benzerleri: Fırat 1999, lev. 202, no. 892; Vapur 2001, 121, çiz. 34, no. 160; DüNDAR 2006, lev. XXXIV, no. U195; Özhanlı - Fırat 2011, 22, no. 28; Aydınğün *et al.* 2013, 10-14, şek. 8-12; Özdilek 2016, 248-252, U9, fig. 10; U17, fig. 18; Şimşek - Bilgin 2018, 179, fig. 5; Sönmez 2018, 42, çiz. 8, no. 49.

Tarihi: MS 6.-7. yüzyıl arası.

Kat. no. 5, Fig. 20

Ölçüleri: Y. 6 cm; Taban Ç. 1,7 cm; Gövde Ç. 3,7 cm; Cidar K. 0,7 cm.

Hamur Yapısı: Mika, silis ve kalsit karışımı, iri gözenekli sert hamur.

Hamur Rengi: Kırmızı (10 R 5/6)

Yüzey Rengi: Astarsız.

Benzerleri: Fırat 1999, lev. 203, no. 896; Vapur 2001, 121, çiz. 34, no. 161; DüNDAR 2006, lev. XXXIV, no. U195; Özhanlı - Fırat 2011, 23, no. 32; Aydınğün *et al.* 2013, 4-9, şek. 1-5; Özdilek

2016, 248-252, U9, fig. 10; U17, fig. 18; Sönmez 2016, 250, fig. 1; Şimşek – Bilgin 2018, 179, fig. 5; Sönmez 2018, 42, çiz. 8, no. 48.

Tarihi: MS 6.-7. yüzyıl arası.

Kat. no. 6, Fig. 21

Ölçüleri: Y. 15,9 cm; Taban Ç. 1,4 cm; Gövde Ç. 4,5 cm; Cidar K. 0,5 cm.

Hamur Yapısı: Sert dokulu, az miktarda mika ve kireç katkı hamur.

Hamur Rengi: Kırmızımsı sarı (5 YR 7/6)

Yüzey Rengi: Astarsız.

Benzerleri: Fırat 1999, lev. 204, no. 905; Vapur 2001, 121, çiz. 34, no. 163; Dündar 2006, lev. XXXIV, no. U195; Duman – Şimşek 2007a, 307, res. 20, no. 2; Özhanlı – Fırat 2011, 20, no. 21; Aydıngün *et al.* 2013, 10-14, şek. 8-12; Erön 2013, lev. 183, no. 173; Özdilek 2016, 248-252, U9, fig. 10; U17, fig. 18; Şimşek – Bilgin 2018, 179, fig. 6.

Tarihi: MS 6.-7. yüzyıl arası.

Kat. no. 7, Fig. 22

Ölçüleri: Y. 14,7 cm; Taban Ç. 1,1 cm; Gövde Ç. 4,5 cm; Cidar K. 0,5 cm.

Hamur Yapısı: Sert dokulu, az mika ve kireç katkı hamur.

Hamur Rengi: Açık kırmızı (2,5 YR 6/6)

Yüzey Rengi: Koyu gri (5 YR 4/1)

Benzerleri: Fırat 1999, lev. 204, no. 905; Vapur 2001, 121, çiz. 34, no. 163; Dündar 2006, lev. XXXIV, no. U202; Duman – Şimşek 2007a, 307, res. 20, no. 2; Özhanlı – Fırat 2011, 20, no. 21; Erön 2013, lev. 183, no. 173; Özdilek 2016, 248-252, U9, fig. 10; U17, fig. 18; Şimşek – Bilgin 2018, 179, fig. 6.

Tarihi: MS 6.-7. yüzyıl arası.

Kat. no. 8, Fig. 23

Ölçüleri: Y. 14,7 cm; Taban Ç. 1,5 cm; Gövde Ç. 5 cm; Cidar K. 1 cm.

Hamur Yapısı: Yoğun miktarda kum ve mika katkı.

Hamur Rengi: Sarımsı kırmızı (5 YR 5/6)

Yüzey Rengi: Açık kızıl kahve (5YR 6/4) (iç yüzey astarsız).

Benzerleri: Fırat 1999, lev. 202, no. 893; Vapur 2001, 121, çiz. 34, no. 163; Dündar 2006, lev. XXXIV, no. U202; Özhanlı – Fırat 2011, 16, no. 16; Aydıngün *et al.* 2013, 10-14, şek. 8-12; Erön 2013, lev. 183, no. 173; Özdilek 2016, 248-252, U9, fig. 10; U17, fig. 18; Şimşek – Bilgin 2018, 179, fig. 6.

Tarihi: MS 6.-7. yüzyıl arası.

Kat. no. 9, Fig. 24

Ölçüleri: Y. 10,8 cm; Taban Ç. 1,5 cm; Gövde Ç. 4,3 cm; Cidar K. 0,9 cm.

Hamur Yapısı: Yoğun miktarda kireç, mika, silis ve taşçık içeren, az gözenekli sert hamur.

Hamur Rengi: Çok koyu gri (Grey 1/3)

Yüzey Rengi: Astarsız.

Benzerleri: Fırat 1999, lev. 204, no. 906; Vapur 2001, 121, çiz. 34, no. 161; Dündar 2006, lev. XXXIV, no. U195; Özhanlı – Fırat 2011, 23, no. 34; Aydıngün *et al.* 2013, 4-9, şek. 1-5; Özdilek 2016, 248-252, U9, fig. 10; U17, fig. 18.

Tarihi: MS 6.-7. yüzyıl arası.

Kat. no. 10, Fig. 25

Ölçüleri: Y. 9 cm; Taban Ç. 1,5 cm; Gövde Ç. 4,2 cm; Cidar K. 0,6 cm.

Hamur Yapısı: Yoğun miktarda kireç, mika, silis ve taşçık içeren, az gözenekli sert hamur.

Hamur Rengi: Açık kızıl kahve (2,5 YR 6/4)

Yüzey Rengi: Astarsız.

Benzerleri: Fırat 1999, lev. 203, no. 898; Vapur 2001, 121, çiz. 34, no. 162; DüNDAR 2006, lev. XXXIV, no. U202; Duman – Şimşek 2007a, 307, res. 21, no. 6; Özhanlı – Fırat 2011,15, no. 2; Aydıngün *et al.* 2013, 4-9, şek. 1-5; Erön 2013, lev. 183, no. 173; Özdilek 2016, 248-252, U9, fig. 10; U17, fig. 18; Şimşek – Bilgin 2018, 179, fig. 6.

Tarihi: MS 6.-7. yüzyıl arası.

Kat. no. 11, Fig. 26

Ölçüleri: Y. 6,8 cm; Taban Ç. 1,5 cm; Gövde Ç. 3,8 cm; Cidar K. 0,8 cm.

Hamur Yapısı: Yoğun miktarda kum ve mika katkılı.

Hamur Rengi: Kızıl kahve (5 YR 5/4)

Yüzey Rengi: Açık kızıl kahve (5 YR 6/4)

Benzerleri: Fırat 1999, lev. 204, no. 904; Vapur 2001, 121, çiz. 34, no. 160; DüNDAR 2006, lev. XXXIV, no. U195; Duman – Şimşek 2007a, 307, res. 21, no. 4; Özhanlı – Fırat 2011, 21, no. 24; Aydıngün *et al.* 2013, 4-9, şek. 1-5; Sönmez 2016, 250, fig. 1; Özdilek 2016, 248-252, U9, fig. 10; U17, fig. 18; Şimşek – Bilgin 2018, 179, fig. 5; Sönmez 2018, 42, çiz. 8, no. 48.

Tarihi: MS 6.-7. yüzyıl arası.

Kandil**Kat. no. 12, Fig. 27**

Ölçüleri: Y. 3,3 cm; U. 8,4 cm; Gövde Ç. 5,5 cm; Taban Ç. 3,5 cm; Cidar K. 0,3 cm; Fitol Deliği 0,9 cm; Burun Ç. 2 cm.

Hamur Yapısı: Yoğun miktarda kum ve mika katkılı.

Hamur Rengi: Kırmızımsı sarı (5 YR 7/6)

Yüzey Rengi: Astarsız.

Benzerleri: Bailey 1988, lev. 112, no. Q3194; Civelek 2001, 57, lev. XXIV, no. 141; Metin 2012a, fig. 8, lamp 6; Şimşek *et al.* 2011, 94-98, lev. 88-93; Erön 2013, lev. 115, kat. no. 105; Mimaroglu 2016, 174, kat. no. 7-8; Sönmez 2016, 250, fig. 2-3; Şimşek – Bilgin 2018, 188, fig. 26, KA.T14g.

Tarihi: MS 6.-7. yüzyıl ortaları.

Kat. no. 13, Fig. 28

Ölçüleri: Y. 5,6 cm; Cidar K. 0,9 cm.

Hamur Yapısı: Mika, silis ve kalsit karışımli, iri gözenekli sert hamur.

Hamur Rengi: Kırmızımsı sarı (5 YR 7/6)

Yüzey Rengi: Açık kırmızı (2,5 YR 6/7)

Benzerleri: Perlzweig 1961, lev. 41, no. 2642; Bailey 1988, lev. 105-Q3115; İnanan 2004, 92, no. 55; Şimşek *et al.* 2011, 94-98, lev. 88-93; Metin 2012b, 462, çiz. 48, K361; Sönmez 2016, 250, fig. 2-3; Şimşek – Bilgin 2018, 188, fig. 26, KA.T14h.

Tarihi: MS 6.-7. yüzyıl ortaları.

Kat. no. 14, Fig. 29

Ölçüleri: U. 7,6 cm; Gövde Ç. 5,6 cm; Cidar K. 0,5 cm; Discus Ç. 4 cm.

Hamur Yapısı: Yoğun miktarda kireç, mika, silis ve taşçık içeren, az gözenekli sert hamur.

Hamur Rengi: Açık kızıl kahve (5 YR 6/4)

Yüzey Rengi: Astarsız.

Benzerleri: Bailey 1988, lev. 109, no. Q3162; İnanan 2004, 108, no. 10; Şimşek *et al.* 2011, 100-102, lev. 95-97; Metin 2012b, 522, çiz. 69, K467; Erön 2013, lev. 108, kat. no. 98; O. Aydın 2015, 113, K.117; Mimaroglu 2016, 172, kat. no. 2-3; Sönmez 2016, 250, fig. 2-3; Söğüt 2018, 446, fig. 7; Şimşek – Bilgin 2018, 188, fig. 26, KA.T16c.

Tarihi: MS 6.-7. yüzyıl arası.

Kat. no. 15, Fig. 30

Ölçüleri: Y. 1,5 cm; U. 7,7 cm; Cidar K. 0,5 cm.

Hamur Yapısı: Mika, silis ve kalsit karışımlı, iri gözenekli sert hamur.

Hamur Rengi: Açık kahve (10 R 6/3)

Yüzey Rengi: Astarsız.

Benzerleri: Bailey 1988, 386, lev. 108, Q3146; İnanan 2004, 108, no. 13; Özkul 1991, 56, res. 28, çiz. 58; Metin 2012a, fig. 6, lamp 4; Şimşek *et al.* 2011, 100-102, lev. 95-97; Erön 2013, lev. 108, kat. no. 98; Sönmez 2016, 250, fig. 2-3; Söğüt 2018, 446, fig. 7; Şimşek - Bilgin 2018, 188, fig. 26, KA.T16e.

Tarihi: MS 6.-7. yüzyıl arası.

Çömlek**Kat. no. 16, Fig. 31**

Ölçüleri: Y. 8,7 cm; Ağız Ç. 15 cm; Cidar K. 0,5 cm.

Hamur Yapısı: Yoğun miktarda kum ve mika katkılı.

Hamur Rengi: Çok koyu gri (Grey 1/3)

Yüzey Rengi: Astarsız.

Benzerleri: Aydemir 1995, 73, lev. LXXI, no. 12; Hayes 1983, 124, fig. 6, no. 70; Fırat 2011, kat. no. 240, lev. 38; Mimaroglu 2017, 358, lev. 1, no. 1.

Tarihi: MS 6.-7. yüzyıl arası.

Kat. no. 17, Fig. 32

Ölçüleri: Y. 6,8 cm; Ağız Ç. 22 cm; Cidar K. 0,5 cm.

Hamur Yapısı: Mika, silis ve kalsit karışımlı, iri gözenekli sert hamur.

Hamur Rengi: Çok açık kahve (10 YR 7/4)

Yüzey Rengi: Astarsız.

Benzerleri: Aydemir 1995, 75, lev. LXX, no. 9; Hayes 1983, 124, fig. 6, no. 69; Mimaroglu 2017, 358, lev. 1, no. 1.

Tarihi: MS 6.-7. yüzyıl arası.

Kat. no. 18, Fig. 33

Ölçüleri: Y. 7,7 cm; Ağız Ç. 20 cm; Cidar K. 0,4 cm.

Hamur Yapısı: Yoğun miktarda kireç, mika, silis ve taşçık içeren, az gözenekli sert hamur.

Hamur Rengi: Kırmızı (10 R 5/6)

Yüzey Rengi: Astarsız.

Benzerleri: Aydemir 1995, 73, lev. LXXI, no. 12; Hayes 1983, 124, fig. 6, no. 70; Fırat 2011, kat. no. 240, lev. 38, no. 240; Mimaroglu 2017, 358, lev. 1, no. 1.

Tarihi: MS 6.-7. yüzyıl arası.

Kat. no. 19, Fig. 34

Ölçüleri: Y. 8,8 cm; Ağız Ç. 16 cm; Cidar K. 0,5 cm.

Hamur Yapısı: Yoğun miktarda kum ve mika katkılı.

Hamur Rengi: Açık kızıl kahve (2,5 YR 6/4)

Yüzey Rengi: Astarsız.

Benzerleri: Robinson 1959, lev. 11, J.55; Aydemir 1995, 75, lev. LXXI, no. 12; Hayes 1983, 124, fig. 6, no. 70; Fırat 2011, kat. no. 240, lev. 38; Mimaroglu 2017, 358, lev. 1, no. 1.

Tarihi: MS 6.-7. yüzyıl arası.

Kat. no. 20, Fig. 35

Ölçüleri: Y. 7,1 cm; Ağız Ç. 16 cm; Cidar K. 0,4 cm.

Hamur Yapısı: Mika, silis ve kalsit karışımlı, iri gözenekli sert hamur.

Hamur Rengi: Kırmızı (10 R 5/6)

Yüzey Rengi: Astarsız.

Benzerleri: Hayes 1983, 124, fig. 6, no. 70; Aydemir 1995, 73, lev. LXXI, no. 12; Tekocak 2006, lev. 36, no. 217; Fırat 2011, kat. no. 240, lev. 38; Mimaroglu 2017, 358, lev. 3, no. 1; Bulba 2018, 5, lev. 2-3b.

Tarihi: MS 6.-7. yüzyıl arası.

Lekane

Kat. no. 21, Fig. 36

Ölçüleri: Y. 8 cm; Taban Ç. 24 cm; Cidar K. 0,8 cm.

Hamur Yapısı: Yoğun miktarda kireç, mika, silis ve taşçık içeren, az gözenekli sert hamur.

Hamur Rengi: Kırmızımsı sarı (5 YR 7/6)

Yüzey Rengi: Kırmızımsı sarı (5 YR 6/6)

Benzerleri: Hayes 1972, çiz. 84, form 11.1; Fırat 1999, 75, lev. 159, no. 714.

Tarihi: MS 6.-7. yüzyıl arası.

Kat. no. 22, Fig. 37

Ölçüleri: Y. 9,6 cm; Ağız Ç. 30 cm; Cidar K. 0,7 cm.

Hamur Yapısı: Yoğun miktarda kum ve mika katkılı.

Hamur Rengi: Açık sarı (2.5 Y 8/2)

Yüzey Rengi: Astarsız.

Benzerleri: Hayes 1972, 383, çiz. 84, form 11.2; Fırat 1999, 75, lev. 159, no. 714.

Tarihi: MS 6.-7. yüzyıl arası.

Kat. no. 23, Fig. 38

Ölçüleri: Y. 4,8 cm; Ağız Ç. 32 cm; Cidar K. 0,8 cm.

Hamur Yapısı: Mika, silis ve kalsit karışımlı, iri gözenekli sert hamur.

Hamur Rengi: Kırmızımsı sarı (5 YR 7/6)

Yüzey Rengi: Kırmızı (10 R 4/8)

Benzerleri: Hayes 1972, 383, çiz. 84, form 11.2; Fırat 1999, 75, lev. 159, no. 714; Tekocak 2006, 87, fig. 72, no. 308.

Tarihi: MS 6.-7. yüzyıl arası.

Kat. no. 24, Fig. 39

Ölçüleri: Y. 8,9 cm; Ağız Ç. 41 cm; Cidar K. 0,5 cm.

Hamur Yapısı: Yoğun miktarda kireç, mika, silis ve taşçık içeren, az gözenekli sert hamur.

Hamur Rengi: Kırmızımsı sarı (5 YR 6/6)

Yüzey Rengi: Açık kırmızı (10 R 5/4)

Benzerleri: Hayes 1972, 383, çiz. 84, form 11.2; Fırat 1999, 75, lev. 159, no. 714; Tekocak 2006, 87, fig. 72, no. 308.

Tarihi: MS 6.-7. yüzyıl arası.

Bibliyografya

Antik Kaynaklar

- Plin. *nat.* (= Plinius, *Naturalis Historia*)
 Kullanılan Çeviri: Pliny, *Naturalis History Vol. X: Books 36-37* (Çev. D. E. Eichholz), Loeb Classical Library 419, Cambridge, 1962.
- Strab. (= Strabon, *Geographika*)
 Kullanılan Çeviri: Antik Anadolu Coğrafyası (*Geographika*) XII-XIII-XIV. (Çev. A. Pekman), İstanbul, 2009.

Modern Kaynaklar

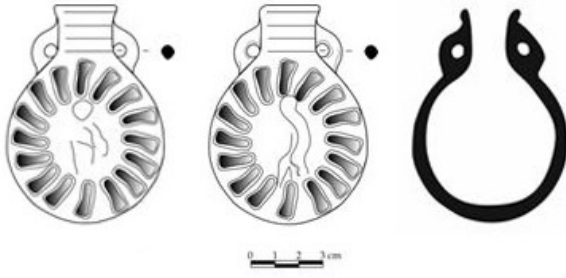
- Abdioğlu 2007 E. Abdioğlu, *Sivas Ziyaretsuyu Hellenistik ve Roma Dönemi Seramikleri*. Yayınlanmamış Yüksek Lisans Tezi, Gazi Üniversitesi, Ankara, 2007.
- Akbuz 2008 A. L. Akbuz, *Hadrianopolis Roma Dönemi Seramiği*, Yayınlanmamış Yüksek Lisans Tezi, Dokuz Eylül Üniversitesi, İzmir, 2008.
- Akkan *et al.* 2017 Y. Akkan, A. Y. Tavukçu, A. Temür, Z. Aydın-Tavukçu, M. Ceylan, S. Coşkun, A. Atalay, "Alabanda 2015", 38. *Kazı Sonuçları Toplantısı-I* (2017) 305-328.
- Akkan *et al.* 2018 Y. Akkan - A. Y. Tavukçu - A. Temür - Z. Aydın-Tavukçu - M. Ceylan - S. Coşkun - K. Eker - A. Atalay - S. Albayrak - M. Çelik "Alabanda 2016", 39. *Kazı Sonuçları Toplantısı-I* (2018), 421-430.
- Amyx 1958 D. A. Amyx, "The Attic Stelai: Part III. Vases and Other Container", *Hesperia* 27 (1958), 163-254.
- Anderson-Stojanović 1987 V. R. Anderson-Stojanović, "The Chronology and Function of Ceramic Unguentaria", *AJA* 91, 105-122.
- Ateşlier - Akkurnaz 2014 S. Ateşlier - S. Akkurnaz, "2011-2012 Yılı Alabanda Kazıları", 35. *Kazı Sonuçları Toplantısı-III* (2014), 482-498.
- Ateşlier 2012 S. Ateşlier, "Alabanda, Karia'nın Mimarlar Kenti", *Aydın Kültür ve Turizm Dergisi* 4 (2012), 78-84.
- Ateşlier 2014 S. Ateşlier, "On the Excavations of the Zeus Temple of Alabanda", *Anatolia Antiqua* XXII (2014), 247-254.
- Aydemir 1995 A. Aydemir, *Phokaia Erken Roma Dönemi Pişirme Kapları*. Yayınlanmamış Yüksek Lisans Tezi, Ege Üniversitesi, İzmir, 1995.
- Aydın 2013 A. Aydın, "Marmaris Müzesi'ndeki Ampullalar", *Olba* XXI (2013), 437-456.
- A. Aydın 2015 A. Aydın, "İzmir Arkeoloji Müzesi ile Tarih ve Sanat Müzesi'nde Bulunan Ampullalar", *Olba* XXIII (2015), 487-513.
- O. Aydın 2015 O. Aydın, *Tralleis Batı Nekropolü Kandil Buluntuları*,

- Yayınlanmamış Yüksek Lisans Tezi, Adnan Menderes Üniversitesi, Aydın, 2015.
- Aydingün *et al.* 2013 Ş. Aydingün – A. Aslan – D. Kaya, “Küçükçekmece Göl Havzası (Bathonea?) Kazılarında Ele Geçen Unguentariumlar”, *İstanbul Araştırmaları Yıllığı* 2 (2013), 39-52.
- Aydın-Tavukçu 2015 Z. Aydın-Tavukçu, “Alabanda: Tarihi Coğrafya, Topoğrafya, Araştırma ve Kazılar”, *Atatürk Üniveristesi Güzel Sanatlar Enstitüsü Dergisi (GSED)* 35 (2015), 223-256.
- Bailey 1972 D. M. Bailey, “Some Recent Lamp Acquisitions in the Department of Greek and Roman Antiquities”, *The British Museum Quarterly* Vol. 36, No. 3/4 (1972), 101-107.
- Bailey 1988 D. M. Bailey, *A Catalogue of the Lamps in the British Museum III. Roman Provincial Lamps*, London, 1988.
- Bayburtoğlu 1981 C. Bayburtoğlu, *Arkeoloji*, Ankara, 1981.
- Bean 1987 G. E. Bean, *Karia* (Çev. B. Akgüç), İstanbul, 1987.
- Bean 2000 G. E. Bean, *Eski Çağda Menderes'in Ötesi* (Çev. P. Kurtoğlu), İstanbul, 2000.
- Broneer 1930 O. Broneer, *Terracotta Lamps*, Corinth IV.2, Cambridge, 1930.
- Bulba 2018 M. Bulba, “Kaunos Demeter Kutsal Alanı: Seramik Buluntular”, *Mediterranean Journal Humanities* VIII/2 (2018), 159-179.
- Civelek 2001 A. Civelek, *Tralleis Nekropolisi Buluntuları Işığında Hellenistik ve Roma Dönemi Seramiği*. Yayınlanmamış Doktora Tezi, Ege Üniversitesi, İzmir, 2001.
- Civelek 2006 A. Civelek, “Stratonikeia-Akdağ Nekropolisi'nden Bir Mezar”, *Anadolu / Anatolia* 30 (2006), 47-64.
- Çakmaklı 2012 Ö. D. Çakmaklı, *Karia Bölgesi Roma Dönemi Cam Kap Tipolojisi*. Yayınlanmamış Doktora Tezi, Ankara Üniversitesi, Ankara, 2012.
- Çokay 2000 S. Çokay, *Antik Çağda Aydınlanma Araçları*, İstanbul, 2000.
- Coşkun 2007 D. Coşkun, *Konya-Ereğli Müzesi'nde Bulunan Roma Dönemi Kandilleri*. Yayınlanmamış Yüksek Lisans Tezi, Selçuk Üniversitesi, Konya, 2007.
- Doğan 1982 M. Doğan, *Büyük Türkçe Sözlük*, İstanbul, 1982.
- Dündar 2006 E. Dündar, *Hellenistik ve Roma Dönemleri Patara Unguentariumları*. Yayınlanmamış Yüksek Lisans Tezi, Adnan Menderes Üniversitesi, Aydın, 2006.
- Edhem Bey 1905 Halil Edhem Bey, “Fouilles d'Alabanda en Carie. Rapport sommaire sur la première campagne”, *CRAI* 49 (1905), 443-459.
- Ekin-Meriç 2003 A. Ekin-Meriç, *Metropolis'de Bulunmuş Batı Yamacı Seramikleri*. Yayınlanmamış Yüksek Lisans Tezi, Dokuz Eylül Üniversitesi, İzmir, 2003.
- Er 2012 Y. Er, *Klasik Arkeoloji Sözlüğü*, Ankara, 2012.

- Erön 2013 A. Erön, *Tralleis Hamam-Gymnasion Kompleksi Seramikleri*. Yayınlanmamış Doktora Tezi, Adnan Mederes Üniversitesi, Aydın, 2013.
- Fırat 1999 N. Fırat, *Perge Konut Alanı Keramiği*. Yayınlanmamış Doktora Tezi, İstanbul Üniversitesi, İstanbul, 1958.
- Fırat 2011 M. Fırat, *Phokaia Geç Roma Dönemi Mutfak Kapları*. Yayınlanmamış Doktora Tezi, Ege Üniversitesi, İzmir, 2011.
- Gaucker1915 P. Gauckler, *Nekropoles Punique de Carthage, vol. I-II*, Paris, 1915.
- Gençler 2000 Ç. Gençler, "Hierapolis Camları", Eds. F. D'Andria - F. Silvestrelli. *Ricerche Archeologiche Turche nella Valle del Lycos / Lycos Vadisi Türk Arkeoloji Araştırmaları*, Lecce, 2000, 209-289.
- Güngör 2005 E. Güngör, *Metropolis Kenti Ada 7 İçerisindeki Konut Seramiği*. Yayınlanmamış Yüksek Lisans Tezi, Dokuz Eylül Üniversitesi, İzmir, 2005.
- Hayes 1972 J. W. Hayes, *Late Roman Pottery*, London, 1972.
- Hayes 1983 J. W. Hayes, "The Villa Dionysos Excavations, Knossos: The Pottery", *BSA* 78 (1983), 97-169.
- Hellström 1971 P. Hellström, *Labraunda: Pottery of Classical and Later Date, Terracotta Lamps and Glass*, Lund, 1971.
- İlter 2009 F. İlter, *Ören/Adramytteion Antik Kenti Pişmiş Toprak Kandilleri*. Yayınlanmamış Yüksek Lisans Tezi, Sakarya Üniversitesi, Sakarya, 2009.
- İnanan 2004 F. İnanan, *İzmir, Tire, Bergama ve Ödemiş Müzelerindeki Bizans Dönemi Pişmiş Toprak Kandiller*. Yayınlanmamış Yüksek Lisans Tezi, Ege Üniversitesi, İzmir, 2004.
- Körsulu 2006 H. Körsulu, *Nagidos Hellenistik Dönem Seramikleri*. Yayınlanmamış Yüksek Lisans Tezi, Mersin Üniversitesi, Mersin, 2006.
- Kurtz - Boardman 1971 D. Kurtz - J. Boardman, *Greek Burial Costums*, New York, 1971.
- Küçükeren 2007 C. C. Küçükeren, *Karia*, İstanbul, 2007.
- Metin 2012a H. Metin, "A Lamp Production Center in Western Anatolia: Local Production and Imitation of Cibyra", *Le Luminare antique Lychnological Acts 3. Actes du 3e Congrès International d'études de l'ILA, Université d'Heidelberg (21-26. IX. 2009), Monographies Instrumentum* 44, Montagnac, 2012, 243-250.
- Metin 2012b H. Metin, *Kibyra Kandilleri*. Yayınlanmamış Doktora Tezi, Atatürk Üniversitesi, Erzurum, 2012.
- Metin 2013 H. Metin, "Burdur Müzesi'nden Plastik Bir Kandil", *Mehmet Akif Ersoy Üniversitesi Sosyal Bilimler Dergisi* 8 (2013), 105-109.
- Mimaroğlu 2016 S. Mimaroğlu, "Myndos Asar/Tavşan Adası Geç Antik Dönem Kandilleri", Ed. D. Şahin. *Myndos Kazı ve Araştırmaları 2004-2013, Myndos Araştırmaları - I*, Bursa, 2016, 161-176.

- Mimaroğlu 2017 S. Mimaroğlu, "Myndos (Asar Adası) Geç Antik Dönem Seramikleri", *Sanat Tarihi Dergisi* XXVI/2 (2017), 333-361.
- Özdilek 2016 B. Özdilek, "2009-2012 Andriake Kazılarında Ele Geçen Unguentarium, Şişe, Lykion ve Mortar Örnekleri", *Olba* XXIV (2016), 217-265.
- Özhanlı - Fırat 2011 M. Özhanlı - M. Fırat, "Side Unguentariumları Işığında Dini Kapların Kullanım Alanları Üzerindeki Etkileri", *SDÜ Fen Edebiyat Fakültesi Sosyal Bilimler Dergisi* 23 (2011), 7-30.
- Özkul 1991 A. Özkul, *Patara Kandilleri*. Yayınlanmamış Yüksek Lisans Tezi, Atatürk Üniversitesi, Erzurum, 1991.
- Öztürk 2003 N. Öztürk, *Kyzikos Kandilleri*. Yayınlanmamış Doktora Tezi, Atatürk Üniversitesi, Erzurum, 2003.
- Özüdoğru - Dündar 2007 Ş. Özüdoğru - E. Dündar, "Kıbyra Geç Roma-Erken Doğu Roma Dönemi Mühürlü Unguentariumları", *Olba* XV (2007), 145-178.
- Perlzweig 1961 J. Perlzweig, *Lamps of the Roman Period*, Agora VII, Perinceton, 1961.
- Robinson 1959 S. H. Robinson, *Pottery of the Roman Period*, Agora V, New Jersey, 1959.
- Saltuk 1990 S. Saltuk, *Arkeoloji Sözlüğü*, İstanbul, 1990.
- Söğüt 2018 B. Söğüt, "Geç Antik Dönem'de Stratonikeia", Eds. C. Şimşek - T. Kaçar. *Geç Antik Dönem'de Lykos Vadisi ve Çevresi*, Laodikeia Çalışmaları Ek Yayın Dizisi I, İstanbul, 2018, 429-458.
- Sönmez 2016 B. Sönmez, "Nysa ad Meandrum Çarşı Bazilikası Hellenistik ve Roma Dönemi Seramikleri", Ed. G. Coşkun. *Anadolu, Arkeoloji, Zaman ve Mekan*, Ankara, 2016, 233-251.
- Sönmez 2018 B. Sönmez, "Nysa Ad Meandrum Cadde 1-Plateia Çarşı Bazilikası Hellenistik ve Roma Dönemi Sofra Kapları ve Unguentariumları", *SDÜ Fen- Edebiyat Fakültesi Sosyal Bilimler Dergisi* 45 (2018), 11-42.
- Sparkes 1962 B. A. Sparkes, "The Greek Kitchen", *JHS* 8 (1962), 121-137.
- Şimşek - Bilgin 2018 C. Şimşek - M. Bilgin, "Laodikeia Geç Antik Dönem Seramikleri", Eds. C. Şimşek - T. Kaçar. *Geç Antik Dönem'de Lykos Vadisi ve Çevresi*, Laodikeia Çalışmaları Ek Yayın Dizisi I, İstanbul, 2018, 175-199.
- Şimşek - Duman 2007a C. Şimşek - B. Duman, "Laodikeia'da Bulunan Ampullalar", *Olba* XV (2007), 1-29.
- Şimşek - Duman 2007b C. Şimşek - B. Duman, "Laodikeia'da Bulunan Geç Antik Dönem Unguentariumları", *Adalya* X (2007), 285-307.
- Şimşek et al. 2011 C. Şimşek - M. Okunak - M. Bilgin, *Laodikeia Nekropolü (2004-2010 Yılları)*, Laodikeia Çalışmaları 1.1-1.2, İstanbul, 2011.
- Şimşek - Yener 2018 C. Şimşek - B. Yener, "Geç Antik Dönem Laodikeiası'ndan Figürlü Ampullalar", Eds. C. Şimşek - T. Kaçar. *Geç Antik Dönem'de Lykos Vadisi ve Çevresi*, Laodikeia Çalışmaları Ek Yayın

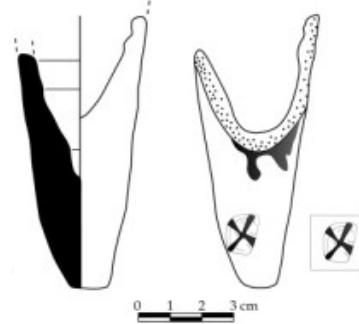
- Dizisi I, İstanbul, 2018, 217-232.
- Tavukçu *et al.* 2019 A. Y. Tavukçu – A. Temür – Z. Aydın-Tavukçu – M. Ceylan – S. Coşkun – K. Eker, “Alabanda 2017”, 40. Kazı Sonuçları Toplantısı-I (2019), 147-160.
- Tekocak – Yıldız 2015 M. Tekocak – V. Yıldız “Akşehir Nasreddin Hoca Arkeoloji ve Etnoğrafya Müzesi’nde Bulunan Bir Grup Pişmiş Toprak Vazo”, Eds. C. Atila – E. Okan, *Prof. Dr. Ömer Özyiğit’e Armağan*, İstanbul, 2015, 413- 432.
- Tekocak 2006 M. Tekocak, *Kelenderis Roma Çağı Seramiği*, Yayınlanmamış Doktora Tezi, Selçuk Üniversitesi, Konya, 2006.
- Tırpan 1989 A. A. Tırpan, “Alabanda”, VI. Araştırma Sonuçları Toplantısı (1989), 171-190.
- Uysal 2000 E. Uysal, *Demre Aziz Nikolas Kilisesi Kazılarında Ele Geçen Geç Roma-Erken Bizans Dönemi’ne Ait Sırsız Seramikler (Kırmızı Astarlı ve Terra Sigillata Seramikler 1989-1999)*. Yayınlanmamış Yüksek Lisans Tezi, Hacettepe Üniversitesi, Ankara, 2000.
- Vapur 2001 Ö. Vapur, *Magnesia ad Maeandrum Gymnasionu Roma Dönemi Seramikleri*. Yayınlanmamış Yüksek Lisans Tezi, Ankara Üniversitesi, Ankara, 2001.
- Yener 2001 E. Yener, “Alabanda Antik Kenti Kazı, Temizlik ve Çevre Düzenleme Çalışmaları 1999”, 11. Müze Çalışmaları ve Kurtarma Kazıları Sempozyumu (2001), 5-16.
- Yener 2002 E. Yener, “Alabanda Antik Kenti Kazı, Temizlik ve Çevre Düzenleme Çalışmaları”, 12. Müze Çalışmaları ve Kurtarma Kazıları Sempozyumu (2002), 179-190.
- Yener 2005 E. Yener, “Alabanda Antik Kenti Kazı, Temizlik ve Çevre Düzenleme Çalışmaları”, 14. Müze Çalışmaları ve Kurtarma Kazıları Sempozyumu (2005), 109-116.
- Yener 2006 E. Yener, “Alabanda Antik Kenti Kazı, Temizlik ve Çevre Düzenleme Çalışmaları 2005”, 15. Müze Çalışmaları ve Kurtarma Kazıları Sempozyumu (2006), 171-180.
- Yıldız 2016 V. Yıldız, “Akhisar Arkeoloji Müzesi’nde Bulunan Unguentariumlar”, *Celal Bayar Üniversitesi Sosyal Bilimler Dergisi* 14/1 (2016), 1-24.



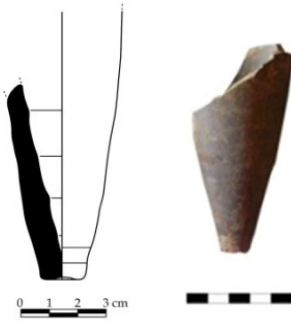
Figür 16



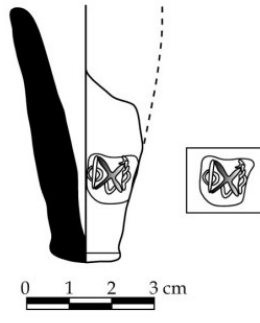
Figür 17



Figür 18



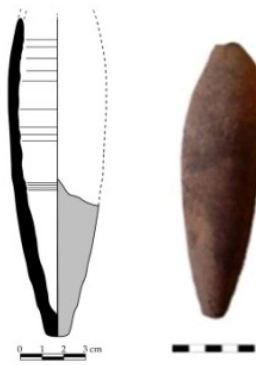
Figür 19



Figür 20



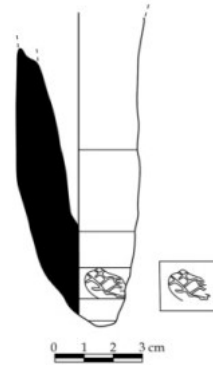
Figür 21



Figür 22

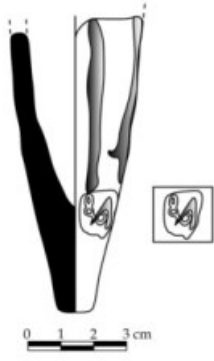


Figür 23

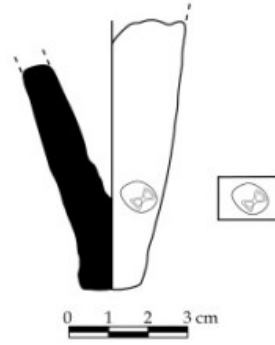


Figür 24





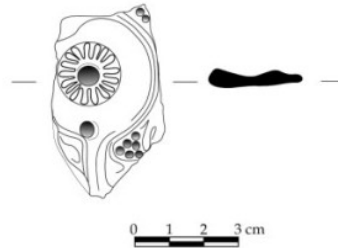
Figür 25



Figür 26



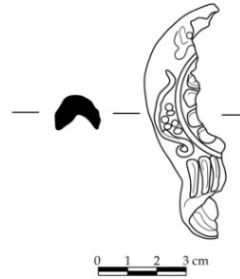
Figür 27



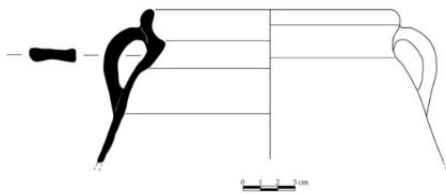
Figür 28



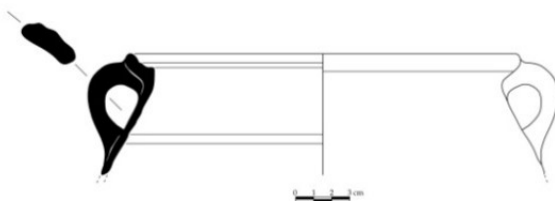
Figür 29



Figür 30

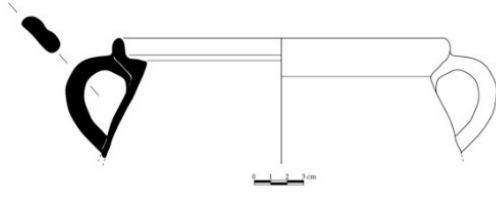


Figür 31

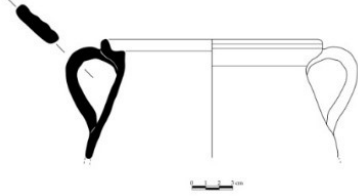


Figür 32





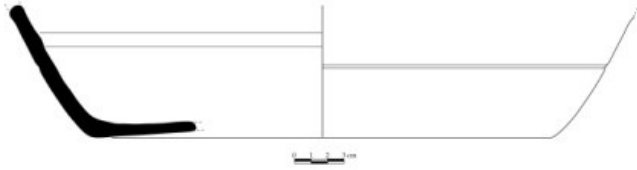
Figür 33



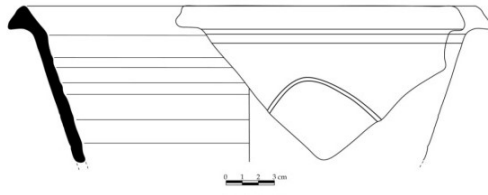
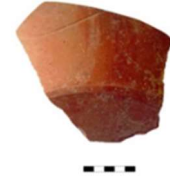
Figür 34



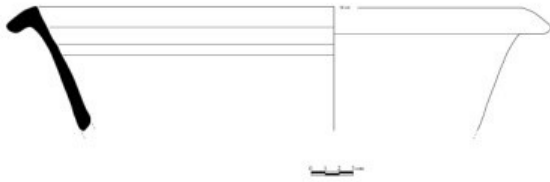
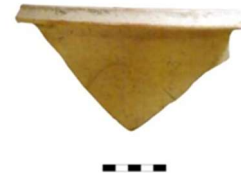
Figür 35



Figür 36 (Form 1)



Figür 37



Figür 38



Figür 39 (Form 2)

