

УДК 904(470.57)

DOI: 10.22378/2313-6197.2017-5-4.921-926

**УРОЧИЩЕ КАЛА-ТАУ – СРЕДНЕВЕКОВЫЙ ПАМЯТНИК  
АРХЕОЛОГИИ И ЭПИГРАФИКИ ЗАПАДНОГО ПРИУРАЛЬЯ*****И.М. Габдрафиков***

*Институт этнологических исследований им. Р.Г. Кузеева  
Уфимского научного центра РАН  
Уфа, Российская Федерация  
ildargab@yandex.ru*

*Цель исследования:* Описание Старокалмашевского городища и Старокалмашевского надмогильного камня с арабской эпитафией, найденного в середине XX века в непосредственной близости от городища, не только как памятников средневековья, но и как объектов исторического наследия, свидетельствующих о непрерывном процессе этно-культурогенеза в Западном Приуралье вплоть до нового времени.

*Материалы исследования:* На примере Старокалмашевского городища, расположенного в урочище Кала-тау (Чекмагушевский район Республики Башкортостан), а также Старокалмашевского надмогильного камня рассматриваются проблемы средневековой истории, этно- и культурогенеза Западного Приуралья. Дается комплексная характеристика этим памятникам археологии и культуры. В статье отмечается важность сохранения этих объектов как важной составляющей коллективной исторической памяти местного населения и всего Волго-Уральского региона.

*Научная новизна:* Приведены новые материалы, в т.ч. рассказы старожилов о происхождении вышеуказанных археологических памятников. Дается анализ надписи на надгробной плите, в т.ч. ее новое прочтение. Делается вывод о преемственности населения этой территории в течение длительного времени.

**Ключевые слова:** Золотая Орда, татары, археология, Башкортостан, эпиграфика, эпитафии, ислам

**Для цитирования:** Габдрафиков И.М. Урочище Кала-тау – средневековый памятник археологии и эпиграфики Западного Приуралья // Золотоордынское обозрение. 2017. Т. 5, № 4. С. 921–926. DOI: 10.22378/2313-6197.2017-5-4.921-926

---

**KALA-TAU HILL AS A MEDIEVAL MONUMENT OF ARCHAEOLOGY  
AND EPIGRAPHY IN THE WESTERN URALS*****I.M. Gabdrāfikov***

*Institute of Ethnological Studies of R.G. Kuzeev,  
Ufa Scientific Center, Russian Academy of Sciences  
Ufa, Russian Federation  
ildargab@yandex.ru*

*Objective:* To provide a description of Starokalmashevo hillfort and the Starokalmashevo gravestone with an Arabic epitaph found in the mid-20<sup>th</sup> century in close proximity to the site of ancient settlement. They are here described not only as monuments

© Габдрафиков И.М., 2017

of the Middle Ages, but also as objects of historical heritage testifying to the continuous process of ethno-culturogenesis in the Western Cis-Urals up to modern times.

*Research materials:* The author considers the issues of medieval history, ethno- and cultural genesis of the Western Cis-Urals in light of the example of the Starokalmashevo hillfort, located on the hill of Kala-tau (Chekmagushevsky district of the Republic of Bashkortostan), as well as the Starokalmashevo gravestone. The author provides a complex description of these archaeological and cultural monuments and points out the importance of preserving these objects as an integral part of the local population and the entire Volga-Ural region's collective historical memory.

*Research novelty:* The author presents new materials, including the stories of community elders about the origin of the above-mentioned archaeological sites. He analyzes the inscriptions on the tombstone, including its new reading, and draws a conclusion about the continuity of the population of this territory for a sustained period.

**Keywords:** Golden Horde, Tatars, archaeology, Bashkortostan, epigraphy, inscription, Islam

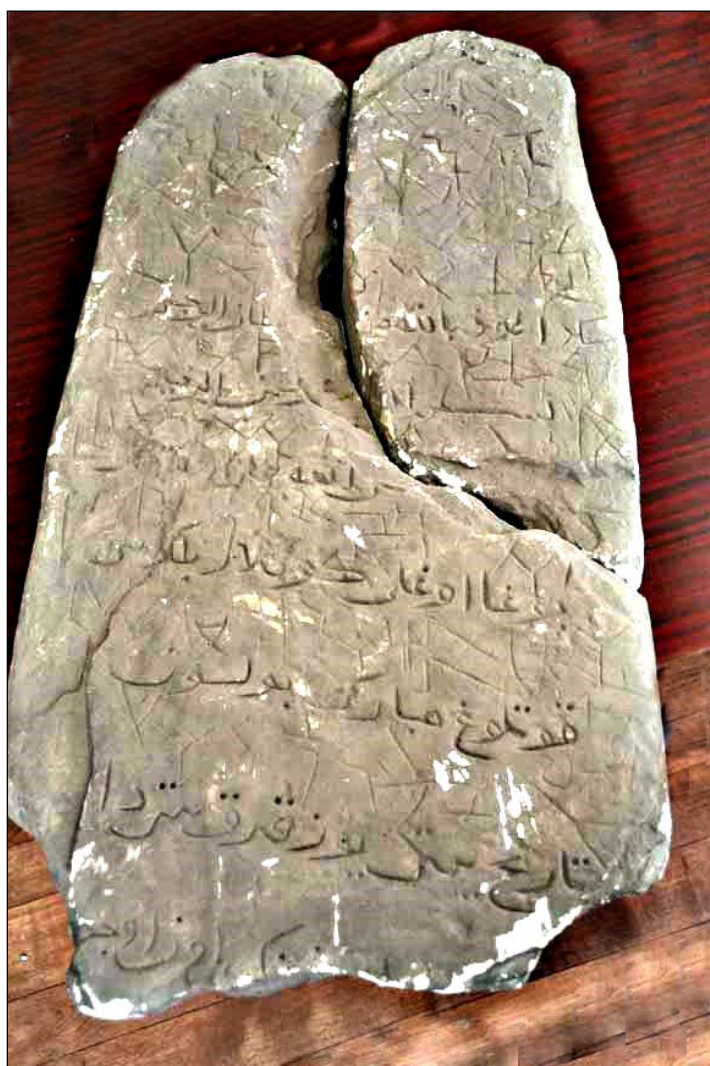
**For citation:** Gabdrafikov I.M. Kala-tau Hill as a Medieval Monument of Archaeology and Epigraphy in the Western Urals. *Zolotoordynskoe obozrenie=Golden Horde Review*. 2017. Vol. 5, no. 4, pp. 921–926. DOI: 10.22378/2313-6197.2017-5-4.921-926

Эпоха средневековья – важный период в истории формирования этнического состава Западного Приуралья. Отдельные ее аспекты нашли отражение в ряде обобщающих работ по истории Башкортостана и в изданиях, посвященных непосредственно этому хронологическому периоду. Для решения этой проблемы исключительно большой научный интерес представляет Старокалмашевское городище, исследовавшееся на протяжении нескольких лет археологическими экспедициями под руководством Н.А. Мажитова, Г.И. Матвеевой, В.В. Овсянникова, И.М. Акбулатова. Это уникальный памятник эпохи средневековья, одно из наиболее изученных укрепленных поселений, археологически документирующее сложные процессы миграций и этнического взаимодействия древних народов региона. Находки характерных фрагментов керамики и вещей, а также стратиграфия оборонительных сооружений свидетельствуют, что городище функционировало со второй половины VIII до XIV в.

Старокалмашевское городище расположено в урочище Кала-тау («город-гора») на безымянном ручье, левом притоке р. Чекмагуш, левого притока р. Калмашка, в 2 км западнее от деревни Булгар, Старокалмашевского сельсовета Чекмагушевского района Республики Башкортостан, на высоком мысу, высотой 32 метра от уровня воды. Площадка городища представляет собой ровную плоскую возвышенность, поросшую чилигой. У подножья городища протекает небольшой ручей. Склоны очень круты и труднодоступны. С напольной стороны оно защищено валом и рвом. Длина площадки 130 м, ширина у вала 50 м. Общая площадь городища около 6500 кв. м.

Старокалмашевское городище впервые было упомянуто в работе Г.В. Вахрушева [2, с. 46]. Поскольку он использовал материалы своих предшественников, этот памятник был известен еще до революции. Свидетельством тому являются дошедшие до наших дней рассказы старожилов окрестных сел о судьбе остатков городища. По их словам, раньше на вершине

горы стояли руины старинной крепости, укрепленной каменной стеной. Когда эти земли оказались в руках русских помещиков, они использовали камни городища для строительства хозяйственных построек. Старожилы села Старокалмашево рассказывают, что на месте слияния рек Чекмагуш и Калмаш, в километре ниже горы Кала-тау, помещик Верегин построил хутор. На хуторе руками крепостных крестьян и строителей он построил десятки дворов для скота (коровники, свинарники, конюшни) и амбары для хранения хлеба из камня, добытого с развалин крепости Кала-тау [1, с. 59–60].



Старокалмашевский надмогильный камень (надгробная плита).  
Фото предоставлено автору директором Чекмагушевского районного  
историко-краеведческого музея А.Х. Басыровым

The Starokalmashevo gravestone.  
The photo has been provided to the author by the director  
of Chekmagushevsky regional historical museum of local lore A.Kh. Basyrov

Позднее информация о памятнике вошла в картотеку памятников археологии, составленную Б.А. Коишевским и опубликованную И.А. Талицкой: «Близ деревни [Старокалмашево], на горе Кала-тау, находится городище с валом» [6, с. 61].

К XIV в. господствующей религией Золотой Орды становится ислам, окончательно вытеснивший языческие культы. В связи с этим вызывает большой интерес надмогильный камень 40-х годов XIV века, до сих пор ошибочно датированный 1442–1447 гг. В 1950 г. чекмагушевский краевед Г.К. Воробьев рядом с Кала-тау обнаружил надмогильный камень (надгробную плиту), который в настоящее время хранится в фондах Музея археологии и этнографии Института этнологических исследований им. Р.Г. Кузеева Уфимского научного центра РАН, а его копия имеется в краеведческом музее Чекмагушевского района. В 1984 г. журнал «Советская этнография» сообщал: «В первом этнографическом зале выставлен любопытный памятник, который как бы сочетает в себе культурные традиции двух эпох. Это каменная надмогильная плита, переданная школьным музеем с. Чекмагушево Башкирской АССР. На камень нанесено множество знаков, большинство которых аналогично буквам древнетюркской рунической письменности. Значительно позже, в XIV в., поверх этих знаков арабским письмом выполнена обычная эпитафия» [4, с. 80].

Эта одна из самых ранних мусульманских надмогильных плит в Приуралье. Вся поверхность плиты покрыта тамгами. Поверх нее (?) в XIV в. была выбита арабским шрифтом эпитафия в честь Кукляра сына Буги. Два похожих надгробных камня XIV в. были найдены и у д. Мавлютово соседнего Кушнаренковского района. На основе анализа надписей на этих плитах казанский исследователь Г.В. Юсупов пришел к выводу, что употребление в тексте С и Ч (как и в современном татарском языке) вместо характерных для башкирского языка фонем «h» и «c» «восходит к болгарским временам, а не является только результатом позднего влияния казанско-татарского языка» [7, с. 122]. Это позволяет говорить о преемственности средневекового населения Западного Приуралья с более ранними жителями края.

Как отметил С.Г. Кляшторный, изучивший этот памятник, на камень нанесено множество знаков, большинство которых аналогично буквам древнетюркской рунической письменности. С.Г. Кляшторный считает, что значительно позже, в XIV в., поверх этих знаков арабским письмом была выполнена обычная эпитафия [3, с. 67]. Казанский историк И.М. Миргалеев уточнил время изготовления надписи на камне. По его мнению, на нем указан 747 год хиджры, который соответствует 24.04.1346–12.04.1347 гг. [5]. Также он считает, что знаки на камне являются родовыми, семейными или же личными тамгами и нанесены позже надписи на арабице. Далее мы приводим сведения о камне и надпись в прочтении И.М. Миргалеева: «Камень-песчаник, правая часть отколота, нижняя часть, к сожалению, утеряна, возможно, осталась в земле. Параметры камня: высота 89 см., ширина 45–50 см., толщина 10–12 см., на лицевой и левой боковой части нанесены тамги, иногда и «наложены» друг на друга, что указывает, что тамги наносились в разное время. Арабский текст написан четко, красиво, несмотря на неполную сохранность (не сохранились нижние строки, 3 и 7 строки отколоты), она достаточно легко читается» [5].

### Текст арабской графикой

اغوذ بالله من الشيطان الرجيم  
بسم الله الرحمن الرحيم  
ز الله ن  
بوغا اوغلى كوكلار بلкسي  
قولوغ مبارك بولسون  
تاريخ يتى يوز قرق يتيدا  
ننك اون اوجم

### Транскрипция

1. Әгузе билләһи мин әш-шайтан-ир-ражим
2. Бисмиллаһ-ир-Рахман-ир-Рахим
3. .... з(?) Аллаһу н(?) к(г)(?)
4. Буга углы Күкләр билгесе
5. Кутлуг мөбәрәк булсун
6. Тарих йити йүз к(ы)р(ы)к йитидә
7. ... (айы)ның ун өчендә ...

### Перевод

1. Я прибегаю к защите Аллаха от проклятого шайтана
2. Во имя Аллаха, Милостивого, Милосердного!
3. .... Аллаху .....
4. Надмогильный знак Кукляра, сына Буги
5. Пусть будет благословенным и чистым
6. По летоисчислению семьсот сорок седьмого (года)
7. ... месяца тринадцатого (дня) ...

### СПИСОК ЛИТЕРАТУРЫ

1. Ахунов М.Г. Иске Калмаш авылы тарихы. Уфа, 2014. 264 б.
2. Вахрушев Г.В. Памятники природы, старины и искусства Башкирии // Башкирский краеведческий сборник. Уфа, 1926. № 1. С. 40–51.
3. Ишбердин Э.Ф. Камень с «загадочными» знаками // Советская тюркология. 1980. № 2. С. 64–67.
4. Кузеев Р.Г., Пиеничнюк А.Х., Бикбулатов Н.В. Музей археологии и этнографии Башкирского филиала АН СССР // Советская этнография. 1984. № 3. С. 75–82.
5. Миргалеев И.М. Старокалмашевская надмогильная плита и вопросы этнической интерпретации населения Приуралья в средние века // Археология Евразийских степей. 2017. № 6. С. 176–180.
6. Талицкая И.А. Материалы к археологической карте бассейна р. Камы // Материалы и исследования по археологии СССР. № 27. М., 1952. 225 с.
7. Юсупов Г.В. Две надгробные надписи с древнего башкирского кладбища // Вопросы башкирской филологии. М., 1959. С. 120–121.

**Сведения об авторе:** Ильдар Махмутович Габдрафиков – кандидат исторических наук, старший научный сотрудник Института этнологических исследований им. Р.Г. Кузеева Уфимского научного центра РАН (450077, ул. К. Маркса, 6, Уфа, Российская Федерация). E-mail: ildargab@yandex.ru

*Поступила 04.09.2017 Принята к публикации 28.11.2017*

*Опубликована 29.12.2017*

#### REFERENCES

1. Ahunov M.G. *Iske Kalmash avyly tarihy* [The History of the Village of Old Kalmashevo]. Ufa, 2014. 264 p. (In Tatar)
2. Vahrushev G.V. Pamjatniki prirody, stariny i iskusstva Bashkirii [Monuments of Nature, Antiquity and Art of Bashkortostan]. *Bashkirskij kraevedcheskij sbornik* [Collection of Papers on the Bashkir Local History]. Ufa, 1926, no. 1, pp. 40–51. (In Russian)
3. Ishberdin Je.F. Kamen' s «zagadochnymi» znakami [A Stone with “Mysterious” Signs]. *Sovetskaja tjurkologija=Soviet Turkology*. Moscow, 1980, no. 2, pp. 64–67. (In Russian)
4. Kuzeev R.G., Pshenichnjuk A.H., Bikbulatov N.V. Muzej arheologii i jetnografii Bashkirskogo filiala AN SSSR [Museum of Archaeology and Ethnography of the Bashkir Branch of the USSR Academy of Sciences]. *Sovetskaja jetnografija=Soviet Ethnography*. Moscow, 1984, no. 3, pp. 75–82. (In Russian)
5. Mirgaleev I.M. Starokalmashevskaya nadmogil'naya plita i voprosy etnicheskoj interpretatsii naseleniya Priural'ya v srednie veka [Gravestone of Staro-Kalmashevo Village and Issues of Ethnic Integration of Cis-Uralic Population in the Middle Ages]. *Archaeology of the Eurasian Steppes*. 2017, no. 6, pp. 176–180. (In Russian)
6. Talickaja I.A. Materialy k arheologicheskoj karte bassejna r. Kamy [Materials for the Archaeological Map of the Basin of the Kama River]. *Materialy i issledovanija po arheologii SSSR=Materials and Researches on Archaeology of the USSR*. No. 27. Moscow, 1952, 225 p. (In Russian)
7. Jusupov G.V. Dve nadgrobnye nadpisi s drevnego bashkirskogo kladbishha [Two Funerary Inscriptions from the Ancient Bashkir Cemetery]. *Voprosy bashkirskoj filologii = Questions of Bashkir Philology*. Moscow, 1959, pp. 120–121. (In Russian)

**About the author:** Ildar M. Gabdrafikov – Cand. Sci. (History), Senior Researcher, Institute of Ethnological Studies of R.G. Kuzeev, Ufa Scientific Center, Russian Academy of Sciences (6, K. Marx Str., Ufa 450077, Russian Federation). E-mail: ildargab@yandex.ru

*Received September 04, 2017 Accepted for publication November 28, 2017*

*Published December 29, 2017*