

**О ЗОЛОТООРДЫНСКИХ ТРАДИЦИЯХ
В ЮВЕЛИРНОМ ИСКУССТВЕ КАЗАНСКИХ ТАТАР:
НА ПРИМЕРЕ ФИЛИГРАННЫХ МИНДАЛЕВИДНЫХ СЕРЁГ**

Л.Н. Дони́на¹, С.В. Су́лова²

*^{1, 2} Институт истории им. Ш.Марджани
Академии наук Республики Татарстан
Казань, Российская Федерация*

¹ lis.art@mail.ru

² sv_suslova@mail.ru

Цель: выявление джучидских ювелирных традиций в искусстве казанско-татарской филигрании на примере этноспецифического элемента традиционной культуры волго-уральских татар – миндалевидных филигранных серег.

Материалы исследования: основными источниками являются массовые музейные и полевые этнографические и археологические материалы, собранные авторами в рамках масштабных академических проектов. Это «Историко-этнографический атлас татарского народа» (1971–1990 гг.) и «Ювелирные украшения тюркских народов Евразии: общее и особенное» (Российский фонд фундаментальных исследований №13-06-97056, 2013–2014 гг.).

Результаты и научная новизна: в статье впервые проведен ретроспективный историко-этнологический и технико-технологический анализ миндалевидных филигранных серёг, являющихся маркером татарской национальной культуры. Это впервые позволило атрибутировать некоторые известные археолого-этнографические артефакты. Истоки формирования серег в значительной степени связаны с золотоордынским периодом этнокультурной истории народа, прежде всего казанских татар. Технологические и орнаментальные традиции золотоордынской филигрании сохранились на всех этапах их формирования. Самые ранние образцы джучидской филигрании известны в миндалевидных серьгах XIV века из могильника в окрестностях г. Булгара. Современная макрофото съемка позволила определить технологию изготовления археологических артефактов – близких аналогов казанско-татарским серьгам, датированных нами XV–XVI вв. Это ажурная филигрань (канитель) без основы. Она отражает процесс интеграции золотоордынских элементов (завиток в один оборот) и технологических приёмов (ажурная филигрань без основы) в ювелирное искусство казанских татар через посредство традиций болгарской филигрании. Золотоордынские традиции доминируют и в массивных миндалевидных височно-нагрудных украшениях: они также изготовлены из вальцованной скани; завитки филигрании выполнены в один оборот; внешний каркас изделий изготовлен из трех вальцованных проволок. Подобные крупные формы украшений больше соответствуют не кочевническим традициям, а монументальным формам городского костюма средневековой знати XVI–XVIII вв. Традиции джучидской спиральной филигрании в татарских серьгах миндалевидного типа, как и в искусстве казанско-татарской филигрании в целом, сохранились вплоть до начала XX в.

Ключевые слова: Золотая Орда, Волжская Булгария, Казанское ханство, татары, технология филигрании, орнамент

Для цитирования: Дони́на Л.Н., Су́слова С.В. О золотоордынских традициях в ювелирном искусстве казанских татар: на примере филигранных миндалевидных серёг // Золотоордынское обозрение. 2019. Т. 7, № 3. С. 461–484. DOI: 10.22378/2313-6197.2019-7-3.461-484

**THE GOLDEN HORDE TRADITIONS
IN THE KAZAN TATARS' JEWELRY ART:
ON THE EXAMPLE OF ALMOND-SHAPED FILIGREE EARRINGS**

L.N. Donina¹, S.V. Suslova²

*^{1,2} Marjani Institute of History of Tatarstan Academy of Sciences
Kazan, Russian Federation*

¹ lis.art@mail.ru

² sv_suslova@mail.ru

Abstract: *Research objectives:* Identification of the Jochid jewelry traditions in Kazan-Tatar filigree art based on the example of the ethnospecific element of the traditional Tatar culture – almond-shaped filigree earrings.

Research materials: The main sources are museum and field ethnographic and archaeological materials collected by the authors as part of largescale academic projects. These are the “Historical and Ethnographic Atlas of the Tatar People” (1971–1990) and “Jewelry of the Turkic Peoples of Eurasia: General and Specific” (Russian Foundation for Basic Research №13-06-97056, 2013–2014 yy.).

Results and novelty of the research: For the first time, this article carried out a retrospective historical-ethnological and technological analysis of almond-shaped filigree earrings, which are a characteristic marker of Tatar national culture. This made it possible to attribute the origins of some early medieval archaeological and ethnographic artifacts. The origins of the formation of earrings are largely associated with the Golden Horde period of the ethnocultural history of the region's people, especially the Kazan Tatars. The technological and ornamental traditions of the Golden Horde filigree are preserved at all stages of their formation. The earliest examples of Jochid filigree are found in the fourteenth-century almond-shaped earrings from the burial ground in the vicinity of Bulghar. Modern macro-photography allowed us to determine the manufacturing technology of medieval archaeological artifacts of the fifteenth and sixteenth centuries – the close analogues of Kazan-Tatar earrings. This was the filigree tracery (gimp) without base. It reflects the process of integrating the Golden Horde elements (curl in one turn) and technological methods (open-work filigree without base) into the jewelry art of the Kazan Tatars through the traditions of Volga Bulgarian filigree. The Golden Horde filigree traditions also prevail in the massive almond-shaped head ornaments from the 16th–18th centuries. Such large forms of jewelry correspond to the monumental forms of the urban costume of the medieval nobility rather than to nomadic traditions. The technological traditions of the Jochid spiral filigree in the Tatar almond-shaped earrings, as is the case with Kazan-Tatar filigree art in general, continued until the beginning of the twentieth century.

Keywords: Golden Horde, Volga Bulgaria, Kazan Khanate, Tatars, technology, filigree, ornament

For citation: Donina L.N., Suslova S.V. The Golden Horde Traditions in the Kazan Tatars' Jewelry Art: On the Example of Almond-shaped Filigree Earrings. *Zolotoordynskoe obozrenie=Golden Horde Review*. 2019, vol. 7, no. 3, pp. 461–484. DOI: 10.22378/2313-6197.2019-7-3.461-484

Металлические ювелирные украшения как часть комплекса традиционного костюма представляют особую категорию этнических культур и рассматриваются в современной этнологии как важный исторический источник, позволяющий достаточно обоснованно иллюстрировать этапы культурогенеза и этнической истории народов. Особая важность этого источника обусловлена ёмкостью, заключающейся в нем научной информации (технично-технологические параметры, орнамент, конструкция и форма изделий). Содержащаяся в материалах традиционных татарских украшений XIX–XX вв. научная информация включает в себя и материал более ранних периодов этнической истории, что объясняется относительной устойчивостью и преемственностью типологических признаков народной культуры. В ювелирном искусстве казанских татар изготовление женских украшений занимает ключевое место. Женские украшения, как известно, составляют самый мощный пласт в тюркитике и большинства тюркских народов Евразии. В публикации предпринята попытка использовать информативные возможности миндалевидных филигранных серег, которые презентуются авторами в качестве этноспецифического элемента традиционной культуры волго-уральских татар. В XVIII – начале XX вв. они бытовали у социальной верхушки и в праздничной одежде практически всех групп волго-уральских татар, а также башкир, татар Сибири. В качестве декоративного элемента народного костюма их использовали, часто не по назначению, и другие тюркские народы (Рис. 24). Анализ предмета исследования проведен в двух аспектах: историко-этнологическом и технико-технологическом с использованием приемов исследования и методик смежных дисциплин – археологии, этноархеологии и искусствознания.

***Татарские миндалевидные серьги:
историко-этнологические аспекты анализа***

Вплоть до конца XX века в этнографической литературе бытовало устойчивое мнение, что у татар не было национального типа серег. Профессор Н.И. Воробьев – основоположник этнографии казанских татар, писал: «Несмотря на широкое распространение этого украшения, специфического, так сказать, национального типа серег, носимых татарками, не имелось» [4, с. 195]. Только в 1980 г. в научной литературе впервые высказывается точка зрения о том, что миндалевидные (грушевидные) серьги являются этноспецифическим элементом культуры казанских татар [19, с. 24].

Серьги состоят из двух вертикально соединенных филигранных блях – малой и крупной миндалевидной формы, обычно с филигранными же мелкими листовидными подвесками. По формально-морфологическим признакам серьги можно было бы разбить на огромное количество вариантов по форме малой бляхи (розетковидные, круглые, листовидные, треугольные и т.д.), по деталям формы основной бляхи (миндалевидные, миндалевидные с фестонами и т.д.),

по характеру подвесок (из филигранных бляшек, монет, камней, проволочных фигурок и т.д.) и по особенностям соединения частей серьги между собой.

Миндалевидные серьги являлись широко распространенным декоративным элементом в народном костюме волго-уральских татар. Об этом говорят материалы хронологически разновременных карт Историко-этнографического атласа татарского народа [21, с. 300–302, кар. 25], позволяющие выявить ареалы их распространения и динамику количественной характеристики (преобладали, бытовали, единично встречались). Из них следует, что в середине XIX в. эти серьги широко бытовали как у казанских татар референтной и периферийных групп (особенно на востоке региона), так и у большинства групп кряшен, за исключением молькеевских, испытавших уже в то время сильное культурное воздействие сопредельных чувашей (Цивильский уезд бывшей Казанской губернии). На западе Волго-Уральского региона они бытовали в городском костюме касимовских татар, единично встречались у сергачских мишарей, тесно связанных с казанско-татарской культурой, что, вероятно, обусловлено значительной миграцией на территорию их компактного проживания казанских татар в XVI–XVII вв. В целом же для мишарей Окско-Сурского междуречья они не были характерны, что связано с присутствием для их костюма тастарным (полотенцеобразным) комплексом головного убора, скрывающим голову, шею, уши женщины и исключающим возможность использования крупных элементов декора.

В конце XIX – начале XX вв. количественный показатель функционирования миндалевидных серег в костюме падает до единичной градации у большинства групп казанских татар, кроме периферийных (пермских, чепецких). В традиционных же комплексах одежды кряшен они продолжают активно использоваться. Это объясняется тем, что массивные миндалевидные серьги перестали соответствовать общей тенденции развития костюма казанских татар от монументальных архаичных форм в сторону более утонченных общеевропейских. У кряшен же традиционные комплексы одежды с характерной для них монументальностью сохранялись вплоть до середины XX в. Как известно, кряшены не приняли общенационального татарского костюма, но сохраняли в структуре костюма многие общие с казанскими татарами-мусульманами древние и средневековые элементы [20, с. 264].

Терминологическое обозначение серег – *алка*, *сырга*; у кряшен Казанской губ. встречалось наименование *кандала сырга* (серьга-клоп). Любопытно, что в отдаленных периферийных, часто этнически пестрых районах Приуралья и Западной Сибири, такие серьги называли *татар сыргасы*, подчеркивая именно татарское их происхождение (Рис. 1).

В середине XIX века у казанских татарок достаточно крупные миндалевидные серьги бытовали преимущественно в девичьих калфачных комплексах головных уборов, а также в аналогичных уборах молодых женщин – невесток *яш килен*, не использующих, как это характерно для мусульманок среднего и старшего возраста, больших головных покрывал, полностью скрывающих фигуру. Подобные серьги видим, например, в калфачном комплексе головного убора молодой горожанки на картине середины XIX в. известного латышского художника К.Ф. Гуна (Рис. 2). Крупные миндалевидные серьги были, вероятно, известны казанским татарам и в период Казанского ханства.

Во всяком случае, близкие им аналоги видим на некоторых вариантах «Семейного портрета царицы Сююмбике» – копиях неизвестных авторов XVIII века с утраченного оригинала XVII в.(?) Такие массивные серьги крепились к каркасному головному убору.

В фондах Тобольского историко-архитектурного музея-заповедника в качестве старинных сибирско-татарских значится любопытная пара серёг, которая, по нашему мнению, может рассматриваться как ханский вариант татарских миндалевидных, хотя это и небесспорно. По форме основного щитка (миндалевидные), характеру подвесок (в виде мелких монет) эти серьги идентичны казанско-татарским, однако по рисунку филигрании (мотив многолепестковой розетки) и особенностям инкрустации самоцветами (отсутствие розетки из самоцвета, осыпанного мелкой бирюзой) они от них отличаются. Тобольские серьги крупные, их ушко дротовое. Это говорит о том, что они могли использоваться в качестве височных подвесок к каркасному головному убору. По сведениям профессора Томского государственного университета Л.А. Чиндиной подобный головной убор в 2002 г. был обнаружен в средневековом татарском женском погребении в районе г. Томска. В качестве подвесок преимущественно использованы турецкие монеты, а также русские – достоинством в пять копеек (1798) и серебряный алтын (1704). Серьги изготовлены из слегка вальцованной канители, что по технике исполнения позволяет поставить их в один ряд с казанско-татарскими (Рис. 3). Возможно это украшение было изготовлено в местных ювелирных мастерских Искерского городища по казанско-татарским образцам.

Миндалевидная бляха – основной элемент казанско-татарских филигранных серег – нередко служила центральным звеном и других женских украшений, выполняющих иную функцию, например, накосных *чулты* или височно-нагрудных *сырга*. Последнее – в виде блях-подвесок – крепилось к височной части женского головного убора, которые соединялись между собой ожерельем (цепочкой). Аналог *сырга* – серьги, соединенные между собой металлической цепочкой, в качестве казанско-татарских хранятся в коллекциях Российского этнографического музея, г. Санкт-Петербург (инв. №6800-13, инв. №25169-2). На период наших исследований (конец XX в.) наиболее четкие сведения и даже использование подобного украшения из миндалевидных блях-серег в быту наблюдалось у кряшен в комплексе головного убора *сурэка*, свадебного наряда *түгәрәк яулык* невесты. Оно крепилось к матерчатым монетным височным украшениям *жылкәлек* и соединялось с ним водино. Вместо подбородочной цепочки кряшенками часто использовалась лента или тесьма *сырга бавы*, которая привязывалась за верхушки обеих сережек-подвесок и, перехваченная петлей под подбородком, а иногда зацепленная за центральную монету шейно-нагрудного украшения *тамакса*, свисала на грудь. Этот способ ношения мы рассматриваем как рудимент подбородочной цепочки с подвесками, характерной для височно-нагрудных украшений большинства тюрко-монгольских народов Евразии (Рис. 4, 5).

Достаточно убедительно можно говорить о бытовании у казанско-татарской знати украшения наподобие *сырга* в более раннее время, вероятно, и в период Казанского ханства. В собрании А.Ф. Лихачёва (Национальный музей Республики Татарстан, г. Казань, инв. №10202) хранится любопытное старинное массивное серебряное позолоченное украшение (Рис. 6). Оно состоит

из двух совершенно одинаковых подвесок, соединенных толстой цепью, украшенной пятью парами сканых с зернью шариков, висящих на отрезках цепи. Каждая подвеска состоит из сканой розетки с двумя прикрепленными листовидными подвесками и большой миндалевидной бляхи, по бокам которой прикреплены шесть листовидных подвесок, а к низу – подвеска в виде двух сканых с зернью шариков. К бляхе привешена на двух цепочках с четырьмя листовидными подвесками подобная же бляха, но меньших размеров. Совершенно очевидно, что по форме описанные элементы представляют собой не что иное, как миндалевидные серьги. Украшение крепилось к височной части каркасного головного убора вроде сахарной головки, при этом подбородочные цепочки украшали шею и грудь.

В тюрко-монгольском мире имеется большой круг аналогий этому украшению татарок: у башкир *һырга* [12, с. 247], у каракалпаков *халхап сырга* (Нукус, Каракалпакский Государственный музей искусств имени И.Савицкого, инв. №3850, №56, №30), у узбеков *халкаб сирга* (Ташкент, Музей искусств Узбекистана, инв. №7-203), у казахов *саукелини сыргасы* [7, с. 134.], *сойко желбуроч* у киргизов [8, с. 115]. Известно оно и тюрко-монгольским этносам Алтая и Сибири, особенно забайкальским бурятам [14, с. 82.] и монголам [25, f. 35–38]. При сохранении у всех перечисленных народов общих конструктивных признаков этого оригинального височно-нагрудного украшения именно бурят-монгольские вариации зачастую представляют собой настоящие шедевры ювелирного искусства (Рис. 7).

В качестве археологических прототипов можно указать серьги из Новохарьковского могильника эпохи Золотой Орды, описанные Р.Р. Каримовой. К серьгам также были прикреплены серебряные цепочки, при помощи которых они соединялись на груди под подбородком [9, с. 31]. Интересной в этой связи представляется и выполненная Е.А. Халиковой реконструкция женского костюма по материалам Больше-Тиганского древнемадьярского могильника конца VIII – первой половины IX в. [22, с. 168]. Истоки культуры этого могильника автор связывает с памятниками Западной Сибири, Средней Азии и Казахстана [23, с. 52]. Крупные височные подвески в женских погребениях также были соединены цепочками. Трудно сказать что-либо определенное о взаимосвязи всех этих височно-нагрудных украшений. Некоторые исследователи отмечают, и, вероятно, не без основания, что подобные украшения имелись у тех народов, отдельные племена которых по происхождению были близки народам Алтая и Южной Сибири [24, с. 294].

Миндалевидные татарские серьги формировались, очевидно, на основе местных ювелирных традиций. Известно, что техникой филигрании прекрасно владели болгарские ювелиры и ювелиры Золотой Орды. Серьги миндалевидной формы, изготовленные в технике филигрании с подвесками, были обнаружены при археологических работах на Бабьем бугре в г. Бугаре в 1947 г. [1, с. 152]. Заметим, что сходство этих болгарских сережек с татарскими идет гораздо дальше общей формы (Рис. 8, 9). А.П. Смирнов усматривал их прообраз в серьгах с подвесками из сарматских памятников [17, с. 20, рис. 8.].

Серьга со щитком миндалевидной формы, изготовленным в технике ажурной филигрании (?) и литыми подвесками, была случайно найдена в конце XIX века в Глазовском уезде Вятской губернии. Фото серьги опубли-

ковано в статье Н.Г. Первухина [15, табл. X], тесно сотрудничавшего с Обществом археологии, истории и этнографии при Императорском Казанском университете и оставившего заметный след в археологии и этнографии края (Рис. 10). Попытка датировки и определения техники изготовления, вероятно, этой серьги впервые была предпринята значительно позже известным искусствоведом Ф.Х. Валеевым. «Выкопировки» (рисунки с фото оригинала) «вятской» серьги представлены в двух главах его монографии [2, рис. 29-8, 81-5], а также в альбоме «Древнее искусство Татарстана» [3, рис. 46-4].

Другая серьга с миндалевидным щитком была обнаружена во время экспедиции 1998 года в Самарскую область С.В. Сусловой (Рис. 11). Серьга находилась в школьном музее с. Алькино Похвистневского района и условно атрибутирована исследователем как болгарская [20, с. 175].

В экспозиции музея Лаишевского края им. Державина (г. Лаишево, Татарстан) в 2018 году Л.Н. Дониной обнаружен подобный миндалевидный щиток (Рис. 12). В 1996 году серьга была найдена на правом берегу р. Чакма в Лаишевском селище и условно датирована периодом Казанского ханства директором музея Ф.Г. Муртазиной. Предмет был отреставрирован О. Гасимовым в 2002 г.

В настоящее время на сайтах кладоискателей в сети интернет появляются фото аналогичных миндалевидных серег, но без научных аннотаций.

Истоки татарских миндалевидных серег: техничко-технологический анализ

Наиболее ранними в ряду представленных выше археологических материалов являются миндалевидные щитки серег из известного погребения № 40 на Бабьем бугре, которое содержало комплекс вещей, позволивший изначально определить его как кочевническое и отнести к домонгольскому времени [1, с. 152.]. Попытка дать сравнительно-исторический и технологический анализ этих серег впервые была предпринята А.М. Ефимовой [6, с. 191; 5, с. 28]. Исследователь обращает внимание, что форма, мотивы и технические приёмы их отделки получили отражение в позднейшем ювелирном искусстве казанских татар [6, с. 184, рис. 2, 1-2; 3; с. 191, рис. 3-3]. Опубликованное А.М. Ефимовой фото серьги с сердоликовой вставкой из богатого захоронения даёт чёткое представление о том, что в качестве элементов орнамента бордюра служат короткие *завитки в один оборот* (Рис. 9). Именно эта деталь позволила Г.Ф. Поляковой в 2010 г. уточнить датировку и отнести серьгу к золотоордынскому периоду истории Волжской Болгарии: «Серьги имеют пластинчатую основу, на которой укреплено гнездо со вставкой, окруженное пояском из коротких завитков воздушной скани... прием более всего характерен для ювелирного искусства Золотой Орды» [16, с. 234]. В качестве аналогии исследователь приводит золотую серьгу, найденную к юго-западу от реки Янцзы в провинции Хунань [13]. На китайские истоки золотоордынской филигрны спирального типа первым обратил внимание М.Г. Крамаровский [18, с. 199, 114, 115]. Идею генетической преемственности казанской филигрны как одной из ветвей джучидской художественной школы XIII–XV веков исследователь считает очевидной [10, с. 278]. Серьга с Бабьего бугра, исходя из последних аналитических материалов, является самым ранним образцом спиральной филигрны болгарского ювелирного ис-

кусства золотоордынского периода. Её филигрань ещё не оторвана от основы, как и на золотоордынском пластинчатом браслете [18, с. 279, кат. 252] (Рис. 13). Подобный композиционный принцип организации пространства видим и на бляшке-пронизке из Симферопольского клада, но изготовленной в технике ажурной филигрании без основы [18, с. 313, кат. 473] (Рис. 14).

В отличие от этой болгарской серьги с Бабьего бугра, *«вятская»*, *«самарская»* и *«лаишевская»* серьги являются прямыми аналогами казанско-татарских миндалевидных, и датируются нами XV–XVI вв. Заметим, что все эти артефакты в качестве подъемного материала были обнаружены в территориальных пределах Волжской Булгарии и Казанского ханства. Принципиальное их отличие от болгарских серег, выполненных в технике накладной филигрании, заключается в иной технологии изготовления – ажурной филигрании без основы. В татарских миндалевидных серьгах с системой многочисленных шумящих подвесок, вероятно, услышим и отзвук древних финских подвесок, широко распространенных у народов края в прошлом [11].

«Вятскую» серьгу Ф.Х. Валеев относит к группе домонгольских «литых украшений, имитирующих сканые серьги, в основе которых лежат мотивы спиралей», которые в неизменном виде продолжали бытовать и во второй половине XIII – первой половине XV вв. [2, с. 164]. Исследователь утверждает, что одновременно «у болгар бытовали сканые, более дорогие серьги со сложным рисунком заполнения» [2, с. 77]. Однако по фотографии точно определить, как изготовлено изделие, практически невозможно.

В отличие от плёночных фотоаппаратов, современная техника позволяет оцифровать и рассмотреть изделие в разных ракурсах с максимальным увеличением. Таким способом нам удалось определить, что *«лаишевская»* серьга выполнена в технологии ажурной филигрании – аналогичной казанско-татарской. Несмотря на газовые раковины, более свойственные для литья, и коррозию металла, можно увидеть, что каркас серьги был изготовлен из гладкой проволоки, а миниатюрная орнаментация – из проволоки канительной навивки. *«Вятская»* и *«самарская»* серьги для аналогичного анализа не доступны по причине отсутствия оригиналов. Не исключено, например, что *«вятская»* серьга не литая. Скорее всего, её щиток также изготовлен в технике ажурной филигрании, а литыми являются лишь подвески (Рис. 10). То же касается и *«самарской»* серьги. Заметим, что изготовление реплики литьём с ажурной филигрании считается весьма трудоемким и сложным процессом, который под силу лишь литейщикам высочайшего уровня. Гораздо проще изготовить филигранную вещь.

В контексте технологии ажурной филигрании щитки *«вятской»*, *«самарской»* и *«лаишевской»* серёг представляют собой прочную конструкцию, состоящую из внешнего и внутреннего каркасов. Внешний каркас, определяющий силуэт бляхи, – незамкнутой миндалевидной формы. Мотив известен в научной терминологии как *«двусторонний сердцевидный завиток, образованный из двух спиралей»*. Он изготавливается следующим образом: гладкая проволока сгибается посередине, а расходящиеся концы преобразовываются в крупные валутообразные спиральные завитки. В качестве внутреннего каркаса служит центральная ось с петлеобразным завершением для подвески. К ней с двух сторон припаиваются спирали внешнего каркаса, усиливая прочность, а также элементы внутренней орнаментации.

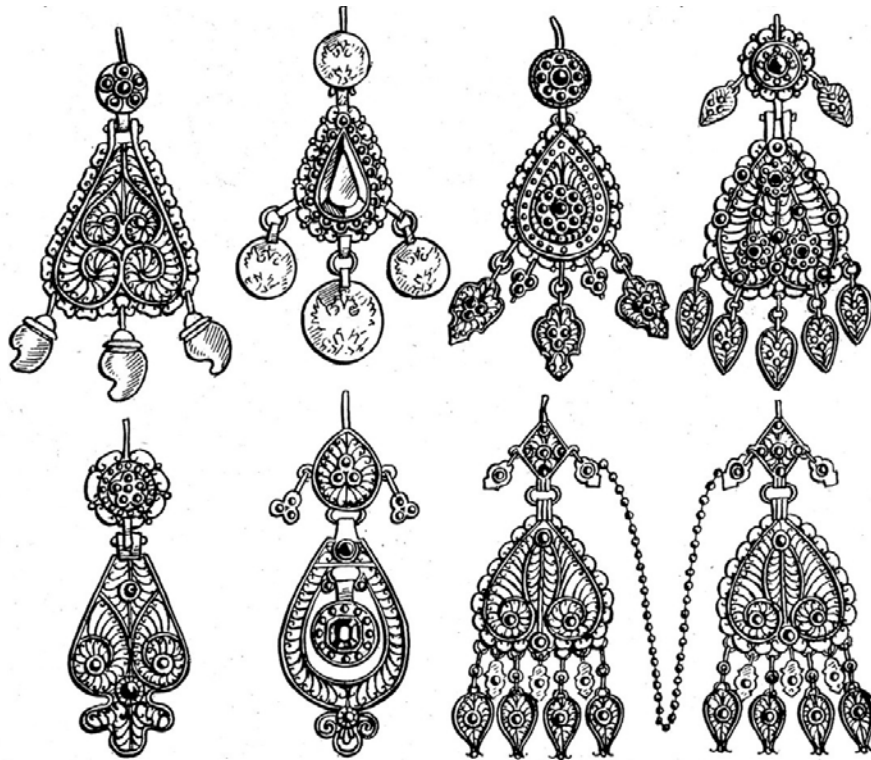


Рис. 1. Татарские миндалевидные филигранные серьги XVIII–XIX вв. РЭМ, НМ РТ
Pic. 1. Tatar almond-shaped filigree earrings of the eighteenth and nineteenth century (Russian Ethnographic Museum, St. Petersburg; National Museum of the Republic of Tatarstan, Kazan)



Рис. 2. Портрет городской татарки
середины XIX в. Худ. К.Ф. Гун.
В ушах филигранные
миндалевидные серьги
Pic. 2. Portrait of a mid-nineteenth-
century urban Tatar woman with filigree
almond-shaped earrings in her ears.
Painter Karl Jacob Wilhelm Huhn

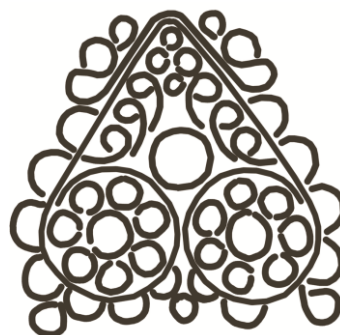


Рис. 3. Миндалевидные серьги сибирских татар. Филигрань (канитель).
Сибирское ханство (?), ТИАМЗ. Фото З.А. Тычинских

Pic. 3. Almond-shaped earrings of the Siberian Tatars. Filigree (gimp). Siberian Khanate (?).
Tobolsk Historical and Architectural Museum-Reserve. Photo by Z.A. Tychinskikh



Рис. 4. Миндалевидные филигранные серьги,
соединенные атласной лентой *сырга бавы*.
Д. Альведино Пестречинского р-на,
Татарстан. Кряшены. Экспедиция 1972 г.
Фото С.В. Сусловой. АОЭ

Pic. 4. Almond-shaped filigree earrings connected
by satin ribbon *syrga bavy*. Village Alvedino,
Pestrechinsky area, Tatarstan. The Kryasheny.
Expedition of 1972. Photo by S.V. Suslova.
Archive of the Ethnology Department of the
Marjani Institute of History of Tatarstan
Academy of Sciences



Рис. 5. Серьги с подбородочной лентой
сырга бавы в комплексе девичьего
головного убора *ак калфак*. Кряшены.
Экспедиция 1968 г. Фото
Ю.Г. Мухаметшина. АОЭ

Pic. 5. Earrings with a chin ribbon *syrga bavy*
in girlish headdress *ak kalfak*. The Kryasheny.
Expedition of 1968. Photo by Yu.G. Mukha-
metshin. Archive of the Ethnology
Department of the Marjani Institute of
History of Tatarstan Academy of Sciences



Рис. 6. Височно-нагрудное украшение *сырга* знатной казанской татарки. Казанское ханство. XVI–XVIII вв. Серебро, позолота, ажурная филигрань (скань), самоцветы. НМ РТ, инв. № 10202

Pic. 6. Temporal-breast adornment *syrga* of the noble Kazan Tatar woman. The Kazan Khanate. 16th–18th century. Silver, gilding, openwork filigree, gems. National Museum of the Republic of Tatarstan, Kazan



Рис. 7. Средневековое височно-нагрудное украшение монголки. Источник: [25]
Pic. 7. Mongolian medieval temporal-breast adornment [25]

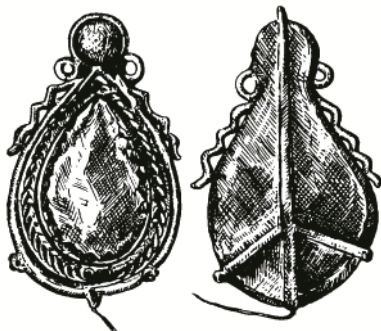


Рис. 8. Подвеска серьги. Серебро, янтарь, накладная филигрань (Болгары, Могильник на Бабьем бугре, погребение №40. 1947 г.)
Источник: [6, с. 184, рис. 2-1; 1, с. 152]

Pic. 8. Pendant of an earring. Silver, amber, filigree (Bolghars, Burial ground on the Babij hillock, burial no. 40. 1947) [6, p. 184, pic. 2-1; 1, p. 152]

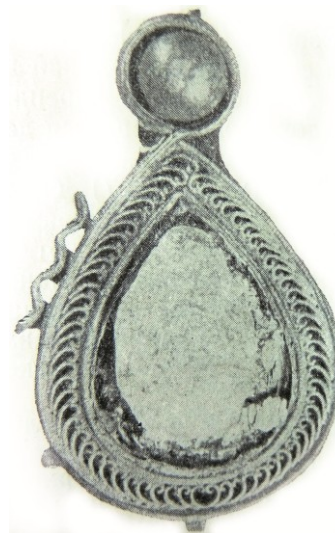


Рис. 9. Подвеска серьги. Серебро, сердолик, накладная филигрань. Бабий бугор, погребение № 40. Первая половина XIV в.
Источник: [6, с. 185, рис. 3-3]
Pic. 9. Pendant of an earring. Silver, carnelian, filigree. Babij hillock, burial no. 40. The first half of the fourteenth century [6, p. 185, pic. 3-3]

Pic. 9. Pendant of an earring. Silver, carnelian, filigree. Babij hillock, burial no. 40. The first half of the fourteenth century [6, p. 185, pic. 3-3]



Рис. 10. Миндалевидная серьга. Прикамье.
Находка Н.Г. Первухина. XIX в. Серебро, ажурная
филигрань (?), литье. Источник: [15, табл. X]

Pic. 10. Almond-shaped earring. The Cis-Kama region.
Find by N.G. Pervukhin. 19th century. Silver, openwork
filigree (?), casting [15, tab. X]

Рис. 11. Миндалевидный щиток серьги.
XIV–XVI вв. Ажурная филигрань.
Школьный музей с. Алькино
Похвистневского района Самарской
обл. Экспедиция 1996 г.
Фото С.В. Сусловой

Pic. 11. Almond-shaped flap of earring.
14th–16th century. Openwork filigree.
School museum in the village of Alkino in
the Pohvistnevsky district of the Samara
region. Expedition of 1996.
Photo by S.V. Suslova



Рис. 12. Миндалевидный щиток серьги. XIV–XVI вв. Ажурная филигрань (канитель).
Находка Ф.Г. Муртазиной. Музей Лайшевского края им. Г.Р. Державина.
Экспедиция 2018 г. Фото Л.Н. Дониной

Pic. 12. Almond-shaped flap of earring. 14th–16th century. Openwork filigree (gimp).
Find by F.G. Murtazina. G.R. Derzhavin Museum of Laishevsky Krai.
Expedition of 2018. Photo by L.N. Donina



Рис. 13. Фрагмент браслета. Золотая Орда, Крым. XIV в. Золото, накладная филигрань (скань). Государственный Эрмитаж, экспозиция

Pic. 13. Fragment of a bracelet. The Golden Horde, Crimea. The fourteenth century. Gold, filigree. State Hermitage Museum, exposition



Рис. 14. Бляха-пронизка фигурная. Золотая Орда. XIV в. Золото, ажурная филигрань (скань). ГИМ. Источник: [18, кат. 473. с. 313]

Pic. 14. Figured plaque. The Golden Horde. The fourteenth century. Gold, openwork filigree. State Historical Museum, Moscow [18, p. 313]



Рис. 15. Миндалевидный щиток шейно-височного украшения *сырга*. XVI–XVIII вв. Серебро, позолота, самоцветы, бирюза, ажурная филигрань (скань). НМ РТ, инв. №10202

Pic. 15. Almond-shaped flap of the cervico-temporal decoration *syrga*. 16th–18th century. Silver, gilding, gems, turquoise, openwork filigree. National Museum of the Republic of Tatarstan, Kazan

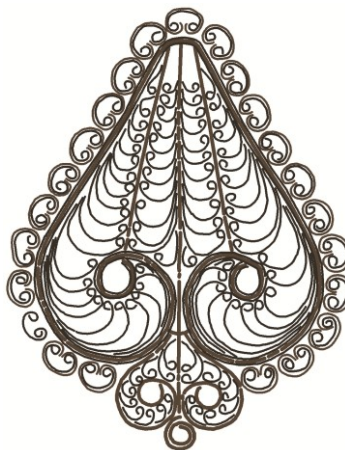




Рис. 16. Фрагмент накосника *чулпы*. XVI–XVIII вв. Серебро, самоцветы, бирюза, филигрань (скань). НМ РТ, инв. № 10262-1а

Pic. 16. Fragment of *chulpa*. 16th–18th century. Silver, gems, turquoise, openwork filigree. National Museum of the Republic of Tatarstan, Kazan



Рис. 17. Серьга. XVIII–XIX вв. Серебро, позолота, зернь, бирюза, ажурная филигрань (канитель). НМ РТ, инв. №18537-1

Pic. 17. An earring. 18th–19th century. Silver, gilding, turquoise, openwork filigree (*gimp*). National Museum of the Republic of Tatarstan, Kazan



Рис. 18. Серьга. XVIII–XIX вв. Серебро, позолота, стекло, ажурная филигрань (канитель). АОЭ. Источник:

<http://mdrussia.ru/topic/62196-starinnye-sergi-5-shtuk-do-171117g-v-2200-msk/> (обращение 01.02.2019)

Pic. 18. An earring. 18th–19th century. Silver, gilding, glass, openwork filigree (*gimp*). Archive of the Ethnology Department of the Marjani Institute of History of Tatarstan Academy of Sciences. Available at: <http://mdrussia.ru/topic/62196-starinnye-sergi-5-shtuk-do-171117g-v-2200-msk/> (last accessed 01.02.2019)

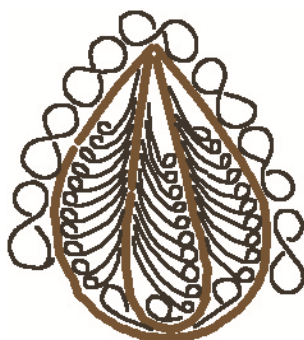


Рис. 19. Серьги. XVIII–XIX вв. Серебро, позолота, стекло, бирюза, ажурная филигрань (канитель). НМ РТ, инв. №10201-6

Pic. 19. Earrings. 18th–19th century. Silver, gilding, glass, turquoise, openwork filigree (gimp). National Museum of the Republic of Tatarstan, Kazan

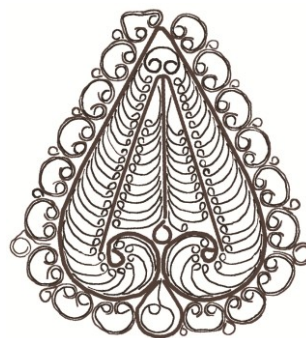


Рис. 20. Серьги. XVIII–XIX вв. Серебро, позолота, коралл, бирюза, филигрань (канитель). НМ РТ, инв. №10201-5

Pic. 20. Earrings. 18th–19th century. Silver, gilding, coral, turquoise, openwork filigree (gimp). National Museum of the Republic of Tatarstan, Kazan



Рис. 21. Серьга. XVIII–XIX вв. Серебро, позолота, бирюза, ажурная филигрань (канитель). НМ РТ, инв. №18537-1

Pic. 21. An earring. 18th–19th century. Silver, gilding, turquoise, openwork filigree (gimp). National Museum of the Republic of Tatarstan, Kazan

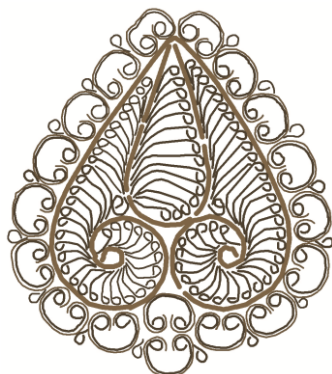


Рис. 22. Серьги.
XVIII–XIX вв. Серебро,
позолота, бирюза,
ажурная филигрань
(канитель).
НМ РТ, инв. №14-36

Pic. 22. Earrings.
18th–19th century. Silver,
gilding, turquoise,
openwork filigree (gimp).
National Museum of
the Republic of Tatarstan,
Kazan



Рис. 23. Серьги.
XVIII–XIX вв. Серебро,
позолота, бирюза, стекло,
ажурная филигрань
(канитель). НМ РТ,
инв. №14-8

Pic. 23. Earrings.
18th–19th century. Silver,
gilding, turquoise, glass,
openwork filigree (gimp).
National Museum of
the Republic of Tatarstan,
Kazan



Рис. 24. Татарские миндале-
видные серьги в декоре жен-
ского нагрудного украшения
пого. Хакасы. Конец XIX в.
Минусинский
краеведческий музей
им. Н.М. Мартянова
(г. Минусинск)

Pic. 24. Tatar almond-shaped
earrings in the decor of the fe-
male breast jewelry *pogo*.
The Khakasses. The end of
the nineteenth century.
N.M. Martyanov Minusinsk
Museum of Local Lore
(Minusinsk)

Все три артефакта отличаются друг от друга характером миниатюрной орнаментации. Так, в «вятской» серьге основными её элементами являются «кольцо» и «спиральный завиток», в «самарской» и «лаишевской» серьгах – «завиток в один оборот», характерный для золотоордынской филигрании. «Вятская» и «самарская» серьги имеют конструкцию, рассчитанную на тяжеловесные подвески. Для этой цели служит внутренний каркас – стержень с петлеобразным завершением, выходящий за пределы внешнего каркаса (Рис. 10). В «лаишевской» же серьге петлями для подвесок служили «валютообразные завитки», украшающие внешний каркас снаружи. Все перечисленные конструктивные особенности ажурной филигрании нашли преломление в ювелирной традиции изготовления серёг и в Казанском ханстве, и у мастеров XVIII–XIX вв.

Хронологически более поздними являются крупные миндалевидные филигранные украшения, которые также представлены единичными артефактами. Один из них – рассмотренное выше массивное (436 гр.) позолоченное височно-нагрудное украшение из коллекции А.Ф. Лихачёва (Рис. 15). Другое украшение, очевидно, представляет собой створку поясной застежки (Российский этнографический музей, г. Санкт-Петербург). Интересен третий образец вторичного более позднего использования аналогичной бляхи в качестве элемента женского накосника *чулты*. Изделие, происходит из коллекции, приобретённой от гр. Ананьевой и переданной Центральному музею Музеем Народов Востока в 1920 году (Рис. 16). Технично-технологический анализ изделий позволяет с большой долей уверенности связать их изготовление с периодом расцвета ювелирного дела в Казанском ханстве и определить время их бытования в костюме казанско-татарской знати XVI–XVIII вв. Это подтверждают и массивные формы этих украшений, больше соответствующие не кочевническим традициям, а монументальным формам средневекового городского костюма. Эти украшения из музейных собраний заметно отличаются от археологических прототипов высочайшим уровнем ювелирного мастерства, эстетическим совершенством пропорций, продуманностью каждого элемента конструкции. Внутренний каркас их миндалевидных блях имеет подтреугольную незамкнутую форму. Он изготовлен из двух проволочных фрагментов и центрального стержня с петлевидным завершением для подвески, выходящим за пределы внешнего каркаса, как в вятской, самарской серьгах. Сложный каркас служит для предотвращения деформации конструкции, а также разбивает внутреннее пространство на зоны для миниатюрной орнаментации, в качестве элементов которой служат *завитки в один оборот* из вальцованной скани. Внешний каркас состоит из трёх вальцованных проволок – гладкой между двух витых. Подобный приём встречается в ряде золотоордынских сканых украшений [18, с. 313, кат. 473, с. 121, кат. 482]. Однако в целом эстетика этой «ханской» филигрании несколько иная, нежели золотоордынская. Она приобрела характерный чёткий ритм рисунка орнаментации и особый характер инкрустации: на центральную ось каркаса с обеих сторон напаивались одинаковые по форме высокие касты с самоцветами. По внешней стороне каркас орнаментировался валютообразными завитками из проволоки в два сложения – гладкой и витой, что позволяло использовать их в ка-

честве петель для подвесок. Некоторые технологические особенности этих «монументальных» украшений не получили дальнейшего развития в более поздней татарской традиции. Так, изменились тип и высота кастов, абсолютно исчезла двухсторонняя инкрустация. Кроме того, скань практически перестала использоваться в казанско-татарской ювелирной традиции. На замену ей пришла канитель.

***Татарские миндалевидные серьги:
ретроспективный анализ технологии и орнамента***

Татарские миндалевидные серьги выполнены в технике ажурной филиграни без основы. Каркас изготовлен из гладкой проволоки прямоугольного сечения, миниатюрная орнаментация – *завитки в один оборот* изготовлены из вальцованной канители. Спиральная навивка позволяет сильно вальцевать проволоку особых пропорций, что и обуславливает специфику казанско-татарской филиграни. У всех у них наружный край бляхи преимущественно украшается валутообразными завитками из вальцованной глади и канители, которые используются в качестве петель для листовидных подвесок.

Ретроспективный анализ осуществлен в сравнении с проведенным выше технологическим анализом артефактов. Ему способствовала систематизация огромного фактического материала, включающего филигранные миндалевидные серьги этнографического периода (XVIII – начало XX вв.). В основу систематизации положены конструктивные особенности основного элемента серьги – филигранной миндалевидной бляхи. По конструкции внешнего каркаса бляхи все серьги делятся на два варианта: В1 – *замкнутой* формы, и В2 – *незамкнутой*.

Серьги В1 с внешним каркасом *замкнутой* формы и внутренним каркасом, состоящим из вписанных друг в друга элементов круглых или миндалевидных очертаний. По особенностям организации декора внутреннего каркаса они делятся на несколько подвариантов:

– с инкрустацией, встроенной в систему каркаса. Декоративный бордюры из гнёзд с бирюзой или самоцветами великолепно решает художественные и технологические задачи. Подобная «обрамляющая» композиция, основанная на сочетании самостоятельных по смыслу элементов, характерна и для других видов татарского декоративно-прикладного искусства. Среди этого материала выделяются серьги из экспозиции Национального музея Республики Татарстан, г. Казань, художественно-технологические характеристики которых позволяют отнести их к середине XVIII в. – периоду наивысшего расцвета ювелирного искусства казанских татар (Рис. 17). Параметры филиграни, система крепежа малой и большой бляхи, технология изготовления подвесок несколько отличает их от других серёг этого подварианта. В центре серьги над вихревой розеткой, выстроенной из коротких завитков филиграни, возвышается розетка из крупной зерни, напаянная на металлическую пластинку. Мотив из зерни, как возможное наследие золотоордынских традиций, впоследствии исчезает из декора татарских серёг;

– с инкрустацией, возвышающейся над каркасом, служащим основанием для напаивания каста. Упрощенные приемы изготовления филиграни дают основание полагать, что такие серьги изготавливались деревенскими мастерами (Рис. 18);

– с инкрустацией, встроенной в каркас, который представляет собой подвижный элемент конструкции. Миниатюрные и более художественные интерпретации этих серег позволили использовать их в общеевропейских (общенациональных) вариациях городского костюма конца XIX – начала XX вв.

В целом, по силуэту и принципам композиции серьги В1 наиболее близки болгарским серьгам золотоордынского времени с Бабьего бугра.

Серьги В2 с внешним каркасом незамкнутой формы. В этом варианте именно внутренний каркас является силовым элементом и его конструктив напрямую зависит от функционального назначения. На визуальном уровне это проявляется как художественно-образное решение. Выделяются следующие их подварианты:

– с внутренним каркасом подтреугольной незамкнутой формы, аналогичным массивным «ханским» украшениям XVI–XVIII вв. Однако центральная ось каркаса с петлевидным завершением у татарских серег укорачивается; к нему припаиваются спирали внешнего каркаса, а образовавшийся технологический узел служит основанием для припаивания центральной розетки в виде гранёного самоцвета или бирюзы, осыпанных мелкой бирюзой. Гнёзда с бирюзой, украшенные у основания жгутом из скани или канители, напаиваются теперь на внешний каркас по закону центрально-радиальной симметрии. Функцию петель для подвесок теперь выполняют валютообразные завитки, украшающие внешний каркас. Таким образом, незначительное изменение конструктивного узла предопределило новое художественно-образное решение. Со временем эта эстетика прочно утверждается и становится традиционной (Рис. 19). Встречается принцип инкрустации, также характерный для ханских украшений, только вместо крупных самоцветов на лицевую сторону серег чаще напаиваются плоские металлические пластинки с имитацией скани (Рис. 20). По сути серьги этого подварианта аналогичны «ханским» височно-шейным украшениям, только они уменьшились в размерах и выполняли иную функцию. Бытовали и небольшие по размеру серьги с каркасом, аналогичным «лаишевской» серьге (Рис. 21);

– с внутренним каркасом каплевидной формы (Рис. 22). Центральная ось как конструктивный элемент практически исчезает. Трансформация каркаса, вероятно, связана и с унификацией процесса изготовления украшений. Чёткая симметрия форм даёт основание предполагать, что ювелиры начали использовать специальные приспособления (ленивцы). Для инкрустации преимущественно используется бирюза, в том числе и искусственная;

– с внутренним каркасом подобным «вятской» серьге – в форме двух симметричных валютообразных завитков и центрального стержня (Рис. 23). Художественно-образное решение в целом аналогично серьгам варианта В2.

Серьги В2 по технико-технологическим особенностям изготовления ажурной филиграни подобны археологическим артефактам – «вятской»,

«самарской», «лаишевской» серьгам, а также миндалевидным «ханским» украшениям.

Как видим, традиции джучидской спиральной филигрании в той или иной степени сохранялись на всех этапах формирования этих этноспецифических женских украшений. Самые ранние их прототипы известны в золотоордынских материалах болгарских земель Золотой Орды XIV века, которые по мнению современных исследователей являются самым ранним образцом накладной спиральной филигрании.

Современная макрофотосъемка позволила определить технологию изготовления т.н. «лаишевской» серьги и визуально подобных ей серег – «вятской» и «самарской». Это ажурная филигрань без основы, получившая развитие под влиянием золотоордынских традиций. Принципиальное отличие их от болгарских серег, выполненных в технике накладной филигрании, заключается в иной технологии изготовления. Эти миндалевидные серьги являются наиболее близкими аналогами казанско-татарских. Их можно атрибутировать как позднезолотоордынские и периода Казанского ханства (XV–XVI вв.). Не случайно география находок обозначена пределами территориального и этнического ядра Казанского ханства и казанских татар. Технология изготовления этих серег отражает уникальный процесс интеграции золотоордынских элементов (*завиток в один оборот*) и технологических приёмов (ажурная филигрань без основы) в болгарские ювелирные традиции филигрании. Этот процесс интеграции послужил основой для зарождения и формирования «казанско-татарской» ювелирной школы.

В ханский период и, вероятно, позже бытовали аналогичные миндалевидные филигранные украшения-бляхи, которые являлись частью массивных украшений, сопровождающих костюм средневековой знати. Техно-технологический анализ этих предметов позволил связать их изготовление с периодом расцвета ювелирного дела в Казанском ханстве и определить время их бытования XVI–XVIII вв. Крупные формы украшений больше соответствуют не кочевническим традициям, а монументальным формам городского костюма средневековой элиты. Технологические традиции ювелирного искусства Золотой Орды доминируют и в этих изделиях.

СПИСОК ЛИТЕРАТУРЫ

1. Акчурина З.А., Ефимова А.М., Смирнов А.П., Хованская О.С. Исследование города Болгара // Краткие сообщения о докладах и полевых исследованиях института истории материальной культуры. XXVII. М.-Л.: Издательство Академии наук, 1949. С. 149–157.
2. Валеев Ф.Х. Древнее и средневековое искусство Среднего Поволжья. Йошкар-Ола: Марийское книжное издательство, 1975. 215 с.
3. Валеев Ф.Х., Валеева-Сулейманова Г.Ф. Древнее искусство Татарстана. Казань: Татарское книжное издательство, 2002. 103 с.
4. Воробьев Н.И. Казанские татары. Казань: ТАТГОСИЗДАТ, 1953. 383 с.

5. *Ефимова А.М.* Кладбище на окраине посада города Болгара // Города Поволжья в Средние века. М.: Издательство «Наука», 1974. С. 24–28.
6. *Ефимова А.М.* Могильник на Бабьем бугре городища Болгары // Труды Куйбышевской археологической экспедиции. Том. III. Материалы и исследования по археологии СССР. №80. М.: Издательство Академии наук СССР, 1960. С. 169–193.
7. *Захарова И.В., Ходжаева Р.Д.* Казахская национальная одежда. Алма-Ата: Наука, 1964. 178 с.
8. *Иванов С.В., Махова Е.И.* Художественная обработка металла // Народное декоративно-прикладное искусство киргизов. М.: Наука, 1968. С. 96–122.
9. *Каримова Р.Р.* Элементы убранства и аксессуары костюма кочевников Золотой Орды (типология и социокультурная интерпретация). Казань: Институт истории АН РТ, 2013. 212 с.
10. *Крамаровский М. Г.* К истокам казанской скани // Средневековая Казань: возникновение и развитие. Материалы Международной научной конференции. Казань, 1–3 июля 1999 г. / Отв. ред. Ф.Ш. Хузин. Казань: Мастер-Лайн, 2000. С. 272–278.
11. *Крыласова Н.Б.* История Прикамского костюма: костюм средневекового населения Пермского Предуралья. Пермь: ПГПУ, 2001. 257 с.
12. *Кузеев Р.Г., Бикбулатов Н.В., Шитова С.Н.* Зауральские башкиры // Археология и этнография Башкирии. Т.1. Уфа: БФАН СССР, 1962. С. 171–268.
13. *Маршак Б.И.* Скани XIII века на Ближнем Востоке // Сообщения Государственного Эрмитажа. Вып. XLVII. Л., 1982. С. 63–66.
14. *Михайлова Е.А.* Съёмные украшения народов Сибири // Украшения народов Сибири. СПб.: МАЭ РАН, 2005. С. 12–120.
15. *Первухин Н.Г.* Опыт археологического исследования Глазовского уезда Вятской губернии // Материалы по археологии восточных губерний России. Выпуск II. / Под ред. Гр. Уваровой. М.: Типография М.Г. Волчанинова, 1896. С. 13–121.
16. *Полякова Г.Ф.* О датировке некоторых типов ювелирных изделий из Волжской Болгарии // Научное наследие А.П. Смирнова и современные проблемы археологии Волго-Камья. Материалы научной конференции. Труды Государственного исторического музея. Вып. №122. М., 2000. С. 232–237.
17. *Смирнов А.П.* Волжские булгары. М.: Издание Государственного исторического музея, 1951. 275 с.
18. Сокровища Золотой Орды. Каталог выставки. СПб.: Славия, 2000. 345 с.
19. *Сулова С.В.* Женские украшения казанских татар середины XIX – начала XX в. Историко-этнографическое исследование. М.: Наука, 1980. 120 с.
20. *Сулова С.В.* История костюма тюркских народов (этнографическое исследование татарской народной одежды). Астана: Сарыарка, 2011. 286 с.
21. *Сулова С.В., Мухамедова Р.Г.* Народный костюм татар Поволжья и Урала (середина XIX – начало XX вв.). Историко-этнографический атлас татарского народа. Казань: ФЭН, 2000. 312 с.
22. *Халикова Е.А.* Больше-Тиганский могильник // Советская археология. 1976. №2. С. 158–178.
23. *Халикова Е.А.* Зауральские истоки культуры протоленгров // Этнокультурные связи населения Урала и Поволжья с Сибирью, Средней Азией и Казахстаном в эпоху железа. Уфа, 1976. С. 52–53.
24. *Шитова С.Н.* Женская одежда северных башкир // Археология и этнография Башкирии. Т. 1. Уфа: БФАН СССР, 1962. С. 283–302.
25. *Boyer M.* Mongol Jewellery. Nationalmuseets skrifter, Etnografisk Række, V. København, 1952. 223 p.

Сведения об авторах: Лариса Николаевна Дони́на – кандидат искусствоведения, старший научный сотрудник отдела этнологических исследований Института истории им. Ш.Марджани АН РТ (420111, ул. Батурина, 7А, Казань, Российская Федерация). E-mail: lis.art@mail.ru

Светлана Владимировна Су́лова – кандидат исторических наук, старший научный сотрудник отдела этнологических исследований Института истории им. Ш.Марджани АН РТ (420111, ул. Батурина, 7А, Казань, Российская Федерация). E-mail: sv_suslova@mail.ru

Поступила 22.05.2019 Принята к публикации 20.08.2019
Опубликована 29.09.2019

REFERENCES

1. Akchurina Z.A., Efimova A.M., Smirnov A.P., Khovanskaya O.S. Issledovaniye goroda Bolgara [Exploration of the city of Bolghar]. *Kratkiye soobshcheniya o dokladakh i polevykh issledovaniyakh instituta istorii materialnoy kultury* [Brief Notes on the Reports and Field Studies of the Institute for the History of Material Culture]. XXVII. Moscow–Leningrad: Akademiya nauk Publ, 1949, pp. 149–157. (In Russian)
2. Valeyev F.Kh. *Drevneye i srednevekovoye iskusstvo Srednego Povolzhia* [Ancient and Medieval Art of the Middle Volga Region]. Yoshkar-Ola: Mariyskoye knizhnoye Publ., 1975. 215 p. (In Russian)
3. Valeyev F.Kh. Valeyeva-Suleymanova G.F. *Drevneye iskusstvo Tatarstana* [Ancient Art of Tatarstan]. Kazan: Tatarskoye knizhnoye Publ, 2002. 103 p. (In Russian)
4. Vorobyev N.I. *Kazanskiye tatory* [Kazan Tatars]. Kazan: Tatknigoizdat Publ., 1953. 383 p. (In Russian)
5. Efimova A.M. Kladbishche na okraine posada goroda Bolgara [Cemetery on the outskirts of the city of Bolghar]. *Goroda Povolzhia v Sredniye veka* [Cities of the Volga Region in the Middle Ages]. Moscow: Nauka Publ., 1974, pp. 24–28. (In Russian)
6. Efimova A.M. Mogilnik na Babyem bugre gorodishcha Bolgary [Burial ground on the Babiy hillock of the Bulgar settlement]. *Trudy Kuybyshevskoy arkheologicheskoy ekspeditsii* [Works of the Kuibyshev Archaeological Expedition]. Vol. III. Materialy i issledovaniya po arkheologii SSSR. No. 80. Moscow: Akademiya nauk SSSR Publ, 1960, pp. 169–193. (In Russian)
7. Zakharova I.V., Khodzhayeva R.D. *Kazakhskaya natsionalnaya odezhda* [Kazakh National Clothes]. Alma-Ata: Nauka Publ., 1964. 178 p. (In Russian)
8. Ivanov S.V. Makhova E.I. Khudozhestvennaya obrabotka metalla [Artistic metal processing]. *Narodnoye dekorativno-prikladnoye iskusstvo kirgizov* [Folk Arts and Crafts of the Kirghiz]. Moscow: Nauka Publ., 1968, pp. 96–122. (In Russian)
9. Karimova R.R. *Elementy ubranstva i aksessuary kostyuma kochevnikov Zolotoy Ordy* (tipologiya i sotsiokulturnaya interpretatsiya) [Elements of Decoration and Costume Accessories of the Golden Horde Nomads (typology and sociocultural interpretation)]. Kazan: Marjani Institute of History of Tatarstan Academy of Sciences, 2013. 212 p. (In Russian)
10. Kramarovskiy M.G. K istokam kazanskoy skani [To the origins of Kazan filigree]. *Srednevekovaya Kazan: vozniknoveniye i razvitiye*. Materialy Mezhdunarodnoy nauchnoy konferentsii [Medieval Kazan: The Emergence and Development. Proceedings of the Inter-

national Research Conference]. Kazan. 1–3 iyulya 1999 g. Kazan: Master-Layn Publ., 2000, pp. 272–278. (In Russian)

11. Krylasova N.B. *Istoriya Prikamskogo kostyuma: kostyum srednevekovogo naseleniya Permskogo Preduralia* [History of the Cis-Kama Costume: Costume of the Medieval Population of the Perm Cis-Urals]. Perm: Perm State Humanitarian Pedagogical University Publ., 2001. 257 p. (In Russian)

12. Kuzeyev R.G., Bikbulatov N.V., Shitova S.N. Zauralskiye bashkiry [The Trans-Ural Bashkirs]. *Arkheologiya i etnografiya Bashkirii* [Archaeology and Ethnography of Bashkiria]. Vol. 1. Ufa: BFAN SSSR Publ, 1962, pp. 171–268. (In Russian)

13. Marshak B.I. Skan XIII veka na Blizhnem Vostoke [The 13th century cloth in the Middle East]. *Soobshcheniya Gosudarstvennogo Ermitazha* [Reports of the State Hermitage]. Vol. XLVII. Leningrad, 1982, pp. 63–66. (In Russian)

14. Mikhaylova E.A. Syemnyye ukrasheniya narodov Sibiri [Removable Jewelry of the Peoples of Siberia]. *Ukrasheniya narodov Sibiri* [Decorations of the Peoples of Siberia]. St. Petersburg: MAE RAN Publ, 2005, pp. 12–120. (In Russian)

15. Pervukhin N.G. Opyt arkheologicheskogo issledovaniya Glazovskogo uyezda Vyatskoy gubernii [The experience of the archaeological research of the Glazov district of the Vyatka province]. *Materialy po arkheologii vostochnykh guberniy Rossii* [Materials on the Archaeology of the Eastern Provinces of Russia]. Vypusk II. Pod red. Gr. Uvarovoy. Moscow: Tipografiya M.G. Volchaninova Publ., 1896, pp. 13–121. (In Russian)

16. Polyakova G.F. O datirovke nekotorykh tipov yuvelirnykh izdeliy iz Volzhskoy Bolgarii [On the dating of some types of jewelry from Volga Bulgaria]. *Nauchnoye naslediyе A.P. Smirnova i sovremennyye problemy arkheologii Volgo-Kamya*. Materialy nauchnoy konferentsii. [Scientific Heritage of A.P. Smirnov and Modern Issues of the Volga-Kama Archaeology. Proceedings of the Research Conference]. Trudy gosudarstvennogo istoricheskogo muzeya. Vol. 122. Moscow, 2000, pp. 232–237. (In Russian)

17. Smirnov A.P. *Volzhskiyе bulgary* [The Volga Bulgars]. Moscow: Izdaniye Gosudarstvennogo istoricheskogo muzeya Publ, 1951. 275 p. (In Russian)

18. *Sokrovishcha Zolotoy Ordy* [Treasures of the Golden Horde]. Katalog vystavki. St.Petersburg: Slaviya Publ., 2000. 345 p. (In Russian)

19. Suslova S.V. *Zhenskiye ukrasheniya kazanskikh tatar serediny XIX – nachala XX v.* Istoriko-etnograficheskoye issledovaniye [Women’s Jewelry of the Kazan Tatars of the middle of the 19th – early 20th centuries]. Moscow: Nauka Publ., 1980. 120 p. (In Russian)

20. Suslova S.V. *Istoriya kostyuma tyurkskikh narodov* (etnograficheskoye issledovaniye tatarskoy narodnoy odezhdy) [The History of the Costume of the Turkic Peoples (ethnographic study of the Tatar folk clothing)]. Astana: Saryarka Publ, 2011. 286 p. (In Russian)

21. Suslova S.V., Mukhamedova R.G. *Narodnyy kostyum tatar Povolzhia i Urala (seredina XIX – nachalo XX vv.)*. Istoriko-etnograficheskyy atlas tatarskogo naroda [Folk Costume of the Tatars of the Volga Region and the Urals (mid 19th – early 20th centuries). Historical and ethnographic atlas of the Tatar people]. Kazan: FEN Publ., 2000. 312 p. (In Russian)

22. Khalikova E.A. Bolshe-Tiganskiy mogilnik. [Bolshe-Tigansky burial ground]. *Sovetskaya arxeologiya* [Soviet Archaeology]. 1976, no. 2, pp. 158–178. (In Russian)

23. Khalikova E.A. Zauralskiye istoki kultury protovengrov [Trans-Ural origins of the Proto-Hungarian culture]. *Etnokulturnyye svyazi naseleniya Urala i Povolzhia s Sibiryu, Sredney Aziyey i Kazakhstanom v epokhu zheleza* [Ethnocultural Relations of the Population of the Urals and the Volga Region with Siberia, Central Asia and Kazakhstan in the Iron Age]. Ufa, 1976, pp. 52–53. (In Russian)

24. Shitova S.N. Zhenskaya odezhda severnykh Bashkir [Women's clothes of the northern Bashkirs]. *Arkheologiya i etnografiya Bashkirii* [Archaeology and Ethnography of Bashkiria]. Vol. 1. Ufa: BFAN SSSR Publ, 1962, pp. 283–302. (In Russian)

25. Boyer M. *Mongol Jewellery. Nationalmuseets skrifter*. Etnografisk Række. V. København. 1952. 223 p.

About the authors: Larisa N. Donina – Cand. Sci. (Art History), Senior Research Fellow, Department of Ethnological Research, Marjani Institute of History of Tatarstan Academy of Sciences (7A, Baturin Str., Kazan 420111, Russian Federation). E-mail: lis.art@mail.ru

Svetlana V. Suslova – Cand. Sci. (History), Senior Research Fellow, Department of Ethnological Research, Marjani Institute of History of Tatarstan Academy of Sciences (7A, Baturin Str., Kazan 420111, Russian Federation). E-mail: sv_suslova@mail.ru

*Received May 22, 2019 Accepted for publication August 20, 2019
Published September 29, 2019*