

DOI: <https://doi.org/10.15407/socium2019.01.105>
 УДК 316.4

Балакірева О.М., канд. соціол. наук, завідувач відділу моніторингових досліджень соціально-економічних трансформацій ДУ Інститут економіки та прогнозування НАН України, голова правління ГО “Український інститут соціальних досліджень імені Олександра Яременка” та ГО “Центр “Соціальний моніторинг”, вул. Панаса Мирного, 26, Київ, 01011, Україна, email: bon.smc@gmail.com, ORCID: <https://orcid.org/0000-0003-0790-7142>,

Дмитрук Д.А., канд. соціол. наук, науковий співробітник відділу моніторингових досліджень соціально-економічних трансформацій ДУ “Інститут економіки та прогнозування НАН України”, директор ГО “Центр “Соціальний моніторинг”, вул. Панаса Мирного, 26, Київ, 01011, Україна, email: dmitruk_d@ukr.net, ORCID: <https://orcid.org/0000-0002-2683-0972>

ДИНАМІКА СОЦІАЛЬНО-ЕКОНОМІЧНИХ ОЦІНОК І ОЧІКУВАНЬ НАСЕЛЕННЯ УКРАЇНИ НАПРИКІНЦІ 2018 Р.¹

На основі даних загальнонаціонального опитування показано оцінку соціально-економічної ситуації та суспільні настрої, а також доходи населення. Проаналізовано індекси соціально-економічних оцінок і очікувань для різних соціально-демографічних груп у динаміці, самооцінку матеріального становища. Розглянуто динаміку та структуру заощаджень (накопичень).

Ключові слова: індекси соціально-економічних оцінок і очікувань, громадська думка, заощадження, накопичення, самооцінка матеріального становища, прожитковий мінімум.

Balakireva O.M., PhD. (Sociology), head of department for monitoring-based research of social and economic transformations, Institute for Economics and Forecasting National Academy of Sciences of Ukraine, head of the board, Ukrainian Institute for Social Research after Oleksandr Yaremenko, Center “Social Monitoring”, 26, Panasa Myrnoho Str., Kyiv, 01011, email: bon.smc@gmail.com, ORCID: <https://orcid.org/0000-0003-0790-7142>,

Dmytruk D.A., PhD. (Sociology), scientific fellow, department for monitoring-based research of social and economic transformations, Institute for Economics and Forecasting National Academy of Sciences of Ukraine, director, Center “Social Monitoring”, 26, Panasa Myrnoho Str., Kyiv, 01011, Ukraine, email: dmitruk_d@ukr.net, ORCID: <https://orcid.org/0000-0002-2683-0972>

TRENDS OF SOCIO-ECONOMIC ASSESSMENTS AND EXPECTATIONS OF UKRAINE'S POPULATION IN THE END OF 2018

Based on data from a nationwide survey, an assessment is made of the socio-economic situation and social attitudes, as well as the income of the population. Authors analyse trends for indices of

¹ За результатами моніторингових опитувань населення України, що проводяться ГО “Центр “Соціальний моніторинг” та ГО “Український інститут соціальних досліджень імені Олександра Яременка” спільно з відділом моніторингових досліджень соціально-економічних трансформацій ДУ “Інститут економіки та прогнозування НАН України”. Вибіркова сукупність кожного опитування моніторингу становить не менше ніж 2000 респондентів, є репрезентативною за основними соціально-демографічними показниками стосовно дорослого населення України. Стандартні відхилення при достовірних 95% і співвідношенні змінних від 0,1 : 0,9 до 0,5 : 0,5 становлять 1,31–2,18%. Метод отримання інформації: індивідуальне інтерв'ю за місцем проживання респондента “віч-на-віч”. Останнє опитування проведено з 6 по 13 грудня 2018 р. в 24 областях України та м. Київ. Всього опитано 2031 респондент.

© Балакірева О.М., Дмитрук Д.А., 2019

socio-economic assessments and expectations for different socio-demographic groups, self-assessment of the financial standing. The dynamics and structure of savings are considered.

Keywords: *indices of socio-economic assessments and expectations, public opinion, savings, self-assessment of the financial standing, minimum cost of living.*

Матеріал підготовлено на основі даних моніторингових загальнонаціональних опитувань дорослого населення країни. Представлені результати характеризують оцінку соціально-економічної ситуації та суспільні настрої, а також доходи населення. Проаналізовано індекси соціально-економічних оцінок і очікувань для різних соціально-демографічних груп у динаміці, самооцінку матеріального становища, стратегії економії. Розглянуто динаміку та структуру заощаджень (накопичень).

Доходи та витрати населення. За даними проведеного дослідження, переважна більшість населення продовжує доволі стримано оцінювати власне становище та стан справ у країні. Так, оцінюючи свій настрій в останні дні, 38,2% опитаних зазначили, що відчували напруженість і страх (оцінювали свій стан, як нормальний, 61,8%). Такі відповіді повністю відтворюють розподіл оцінок, отриманий нами в кінці 2017 р.

Водночас оцінки власного становища значно покращилися. Рік тому 44,1% опитаних повідомляли, що “терпіти складне становище вже неможливо”. Зараз таких на 9,4% менше – 34,7%. Проте зросла кількість тих, хто вважає, що “жити важко, але можна і потерпіти”, їх частка зросла з 40,6% до 44,9%. Частка тих, хто оцінює своє становище позитивно (“все не так погано, і можна жити”), за рік також зросла з 15,2% до 20,4%.

Моніторинг показників самооцінки матеріального становища родини свідчить про незначні негативні зміни. У грудні 2018 р. зафіксовано незначне зменшення частки населення, яке вважає, що матеріальне становище їхньої родини можна розглядати, як середнє та високе (разом чисельність цих трьох груп становила в грудні 2017 р. 33,7%, у 2018 р. – 32,2%). Незначне погіршення помітне і в зростанні показника тих, хто оцінює своє матеріальне становище як дуже низьке: зростання з 7,5% у грудні 2017 р. до 9,4% у грудні 2018 р. (табл. 1).

Є підстави прогнозувати поновлення періоду низького оцінювання власного матеріального становища населенням країни: знов зростає показник тих, хто оцінює своє матеріальне становище як нижче за середнє, та падає чисельність тих, хто ідентифікував власне матеріальне становище як середнє (рис. 1).

За даними опитування, проведеного в грудні 2018 р., частка населення, яке мало затримки в оплаті праці або виплаті пенсій за останні 1–2 місяці, становила 9,9% до всіх опитаних. Серед економічно активного населення про це зазначили 13,5%. Водночас про неофіційні платежі за основним місцем роботи повідомили 21,9% економічно активного населення, відмовилися відповідати – 6,3% (рис. 2). У середньому такі виплати становлять 36,3% особистого доходу тих, хто їх має. Про неофіційні платежі повідомили 27,4% найманих працівників, 12,5% тих, хто працює на себе (самозайнятих), 50% тих, хто працює у власному (сімейному) бізнесі.

Таблиця 1

Розподіл відповідей респондентів на запитання: “Якщо матеріальне становище середньостатистичної сім’ї України прийняти за деякий середній показник, то як Ви порівняно з ним оцінюєте матеріальне становище Вашої сім’ї?”, %

	Грудень 2006 р.	Грудень 2007 р.	Грудень 2008 р.	Грудень 2009 р.	Грудень 2010 р.	Листопад 2011 р.	Грудень 2012 р.	Квітень 2013 р.	Червень 2013 р.	Вересень 2013 р.	Березень 2014 р.	Серпень 2014 р.	Грудень 2014 р.	Березень 2015 р.	Серпень 2015 р.	Листопад 2015 р.	Грудень 2016 р.	Червень 2017 р.	Грудень 2017 р.	Червень 2018 р.	Грудень 2018 р.
Дуже низьке	4	4	5	5	5	6	4	7	6	4,1	4,8	3,9	8,5	10,6	9,5	6,3	11,3	8,1	7,5	8,1	9,4
Низьке	14	16	19	21	19	21	18	25	18	20,6	23,9	21,3	27	31,1	22,5	24,0	28,8	26,2	26,4	22,4	24,7
Нижче за середнє	31	28	33	35	34	34	34	40	39	38	36,9	37,5	38,7	33,3	34	38,3	32,4	39,3	32,4	34,1	33,7
Середнє	41	45	38	36	34	35	38	26	35	33	30,5	31,6	23,9	22,7	29,5	28,7	23,3	23,1	31,0	32,2	29,0
Вище за середнє	7	4	8	2	4	3	4	2,5	1,8	3,6	3,4	4,6	1,9	2,2	3,7	2,4	3,4	1,8	2,4	2,9	3,2
Високе	3	2	1	0,4	3	0	1	0,5	0,6	0,7	0,5	1	0	0,1	0,9	0,2	0,8	0,1	0,3	0,3	0
Дуже високе	0	1	0	0	0	0	0	0	0	0	0	0,1	0	0	0	0	0	0	0	0	0

Джерело: тут і далі у таблицях і рисунках – за даними моніторингу ГО “УІСД імені О. Яременка”/ГО “ЦСМ” за участю відділу моніторингових досліджень соціально-економічних трансформацій ДУ “Інститут економіки та прогнозування НАН України”.

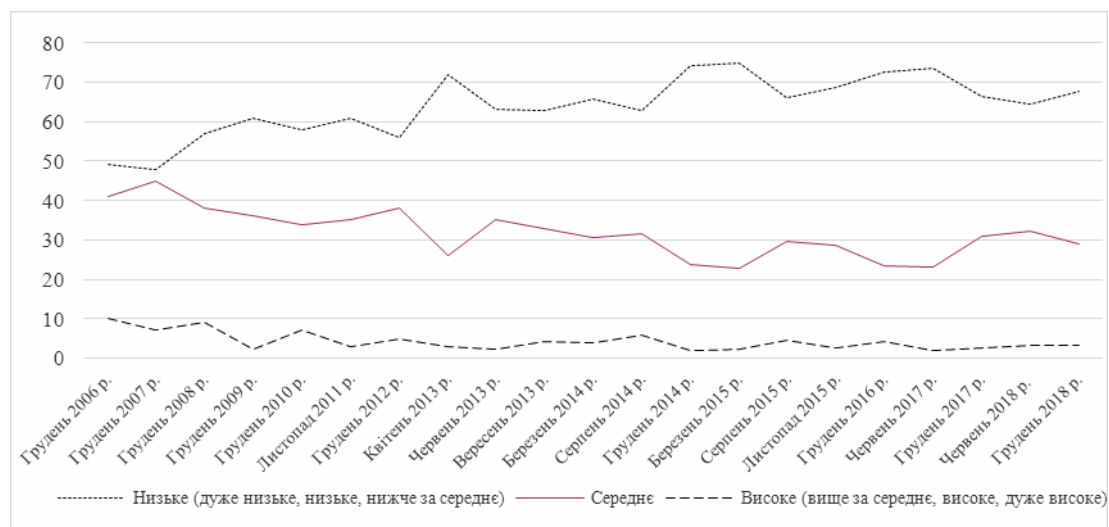


Рис. 1. Розподіл відповідей респондентів на запитання: “Якщо матеріальне становище середньостатистичної сім’ї України прийняти за деякий середній показник, то як Ви порівняно з ним оцінюєте матеріальне становище Вашої сім’ї?”, %

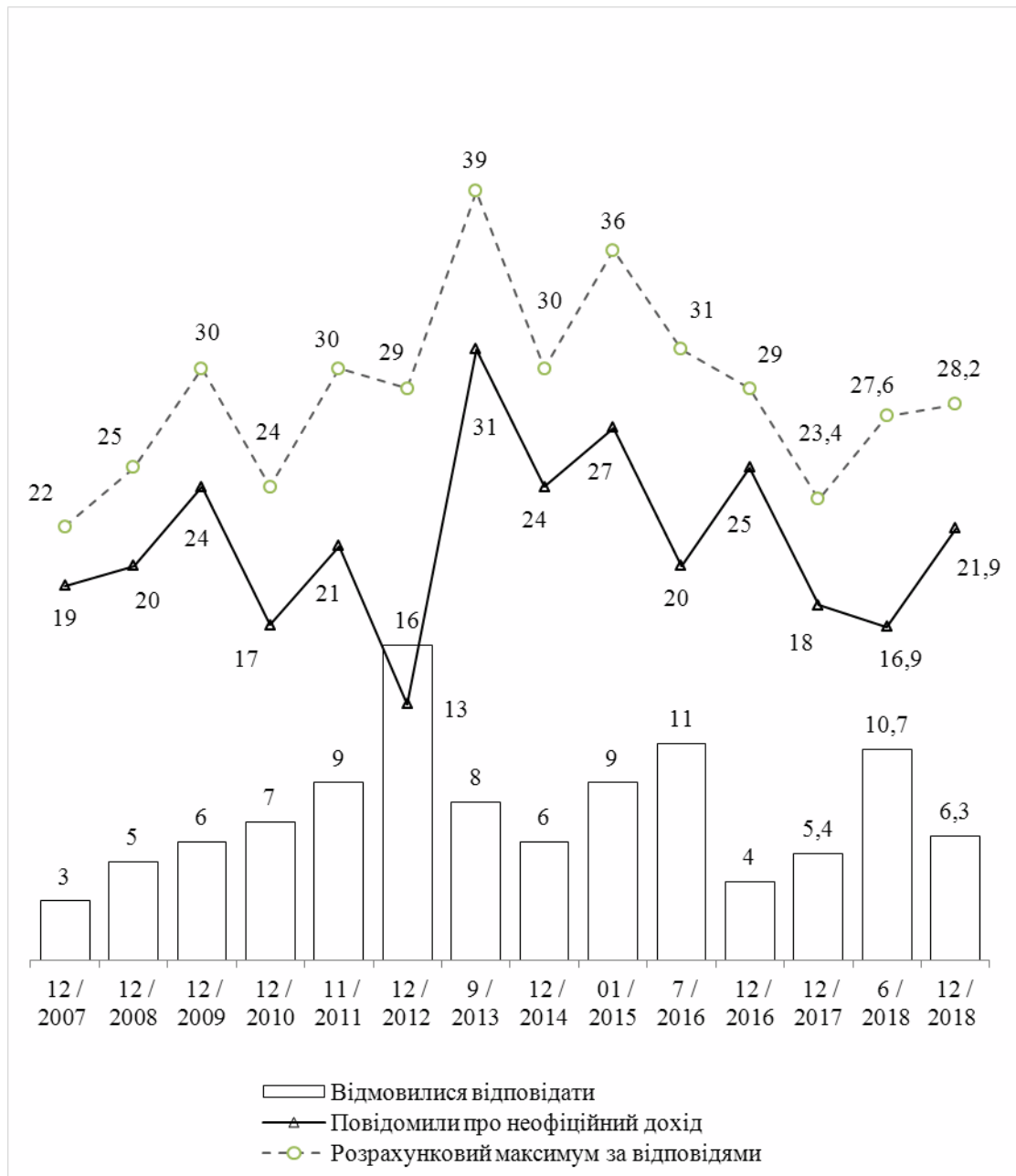


Рис. 2. Питома вага респондентів, які повідомили, що отримують платню за свою роботу неофіційно (“з рук у руки”, “в конверті” тощо), або відмовилися відповідати на запитання (серед економічно активного населення), %

За даними проведеного у грудні 2018 р. опитування, обрахований за відповідями **уявний прожитковий мінімум на одну особу становив 6076 грн** (2017 р. – 4863 грн). Таким чином, за рік він підвищився у 1,2 раза (рис. 3).

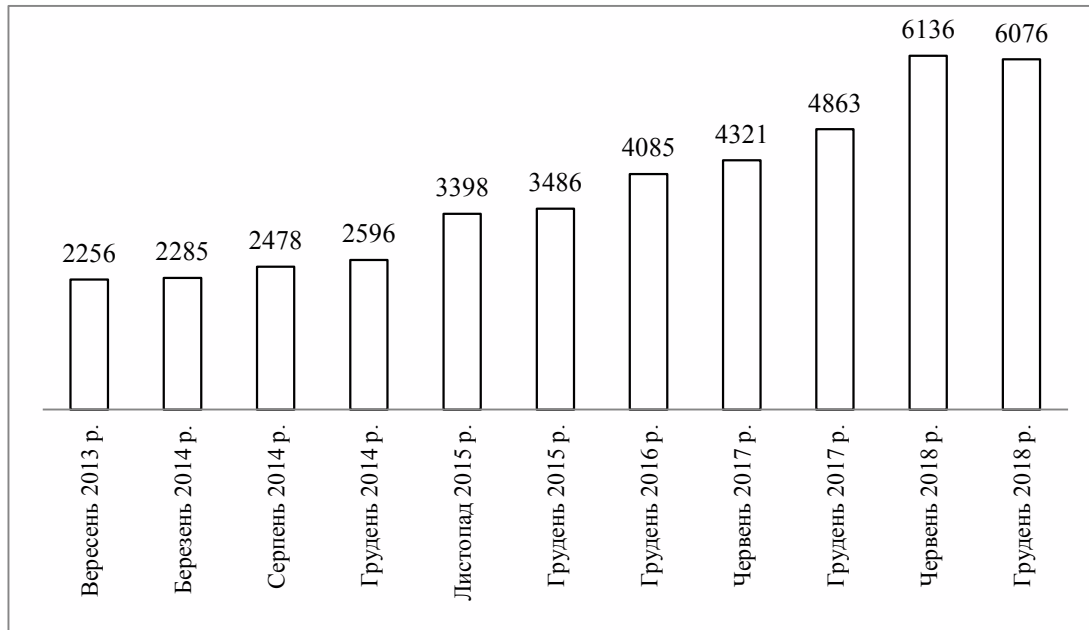


Рис. 3. Динаміка оцінок респондентами уявного прожиткового мінімуму у розрахунку на 1 особу, грн

Середнє значення уявного прожиткового мінімуму на одну особу перевищує встановлене значення прожиткового мінімуму в 3,3 раза – відповідно, 6076 грн і 1853 грн. Оцінка населенням уявного та мінімального прожиткового мінімуму (який характеризує родину, як бідну) має тенденцію до поступового зростання (в грудні показник за даними опитування становив 3221 грн), а розмір достатнього доходу на одного члена родини сягнув 9973 грн (рис. 4), що менше за максимум, зафіксований у червні цього ж року, коли він становив 10 795 грн.

Помітно певні відмінності щодо оцінок розміру щомісячного доходу, бажаного доходу та уявного порогу бідності у розрізі соціально-демографічних груп. Зокрема, зазначені оцінки у містах (як великих, так і малих) є вищими, ніж у селах або смт. Найнижчі оцінки розміру щомісячного доходу родини спостерігаються на Заході та у Центрі України, найвищі – на Півдні та в столиці.

Слід зауважити, що люди віком 60 років і старше мають найскромніші, порівняно з іншими віковими групами, економічні оцінки (щомісячного доходу в розрахунку на 1 члена родини, розміру достатнього доходу та уявного прожиткового мінімуму). Існують відмінності і за статтю щодо оцінок щомісячного доходу, бажаного доходу та порогу бідності: оцінки чоловіків є дещо вищими, ніж оцінки жінок. Із зростанням

рівня освіти покращується й оцінка щомісячного доходу в розрахунку на 1 члена родини, за яким можна вважати таку родину бідною, а також оцінка бажаного доходу. Оцінки економічно активного населення дещо скромніші за оцінки решти населення (за рахунок належності до другої групи учнівської молоді та домогосподарок, які не працюють) (табл. 2).

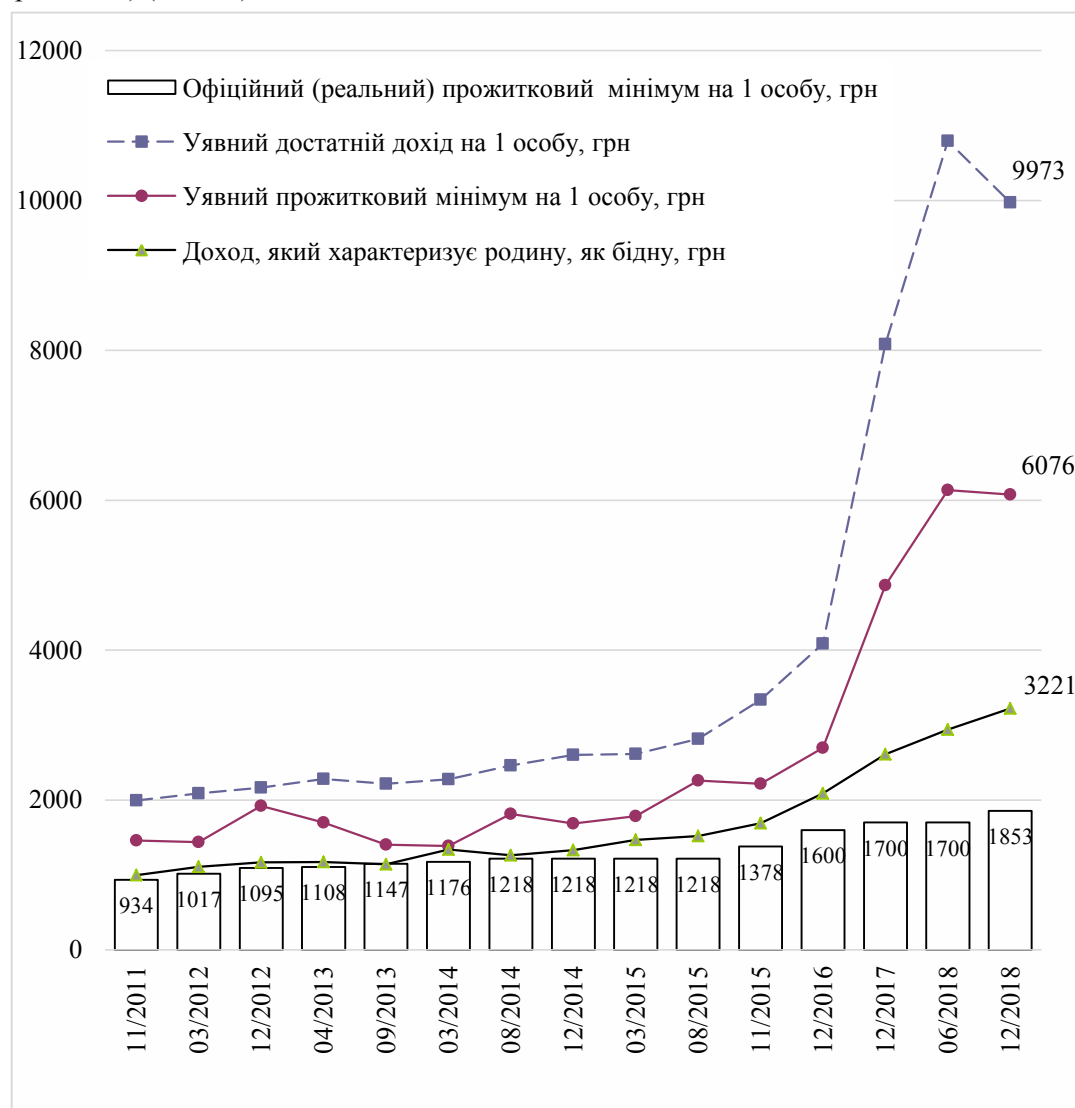


Рис. 4. Динаміка середніх значень уявного достатнього доходу; доходу, що характеризує родину, як бідну; уявного та реального прожиткового мінімуму на 1 члена родини, грн

Таблиця 2

Оцінки розміру щомісячних витрат, бажаного доходу та прожиткового мінімуму за соціально-демографічними групами (грудень 2018 р.), середні значення

		Щомісячний дохід у розрахунку на 1 члена родини, що забезпечує прожитковий мінімум на цей час, грн	Щомісячний дохід у розрахунку на 1 члена родини, за яким можна вважати таку родину бідною, грн	Щомісячний дохід у розрахунку на 1 члена родини, що вважається достатнім для нормального життя, грн	Співвідношення уявного та реального (1854 грн) прожиткового мінімуму, грн
Тип населеного пункту	Обласний центр	8188	4082	13917	4,4
	Місто з нас. понад 100 тис. жит.	5091	2683	9417	2,7
	Місто з нас. 50–100 тис. жит.	5069	2757	9462	2,7
	Місто з нас. 20–50 тис. жит.	5833	4330	8976	3,1
	Місто з нас. < 20 тис. жит.	6000	3429	12000	3,2
	Селище міського типу	3852	2490	7768	2,1
Регіон	Село	3908	2154	7116	2,1
	Захід	3699	2326	7968	2,0
	Центр	5227	1755	7955	2,8
	Північ	4863	2983	8681	2,6
	Схід	5719	2662	10691	3,1
	Донбас	6000	3050	8400	3,2
Вік, років	Південь	8938	6933	12250	4,8
	м. Київ	8786	4036	15733	4,7
	18–24	6900	3556	12031	3,7
	25–29	5214	2986	10477	2,8
	30–39	6051	3061	10311	3,3
	40–49	5543	3257	9607	3,0
	50–59	5547	3382	9424	3,0
Стать	60–69	4786	2471	8714	2,6
	70+	3925	1900	6917	2,1
Рівень освіти	Чоловіча	5828	3188	9853	3,1
	Жіноча	5474	3096	10132	3,0
	Немає повної середньої освіти	5500	3000	7750	3,0
	Повна середня	5183	2855	8192	2,8
	Професійно-технічна освіта	4882	2931	8925	2,6
Матеріальне становище родини	Неповна вища освіта	6086	3957	10875	3,3
	Повна вища освіта	6389	3141	11379	3,4
	Дуже низьке та низьке	6577	4232	9799	3,5
Економічна активність	Нижче за середнє	5864	2811	10102	3,2
	Середнє	5331	2888	10172	2,9
	Високе та вище за середнє	3263	2271	8722	1,8
Економічна активність	Економічно активне населення	5570	3128	9833	3,0
	Решта населення	6607	3300	11357	3,6

Структура доходів населення. Щорічний моніторинг джерел особистого доходу громадян знову виявив зміни в конфігурації структури доходів населення. Знову спостерігається збільшення рівня диверсифікованості доходів через збільшення частки неофіційних і непостійних доходів, горизонтальних транзакцій. Особливо виразно зміни помітні на підвибірці економічно активного населення (табл. 3):

1. *Зменшення значення долі офіційної заробітної плати.* За рік частка економічно активного населення, що зараховує офіційну заробітну плату до основних джерел, скоротилася з 86,9% до 80,7%, відповідно, скоротилась і частка тих, хто визначає офіційну заробітну плату, як основне джерело доходу, і зараз динаміка цього показника є такою: 77,2% у грудні 2016 р., 80,2% у грудні 2017 р. проти 71,8% у грудні 2018 р.

2. *Стабілізація долі пенсій і соціальних виплат у доходах економічно активного населення.* Рівень згадування цієї статті доходів серед економічно активного населення зменшився з 21,1% до 15,3–15,1%.

3. *Зростання показників горизонтальних міжособистісних транзакцій.* За рік частка економічно активного населення, яка мала підтримку у вигляді матеріальної допомоги від інших членів родини, знов зросла до 26,1% (18,4% у грудні 2017 р.).

4. *Оновилося збільшення частки економічно активного населення, що має додатковий дохід.* Доля доходів від додаткової зайнятості, підробітку зросла з 15,9% до 19%; доходи від індивідуальної, приватної діяльності зросли з 7,6% до 10%.

Як було зазначено раніше, зміни показників у грудні 2017 р. були пов'язані із збільшенням розміру мінімальної заробітної плати, яка відбулась на початку того ж 2017 р., і це спричинило акумуляцію в офіційній заробітній платі інших виплат (премій, неофіційних виплат тощо). Крім того, ринок праці відреагував на зростання податкового навантаження, прив'язаного до розміру мінімальної заробітної плати, зменшенням надходжень з додаткових джерел-компенсаторів.

У 2018 р. фіксується поступове повернення до структури доходів, яка була характерною у 2016 р.

Поточний аналіз показників неофіційних доходів також свідчить про їх повернення до рівня 2016 р.: якщо в грудні 2016 р. зізнавалися в отриманні неофіційних доходів сумарно 29,2% економічно активного населення, то в грудні 2017 р. таких було вже 17,7% (зменшення на 11,5%), а в грудні 2018 р. цей показник вже становив 22,5% (табл. 3).

Наприкінці 2018 р. менше ніж чверть опитаних (21,1%) надали відповідь, що мають грошові заощадження, накопичення (табл. 4). Серед тих, хто має накопичення, 14,9% зберігають їх готівкою, 6,2% – на рахунках фінансових установ (у вигляді депозитів, облігацій, акцій). Переважна більшість опитаних, які мають накопичення, тримають їх у національній валюті.

Моніторинг засвідчує, що переважна частка готівкових заощаджень населення зберігається в гривні (69,1%), другою за популярністю валютою заощаджень залишається долар США (42,9%). Незважаючи на зростання показників трудової міграції в країни ЄС і, відповідно, перерахувань з цих країн, популярність заощаджень у євро залишається доволі низькою – лише 13,5% з тих, хто має готівкові заощадження, зберігають гроші в цій валюті.

Таблиця 3

Показники джерел (офіційних і неофіційних) особистого доходу громадян України, грудень 2017 р., %

	Все населення						Економічно активне населення					
	2016 р.*		2017 р.*		2018 р.*		2016 р.*		2017 р.*		2018 р.*	
	Всі джерела**	Основні джерела***	Всі джерела**	Основні джерела***	Всі джерела**	Основні джерела***	Всі джерела**	Основні джерела***	Всі джерела**	Основні джерела***	Всі джерела**	Основні джерела***
Офіційна заробітна плата за основним місцем роботи	52,8	49,1	56,2	51,6	52,6	46,9	83,4	77,2	86,9	80,2	80,7	71,8
Пенсія, соціальні виплати та державні грошові допомоги (стипендії, допомога по безробіттю, допомога при народженні дитини, доплати мало-забезпеченим сім'ям, допомога ВПО тощо)	46,4	35,1	41,3	33,9	43,7	34,2	21,1	8,7	15,3	7,9	15,1	8,1
Матеріальна допомога інших членів родини, родичів, аліменти, враховуючи грошову та негрошову допомогу	31,0	13,8	24,6	11,7	31,6	16,0	26,6	8,7	18,4	6,1	26,1	11,9
Премії та бонуси за основним місцем роботи	24,7	7,5	18,8	5,7	24,3	7,5	39,8	12	30,4	9,4	37,7	11,4
Неофіційні платежі за основним місцем роботи	11,3	7,0	7,4	4,5	9,4	6,7	18,6	11,5	11,4	7,4	14,0	10,0
Доходи від додаткової зайнятості, підробітку	18,9	8,3	12,2	4,7	14,0	5,9	25,5	11,1	15,9	5,4	19,0	7,9
Доходи від продажу сільськогосподарської продукції	14,7	8,0	12,1	5,0	14,8	5,3	12,2	5,9	11,3	4,2	13,2	3,9
Доходи від індивідуальної, приватної діяльності	9,1	5,5	5,3	3,5	7,2	4,4	13,4	7,7	7,6	5,1	10,0	6,4
Неофіційна винагорода від додаткової зайнятості, підробітку	7,7	2,6	4,6	1,8	6,8	2,8	10,6	3,2	6,3	2,3	8,5	3,5
Здача в оренду житла, приміщень, земельних ділянок	5,8	3,7	4,0	1,3	6,1	2,7	6,9	4,3	3,9	1,2	6,7	3,3
Доходи від депозитів, відсотки за акціями, цінними паперами тощо	4,7	1,4	2,2	0,2	2,4	0,7	6,2	1,9	2,9	0,2	3,0	0,8
Інше	1,3	0,4	1,0	0,9	0,5	0,1	1,2	0,2	0,8	0,7	1,0	0,2

* Наведено дані за грудень відповідного року.

** Ствердні відповіді на запитання: "Якщо говорити про всі джерела (офіційні та неофіційні) Вашого особистого доходу, то які із зазначених на картці Ви маєте?". Респонденти могли обрати будь-яку кількість відповідей.

*** Ствердні відповіді на запитання: "А які з названих Ви вважаєте основними?". Респондент мав можливість зазначити до 3-х джерел.

Таблиця 4

**Розподіл відповідей респондентів на запитання:
“Скажіть, будь-ласка, чи є зараз у Вашій родині грошові заощадження,
накопичення?” та “Скажіть, будь-ласка, в якій валюті
Ви зберігаєте Ваші заощадження, накопичення?”
(серед осіб, які мають заощадження/накопичення), %**

	Немає заощаджень, накопичень	Є заощадження, накопичення		Валюта накопичень серед осіб, які мають заощадження, накопичення				
		на рахунках фінансових установ (депозити, облігації, акції)	Готівкою	Гривні	Долари	Євро	Рублі	Інша
Жовтень 2011 р.	75	25		65,7	33	13,2	1,5	0,5
Грудень 2012 р.	72	28		70,1	33,7	12,2	0,9	0,5
Квітень 2013 р.	80	20		69,3	37,2	8,9	1,3	0
Березень 2014 р.	73	8	19	77,8	39,4	11,8	2,8	0,2
		27						
Серпень 2014 р.	80	4	13	72,8	34,6	16,8	2	0,3
		17						
Грудень 2014 р.	81	6	13	77,9	43,7	13,3	4,3	0,8
		19						
Березень 2015 р.	80	4	16	69,8	49,3	17,4	5,8	1,1
		20						
Серпень 2015 р.	77	6	17	72,8	38,9	12	0,7	0,6
		23						
Листопад 2015 р.	78	5	17	68,1	41,9	18,7	0,6	0,8
		25						
Грудень 2016 р.	73,7	10,4	18,4	66,8	45,1	16,1	0,6	0,5
		28,8						
Червень 2017 р.	81,8	3,5	14,5	69,3	37,3	15,4	1,8	0,3
		18						
Грудень 2017 р.	76,8	8,4	15,8	62,7	48,7	15,2	1,3	1,3
		24,2						
Грудень 2018 р.	78,9	6,2	14,9	69,1	42,9	13,5	1,4	0,7
		21,1						

Примітка: Запитання про валюту грошових заощаджень ставилося респондентам, які мали накопичення готівкою.

Індекси соціально-економічних оцінок та очікувань². Щоквартальний моніторинг соціально-економічних оцінок та очікувань населення здійснюється ГО “УІСД ім. О. Яременка”/ГО ”ЦСМ” за участю відділу моніторингових досліджень соціально-

² Пояснення щодо індексів див. додаток А.

економічних трансформацій ДУ “Інститут економіки та прогнозування НАН України”³ та ґрунтується на розрахунку п’яти індексів (методологія розрахунків представлена у додатку А): поточного особистого матеріального становища (ППСо), поточного суспільного матеріального становища (ППСс), очікуваних змін особистого матеріального становища (ІЕОо), очікуваного розвитку економіки країни протягом найближчих місяців (ІЕОс) та інфляційних очікувань (ІО).

У грудні 2018 р. зафіксовано різну спрямованість змін значень індексів порівняно з показниками грудня 2017 р. За останні півроку сталися такі зміни:

- **ППСо** зменшився до 62 пунктів: серед економічно активного населення зафіксовано падіння на 4 пункти (68 пунктів), серед неактивного – зростання на 12 пунктів (51 пункт);
- **ППСс** зменшився з 67 до 58 пунктів: показник знизився як серед економічно активного населення (з 72 до 62), так і серед неактивного (з 61 до 52);
- **ІЕОо** майже не змінився (69 пунктів): серед економічно активного населення – 76, серед неактивного – 57 пунктів;
- **ІЕОс** зменшився з 68 до 58 пунктів: серед економічно активного населення – з 72 до 62 пунктів, серед неактивного – з 62 до 53;
- **ІО** майже не змінився (знизився з 178 до 175 пунктів), серед економічно активного населення він становить 174 пункти, серед неактивного – 178 (було 183) (табл. 5).

Існують значні відмінності за індексами соціально-економічних оцінок і очікувань серед різних соціально-демографічних груп (табл. 6). За традицією більш стримані оцінки надають респонденти, які мешкають в обласних центрах і містах від 20 до 100 жителів, мешканці сільської місцевості оптимістичніші в оцінці соціально-економічної ситуації.

³ Попередні індекси докладніше див: Балакірева О.М., Дмитрук Д.А. Динаміка соціально-економічних оцінок і очікувань населення України: літо 2018 р. *Український соціум*. 2018. № 3. С. 114–129; Балакірева О.М., Дмитрук Д.А. Динаміка соціально-економічних оцінок і очікувань населення України наприкінці 2017 р. *Український соціум*. 2018. № 1. С. 95–111; Балакірева О.М., Дмитрук Д.А. Динаміка соціально-економічних оцінок і очікувань населення України: літо 2017 р. *Український соціум*. 2017. № 2. С. 114–132; Балакірева О.М., Дмитрук Д.А. Динаміка соціально-економічного самопочуття населення України. *Український соціум*. 2017. № 1. С. 124–145; Балакірева О.М., Серета Ю.В. Динаміка соціально-економічного самопочуття та рівня життя населення. *Український соціум*. 2015. № 3. С. 125–145; Балакірева О.М., Серета Ю.В. Динаміка матеріального становища та соціально-економічних очікувань населення: березень 2014 р. *Український соціум*. 2014. № 1. С. 148–173; Балакірева О.М., Дмитрук Д.А. Динаміка соціально-економічних оцінок та очікувань населення України: 2006–2012 рр. *Український соціум*. 2013. № 1. С. 171–194; Балакірева О.М., Серета Ю.В. Соціально-економічне самопочуття населення України: березень 2012 р. *Український соціум*. 2012. № 2. С. 172–192; Балакірева О.М., Дмитрук Д.А., Серета Ю.В. Соціально-економічне самопочуття населення України наприкінці 2011 р. *Український соціум*. 2011. № 4. С. 159–179; Балакірева О.М., Дмитрук Д.А., Серета Ю.В. Соціально-економічне самопочуття населення та очікування навесні 2011 р. *Український соціум*. 2011. № 2. С. 161–178; Балакірева О.М., Дмитрук Д.А., Серета Ю.В. Громадська думка та оцінки ситуації: листопад – грудень 2010 р. *Український соціум*. 2011. № 1. С. 193–215; Балакірева О.М. Соціально-економічне самопочуття населення України: підсумки 2009 р. та очікування від 2010 р. *Український соціум*. 2010. № 1. С. 165–190.

Таблиця 5

**Динаміка індексів соціально-економічних оцінок та очікувань
серед економічно активного населення**

		Листопад 2011 р.	Березень 2012 р.	Вересень 2013 р.	Березень 2014 р.	Серпень 2014 р.	Грудень 2014 р.	Березень 2015 р.	Серпень 2015 р.	Листопад 2015 р.	Грудень 2015 р.	Грудень 2016 р.	Червень 2017 р.	Грудень 2017 р.	Червень 2018 р.	Грудень 2018 р.
ПСо	Економічно активне	76	73	87	47	48	36	22	39	40	51	63	66	73	72	68
	Економічно неактивне	59	65	83	45	37	28	18	39	37	42	52	56	62	63	51
	Все населення	71	71	85	46	43	33	20	39	39	48	59	62	68	68	62
ПСс	Економічно активне	75	73	83	32	30	28	21	39	39	42	59	67	60	72	62
	Економічно неактивне	64	69	79	32	28	25	20	36	35	43	58	59	57	61	52
	Все населення	72	72	81	32	29	27	21	38	38	33	59	71	59	67	58
ІЕОо	Економічно активне	83	79	94	55	46	42	31	40	43	51	70	69	79	74	76
	Економічно неактивне	62	70	87	49	36	32	25	33	39	43	55	57	63	59	57
	Все населення	77	76	91	52	42	38	28	38	42	48	64	64	72	68	69
ІЕОс	Економічно активне	77	76	82	37	30	33	34	45	48	56	60	69	64	72	62
	Економічно неактивне	65	71	77	34	25	28	28	42	49	50	56	63	58	62	53
	Все населення	74	75	80	36	28	31	31	45	49	54	58	66	62	68	58
ІО	Економічно активне	164	165	160	175	177	186	189	183	181	183	175	174	178	174	174
	Економічно неактивне	182	178	167	181	189	193	193	188	184	186	177	182	183	183	178
	Все населення	170	169	163	177	182	189	190	184	181	184	175	177	180	178	175

До регіональних особливостей можна віднести більш песимістичне бачення ситуації мешканцями Південного регіону, традиційно нижчі показники на Донбасі та серед мешканців столиці. Зберігається тенденція, відповідно до якої молодь має оптимістичніші оцінки та очікування порівняно зі старшою віковою групою (понад 50 років). Залишається виразною залежність рівня оцінок від матеріального становища: чим нижчою є самооцінка матеріального становища та чим нижчим є рівень доходів, тим більш негативними є економічні очікування. Відмінності оцінок за рівнем освіти залишаються залежними від рівня доходів населення та більшою мірою відображають їх диференціацію: високоосвічена група населення, що традиційно має вищий дохід, демонструє більш оптимістичні оцінки та очікування.

Таблиця 6

**Зведена таблиця індексів оцінок і очікувань
за соціально-демографічними групами**

		ІСО	ІПСс нас. пункту	ІПСс області	ІПСс країни	ІПСс Інте- гральний	ІЕОо	ІЕОс	ІО
Серед усіх		62	70	64	41	58	69	58	175
Тип населеного пункту	Обласний центр	56	65	60	38	54	65	51	175
	Місто з нас. понад 100 тис. жит.	66	68	71	46	62	77	63	175
	Місто з нас. 50–100 тис. жит.	68	75	68	45	63	75	55	175
	Місто з нас. 20–50 тис. жит.	58	65	56	39	53	66	59	169
	Місто з нас. <20 тис. жит.	57	62	55	40	52	58	62	179
	Селище міського типу	63	79	70	50	67	73	67	176
	Село	66	74	68	40	61	70	62	176
Регіон	Північний Захід	71	97	88	52	79	85	59	174
	Південний Захід	66	79	80	59	73	68	84	178
	Центр	55	59	55	40	51	66	67	174
	м. Київ	57	51	48	27	42	69	50	172
	Північ	77	79	74	44	66	84	60	165
	Схід	68	67	64	46	59	74	60	174
	Донбас	57	50	45	23	39	58	45	179
	Південь	38	71	51	22	48	36	30	190
Вік, років	18–29	80	84	79	50	71	92	71	166
	30–39	71	74	68	45	62	76	57	175
	40–49	64	71	65	42	59	72	61	172
	50–59	57	67	60	40	56	60	57	180
	60+	44	57	53	31	47	49	49	182
Стать	Чоловіча	64	73	66	43	61	71	60	174
	Жіноча	60	67	63	39	56	67	57	177
Рівень освіти	Неповна загальна середня освіта	62	63	60	34	52	76	64	179
	Повна середня освіта	49	61	55	37	51	54	51	180
	Професійно-технічна освіта	63	69	63	38	57	69	56	178
	Неповна вища освіта	60	77	68	43	63	66	63	175
	Повна вища освіта	71	73	69	45	63	78	62	170
Матері- альне ста- новище родини	Дуже низьке	35	39	32	18	30	36	37	188
	Низьке	46	62	56	30	49	52	45	181
	Нижче за середнє	57	68	64	41	57	67	60	180
	Середнє	86	86	80	55	74	92	73	162
	Вище за середнє	98	96	91	61	83	99	78	166

Регіональний аспект змін індексу поточного особистого матеріального становища (ІПСо) показує на покращення оцінок лише в Києві. У решті регіонів відбулося погіршення оцінок особистого матеріального становища (табл. 7).

Таблиця 7

Динаміка індексу поточного особистого матеріального становища (ІПСо) за регіонами

ІПСо	12.2006 р.	12.2007 р.	12.2008 р.	04.2009 р.	08.2009 р.	12.2009 р.	12.2010 р.	04.2011 р.	10.2011 р.	11.2011 р.	03.2012 р.	12.2012 р.	09.2013 р.	03.2014 р.	08.2014 р.	12.2014 р.	03.2015 р.	08.2015 р.	11.2015 р.	12.2015 р.	12.2016 р.	06.2017 р.	12.2017 р.	06.2018 р.	12.2018 р.
Захід	84	77	54	55	54	69	68	62	76	67	57	79	84	51	50	28	18	44	43	50	59	68	79	76	69
Центр	80	80	46	25	42	56	75	52	93	55	76	85	76	49	35	25	16	38	44	60	63	66	69	66	55
Північ	73	89	48	73	49	79	84	66	81	63	74	82	105	58	69	40	17	36	53	58	70	66	75	78	77
Схід	87	84	38	40	34	62	78	49	78	77	78	80	83	42											
Схід без Донбасу															30	36	26	35	30	43	53	56	64	75	68
Донбас (крім зони АТО, ООС)															24	28	16	42	24	27	41	70	74	70	57
Південь	71	74	34	48	38	55	72	47	72	66	71	79	81	38	38	29	17	35	40	19	51	46	42	41	38
м. Київ	83	101	41	63	38	61	57	60	86	107	69	90	87	51	82	58	37	49	38	79	82	56	61	53	57
АР Крим	88	36	13	22	3	41	64	31	70	70	58	67	86	25											
Загалом	82	80	41	47	40	63	74	53	80	71	71	80	85	46	43	33	20	39	39	48	59	62	68	68	62

Падіння індексу поточного суспільного матеріального становища (ІПСс) помітне у переважній більшості регіонів і відбулося, насамперед, завдяки значному погіршенню оцінок на Донбасі, Сході, Півдні та у м. Київ (табл. 8).

Таблиця 8

Динаміка індексу поточного суспільного матеріального становища (ІПСс) за регіонами

ІПСс	12.2006 р.	12.2007 р.	12.2008 р.	04.2009 р.	08.2009 р.	12.2009 р.	12.2010 р.	04.2011 р.	10.2011 р.	11.2011 р.	03.2012 р.	12.2012 р.	09.2013 р.	03.2014 р.	08.2014 р.	12.2014 р.	03.2015 р.	08.2015 р.	11.2015 р.	12.2015 р.	12.2016 р.	06.2017 р.	12.2017 р.	06.2018 р.	12.2018 р.
Захід	78	65	28	40	53	59	69	58	72	70	58	72	79	50	40	33	23	42	44	46	57	73	71	77	76
Центр	68	61	23	22	42	51	75	51	76	57	78	80	72	34	24	20	14	30	42	44	64	69	60	66	51
Північ	69	52	20	49	40	59	81	66	71	65	77	74	100	30	53	36	26	47	49	24	71	86	67	63	66
Схід	79	56	18	29	28	49	69	55	74	78	79	78	79	28											
Схід без Донбасу															21	23	16	35	25	25	48	65	62	72	59
Донбас (крім зони АТО, ООС)															13	19	21	40	25	6	47	69	57	71	39
Південь	78	56	14	21	32	36	69	49	67	69	60	74	70	28	20	23	15	33	40	24	55	68	34	53	48
м. Київ	51	77	14	27	28	39	47	52	76	79	62	80	81	29	39	30	43	44	47	56	78	65	32	50	42
АР Крим	91	26	1	0	0	15	76	31	58	89	83	69	105	10											
Загалом	74	58	19	31	35	49	70	54	72	72	72	72	81	32	29	27	21	38	38	33	59	71	59	67	58

Порівняльний аналіз динаміки індексів соціально-економічних оцінок і очікувань демонструє, синхронне зниження оцінок матеріального становища на рівні особистості та суспільства (рис. 5).

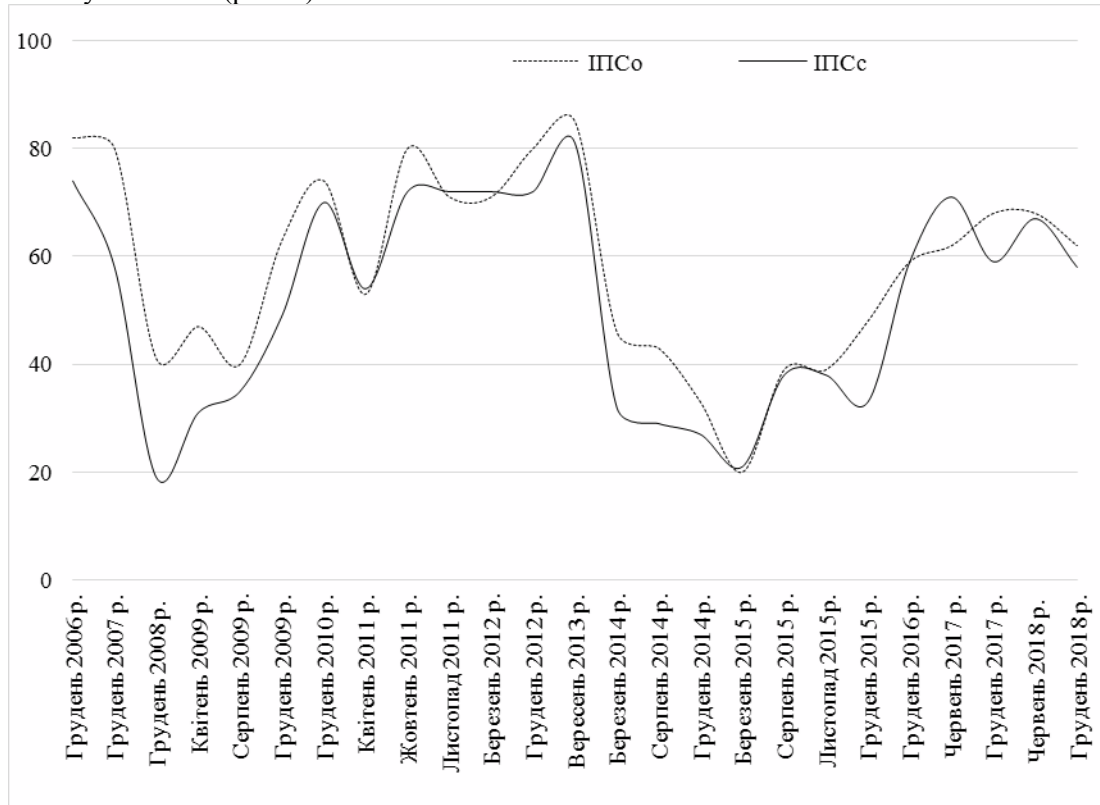


Рис. 5. Динаміка індексів поточного особистого матеріального становища (ІПСо) та суспільного матеріального становища (ІПСс) протягом 2006–2018 рр.

Значення індексу очікуваних змін матеріального становища (ІЕОо) залишилося майже без змін – 69 проти 68 пунктів. Лідерами негативних оцінок залишається Південь країни (табл. 9).

Індекс очікуваного розвитку економіки країни (ІЕОс) знову є більш песимістичним, ніж показник індексу поточного суспільного матеріального становища (ІПСс) (рис. 6).

Наприкінці 2018 р. менше ніж чверть опитаних (21,1%) надали відповідь, що мають грошові заощадження, накопичення (табл. 4). Серед тих, хто має накопичення, 14,9% зберігають їх готівкою, 6,2% – на рахунках фінансових установ (у вигляді депозитів, облігацій, акцій). Переважна більшість опитаних, які мають накопичення, тримають їх у національній валюті.

Таблиця 9

Динаміка індексу очікуваних змін особистого матеріального становища (ІЕОо) за регіонами

ІЕОо	12.2006 р.	12.2007 р.	12.2008 р.	04.2009 р.	08.2009 р.	12.2009 р.	12.2010 р.	04.2011 р.	10.2011 р.	11.2011 р.	03.2012 р.	12.2012 р.	09.2013 р.	03.2014 р.	08.2014 р.	12.2014 р.	03.2015 р.	08.2015 р.	11.2015 р.	12.2015 р.	12.2016 р.	06.2017 р.	12.2017 р.	06.2018 р.	12.2018 р.
Захід	90	96	59	77	64	94	72	66	77	67	51	89	90	88	45	38	32	42	45	52	63	73	90	79	76
Центр	83	98	41	33	52	82	80	55	90	68	84	90	76	55	38	31	21	32	47	60	75	66	80	67	66
Північ	67	98	41	86	52	106	87	70	84	74	82	88	116	55	65	56	25	44	53	53	81	70	83	76	84
Схід	93	92	48	58	45	75	84	57	76	82	87	89	84	32											
Схід без Донбасу															25	32	24	32	38	44	51	58	70	77	74
Донбас (крім зони АТО, ООС)															18	46	22	43	23	11	47	70	67	61	58
Південь	89	91	31	63	46	71	83	56	71	70	79	86	97	36	35	30	27	28	38	31	48	46	41	41	36
м. Київ	91	123	43	83	58	87	56	68	85	127	75	102	112	100	108	45	60	64	41	72	90	58	50	46	69
АР Крим	88	48	16	9	5	73	29	13	44	64	60	77	83	9											
Загалом	87	94	45	62	50	84	77	58	77	77	76	89	91	52	42	38	28	38	42	48	64	64	72	68	69

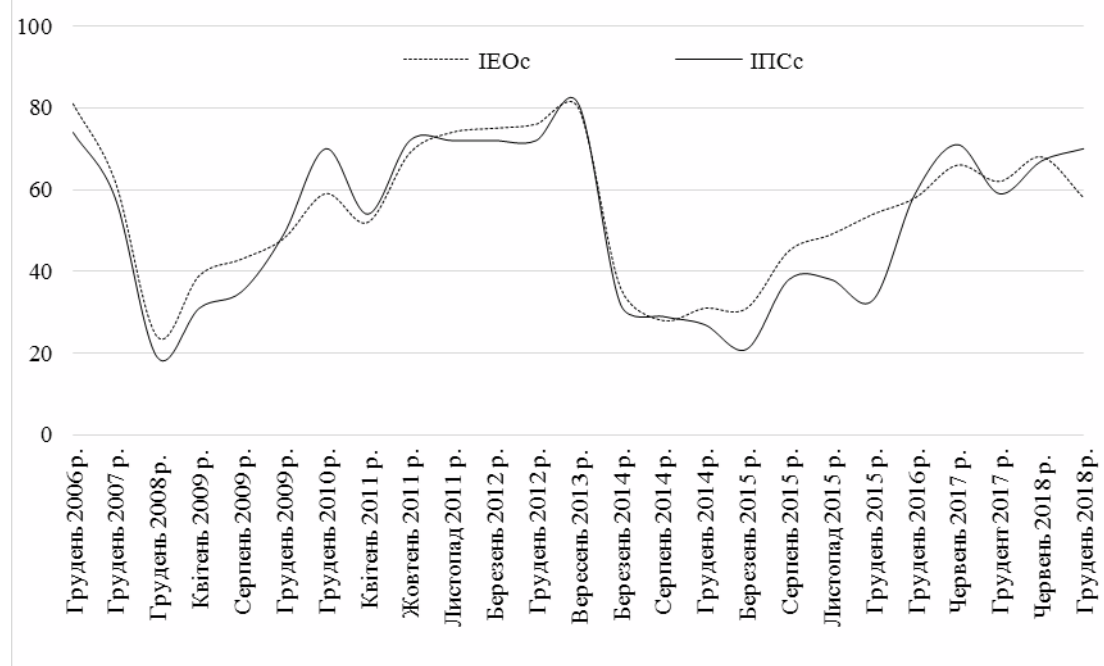


Рис. 6. Розподіл інтегрального індексу поточного суспільного становища (ІПСс) та індексу очікуваного розвитку економіки країни (ІЕОс) протягом 2006–2018 рр.

Очікування щодо економічної ситуації покращуються, а показники індексу поточного особистого матеріального становища (ІПСО) й індексу очікуваних змін особистого матеріального становища (ІЕОо) є майже однаковими, що свідчить про низьку поширеність сподівань про зміни на краще (рис. 7).

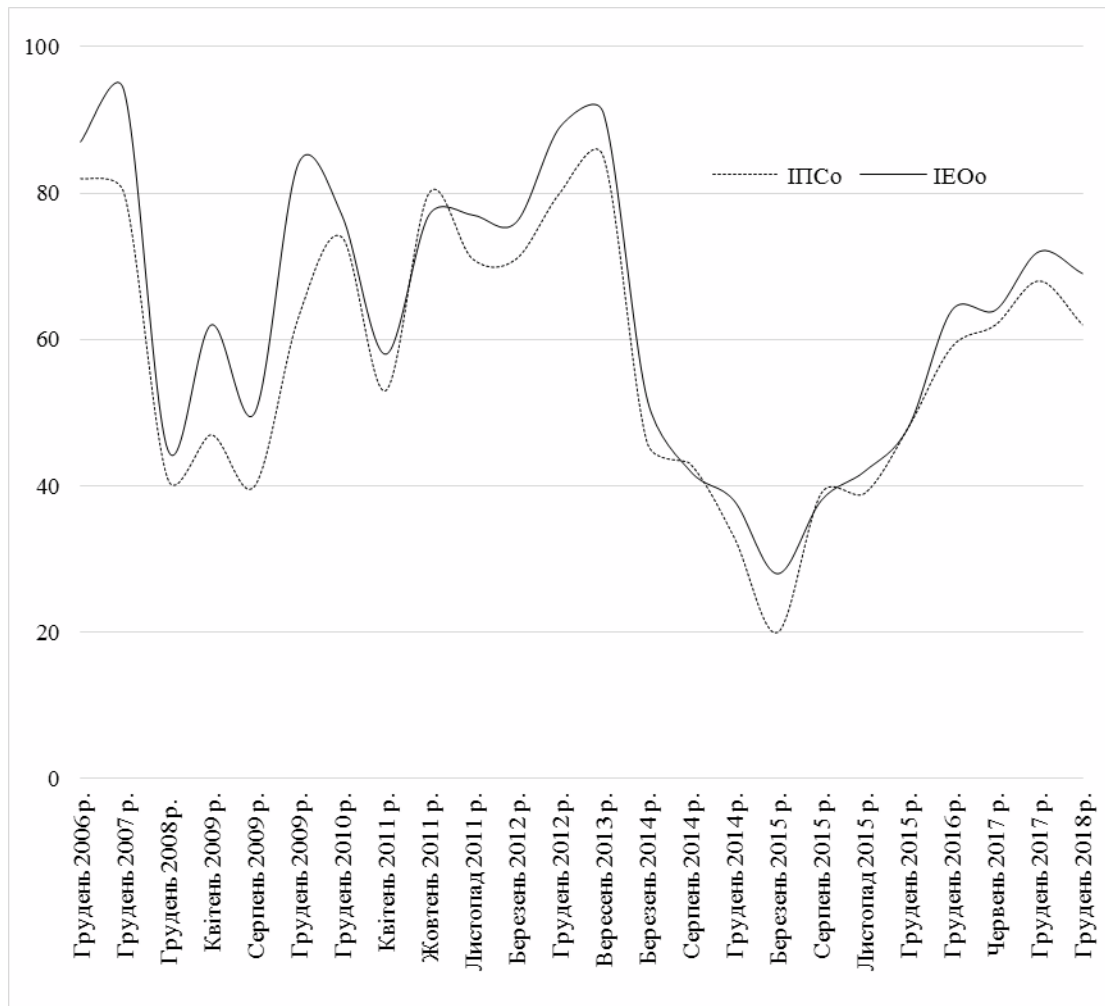


Рис. 7. Розподіл індексів поточного особистого матеріального становища (ІПСО) та очікуваних змін особистого матеріального становища (ІЕОо) протягом 2006–2018 рр.

Інфляційні очікування залишаються стабільно високими (рис. 8), а регіональний вимір інфляційних очікувань свідчить про наявність соціально-економічної нерівності між регіонами (табл. 10).

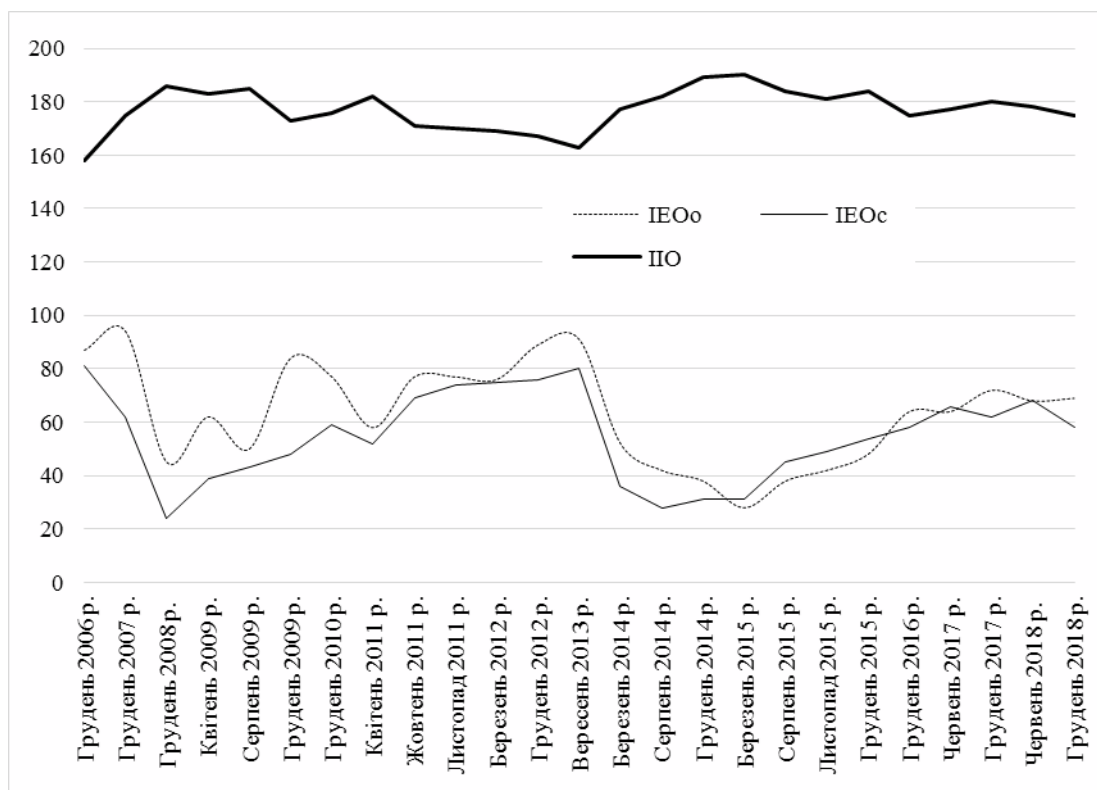


Рис. 8. Динаміка індексів очікування змін особистого матеріального становища (ІЕОо), очікуваного розвитку економіки країни (ІЕОс), інфляційних очікувань (ІО) протягом 2006–2018 рр.

Таблиця 10

Динаміка індексу інфляційних очікувань (ІО) за регіонами

ІО	12.2006 р.	12.2007 р.	12.2008 р.	04.2009 р.	08.2009 р.	12.2009 р.	12.2010 р.	04.2011 р.	10.2011 р.	11.2011 р.	03.2012 р.	12.2012 р.	09.2013 р.	03.2014 р.	08.2014 р.	12.2014 р.	03.2015 р.	08.2015 р.	11.2015 р.	12.2015 р.	12.2016 р.	06.2017 р.	12.2017 р.	06.2018 р.	12.2018 р.
Захід	147	170	181	180	182	175	177	186	179	172	173	170	158	165	193	195	193	183	172	175	172	175	175	165	176
Центр	152	182	186	190	189	173	175	189	165	185	171	160	167	175	191	190	192	186	177	192	177	175	184	191	174
Північ	161	174	177	165	178	152	170	175	170	188	160	158	115	177	152	183	188	185	181	184	161	172	182	174	165
Схід	165	176	189	187	188	180	174	183	175	167	167	169	173	185											
Схід без Донбасу														194	193	194	184	184	189	172	181	174	181	174	
Донбас (крім зони АТО, ООС)														192	192	188	171	186	179	175	177	182	176	179	
Південь	166	168	190	180	187	178	183	181	167	165	175	173	179	190	190	191	191	191	191	193	185	179	185	185	190
м. Київ	133	153	185	191	176	168	170	163	148	138	160	162	188	143	116	161	175	181	188	177	176	188	185	171	172
АР Крим	178	189	191	199	193	168	192	187	162	141	182	173	160	196											
Загалом	158	175	186	183	185	173	176	182	171	170	169	167	163	177	182	189	190	184	181	184	175	177	180	178	175

Висновки. Переважна більшість населення продовжує доволі стримано оцінювати власне становище та стан справ у країні. Водночас оцінки власного становища значно покращилися. Рік тому повідомляли, що “терпіти складне становище вже неможливо” 44,1% опитаних. Зараз таких на 9,4% менше – 34,7%. Зросла кількість тих, хто вважає, що “жити важко, але можна і потерпіти”, їх частка зросла з 40,6% до 44,9%. Частка тих, хто оцінює своє становище позитивно (“все не так погано, і можна жити”) за рік також зросла з 15,2% до 20,4%.

Є підстави прогнозувати поновлення періоду низького оцінювання власного матеріального становища населенням країни: знов зростає показник тих, хто оцінює рівень свого матеріального становища як нижчий за середній, і падає чисельність тих, хто ідентифікував власне становище як середнє.

За даними проведеного у грудні 2018 р. опитування, обрахований за відповідями уявний прожитковий мінімум становив 6076 грн (2017 р. – 4863 грн). Таким чином, за рік він підвищився у 1,2 раза.

За рік частка економічно активного населення, що зараховує офіційну заробітну плату до основних джерел, скоротилася з 86,9% до 80,7%, відповідно, скоротилась і частка тих, хто визначає офіційну заробітну плату, як основне джерело доходу.

Зміни показників у грудні 2017 р. були пов’язані із збільшенням розміру мінімальної заробітної плати, яка відбулась на початку того ж року, і це спричинило акумуляцію в офіційній заробітній платі інших виплат (премій, неофіційних виплат тощо). Крім того, ринок праці відреагував на зростання податкового навантаження, прив’язаного до розміру мінімальної заробітної плати, зменшенням надходжень з додаткових джерел-компенсаторів. У 2018 р. спостерігаємо поступове повернення до структури доходів, яка була у 2016 р.

У грудні 2018 р. зафіксовано різну динаміку значень індексів порівняно з показниками грудня 2017 р. За останні півроку сталися такі зміни:

– **ПСо** зменшився до 62 пунктів: серед економічно активного населення зафіксовано падіння на 4 пункти (68 пунктів), серед неактивного – зростання на 12 пунктів (51 пункт);

– **ПСс** зменшився з 67 до 58 пунктів: показник знизився як серед економічно активного населення (з 72 до 62), так і серед неактивного (з 61 до 52);

– **ІЕОо** майже не змінився (69 пунктів): серед економічно активного населення – 76, серед неактивного – 57 пунктів;

– **ІЕОс** зменшився з 68 до 58 пунктів: серед економічно активного населення – з 72 до 62 пунктів, серед неактивного – з 62 до 53;

– **ПО** майже не змінився (знизився з 178 до 175 пунктів), серед економічно активного населення він становить 174 пункти, серед неактивного – 178 (було 183).

Отримано 25.02.19

Received on 25.02.19

**Методологія розрахунку індексів
соціально-економічних оцінок і очікувань**

Індекс	Запитання та варіанти відповідей	Розрахунок
Індекс поточного особистого матеріального становища (ІПСо)	“Як змінилося життя Вашої родини протягом поточного місяця (за останні 30 днів) порівняно з попереднім місяцем?” 1. Істотних змін не відбулося. 2. Добробут збільшився. 3. Добробут зменшився	Від частки позитивних відповідей віднімають частку негативних, до різниці додають 100, щоб уникнути появи від’ємних величин. Значення індексів можуть змінюватись у межах від 0 до 200: – значення дорівнює 200 у тому разі, якщо всі респонденти позитивно оцінюють економічну ситуацію; – індекс дорівнює 100 тоді, коли частки позитивних і негативних оцінок є однаковими; – значення індексу менше за 100 означає, що в суспільстві переважають негативні оцінки
Інтегральний індекс поточного суспільного матеріального становища (ІПСс)	“Як змінилася протягом останнього часу (за останні 2–3 місяці) соціально-економічна ситуація у: 1) Вашому населеному пункті?; 2) Вашій області?; 3) країні?” 1. Стала кращою. 2. Така сама. 3. Стала гіршою	
Індекс очікуваних змін особистого матеріального становища (ІЕОо)	“Як, на Вашу думку, зміниться матеріальне становище Вашої сім’ї (Ваше особисто) через півроку?” 1. Істотних змін не відбудеться. 2. Добробут збільшиться. 3. Добробут зменшиться	
Індекс очікуваного розвитку економіки країни впродовж найближчих місяців (ІЕОс)	“Як Ви вважаєте, наступні 1–2 місяці для економіки країни будуть добрими, поганими часами або якими-небудь ще?” 1. Добрими. 2. Поганими. 3. Ні добрими, ні поганими	
Індекс інфляційних очікувань (ІІО)	“Як Ви вважаєте (очікуєте), протягом наступних 1–2 місяців доходи Вашої родини зростатимуть швидше, ніж ціни, приблизно тими самими темпами, що й ціни, або повільніше, ніж ціни?” 1. Доходи зростатимуть швидше, ніж ціни. 2. Доходи зростатимуть приблизно тими самими темпами, що й ціни. 3. Доходи зростатимуть повільніше, ніж ціни	Від частки відповідей, які свідчать про зростання інфляції (“Доходи зростатимуть повільніше, ніж ціни”) віднімають частку відповідей, що характеризують зменшення інфляції (“Доходи зростатимуть швидше, ніж ціни”), до різниці додають 100. Значення індексу може змінюватись у межах від 0 до 200: – значення дорівнює 200 у тому разі, якщо всі респонденти очікують зростання інфляції (песимістична оцінка); – індекс дорівнює 100 тоді, коли частки песимістичних і оптимістичних оцінок є однаковими; – значення індексу менше за 100 означає, що в суспільстві всі очікують зменшення інфляції (оптимістична оцінка)