

Copyright © 2020 by International Network Center for Fundamental and Applied Research

Copyright © 2020 by Academic Publishing House Researcher s.r.o.



Published in the USA
Co-published in the Slovak Republic
Bylye Gody
Has been issued since 2006.

E-ISSN: 2310-0028
Vol. 57. Is. 3. pp. 1255-1263. 2020
DOI: 10.13187/bg.2020.3.1255
Journal homepage: <http://ejournal52.com>



Locking Device of the Kalita Moneybag at the Late Middle Ages (According to the Materials of the Settlement Isker – the Capital of the Siberian Khanate)

Aleksandr A. Adamov ^{a, *}

^aTobolsk Complex Scientific State of Ural Branch of the Russian Academy of Sciences, Russian Federation

Abstract

In the 1880s, a Tobol artist and local historian M.S. Znamensky discovered an attachable lock and a buckle made of a non-ferrous metal. They came from the Isker settlement, the ancient capital of the Khanate of Siberia, near the mouth of the Tobol River.

Belts with attachable pouches substituting pockets were common elements of the medieval East-European attire. This leather purse was called either “kalita” or “moshna”. Attachable locks and buckles were essential elements of the moneybag. They would go to the bottom of the bag, with a pad or buckle attached to the outer flap. The Isker lock included a pad with a hook, a cast square case riveted to the purse, a deadbolt and a brass V-shaped spring. The lock would open by rotating a key rested against the lock plate and pushing the deadbolt with the key bit.

The buckle included a punched near-square case and a rectangular staple which was lost. The case had a slot for the staple attached to the outer flap. The deadbolt was connected to the button on the outer side of the buckle. To prevent rotation, the deadbolt was restrained by a perpendicular plate with a slot for a latch inside the case. The latch would open and close by simply pushing the button. To prevent random opening, a V-shaped spring was holding the deadbolt in its extreme position. The Isker latch had a secret mechanism, and nobody could open it without knowing it. The stops on both sides of the deadbolt were connected to the buttons. When the buckle was closed, rotating the stops to the deadbolt would get them stuck in its cuts, making it impossible to move the deadlock and open the buckle.

Surely, similar items were quite common in Eastern Europe and were exported to the capital of the Khanate of Siberia, either with merchants or by trading. Moneybags were attributes of wealthy citizens who had to protect their savings from thieves.

Keywords: Settlement of Kuchum, Isker, attachable lock, buckle with a secret, kalita moneybag.

1. Введение

Важным элементом одежды в средневековой Руси был пояс, к которому крепили различные необходимые вещи. Одним из таких аксессуаров являлись сумочки, которые заменяли карман. Кожаные сумки назывались калитой или мошной. У русских, в отличие, например, от немцев, такие сумочки часто богато украшались (Рабинович, 1986: 85). Подробно изучить средневековые кошельки и сумки стало возможно после начала работ по археологическому изучению Новгорода. При рассмотрении кожевенного и сапожного ремесла Новгорода Великого С.А Изюмова выделила несколько видов кошельков и отличающихся от них большими размерами сумок (Изюмова, 1959: 218-220). Позднее такое же деление кошельков и сумок на новых материалах было подтверждено Е.А. Рыбиной (Рыбина, 1997: 46). Новгородским средневековым изделиям из кожи – чехлам, футлярам и сумкам были посвящены статьи и кандидатская диссертация Т.С. Матехиной (Варфоломеевой) (Варфоломеева, 1997; Матехина, 2003; Матехина, 2009). При рассмотрении сумок

* Corresponding author

E-mail addresses: adamowaa@yandex.ru (A.A. Adamov)

ею было выделено несколько форм: «сумки малые», украшенные с передней стороны тулова и клапана стилизованным растительным орнаментом; «сумки большие» с богато украшенными тисненными клапанами»; «сумки из толстой кожи, с вшивными боковинами; «сумки с широкими петлями для подвешивания на пояс» (Матехина, 2009: 19). Исследователь опубликовала и краткие данные о случайно найденной сумке, внутри которой находились монеты первой пол. XVI в. и письменный прибор (Варфоломеева, 1997: 109). Клапан сумки, украшенный бронзовыми накладками, закрывался на бронзовый замочек (Варфоломеева, 1997: 110, рис. 2, 4). К сожалению, устройство накладного замочка в статье не рассмотрено. Кожаная сумка XVI в., на которой сохранились остатки запорного устройства, была обнаружена в Московском Кремле. Однако по опубликованному фото невозможно понять, что из себя представляло запорное устройство (Макаров, Панова, 2010: 253, ил. 6).

Достаточно подробно была рассмотрена кожаная сумка, обнаруженная при археологических исследованиях в Пскове в слое первой половины XVII в. (Васильев, 2014). Однако на сумке отсутствовал запорный механизм, но на коже остались следы от четырех заклепок (Васильев, 2014: 78, рис. 3, 2). Исследователь в поисках аналогий запорному устройству обратился к материалам Прибалтики, где в погребениях сохранились остатки близких по форме кошельков-сумок с запорным механизмом, застегивающихся круговым движением (Васильев, 2014: 79, рис. 4), тем более что в Пскове была найдена литейная форма от подобной застежки (Васильев, 2014: 80, рис. 5). Кроме Пскова, детали запорного механизма подобного типа были обнаружены в Москве (Археология Романова двора, 2009: 388, рис. 142, 14), Московской области (Пронин, Прошкин, 2017а: 145, рис. 4, 2; Пронин, Прошкин, 2017б: 136, рис. 10, 11), Твери, где датируется XVI в. (Солдатенкова, 2008: 158, рис. 4, 8; Рудников, 2018: 143, рис. 3), в Переяславле Рязанском (Фатюнина, 2013: 194, рис. 1, 17; Фатюнина, Судаков, 2013: 233, рис. 5, 20), в Звенигороде (Гапуло, 2012: 283, рис. 1; 2), в Белоруссии (Археалагічныя знаходкі, 2010: 146, № 253, с. 151, №263, с. 155, № 270).

Находки поясных сумок в погребениях из Прибалтики достаточно часты и опубликованы в ряде работ. Запорные механизмы на таких сумках представлены как застежками, закрывающимися круговым движением (Берга, 2001: 426, 427, рис. 6; 7; Rickevičiūtė, 2003: 184, pav. 62, 68, 69, 73, 84-86; Svetikas, 2003: 250, pav. 13,4; 15,3; 16,2; 20,5; 22,2; 24,2; 26,2; 27,2; 29,4), так и на булавку (Svetikas, 2003: 241, pav. 1).

В докторской диссертации А.В. Курбатов, посвященной кожевенному ремеслу в средневековой России, были выделены кошельки, к которым были отнесены вместилища для хранения торгового инвентаря и денег, для которых единым признаком является закрывающийся вверх – при помощи клапана или металлического замка. Из выделенных групп обращают на себя внимание кошельки-калита – сравнительно крупные сумки с клапаном, носимые на поясе (Курбатов, 2012: 32). Нужно отметить, что распространенные в Восточной Европе и Прибалтике застежки от кожаных сумок существенно отличаются от распространенных в Западной Европе сумок-омоньеров, не имевших подобных запоров и изредка попадавших и в русские города (Курбатов, 2015).

2. Материалы и методы

Городище Искер (Кучумово городище) – столица Сибирского ханства – расположено на р. Иртыш в 17 км выше по течению от устья р. Тобол. В 80-х годах XIX в. в основном из находок на городище сформировал свою коллекцию тобольский художник-краевед М.С. Знаменский. Эта коллекция хранится в Финляндии (Адамов и др., 2008: 10, 18), а в Тобольском музее-заповеднике – его альбом с акварельными рисунками собранных им предметов. Огромная коллекция, насчитывающая около 2500 предметов, происходящих с Искера, долгие годы очень слабо использовалась для изучения материальной культуры сибирских татар. А ведь если судить, только по акварельным рисункам М.С. Знаменского, которые охватывают чуть более 20 % собранных им артефактов, в коллекции представлены уникальные находки, не имеющие аналогий в коллекциях, хранящихся в Тобольске, Омске, Казани. В работе рассмотрены изготовленные из цветного металла запоры от кожаных сумок, представленных в альбоме рисунков.

Методологическим основанием научных исследований стали принципы историзма, объективности, системный подход. При анализе и интерпретации находок применялись следующие методы: классификационный, типологический, сравнительно-типологический, датированных аналогий.

3. Обсуждение

Как мы видим, в научно-исследовательской литературе были охарактеризованы только два вида застежек от кожаных сумок, в то же время замки какого-либо описания не получили, хотя они были распространены в землях восточных славян в позднем средневековье. К сожалению, в публикациях подобные находки представлены единичными случаями (Варфоломеева, 1997: 110, рис. 2, 4; Харлашов, 2015: 431, рис. 7, 21). Постараемся заполнить образовавшийся пробел в специализированной литературе на основании замка и застежки с городища Искер.

Не так давно вышла монография, посвященная столице Сибирского ханства, в которой охарактеризован материал, хранящийся в Тобольском музее-заповеднике и собранный в конце XIX–

XX вв. Один из авторов монографии – А.П. Зыков – так охарактеризовал выделенный им третий тип неподвижных (нутряных) замков: «Цельнометаллические нутряные замки с железным пружинным механизмом, встроенным в бронзовый или железный корпус, склепанный из двух створок и прикрытый с лицевой стороны замочной металлической личиной-накладкой» (Зыков и др., 2017: 255). Исследователь так охарактеризовал назначение замков этого типа: «Абсолютное большинство искерских нутряных металлических замков и ключей были небольших размеров и годились для запираания сундуков и ларцов» (Зыков и др., 2017: 255). В тип 3 А.П. Зыковым были включены и два запорных устройства, изготовленных из цветного металла, известных по рисункам М.С. Знаменского (Зыков и др., 2017: рис. 27, 35-38) и публикации А.М. Таллгрена (Tallgren, 1922: pl, III, 14), которые являются не чем иным, как накладными запорными устройствами от кожаных сумок.

Далее подробно разберем устройство двух запоров с городища Искер, которые по своим конструктивным особенностям и назначению существенно отличаются от описания А.П. Зыкова. Для подробной характеристики находок с городища Искер мы привлечем два аналогичных запора, хранящихся в коллекции Тобольской комплексной научной станции и происходящих из случайных находок в Московском регионе. Рисунки и реальные находки, дополняя друг друга, позволяют тщательным образом описать устройство запоров для кожаных сумок, тем более что какое-либо описание устройств, подобных обнаруженным на Искере, в научно-исследовательской литературе отсутствует.

4. Результаты

Два металлических запора из цветного металла, обнаруженных на Искере, несмотря на их внешнее сходство и принадлежность к запорным устройствам от кожаных сумок, можно отнести к разным типам устройств. Первый тип представляет собой цельнометаллический замок, ригель которого перемещается с помощью ключа. Именно ключ и позволяет называть такой запор замком (по С.И. Ожегову). Второй тип представлен застежкой, ригель которой перемещается вручную. К этому же типу, но к другим вариантам относятся и описанные в литературе застежки – закрывающиеся как движением по кругу запорной кнопки, прикрепленной к внешнему карману сумки (Берга, 2001: 426, рис. 6), так и закрывающиеся на булавку (Svetikas, 2003: 241, pav. 1,3).

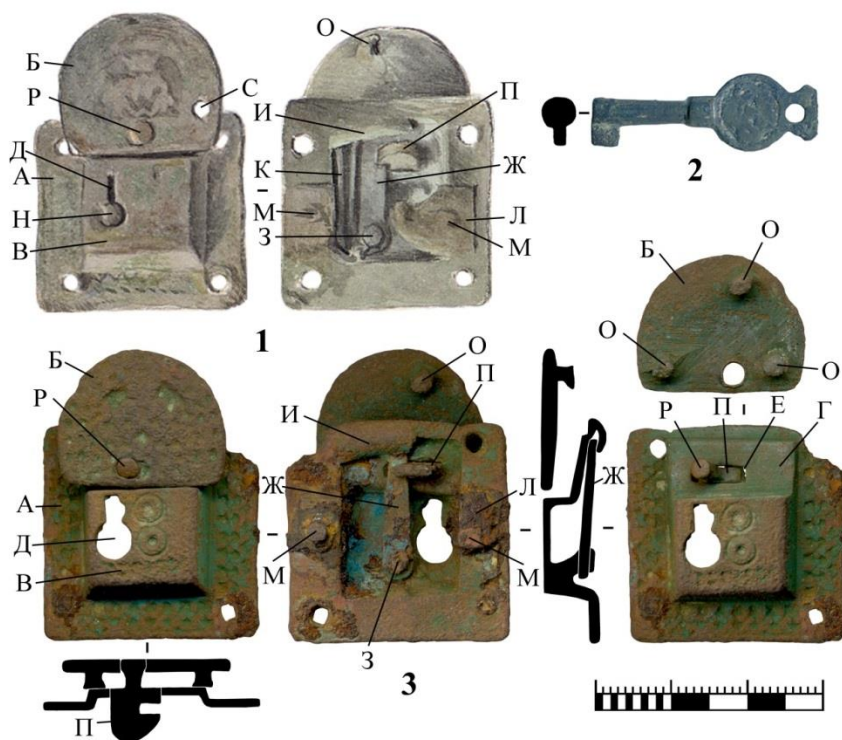


Рис. 1. Поворотный ключ и замки для кожаных сумок.

1, 2 – Искер, 3 – Московский регион

а – корпус замка, б – накладка на крышку сумки, в – большой выступ на корпусе, г – малый выступ на корпусе, д – замочная скважина, е – отверстие для запорного крюка, ж – ригель, з – заклепка для ригеля, и – ниша для ригеля, к – пружина, л – пластина, м – заклепка для пластины, н – штырь для ключа, о – штифты для крепления, п – запорный крюк, р – заклепка запорного крюка, с – отверстие от заклепок.

Тип 1 – медный (скорее всего латунный) замок с ригелем, латунной V-образной пружиной и поворотным ключом. Известен по рисунку М.С. Знаменского (Зыков и др., 2017: рис. 27, 35, 36). Замок сохранился полностью (Рис. 1, 1). Состоит из корпуса квадратной формы размером 2,8 x 2,8 см (рис. 1, 1, а) и полуовальной накладке с запорным крючком (Рис. 1, 1, б). Аналогичный замок, обнаруженный в Московском регионе, имеет квадратный корпус размером 2,9 x 2,9 см (Рис. 1, 3, а). Оба замка крепились к сумке на четыре заклепки, о чем свидетельствуют отверстия в корпусе. Замок из Подмоскovie крепился на железные заклепки. Корпуса замков литые, с разноразмерным выступом по центру. Высота наибольшего выступа составляет 6,17 мм (Рис. 1, в), наименьшего – до 3,49 мм (Рис. 1, г). Соответственно выступам с обратной стороны замка имеются углубления. В большем углублении находится отверстие для поворотного ключа (Рис. 1, д), в меньшем – прямоугольное отверстие для запорного крючка (Рис. 1, е).

Ригель в замках представляет собой подпрямоугольную пластину с отверстием на одном из концов (Рис. 1, ж), закрепленную на заклепку (Рис. 1, з). Другой конец ригеля находится в нише, созданной за счет загибания пластины (Рис. 1, и). При отливке в форме с этого края должен был отливаться перпендикулярный выступ, который затем загибался, за счет чего и образовывалась ниша. С правой стороны от ригеля в замке с Искера находится латунная V-образная пружина (Рис. 1, к). Загнутым концом она свободно лежит рядом с ригелем, а разведенные пружинистые концы входят в ту же нишу, что и ригель. За счет пружины ригель всегда отклоняется в правую сторону. В замке из Подмоскovie пружина отсутствовала.

Еще одной деталью таких замков является пластина, закрывающая часть замка с внутренней стороны. На замке с Искера она была латунная, частично обломанная (Рис. 1, 1, л), крепившаяся на две заклепки с разных сторон (Рис. 1, 1, м). На замке из Подмоскovie на латунных заклепках (Рис. 1, 3, м) крепилась железная пластина, от которой сохранился небольшой фрагмент и окислы (Рис. 1, 3, л). Пластины служили упором для поворотного ключа. При этом на пластину с Искера был приклепан штырек (Рис. 1, 1, н), свидетельствующий о том, что ключ к замку имел полый стержень.

Еще одной составляющей частью подобных замков являлись полуовальные накладки с запорным крючком, крепившиеся к внешнему клапану сумки (Рис. 1, а). Накладка из Подмоскovie крепилась к клапану с помощью трех штифтов (Рис. 1, 3, о). Запорный крючок (рис. 1, п), как и на замке с Искера, крепился к накладке с помощью заклепки (Рис. 1, р). Запорный крючок на замках имел овальный или подтреугольный конец (Рис. 1, п), который помогал при закрытии смещать ригель влево, сжимая пружину. Затем ригель попадал в уступ крючка и за счет пружины сдвигался вправо, осуществляя тем самым закрытие сумочки. Открыть замок можно было ключом, который упирался в пластину и при повороте ключа направо бородок, давя на ригель, заставлял последний отклониться, освобождая запорный крючок.

Замки, фотографии которых опубликованы, отличаются рядом деталей от замка с Искера. Замок из Пскова (Харлашов, 2015: 431, Рис. 7, 21) по своему внутреннему устройству полностью аналогичен рассмотренным нами замкам, но отличается наличием устройства с секретом, с помощью которого перекрывалась замочная скважина. Это достигалось тем, что большой выступ на корпусе отливался с замочной скважиной и дополнительными высокими стенками по краю, а затем выступ закрывали дополнительной крышкой, крепившейся на заклепках. В крышке имелись замочная скважина и еще одно отверстие (иногда их было несколько). Таким образом, в большом выступе образовывалась полость, в которую помещали плоскую медную пластинку (или несколько) с нанесенными на нее углублениями. Дополнительное отверстие давало возможность передвигать пластину так, что она, сдвигаясь, перекрывала замочную скважину. Поэтому, чтобы открыть замок, нужно было предварительно сдвинуть пластинку и открыть отверстие. Исследователи, опубликовавшие рисунок псковского замка, и не подозревали о внутренней полости с подвижными пластинами (Салмина и др., 2016: 126, Рис. 2, 7).

Замок из Новгорода, судя по форме замочной скважины (Варфоломеева, 1997: 110, рис. 2, 4), имел два ригеля и две пружины, расположенные с разных сторон замочной скважины. Он открывался ключом с двумя бородками. Кроме того, два дополнительных отверстия на крышке свидетельствуют о наличии секрета, с помощью которого перекрывали замочную скважину. И чтобы открыть отверстие для ключа, нужно было знать последовательность передвижения пластин в полости большого выступа замка.

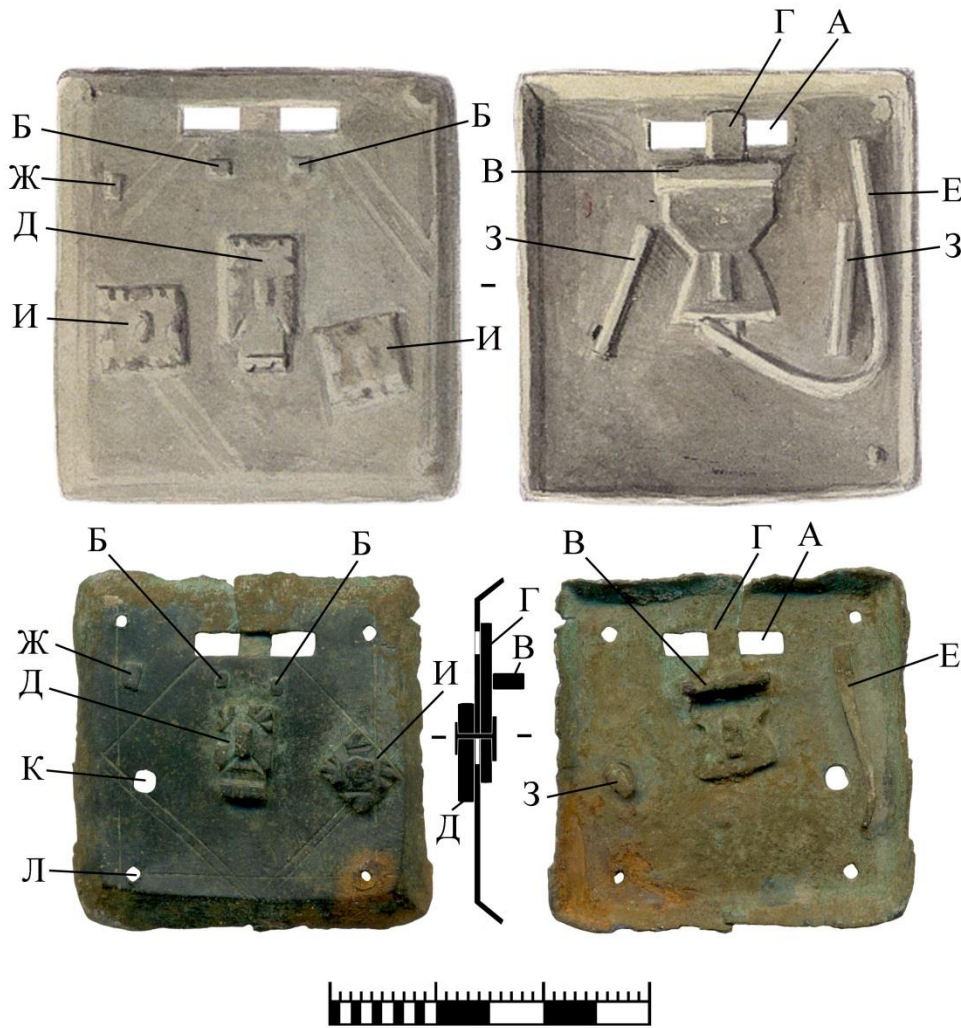


Рис. 2. Застежки для кожаных сумок

1 – городище Искер, 2 – Коломенский район Московской области.

а – прорезь для запорной скобки, б – заклепки для крепления пластины с отверстием для ригеля, в – пластина с прорезью для ригеля, г – ригель, д – кнопка ригеля, е – пружина, ж – заклепка для крепления пружины, з – упоры, и – кнопки упоров, к – отверстие для крепления упора к кнопке, л – отверстия для крепления корпуса на заклепки.

Кроме замка, на Искере был обнаружен и поворотный ключ к замкам первого типа (Адамов и др., 2006: 243, рис. 1, 5). Его размеры 3 x 1 см, и он изготовлен из цветного металла (Рис. 1, 2). Интересно, что замочная скважина на рассмотренных нами замках ориентирована отверстием для бородка вверх (если смотреть на замок с лицевой стороны), тогда как на врезных замках она обычно ориентирована наоборот. Мастера учитывали, что сумка висела на поясе и открывал замок хозяин, смотря на него сверху вниз, держа при этом ключ по привычке бородком вниз. Аналогичные ключи от замков обнаружены в Белоруссии (Археалагічныя знаходкі, 2010: 157-159, № 275-278).

Тип 2 – медная (скорее всего латунная) застежка с секретом (Зыков и др., 2017: рис. 27, 37, 38; Tallgren, 1922: pl, III, 14). На Искере обнаружен корпус размером 3,8 x 4,1 см с абсолютно целым механизмом застежки от сумки-калиты (Рис. 2, 1). Аналогичный запор из Коломенского района Московской области имеет квадратный корпус размером 3,4 x 3,4 см и толщиной пластины 0,83 мм (рис. 2, 2). Корпуса застежек с Искера и из-под Коломны изготовлены штамповкой. Оба корпуса крепились к сумке на четыре штифта, расположенных по углам корпусов. В корпусах имелась прорезь (рис. 2, а), в которую вставлялась прямоугольная скобка, крепившаяся на внешнем клапане сумки. С внутренней стороны корпуса застежки, вдоль прорези, перпендикулярно к корпусу, на заклепках (Рис. 2, б) крепилась прямоугольная пластина с прорезью для ригеля (Рис. 2, в). Ригель сложной формы (Рис. 2, г), с длинным языком, скреплен с помощью заклепки с прямоугольной формы кнопкой (Рис. 2, д), расположенной на внешней стороне застежки. Открытие и закрытие защелки

осуществлялось давлением, возвратно поступательными движениями, на кнопку. Кнопкой сдвигали язычок ригеля, который не позволял вытащить прямоугольную скобку на клапане сумки из прорези защелки. Для того чтобы защелка не открывалась произвольно, ригель в крайнем положении удерживает V-образная латунная пружина (Рис. 2, е), приклепанная к корпусу с помощью заклепки (рис. 2, ж) с левой стороны. Часть пружины сохранилась и на защелке из Коломенского района (Рис. 2, зе).

У застежек с Искера и Коломенского района в конструкции предусмотрен механизм, без знания о котором невозможно открыть застежку. Этот секрет хорошо прослеживается на застежке из Искера. Он представлен двумя прямоугольными отрезками латунной проволоки – упорами (Рис. 2, з), скрепленными с двумя прямоугольными кнопками (Рис. 2, и) на лицевой стороне застежки с помощью заклепок. Поворачивая кнопки, вращаются по часовой оси и упоры. Поворот упоров к ригелю приводил к тому, что они попадали в вырезы на ригеле, и это не позволяло его сдвинуть и открыть застежку. Только развернув упоры в обратные стороны, было возможно открыть подобную застежку. Опубликованные аналогии подобной застежки отсутствуют.

5. Заключение

Таким образом, находки с Искера свидетельствуют о том, что население города использовало кожаные сумки, снабженные замками и застежками. Подобные сумки являлись атрибутом зажиточного горожанина или купца. Безусловно, аналогичные изделия были распространены в Восточной Европе, откуда кожаные сумки и доставлялись в столицу Сибирского ханства. Сумки с замками и застежками попадали в Искер в результате торговых операций или вместе с купцами как непереносимые атрибуты зажиточных горожан, вынужденных предохранять свои сбережения от быстрого и незаметного проникновения. Обнаруженные на Искере замок, ключ и застежку можно датировать в пределах XVI века. Эта датировка хорошо согласуется с датировкой началом XVI в. сумки, обнаруженной в Новгороде (Ворфоломеева, 1997: 110, рис. 2, 4). Судя по всему, сумки с подобными запорами прекращают свое бытование в XVII в. Обнаруженные на Искере замок и застежка по устройству запорного механизма являются самыми простыми в ряду нам известных механизмов для закрывания кожаных сумок, имевших широкое хождение в Восточной Европе.

Литература

- Адамов и др., 2006 – Адамов А.А., Балюнов И.В., Данилов П.Г. Разведочные работы в устье реки Сибири // Проблемы археологии, этнографии, антропологии Сибири и сопредельных территорий. Новосибирск: Изд-во Ин-та археологии и этнографии СО РАН, 2006. Т. XII. Ч. I. С. 242-248.
- Адамов и др., 2008 – Адамов А.А., Балюнов И.В., Данилов П.Г. Город Тобольск. Археологический очерк. Тобольск, 2008. 114 с.
- Археалагічныя знаходкі, 2010 – Археалагічныя знаходкі з асабістай калекцыі С. Л. Міхейкі. Каталог. Нацыянальны Полацкі гісторыка-культурны музей-запаведнік. Полоцк, 2010. 176 с.
- Археология Романова двора, 2009 – Археология Романова двора: предыстория и история центра Москвы в XII–XIX веках. М.: ИА РАН, 2009 (Материалы охранных археологических исследований. Т. 12. 524 с.
- Берга, 2001 – Берга Т. Литовские элементы в кладбищах Августинишки и Слутишки XIV – начала XVII века // *Lietuvos archeologija*. 2001. Т. 21. Р. 421-430.
- Варфоломеева, 1997 – Варфоломеева Т.С. Средневековые кожаные футляры для торгового инвентаря / *Новгород и Новгородская земля: История и археология: (Материалы научной конференции. Новгород, 26–30 января 1997 г.)*. Новгород, 1997. Вып. 11. С. 105-114.
- Васильев, 2014 – Васильев М.А. Кожаная сумка из Петровского XI раскопа в Пскове // Археология и история Пскова и Псковской земли. Вып. 29. М.: ИА РАН; СПб.: Нестор-История, 2014. С. 75-81.
- Гупало, 2012 – Гупало В. Один різновид застібок до шкіряної сумки з літописного Звенигорода // Фортеця: збірник заповідника “Тустань”. Львів. Колір ПРО, 2012. С. 427-436.
- Зыков и др., 2017 – Зыков А.П., Косинцев П.А., Трепавлов В.В. Город Сибирь – городище Искер (историко-археологическое исследование). Москва: Издательство Наука–Восточная литература, 2017. 559 с.
- Изюмова, 1959 – Изюмова С.А. К истории кожевенного и сапожного ремесел Новгорода Великого // *Материалы и исследования по археологии СССР*. 1959. № 65. С. 192-222.
- Курбатов, 2012 – Курбатов А.В. Кожевенное ремесло в средневековой России. Автореф. дисс. ... д-ра ист. наук. СПб., 2012. 53 с.
- Курбатов, 2015 – Курбатов А.В. Сумки-омоньеры в русских средневековых городах // *Археологические вести*. 2015. Вып. 21. С. 283-291.
- Макаров, Панова, 2010 – Макаров Н.А., Панова Т.Д. Археологические исследования на территории Московского Кремля в 2007 году // *Материалы и исследования. Федеральное гос. учреждение культуры «Гос. ист.-культур. музей-заповедник Московский Кремль»*. М., 2010. С. 247-255.
- Матехина, 2003 – Матехина Т.С. Средневековые кожаные кошельки // *Нумизматика*. М., 2003. Октябрь. С. 7-16.

- Матехина, 2009** – Матехина Т.С. Кожаные изделия средневекового Новгорода: чехлы, футляры, сумки. Автореф. дисс. ... канд. ист. наук. М., 2009. 24 с.
- Пронин, Прошкин, 2017а** – Пронин Г.Н., Прошкин О.Л. Селище 3 «Аэропорт Домодедово» (Московская область) // Города, поселения, некрополи. Раскопки 2016. Материалы спасательных археологических исследований. Том 19. М.: Институт археологии РАН, 2017а. С. 144-151.
- Пронин, Прошкин, 2017б** – Пронин Г.Н., Прошкин О.Л. Селище Микулино 7 (предварительные итоги) (Московская область, Лотошинский район) // Города, поселения, некрополи. Раскопки 2016. Материалы спасательных археологических исследований. Том 19. М.: Институт археологии РАН, 2017б. С. 132-137.
- Рабинович, 1986** – Рабинович М.Г. Одежда русских XIII–XVIII вв. // Древняя одежда народов Восточной Европы. М., Наука, 1986. С. 63-111.
- Рудников, 2018** – Рудников С.А. О находках монет XVI в. из средневековой постройки на территории Затьмацкого посада г. Твери (по материалам раскопок 2014 г.) // Тверь, Тверская земля и сопредельные территории в эпоху средневековья. Вып. 11. Тверь, 2018. С. 141-147.
- Рыбина, 1997** – Рыбина Е.А. Изделия из кожи // Древняя Русь. Быт и культура. Москва: Изд-во «Наука», 1997. С. 46-47.
- Салмина и др., 2016** – Салмина Е.В., Салмин С.А., Подгорная Р.Г., Михайлов А.В. Особенности состава вещевого комплекса с территории Нового Тогра Пскова (по материалам раскопок 2005–2013 гг.) // Археология и история Пскова и Псковской земли. Семинар имени академика В.В. Седова: Материалы 61-го заседания. Вып. 31. М.: ИА РАН, 2016. С. 123-124.
- Солдатенкова, 2008** – Солдатенкова В.В. Металлические детали одежды и украшения в городском костюме XV–XVI вв. (По материалам раскопа 56 на территории Затьмацкого посада г. Твери) // КСИА, Вып. 222, 2008. С. 153-169.
- Фатюнина, 2013** – Фатюнина О.И. Изделия из цветных металлов Житного раскопа Переяславля Рязанского (2004–2011) // Материалы по археологии Переяславля Рязанского. Вып. 2. Рязань: Изд-во РИИМЗ, 2013. С. 189-225.
- Фатюнина, Судаков, 2013** – Фатюнина О.И., Судаков В.В. Изделия из цветных металлов на Верхнем посаде г. Переяславля Рязанского // Материалы по археологии Переяславля Рязанского. Вып. 2. Рязань: Изд-во РИИМЗ, 2013. С. 226-242.
- Харлашов, 2015** – Харлашов Б.Н. Археологические раскопки возле церкви Георгия со Взвоза в Пскове в 2013 году // Археология и история Пскова и Псковской земли. Семинар имени академика В.В. Седова: Материалы 60-го заседания. Вып. 30. М.: ИА РАН; СПб.: Нестор-История, 2015. С. 29-39.
- Svetikas, 2003** – Svetikas E. Tretininkų odiniai kapšeliai: jų apkalų tipologija, chronologija ir simbolika // *Lietuvos archeologija*. 2003. T. 24. P. 241-266.
- Rickevičiūtė, 2003** – Rickevičiūtė K. Karmelavos senkapis (1998–2000 m. tyrinėjimai) // *Lietuvos archeologija*. 2003. T. 24. P. 161-228.
- Tallgren, 1922** – Tallgren A.M. Catalogue de la collection de M. Znamenski: Antiquités de la Sibéria occidentale conservées au Musée national de Finlande. Suomen Muinais muistoyhdistyksen aikakauskirja. XXIX: 4. Helsinki – Helsingfors, 1922. P. 2-29. Pl. I-VI.

References

- Adamov et al., 2006** – Adamov A.A., Balyunov I.V., Danilov P.G. (2006) Razvedochnye raboty v ust'e reki Sibirki [Mouth of the Sibirka River exploration]. Problemy arkheologii, etnografii, antropologii Sibiri i sopredel'nykh territorii. Novosibirsk. Vol. 12(1). pp. 242-248. [in Russian]
- Adamov et al., 2008** – Adamov A.A., Balyunov I.V., Danilov P.G. (2008) Gorod Tobol'sk. Arkheologicheskii ocherk [Tobolsk: the Archaeological essay]. Tobol'sk. 114 p. [in Russian]
- Arkhealagichnyya znakhodki, 2010** – Arkhealagichnyya znakhodki z asabistai kalektsyi S. L. Mikheiki (2010). [Archaeological artifacts from the private collection S.L. Mikheiki]. Katalog. Natsyonal'ny Polatski gistoryka-kul'turny muzei-zapavednik. Polotsk. 176 p. [in Russian]
- Arkheologiya Romanova dvora, 2009** – Arkheologiya Romanova dvora: predystoriya i istoriya tsentra Moskvyy v XII–XIX vekakh (2009) [Archaeology of Romanov Yard: Prehistory and history of Moscow center in 12th – 19th centuries]. Materialy okhrannykh arkheologicheskikh issledovaniy. Vol. 12. M. 524 p. [in Russian]
- Berga, 2001** – Berga T. (2001). Litovskie elementy v kladbishchakh Avgustinishki i Slutishki XIV – nachala XVII veka [Lithuanian elements in graveyards of Augustiniški and Slutiški of the 16th – early 17th centuries]. *Lietuvos archeologija*. Vol. 21. p. 421-430. [in Russian]
- Fatiunina, 2013** – Fatiunina O.I. (2013). Izdeliya iz tsvetnykh metallov Zhitnogo raskopa Pereyaslavlya Ryazanskogo (2004-2011) [Non-ferrous metal artefacts found in the Zhitnoye excavations in Pereyaslavl Ryazansky (2004-2011)]. Materialy po arkheologii Pereyaslavlya Ryazanskogo. Vyp. 2. Ryazan'. pp. 189-225. [in Russian]
- Fatyunina, Sudakov, 2013** – Fatyunina O.I., Sudakov V.V. (2013). Izdeliya iz tsvetnykh metallov na Verkhnem posade g. Pereyaslavlya Ryazanskogo [Non-ferrous metal artefacts from Verkhny Posad in

- Pereyasavl Ryazansky]. *Materialy po arkheologii Pereyaslavlya Ryazanskogo*. Vyp. 2. Ryazan'. pp. 226-242. [in Russian]
- Gupalo, 2012** – *Gupalo V.* (2012). *Odin riznovid zastibok do shkirianoï sumki z litopisnogo Zvenigoroda* [A type of leather bag buckles from the annalistic Zvenigorod]. *Fortetsya: zbornik zapovidnika "Tustan"*. L'viv. pp. 427-436.
- Izyumova, 1959** – *Izyumova S.A.* (1959). *K istorii kozhevennogo i sapozhnogo remesel Novgoroda Velikogo* [On the *history of leather-working and shoe-making in Veliky Novgorod*] *MIA*. № 65. pp. 192-222. [in Russian]
- Kharlashov, 2015** – *Kharlashov B.N.* (2015). *Arkheologicheskie raskopki vozle tserkvi Georgiya so Vzvoza v Pskove v 2013 godu* [Archaeological Excavations near the Church of St. George "On the Vzvoz" in Pskov in 2013]. *Arkheologiya i istoriya Pskova i Pskovskoi zemli. Seminar imeni akademika V.V. Sedova: Materialy 60-go zasedaniya*. Vyp. 30. M. pp. 29-39. [in Russian]
- Kurbatov, 2012** – *Kurbatov A.V.* (2012) *Kozhevennoe remeslo v srednevekovoi Rossii* [*Leather-working craft in medieval Russi*]. Abstract of thesis on competition of a scientific degree of the doctor of historical Sciences. SPb. 53 p. [in Russian]
- Kurbatov, 2015** – *Kurbatov A.V.* (2015). *Sumki-omon'ery v russkikh srednevekovykh gorodakh* [Bags-mongery in Russian medieval cities]. *Arkheologicheskie vesti*. Vyp. 21. pp. 283-291. [in Russian]
- Makarov, Panova, 2010** – *Makarov N.A., Panova T.D.* (2010) *Arkheologicheskie issledovaniya na territorii Moskovskogo Kremlya v 2007 godu* [Archaeological explorations on the territory of the Moscow Kremlin in 2007]. *Materialy i issledovaniya. Federal'noe gos. uchrezhdenie kul'tury «Gos. ist.-kul'tur. muzei-zapovednik Moskovskii Kreml'»* M. pp. 247-255. [in Russian]
- Matekhina, 2003** – *Matekhina T.S.* (2003) *Srednevekovye kozhanye koshel'ki* [Medieval leather wallets]. *Numizmatika. Oktyabr'*. pp. 7-16. [in Russian]
- Matekhina, 2009** – *Matekhina T.S.* (2009). *Kozhanye izdeliya srednevekovogo Novgoroda: chekhly, futlyary, sumki* [*Leather products of medieval Novgorod: cases, cases, bags*]: dis. ... kand. ist.nauk. M. 24 p. [in Russian]
- Pronin, Proshkin, 2017a** – *Pronin G.N., Proshkin O.L.* (2017a) *Selishche 3 «Aeroport Domodedovo» (Moskovskaya oblast')* [Settlement 3 at Domodedovo Airport (Moscow Region)]. *Goroda, poseleniya, nekropoli. Raskopki 2016. Materialy spasatel'nykh arkheologicheskikh issledovaniy*. Vol. 19. M. pp. 144-151. [in Russian]
- Pronin, Proshkin, 2017b** – *Pronin G.N., Proshkin O.L.* (2017b). *Selishche Mikulino 7 (predvaritel'nye itogi) (Moskovskaya oblast', Lotoshinskii raion)* [The settlement of Mikulino 7 (preliminary findings) (Moscow Region, Lotoshinsky District)]. *Goroda, poseleniya, nekropoli. Raskopki 2016. Materialy spasatel'nykh arkheologicheskikh issledovaniy*. Vol. 19. M. pp. 132-137. [in Russian]
- Rabinovich, 1986** – *Rabinovich M.G.* (1986). *Odezhda russkikh XIII–XVIII vv.* [Clothing of Russians of the 13th -17th centuries]. *Drevnyaya odezhda narodov Vostochnoi Evropy*. M. pp. 63-111. [in Russian]
- Rickevičiūtė, 2003** – *Rickevičiūtė K.* (2003). *Karmelavos senkapis (1998–2000 m. tyrinejimai)*. *Lietuvos archeologija*. Vol. 24. pp. 161-228.
- Rudnikov, 2018** – *Rudnikov S.A.* (2018). *O nakhodkakh monet XVI v. iz srednevekovoi postroiiki na territorii Zat'matskogo posada g. Tveri (po materialam raskopok 2014 g.)* [Coins of the XVI Century Found in a Medieval Building on the Territory of Tver Zatmatsky Suburb (Based on Excavation Materials of 2014)]. *Tver', Tverskaya zemlya i sopredel'nye territorii v epokhu srednevekov'ya*. Vyp. 11. Tver'. pp. 141-147. [in Russian]
- Rybina, 1997** – *Rybina E.A.* (1997). *Izdeliya iz kozhi* [Leather products]. *Drevnyaya Rus'. Byt i kul'tura*. M. pp. 46,47. [in Russian]
- Salmina et al., 2016** – *Salmina E.V., Salmin S.A., Podgornaya R.G., Mikhailov A.V.* (2016). *Osobennosti sostava veshchevogo kompleksa s territorii Novogo Togra Pskova (po materialam raskopov 2005–2013 gg.)* [Characteristics of the composition of the ware complex from the territory of New Torg Pskov (on materials of excavations 2005-2013)]. *Arkheologiya i istoriya Pskova i Pskovskoi zemli. Seminar imeni akademika V.V. Sedova: Materialy 61-go zasedaniya*. Vyp. 31. M. pp. 123-124. [in Russian]
- Soldatenkova, 2008** – *Soldatenkova V.V.* (2008) *Metallicheskie detali odezhdy i ukrasheniya v gorodskom kostyume XV–XVI vv. (Po materialam raskopa 56 na territorii Zat'matskogo posada g. Tveri)* [Metal details and jewelry items of urban costume in the 15th – 16th cc. (based on materials from excavations of Dig No. 56 in the Zatmatsky suburb in Tver)]. *KSIA*, Vyp. 222. pp. 153-169. [in Russian]
- Svetikas, 2003** – *Svetikas E.* (2003) *Tretininkų odiniai kapšeliai: jų apkalų tipologija, chronologija ir simbolika*. *Lietuvos archeologija*. Vol. 24. pp. 241-266.
- Tallgren, 1922** – *Tallgren A.M.* (1922). *Catalogue de la collection de M. Znamenski: Antiquités de la Sibéria occidentale conservées au Musée national de Finlande. Suomen Muinaismuistoyhdistyksen aikakauskirja*. Helsinki – Helsingfors. Vol. 29, no. 4, pp. 1-29.
- Varfolomeeva, 1997** – *Varfolomeeva T.S.* (1997). *Srednevekovye kozhanye futlyary dlya torgovogo inventarya* [Medieval leather cases for the stock-in-trade]. *Novgorod i Novgorodskaya zemlya: Istoriya i arkheologiya: (materialy nauch. konf., Novgorod, 26 – 30 yanv. 1997 g.)*. Novgorod. Vyp. 11. pp. 105-114. [in Russian]

Vasil'ev, 2014 – Vasil'ev M.A. (2014). Kozhanaya sumka iz Petrovskogo XI raskopa v Pskove [Leather bag from Petrovsky XI dig in Pskov]. *Arkheologiya i istoriya Pskova i Pskovskoi zemli. Vyp. 29. M. pp. 75-81.* [in Russian]

Zykov et al., 2017 – Zykov A.P., Kosintsev P.A., Trepavlov V.V. (2017). Gorod Sibir – gorodishche Isker (istoriko-arkheologicheskoe issledovanie) [The City of Siberia – Isker Settlement (historical and archaeological research)]. M. 559 p.

Запорные устройства сумки-калиты в эпоху позднего средневековья (по материалам городища Искер – столицы Сибирского ханства)

Александр Александрович Адамов ^{a, *}

^aТобольская комплексная научная станция УрО РАН, Российская Федерация

Аннотация. В восьмидесятых годах XIX в. на городище Искер (столица Сибирского ханства), расположенного недалеко от устья реки Тобол, тобольским художником-краеведом М.С. Знаменским были обнаружены накладные замок и застежка из цветного металла. В публикации подробно рассмотрены их назначение и устройство.

Одним из элементов одежды в средневековой Восточной Европе были пояса, к которым крепили сумки, заменявшие карман. Кожаные сумки назывались калитой или мошной. Непременным атрибутом подобных изделий являлись накладные замки и застежки. Корпуса замков и застежек крепились к низу сумки, а накладка с запорным крюком или скобкой – к внешнему клапану сумки. Замок с Искера состоял из накладки с запорным крюком, литого квадратного корпуса, крепившегося к сумке на заклепках, ригеля, латунной V-образной пружины. Открывался замок поворотным ключом, который упирался в пластину с внутренней стороны замка и своим бородком надавливал на ригель.

Застежка состояла из штампованного подквадратной формы корпуса и прямоугольной скобки, которая не сохранилась. На корпусе имеется прорезь, в которую вставлялась прямоугольная скобка, крепившаяся на внешнем клапане сумки. Ригель был скреплен с кнопкой, находящейся на внешней стороне застежки. Чтобы ригель не поворачивался в разные стороны, он ограничивался перпендикулярной пластиной с отверстием для язычка, расположенной с внутренней стороны корпуса. Открытие и закрытие защелки осуществлялись простым давлением на внешнюю кнопку. Для того чтобы защелка не открывалась произвольно, ригель в крайнем положении удерживает V-образная латунная пружина. Застежка с Искера обладала секретом, без знания которого было невозможно ее открыть. С двух сторон от ригеля располагались упоры, скрепленные с кнопками, находящимися на внешней стороне застежки. Поворот упоров к ригелю (при закрытой застежке) приводил к тому, что они попадали в вырезы на ригеле, и это не позволяло его сдвинуть и открыть застежку.

Безусловно, аналогичные изделия были распространены в Восточной Европе, откуда кожаные сумки и доставлялись в столицу Сибирского ханства. Сумки с замками и застежками попадали в Искер в результате торговых операций или вместе с купцами. Они являлись атрибутом зажиточных горожан, вынужденных предохранять свои сбережения от кражи.

Ключевые слова: Кучумово городище, Искер, накладной замок, застежка с секретом, сумка-калита.

* Корреспондирующий автор

Адреса электронной почты: adamowaa@yandex.ru (А.А. Адамов)