
СИМЕОНОВСКИЙ ПЕЩЕРНЫЙ МОНАСТЫРЬ У СЕЛА РОГИ НА ДНЕСТРЕ

Игорь Сапожников

*«Самый верный признак истины –
простота и ясность»*

Лев Толстой

Ключевые слова: Симеоновский пещерный монастырь, берег Днестра, село Роги, Ханская Украина, картография, церковь, келья, датировка, 1710-е - 1730-е гг.

Одним из наиболее загадочных историко-археологических памятников Буго-Днестровского междуречья является пещерная обитель во имя святого Симеона Столпника у с. Роги близ г. Дубоссары. О руинах монастыря стало известно в самом конце XVIII в., и они были на слуху у духовенства и просвещенной элиты империи до 1870-х годов, но позже о них забыли даже местные жители, а описания монастыря, по сути, канули в Лету. После ряда повторных «открытий» этих пещер в начале 1990-х и 2000-х годов информация о них появилась в интернете (на краеведческих и туристических форумах), но она пестрит спорными интерпретациями и слишком ранними датировками. Поэтому эта статья посвящена извлечению из забвения на свет божий старых работ об этом уникальном историко-культурном объекте, а также анализу и интерпретации источниковой базы по заявленной теме.

Впервые о монастыре сообщил ботаник А.К. Мейер, описавший в 1791 году всю территорию Очаковской области. Его информация, опубликованная в 1794 г. в специальной научной монографии (Мейер 1794), до сих пор является основным источником по рассматриваемой теме (прил. 1), хотя в ней есть ряд неточностей и преувеличений (см. ниже). В том же году, но, вероятнее всего, после А.К. Мейера, область описал военный инженер Ф.П. де Волан¹ (прил. 2), который нанес монастырь на

«Карту топографическую, изображающую область Озу или землю Очаковскую» (М 5 верст в дюйме; рис. 1)². Надо сказать, что данные о монастыре второго автора по полноте значительно уступают описанию первого, тем более что А.К. Мейер посвятил 7 страниц книги только растительности местности, в которой он расположен (Мейер 1794, 152-158). Следует учесть, что описание Ф.П. де Волана увидело свет более двух веков спустя после своего создания (Волан 2002), а упомянутая карта не опубликована до сих пор. Важно, что и А.К. Мейер, и Ф.П. де Волан посетили монастырь во время его существования, хотя уже и не в «пещерной ипостаси» (прил. 1-2).

Дата его закрытия названа в статье о «достопримечательнейших предметах в городах и местечках» (раздел «Дубоссары»), которая в 1844-1850-х гг. не раз публиковалась в томах «Новороссийского календаря»: «в 7-ми верстах, при селении Рogaх, в крутой Днестровской скале иссечена малая церковь, принадлежащая упраздненному в 1804 году монастырю» (Указатель 1845, 61; Указатель 1857, 95; и др.).

Примечательно, что в начале 1820-х гг. на листе L (50) «Специальной карты Западной части Российской империи» (М 10 вёрст в дюйме или 1 : 420000), созданной под руководством генерал-лейтенанта Ф.Ф. Шуберта, «монастырь Рогия» отмечен как действующий. Примечательно, что в 1840 г. на подробной «Гидрографической карте реки Днестра» (250 саженей в дюйме или 1 : 10 500; Часть 6) он не обозначен, но зато нарисованы несуществующие ныне острова возле сс. Роги и Новая Маловата³ (рис. 2).

² Российский государственный военно-исторический архив (Москва), Ф. 846, оп. 16, д. 20150.

³ Уровень воды в Днестре в этом районе, до поднятия дамбой Дубоссарской ГЭС в 1954 г., имел абсолютные отметки около +9-10 м. В настоящее время он составляет около +27,5 м.

¹ А.К. Мейер не назвал инженера, хотя знал ряд людей, побывавших в Очаковской области: известного медика О.К. Каменецкого и топографов – Шостака, Бострема, Зорина и Верховинцева (прил. 1; Мейер 1794, 97).

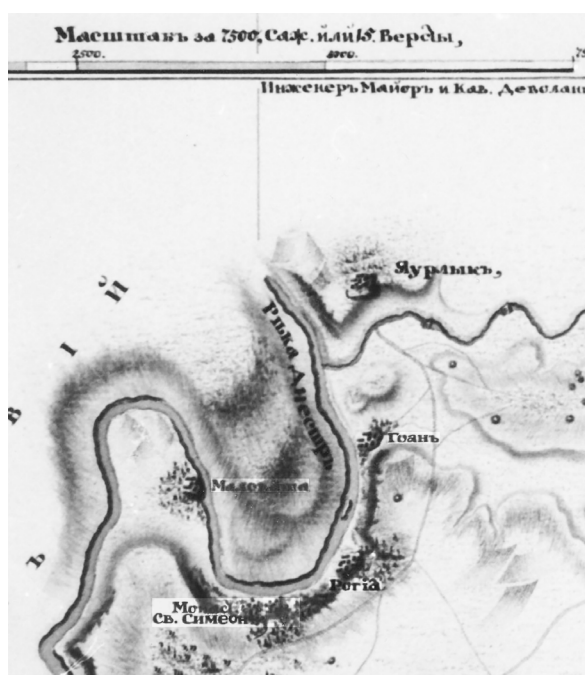


Рис. 1. «Карта топографическая, изображающая область Озу или землю Очаковскую» Ф.П. де Волана (1791 г., фрагмент).



Рис. 2. «Гидрографическая карта реки Днестра» Б.Я. Эйхнера и др. (1840 г., фрагмент).

Вскоре с. Роги посетил архиепископ Гавриил (в миру историк В.Ф. Розанов). Точная дата его поездки на Днестр неизвестна, вероятнее всего, она состоялась в середине 1840-х гг. По понятным причинам записки этого автора самые профессиональные из всех известных и любопытны тем, что часть текста посвящена жителям с. Роги (прил. 3).

Еще недавно этим описания очевидцами остатков монастыря и исчерпывались, но в ходе работы над статьей отыскалось еще одно свидетельство. Его автором является забытый ученый Иван Кедрин (ок. 1820-1900 гг.), биографию которого в общих чертах уже удалось восстановить (Сапожников, Аргатюк 2018). Информация о с. Рогах и окрестностях (прил. 4) содержится в его статье, посвященной поездке по Херсонской губернии в мае – июле 1850 года с посещением Варваровки, Коренихи, Ильинского (Парутино), Севериновки, Шибки и Кошницы (Кедрин 1850б)⁴.

⁴ По материалам той же поездки были написаны еще две статьи: о виноградарстве и виноделии Левобережного Приднестровья (Кедрин 1850) и о состоянии табачной промышленности в Тираспольском уезде (Кедрин 1850а).

Первым историком-профессионалом, побывавшим в этих местах около 1873 г., стал профессор из Одессы В.И. Григорович. Позже он сообщил, что посетил в Рогах пещеру и старое сельское кладбище (на восточной окраине села; рис. 3), где увидел «надгробные камни... со славянскими надписями». С них были сделаны «снимки» (фотографии или рисунки – ?), которые вскоре украли в Киеве (Григорович 1876, 12).

Еще в нескольких изданиях второй половины XIX – начала XX вв. монастырь у с. Роги охарактеризован по данным А.К. Мейера (прил. 1). Наиболее известным из них является книга А. Шмидта (1863, 769). Существует и полуфантастическое описание историка и археолога И.Е. Забелина, который «забыл» сослаться на тот же источник: «вблизи города Новые Дубоссары... находятся Роги – монастырь и гора, вся изрытая пещерами, и где вообще Днестровский берег представляет много замечательного в топографическом отношении и показывает, что необходимо здесь существовали значительные поселения с самой глубокой древности» (Забелин 1876, 397).

По-видимому, процесс забвения монастыря активизировался в 1870-1880-х годах, и на

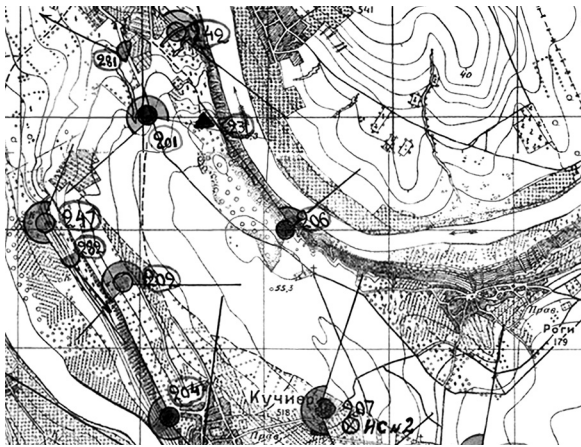


Рис. 3. Район сел Роги, Кочиеры и Маловата Ноуэ с объектами Тираспольского укрепрайона (1916 и 1930-е гг., фрагмент).

этом фоне особняком стоит статья А.Г. Лебединцева. В ней, публикуя перечень благочиний и входящих в них парафий Новоприобретенной (Очаковской) области 1793 года, автор заметил: «В двух верстах от сего села был Роговский монастырь. В нем церковь (и ныне сохранившаяся) во имя Симеона Столпника, высеченная в скале» (Лебединцев 1913, 10).

Уже в 1910-х годах в дневниках херсонского археолога В.И. Гошкевича, со ссылкой на неназванных корреспондентов, говорится: «на земле, принадлежащей крестьянам с. Роги, есть небольшая пещерка на берегу Днестра» (Фабрициус 1851, 32), то есть о монастыре нет ни слова.

Этим краткий обзор историографии по теме можно завершить, но нельзя умолчать о том, что в библиографическом указателе «Развиток православья на Півдні України, кінець XVIII - поч. XX ст.» монастырь и село Роги не упоминаются (Розвиток 2010). Более того, он не вошел не только в довольно полный «Свод археологических памятников Дубоссарского района» (Коваленко, Синика, Тельнов 2011), но и в специальный обзор скальных скитов Нижнего Поднестровья (Коваленко 2009).

Как известно, недостаток проверенной научной информации порождает слухи, распространенные в блогах и на форумах сети, в которых монастырь без всяких на то оснований называется «скитом отшельника», датируется XIV-XVII вв. от Р.Х. и ранее, а изредка именуется ни много ни мало как «первым православным храмом на территории Молдавии».

Итак, пещеры, согласно сервису «Google-карты», имеют координаты около 47°19'33.0"N и 29°07'08.3"E и находятся на левом берегу долины Днестра, образующей здесь крутой меандр и длинный мыс, вытянутый осью по линии СЗ-ЮВ и достигающий высоты более 120 м как раз в районе бывшего монастыря (рис. 1-2).

Особый интерес представляет описание растительности района монастыря А.К. Мейером, на которое обратил внимание В.Ф. Розанов (прил. 3), так как он расположен непосредственно на так называемой «стенке» (прил. 1). Речь идет об участках крутого каменистого берега Днестра, поросшего лесом и кустарником, которых ботаник изучил три – «при монастыре Роги, при Буторе и при Тее». Всего он нашел на них почти 100 видов растений, а для некоторых из них привел не только научные латинские, но и народные молдавские, турецкие, украинские, татарские и греческие названия. Приведем некоторые из них: дуб (*quercus robur*, по-румынски – стежар, по-турецки – агач), ясень (*fraxinus excelsior*, по-румынски – фрасин), граб (*carpinus betulus*, по-румынски – карпен), терн (*prunus spinosa*, по-румынски – порумбреле, по-турецки – гюель, по-татарски – ярат, по-новогречески – камбрула), орешник (*corylus avellana*, по-румынски – алунеле, по-гречески – лептонарион, по-турецки – фундук) и мн. др. Перечень завершается выводом: «Судя по толщине произрастающих на сих стенках деревьев, употребляемых молдаванами на разные изделия, нельзя усомниться, чтобы Очаковская земля не могла производить годный лес, если приложено будет о нем попечение» (Мейер 1794, 152-158). В настоящее время часть растений из списка А.К. Мейера здесь уже не произрастает, некоторые же сохранились в государственном заповеднике, расположенном в устье рек Ягорлык и Сухой Ягорлык (Негру, Пынзару, Попеску 2006).

Что касается довольно плотной осадочной породы, в которой вырезаны пещеры монастыря у с. Роги, то побывавший здесь в 1866-1867 гг. геолог Н.П. Барбот де Марни определил ее как мактровый известняк сарматского времени. В его время этот камень добывали на том же мысу у с. Кочиеры (Барбот 1869, 44). В конце XIX в. данное месторождение разрабатывали жители обоих названных сел, и это была един-

ственная «промышленная» отрасль местной экономики (Список 1896, 363-364). В настоящее время известняк в этом районе добывают в 0,9-1,7 км к северо-западу от с. Кочиеры, то есть всего в 2 км от бывшего монастыря.

Судя по 500-метровой карте ВТС L-35-35-A 1980-х гг., эти карьеры, как и пещеры монастыря, лежат на абсолютной высоте +60-70 м, что составляет около 30-40 м над современным уровнем реки Днестр. Долгие годы (до Октябрьского переворота) недалеко от места монастыря на вершине мыса, у развилки дорог к западу от с. Роги стоял придорожный поклонный крест. В начале 30-х гг. XX века над пещерами построили укрепление № 206 (долговременную огневую точку на 2 пулемета) 82-го Тираспольского укрепленного района так называемой линии И. Сталина, сооружения которой взорвали в 1941-1943 гг. (рис. 3).

Переходя к описанию монастыря, замечу, что в популярных заметках и интернете чаще всего упоминаются остатки церкви и трех келий. В научной литературе планы и рисунки этих пещерных сооружений, к сожалению, до сих пор отсутствуют, а наиболее полное их описание с размерами (не совсем точными) принадлежит И. Кедрину (прил. 4). Им мы и воспользуемся, но добавим описание и внутренние размеры церкви из работы В.Ф. Розанова (прил. 3) и другие источники.

В них речь идет о двух искусственных пещерах (по И. Кедрину – гротах), первая из которых (по дороге из с. Роги), судя по всему, служила кельей⁵. В ней был вход с тремя ступенями через арочную дверь шириной 1,07 м, высотой 1,8 м. Его внутренняя часть имела размеры 5,3⁶×2,1 м, при высоте до 2,0 м. Вторая пещера, длиной до 15 м и шириной 4,3 м, состояла из трех частей: трапезной, собственно церкви и алтаря. И. Кедрин сообщает, что из алтаря можно было «подняться на небольшую площадку, в одной из стен которой находится дверь в крошечную комнату длиной и шириной в 1½ [1,07 м] аршина, которая, быть может, служила ризницей обителя, между тем как в другой стенке площадки находится круглое окно» (рис. 4). По его же данным, вода, просачивающаяся из стен и из свода «большого грота», сильно разрушила помещение церкви и особенно вход в нее, который в настоящее время превратился в длинную низкую и косую щель.



Рис. 4. Симеоновский пещерный монастырь. Окно церкви (вид изнутри).

Эта характеристика и нынешнее состояние объектов монастыря ставят под сомнение слова А.К. Мейера о присутствии поблизости от Рогов пещер, простирающихся вдоль береговых склонов на протяжении 2 км, а также о наличии здесь монашеской кельи, вырезанной на четырех уровнях. Более того, его известия о сталактитах и добыче в пещерах селитры, которую монахи якобы продавали туркам (прил. 1), являются фантастикой или относятся к другой пещере.

Эта характеристика и нынешнее состояние объектов монастыря ставят под сомнение слова А.К. Мейера о том, что «келья» близ этих пещер была «сделана епископом Амфилохием» (прил. 1). Наверняка ученый имел в виду просветителя и архиерея, жившего около 1730-1800-х гг. и возглавлявшего Хотинскую епархию Молдавской церкви в 1768-1770 гг. (Гросул 2000), в 1772 г. (Лебединцев 1913, 19) и снова после 1777 г. Правда, по данным авторитетного источника, он не был Проилавским митрополитом (Арсений 1904, 93, 126-128), как полагает В.Я. Гросул (Гросул 2000, 197). Если этот персонаж и имел отношение к монастырю в Рогах, то мог организовать здесь что-либо ранее конца 1750-х - 1760-х гг.

Особую ценность имеет сообщение А.К. Мейера о том, что «келья» близ этих пещер была «сделана епископом Амфилохием» (прил. 1). Наверняка ученый имел в виду просветителя и архиерея, жившего около 1730-1800-х гг. и возглавлявшего Хотинскую епархию Молдавской церкви в 1768-1770 гг. (Гросул 2000), в 1772 г. (Лебединцев 1913, 19) и снова после 1777 г. Правда, по данным авторитетного источника, он не был Проилавским митрополитом (Арсений 1904, 93, 126-128), как полагает В.Я. Гросул (Гросул 2000, 197). Если этот персонаж и имел отношение к монастырю в Рогах, то мог организовать здесь что-либо ранее конца 1750-х - 1760-х гг.

Поскольку слои с рыхлыми отложениями в описанных пустотах отсутствуют, их научные раскопки и археологическое датирование невозможны. Ввиду этого некоторые основания для определения их возраста могут дать

⁵ В.Ф. Розанов пишет о «кельях», но не называет их числа (прил. 3).

⁶ Реально длина кельи составляет до 4 м.



Рис. 5. Шестиконечный крест.



Рис. 6. Лапчатый крест.



Рис. 7. Латинский крест и другие знаки.

настенные изображения, отмеченные И. Кедриним на стенах кельи (прил. 4), а В.Ф. Розановым и в ней, и в церкви: «на стенах их иссечены кресты старинной формы, четвероконечные и шестиконечные, с подножиями» (прил. 3).

Действительно, несмотря на варварские надписи современных «паломников», в указанных местах до сих пор сохранились рисунки нескольких вырезанных крестов, но самые выразительные отмечены в помещении кельи – на стенах слева и напротив от входа. Первый из них (рис. 5) является очень редким – шестиконечным перекрестным с косой верхней переключиной на треугольной Голгофе (Сапожников, Слюсар, Шувалов 1995, рис. 1, 3-13), прямые аналогии которому еще предстоит найти. Второй крест является типичным лапчатым (рис. 6), которые обычны для этого региона и широко датируются, вплоть до конца XIX ст. (Сапожников, Слюсар, Шувалов 1995; 1997, рис. 6/1, 4, 7; 9/1, 4; 10/2). Более того, они часто встречаются на стенах пещерных монастырей Среднего Поднестровья, где могут датироваться до XVII в. и даже ранее (Нечитайло 2011, 41, рис. 1, 3 и др.). Здесь же вырезано еще несколько крестов, в частности более узкий лапчатый, четырехконечный на Голгофе, латинский с переключиной, заканчивающейся двумя перекрестными крестами, а также ряд неидентифицированных символов (рис. 7).

Как видим, какая-либо конкретная датировка пещер монастыря Симеона Столпника у с. Роги на основании имеющихся данных была бы спорной и недостаточно аргументированной. Основываясь на анализе исто-

рической ситуации в регионе после 1711 г., когда крымский хан, по сути, передал округ Дубоссары (мукатаа Томбасар), или так называемую Ханскую Украину (на втором этапе существования)⁷, запорожцам, охранявшим границу с Речью Посполитой (Сапожников 2000; Сапожников 2003), могу предположить, что монастырь мог быть основан и (или) возобновлен в 1710-х – начале 1730-х гг. Именно в это время Проилавская митрополия Константинопольской церкви, в которую входили приходы Северо-Западного Причерноморья, находящиеся на землях Порты Оттоманской и Крымского ханства, активизировала деятельность по расширению сферы своего влияния. Известно, что в 1710-х годах ее возглавлял митрополит Ионнакий (Арсений 1904, 127).

В пользу этого предположения красноречиво говорят записанные в середине 1840-х годов В.Ф. Розановым свидетельства «жителей роговских и маловатских» о том, «что устроен монастырь при праотцах их; следовательно, не раньше как за 100 лет [в 1740-х гг.] до настоящего времени, или немного более» (прил. 3). Кстати, эти данные не исключают упомянутой выше версии А.К. Мейера, что помещение церкви было вырезано раньше, чем келья. Что касается более поздних наземных хозяйственных и культовых строений Симоновского монастыря (прил. 1-3), то из-за подъема уровня Днестра плотиной Дубоссарской ГЭС (см. выше) их остатки находятся не только под землей, но и под толщей воды на глубине не менее 14-15 м.

⁷ Первый этап существования Украины Ханской датируется 1680-ми - 1690-ми гг., но тогда она занимала часть территории Подолья между Днепром и Днестром (Сапожников 2003; Чухлиб 2015, 154-156).

Таким образом, в статье удалось собрать наиболее полный на сегодня свод информации об остатках пещерного Симеоновского монастыря близ с. Роги на берегу Днестра и заключить, что он мог быть учрежден в начале XVIII в. от Р.Х. митрополитом Проевлавия, Томаровским, Хотинским, всего побережья Дунайского и Днестровского и целой Украины Ханской⁸ под эгидой Константинопольского патриарха. В нем могли монашествовать как молдаване, так и украинцы (вероятнее всего, бывшие запорожские казаки).

Автор благодарит С.С. Аргатюка за поиск библиографических раритетов, а И.А. Поляруша – за краеведческие консультации.

Приложение 1

А.К. Мейер

Описание пещерного монастыря Симеона Столпника и его окрестностей

1791 г. (Мейер 1794, 132, 150-151)

Каменные полосы примыкают к возвышениям гористых берегов реки, которые близ монастыря, называемого Роги, села Кочиер, деревни Бутора и при самом устье суть самые возвышеннейшие. Сии гористые берега составлены из желтой глины и крупного берегового песка, смешанного с мелким камнем, и кремни находятся рассеянными по степи на знатное расстояние от реки. Особливо лоцины, называемые молдаванами *вале*, наклоняющиеся к Днестру, оными исполнены.

...Между деревней Мыловатой, имеющей лучшие арбузы из всей степи, и деревней Гаян находится монастырь Роги во имя святого Симеона Столпника (В сем месте нашел я господина штаб-лекаря Осипа Кирилловича Каменецкого⁹, и мы с этим опытным и искуснейшим в ботанике врачом взаимно сообщили друг другу сделанные нами открытия). Местоположение монастыря сего превосходит все, что есть наиприятнейшего. Уединен, почти равен с поверхностью Днестра, под страшной стремниной, которой чрезвычайной величины камни устрашают его повсечастно истнением,

⁸ Существовали и иные варианты титула, например, «... всего берега Дунайского и всей Бессарабии и Украины», «...всего владения Украинского», «...вся Украины» и пр. (Лебединцев 1913, 14-15, 18).

⁹ 1754-1823 гг. Лейб-медик, профессор Медико-хирургической академии, кавалер орденов Св. Анны 2-й и Св. Владимира 4-й ст. (И.С.)

пребывает он закрыт от узрения людей. Даже и сам мой провожатый из деревни *Малоешти* по имени *Савелий Сайдаков*¹⁰, а по состоянию равный с нашим однодворцем, человек честнейший и знающий всю Очаковскую землю от края до края, не мог мне открыть тропы, ведущей к сему монастырю с высоты степного обрыва.

Гора вышиною простирается на 60 сажений [128 м], и между покрывающим ее кустарником сокрывается стезя, вырубленная из камня и содержащая сто восемьдесят ступеней. Сшедши около 120 ступеней, встречается каменная площадка, ведущая к подбережным пещерам, вырубленным в самой каменной горе, и где, по словам монашествующих в монастыре святого Симеона, находился прежде сего монастырь. Сии пещеры совершенно темны, и не можно было в них войти по причине дождевой воды, проходящей каналами через покрывающую их каменную гору. Капельник или сталактит окружал все своды, а стены покрыты селитрой, которую монахи доселе собирали и продавали туркам. Близ сих пещер, простирающихся параллельно на расстояние двух верст, есть келья четырьмя ступенями пещер возвышающаяся, сделанная епископом Амфилохием. Под сей горой находится ключ изящной воды, которая еще больше украшает приятную сию пустыньку, несколько ульев и ручная мельница составляет все богатство живущих там восьми пустынников.

Сия гора на расстоянии семи верст покрыта вся разным лесом, в котором есть деревья изрядной вышины. Таковые, лесом заросшие горы, называются у молдаван стенками...

Приложение 2

Ф.П. де Волан

Описание района сел Маловата и Роги

1791 г. (Волан 2002, 120)

Возвышенности, которые вновь появляются в 400 саженьях [852 м] от этой деревни [Маловатой], образуют почти отвесные берега реки, высящиеся почти на 40 сажений [85 м] над водой. Здесь снова можно увидеть слои разных видов известняка и ракушечника, о которых говорилось выше. Берега протянулись на 3 версты от устья Яурлейка. В 3 верстах [3,2 км]

¹⁰ Курсив А.К. Мейера.

от Маловатой прямо рядом с водой на склоне между скалами находится монастырь Святого Симеона в Рогах с 7 монахами. Давным-давно его церковь была *выдолблена* в скале, но несколько лет назад сквозь своды начала просачиваться вода, и они были вынуждены покинуть ее и построить новую церковь прямо у воды, которая всякий год рискует быть разрушенной при наводнении. К этому монастырю можно добраться лишь по нескольким почти нехоженным тропкам, и положение его в самом деле соответствует первому веку [началу] христианских церквей. Монахи живут за счет деревни Роги, которая им принадлежит. Эта деревня расположена в маленькой лощине, которая находится в речном берегу... Здесь 27 семей, столько же домов и церковь. 3 колодца поставляют очень хорошую воду.

Приложение 3

архиепископ Гавриил (В.Ф. Розанов)

Село Роги и упраздненный монастырь

1840-е гг. (Гавриил 1848, 26-28)

Села Роги, [церковь] Рождество-Богородицкая, Тираспольского уезда.

Близ сего села, именно не более как в 2-х верстах от него находился ныне упраздненный Роговский монастырь. Он стоял на левом берегу реки Днестра, от города Дубоссар в 5 верстах [5,34 км] вверх по реке. В каком году основан, неизвестно. Однако жители роговские и муловатские рассказывают, что устроен монастырь при праотцах их; следовательно, не раньше как за 100 лет до настоящего времени, или немного более.

Находился он на крутом берегу Днестра, в каменной скале, где была и церковь во имя Св. Симеона Столпника, празднуемого 1-го сентября, и имелось несколько келий. Церковь и келии действительно и теперь в пустоте находятся; на стенах их иссечены кресты старинной формы, четвероконечные и шестиконечные, с подножиями. Длина церкви 21 [14,9 м], а ширина 6 арш. [4,26 м]; разделена на три части: трапезу, собственно церковь и олтарь, в коем на стенах, кроме выдолбленных впадин, ничего особенного нет. Церковь сия и келии от поверхности днестровской воды не менее как сажень на 15 [32 м], а может быть и 20 [42,6 м].

В последствии времени монастырь сей перенесен был к малой воде реки, где была также деревянная церковь и такие же келии с садами, огородами, хорошим фонтаном и с сажелками для рыбы. Сказывают, что вниз перенесен монастырь потому, что сквозь каменный свод церкви, в горе, стала проникать вода, которая действительно и теперь каплет. Уверяют, что сия вода была целительна. Вся гора и утес, среди которого основан был монастырь, покрывались разного рода черным лесом: дубом, клёном, берестом, орешником. Теперь леса нет, но растет из тех же деревьев кустарник, который, покрывая все место, делает вид разнообразный. Сверху, где келии и церковь, смотреть вниз прелестно, особливо через реку Днестр на правый берег оной, где и сады, и поля обработаны надлежащим порядком, а дальше идут возвышенные места Бессарабии, по коим рассеяны стада. Внизу, куда монастырь с горы был перенесен, строений уже никаких нет, ни садов ни огородов, а признаки и следы всего того еще сохраняются.

По оным водили нас села Рогов жители, добродушные молдаване, которые сохраняют немало еще обычаев отеческих, особенно почтительны и уважительны к старшим, привержены к церквам Божиим и любят свое духовенство. Жители хотя и отзываются о себе, что живут скудно, но владеют весьма выгодными землями и достаточное имеют скотоводство. Говорят по-молдавски, но знают и по-русски. Служба совершается на обоих языках. Желательно было бы, чтобы они оставили свою кукурузу, а сеяли рожь и больше пшеницы, как пищи более здоровой и питательной, заводили бы между собою ремесленников, плотников, кузнецов, место коих ныне занимают у них цыгане. Еще желательно было бы, дабы они были около домов своих поопрятнее. При том же монастыре течет хороший светлый ключ со свежей водой, которая падала прежде в особый прудок, наполненный рыбой, но ныне все это пусто.

Приложение 4

И. Кедрин

Описание с. Роги и остатков монастыря

1850 г. (Кедрин 1850б, 96-98)

Небольшая деревня Роги, в которой считается 163 души государственных крестьян, распо-

ложена на Днестре, в 6 [6,4 км] или 7 [7,5 км] верстах к северу от Дубоссар. Жители ее занимаются хлебопашеством, овцеводством, разведением табака и шелководством. У них есть также небольшие виноградные и фруктовые сады. Впрочем, хозяйство рогских крестьян не представляет ничего замечательного.

Почва земли возле Рог песчаная. Узкий и глубокий ров, которого бока состоят из глины оранжевого цвета, разделяет деревню почти на две части. При спуске к Днестру, в овраге, который усеян множеством диких камней огромной величины, выходит родник прекрасной воды. Река образует здесь обыкновенно правильный полукруг. Левый берег ее очень высок, а бессарабский напротив низменный, между тем как от селения Кучиер до Маловатого правый берег крут и возвышен, а Херсонский очень отлогий.

Следуя от Рог в селение Маловатое по тропинке, проложенной у подошвы возвышенного берега Днестра, нельзя не полюбопытствовать осмотреть высеченные в скалах гроты, которые находятся на половине горы, обросшей кустарниками и имеющей отвесной высоты глазомерно сажень 30. В меньший из гротов, который был некогда, вероятно, иноческой кельей, входят тремя ступеньками через четырехугольную дверь шириной 1½ [1,07 м], высотой более 2½ [1,78 м] аршин. Сам же грот длиной 2½ [5,3 м], шириной 1 сажень, а высотой несколько более сажени [2,13 м]. Рако-

висто-известняковые стены его, на которых в двух местах вырезаны кресты, испещрены зелеными и синими водорослями. Напротив входа, близ стены вырублена из камня неширокая и невысокая скамья, а в другой стене находится во всю высоту грота полукруглая ниша. Второй грот, в котором, по преданиям, был некогда христианский монастырь, находится вблизи первого, но гораздо обширнее. Вход в него полуразрушен. Сам же грот состоит из передней значительной величины комнаты, которая была, вероятно, церковью, и из комнаты несколько меньшей, в которой, быть может, помещался алтарь. Из сей последней комнаты можно подняться на небольшую площадку, в одной из стен которой находится дверь в крошечную комнату длиной и шириной в 1½ [1,07 м] аршина, которая, быть может, служила ризницей обители, между тем как в другой стенке площадки находится круглое окно, из которого открывается прекрасный вид на виноградники и фруктовые сады, расположенные на противоположном берегу Днестра, в Бессарабии. Вода, просачиваясь из стен и даже из полукруглого свода, находящегося в передней комнате большего грота, отторгает по временам от них камни, которых куски лежат на полу в беспорядке посреди лужи, образованной медленно, но постоянно падающими каплями. Немного ниже описанных нами гротов струится из горы ключ, из которого можно образовать великолепный фонтан.

Библиография

- Арсений 1904:** Арсений, Исследования и монографии по истории молдавской церкви, часть I: История молдавских епархий и их святители (Санкт-Петербург 1904).
- Барбот 1869:** Н. Барбот де Марни, Геологический очерк Херсонской губернии (Санкт-Петербург 1869).
- Волян 2002:** Ф.П. Волян, Отчет относительно географического и топографического положения Провинции Озу или Едисан, обычно называемой Очаковская степь, служащий пояснением к картам и планам, снятым по высочайшему указанию. В: Наследие Ф.П. Де-Волана: из истории порта, города, края (Одесса 2002), 74-200.
- Гавриил 1848:** Гавриил, Историко-хронологическое описание церквей епархии Херсонской и Таврической (Одесса 1848).
- Григорович 1876:** В. Григорович, Записка о пособиях к изучению южнорусской земли, находящихся в военно-ученом архиве Главного штаба. Записки Новороссийского университета XX, 1876, 1-45.
- Гросул 2000:** В.Я. Гросул, Амфилохий Хотгинский. В: Православная энциклопедия, т. 2. (Москва 2000), 197.
- Забелин 1876:** И. Забелин, История русской жизни древнейших времен, часть I (Москва 1876).
- Кедрин 1850:** И. Кедрин, О разведении винограда и виноделия на левом берегу реки Днестра в Херсонской губернии. ЖМГИ XXXVII, 4, 1850, 48-53.

- Кедрин 1850а:** И. Кедрин, О состоянии табачной промышленности у государственных крестьян Тираспольского уезда Херсонской губернии. ЖМГИ XXXVII, 4, 1850, 48-53.
- Кедрин 1850б:** И. Кедрин, Отрывки из путевого журнала при обозрении сельского хозяйства в Херсонской губернии в 1850 году. ЖМГИ XXXVII, 4, 1850, 78-98.
- Коваленко 2009:** С. Коваленко, Скальные скиты Нижнего Поднестровья: время и условия возникновения. В: Conferința internațională științifică «Păstrarea patrimoniului cultural în țările europene» (Chișinău 2009), 98-101.
- Коваленко, Синика, Тельнов 2011:** С.И. Коваленко, В.С. Синика, Н.П. Тельнов, Свод археологических памятников Дубоссарского района Приднестровской Молдавской Республики (Тирасполь 2011).
- Лебединцев 1913:** А.Г. Лебединцев, Ханская Украина. ЗООИД XXXI, 1913, 1-22.
- Мейер 1794:** А. Мейер, Повестовенное, землемерное и естествословное описание Очаковская земля, содержашееся в двух донесениях (Санкт-Петербург 1794).
- Негру, Пынзару, Попеску 2006:** А.Г. Негру, П.Я. Пынзару, Г. Попеску, Флора и растительность заповедника «Ягорлык». В сб.: Заповедник «Ягорлык» (Кишинев 2006), 20-24.
- Нечитайло 2011:** П. Нечитайло, Хрестоподібні зображення з лунками-просвердинами у печерах Подністров'я. В сб.: Археологія і фортифікація Середнього Подністров'я (Кам'янець-Подільський 2011), 35-41.
- Розвиток 2010:** Розвиток православ'я на Півдні України, кінець XVIII - початок XX ст. (На матеріалах Херсонської губернії та Південної Бессарабії): бібліографічний покажчик (Одеса 2010).
- Сапожников 1997:** И.В. Сапожников, Намогильные памятники населения степей Нижнего Приднестровья: конец XVIII - первая половина XIX вв. (Одесса 1997).
- Сапожников 2000:** И. Сапожников, Лівобережне Подністров'я в середині XVIII століття (за даними картографії). Київська старовина 5, 2000, 39-49.
- Сапожников 2003:** И.В. Сапожников, Запорожці в Очаківській області та Україні Ханській під час «кримської протекції»: 1711-1734 роки. Південна Україна. XVIII-XIX століття 7, 2003, 240-244.
- Сапожников, Аргатюк 2018:** И. Сапожников, С. Аргатюк, Иван Кедрин и его экспедиция 1850 года по Северо-Западному Причерноморью. В: Південний захід. Одесика, вип. 23 (Одеса 2017), в печати.
- Сапожников, Слюсар, Шувалов 1995:** И.В. Сапожников, Ю.О. Слюсар, Р.О. Шувалов, Типологія кам'яних намогильних хрестів Південно-Західної України. В: Старожитності Причорномор'я, вип. 2 (Одеса 1995), 48-63.
- Список 1896:** Список населенных мест Херсонской губернии и статистические данные о каждом из них (Херсон 1896).
- Указатель 1844:** Указатель достопримечательнейших предметов в городах и местечках Новороссийского края и Бессарабии. В: Новороссийский календарь на 1845 год (Одесса: в гор. тип. 1844), 53-86.
- Указатель 1857:** Указатель достопримечательнейших предметов в городах и местечках Новороссийского края и Бессарабии. В: Новороссийский календарь на 1858 год (Одесса 1857), 89-110.
- Фабрициус 1951:** И.В. Фабрициус, Археологическая карта Причерноморья Украинской ССР, вып. I (Киев 1951).
- Чухліб 2015:** Т. Чухліб, Де і коли існувала так звана Ханська Україна? В: Історія Криму в запитаннях та відповідях (Київ 2015), 184-186.
- Шмидт 1863:** А. Шмидт, Материалы для географии и статистики России, собранные офицерами Генерального штаба. Херсонская губерния, часть II (Санкт-Петербург 1863).

Mănăstirea rupestră Sf. Simeon de lângă satul Roghi de pe malul Nistrului

Cuvinte-cheie: mănăstirea rupestră Sf. Simeon, malul Nistrului, satul Roghi, Ucraina hănească, cartografiere, biserică, chelie, datare, anii 1710-1730.

Rezumat: Mănăstirea rupestră Sf. Simeon de lângă satul Roghi, din preajma orașului Dubăsari prezintă un sit istorico-arheologic destul de important pentru spațiul bugo-nistrean. Acesta este cunoscut încă de la sfârșitul sec. XVIII, însă, mai târziu uitat atât de cercetători, cât și de populația locală. Articolul de față este rezervat republicării unor informații mai vechi cu privire la complexul de cult de la Roghi, precum și unei descrieri actualizate a bisericii și a chiliilor. Pe baza analizei imaginilor de cruci, atestate în această mănăstire, și a situației istorice din Ucraina hănească, autorul presupune datarea complexului cu anii 1710-1730.

Lista ilustrațiilor:

Fig. 1. „Harta topografică ce redă regiunea Ozu și pământul Oceakov”, autor F.P. de Volan (1791, fragment).

Fig. 2. „Harta hidrologică a râului Nistru”, autor B.Ya. Eitner ș.a. (1840, fragment).

Fig. 3. Teritoriul satelor Roghi, Cocieri, Molovata Nouă și elementele defensive din raionul Tiraspol (1916 și 1930; fragment).

Fig. 4. Mănăstirea rupestră Sf. Simeon. Fereastra bisericii (vedere dinspre interior).

Fig. 5. Crucea cu șase extremități.

Fig. 6. Cruce în formă de mână.

Fig. 7. Crucea latină.

The cave monastery of Saint Simeon near the village of Roghi on the Dniester River

Keywords: the cave monastery of Saint Simeon, bank of the Dniester, the Roghi Village, Khan Ukraine, cartography, church, monastic cell, dating, 1710s - 1730s.

Abstract: The cave monastery of Saint Simeon by the Roghi Village on the Dniester River near the Moldavian town of Dubossary is the most mysterious historical and archaeological site of the Bug-Dniester interfluves. It was known at the end of the 18th century, but later scientists and villagers forgot about it. The article is devoted to the republishing of old works on this unique religious complex and the description of its objects (the church and the cell). Based on the analysis of images of stone crosses and a general historical situation in the Ottoman Ukraine, the author suggested that the monastery dates 1710s - 1730s.

List of illustrations:

Fig. 1. “Topographical map, depicting the Ozu Region or Ochakov land” by F.P. de Volan (1791, a fragment).

Fig. 2. “Hydrographic map of the Dniester River” by B.Ya. Eitner and others (1840, a fragment).

Fig. 3. The area of the villages of Roghi, Cocieri and Molovata Nouă with the objects of the Tiraspol fortified area (1916 and 1930s, a fragment).

Fig. 4. The cave monastery of Saint Simeon. Window of the church (view from the inside).

Fig. 5. Six-pointed cross.

Fig. 6. The mottled cross.

Fig. 7. Latin cross and other signs.

31.12.2017

Др. хаб. Игорь Сапожников, Институт археологии, Национальная Академия наук Украины, пр. Героев Сталинграда 12, 04210 Киев, Украина, e-mail: igors@gcn.ua