
ПРЕДМЕТЫ ЖЕНСКОГО КОСТЮМА ИЗ ЗОЛОТООРДЫНСКОГО ЗАХОРОНЕНИЯ МОГИЛЬНИКА ТИНГУТИНСКИЙ I. КОНСЕРВАЦИЯ И ПРЕДВАРИТЕЛЬНЫЕ ВЫВОДЫ

Звездана Доде

Ключевые слова: археологический текстиль, средневековые кочевники, погребальный обряд, консервация археологического текстиля, реконструкция костюма, боктаг, Золотая Орда, Монгольская империя.

Экспозиция

Как одевались кочевники Монгольской империи было давно хорошо известно по изобразительным и письменным источникам, а также по реальным одеждам из археологических памятников династии Юань. В российской науке активный интерес к археологическому текстилю возник сравнительно недавно. Теперь, благодаря вниманию археологов к текстильным остаткам и усилиям реставраторов, невыразительные, на первый взгляд, фрагменты тканей из погребальных памятников все чаще обретают форму реальной одежды, головных уборов и обуви и становятся осязаемыми свидетельствами материальной культуры, политических и экономических контактов золотоордынского населения.

Расширяющаяся в результате археологических исследований база данных текстильных находок в значительной степени повышает возможность корректной реконструкции изделий из тканей, подвергшихся серьезным разрушениям в погребальном памятнике, и позволяет рассматривать текстиль не только как предмет утилитарной необходимости, но и как особый атрибут погребального обряда. Под таким углом в статье рассматриваются вводимые в научный оборот текстильные находки из могильника Тингутинский I¹.

Курганный могильник Тингутинский I расположен в Светлоярском районе Волгоградской области. Памятник был выявлен экспедицией организации Некоммерческое Партнерство (НП) «Южархеология» под руководством Ю.А. Африканова в 2014 году в ходе обследования трассы Волгоград-Тихорецк. Археологические работы на памятнике проводились в ноябре 2014 года НП «Южархеология» под руководством А.В. Цыбрия. Согласно археологическому отчету, в погребении 1 кургана 7 было открыто захоронение женщины. На скелете женщины, погребенной в деревянном гробу, «сохранились части шелкового халата с золотым шитьем, сложный головной убор из шелка кожи и бересты, а также фрагменты кожаной обуви, поврежденной грызунами»; из текстильных находок указан чехол для зеркала. Погребение датируется XIV веком нашей эры (Цыбрий 2015, 33-34, рис. 112, 114).

После завершения работ авторы археологических раскопок передали свертки с текстильными фрагментами для исследования в ООО «Наследие» (г. Ставрополь).

В результате работы с полученным материалом удалось уточнить и дополнить информацию о предметах погребального инвентаря, указанную в археологическом отчете. Было установлено, что декор шелкового халата выполнен не «золотым шитьем», а выткан золотыми уточными нитями. «Сложный» головной убор представлял собой набор отдельных, не соединенных между собой шелковых частей. Кожаных элементов, относящихся к головному убору и отмеченных в отчете, в переданных материалах не содержалось, а из бересты сохранилось несколько целых и фрагментированных узких берестяных колечек небольшого диаметра, обтянутых тонкой шелко-

¹ Основные материалы курганов золотоордынского времени этого могильника, исключая текстиль, введены в научный оборот В.А. Ларенок и П.А. Ларенком в докладе на научной конференции, посвященной памяти Н.В. Хабаровой. Волгоград, 15.02.2018 (Ларенок, Ларенок, в печати).



Рис. 1. Берестяные колечки, обтянутые шелковой тканью.

вой тканью (рис. 1). Пока их функция ни в конструкции, ни в декоре головного убора неясна. Тонкий деревянный прутик, сохранившийся во фрагментах среди тканей, предназначался для конструктивной поддержки формы головного убора (рис. 2). От обуви сохранилось несколько небольших кожаных фрагментов и текстильный декор. Бронзовое зеркало, вероятно, находилось в меховом чехле, вложенным в текстильную сумочку, декорированную в технике пэчворк, к которой, по всей видимости, крепились несколько хаотично связанных светлых кожаных ремешков. Две кожаные амулетницы и кисточка с деревянной ручкой, возможно, были подвешены к кожаным ремешкам темного цвета или могли находиться в сумочке (рис. 3).

Фрагменты текстильных изделий были переданы в пакетах и подписаны: «ткань в районе бедренной кости левой ноги», «ткань с бедра кости левой ноги», «грудь», «ноги» и просто «ткань». Очень хрупкие, ломкие, сильно пересушенные ткани имели значительные повреждения и загрязнены почвенными отложениями, смяты в многочисленные слои и заломы; фрагменты тканей имели разную структуру и цвет; металлическое покрытие на узорных нитях практически утрачено (рис. 4). Очистку, консервацию и подготовку текстильных объектов для экспозиционного использования выполнили сотрудники предприятия «Наследие» А.А. Казьмина и О.А. Степанова.



Рис. 2. Фрагменты деревянного прутика.

Систематизация

В процессе разбора материала была выполнена первоначальная систематизация тканей, основанная на указанном на пакетах месте текстильных находок относительно скелета погребенной. Фрагменты тканей были сгруппированы по их принадлежности к текстильным объектам – одежде, элементам головного убора и декору обуви; определена основная ткань изделия и материалы деталей (воротника, манжет, завязок, декора, подкладки). Отдельно выделены текстильные фрагменты, не соотносящиеся с конкретными объектами. Из всех групп тканей были отобраны пробы на анализ красителей, волокнистого состава и металлического покрытия системных нитей. Затем ткани были очищены, расправлены и пластифицированы.

В результате анализа технологических признаков тканей во всех группах установлена структура текстиля (вид переплетения) и техника (лампас, дамаск, газ, кэсы, полотняное переплетение с дополнительным утком), текстильное сырье (шелк, хлопок), красящие вещества (преимущественно ализарин и пурпурин) и использованная протрава (железо); установлено также, что чехол для зеркала был изготовлен из меха зайца.

Аналогии

После первичной консервации текстильные фрагменты сопоставляли с известными элементами женской одежды из археологических памятников, а также с женскими халатами и головными уборами династии Юань



Рис. 3. Кожаные амулетницы, деревянная ручка от кисточки, кожаные ремешки.

из музейных собраний Китая. В результате установлено соответствие текстильных вещей из могильника Тингутинский I хорошо сохранившимся предметам монгольского костюма из могильника Рябичев в Ростовской области, прослеженным *in situ* при расчистке погребения, и сохранившими целостность благодаря разбору комплекса в лабораторных условиях (Парусимов 2009, 70, рис. 17; Доде 2009, 18-19, цв. вкл). Близкое сходство прослеживается в конструкции верхней одежды с сужающимися к запястью рукавами, а также деталей головных уборов и их имитационном характере.

Реконструкция

Близкое сходство деталей кроя и габаритных размеров допускает тождество конструкции вещей и на основании аналогий позволяет выполнить чертежи выкроек одежды, одетой на погребенную. За основу были приняты шаблоны выкроек текстильных объектов из могильника Рябичев, конструкция которых прослежена полностью. На шаблонах размещали бумажные макеты фрагментов формообразующих деталей изделий из могильника Тингутинский I с нанесенными на них линиями



Рис. 4. Ткани из могильника Тингутинский I, извлеченные из пакета, до очистки и консервации.

сохранившихся швов. Установление основных конструктивных линий позволило реконструировать достоверные выкройки (рис. 5), восстановить пространственную форму изделий и создать их текстильные модели для дублирования археологических тканей при консервации.

Консервация

Очевидно, что придание археологическим текстильным объектам первоначального вида, соответствующего дате их создания, невозможно. Нельзя восполнить утраты ткани современными им аналогами, вернуть исходный цвет текстиля и восстановить основу и покрытие разрушенных золотых нитей. Собственно, такой необходимости и не существует, поскольку историческая подлинность археологических тканей определяется их нынешним состоянием, отражающим следы временных изменений. Восполнение утрат материалами, имитирующими структуру и орнаменту средневековой ткани, как и любое другое вмешательство, направленное на восстановление первоначального вида памятника, ставит под сомнение его историческую

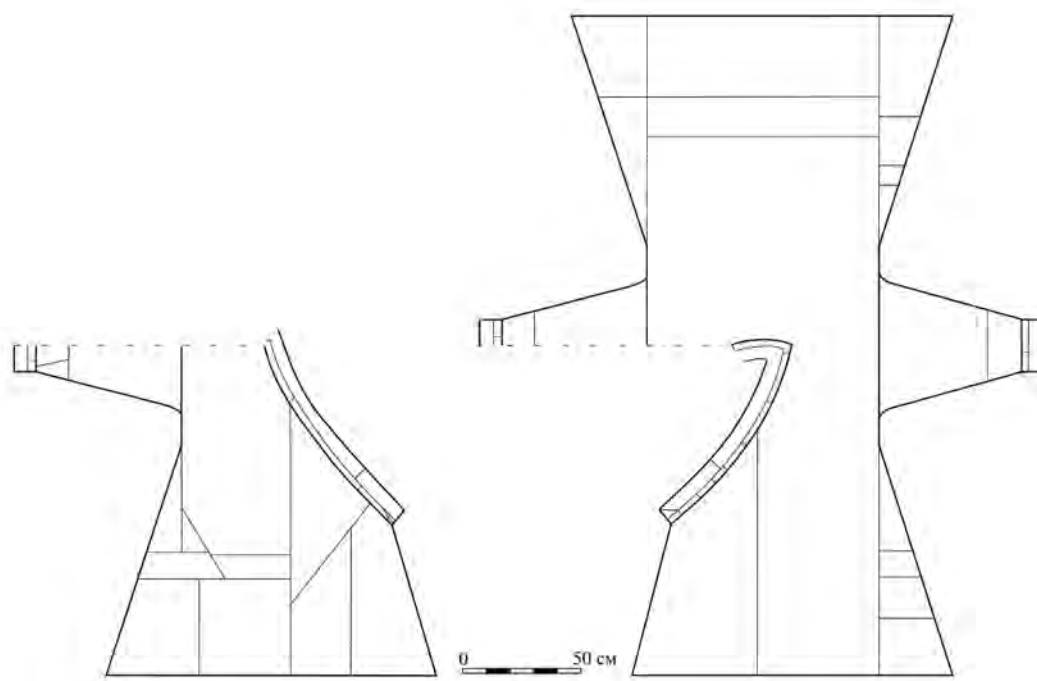


Рис. 5. Выкройка женского халата из могильника Тингутинский I.



Рис. 6. Ткань халата из погребения, сдублированная на модель из прозрачного шелка.

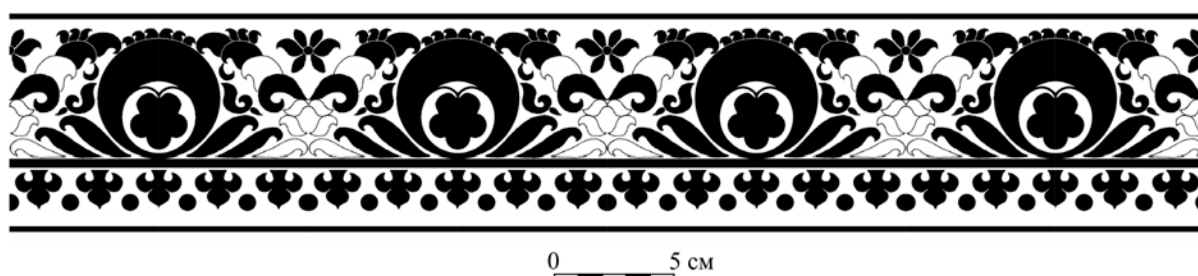


Рис. 7. Графическая реконструкция узора декоративной каймы на подоле халата.

достоверность. Поэтому для стабилизации и сохранения текстильных находок из могильника Тингутинский I использованы информационно-нейтральные материалы, маркирующие восстановления, но не нарушающие подлинность объектов. Для усиления привлекательности текстильных археологических артефактов в музейной экспозиции и повышения адекватности зрительского восприятия требовалось восстановление их достоверной формы и текстильного декора. С этой целью использован метод реконструкции – создание текстильных моделей и закрепление на них частей сохранившихся объектов. Для этого шаблоны изделий изготавливали из прозрачной шелковой ткани, тонированной натуральными красителями в соответствии с цветом археологического текстиля. Клеящие составы для дублирования были исключены. Уцелевшие части средневековой ткани закрепляли на шаблоне шелковыми нитями для обратимости консервационного вмешательства.

Поскольку пространственную форму текстильного изделия в значительной степени поддерживают конструктивные швы, на участках утрат по текстильной модели с помощью тонкой прозрачной ленты были воссозданы конструктивные линии, а также прослеживающиеся вспомогательные швы, соответствующие оригиналам (рис. 6).

Образное решение текстильного изделия создает не только его форма, но также декор и фактура ткани. Сохранность же археологического текстиля подчас исключает восстановление аутентичного узора. Между тем, сохранившиеся орнаментальные элементы, их пропорции и последовательность позволили составить подобные первоначальным орнаментам гипотетические композиции (рис. 7) и использовать их для акцентирования места

вытканного узора на текстильных объектах из Тингутинского I могильника (рис. 8). Подобный декор отличается от подлинного тканого орнамента деталями изображения и техникой воспроизведения: не поддающиеся восстановлению утраты аутентичной композиции восполнены гипотетическими элементами, а изображение выполнено в технике холодного батика золотой акриловой краской по шелковой основе. Роспись размещали на участках утрат под поверхность прозрачной модели с частичным перекрытием археологической тканью, маркирующей положение реального декора. Восстановленный орнамент не является новаторским дополнением подлинника, а наряду с реконструкцией формы изделия в виде модели из прозрачного шелка адаптирует объект к зрительскому восприятию.

Восстановлению целостности изделий способствовало заполнение утрат полотнища мелкими текстильными фрагментами, не несущими конструктивной нагрузки, и не зафиксиро-



Рис. 8. Реконструкция орнамента на шелковой основе, выполненная в технике холодного батика, под прозрачной тканью модели.



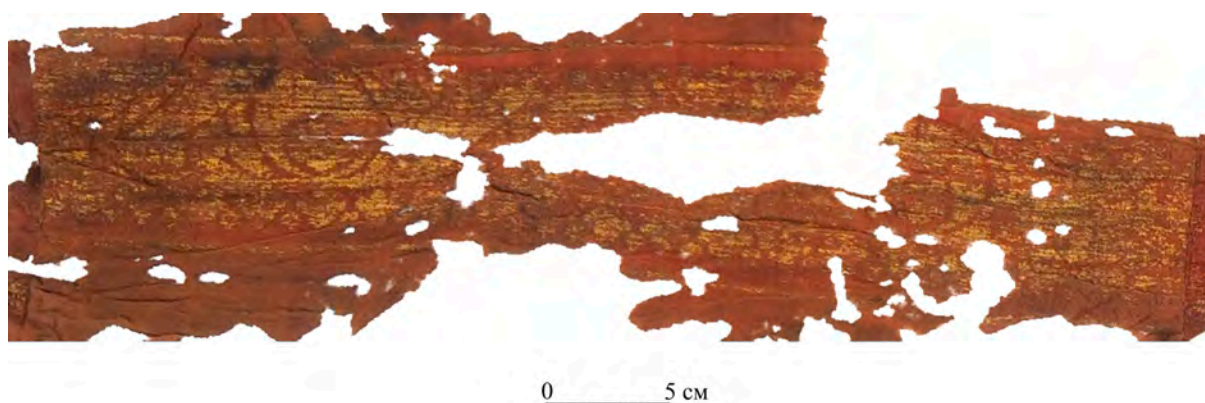
Рис. 9. Женский халат из могильника Тингутинский I после завершения консервации.

ванными *in situ*. Основанием для размещения этих фрагментов на шаблоне являлось их соответствие крупным частям по цвету, плотности, характеру ткацких ошибок, ширине припусков на швы, наличию или отсутствию в швах кромки (Kazmina 2018). При крайней степени повреждения текстиля из Тингутинского I могильника, в результате консервации и дублирования на основу мелких фрагментов удалось восстановить значительную площадь первоначальной ткани практически всех изделий.

Для уменьшения напряжения археологической ткани в процессе хранения, а также с целью придания экспозиционного вида объемным текстильным объектам и подчеркива-

ния их пространственной формы, изготовлена подкладка из искусственного шелка. Выкроенная в соответствии с макетом изделий и соединенная закрытыми стачными швами, подкладка сдублирована с прозрачным шаблоном только в отдельных точках конструктивных линий и по низу изделия для ее беспрепятственного извлечения при необходимости (рис. 9).

В результате проведенных работ текстильные находки из Тингутинского I могильника не воссозданы в их первоначальном виде, а законсервированы в том состоянии, в котором они сохранились, и адаптированы к использованию в музейной экспозиции без искажения их исторической подлинности.



Дискурс

Состоявшие на службе у монголов представители Золотой Орды носили костюмы, изготовленные из затканых золотом шелковых тканей, драгоценных мехов и тонко выделанных кож. Независимо от этнической принадлежности, их платье соответствовало монгольскому имперскому стилю.

Женщина, погребенная в Тингутинском I могильнике, была одета в характерный для знатных монголок широкий халат из шелковой ткани красного цвета с декором в виде узорной полосы на подоле и так называемого облачного воротника на полочках, спинке и рукавах (рис. 10). Таким декором, как правило, украшали халаты высших монгольских правителей и монгольской аристократии. Подобным образом украшена одежда жен хана династии Юань Бабуши и Будашири, изображенных на Мандале Ямантака из музея Метрополитен (1992, 54). Особенностью тингутинского халата является также то, что узор выткан нитями из плоской полоски животной субстанции, позолоченной с обеих сторон. В большинстве случаев в погребениях кочевников встречаются ткани с узорными плоскими нитями, покрытыми золотом только с одной стороны. Основная ткань халата первоначально была окрашена красителем, содержащим пурпурин и ализарин по железной протраве.

Воротник халата из тингутинского захоронения, как и манжеты на его рукавах, были изготовлены из шелковых полосок монохромных и узорных тканей разной ширины. Внешняя часть воротника и манжет шириной 5,2 см выкроены из шелковой монохромной ткани полотняного переплетения (рис. 11). Более узкая, около 3 см, внутренняя часть воротника собрана из фрагментов разных тканей, вы-



Рис. 10. Основная ткань халата с фрагментами узора, вытканного плоской золотой нитью.



Рис. 11. Фрагмент воротника. Внешняя широкая полоска из шелковой ткани полотняного переплетения, узкая внутренняя полоска из шелковой ткани, вытканной в технике лампас.

тканых в технике лампас с цветочно-геометрическими мотивами и дополнена кусками ткани сложного комбинированного переплетения, сочетающего узорное ткачество (кэсы) и полотняное переплетение с брошировочными узорными утками (рис. 12). Для манжет также использовали один из видов узорного



Рис. 12. Фрагмент внутренней полосы воротника из шелковой ткани полотняного переплетения, сочетающего гобеленовую технику (кэсы) и полотняное переплетение с брошировочным утком.



Рис. 13. Фрагмент ткани, вытканной в технике лампас с цветочными мотивами от внутренней полосы воротника и манжет.

лампаса, прослеженного на внутренней полоске воротника (рис. 13).

Среди остатков халата, в ногах погребенной, находились широкие шелковые полоски ткани с золотой нитью, сшитые под острым углом, которыми, по всей видимости, были украшены верхние края обуви или специальные чехлы, надевавшиеся поверх сапог (рис. 14). Края полосок с обеих сторон отделаны сутажем свето-коричневого и зеленого цвета, представляющим собой скрепленные вместе шелковые шнуры, скрученные в разных направлениях S и Z. Шнуры скреплены шелковыми нитями, которыми они пришиты к ткани. Ткань выткана полотняным переплетением с дополнительным золотым утком. Из-за практически полной утраты узоробразующего утка орнамент не прослеживается. Ткань

окрашена красителем, содержащим пурпурин и ализарин, по железной протраве.

Обязательным элементом костюма замужней женщины в империи был боктаг – высокий и сложный головной убор на берестяном каркасе, состоящий из нескольких элементов. Жен монгольских ханов на официальных портретах всегда изображали в боктаг. В тингутинское погребение были положены основные части этого головного убора: верхняя шапочка в виде мягкого колпака (рис. 15), навершие (рис. 16-17), внутренняя шапочка для его фиксации (рис. 18) и, предположительно, покрывало или фата (рис. 19).

Для верхней шапочки использовали шелковую ткань желтого цвета с вытканым золотой нитью узором; завязки сделаны из шелкового газа. По сохранившимся фрагментам



Рис. 14. Текстильный декор обуви.

реконструируется форма, напоминающая реальные шапочки в виде шелкового колпака с небольшим козырьком, фигурно вырезанными наушниками и назатыльником, известные по находкам в других археологических памятниках. Однако форма шапочек в погребениях могильников Тингугинский I и Рябичев упрощена и скорее подражает, нежели воспроизводит конструкцию реальных головных уборов.

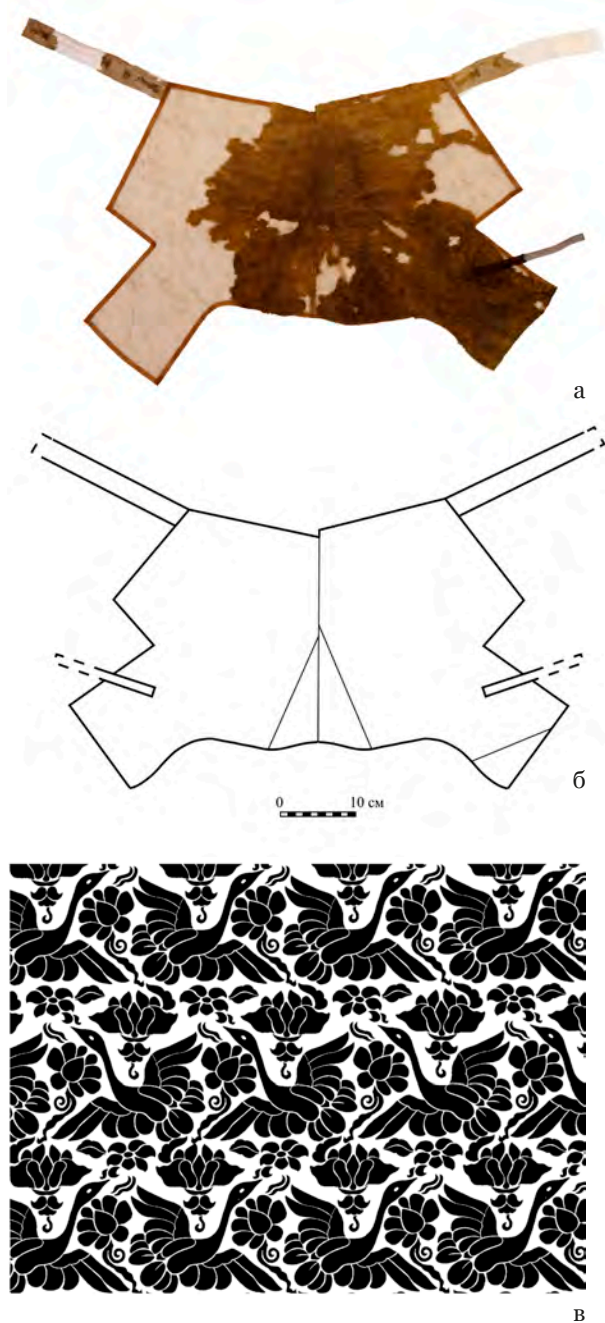


Рис. 15. Верхняя шапочка (а), выкройка (б) и прорисовка орнамента ткани (в).

К деталям навершия относятся фрагменты очень тонкого шелкового текстиля полотняного переплетения (рис. 16), сшитые с затканной серебряными нитями тканью (рис. 17) подтрапецевидной формы со скругленными углами, и обломки одревесневшего прутика (рис. 2), полностью укладывающиеся по контуру ткани с серебром. Аналогичный прутик был зафиксирован *in situ*, вшитым в

верхнюю часть навершия головного убора в могильнике Рябичев. В обоих случаях прутик поддерживал цилиндрическую форму предмета с широким верхом, который, пользуясь архитектурной терминологией Рубрука, описавшего монгольскую бокку, должен был походить на некую колонну с капителью (Рубрук 1957, 100). Однако при отсутствии берестяного каркаса один тонкий прутик создавал только иллюзию формы, но не придавал конструкции реальную жесткость. Полотняный шелк, пришитый к краю ткани с серебряной нитью, прослеживается не по всему контуру куска, а только частично, что также наводит на мысль об имитации конструкции.

Высокое цилиндрическое навершие бокки, как правило, фиксировали с помощью внутренней шапочки с завязками, которые на портретах знатных монголок изображены с жемчужными украшениями ромбической формы. В тингутинском погребении сохранились части этого приспособления с лентами-завязками, со следами крепления к ним ромбических украшений (рис. 18). Самих же украшений в погребении не было. Возможно, следы их крепления к завязкам являются свидетельством прижизненного использования этой части бокки.

На изобразительных источниках отчетливо прослеживается покрывало, спускающееся из-под верхней шапочки. На хорошо сохранившемся головном уборе из Китайского Национального Музея шелка (№3590) покрывало прямоугольной формы прикреплено к основанию навершия. В тингутинском погребении с таким покрывалом ассоциированы фрагменты очень тонкого шелка редкого полотняного переплетения (рис. 19), находившиеся среди других фрагментов головного убора. Реконструируемый объект соответствует китайскому аналогу по форме и размерам², однако из-за качества ткани его следует рассматривать скорее как имитацию.

Все части головного убора из тингутинского погребения, как и аналогичные находки в могильнике Рябичев, выполнены небрежно, неряшливыми швами, как бы «на скорую руку», что укрепляет мнение об имитации этих изделий.

² Наиболее крупный фрагмент покрывала из тингутинского погребения – 51×28 см, а размеры покрывала боктаг из CNMS – 54×51 см.



Рис. 16. Навершие боктаг; ткань, имитирующая цилиндрическую часть.

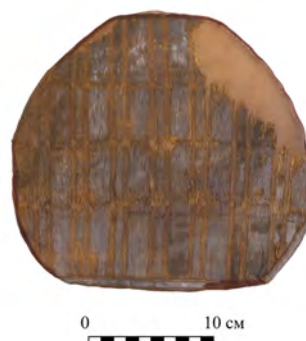


Рис. 17. Навершие боктаг; ткань с серебряной нитью от верхней части капители.



Рис. 18. Внутренняя шапочка для крепления навершия.



Рис. 19. Шелковое покрывало или фата (?).

Замещение в погребальном ритуале могильников Рябичев и Тингутинский реального головного убора имитационными деталями можно было бы связать с его материальной и символической ценностью, если бы не находки реальных боктаг на берестяном каркасе, выполненных из золототканых шелков с металлическим и жемчужным декором в целом ряде погребальных памятников.

Истинная причина, по которой женщины, погребенные в могильниках Рябичев и Тингутинский I, не удостоились настоящего головного убора остается пока неясной. Однако то, что все присущие ему детали уложили в могилу, свидетельствует о значимом месте боктаг в комплексе золотоордынского женского костюма.

Особое внимание следует обратить на топографию деталей боктаг в погребениях могильников Рябичев и Тингутинский I.

В могильнике Рябичев три основные части головного убора лежали на лице погребенной, под головой и рядом с черепом, что, воз-

можно, следует расценивать как умышленную деконструкцию головного убора, связанную с ритуальными действиями, направленными на наделение умершей признаками нового состояния, отличного от состояния живых. Эта гипотеза подкрепляется зафиксированным изменением запаха верхней одежды умершей в процессе погребального ритуала³.

В соответствии с фотофиксацией предметов погребального инвентаря, представленной в археологическом отчете раскопок Тингутинского I могильника, ткани от навершия прослежены в верхней части свода черепа (Цыбрий 2015, 154, рис. 113), но реальное положение

³ Правая пола шубы лежала *in situ* поверх левой. На изменение запаха при погребении указывают особенности левой полы шубы, полностью выкроенной из основной шелковой ткани, которая была орнаментирована изображениями львов, окруженных облаками. При этом правая пола скомбинирована из основного шелка и монохромной ткани полотняного переплетения. К тому же, на шубе сохранились завязки, с помощью которых левую полу фиксировали сверху правой при жизни погребенной. Следовательно, владелица шубы при жизни носила ее так, что левая пола была верхней, то есть шуба запахивалась на правую сторону.

ние этой детали, как и других частей боктаг относительно головы умершей женщины, по фотографии не восстанавливается. Однако, судя по тому, что элементы боктаг из тингутинского захоронения аналогичны находкам из могильника Рябичев, можно полагать, что они также символизировали разрушение головного убора в процессе погребального ритуала. Исследователь костюма средневековых монголов У. Эрдэнэбат обратил внимание на то, что в большинстве известных ему памятников с боккой «верхние и нижние части боктаг были всегда отделены друг от друга и уложены» (Erdenebat 2009, 41).

Важно подчеркнуть, что навершия из погребений в могильниках Рябичев и Тингутинский I воспроизводят форму головных уборов с расширяющимся верхом, изображенных на портретах императриц династии Юань, а также известным по археологическим находкам берестяных каркасов в лесостепной зоне Алтая, на Тянь-Шане, Забайкалье и Центральной Монголии, а не в форме «сапожка» или «утиного клюва», наиболее характерной для боктаг из золотоордынских памятников Поволжья.

Имевшиеся до недавнего времени источники позволяли сделать заключение о преобладании в памятниках династии Юань и Ильханата головных уборов с навершием в виде колонны с капителью, в то время как в золотоордынских памятниках Поволжья доминировали находки боктаг с навершием в виде сапожка (Доде 2008, 54, рис. 1). Однако последние находки в могильниках Рябичев и Тингутинский I показывают, что в Поволжском регионе Золотой Орды также были известны бокки с капителью.

Все ткани, использованные для одежды и головного убора из тингутинского погребения, изготовлены из шелкового сырья. Среди них выделяются шелка с золотой нитью. Шелковые, с разнообразными золотыми орнаментами ткани отражают стиль монгольской эпохи. Их ткали в разных текстильных центрах, где применяли различные ткацкие техники. Часть тканей с золотой нитью из тингутинского погребения вытканы полотняным переплетением с дополнительным утком, проходящим по всей ширине ткацкого куска. Такая техника наиболее характерна для китайской



Рис. 20. Завязки верхней шапочки (фрагмент).

ткацкой традиции, которую поддерживает и вытканый на верхней шапочке узор, с типичными для китайского искусства образами гусей или лебедей в окружении цветов, листьев и плодов водяного ореха (Доде 2007, 102-103) (рис. 15/б).

Ткань в отделке воротника халата, вытканная в гобеленовой технике (кэсы), и газ, использованный для завязок головного убора, по всей вероятности, также были изготовлены в китайских ткацких центрах. Особое внимание следует обратить на ткань верхних завязок головного убора (рис. 20). Этот простой газ с орнаментом, сочетающим изображения бабочек и цветов, вытканых брошировочным утком, вызывает ассоциации с газовыми тканями, названия которых встречаются в письменных документах династии Юань – «рыба в воде», «три красавицы», «будда Гуанин», «три коле-

са (закона)», «цветочный газ», «персиковый газ», «земляной газ» и другие (Congwen 1995, 443). Перевод этих поэтических названий в технологическую плоскость, необходимую для понимания структуры и атрибуции этих тканей, пока не осуществлен. Сопоставление встречающихся в китайских источниках текстильных названий с археологическими данными все еще требует дальнейших иссле-

дований. Возможно, тингутинская находка – реальный шаг на этом пути.

Подробное описание и результаты технологического анализа шелковых и хлопковых тканей из данного памятника рассматриваются в готовящейся монографии автора «Шелковая Орда: ткани и костюмы кочевников Монгольской империи».

Библиография

- Доде 2007:** З.В. Доде, Бестиарий на «монгольских» шелках. Стиль и семантика дизайна. Археология, этнография и антропология Евразии 2007, 100-113.
- Доде 2008:** З.В. Доде, К вопросу о боктаг. РА 4, 2008, 52-63.
- Доде 2009:** З.В. Доде, Женский костюм из золотоордынского захоронения у хутора Рябичев. Предварительные замечания. В сб.: (Ред. А.В. Захаров) Труды археологического научно-исследовательского бюро IV (Ростов-на-Дону 2009), 18-19.
- Ларенок, Ларенок:** В.А. Ларенок, П.А. Ларенок, Курганы с погребениями золотоордынского времени могильника «Тингутинский-I» Волгоградской области. В сб.: Научная конференция, посвященная памяти Н.В. Хабаровой. Волгоград, 15.02.2018 (в печати).
- Парусимов 2009:** И.Н. Парусимов, Раскопки курганов могильника Рябичев. В сб.: (Ред. А.В. Захаров) Труды археологического научно-исследовательского бюро IV (Ростов-на-Дону 2009), 26-73.
- Рубрук 1957:** Джованни дель Плано Карпини. История Монгалов. Гильом де Рубрук. Путешествие в восточные страны. Ред., вст. ст. и прим. Н.П. Шастиной (Москва 1957).
- Цыбрий 2015:** А.В. Цыбрий, Отчет о проведении археологических работ (раскопок) на объекте археологического наследия курганном могильнике «Тингутинский I» в Светлоярском районе Волгоградской области (Ростов-на-Дону 2015), 2-43.
- Congwen 1995:** S. Congwen (ed.), Chugoku kodai no fukushoku kekyu (Studies on clothing and Accessories in Ancient and Medieval China) (Kyoto 1995).
- Erdenebat 2009:** U. Erdenebat, Altmongolisches Grabbrauchtum – Archäologisch-historische Untersuchungen zu den mongolischen Grabfunden des 11. bis 17. Jahrhunderts in der Mongolei (Bonn 2009).
- Kazmina 2018:** A. Kazmina, Mongol Robe: Restoration Experience. International Association for the Study of Silk Road Textiles Symposium. Korea National University of Cultural Heritage (KNUCH) in Buyeo, Korea. Nov. 5 – Nov. 10, 2018. In print.

Elemente ale costumului feminin din epoca Hoardei de Aur, din necropola de la Tingutinsk I. Conservare și concluzii preliminare

Cuvinte-cheie: textile arheologice, migratori medievali, tradiție de înmormântare, conservarea textilelor arheologice, reconstituire costum, boktag, Hoarda de Aur, Imperiul Mongol.

Rezumat: Autorul introduce în circuitul științific materiale textile provenite din necropola de la Tingutinsk I, prezentate în contextul unor materiale analogice recuperate dintr-o altă necropolă a Hoardei de Aur, cea de la Rjabicev, a căror curățare în condiții de laborator a permis stabilirea tiparelor lor inițiale. Textilele reprezintă un atribut important al ritualurilor de înmormântare. Caracterul detaliilor și elementele de consolidate ale acoperământului feminin de cap – *boktag* din cele două necropole, pot fi tratate drept distrugere ritualică a acestora. Formele acoperămintelor de cap feminine din necropolele de la Rjabicev și Tingutinsk I demonstrează că, în regiunile Hoardei de Aur de pe Volga, erau cunoscute nu doar cele ce aveau forma unui plisc de rață sau de ciuboțică, dar și cele de tip *bokka* (cu vârf în formă de capitel). În articol se pune accent pe metodele de bază folosite în conservarea obiectelor textile din necropola de la Tingutinsk I. În scopul stabilizării și păstrării descoperirilor de textile sunt utilizate materiale neutre, fără implicare în structura de bază a obiectului, fiind marcate doar locurile reconstituite.

Lista ilustrațiilor:

Fig. 1. Inele din scoarță de mesteacăn, înfășurate în pânză de mătase.

- Fig. 2. Fragmente ale unei vergele de lemn.
- Fig. 3. Amulete din piele, mânerul de lemn al unei periute, curelușe din piele.
- Fig. 4. Textile din necropola de la Tingutinsk I, scoase din container, înainte de curățare și conservare.
- Fig. 5. Tiparul unui halat feminin din necropola de la Tingutinsk I.
- Fig. 6. Stofa halatului din necropolă, suprapusă pe un model din mătase transparentă.
- Fig. 7. Reconstituirea grafică a ornamentului de pe poalele halatului.
- Fig. 8. Reconstituirea ornamentului pe mătase, realizat în tehnica baticului rece, sub stofa transparentă a modelului.
- Fig. 9. Halatul feminin din necropola de la Tingutinsk I după conservare.
- Fig. 10. Stofa de bază a halatului cu fragmente de ornament, țesut cu fir de aur.
- Fig. 11. Fragment de guler. Fâșia lată exterioară din stofă de mătase în două ițe și cea interioară îngustă din mătase țesută în tehnica *lampas*.
- Fig. 12. Fragmentul fâșiei interioare a gulerului din mătase în două ițe, combinat cu stofe realizate în alte tehnici.
- Fig. 13. Fragment de stofă, țesută în tehnica *lampas* cu motive florale de pe partea interioară a gulerului și a manșetelor.
- Fig. 14. Decorul textil al încălțăminteii.
- Fig. 15. Căciulița superioară (a), tiparul (b) și desenul ornamentului stofei (c)
- Fig. 16. Partea superioară a *boktag*-ului; stofa, imitând partea cilindrică.
- Fig. 17. Partea superioară a *boktag*-ului; stofă cu fir de argint de la partea superioară a capitelului.
- Fig. 18. Căciulița interioară destinată fixării vârfului.
- Fig. 19. Voal de mătase sau fata (?).
- Fig. 20. Legături pentru căciulița superioară (fragment).

Parts of the Female Costume from a Golden Horde Grave of the Tingutinsky I Kurgan Cemetery. Conservation and preliminary conclusions

Keywords: archaeological textile, medieval nomads, burial rite, preservation of archaeological textile, costume reconstruction, boghtag, Golden Horde, Mongol Empire.

Abstract: This article introduces textile finds discovered in a grave of the Tingutinsky I kurgan cemetery. It is discussed in the context of similar materials from a Golden Horde burial of the Ryabichev kurgan cemetery, where the cloth has well preserved and its original cut was traced as a result of the laboratory cleaning. Textiles are considered as a special attribute of the burial rite. The nature of the details and separation of the elements of the female headdress *boghtag* from both the Tingutinsky and the Ryabichev burials are interpreted as the destruction of the headdress during the funeral process. The shape of the headdress found in these indicates that nomadic females lived in the Volga region of the Golden Horde were also wearing *boghtag* with finial in a form of a capital, and not only in a form of a duck beak or boot. The article focuses on the main methodological methods used for the conservation of textile objects from the Tingutinsky grave. In order to stabilize and preserve textile finds, there were used information neutral materials that mark the reconstructed areas but not violate the authenticity of the objects.

List of illustrations:

- Fig. 1. Birch rings covered with silk fabric.
- Fig. 2. Fragments of a wooden rod.
- Fig. 3. Leather amulets, wooden tassel handle, leather straps.
- Fig. 4. Textile from the Tingutinsky I, unpacked before cleaning and conservation.
- Fig. 5. Sewing pattern of a female robe from the Tingutinsky I.
- Fig. 6. Original robe's fabric duplicated over transparent silk.
- Fig. 7. Graphic reconstruction of ornamental pattern on the robe's hem.
- Fig. 8. Reconstruction of pattern on the silk base, made in the technique of cold batik, under transparent fabric.
- Fig. 9. Woman robe from the Tingutinsky I after conservation.
- Fig. 10. The main fabric of the robe with fragments of the pattern woven with flat golden thread.
- Fig. 11. Collar fragment. The outer wide silk stipe of tabby weave, and narrow inner stripe woven in *lampas* technique.
- Fig. 12. Fragment of the inner silk stripe from the collar. Combines silk tapestry (*kesi*) and brocade technique.
- Fig. 13. Textile fragment woven in the *lampas* technique, with flower motives from the inner stripe of the collar and cuffs.
- Fig. 14. Textile décor of shoes.

Fig. 15. Top cap (a), pattern (б) and drawing of the textile pattern (в).

Fig. 16. Boghtag finial; textile imitating the cylinder part.

Fig. 17. Boghtag finial; textile with silver thread from the top part of the capital.

Fig. 18. Inner cap for the fastening of the finial.

Fig. 19. Silk covering or veil (?).

Fig. 20. Strings from the top cap (fragment).

20.06.2018

Др. Звездана Додде, Южный Научный Центр Российской Академии Наук, пр. Чехова, 41, г. Ростов-на-Дону, Россия, e-mail: zvezdana_dode@yahoo.com