
ЯГОРЛЫКСКИЕ КУРГАНЫ БЛИЗ ДНЕСТРА: ИСТОРИЯ ИЗУЧЕНИЯ, КАРТОГРАФИЯ И ТОПОГРАФИЯ

Игорь Сапожников
Юрий Болтрик

Положение... места между обоими
Яурлыками для обитания кажется
всех выгоднее. Сия выгода...
была причиною того, что оно...
обсеяно курганами

Андрей Мейер (1794, 109)

Ключевые слова: реки Днестр, Ягорлык и Сухой Ягорлык, водораздельный мыс, локальный регион, курганы, история изучения, картография, топография, торговые пути, дороги, перспективы раскопок.

Статья посвящена археологическим памятникам, преимущественно курганам, расположенным на мысу, образованном реками Ягорлык (Мокрый Ягорлык) и Сухой Ягорлык (Большой Сухой Ягорлык). Их долины сходятся у левого берега Днестра, а общая протяженность водораздела от с. Бочмановки Подольского района Одесской области составляет 44,5 км. Серповидный в плане мыс шириной 2-4 км (в нижней части – 5,6 км) на своем протяжении меняет ориентацию от С-СВ - Ю-ЮЗ до СВ - ЮЗ. Абсолютные высоты мыса падают сверху вниз от +230 м до +135 м, а уровни тальвегов низовий долин Ягорлыков до подтопления дамбой Дубоссарской ГЭС в 1954 г. лежали на отметках +9-10 м (сейчас 27,5 м). Гребень мыса волнообразен, так как местами его верхняя часть перемерята боковыми оврагами и балками. Эти особенности, вероятно, нашли свое отражение в именах обоих малых рек, так как *ägrilik, eḡrılık* в переводе с тюркского значит «извилистый», «кривой».

Ближе к Днестру в бортах долин-каньонов, ниже лессов и песков вскрываются отложения белого известняка (котельца), который добывают карьерами и шахтами. По мысу на протяжении 25,8 км (до границы между Украиной и Молдовой) проходит автодорога М13 Полтава - Бухарест. Низы водораздела (сс. Дойба-

ны, Койково и Дубово) принадлежат Молдове. Большая его часть на протяжении 31,5 км входит в состав Украины (площадь до 100 км²). На левом берегу р. Ягорлык стоят сс. Флора, Окны (райцентр), Новый Орач (Красный Пархарь), Малаевцы, Розовка (Илья), Розовка (Селунское), а на правом берегу Сухого Ягорлыка – Ставрово, Унтиловка, Будаевцы, Гулянка, Платоново, Федоровка, Новорозовка.

Этот компактный микрорегион является уникальным природно-географическим объектом как сам по себе, так и по своему местоположению. По р. Ягорлык проходит часть рубежа между зонами степи и лесостепи, а границы региона примыкают к долинам бассейна Днестра и его притоков Кучургана, Томашлыка и др., а также к верховьям долин рек Кодыма и Тилигул, которые стекают в Южный Буг и Черное море. С 1540-х гг. до 1793 г. по Ягорлыку шла граница Порты Оттоманской и Российской империи с Речью Посполитой, а позже – рубеж Херсонской и Подольской губерний.

Ягорлыкский мыс впервые описал и даже нарисовал 8 и 11 августа 1781 г. французский военный инженер на польской службе и художник Ж.-А. Мюнц, который сначала спустился на лодке по Днестру до устья Ягорлыка, а потом возвращался в коляске из Бендер в Польшу по дороге Дубоссары - Балта. В подписях к трем рисункам, изображающим место впадения Ягорлыка в Днестр и вид на долину реки чуть севернее с. Окон, он написал: «видно тут больше курганов, чем жителей», «на возвышенностях множество курганов, некоторые больших размеров». О долине реки он написал, что «она окружена горами высотой от 300 до 400 футов [90-120 м]» (Південна Україна 2005, 37-38, 43-44, рис. 30-31, 37).

Первое описание мыса в научной литературе принадлежит А. Мейеру, побывавшему здесь в 1791 г. Ученый обратил внимание на нали-

чие выходов «сливного камня»¹, «изящных сенокосов, особенно от устья Сухого Яурлыка до самой почты», но более всего его поразило обилие курганов (см. эпитафия). О последних он заметил, что, скорее всего, их насыпали славяне, хотя одновременно предположил их значительную древность, так как «вокруг сих курганов не видно ни малейших рытвин и понижений в местоположении...», из которых могла быть «взята земля для насыпания сих холмов» (Мейер 1794, 109-112, 201-202).

В том же году эту местность охарактеризовал военный инженер Ф.П. де Волан. Его рапорт содержит наблюдения по топографии, геологии, ботанике, дорогам, населению и пр. Из курганов он описал самый примечательный у с. Илья (Розовка): «На возвышенности, близ кургана есть заросшие древние руины, а на кургане даже квадратный фундамент (цоколь) довольно крепкого здания наподобие башни, построенной из обработанного камня на растворе» (Петрунь 1928, 161; Волан 2002, 123). На карте, приложенной к труду Ф.П. де Волана, вокруг этого кургана есть что-то наподобие крестовидной в плане стены или ограды (рис. 1). Говоря о Сухом Ягорлыке, он же упомянул поздние, но уникальные для Украины объекты: «По этим местам проходит часть почтовой дороги из Дубазара в Балту и т. д., и здесь находятся две почтовые станции. Рядом со другим местом [второй из них], недалеко от дороги находятся остатки турецкого караван-сарая, а в 13 верстах отсюда на той же дороге [в сторону Балты] еще один караван-сарай, восстановленный одним евреем, который держит тут постоянный двор» (Волан 2002, 124). Мы имеем в виду караван-сарай, о локализации которых скажем ниже.

Первая находка древних предметов была совершена здесь около 1805 г.: крестьянин П. Гончарук «во время оранки на кургане Сорой нашел три топорика». Позже рядом выявили два ручных каменных жернова (Ястребов 1894, 170). Около 1880-х годов жители раскопали два небольших кургана близ Дойбан и один (из пяти) у Койково, но встретили только человеческие кости (Ястребов 1894, 169; Гошкевич 1903, 54-55).

В начале 1890-х гг. В.Н. Ястребов собрал свод древностей Херсонской губернии, в котором Ягорлыцкие курганы заняли свое достойное место. Священник А. Хухровский сообщил, что «в Дубовской волости на р. Ягорлыке считается более 10 курганов»: близ самого села Дубовое 3 больших – один из них высотой 4-5 сажень (8-10 м) и два малых; близ села с. Дойбаны 2 кургана. Более подробные данные прислал ему К.С. Василиади, который насчитал на берегу р. Ягорлык (в границах 2-й Малаештской волости) 54 кургана, описал и привел имена самых крупных из них (Ястребов 1894, 168-170). Из-за отсутствия в публикации свода карты эти данные долгие годы оставались непривязанными, и к ним мы также еще вернемся.

В конце XIX в. «в 20 м от Трактирной могилы при вспашке земли на глубине 0,71 м была найдена плита размерами 2×1 м, под ней лежали человеческие скелеты и множество камней различной формы и величины». В начале XX в. у с. Малаевцы «при вспашке поля случайно обнаружены железные гвозди, бурав, коса, лемех, 6 серпов, 2 стремени, топорик, цепь для подвешивания котла и куски металла; медные три тарелки, кунган, еще три тарелки металлические» (Фабрициус 1951, 37; ОАК 1904, 132).

Здесь уместно сказать о двух открытиях первой трети XX в. поблизости от нашего региона у с. Маяки (Ново-Германовка), на левобережье б. Выжной – левого притока Сухого Ягорлыка. Первым был курган, раскопанный графом С.Г. Карузо на землях своего имения (Сообщение 1911, 20-21; Фабрициус 1951, 39). В нем открыли основную могилу позднего кочевника вместе с оседланной лошадей. Поскольку этот объект до сих пор не включен в сводки соответствующих памятников (Добролюбовский 1986; и др.), его описание публикуется ниже (прил. 1). Со своей стороны, исходя из анализа карт, мы можем предположить, что данный курган располагался в 4 км к ЮЗ от названного села, на плато, примыкающем к долине б. Выжной. Второй находкой стал случайно найденный в 1932 г. на поселении в 2,5 км к Ю от села так называемый «Красномаяцкий клад литейщика» из 19 каменных матриц для отливки кинжалов, копий, кельтов, долот,

¹ Плотного, сплошного, непористого (Даль 2001, 90).

ножа и пр., датированный рубежом XII-XI вв. до РХ (Черняков 1965).

Первая разведка, проведенная сотрудниками ОАМ в 1954 г., затронула в основном правый берег Ягорлыка (Кравченко 1960), а вторая – Одесского палеолитического отряда ЛОИА АН СССР 1962 года – частично сам микрорегион, но в поисках памятников каменного века (Борисковский 1954). В 1975 г. попытку разведки всего Окнянского района предприняла экспедиция Одесского университета (нач. А.Г. Загинайло). К сожалению, из-за отсутствия автотранспорта и пр. в ходе нее было описано лишь несколько курганных групп у пгт. Окны и с. Малаевцы, в отчете отсутствуют схемы, а материалы остались неопубликованными.

В 1988 г. Буго-Днестровской экспедиции ИА АН УССР (нач. И.В. Сапожников) в рамках программы «Свода памятников истории и культуры УССР» (Сапожников 1991) удалось организовать и выполнить сплошную разведку Ягорлыцкого мыса (Сапожников 1989а, 41-55, рис. 19-20, 26-32, фото 9-22; Сапожников, Новицкий 1991), данные которой о курганах приведены ниже (прил. 2). Подчеркнем, что 30 лет назад из-за режима секретности в разведке 1988 года не было никаких карт, кроме земельного плана Окнянского района, а границы названных К.С. Василиади участков генерального межевания (т.н. «дач») были загадочны.

Через три года курганы молдавской части Ягорлыцкого мыса описал А. Ганган (Gangan 1993). В 2007 г. район обследовал С.И. Коваленко, добавив к ним еще несколько насыпей (Коваленко, Синика, Тельнов 2011; прил. 3). И наконец, в октябре 2017 г. с целью поисков объектов для будущих раскопок отдел «Полевой комитет» ИА НАНУ организовал специальную поездку для осмотра и оценки сохранности украинской части Ягорлыцких курганов.

Однако, как говорилось, археологическая картография региона велась с 1791 г., когда Ф.П. де Волан на своей карте М 5 верст в 1 дюйме отметил на протяжении всего водораздела 25 насыпей, стоящих отдельно и небольшими группами (рис. 1-2). Правда, после этого данные курганы не интересовали никого более полувека, пока военные топографы не провели

здесь в середине 1840-х гг. съемки для «карт-трехверстовок». Позже детальные топольские съемки имели место в 1880-1990-х гг. («одно-» и «двухверстовки» 1910-1930-х гг.²), в конце 1920-х гг. (карты Генштаба РККА), а также в 1950-х и 1980-х гг. (разные издания карт ВТС СА), но большинство из них, например, одноверстовки и особенно более поздние карты масштабов 1 : 25 000 и 1 : 10 000 (и РККА, и ВТС), остаются недоступными. Отметим, что этот район могли затрагивать и съемки, проводившиеся при составлении отдельных многолистных карт: 20-верстовой 100-листной (около 1800 г.), 10-верстовых Ф.Ф. Шуберта (1820-е гг.) и И.А. Стрельбицкого (1860-е гг.), а также для создания губернских и уездных карт и планов генерального межевания (по Тираспольскому уезду пока не доступны).

Большинство названных карт является для нас и рабочим инструментом, и источником ценной информации, но их археологическая наполненность неравнозначна (Сапожников 1989б; Сапожников 2003; и др.). Например, в исследуемом районе на трехверстовках (лл. 29-7, 28-8 и 29-8) отмечен 121 (рис. 3-4), а на двухверстовках (лл. 41-28, 42-27 и 42-28) – 96 (рис. 5-6) курганов. Как видим, для поиска и изучения курганов более информативной является трехверстовка, хотя пока мы не можем сравнить ее с картами всего микрорегиона М 1: 50 000 (рис. 7-8) и крупнее. Тем не менее, нам удалось найти копию одного листа 250-метровки (Х35-55-В-б; рис. 9), на котором отмечены курганные группы: *Окны 2 – 8* насыпей высотой от 1 до 3 м (на трехверстовке – 10+11) и *Новый Орач (Красный Пахарь)* – 5 курганов от 0,7 до 1,3 м (на трехверстовке – 6+2). Это однозначно говорит в пользу трехверстовок, но при их использовании на практике возникает проблема привязки к современным картам, которая лучше всего решается путем сопоставления (и тех, и других) с реальными курганами на местности.

Здесь уместно затронуть тему старой почтовой дороги, так как она до сих пор местами видна на местности, являясь хорошим ориентиром для привязки археологических объектов (прил. 2). Ф.П. де Волан не только описал ее отрезок, проходящий по тальвегу Сухого

² Которые по археологическому наполнению почти аналогичны друг другу.

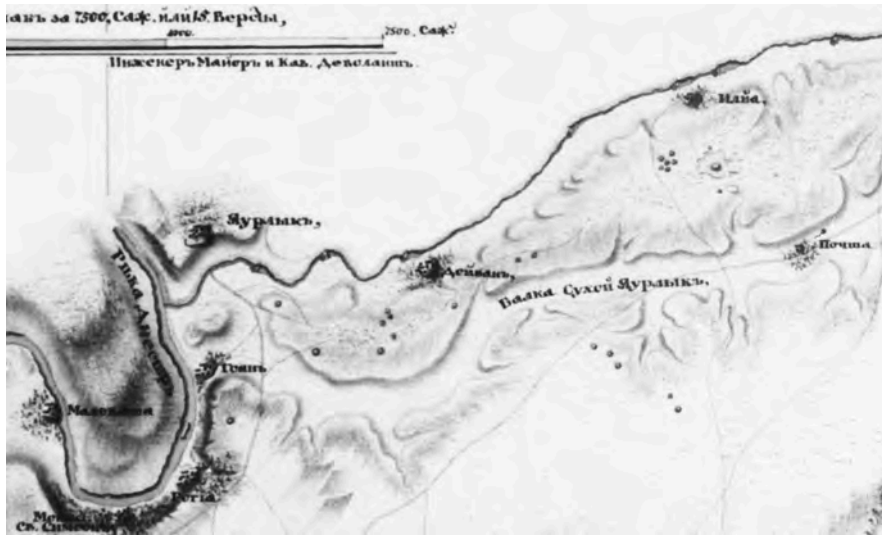


Рис. 1. Ягорлыкский мыс (низ; «Карта Очаковской обл.» де Волана 1791 г.).

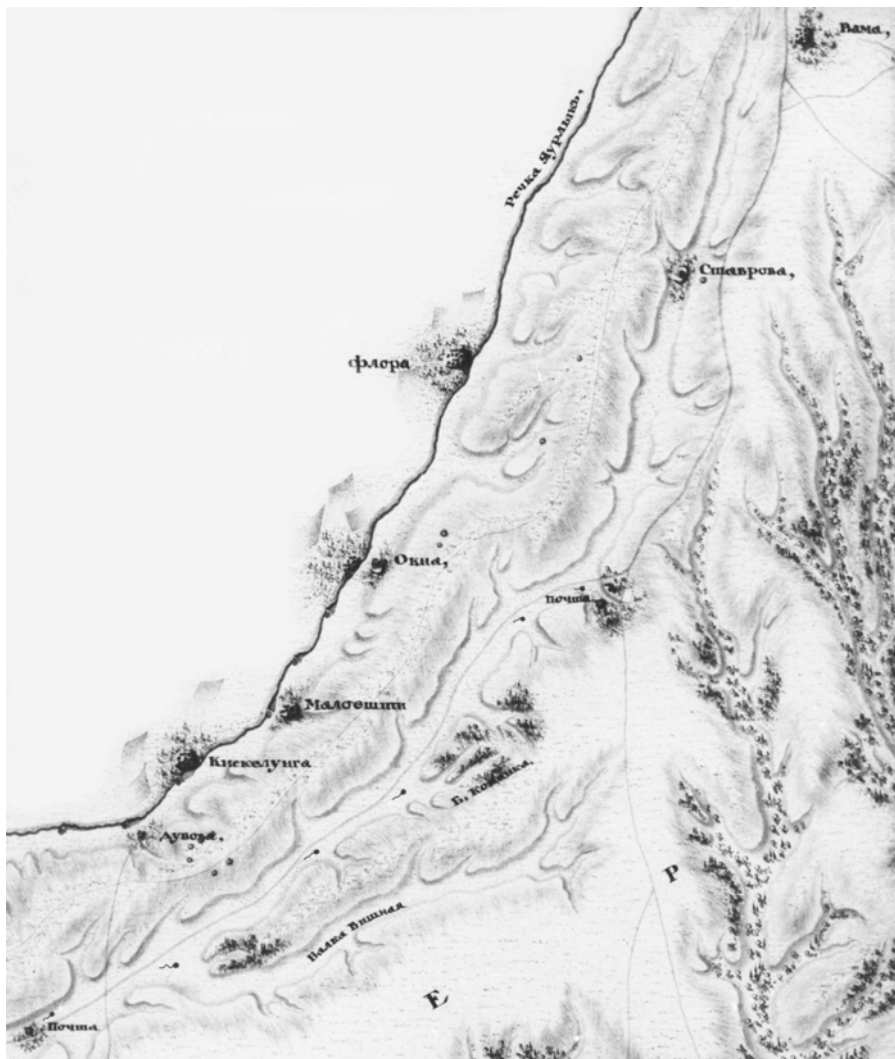


Рис. 2. Ягорлыкский мыс (верх; «Карта Очаковской обл.» де Волана 1791 г.).

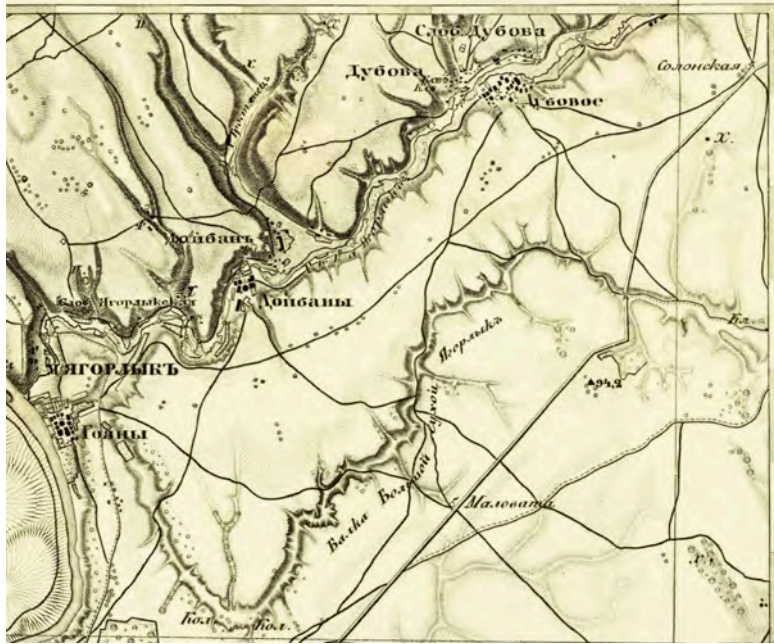


Рис. 3. Ягорлыкский мыс, нижняя часть (3-верстовая карта, 1840-1850-е гг.).

Ягорлыка, но и показал его на карте вместе с двумя почтовыми станциями. Первая из них стояла на правом берегу реки у современных сс. Федоровка и Гулянка (Жуляновка), а вторая, *Вамская*, – на высоком левом берегу в с. Александровка (рис. 1-2). Зная это, можно уверенно предположить, что первый из упомянутых выше караван-сараяв находился у Вамской станции, а второй – далее по дороге в Балту, у станции Липецкой (рис. 11).

История этой и более ранних дорог микрорегиона затрагивалась ранее Ф.Е. Петрунем. По его мнению, не позже XVII в. дорога, ведущая из южной Подолии вдоль Ягорлыка до Дубоссар, была отвершком Кучманского шляха (Петрунь 1928, 160). С конца того же века этот отрезок стал частью пути Киев – Константинополь, а с 1730-х гг. особую популярность приобрел маршрут от Ольвиополя на Буге – вверх по Кодыме через Палиево Озеро – «ключи Егорлыкские» до Днестра и далее в Бендеры. В 1770 г. этой дорогой проследовала российская армия, оставив редуты у сс. Бирзулово, Окны и Дубово (Петрунь 1929, 34-36), следы которых пока не выявлены.

С последнего десятилетия XVIII в. до 1872 г. по району шла часть почтовой дороги Санкт-Петербург - Киев - Балта - Дубоссары, а до конца XIX в. – военно-транзитная дорога Дубос-

сары - Балта. С 1804 г. фиксируется ее вторая (долгое время – главная) ветка, проходившая по водоразделу мыса от ст. Ягорлык с трактом Солунского до Окон (рис. 3-4). После завершения строительства железной дороги Киев – Одесса почтовый тракт упразднили вместе со станциями Ягорлыкской и Вамской, а вместо них устроили земскую почтовую ст. Малаешты близ корчмы (Соколовский 1894, 33-34 и др.; рис. 4). Что касается дороги, проходящей по водоразделу от Окон до Ставрово, то она была построена после 1894 г. (явно ранее 1917 г.), но потеряла свое значение после строительства Полтавской трассы в 1960-х гг.

Теперь настало время сказать о земельных наделах микрорегиона. Сразу же подчеркнем, что в конце XVIII - начале XX вв. земли его нижней части (сс. Дойбаны, Дубовое, позже Койково) входили в состав крупной казенной дачи г. Дубоссары и в Тираспольский уезд Херсонской губернии. Земля остальной части мыса в 1792-1793 гг. была роздана в частные руки. Назовем эти дачи снизу вверх: 4. Полковника и кавалера Ивана Селунского 1550 десятин; 6. с. Ильина Ильи Катаржи 12100 дес.;... 12. с. Окон дейст. стат. советника Скарлата Стурдзы 12 200 дес.; 13. Капитана Кристи Манойла 6100 дес.; 14. с. Флора Ивана Макарескула 6050 дес. (Каховский 1875, 322-323). В



Рис. 4. Ягорлыкский мыс, верхняя часть (3-верстовая карта, 1840-1850-е гг.).

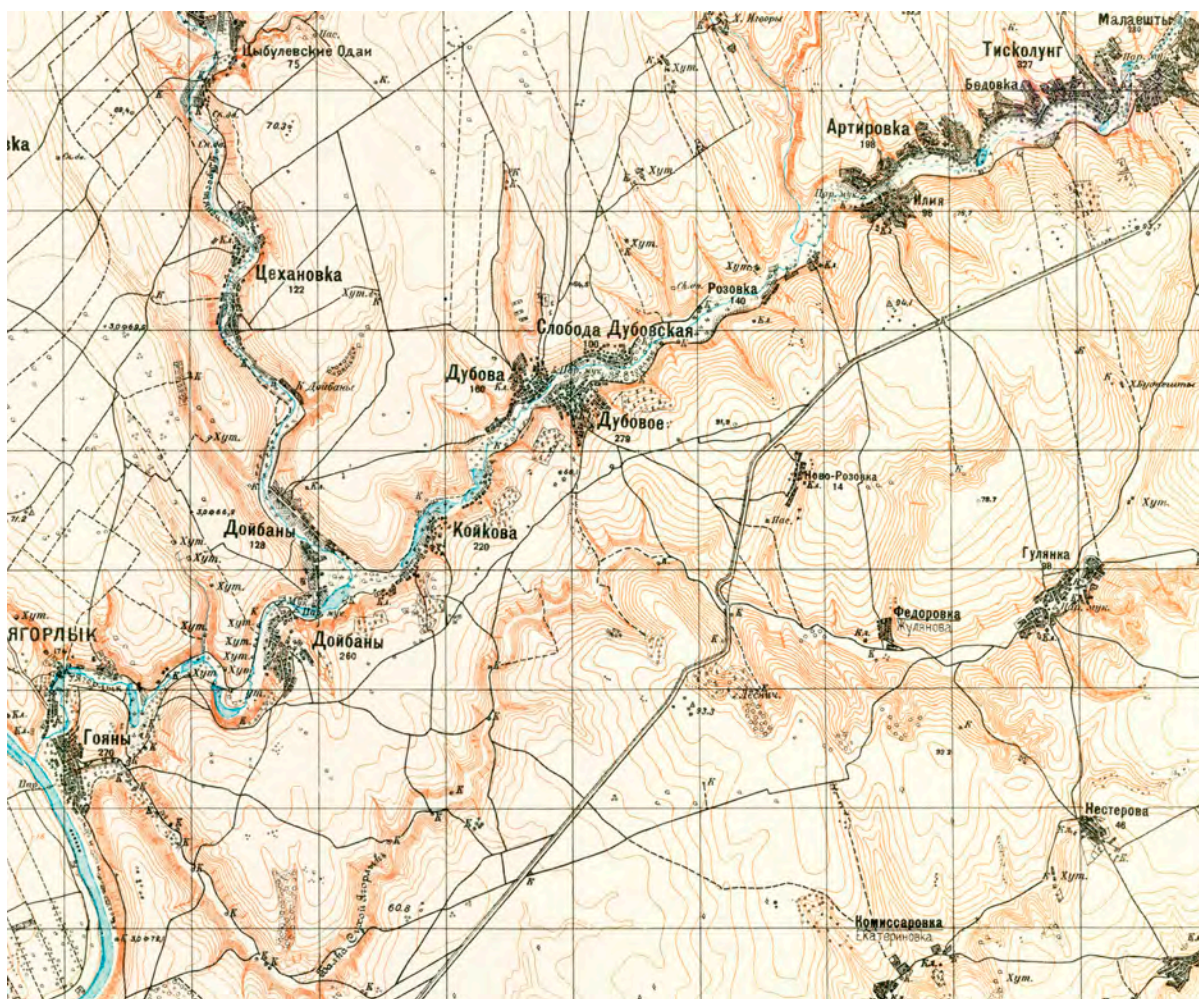


Рис. 5. Ягорлыкский мыс, нижняя часть (2-верстовая карта, 1910-е гг.).

1795 г. их нумерация поменялась: 193. – с. Дубовое и др.; 195. – с. Розовка И.Л. Селунского; 16. – с. Ильино И. Катаржи;201. – с. Окны и 202. – с. Флора тех же владельцев (Григорович 1876, 43-44; рис. 10-11).

В конце 1834 г. в состав новосозданного Ананьевского уезда перешли дачи № 201 и выше по течению Ягорлыка, причем граница между названными уездами в микрорегионе совпадала с межой между Дубовской и 2-й Малаештской волостями (рис. 4). В 1856 г. села Дубово, Дойбаны и др. оставались казенными, остальные принадлежали наследникам: сс. Илья и Малаешты – генерал-майору Катаржи, с. Розовка – Парулли, Розовка (Селунка) – Селунской³. Между этой датой и 1873 годом дача Катаржи с селами Малаешты, Ильи и Гулянкой (Григоро-Павловкой) перешла к

Ф.П. Родоканаки (Пивовар, Пеший, Шляховый 2010)⁴, а в 1880-1890-х гг. дача Стурдзы с центром в с. Окны – князю А.Е. Гагарину (Андреев 1898, 194-195).

Вернемся к крупным Ягорлыцким могилам, описанным К.С. Василиади с СВ на ЮЗ (Ястребов 1894, 170), и попробуем связать их с ныне существующими, используя информацию о дорогах и дачах. Насыпи перечислены в том же порядке, вместе с данными разведок 1988 г., приведенными в квадратных скобках (прил. 2; рисунки по: Сапожников, Новицкий 1991):

³ ГАОО, Ф. 14, оп. 1, д. 1873, лл. 400б-410б.

⁴ ГАОО, Ф. 249, оп. 1, спр. 611.

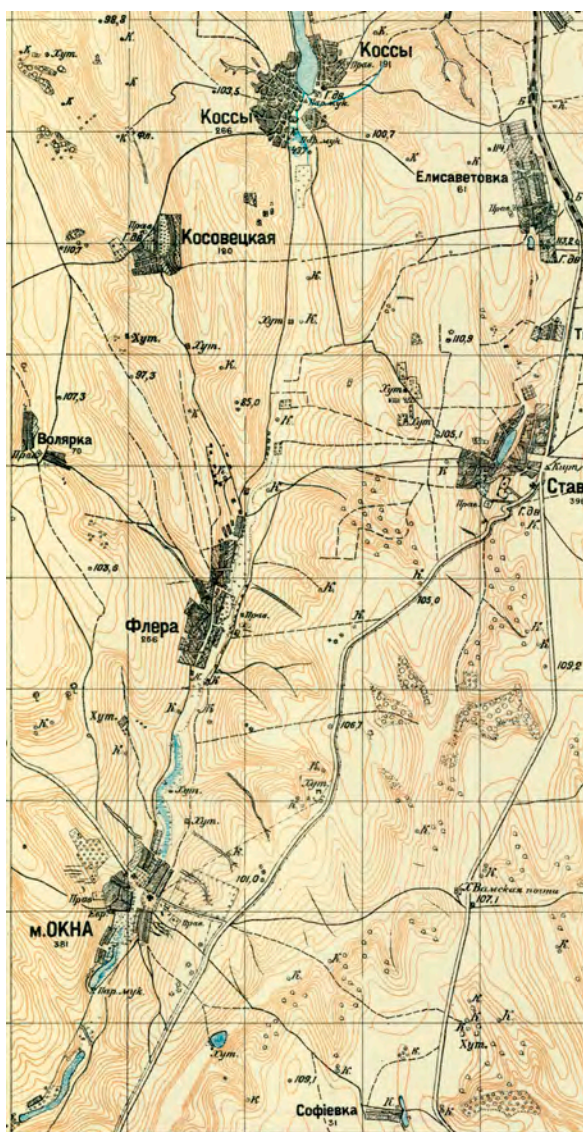


Рис. 6. Ягорлыкский мыс, верхняя часть (2-верстовая карта, 1910-е гг.).

1. **Трактирная Могила**⁵ в 1/2 версты от границы Тираспольского и Ананьевского уездов, в 1 1/2 в. от Мокрого Ягорлыка и 20 саж. от дороги из Балты в Дубоссары, на земле кн. Гагарина [поместье в с. Окны], 3 саж. [6,48 м] высоты. = [Окны 2 из 6 насыпей (к. 1 – 6,6 м); с. 57, рис. 6, 1] (фото 1).

2. **Скаковая могила** в 320 саж. от предыдущей, в 1 1/2 в. от Ягорлыка и в 50 саж. от Балтской дороги, на земле П.Ф. Родоканаки, высотой 3 саж. 1 аршин [7,2 м] = [Красный

⁵ Скорее всего, это не та Трактирная Могила, о которой в дневнике писал В.И. Гошкевич (см. выше; Фабрициус 1951, 37), так как в 1840-1890-х гг. трактир стоял также близ дороги, справа у поворота в с. Малаешты (рис. 4), на землях П.Ф. Родоканаки.

Пахарь из 5 курганов (к. 1 – до 9 м)⁶; с. 57-58] (фото 2).

3. **Карпенковы Могилы** в 600 саж. от предыдущей – группа из 7 курганов в 1 в. от Ягорлыка и в 100 саж. от Балтской дороги, на общественной земле (с. Малаешты); образуют круг, внутри которого почва представляет неровности. = [Малаевцы 1 из 5 насыпей (к. 1 – 4,6 м), справа от въезда в село; с. 58, рис. 4, 1] (фото 3).

4. **Сидорова Могила** в 400 саж. от них, в 800 саж. от Ягорлыка и в 10 саж. от большой дороги, на крестьянской земле, 8 арш. [5,8 м] высоты. = [Малаевцы 3, из 5 курганов (к. 1 – 4,2 м), на краю сада, прямо на бывшей почтовой дороге; с. 59, рис. 4/3] (фото 4).

5. **Могила Сорой** в 400 саж. от предыдущей, в 1 в. от Ягорлыка и в 320 саж. от большой дороги, на общественной земле (с. Малаешты), 4 саж. [8,6 м – сильно преувеличено] высоты... = [Малаевцы 4, из 12 насыпей (к. 2 – 4,5 м); с. 59, рис. 5].

6. **Росчехата Могила** следует за нею, в 800 саж. от Ягорлыка и в 40 саж. от большой дороги, на земле П.Ф. Родоканаки, 8 арш. [5,8 м] высоты. = [Розовка 1 из 2 курганов (к. 1 – 4,0 м); с. 60] (фото 5).

7. **Конторова могила**, в 300 саж. от предыдущей, в 700 саж. от Ягорлыка и в 100 саж. от Балтской дороги, 3 сажени [6,48 м] высоты. = [Розовка 3 с курганом Ф.П. де Волана из 14 курганов (к. 1 – 3,2 м), с остатками каменной башни; с. 61, рис. 2] (фото 6).

8) **Солонская могила** в 700 саж. от предыдущей, в 2 в. от Ягорлыка и в 100 саж. от дороги, 7 арш. [5,0 м – сильно преувеличено] высоты. = [Розовка 4, из 2 насыпей, к. 1 – 1,6 м, рядом мусорная яма с поздней керамикой, на картах трактир, почтовая станция с таким же названием; с. 61-62] (рис. 3).

Всего К.С. Василяди насчитал на Ягорлыцком водоразделе в пределах Малаештской волости 54 кургана, «расположенные группами неподалеку от большой дороги». По нашим подсчетам на трехверстовках в указанных границах их отмечено 40 (рис. 2-3), что

⁶ Ранее, исходя из указанных и реальных высот, было допущено, что самый высокий курган группы можно связать с Сорой Могилой (Сапожников, Новицкий 1991, 58).

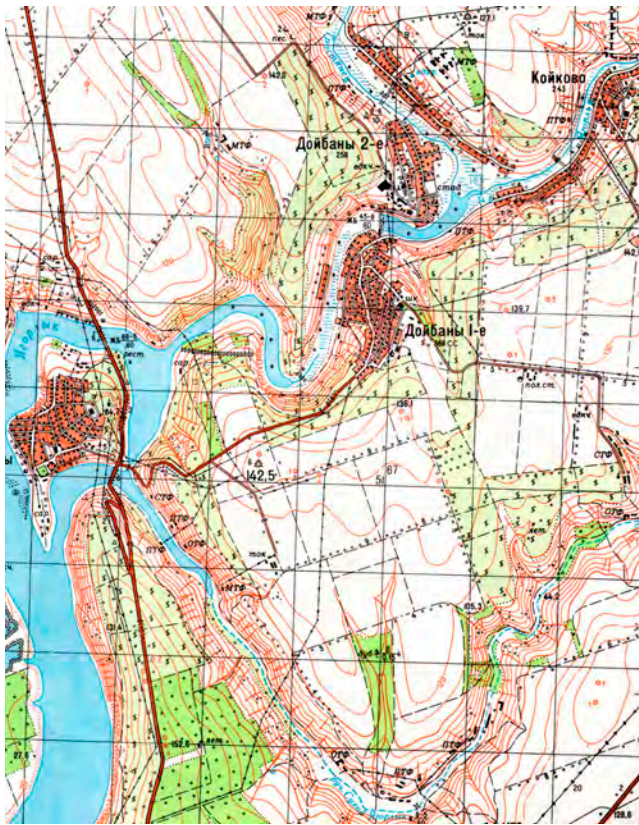


Рис. 7. Ягорлыкский мыс, нижняя часть (500-метровая карта, 1980-е гг.).

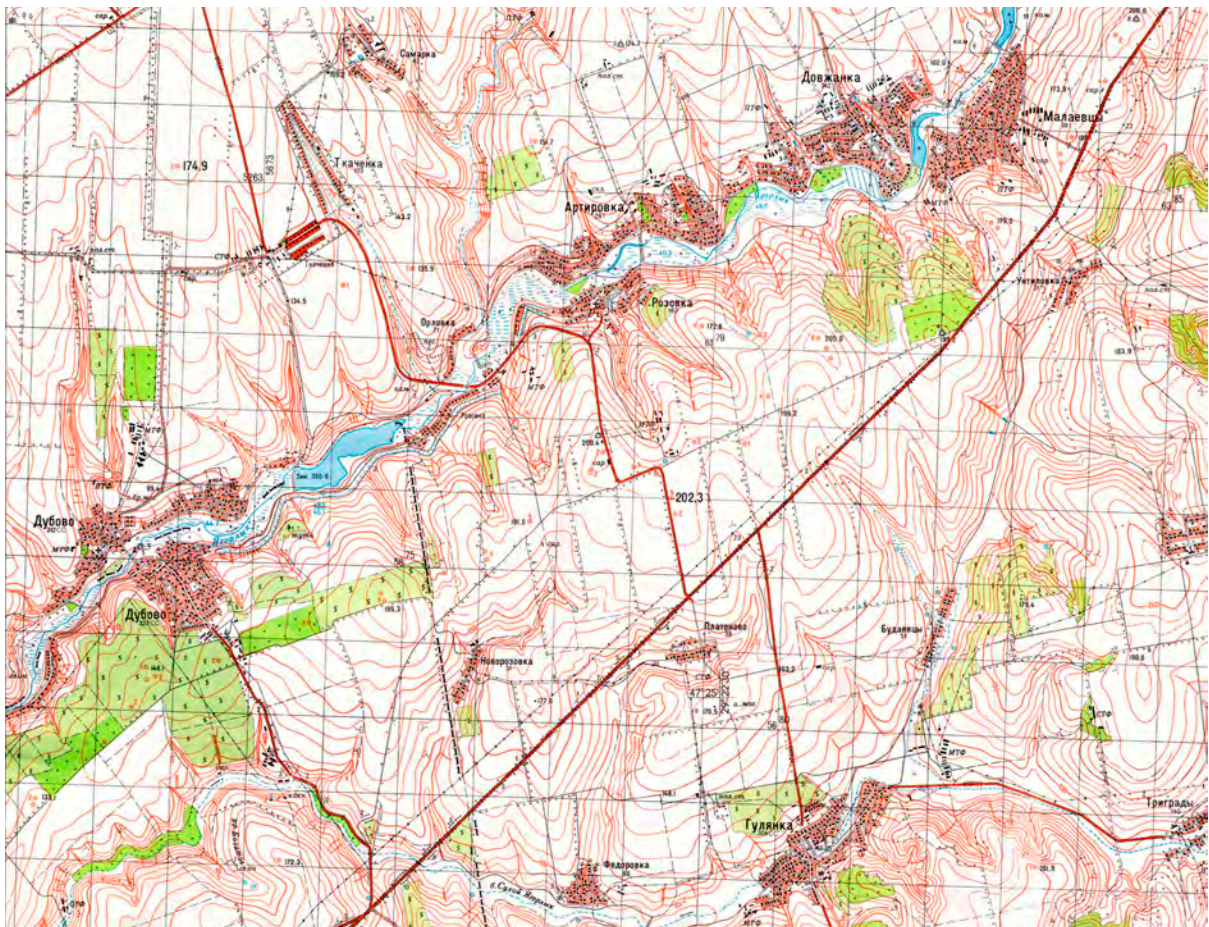


Рис. 8. Ягорлыкский мыс, средняя часть (500-метровая карта, 1980-е гг.).



Рис. 10. План земельных дач нижней части Ягорлыцкого мыса (1806 г.)



Рис. 11. План земельных дач верхней части Ягорлыцкого мыса (1806 г.)

говорит о том, что в указанное число входила часть насыпей, расположенных в 1880-1890-х гг., как и Трактирная могила, в Ставровской волости, точнее на землях окнянской дачи Гариных.

Разведками 1988 г. на Ягорлыкском мысу в пределах украинской территории было выявлено 84 кургана, стоящих отдельно (4) и в составе 15 групп от ЮЗ окраины с. Бочмановка до границы с Молдовой (прил. 2). На трехверстовках же в тех же пределах отмечено 85 насыпей⁷. Напомним, что трехверстовки в тех разведках не использовались, причем в ходе них были выявлены насыпи, которых нет на этих картах и наоборот. Как видим, эффективная курганная разведка невозможна без применения трехверстовок или более поздних карт масштабов не менее 1 : 25 000.

Заметим, что на верстовках всех масштабов, в отличие от карт РККА и ВТС (рис. 7-8), высоты курганов не ставились. Поэтому приведем некоторые из них по 500-метровым картам ВТС 1980-х гг. Курган h более 6 м с абсолютной отметкой +142,5 м в составе курганной группы стоит к З - ЮЗ от ЮЗ окраины с. Дойбаны 1-е, в 500 м к В - ЮВ от него находится насыпь h более 4 м. Курган h более 5 м в составе курган-

ной группы расположен в 1,5 км к В от В окраины того же села, распаивается. Такая же по высоте насыпь (+142,1 м) находится в 1,1 км к Ю от с. Койково (рис. 7). В окрестностях с. Дубово есть две группы курганов. В одной из них, в 2,0 км к В от села и 600 м к З от украинско-молдавской границы, стоит Большая Могила h 8 м (+195,3 м; рис. 7-8; сравн. с прил. 3). Далее назовем высоты «именных могил»: Солонская – более 4 м (+191,0 м), Канторова – 5 м (+200,4 м), Розчехата – более 4 м, Сорой – 6 м (+205,0 м), Сидорова – 4 м (+199,2 м), Карпенкова – более 3,0 м (+188,1 м), Скаковая – более 8 м (+200,0 м) (рис. 8), а также по 250-метровой: Скаковая – 8,2 м и Трактирная – 6,5 (+214,8 м) (рис. 9).

Если сравнить приведенные данные о размерах насыпей с высотами ягорлыкских курганов, определенных археологами в 1988, 1991 и 2007 гг. (см. выше и прил. 2-3), то мы увидим достаточно большой разброс в цифрах, как в сторону преувеличения, так и наоборот. Более того, мы видим, что некоторые высоты топографов явно «не бьют» и нередко уменьшены. Сказанное говорит о том, что многие курганы археологи измеряли в спешке и на глазок, чего все-таки надо избегать.

Теперь поговорим о топографии описанных курганов. В первой их публикации сделан вывод, что на Ягорлыкском мысу, в отличие от правого берега долины р. Ягорлык и левого

⁷ На молдавской стороне мыса отмечено 25 курганов, в том числе Большая Могила h 7,3 м. (фото 7; прил. 3), а на трехверстовках в том же районе отмечено 36 насыпей (рис. 4).

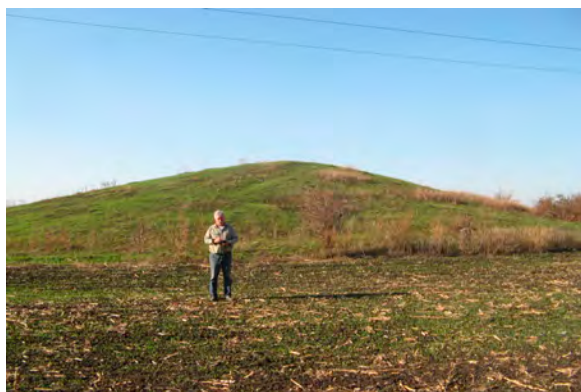


Фото 1. Могила Трактирная
(фото авторов 2017 г.).



Фото 2. Могила Скаковая
(фото И.В. Сапожникова 1988 г.).

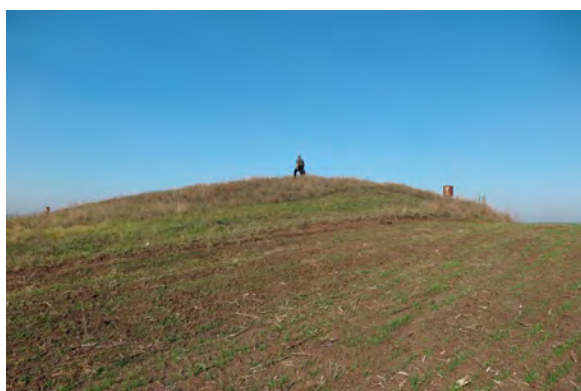


Фото 3. Могила Карпенкова
(фото авторов 2017 г.).



Фото 4. Могила Сидорова с современной огневой
точкой (фото авторов 2017 г.).



Фото 5. Могила Розчехата
(фото авторов 2017 г.).



Фото 6. Могила Канторова (курган Ф.П. де Волана;
фото авторов 2017 г.).

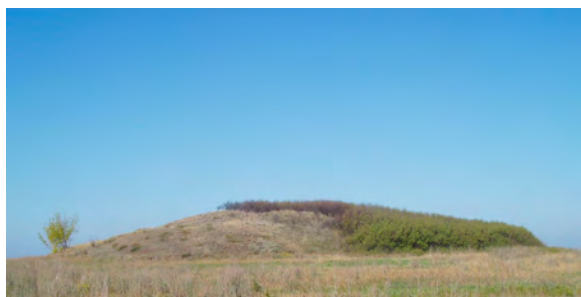


Фото 7. Могила Большая
(фото С.И. Коваленко 2007 г.).

берега долины р. Сухой Ягорлык, преобладают не только насыпи в группах, но и наиболее высокие из них, что могло быть отражением более высокого статуса погребенных здесь членов древних коллективов (Сапожников, Новицкий 1991, 63-64). Думается, что топография этих курганов во многом определяется строением долин обеих рек, в которых нижние террасы выражены слабо, а приустьевые части, по сути, являются каньонами. Так, еще в 1738 г. казаки сообщали: «От Полеева озера [Палиева в р-н Балты на Кодыме] до ключей Егорлицких [р-н Окон⁸] 6 миль или 60 верст, где пустая и крайне безводная степь и колодезей копать не можно и для марша армии проход между крутых буграков и вершин только в ширину на версту» (Петрунь 1929, 35). Поэтому пойменных курганов здесь нет, а насыпи, стоящие на мысах ниже водоразделов, можно сосчитать на пальцах одной руки. Не трудно убедиться, что подавляющее число насыпей микрорегиона относятся либо к участкам плато, либо к гребням его останцов, стоят в основном группами, а единичные курганы среди них редки (прил. 2-3; рис. 3-8).

В археологической литературе есть аксиома, что курганы, расположенные цепочками, были возведены некогда вдоль дорог, чаще всего по гребням водоразделов или вдоль краев плато. Однако в нашем микрорегионе курганы образуют цепочки не только вдоль (Дойбаны, Дубово, Малаевцы I, Новый Орач), но и поперек (Малаевцы 2, 4, Розовка 3) линии водораздела. Кроме того, есть случаи, когда они стоят в две линии (Окны 3, по обе стороны дороги – ?) и бессистемными группами – Ставрово, Окны 2 и др. (прил. 2 и 3). Заметим, что расположение курганов поперек водоразделов в других местах Северо-Западного Причерноморья, кроме некрополей античных городов, не описано и может объясняться привязкой к дорогам-перекресткам основных путей.

В ходе обзорной поездки 2017 г. были осмотрены почти все крупные «украинские» Ягорлыкские курганы, и основной вывод состоит в том, что большая часть их насыпей продолжает интенсивно распахиваться (полностью или частично). Вместе с тем, ни на одном из них не было выявлено следов деятельности грабителей. Единственное существенное нарушение

верхней части Сидоровой Могилы связано со строительством земляного укрепления (огневой точки) в ходе полевых учений Вооруженных сил Украины (фото 4). Вместе с тем самый крупный молдавский Ягорлыкский курган – Большая Могила у с. Дубово – имеет следы сравнительно недавнего грабежа в виде воронки \varnothing до 20 м и глубиной 3,5 м, из которой были извлечены крупные плиты и камни известняка (прил. 3)

Таким образом, на территории локального микрорегиона площадью до 100 кв. км кабинетными исследованиями и разведками в поле удалось найти, атрибутировать и описать более 120 курганов, из которых 15-20% составляют насыпи высотой от 3-4 до 8 и 9 м. При планировании их раскопок следует учесть, что большинство из них распахивается, а на поверхности часто встречаются остатки каменных закладов могил, кромлехов и, может быть, даже панцирей и насыпей⁹, что обусловлено близостью и доступностью выходов известняка.

Исходя из этого, приведенных выше данных, формы и пропорций самих насыпей, можно сказать, что большая часть Ягорлыкских курганов содержит в себе погребения эпох энеолита и бронзы.

Кроме того, на поверхности курганов 2 и 3 группы Розовка 3 выявлены фрагменты светлоглиняных амфор первых веков от РХ. Там же, на самой Конторовой могиле фрагментарно и очень плохо сохранились остатки каменного фундамента прямоугольной в плане формы размерами около 25×25 м (Сапожников, Новицкий 1991, 61, рис. 2; фото 6). Перспективны также поиски отмеченных Ф.П. де Воланом в 1791 г. следов других построек у этого кургана, а также караван-сарая на берегу Сухого Ягорлыка.

Особый интерес представляют некоторые имена местных курганов: Могила Солонская названа по трактиру генерал-майора И.Л. Селунского, имя Росчехатой могилы происходит от украинского слова *розчехата* – широко раскрытая, иначе – раскопанная могила, а

⁸ Окны – с молдавского «ключи» (джерела).

⁹ Последнее вероятно потому, что 4 кургана с каменными панцирями были выявлены разведками 1988 г. у с. Горячевка Окнянского района на левом берегу долины р. Тростянец, всего в 8-10 км от Ягорлыкского мыса (Сапожников, Новицкий 1991, 55).

Конторовая не от слова контора, а вероятнее всего, от *кантора* (с польского – обмен валюты, с украинского – весы «безмен»). Это позволяет предположить, что руины на вершине этого кургана и вокруг него могут принадлежать турецкой таможне, которая стояла недалеко от границы Порты Оттоманской и Речи Посполитой. В пользу такого предположения говорит наличие у границы микрорегиона не раз упомянутой почтовой станции Вамской (vamă – по-молдавски таможня) и название села Вама, расположенного к С от Ставрово на карте Ф.П. де Волана (рис. 2). Кроме этого, по данным В.Ф. Петруня, на карте «Очаковской области с показанием всей подробной ситуации» 1790 г. в этом районе в долине Сухого Ягорлыка также отмечены «Старая Вама» и выше по течению – «Вама или таможня» (Петрунь 1928, 166-167; Петрунь 1929, 40)¹⁰.

Авторы убеждены в том, что курганы микрорегиона так или иначе маркируют более древнюю дорогу, которая могла связывать названные выше регионы. Ранее, на основании картографии находок, один из нас предположил существование в античное время трех дорожных веток из окрестностей Ольвии, Березани и Никония (Тиры) в сторону Кучманского шляха и в район скифских городищ Подолья (Севериновского и др.). Важно, что они сливались в один путь как раз между долинами рр. Ягорлык и Тилигул на водоразделе у нынешнего Подольска (Болтрик 2009, 394-398, рис. 2). Теперь же мы можем связать два западных, наиболее значимых из них пути с дорогой вдоль долины Тилигула, а далее через Ягорлыцкий мыс в район Дубоссар и Григориополя, где на левом берегу Днестра отмечено значительное скопление скифских курганов.

В перспективе в этом уникальном археологическом микрорегионе можно будет организовать и провести многолетние исследования памятников очень широкого временного диапазона от медно-каменного века до позднего средневековья. Авторы надеются, что приведенная в статье информация поможет будущим исследователям Ягорлыцких курганов, а нам остается пожелать им удачи и интересных находок.

Завершить эту статью хочется словами основателя «историко-археологического направления» И.Е. Забелина, который, характеризуя долину Днестра у с. Роги (район пещерного монастыря) близ устьев Ягорлыков, сказал: «Днестровский берег представляет много замечательного в топографическом отношении и показывает, что необходимо здесь существовали значительные поселения с самой глубокой древности» (Забелин 1876, 397).

В заключение мы искренне благодарим Ю.Б. Олейника за участие в поездке 2017 г., А.В. Пивовара за копии материалов по картографии и земельному межеванию, С.С. Аргатюка за помощь в поисках архивных и библиографических источников, С.И. Коваленко за литературу и фотографии.

Приложение 1

**Письмо С.Г. Карузо¹¹ о раскопках в
Тираспольском уезде
(Сообщение 1911, 21-22)**

Сообщил Э.Р. фон Штерн: «В марте месяце сего года одна из 4-х могил, находящаяся в имении моем Ново-Вырна (оно же Германово) Тираспольского уезда, Херсонской губ., была разрыта мною. Насыпь имеет в высоту над горизонтальной ее поверхностью около 2 аршин; у основания могила обведена каменной стеной толщиной около аршина, высотой до $\frac{3}{4}$ аршина. Камень не тесан, собран, судя по его строению, в рывинах и водомоинах и легко крошится. В центре могилы на глубине 2 $\frac{1}{2}$ арш. найден остов лошади и рядом с ним гроб с человеческим остовом. Человек и лошадь лежали рядом, голова к голове с запада по восток. При остове лошади найдены пара стремян, пряжки и кольца от сбруи и какие-то украшения (как бы костяные) от седла. Во рту лошади оказались удила. Истлевшее седло (вероятно, и чепрак) оставили на приставшей к нему земле как бы след (окрашение); в одном месте (величиной с гривенник) земля была окрашена в красный (суриковый) цвет. Голова лошади показалась целиком, но когда хотели ее поднять, рассыпалась на части. Весь костяк, за исключением костей четырех ног, истлел совершенно.

¹⁰ РГВИА, Ф. 846, оп. 16, д. 2593.

¹¹ Карузо Сергей Григорьевич (20.07.1876-17.02.1912) – граф, землевладелец Херсонской губернии, известный конезаводчик.

Рядом с лошадьёю оказался человеческий череп, раздавленный; при прикосновении кости крошились, и только зубы сохранились хорошо. Позвоночника, ребер, тазовых костей и костей рук нет; сохранились только кости бедра, голени и ступни. Руки не были сложены на груди, а лежали вдоль туловища, так как найдено кольцо (перстень) на месте, где должна была лежать левая рука. С левой же стороны остова найдены три куска железа (остатки какого-нибудь оружия), в ногах найдена костяная пластинка. Дуб, из которого сделан был гроб, при прикосновении растрепался в порошок; боковые стены гроба сделаны были из бревен толщиной более 2-х вершков; нижняя часть гроба и верхняя не сохранились, а оставили только след, едва заметный, и то местами. 4-го апреля 1910 года».

Постановили: напечатать в протоколе заседания, г. Карузо выразить благодарность за доклад, за фотографии и за обещание передать находки Музею.

Приложение 2

И.В. Сапожников

**Описание Ягорлыкских курганов
Окнянского района 1988 года
(Сапожников 1989а, 46-55)¹²**

с. Ставрово. Курганный могильник в 2,1 км к ЮЗ от ЮЗ окраины села и в 150-250 м к СЗ от старой дороги Окны – Подольск. Состоит из 4 насыпей, три из которых полукольцом окружают четвертую. Центральный курган имеет h 2,1 м, ø 40 м; в 40 м к Ю-З от него – второй h 0,6 м, ø 25 м; в 20 м к С-З от первого – третий h 2,4 м, ø 40 м и в 60 м к С-В от первого – четвертый h 2,3 м, ø 40 м с пирамидой геодезического пункта. Все распахиваются.

с. Флора. Курганы на 10-15-метровом террасовидном уступе левого берега долины реки в 0,6 км к Ю-В от Ю-З окраины села и в 250 м к В от ставка, h 0,7 м, ø 35 м, распахивается.

п.г.т. Окны. Курганный могильник I в 3,8 км к С от В окраины поселка по обоим сторонам старой дороги на Подольск. Два кур-

гана, расстояние между которыми 120 м, вытянуты по линии С-З – Ю-В. Юго-восточный курган стоит вплотную к лесопосадке справа от дороги – h 0,6 м, ø 40 м, распахивается. Слева от дороги расположена вторая курганная насыпь с геодезическим пунктом – h 4,8 м, ø 60 м, не распахивается.

п.г.т. Окны. Курганы на вершине 55-60-метрового мыса левого берега долины реки, образованного двумя левосторонними балками-притоками в 2,2 км к С от С окраины поселка, h 0,6 м, ø 40 м, распахивается.

п.г.т. Окны. Курганный могильник 2 в 0,8 км к С от СВ окраины поселка, в 200 м к СЗ от поворота шоссе Кишинев – Полтава на старую дорогу в Подольск. В 50 м к З от дороги находится самый крупный курган h 6,6 м, ø 60 м с пирамидой геодезического пункта; в 50 м к ЮЗ от него – второй h 0,5 м, ø 25 м; в 80 м к С-СЗ от первого – третий h 0,7 м, ø 30 м; в 100 м к З-СЗ от третьего – четвертый h 1,0 м, ø 45 м; в 70 м к СЗ от третьего – пятый h 0,4 м, ø 30 м и в 50 м к С от третьего – шестой h 0,6 м, ø 30 м. Все курганы, кроме первого, распахиваются.

п.г.т. Окны. Курганный могильник 3 в 0,2-1,0 км к Ю-ЮЗ от ЮВ окраины поселка, слева от дороги Кишинев – Полтава. Десять насыпей вытянуты двумя параллельными цепями по линии С-СВ – Ю-ЮЗ. Первая из них (три кургана) стоит вдоль шоссе в 50-120 м к СЗ от него. Первый курган h 0,4 м, ø 25 м находится в 150 м к Ю от автостанции; в 500 м к Ю от него – второй h 3,2 м, ø 40 м; в 320 м к Ю от второго – третий h 0,5 м, ø 30 м. Вторая цепь находится в 170-250 м к З от дороги. Из нее первый курган расположен в 200 м к ЮЗ от автостанции – h 2,6 м, ø 30 м; второй – в 300 м к Ю-ЮЗ от него – h 0,5 м, ø 35 м; далее в 30 м Ю – третий h 0,6 м, ø 35 м; еще в 120 м к Ю-ЮЗ – четвертый h 0,3 м, ø 20 м; в 30 м к Ю-ЮВ от четвертого – пятый h 3,3 м, ø 40 м; в 60 м к Ю от пятого – шестой h 0,3 м, ø 15 м и в 100 м к Ю от шестого – седьмой h 0,4 м, ø 45 м. Все курганы, за исключением 2-го первой и 5-го второй группы (№ 8), распахиваются.

с. Новый Орач. Курганный могильник в 1,7 км к Ю-ЮВ от центра села, в 250-300 м к З-СЗ от дороги Кишинев – Полтава. Состоит из 5 насыпей, четыре из которых вытянуты цепью

¹² Приведен текст из отчета о полевых исследованиях 1988 г. с некоторыми правками, названия населенных пунктов заменены на современные. Большинство курганов расположены на водоразделе, образованном долинами рек Ягорлык и Сухой Ягорлык, кроме нескольких случаев, описанных специально (прим. – И.С.).

по линии С-СВ - Ю-ЮЗ. Северный курган имеет h около 9 м, диаметр 70-80 м, на вершине пирамида геодезического пункта, не распахивается. Возможно, этот курган является Сорой Могилой, упомянутой в сводке В.Н. Ястребова (1894). В 130 м к ЮЗ от него – второй h 0,3 м, \varnothing 25 м; в 120 м к Ю от второго – третий h 0,3 м, \varnothing 40 м; в 60 м к Ю-ЮЗ от третьего – высотой 1,2 м, \varnothing 40 м. Пятая насыпь h 0,6 м, \varnothing 45 м находится в 40 м к В-ЮВ от первого кургана. Насыпи 2-5 распахиваются.

с. Малаевцы. Курган в 3,2 км к СВ от села, в 1,3 км к С от бывшей тракторной бригады к-за «Правда», в 150 м к З от дороги Кишинев - Полтава, в 100 м к С от склада удобрений, h 2,2 м, \varnothing 50 м, распахивается.

с. Малаевцы. Курганный могильник I в 1,8 км к С-В от центра села, в 150-200 м к З от шоссе Кишинев - Полтава. Состоит из 5 насыпей, вытянутых цепью по линии С-Ю. Разделен на две части дорогой, ведущей от шоссе в село. Справа от этой дороги находятся 3 кургана: самый крупный h 4,6 м, \varnothing 70 м расположен в 40 м к С от нее и в 250 м к СВ от бывшей тракторной бригады; в 150 м к С от него – второй h 1,2 м, \varnothing 50 м; в 20 м к С от второго – третий h 0,8 м, \varnothing 45 м. Слева от дороги стоят два кургана: в 180 м к Ю-ЮЗ от первого – четвертый h 1,0 м, \varnothing 45 м и в 150 м к Ю от четвертого – пятый h 0,8 м, \varnothing 45 м. Все насыпи распахиваются, кроме первой.

с. Малаевцы. Курганный могильник 2. Находится на мысовидном выступе плато левого берега долины реки в 1,7 км к Ю-В от центра села, в 1,2 км к Ю-ЮЗ от бывшей тракторной бригады и в 300-800 м к З-СЗ от дороги Кишинев - Полтава. Состоит из 7 насыпей, вытянутых по линии СЗ - ЮВ. Крайний с СЗ курган имеет h 1,1 м, \varnothing 35 м; в 130 м к ЮВ от него – второй h 1,2 м, \varnothing 40 м; в 120 м к ЮВ от второго – третий h 1,0 м, \varnothing 35 м; в 30 м к Ю-ЮВ от третьего – четвертый h 1,1 м, \varnothing 40 м; в 40 м к В от четвертого – пятый h 0,8 м, \varnothing 35 м; в 60 м к Ю-ЮВ от пятого – шестой h 0,5 м, \varnothing 35 м и в 50 м к ЮВ от шестого – седьмой h 0,6 м, \varnothing 35 м. Все курганы, кроме первого и третьего, в насыпях которых много камней известняка, распахиваются.

с. Малаевцы. Курганный могильник 3 в 2,7 км к Ю от села, в 2,0 км к ЮЗ от основного поворота дороги Кишинев - Полтава на с. Ун-

тиловка. Состоит из 5 насыпей, четыре из которых окружают центральный курган h 4,2 м, \varnothing 60 м, примыкающий справа к старой дороге Окны – Дубоссары. Второй курган находится в 90 м к СЗ от него – h 0,6 м, \varnothing 40 м; в 130 м к З от первого – третий h 0,3 м, \varnothing 20 м; в 90 м к З-ЮЗ от первого – четвертый h 0,7 м, \varnothing 40 м. В отличие от предыдущих, пятый курган расположен справа от шоссе в 250 м к В-ЮВ от первого – h 0,6 м, \varnothing 35 м. Все насыпи, кроме первой, распахиваются. Второй, третий и четвертый курганы заняты фруктовым садом.

с. Малаевцы. Курганный могильник 4 в 3,2-3,7 км к ЮЗ от ЮЗ окраины села, справа от старой дороги Окны - Дубоссары. Состоит из 12 насыпей, 11 из которых вытянуты по линии С-СЗ - Ю-ЮВ на протяжении 800-850 м. Крайний с С курган имеет h 0,3 м, \varnothing 30 м; в 150 м к Ю от него – второй h 4,5 м, \varnothing 70 м; в 220 м к Ю от второго – шестой h 1,4 м, \varnothing 40 м. Между 2-м и 6-м курганами расположены три насыпи h от 0,2 до 0,4 м, \varnothing 25-30 м. В 150 м к Ю от шестого – девятый h 1,0 м, \varnothing 45 м. Между шестым и девятым курганами находятся две насыпи h 0,4-0,6 м, \varnothing 35-40 м. В 180 м к Ю-ЮЗ от девятого – десятый h 0,6 м, \varnothing 40 м и в 20 м к Ю от десятого - одиннадцатый h 0,3 м, \varnothing 30 м. Двенадцатый курган находится в 800 м к ЮЗ от второго – h 0,8 м, \varnothing 35 м. Все насыпи, кроме вершины второго кургана, распахиваются. На поверхности 2-го, 10-го и 11-го курганов много необработанных камней известняка.

с. Розовка. Курганный могильник I в 2,3 км к В от СВ части села (быв. Илия), в 200 м к С-СЗ от старой дороги Окны - Дубоссары. Два кургана, расстояние между которыми 90 м, стоят по линии С-СЗ - Ю-ЮВ. Северный курган h 0,7 м, \varnothing 50 м распахивается. На нем найдена грубообработанная подпрямоугольная плита и много необработанных камней известняка. Второй курган h 4 м, \varnothing 70 м с геодезическим пунктом, не распахивается.

с. Розовка. Курганный могильник 2. Расположен на мысовидном выступе плато левого берега долины реки в 1,5 км к В-ЮВ от центра СВ части села (быв. Илия), в 300 м к СВ от животноводческой фермы и в 250 м к СЗ от старой дороги Окны - Дубоссары. Два кургана, расстояние между которыми 90 м, вытянуты по линии С-СЗ - Ю-ЮВ. Северный имеет h 0,5 м, \varnothing 30 м, второй – h 2,1 м, \varnothing 45 м, распахивается.

с. Розовка. Курган на вершине 60-70-метрового мыса, образованного левым берегом долины реки и правым склоном балки, которая впадает в нее слева у центра села, в 1,1 км к В-СВ от СВ части села (быв. Илия), h 0,9 м, ø 35 м, распахивается.

с. Розовка. Курганный могильник 3 в 1,2 км к Ю – 2,8 км к Ю-ЮВ от центра СВ части села (быв. Илия). Состоит из 14 насыпей, разделенных на три группы дорогой, ведущей из села на шоссе Кишинев - Полтава. Шесть курганов находятся справа от дороги, 4 из них вытянуты цепью по линии С-Ю. Северный, наиболее крупный из них имеет h 3,2 м, ø 60 м и пирамиду геодезического пункта. На В поле этого кургана видны остатки каменной кладки. По-видимому, это сооружение определено в рапорте Ф.П. де Волана как остатки укрепления (Фабрициус 1951, 37).

В 300 м к Ю от него второй h 2,3 м, ø 45 м; в 300 м к Ю-ЮЗ от второго – третий h 0,8 м, ø 35 м; в 320 м к Ю от третьего – четвертый h 2,1 м, ø 45 м; в 80 м к В от третьего – пятый h 0,6 м, ø 35 и в 100 м к В от пятого – шестой h 0,3 м, ø 30 м. Четыре кургана второй группы слева от упомянутой дороги вытянуты по линии СВ-ЮЗ. Первый из них расположен в 30 м к СВ от дороги и в 90 м к В от кургана с каменной кладкой – h 0,3 м, ø 20 м; в 550 м к Ю-ЮВ от первого, напротив склада удобрений – второй h 0,4 м, ø 40 м; в 150 м к ЮВ от второго – третий h 0,4 м, ø 50 м и в 150 м к ЮВ от третьего – четвертый h 2,8 м, ø 55 м. На втором и третьем курганах этой группы подняты обломки светлоглиняных амфор первых веков н.э. Третья группа состоит из 3 насыпей, вытянутых по линии С-СЗ – Ю-ЮВ, расположенных слева от дороги после ее поворота направо. Первый находится в 400 м к Ю-ЮВ от поворота – h 3,5 м, ø 55 м; в 100 м к Ю-ЮВ – второй h 2,8 м, ø 40 м; в 200 м к ЮВ от второго – третий h 0,6 м, ø 30 м. На всех курганах третьей группы много необработанных камней известняка. Вторую и третью группы как бы связывает в одну цепь курган № 11 h 0,9 м, ø 40 м, расположенный в 60 м справа от дороги и в 120 м к Ю от ее поворота направо. Все курганы, кроме первого, распахиваются.

с. Розовка. Курганный могильник 4 в 2,2 км к Ю-ЮВ от центра основной, ЮЗ части села, в 200 м к СЗ от старой дороги Окны – Ду-

боссары. Два кургана, расстояние между которыми 40 м, вытянуты по линии СВ – ЮЗ параллельно дороге. СВ курган имеет высоту 1,6 м, диаметр 40 м, второй – h 1,8 м, ø 40 м. Обе насыпи распахиваются.

с. Розовка. Курганный могильник 5 в 2,2 км к Ю от центра основной, ЮЗ части села и в 300 м к СЗ от старой дороги Окны - Дубоссары. Два кургана, расстояние между которыми 35 м, вытянуты по линии С-СЗ - Ю-ЮВ. Северный курган имеет h 3,2 м, ø 55 м, второй – h 0,9 м, ø 40 м. ЮЗ пола первого из них занята лесопосадкой, перпендикулярной дороге. Оба распахиваются.

Приложение 3

Описание Ягорлыцких курганов

Дубоссарского района

(Gangan 1993; Коваленко, Синика, Тельнов 2011, 35-36, 40-41, 46-47)

с. Дубово

Курган 1 известен среди местного населения как *Мовилэ чя Марэ*. Расположен на пастбище в 2 км к В от села, к С от лесополосы и грунтовой дороги, h 7,3 м, ø 85 м. Вершина срезана при установке геодезического знака (с отметкой +195,3 м), от которого остались металлические опоры и заплывший ровик. СВ край насыпи и её центр заросли терновником, скрывающим огромную грабительскую яму. На поверхности выступают блоки известняка длиной до 1,5 м, часто встречаются камни до 30 см в поперечнике и множество мелких до 5-7 см. Оплывшая грабительская яма в виде воронки ø 20 м имеет выход в восточном направлении. Предполагаемый выброс из ямы располагался с ЮВ стороны. Отвал в виде площадки впечатляет своими размерами. Его протяженность по краю составляет почти 20 м. Глубина грабительской ямы – 2,5 м. В её центре заметны остатки более узкой заплывшей ямы ø 1,5 м и глубиной 1 м, с выброшенными из неё известняковыми плитами и камнями до 60 см в длину. В насыпи кургана заметны признаки прожога (карта VI:1¹³; Repertoriul 1993, 10, № 83).

Курган 2 находится в 2 км к В от села, в 75 м к СЗ от кургана 1. h 1,6 м, ø 40 м. До недав-

¹³ Здесь и далее даны ссылки на карты издания (Коваленко и др. 2011).

него времени курган распахивался, сейчас используется под пастбище. На его поверхности встречаются редкие известняковые камни до 20 см в поперечнике (карта VI:2; Repertoriul 1993, 10, № 82).

Курган 3 находится в 1 км к В от села, в 0,2 км к С от полевой дороги и лесополосы. Некогда 3-метровая насыпь сейчас уменьшилась до h 1,1 м, а диаметр увеличился до 40 м. В настоящее время не распахивается. На ней встречаются редкие известняковые камни до 20 см в поперечнике (карта VI:3; Repertoriul 1993, 10, № 84).

Курган 4 находится у Ю окраины села, в 200 м к Ю от здания детского сада, в 170 м к З от тракторной бригады и асфальтной дороги, h 1,4 м, ø 40 м. На распаханной поверхности у северной полы кургана несколько камней известняка – плит длиной до 35 см (карта VI:4; Repertoriul 1993, 10, № 85).

Курган 5 (карта VI:5) находится в 100 м к З от шоссе и тракторной бригады, в 75 м к СВ от кургана 4, в 20 м к З от водонапорной башни. Открыт в 2007 г. С.И. Коваленко. Высота 0,3 м, диаметр 25 м. Поверхность распахивается. На ней встречаются редкие известняковые камни до 20 см в поперечнике.

с. Койково

Курган 1 находится в 1,3 км к В от С границы с. Койково, в 0,6 км к ЮЗ от с. Дубово, в 120 м к ЮВ от наибольшей насыпи курганной группы. H 2 м, ø 40 м. На распахиваемой насыпи изредка встречаются камни до 30 см в поперечнике (карта IV:13; Repertoriul 1993, 7, № 51).

Курган 2 находится в 1,1 км к ЮВ от с. Койково, в 0,5 км к ЮЗ от с. Дубово, вблизи полевой дороги. Это самый крупный курган в могильнике – ø 50 м, h 2,7 м (+146,1 м). На распаханной поверхности найдены человеческие кости (фрагмент черепа) и зубы лошади (карта IV:14; Repertoriul 1993, 7, № 50).

Курган 3 находится в 1,2 км к В от С границы с. Койково, в 0,7 км к ЮЗ от с. Дубово, в 160 м к Ю от самой крупной насыпи в курганном могильнике. H 0,8 м, ø 35 м. На распаханной поверхности обнаружен фрагмент кости человека, а у её западной полы камень известняка размерами 25×12×10 см (карта IV:15; Repertoriul, 1993, 7, № 52).

Курган 4 находится в 1,1 км к В от С окраины села, в 0,2 км к СЗ от лесополосы и грунтовой дороги. Открыт в 2007 г. С.И. Коваленко. H 0,4 м, ø 25 м. На поверхности встречаются известняковые камни до 25 см в поперечнике (карта IV:16).

Курган 5 находится в 1 км к ЮВ от северной окраины села, СВ от лесополосы и грунтовой дороги, в 100 м к С от развилки полевых дорог и трансформаторной будки. Его h 1,3 м, ø 40 м. Насыпь несколько растянута по линии северо-запад – юго-восток. На распаханной глинистой поверхности, у подножья насыпи изредка встречаются камни известняка до 30 см в поперечнике (карта IV:17; Repertoriul 1993, 7, № 54).

Курган 6 находится в 0,7 км к ЮВ от села, в 0,6 км к ЮВ от водонапорных вышек, к ЮЗ от полевой дороги, на возвышенности +133,1 м, на территории старого сливового сада. Его h 2 м, ø 40 м. Поверхность задернована (карта IV:18; Repertoriul 1993, 7, № 55).

Курган 7 находится в 0,6 км к ЮВ от села, в 50 м к югу от кургана 6, в 150 м к СЗ от лесополосы и полевой дороги. Его h 1,2 м, ø 32 м. Насыпь задернована, но нарушена глубокой междурядовой пропашкой бывшего сливового сада (карта IV:19; Repertoriul 1993, 7, № 56).

Курган 8 находится в 0,9 км к ЮВ от С границы села, на территории складов у тракторной бригады, с геодезическим знаком на вершине (+142,1 м). Его h 5 м, ø 35 м. Насыпь задернована, СЗ край кургана нарушен при строительстве здания, а СВ часть имеет признаки поздней подсыпки (карта IV:20; Repertoriul, 1993, 7, № 57).

Курган 9 находится в 1,2 км к югу от села, в 0,7 км к С от полевого стана, в 0,1 км к В от полевой дороги. Его h 0,6 м, а размеры насыпи 25×50 м (сильно растянута по линии ЮЗ - СВ). На распаханной поверхности курган выделяется по более светлому глинистому пятну и отдельным известняковым камням до 25 см в поперечнике (карта IV:21; Repertoriul 1993, 7-8, № 58).

Курган 10 находится в 1,2 км к Ю от села, в 0,6 км к СЗ от полевого стана, в 250 м к В от полевой дороги, обсаженной орехами. Высота распахиваемой насыпи 1,7 м, ø 60 м (карта IV:22; Repertoriul 1993, 8, № 59).

Курган 11 находится в 1,7 км к Ю от села, в 250 м к СЗ от полевого стана, в 130 м к С от щебневой дороги, лесополосы и ЛЭП. Высота распаханной насыпи 1 м, \varnothing 35 м (карта IV:23; Repertoriul 1993, 8, № 60).

с. Дойбаны-1

Курган 1 находится в 1,3 км к ЮЗ от села, в 0,4 км к Ю от щебневой дороги, h 5,3 м, \varnothing 60 м. От бывшего на задернованной вершине геодезического знака (+142,5 м) ныне осталась яма и заплывший ровик, а рядом остатки легкой постройки. Западная пола растянута вспашкой, восточная деформирована у подножья двумя террасками (карта IV:1; Repertoriul 1993, 8, № 62).

Курган 2 находится в 1,4 км к ЮЗ от села, в 350 м к Ю от щебневой дороги, в 60 м к С от кургана 1. Н 1,6 м, \varnothing 40 м (карта IV:2; Repertoriul 1993, 8, № 61).

Курган 3 находится в 1,1 км к Ю - ЮЗ от села. Пересекается по С стороне лесополосой и грунтовой дорогой, которая подрезает насыпь более чем на 1 м, обнажая блок известняка диаметром более 1,5 м. Курган имеет овальную в плане форму, растянута по линии С - Ю. Его h 3,6 м, размеры 50×35 м. Центр и южная половина насыпи задернованы и поросли редким кустарником, северная – деревьями. На вершине видны старые перекопы. Южная оконечность насыпи вытянута распашкой. На поверхности встречаются известняковые камни до 20 см в поперечнике и щебень (карта IV:3; Repertoriul 1993, 8, № 64).

Курган 4 находится в 1,1 км к Ю - ЮЗ от села, в 0,4 км к Ю от щебневой дороги, в 350 м к С от кургана 1. Н 0,6 м, \varnothing 25 м. Выделяется на пашне по глинистому пятну (карта IV:4; Repertoriul 1993, 8, № 63).

Курган 5 находится в 0,6 км к ЮВ от села, в 150 м к З от ЛЭП, на возвышенности +136,1 м. Поверхность кургана интенсивно распахируется. h 1,6 м, \varnothing 40 м. В 15 м от ЮВ края кургана заметен подземный водовод от системы орошения (карта IV:5; Repertoriul 1993, 8, № 66).

Курган 6 находится в 0,5 км к ЮВ от села, в 200 м к З от ЛЭП, в 45 м к СЗ от кургана 5. Н 1,6 м, \varnothing 37 м. Расположен в зоне орошения, интенсивно распахируется (карта IV:6; фото 053; Repertoriul 1993, 8, № 65).

Курган 7 находится в 0,7 км к ЮВ от села, в 150 м к северу от лесополосы, в 70 м к ЮЗ от кургана 5. Открыт в 2007 г. С.И. Коваленко. Н 0,7 м, \varnothing 25 м. Заметен в поле по более светлому грунту (карта IV:7).

Курган 8 находится в 1,7 км к ЮВ от села, в 20 м к В от полевой дороги у лесополосы. h 1 м, \varnothing 35 м. На сильно распаханной поверхности заметны камни до 25 см в поперечнике (карта IV:8; Repertoriul 1993, 9, № 68).

Курган 9 находится в 1,4 км к ЮВ от села, в 140 м к СЗ от кургана 8, на границе с землей с. Гояны. Вся западная часть насыпи, пересекаемая грунтовой дорогой и ЛЭП (с опорой №30), срезана до основания. Остатки насыпи видны в лесополосе, примыкающей с В. Её h 1,1 м, \varnothing 30 м. На ней заметны камни размерами до 10 см (карта IV:9; Repertoriul 1993, 8-9, № 67).

Библиография

- Андреев 1898:** П.Н. Андреев, Иллюстрированный путеводитель по Юго-Западным казенным железным дорогам (Киев 1898).
- Болтрик 2009:** Ю.В. Болтрик, Древние пути сообщений Правобережной Украины. В сб.: С.Н. Бибиков и первобытная археология (Санкт-Петербург 2009), 381-389.
- Борисковский 1964:** П.О. Борисковский, Разведки памятников каменного века в Одесской области. КСОГАМ за 1962 г. (Одесса 1964), 12-17.
- Волян 2002:** Ф.П. Волян, Отчет относительно географического и топографического положения Провинции Озу или Едисан, обычно называемой Очаковская степь, служащий пояснением к картам и планам, снятым по высочайшему указанию В: Наследие Ф.П. Де-Волана: из истории порта, города, края (Одесса 2002), 74-200.
- Гошкевич 1903:** В.И. Гошкевич, Клады и древности Херсонской губернии (Херсон 1903).
- Григорович 1876:** В. Григорович, Записка о пособиях к изучению южнорусской земли, находящихся в военно-ученом архиве Главного штаба. Записки Новороссийского университета XX, 1876, 1-45.

- Даль 2001:** В. Даль, Толковый словарь живого великорусского языка, том 4: С-V (Москва 2001).
- Добролюбский 1986:** А.О. Добролюбский, Кочевники Северо-Западного Причерноморья в эпоху средневековья (Киев 1986).
- Забелин 1876:** И. Забелин, История русской жизни древнейших времен, часть I (Москва 1876).
- Каховский 1875:** В. Каховский, Ведомости четырех уездов, составляющих новоприобретенную область от Порты Оттоманской и присоединенную к Екатеринославскому наместничеству. ЗООИД IX, 1875, 320-331.
- Коваленко, Синика, Тельнов 2011:** С.И. Коваленко, В.С. Синика, Н.П. Тельнов, Свод археологических памятников Дубоссарского района Приднестровской Молдавской Республики (Тирасполь 2011).
- Кравченко 1960:** А.А. Кравченко, Археологічні пам'ятки в долинах річок Тростянець і Ягорлик. МАПП III, 1960, 167-175.
- Мейер 1794:** А. Мейер, Повествовленное, землемерное и естествословное описание Очаковская земля, содержащееся в двух донесениях (Санкт-Петербург 1794).
- ОАК 1904:** Отчет Археологической комиссии за 1902 г. (Санкт-Петербург 1904).
- Петрунь 1828:** Ф. Петрунь, Нове про татарську старовину Бозько-Дністряньського степу. Східний світ 6, 1928, 155-175.
- Петрунь 1829:** Ф.О. Петрунь, Старовинні шляхи Одешини. ВОКК: серія соціально-історична, часть 4-5, 1929, 32-43.
- Південна Україна 2005:** Південна Україна кінця XVIII ст. в альбомі Жана Анрі Мюнца / Упоряд. О.Ю. Мицик (Запоріжжя 2005).
- Пивовар, Пеший, Шляховий 2010:** А.В. Пивовар, О.І. Пеший, К.В. Шляховий, Земельні банки Новоросійського краю: за описами фондів Одеського, Дніпропетровського та Кіровоградського архівів (Київ 2010).
- Сапожников 1989а:** И.В. Сапожников, Отчет о работах Буто-Днестровской новостроечной экспедиции ИА АН УССР в 1988 г. (Одесса 1989), Архив ИА НАНУ, № 88/24.
- Сапожников 1989б:** И.В. Сапожников, Археологическое картографирование: методика и практика В сб.: Проблемы скифо-сарматской археологии Северного Причерноморья. Тезисы докладов конференции (Запорожье 1989), 141-142.
- Сапожников 1991:** І.В. Сапожников, Археологічні розвідки для «Зводу пам'яток історії та культури УРСР» і краєзнавство В сб.: Розвиток історичного краєзнавства в контексті національного і культурного відродження України. Тези доповідей V-ї Всеукраїнської конференції (Київ – Кам'янець-Подільський 1991), 498-499.
- Сапожников Новицкий 1991:** И.В. Сапожников, Е.Ю. Новицкий, Курганы в долинах рек Ягорлык и Тростянец (опыт топографического анализа) В сб.: Охранные историко-археологические исследования на Юго-Западе Украины (Одесса-Запорожье 1991), 49-70.
- Сапожников 2003:** І.В. Сапожников, Картографія та її методи в археології В сб: Національне картографування: стан, проблеми та перспективи розвитку (Київ 2003), 317-319.
- Соколовский 1895:** В.Г. Соколовский, Земские дороги и дорожные сооружения Тираспольского уезда (Одесса 1895).
- Сообщение 1911:** Сообщение Э.Р. фон Штерном письма г. Карузо о раскопках в Тираспольском уезде. ЗООИД XXIX, 1911, 20-21.
- Фабрициус 1951:** И.В. Фабрициус, Археологическая карта Причерноморья Украинской ССР, вып. I (Киев 1951).
- Черняков 1965:** И.Т. Черняков, Красномаяцкий клад литейщика. КСОГАМ за 1963 г. (Одеса 1965), 87-123.
- Ястребов 1894:** В. Ястребов, Опыт топографического анализа древностей Хесонской губернии. ЗООИД, XVII, 1894, 63-177.
- Gangan 1993:** A. Gangan, Repertoriul monumentelor arheologice din raionul Dubăsari (Chișinău 1993), Arhiva MNIM, inv. nr. 19.

Tumulii de la Iagorlâc din preajma Nistrului: istoricul cercetării, cartografiere și topografie

Cuvinte-cheie: râurile Nistru, Iagorlâc și Suhoi Iagorlâc, interfluviu, tumuli, istoricul cercetării, cartografiere, topografie, căi comerciale, drumuri, perspective de cercetare.

Rezumat: Articolul este rezervat descrierii tumulilor amplasați pe interfluviul, cu lungimea de 45 km, format de confluența bazinelor râurilor Iagorlâc și Suhoi Iagorlâc. Pentru prima dată aceste movile sunt pomenite, unele și

desenate, de către J.A. Münz în anul 1781. Ulterior acestea au fost descrise și cartate de către A.K. Meyer și F.P. de Volan în 1791. La momentul de față în acest spațiu sunt cunoscuți circa 120 de tumuli, unii din ei atingând înălțimea de 8-9 m. Majoritatea lor sunt amplasați în partea superioară a interfluviului, înșiruiți de-a lungul lui, uneori fiind aranjați în două linii paralele. În general ei marchează o porțiune a unei căi comerciale antice pe care se putea ajunge la nord – în regiunea de silvostepă, la est – în bazinul Niprului și la sud-est – la gurile Bugului și la Marea Neagră.

Lista ilustrațiilor:

- Fig. 1. Interfluviul Iagorlâc, partea inferioară („Harta regiunii Oceakov” a F.P. de Volan, 1791).
Fig. 2. Interfluviul Iagorlâc, partea superioară („Harta regiunii Oceakov” a F.P. de Volan, 1791).
Fig. 3. Interfluviul Iagorlâc, partea inferioară (harta 3-verste, anii 1840-1850).
Fig. 4. Interfluviul Iagorlâc, partea superioară (harta 3-verste, anii 1840-1850).
Fig. 5. Interfluviul Iagorlâc, partea inferioară (harta 2-verste, anii 1910).
Fig. 6. Interfluviul Iagorlâc, partea superioară (harta 2-verste, anii 1910).
Fig. 7. Interfluviul Iagorlâc, partea inferioară (harta 1:500, anii 1980).
Fig. 8. Interfluviul Iagorlâc, partea superioară (harta 1:500, anii 1980).
Fig. 9. Tumulii din preajma localităților Okny și Novyi Orach (harta 1:250, anii 1960).
Fig. 10. Planul terenurilor din partea inferioară a interfluviului Iagorlâc (a. 1806).
Fig. 10. Planul terenurilor din partea superioară a interfluviului Iagorlâc (a. 1806).
Foto 1. Tumulul „Mormântul Traktir” (foto autori, 2017).
Foto 2. Tumulul „Mormântul lui Skakov” (foto I.V. Sapozhnikov, 1988).
Foto 3. Tumulul „Mormântul lui Karpenko” (foto autori, 2017).
Foto 4. Tumulul „Mormântul lui Sidor” (foto autori, 2017).
Foto 5. Tumulul „Mormântul Rozchata” (foto autori, 2017).
Foto 6. Tumulul „Mormântul lui Kantor” (foto autori, 2017).
Foto 7. Tumulul „Mormântul Mare” (foto S.I. Kovalenko, 2007).

Yagorlyk mounds near the Dniester: history of exploration, cartography and topography

Keywords: the Dniester, the Yagorlyk, the Sukhoy Yagorlyk, watershed cape, local region, barrows, the history of exploration, cartography, topography, trade routes, roads, prospects for excavations.

Abstract: The article is devoted to the barrows located on the cape up to 45 km long, formed by the valleys of the Yagorlyk and Sukhoy Yagorlyk rivers, which merge at the left bank of the Dniester. These burial mounds were mentioned and even sketched by J.A. Münz (1781), and then described and mapped by A.K. Meyer and F.P. de Volan (1791). In total, in this local region topographers and archaeologists have noted up to 120 mounds reaching a height of 8-9 m. Most of them are spread along the top of the watershed, some groups are arranged in two parallel lines, a number of chains are oriented across the general line. In general, they mark the site of the ancient trade route, along which it was possible travelling from the Dniester northward to the forest-steppe, eastward to the Dnieper region and in the southeast direction to the mouth of the Bug and to the Black Sea.

List of illustrations:

- Fig. 1. Yagorlyk Cape, the lower part (“Map of the Ochakov district” by F.P. de Volan, 1791).
Fig. 2. Yagorlyk Cape, the top (“Map of the Ochakov district” by F.P. De Volan, 1791).
Fig. 3. Yagorlyk Cape, the lower part (3-versts map, 1840-1850s).
Fig. 4. Yagorlyk Cape, the upper part (3-versts map, 1840-1850s).
Fig. 5. Yagorlyk Cape, the lower part (2-versts map, 1910s).
Fig. 6. Yagorlyk Cape, the upper part (2-versts map, 1910s).
Fig. 7. Yagorlyk Cape, the lower part (500-meters map, 1980s).
Fig. 8. Yagorlyk Cape, the middle part (500-meters map, 1980s).
Fig. 9. Mounds near the Okny and Novyi Orach villages (250-meters map, 1960s).
Fig. 10. Map of ground areas of the lower part of the Yagorlyk Cape (1806).
Fig. 11. Map of ground areas of the upper part of the Yagorlyk Cape (1806).
Photo 1. Traktirnaya Grave Mound (photo of the authors, 2017).
Photo 2. Skakovaya Grave Mound (photo by I. Sapozhnikov, 1988).

Photo 3. Karpenkova Grave Mound (photo by the authors, 2017).

Photo 4. Sidorova Grave Mound (photo by the authors, 2017).

Photo 5. Roschekhata Grave Mound (photo by the authors, 2017).

Photo 6. Kantorova Grave Mound (de Volan Mound; photo by the authors, 2017).

Photo 7. Movilă cea Mare Mound (photo by S.I. Kovalenko, 2007).

03.12.2017

Др. хаб. Игорь Сапожников, Институт археологии, Национальная Академия наук Украины, пр. Героев Сталинграда 12, 04210 Киев, Украина, e-mail: igors@gcn.ua

Др. Юрий Болтрик, Институт археологии, Национальная Академия наук Украины, пр. Героев Сталинграда 12, 04210 Киев, Украина, e-mail: boltryk@ukr.net