
НАЧАЛА ИЗУЧЕНИЯ КУРГАНОВ БУДЖАКА: ИСТОРИОГРАФИЯ И КАРТОГРАФИЯ

Игорь Сапожников

«Начало есть более чем половина всего»

Аристотель

Ключевые слова: Буджак, Могила киммерийских царей, курганы, история изучения, кладоискательство, картография, раскопки, каменные склепы, погребения, Бородинский клад, Тира, Картал.

С одной стороны, заявленную в статье тему нельзя признать новой и тем более оригинальной, так как ее касался почти каждый археолог-курганщик названного и более крупных регионов Украины и Молдовы. С другой стороны, обобщающие работы по ней представлены в основном популярными очерками, а специальные и даже более или менее близкие к теме исследования можно пересчитать на пальцах (Яровой 2014; Пармакли, Руссев 1999; Сапожников 2011; Сапожников 2013; Сапожников 2017). Потому данной работой автор намерен заполнить хотя бы часть тех пробелов, которые существуют в историографии курганов Бессарабии¹, ограничив верхнюю хронологическую границу исследования 1910-ми годами.

В отличие от Буджака, далеко не каждый уголок Европы может похвастаться тем, что его курганная археология напрямую связана с классической античной письменной традицией. Напомню, что еще в V в. до Р.Х. отец истории Геродот, говоря о более ранних событиях, сообщил: «Приняв такое решение, киммерийцы разделились на две равные части и начали между собой борьбу. Всех павших в братоубийственной войне народ киммерийский похоронил у реки Тираса (*могилу царей там можно видеть еще и поныне*)²» (Геродот, История,

кн. 4: Мельпомена, 11). Правда, до настоящего времени все попытки найти этот курган (в том числе и те, о которых будет сказано ниже) закончились безуспешно как в самом Буджаке, так и на левом берегу Днестра.

Признаюсь, что у меня нет однозначного ответа на вопрос, когда и в каких источниках в следующий раз были упомянуты могильные насыпи региона. Если говорить о картографических материалах, то с начала XVIII в. курганы Буджака спорадически и не целенаправленно наносились на планы городов, крепостей, сражений и движения войск, главным образом во время российско-турецких войн 1768-1774 и 1789-1791 годов. В связи с тем, что большая часть таких карт и планов остается неопубликованной, определить весь круг таких источников пока не представляется возможным.

Возможно, что первым из них является план «Лагерь короля Швеции у Бендер, каким он был в 1711 г.»³, опубликованный более века тому назад (Маркс 1917, 12). На нем изображены два небольших кургана, стоящие на первой террасе правого берега долины Днестра, примерно в 600-700 м к В от Бендерской крепости. Не исключено, что позже они были уничтожены в результате естественного спрямления русла реки (рис. 1).

Три других подобных плана из известных мне относятся к 1789-1790 гг. «Топографический план крепости и села Паланка на Днестре, взятых российской армией 24 сентября 1789 г.» снял Ф.П. де Волан⁴ (Сапожников 2011, 232, фото 9). На нем отмечены два самых крупных кургана района. Первый расположен

¹ Автор не распространяет границы Буджака или Бессарабии на днестровско-прутскую часть Молдовы, ограничивая территорию с севера Верхним Траяновым валом и Бендерской округой.

² Здесь и далее курсив мой (И.С.).

³ «Campement seiner Könige Mah zu Schweden bey Bender, wie Solches sich Ao. 1711 befunden». Гравировал Е. Вольф в 1714-1724 гг. (Сапожников, Левчук 2017, 180).

⁴ «Plan Topographique de la Ville et Fort. Palanka sur le Dnestre, prise par l'Armée Russe le 24 Septbr. 1789» (М 500 саж. в дюйме или 1 : 21 000). Хранится в НБУВ (№ 6500).



Рис. 1. Лагерь короля Швеции у Бендер 1711 г. (фрагмент; по Маркс 1917, 12).

к 3 от села, слева от дороги в Оланешты, второй в 2 км к Ю, справа от шоссе Одесса - Рени. На втором, «Плане города Аккермана и окружавший оный лагерям российских войск.... 28 сентября 1789 г.», есть четыре кургана, схематично изображенных на мысовидных выступях плато правого берега Днестровского лимана к 3 от города. Он ценен присутствием пяти отрезков Нижнеднестровского (Змиевого) вала почти от границы населенного пункта вдоль дороги на Паланку (с южной стороны)⁵. Третьим является «План лагерю, расположенному при Татар-Бунаре. Сентября 14 дня 1790 г.». На нем отмечено место крепости и семь курганов, расположенных на правом берегу долины реки Когильник: один на мысу у дороги на Аккерман и 6 цепью вдоль края плато, причем на двух стояли казачьи пикеты⁶. Почти все насыпи плана увязываются с современными, а одна (с одним пикетом на вершине) является крупным курганом, срытым в 1970-х годах при строительстве автостанции у дороги на Измаил (рис. 2).

Следующие по времени упоминания курганов Буджака и находок в них относятся уже к 1810-1820-м годам и связаны в основном с поисками кладов. Около 1815-1816 гг. П.П. Свиньин в «Описании Бессарабии» написал: «Не излишне будет упомянуть здесь о чрезвычайных конусных насыпях, называемых курганами,

⁵ М 500 саж. в дюйме – 1 : 21 000 (РГВИА, ф. ВУА, д. 2574; Кутузов 1950, вклейка).

⁶ М 500 саж. в дюйме – 1 : 21 000 (РГВИА, ф. ВУА, д. 2427, л. 51; Кутузов 1950, вклейка).

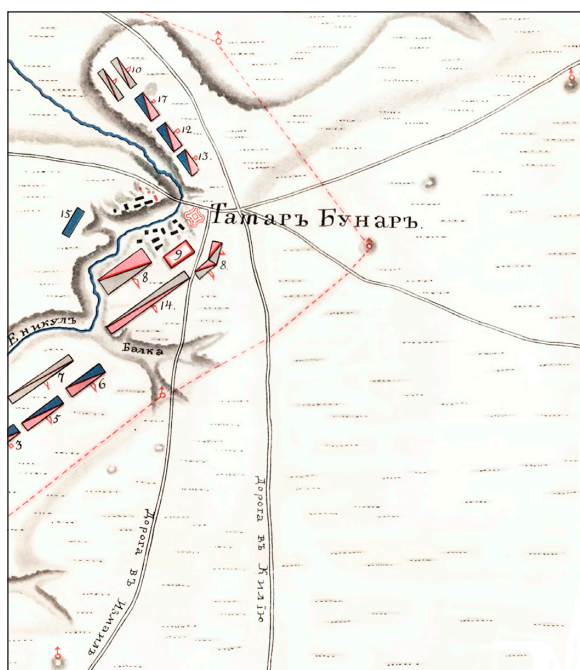


Рис. 2. План лагеря при Татар-Бунаре 1790 г. (по Кутузов 1950).

которые в краю сем находятся в великом множестве. И по сие время не известно еще достоверно, что значили в древности сии курганы. Могилы ли убитых на сражениях воинов, или насыпи для передовых стражей и для сигналов?» (Свиньин 1867, 6-7). Во время поездки по Бессарабии он же упомянул конкретную надмогильную насыпь и находки из нее: «Недалеко от Татар-Бунара есть конусный курган, к коему примыкает сей вал с обеих сторон. Насыпь сия объясняет, кажется, лучше всех других догадок, что курганы, рассеянные во множестве по ровным степям здешним, делались для передовых страж и сигналов, когда вся земля сия, по образу жизни ее обитателей и частым войнам и набегам, составляла воинский стан. В сей насыпи вырыл недавно один болгарин до трех сот римских монет и несколько золотых колец, коими отличалась римская кавалерия от пехоты». В примечаниях к этому тексту П.П. Свиньин добавил: «Мне сказали, что некоторые люди *промышляют рытьем курганов* и ходят для сего не только по всей Малороссии, но *по здешнему краю*... Они, говорят, узнают по виду курганы, в коих находятся какие-нибудь металлические сокровища; и, по странному замечанию, избирают для того всегда седьмой вал [sic!; вероятно, курган или насыпь] к востоку от большего. Желатель-

но, чтобы правительство или общество древностей исследовало сие обстоятельство сколь можно вернее и не допустило бы вещам расхотиться по частным рукам и истребляться» (Свиньин 1821, 6-7).

Как видим, перед нами не только первый, точнее – наиболее ранний факт находки крупного монетного клада в курганной насыпи Буджака, не замеченный ранее археологами, но и информация, позволяющая определить ее место. Автор по многократным разведкам неплохо знает южную часть Буджака и может осторожно предположить, что П.П. Свиньин имел в виду курган высотой более 5 м, который стоит на плато правого берега долины Большой Котлабух в 2,7 км к З от северо-западной окраины с. Суворово Измаильского района Одесской обл. Хотя Нижний Траянов вал начинается на правом берегу оз. Сасык всего в 8 км к Ю от Татарбунар, далее к западу автор не знает иной ситуации, когда такой крупный и конусовидный по форме курган примыкал бы непосредственно к валу (с внутренней стороны).

Известный археолог граф А.С. Уваров во время своей экспедиции 1848 года, работая в Аккермане (Белгороде-Днестровском), записал: «Около 1818 или 1820 годов *разрыли в самой крепости курган*, в котором нашли много больших двуручных мечей, палиц и топоров, принадлежавших, без сомнения, генуэзцам» (Уваров 1856, 180). Безусловно, набор найденных предметов и его интерпретация могут сегодня вызвать сомнения, но сам факт раскопок кургана, пусть и грабительских, внутри Аккерманской крепости (за пределами цитадели – ?) не только возможен, но и весьма информативен.

С 1810-х годов изучение курганов региона снова ушло в основном в *картографическую плоскость*. Тогда начались топографические съемки всей территории Бессарабской области, в ходе которых *курганы фиксировались намеренно*. Поскольку эти работы подробно описаны автором в статье об историографии древних валов Буджака (Сапожников 2011, 213-214 и др.), здесь мы коснемся их в свете рассматриваемой темы.

В 1817-1827 гг. Военно-топографическая комиссия Бессарабии провела съемки всего Буджака. Ими руководил генерал-майор С.И.

Корнилович и подполковник Е.В. фон Руге, а участвовали будущие историк А.Ф. Вельтман, губернатор Бессарабии М.Л. Фонтон де Верайон и др. Одним из итогов работ стало «Статистическое описание Бессарабии собственно так называемой или Буджака с приложением генерального плана его края», изданное 70 лет спустя, но план так и остался неопубликованным. Если древние земляные валы края А.Ф. Вельтман описал в этой книге более или менее подробно, то о предмете данной статьи сказал лишь общие слова: «На горах и долинах находится множество *курганов*, называемых *могилами*, в некоторых из них найдены военные оружия и камни, из чего догадываются, что в древности погребались в них умершие и насыпаны они для памятников; впрочем за давностью лет о настоящем существе тех могил достоверного ничего не известно» (Статистическое 1899, 28).

К сожалению, из карт Топографической комиссии с буджацкими курганами доступен лишь «План реки Прута от устья ее в Дунай до границы, отделяющей Оргеевский цынут от Ясского с показанием прилегающей ситуации к левому ее берегу на 5 верст расстояния. Составлен из Военно-топографических брульонов произведенной инструментальной съемки по 1824 г. Подлинный подписал генерал-майор Корнилович». На пяти (из 8) листах карты от Рени до Леово отмечено около 120 курганных насыпей, участки двух Траяновых и Прутского валов, а также окопы турецкого лагеря на месте битвы при Ларге 1770 г. По фрагментам этой качественной цветной карты⁷ (Сапожников 2011, фото 7-8) можно судить о том, как мог выглядеть «Генеральный план Буджака», но пока место его хранения не известно.

Эстафету военных топографов приняли флотские гидрографы, проведя в 1828-1837 годах экспедицию по детальной съёмке побережья Чёрного моря под руководством Е.П. Манганари. На базе ее материалов был создан и в 1841 г. опубликован «Атлас Черного моря» на 25 листах, из которых интересны следующие: лист 22 «Днестровский лиман» 1835 г. (на нем на буджацкой стороне отмечен только один курган, стоящий на берегу Будакско-

⁷ Рукописная в цвете. М 500 саж. в дюйме (1 : 21 000). На 8 л. 60×77 см. Поступила в Одесское общество истории и древностей от генерала П.И.Федорова НБУВ (№ 18144).

го (Шабалатского) лимана); лист 10 «Карта западного берега Черного моря от Одессы до мыса Калиакрия» 1836 г. (на этой, хотя и более мелкомасштабной карте отмечены «*отличительные курганы, удобные для пеленга*» – пять от названного лимана до оз. Бурнас и еще один – между Вилково и Жебриянами (Приморским)). Эти карты легко найти в Интернете, чего нельзя сказать о следующем документе, не известном даже специалистам.

Речь идет о выполненном штабс-капитаном С. Радионовым листе «Днестровский лиман» 1844 г., которым вместе с другими дополнили «Атлас Черного моря». Автор располагает несколькими фотоснимками этой карты, на которых видно, что вся береговая линия проработана подробнее, чем на аналогичном плане Е.П. Манганари. На буджацкой стороне лимана от колонии Шаба до СЗ берега Будакского лимана включительно отмечено до 10 курганов, а наибольший подписан *М.[огила] Кишла*. От Кишлы к С лежал «*Нижний Траянский вал*» (точнее, *Нижнеднестровский*), разделенный на две части земляным укреплением подпрямоугольной в плане формы (рис. 1). Последние объекты автор описал ранее на основании более поздних карт (Сапожников 2013, 345-348, рис. 2-3). В 1860-е годы упомянутый курган называли в лоциях *курганом мыса Кишла* (Возобновление 1864, 121-122). Кроме того, несколько намогильных насыпей и продолжение названного вала отмечены на карте вдоль того же берега лимана от Турлак до Паланки.

Чтобы больше не отвлекаться темой истории картографии края, скажу, что на базе съемок Топографической комиссии и рекогносцировок полковника Федорова в 1853-1855 годах составили «бессарабские» листы «Военно-топографической карты Российской империи» (*трехверстки*; М 1 : 126000). Их напечатали в 1856 г., а в свободную продажу они поступили уже в следующем году (Сапожников 2011, 214). Анализ их «курганного наполнения» и его сопоставление с другими картами, проведенный по отношению к микрорегиону «Ягорлыцкий мыс» на левом берегу Днестра, показал: трехверстки превосходят почти все известные, в том числе и современные карты (Сапожников, Болтрик 2018). По числу отмеченных курганов с ними могут сравниться лишь кар-

ты М 1 : 25000 (и, естественно, крупнее), но их доступные листы 1940-х гг. покрывают лишь небольшую часть крайнего запада Буджака (Сапожников 2017). Итак, основной труд по картографированию курганов (и древних валов) Буджака и всего Днестровско-Прутского междуречья был выполнен не археологами, а топографами в 1810-1850-х гг., и не зря одним из эпитафов статьи выбрано изречение Аристотеля о важности начального этапа того или иного дела.

С конца 1830-х годов к изучению древностей Бессарабской области подключился генерал П.И. Федоров – ее военный губернатор в 1834-1854 гг. Начало этому положил циркуляр министра внутренних дел Д. Блудова от 09.10.1837 г. «о доставлении губернаторами сведений касательно древних зданий, как-то: монастырей, церквей, замков... и других памятников древности...». П.И. Федоров, ставший одним из первых членов созданного в 1839 году Одесского общества истории и древностей (далее ООИД), поручил выполнение этого приказа... полицейским! Уже через два года в «Журнале Министерства народного просвещения» вышла анонимная статья «Сведения о древностях, находящихся в Бессарабской области». В ней названо несколько крепостей, церквей, памятников, даже фонтанов и водопроводов (Сведения 1839, 19-23), но курганы не упоминались.

Шестьдесят лет спустя И.Н. Халиппа привел более полный список «древностей бессарабских», собранный П.И. Федоровым в 1837-1838 гг., в котором было описание курганов, выполненное Олофсоном «по поручению Федорова» (Халиппа 1902, 100-105). Парадокс заключается в том, что часть описания, по сути, повторяет текст статьи Олофсона 1848 года, но поданный в иной последовательности и с уточнениями⁸, ее автор не упоминает П.И. Федорова и подписана она «возле Каушан, 1843 г.» (Олофсон 1848). Очевидно, И.Н. Халиппа достаточно свободно «*систематизировал сведения*, содержащиеся в поступивших к Федорову докладах отдельных присутственных мест» и хранившиеся в Кишиневе, в Фон-

⁸ При описании Шведского кургана у с. Варницы указано, что «областной землемер Эйтнер составил [в 1837-1838 гг.] описание и план лагеря Карла XII» (Халиппа 1902, 101).

де Канцелярии бессарабских губернаторов (д. № 377 1837 г.) (Халиппа 1902, 98).

Так или иначе, статья Олофсона, по чьей бы инициативе она ни была выполнена, является первой специальной работой о курганах Буджака. Она основана на полевых наблюдениях и содержит данные по археологии, истории и этнографии. В ней описано 14 крупных «именных» могильных насыпей правого берега долины Днестра от низовий р. Ботна до устьевой части р. Бык: Ку Стылб, Шведский, Турецкий, Москалуй, Драгайселор, Суворовский, Ханский, Лат (Широкий), Шорбе, Джемилор (Близнецов). Из них часть последних связана с Верхним Траяновым валом, точнее, с его отвершком на правом берегу р. Ботна. Кстати, вопреки мнению Е.В. Ярового (2014, 352), Олофсон не считал Траяновы валы «шеренгами курганов», полагая, что Верхний Траянов вал «должен входить в разряд курганов», а также обратил внимание на связь с ним ряда описанных им насыпей (превращенной в укрепление Могилы Широкой и др.; Олофсон 1848, 533).

По данным И.Н. Халиппы, Олофсон написал эту работу «на основании изданной г. Коппеном брошюры о курганах» (Халиппа 1902, 100). Могу предположить, что речь идет об одной из двух статей о курганах академика П.И. Кеппена, 1836 и 1837 гг. (Кеппен 1908; Кеппен 1837). Более того, позже их автор включил 9 курганов Олофсона в дополнение к своему «Списку известнейших курганов России», который был опубликован в начале XX в. (Репников 1908). Статья представлена в Интернете, но к ней прилагался «План и профиль древнего укрепления, ныне называемое Могила Широкая (Лат), состоящая Бессарабской области Бендерского уезда на даче казенного селения Копанки», публикуемый здесь впервые (рис. 3)⁹.

Скажу несколько слов о ее авторе, имя которого было не на **Г.** (господин) и не на **Т.** (?), а **Александр Антонович Олофсон** (Оловсон). Этот офицер и участник войн 1806-1812 гг. с Турцией и против Наполеона (награжден орденом Св. Анны 4-й ст. в 1811 г.), вышел в отставку полковником в 1818 г. Потом служил в Бессарабской конторе иностранных посе-

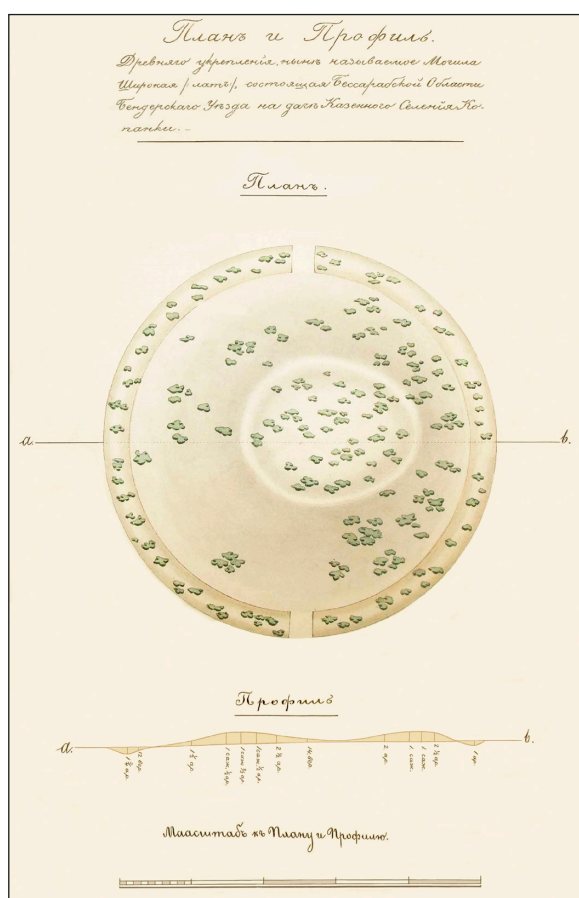


Рис. 3. План и профиль древнего укрепления Могила Широкая (Лат) у Копанки 1843 г. (по НБУВ № 6337).

ленцев (переведена из Тарутино в Каушаны в 1820 г.), получил чин коллежского советника и орден Св. Владимира 4-й ст. (1826 г.). Около 1820 г. он купил четыре виноградника турецких времен в м. Новые Каушаны, где обзавелся домом и хозяйством. В 1830-1840-х гг. как бессарабский помещик был известен винами и нововведениями в процесс их производства¹⁰.

Здесь надо сказать, что в 1840-е годы произошло еще несколько важных событий курганной археологии, правда то, о котором пойдет речь сейчас, большинство авторов с ней не связывали. Речь идет о случайном выявлении 12 фрагментов известняковых антиков (один с изображением Аполлона и Дианы, остальные с латинскими надписями или украшениями) у болгарской колонии Каргал в мае 1843 г. Н.Н. Мурзакевич так описал место находки: «в

⁹ М 5 сажень в дюйме. Ранее хранился в ООИД, сейчас в НБУВ (№ 6337).

¹⁰ Большую часть данных об А.А. Олофсоне предоставил С.С. Аргатюк, которому автор выражает благодарность.

полуверсте от селения... на запад, при рытье колонистами в земле камня для построек... Находки сделаны в двух местах, саженях в 11 [около 22 м] одно от другого. По ближайшем исследовании, распрося поселаян, отрывших камни, и соображении расположения и формы ям, из которых извлечены остатки древностей, я убедился, что в обоих местах находок без всякого сомнения стояли в древности небольшие здания. Стены их были сложены частью из тонкого известкового плитняка, а частью известковых обтесанных камней» (Мурзакевич 1844, 627-628).

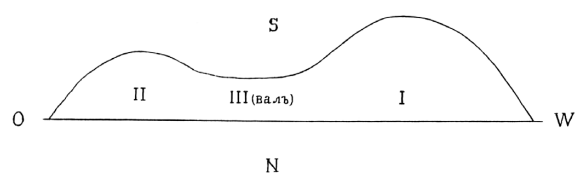
В этом описании про курганы нет ни слова, но через 5 лет граф А.С. Уваров осмотрел все городище Картал, составив подробный план¹¹. О месте находок антиков ученый сообщил, что они были найдены «при разрытии кургана», помеченного на плане литерой k и подписанного «*курган разрыт*». Всего на плане не менее 14 могильных насыпей, обозначенных с учетом их разных размеров, и из них курган k был средним. А.С. Уваров заключил о них, что насыпи возле внешнего вала городища (h и i) могли быть основаниями башен, а самые крупные (g и f)¹² – «башнями для наблюдения за плывущими по Дунаю» (Уваров 1853, табл. XXXIX; 1856, 183-184). Интересующий нас курган k находился в 320-330 м к З от окраины села Картал того времени и давно застроен его усадьбами (рис. 4)¹³.

А теперь снова переместимся в Аккерман вместе с А.С. Уваровым, где незадолго до его пребывания в 1848 г. сделали такую находку: «По направлению к колонии Шабалат, вблизи города, верстах в трех от лимана, в виноградном саду г. Чавдара, при разрытии кургана, найдена колонна из простого мрамора, сильно поврежденная. На ней была греческая надпись, позволяющая датировать находку I ст. от Р.Х. ...Эта колонна находится теперь в музее Одесского общества. Не вдали от этого места, поближе к лиману, лежат песчаные наносы или кучугуры...» (Уваров 1856, 181).

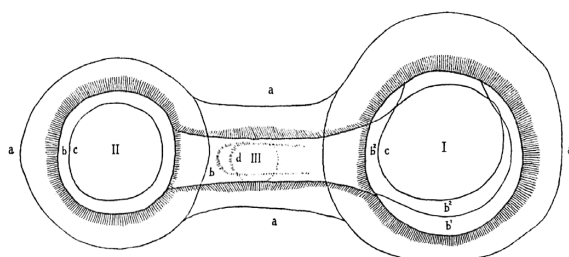
¹¹ «План древнего поселения близ Картала» (М 200 саж. в дюйме).

¹² Судя по карте РККА 1940 г., высота обоих насыпей превышала 3,0 м, а курганы h и i на ней отсутствуют (L-35-105-Б-б).

¹³ Отдельным сюжетом была перевозка антиков из Картала в Одессу в 1846 г. В одном из документов ООИД той серии находка датирована 1840 г. (Пармакли, Руссев 1999, 363).



№ 194. Видъ кургана съ сѣвера.



№ 195. Планъ раскопаннаго кургана.

Рис. 4. Курганы у Павловки, раскопки Ф.И.Кнауэра 1891 г. (aa – окружность; bb – вырытые ямы; cI – окружность утрамбованного кургана; cII – окружность каменного кургана; d – вал-перемычка) (по Кнауэр 1893а, рис. 194-195).

Приведу цитату о раскопках А.С. Уварова: *Шабалат*. «Верстах в 20 от Аккермана находится имение г. Арсеньева Шабалат или Шахбалат, недалеко от Будацкого лимана... Все окрестности покрыты многочисленными курганами... Я разрыл один из самых высоких курганов; дошедши с восточной стороны до самого материка ни в центре, ни в боках насыпи я ничего не нашел, – даже не было следов гробницы. А между тем, после моего отъезда, дошли до меня слухи, будто бы крестьяне сами потом продолжали разрытие остальной части кургана, и нашли в ней каменный склеп и большую плиту. Слух этот кажется мне очень сомнительным, ибо, дорывши до материка, я не встретил ни одного обломка камня, – обыкновенный признак курганов со склепами. Гораздо вероятнее принять эту насыпь за сторожевой курган, употребленный, может быть, для наблюдения за окрестностями в случае нападения. В 4 верстах от разрытого мной кургана, крестьяне, при обработке полей, нашли возле кургана две известковые плиты. Одна имела вид карниза длиной в 4 аршина, шириной в 1½ аршина, другая имела посередине обронное [рельефное] изображение человека с приподнятыми вверх руками. Голова была отбита. Длина этому камню 3 аршина, ширина – один аршин. Под этими плитами лежали два лошадиные черепа» (Уваров 1856, 181).

Как видим, А.С. Уваров сообщил о неудачных раскопках кургана, находившегося, судя по расположению на даче Арсеньевых (участок Е; Статистическое 1899, 281-282), на плато правого берега балки Окулича к 3 от с. Шаболат (Беленькое). Здесь, на карте ВТС (лист L-36-61-Г) отмечено две подходящих на его роль насыпи: высотой более 2 м (с абс. отметкой +35,8 м, слева от дороги в с. Приморское) и свыше 6 м (с абс. отметкой +42,2 м, в 1,75 км к С от первого). К сожалению, он даже приблизительно не указал направление места находки крестьян, но могу осторожно допустить, что это был район упомянутого выше кургана *Кишла*, расстояние до которого от правобережной части с. Беленького составляет около 3,5-4,0 км.

После этих работ курганная археология Буджака снова замерла почти на двадцать лет, что объясняется Восточной войной 1853-1855 гг. и утратой части Бессарабии (до 1877 г.). Только в 1866 г. Ф.А. Струве в ходе поездки в район Шабо и Аккермана собрал важную информацию по теме. Тогда он получил от Л.А. Беликовича для передачи в ООИД окатанный камень с древнегреческой надписью, найденный подростком в песчаном кургане у Бугаза, в полтора верстах от карантина. Судя по составу насыпи и привязке, это место связано с песчаным берегом Днестровского лимана (районом ериков для ловли кефали), что маловероятно – сам Ф.А. Струве допустил, что предмет был перемещен туда с какого-то поселения. Но на землях колонии Шаба он посетил целую курганную группу: «Хозяин мой повел меня также к находящейся среди полей колонии, так называемой *Крест-могиле*, то есть к большому кургану, лежащему между двумя маленькими, на котором стоит погруженный в землю камень с крестом. Подле него лежал другой камень – в длину 1½ арш., в ширину 1¼ арш. – разломанный на два куска, также с большим крестом и с надписью. Последняя чрезвычайно не ясна, потому что камень весьма рыхл и изъеден... Крест-могила лежит на расстоянии 8 верст от Шабского посада и в 3 от Кимбет [от Ак-Кимбет – *Белая Могила* ныне район с. Беленькое]. Найден и третий камень на этом кургане с подписью, но, кажется, турецкой» (Струве 1867, 608). Такая привязка снова приводит нас в район раскопок А.С. Уварова, но севернее, где на той же карте

ВТС отмечена цепь из трех курганов (средний высотой до 4 м и абс. отметкой +46,5 м).

Здесь следует рассказать о курганной разведке Д.Я. Самоквасова 1879 года, которая была первой попыткой поиска легендарной киммерийской могилы. Тогда ученый осмотрел оба берега устья Днестра от Овидиополя до Аккермана «и нашел здесь пять больших курганов, видимых при въезде с моря в Днестровский лиман: «Великий курган» вблизи д. Шабалата, у дороги, ведущей в д. Катаржу, на земле М.В. Окулич; «Шабская Могила» вблизи колонии Шабы, на земле колонистов, с левой стороны дороги, ведущей из колонии в курорт Будак [и еще два кургана в Овидиополе и «Отарыкская Могила» севернее Роксолан] ...Курганы имели от 150 до 280 арш. в окружности основания и от 15 до 20 арш. отвесной высоты; раскопка их требовала времени и средств, какими я не располагал, а только раскопками можно было проверить свидетельство Геродота о могиле киммерийских царей. Исследование аккерманских курганов было произведено мной только в 1906 году» (Самоквасов 1908, 20-21). О работах 1906 г. скажу ниже, а тут отмечу, что Д.Я. Самоквасов сильно преувеличил высоту названных им насыпей цифрой в 20 аршин (более 14 м), так как размеры самых крупных курганов Буджака крайне редко превышают даже 8-9 м.

Только с конца 1880-х годов курганная археология Буджака вошла в более организованную научную стадию, которая в первую очередь была связана с уроженцем Сараты Ф.И. Кнауэром. В работах последнего времени написано, что в 1888-1889 годах он раскопал 6 курганов у Сараты и в 1891 г. – двойной курган у Павловки (Яровой 2014, 354), причем большинство авторов не оперируют ни дневниками, ни планами насыпей, ни рисунками находок. Поскольку материалы раскопок Ф.И. Кнауэра так или иначе опубликованы в дюжине разных работ, остановлюсь в основном на малоизвестных фактах.

Итак, в 1888 г. он раскопал пять курганов (№ 1-5): 1 – в 6 вер. к С от с. Сараты, «на горе» правого берега долины р. Сарата, высота 5,25 м; 2 – в 150 шагах к В от первого, высота 0,5 м; 3 – 1,5 вер. к СЗ от села «на горе», высота 2,7 м; 4 – в 230 шагах к С от третьего, высота 0,75 м; 5 – около 3 верт к С от села, на левом берегу долины, высота 3 м (Кнауэр 1889; 1899).

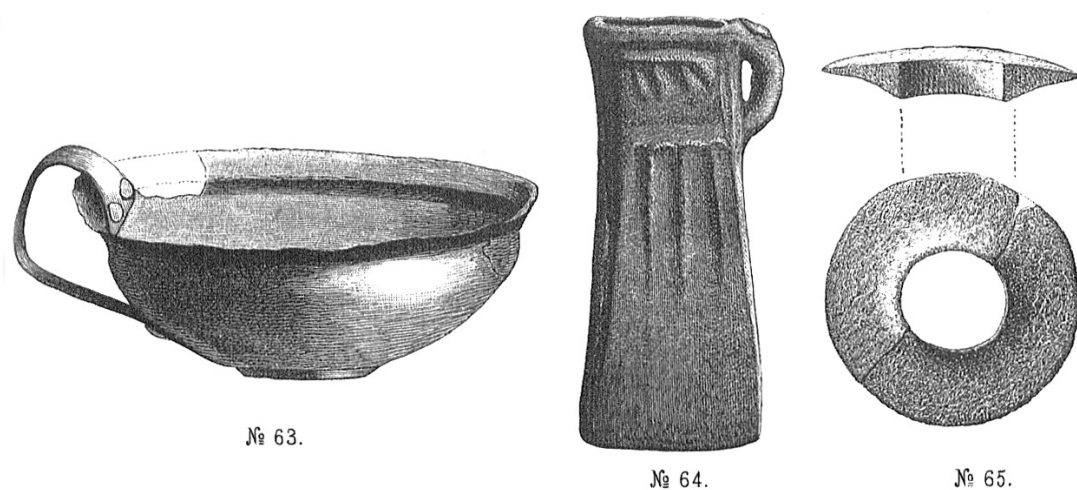


Рис. 5. Находки из курганов у Павловки (по Кнауэр 1893, рис. 63-65).

В 1889 г. раскопан один курган (№ 10) – в 3,5 вер. к северу от села, в долине на пашне, высота 5,5 м (Кнауэр 1890; Антонович 1890). Замечу, что 6 насыпей 1888-1889 годов входили в состав трех групп, расположенных на разных уровнях и на противоположных берегах долины р. Сараты.

В 1891 г. исследован двойной курган, расположенный на плато («на горе») правого берега р. Когильник, в 2 верстах к Ю от русского с. Павловки. Параметры объекта следующие: западный курган (I) – окружность 160 шагов, высота 3,5 м; восточный курган (II) – окружность 100 шагов, высота 2, м; окружность вместе (I+II) – 270 шагов; вал-перемычка (III) – окружность 100 шагов, длина – 30 шагов, высота 1,4 м. Раскопан двумя круглыми колодцами с уступами: I – 16×14 м, диаметром 9 м у дна; II – 14×12 м, диаметром 8 м у дна, а вал прямоугольным раскопом с уступом – 19×6 и 14×6 м. В основании насыпи II лежала каменная насыпь («курган»). Раскопки этого сезона документированы лучше иных: опубликован дневник, общий план с разрезом (рис. 4) и рисунки некоторых находок. В разрушенном и открытом почти на поверхности погребении кургана II нашли бронзовую чашу с ручкой с лежавшим внутри кельтом (рис. 5/1-2), на перемычке (III) в скорченном погребении с западной ориентацией – круглую костяную пряжку (рис. 5/3) и др. (Кнауэр 1892; Кнауэр 1893; Кнауэр 1893а; Кнауэр 1902; Кнауэр 1906; Антонович 1892).

В том же 1891 г. Ф.И. Кнауэр провел разведки и сборы материалов по долине р. Сарата и в Аккермане (Кнауэр 1892, 12-13), где получил от находчиков мраморный пьедестал статуи с древнегреческой надписью, вскоре опубликованный В.В. Латышевым (Латышев 1892, 58-59)¹⁴.

В 1896 г. ученый провел разведку по водоразделу между долинами рек Когильник и Сарата, обратив особое внимание на высокий курган, стоящий к З от с. Мангит (Акмангит – ныне Белолесье), но тот оказался настолько недавно потревоженным, что не был избран для раскопок;

В 1899 г. он провел раскопки трех курганов на плато правого берега долины р. Сараты, в 15 верстах от одноименного села, на землях колонии Фриденсфельд (Мирнополе). Первый (I) имел размеры – высота 4,4 м, окружность 210 шагов; второй (II) – 160 шагов и 2,6 м; третий (III) – 300 шагов и 6,0 м; перемычка (IV) между двумя первыми – 110×30 шагов при высоте 1,6 м (Кнауэр 1902а). В виду почти полного забвения раскопок Ф.И. Кнауэра у Фриденсфельда, привожу их описание в этой статье (Прил. 1).

¹⁴ В.В. Латышев, со слов Ф.И. Кнауэра, доставившего в Археологическую комиссию эстампаж этой надписи вместе с отчетом о раскопках 1891 г., сообщил, что камень был найден случайно в 1889 г. у самой крепости, с юго-западной стороны от нее, в усадьбе плотника Г. Антонова, на глубине 1 саж.

Как видим, данная характеристика работ Ф.И. Кнауэра в Буджаке заметно отличается от бытовавшей в историографии до последнего времени. Думается, что их результаты заслуживают отдельной монографической публикации, особенно если в Институте истории материальной культуры РАН (Санкт-Петербург) сохранились отчеты и другая документация.

Что касается привязки описанных курганов к современным насыпям, то они связаны и пятью локальными группами – четырьмя на двух берегах долины р. Сараты и одной на правом берегу р. Когильник. В моем распоряжении есть необходимые для этого карты и земельный план Сараты с курганами 1920-х годов (рис. 6), но я предполагаю сделать это точнее путем осмотра насыпей и измерений на местности.

Следующие курганы региона были раскопаны в 1890 г. Поводом для этого стала находка известняковой плиты с латинской надписью, выявленной в предыдущем году и вскоре опубликованной (Латышев 1892, 59-61). Рассчитывая найти вторую ее часть, Археологическая комиссия обратилась к инспектору Одесской рисовальной школы и члену ООИД А.А. Матвееву с просьбой провести раскопки.

Ход этих работ описан ниже (прил. 2), а здесь добавлю информацию о местах работ из отчета исследователя по другому источнику: «камень найден рабочими при посадке винограда в плантации, принадлежащей аккерманской купчихе А. Арнаутовой и расположенной под Аккерманом в расстоянии едва одной версты от городской окраины, у ведущей из Аккермана в уезд проезжей дороги, известной у местных жителей под кличкой «Черкесской». Виноградник от дороги отделен канавой, местонахождение памятника отстоит от последней шагах в 15-ти. Камень скрыт в мягкой почве виноградника, на глубине не более 2 аршин от поверхности. Как в том же винограднике, так и по другую сторону «Черкесской дороги», в противолежащих виноградных плантациях, уже при самом поверхностном исследовании найдены мной остатки сильно выветрившихся человеческих костей, черепки древней горшечной утвари из красноватой глины, что наводит на мысль о близости старинного некрополя» (Латышев 1892, 59). Анализ совокупности данных позволяет утверждать, что

А.А. Матвеев выявил и частично раскопал два памятника: 1. Курган в 130 м к ЮВ от Черкесской дороги высотой до 5,5 м (частично), а в нем три погребения: ямное с каменным закладом, ориентированное на З; выше – вытянутое позднего кочевника головой на З-ЮЗ с костями лошади; почти на поверхности, разрушенное. 2. На другой стороне дороги, в месте находки плиты он выявил следы разрушенного в древности (?) погребения с керамическим инвентарем: светильником с рельефным листовым орнаментом, урной и двумя «детскими» кувшинчиками (прил. 2). Набор находок не противоречит датировке надписи концом II в. от Р.Х.

Примерно в то же время, но до 1892 г. «в винограднике между Аккерманом и колонией Шабо» нашли нижнюю половину мраморной надгробной плиты с надписью римского времени, которую, ввиду неясности обстоятельств, можно связать с курганами лишь условно (Юргевич 1893, 11-12; Карышковский, Клейман 1985, 20).

Всего через два года там же нашли каменный склеп, но на этот раз студенту А.И. Яцимирскому удалось его описать: «Летом 1894 г. в Аккермане, в саду Д. Кардимиди, рабочими была открыта древняя гробница, тотчас же ими расхищенная. Гробница была найдена на глубине полуаршина в виде склепа, сложенного из местного тесаного известняка, прикрытого поперечными истлевшими бревнами. Рабочие, разграбив склеп, камни вынули, а углубление засыпали землей. Узнав о находке гробницы, г. Яцимирский осмотрел засыпанное место, около которого, среди перегоревших костей, перемешанных с золой и угольями, нашел следующие предметы: кусок расплавленной меди, железный наконечник стрелы, 3 лошадиных зуба, черепок глиняной посуды, кусок стекла, костяную прорезную, с очень изящным узором, пластинку, 2 гипсовых предмета (украшения с саркофага –?), одно в виде крылатого сфинкса, другое в форме аканфа, 2 клейменных амфорных ручки с неясными, к сожалению, клеймами <...>. Один из найденных в гробнице сосудов, попавший в руки евреев, оказался лекифом; у того же еврея было несколько монет с надписью ТУРА. О находке и разграблении этой гробницы кратко упомянуто в фельетоне газеты «Одесские Новости», № 2995» (Яцимирский 1894, 363).

Теперь охарактеризуем место наземной гробницы с горизонтальным дромосом в Аккерманском кургане, осмотренное А.А. Кочубинским и Э.Р. Штерном: «14-го сентября 1895 года, мы... отправились по поручению Одесского императорского общества истории и древностей в город Аккерман для осмотра и исследования древнего склепа, открытого в курганной насыпи вблизи города. Курган этот находится на городской земле, версты две от центра города, по правой стороне новой дороги, идущей вдоль по берегу лимана из Аккермана в колонию-посад Шабо, и составляет частную собственность еврея Ицки Зусмана [Ицьки Вольфовича Зисьмана]. Владелец устроил на своем участке каменоломню и, с целью добывания камня, снес левую сторону большого кургана. В середине кургана и открыт был упомянутый древний склеп... Между тем, как окружающая его земля спереди, с левой стороны и сзади почти совсем снесена, наружная часть правой стороны прилегает к нераскопанной правой части кургана. Склеп построен был на сплошной горизонтальной скале, и над постройкой сделана была насыпь, считая от фундамента, вышиной в 5 метров 32 см...» (Кочубинский, Штерн 1896, 13). Памятник частично сохранился до наших дней, обстоятельства находки также описаны (Отношение 1896).

Определенный интерес представляют собой краеведческие зарисовки о Буджаке бессарабца А.А. Кочубинского, собранные в статье «Тура (Тирас) Белгород Аккерман». В них есть факты находок вещей и могил в аккерманских песчаных кучугурах, в частности история неудачной покупки вместе с купцом Мержановым ценностей из так называемой «золотой могилы» в 1888 г. Интересен сюжет о грабительских раскопках зимой 1885-1886 гг. братьями Котляренко кургана у с. Дивизия на правом берегу устья р. Хаджидера, в ходе которых они выявили известняковую плиту с древнегреческой надписью. Любопытна и даже поэтична зарисовка парных курганов на степном горизонте по дороге от Оланешт в Каушаны. И, наконец, показательное описание «грандиозного кургана», стоявшего на высоком обрывистом берегу озера за с. Будаки, который в 1896 году частично уже обрушился (Кочубинский 1901, 97-98, 100-101, 112-113, 120).

Здесь автор не может обойти молчанием утверждение, что в 1895 году на хуторе Бугаз близ Аккермана И.К. Суручан произвел раскопки курганного могильника, надеясь обнаружить в них некрополь античной Тирры (Яровой 2014, 356). На самом деле этот исследователь в том же году провел работы у хутора Бугаз (Каролино-Бугаз) на херсонском берегу Днестровского лимана (Фабрициус 1951, 12). По данным В.И. Гошкевича 1910 года¹⁵: «При устье Днестровского лимана, где теперь именные г.г. Ингистовых и дер. Бугаз, находятся следы древних поселений. Лет 15 назад здесь производил раскопки бессарабский помещик Суручан» (Археологическая 1911, 153).

Здесь же можно сказать о каменной гробнице, открытой в Аккермане в 1904 г. при проведении земляных работ во дворе местного купца Литвина. Сначала рабочие нашли «огромную квадратную каменную плиту аршина три в ширину и длину», а потом в ходе «раскопки» была «сделана и открыта яма, построенная стенами наподобие гробницы, и в конце ее отверстие для двери, за этим отверстием снова видны плиты». Из нее якобы было «вынуто 7 скелетов», а древности отсутствовали, но однозначно ответить на вопрос, была ли над гробницей земляная насыпь, увы, невозможно (Пармакли, Руссев 1999, 362).

Первыми научными раскопками XX в. могли быть работы Синявского, исследовавшего четыре кургана у с. Шаболат на землях М.В. Окулича (бывших Арсеньевых), причем «находки Синявского были переданы на хранение в археологическое собрание Одесского университета». Он вел раскопки «широкими колодцами», но вскоре Д.Я. Самоквасов докопал все

¹⁵ Справедливости ради напомним о еще одном открытии того же года: «Другое урочище – к северу от приднестровского села Чобручей; называется оно «Сто могил». Это ровная площадь в несколько десятин, покрытая множеством приземистых могильных насыпей. Крестьяне раскопали здесь большую площадь. В.И. осмотрел их раскопки. По-видимому, это – сплошное кладбище греко-скифского периода. Скелеты лежали в нишах, своеобразно выдолбленных в стенах могильных ям. Повсюду валяются человеческие кости. В.И. подобрал выброшенные из могил предметы: несколько обломков древних сосудов, глиняную пряслицу и фрагмент огромной бусины из синего стекла, украшенной налепленной на нее из белой пасты изображением глаз и носа. Как упомянутые выше ямы у с. Коротного, так и урочище «Сто могил» требуют немедленных археологических раскопок, о чем В.И. сообщил Археологической комиссии» (Археологическая 1911, 154).

четыре насыпи, углубив старые раскопы «до глиняного материка» (Самоквасов 1908, 20, 130).

Пока найти следы этих исследований в литературе не удалось, как и связь этого *забытого персонажа* археологии Буджака с Одессой. Могу предположить, что им мог быть *Антон Семенович Синявский* (1866-1951 гг.) – профессор, географ, автор 200 научных работ. В 1901-1914 гг. он был директором коммерческого училища в Екатеринославе и инициатором создания местной ученой архивной комиссии (1903-1916 гг.), в которой был помощником председателя и редактором ее «Летописей». В 1902-1903 гг. он провел ряд раскопок в Екатеринославе и окрестностях. Исходя из этого, А.С. Синявский мог работать в Буджаке, возможно, будучи сотрудником (соискателем) Одесского университета, в 1900 г. или даже чуть раньше.

Но вернемся к раскопкам 1906 года самого Д.Я. Самоквасова, описавшего их объекты таким образом: «*Шабалатская группа* была распахана, лежала в расстоянии около двух верст по дороге из д. Шабалата в д. Катаржу, возле *Великого кургана*; состояла из 18 насыпей, 14 были расположены с левой стороны сказанной дороги, а 4 с правой. Все насыпи распаханы так, что большинство из них представляли собой едва заметные возвышения на пахоте, а 7 имели, при широких основаниях, от 60 до 80 арш. в окружности, только от 1 до 3-х арш. высоты. ...*Группа курганов*, исследованная мной у д. *Катаржи или Каторги*, помещалась на земле Н.И. Мазаровича, на возвышенности между сказанной деревней и дорогой из д. Шабалата в курорт Будак, и заключала в себе до 40 нераспаханных насыпей, имевших от 30 до 50 арш. в окружности основания и от 1 до 5 арш. отвесной высоты, из которых мной раскопаны восемь курганов посредством широких колодцев, в размере срезов, получавшихся по удалении верхней части насыпи на треть высоты, углубляемых до глиняного материка. Как и в курганах предыдущей группы, на черноземном материке была обнаруживаема глина, выброшенная в древности из могильных ям, а на глиняном материке продолговатые черные пятна указывали на положение и размеры могильных ям, совершенно однородных по устройству и со-

держанию с могильными ямами Шабалатской курганной группы, исследованной на земле М.В. Окулича. Но нераспаханная курганная группа у д. Катаржи дала возможность точно выяснить способ ограбления могил той и другой группы...» (Самоквасов 1908, 130-131).

Надо сказать, что результаты этих работ давно и неплохо опубликованы (отсутствуют только рисунки) и лучше иных тех времен известны курганщикам разных периодов. Что касается первой группы курганов, то *Великим курганом* является второй из двух, претендующих на место раскопок А.С. Уварова 1848 г. (с абс. отметкой +35,8 м, см. выше). Место второй группы связано с мысом, образованным берегом Будакского лимана и левым берегом б. Катаржанской, расположенным к ЮЗ от с. Папаздра, и с курганом высотой 4 м, стоящим у его западной окраины (лист L36-73; абс. отметка +34,5 м по карте РККА).

Последний сюжет посвящен так называемому *Бородинскому (Бессарабскому) кладу*, найденному летом 1912 года в 3-5 км к З от одноименного села Аккерманского уезда. По наиболее распространенной версии обстоятельств его открытия, местные немцы-колонисты нашли древние предметы в ходе разработки на камень курганных насыпей близ села, передали их властям, от которых они попали в Одессу к археологу Э.Р. фон Штерну (Бородинский клад 2012). Если это так, данный вещевой комплекс следует рассматривать как погребальный инвентарь. Попробуем разобраться в данном противоречии.

По словам Э.Р. Штерна: «колонисты, добывая камни в холмистых окрестностях села, случайно наткнулись на эти замечательные древности. Благодаря сравнительной культурности крестьян и деревенского учителя, эти предметы не были проданы... торговцам на вес металла, а попали целиком по назначению в Археологическую комиссию». Далее узнаем, что автор цитаты туда не выезжал, но Б.В. Фармаковский – не менее профессиональный член «Комиссии... осенью 1912 г. посетил Бородино для осмотра места находки и установил, что вблизи него, в холмистой местности, возвышаются ряды *маленьких, нетронутых на вид курганов*. Это обстоятельство может говорить в пользу предположения, что и найденные здесь предметы покоились



Рис. 7. Находки из Бородинского кургана 1912 г. (по Штерн 1914).

в подобном курганчике, и, во всяком случае, рекомендует скорее приступить к тщательному научному исследованию этого некрополя» (Штерн 1914, 1).

Хотя у меня нет оснований не доверять сказанному, приведу слова сомневавшегося Э.Р. Штерна: «при способе обнаружения этих предметов с точностью установить нельзя, составляли ли они инвентарь могилы, или представляют зарытый в свое время клад». Ученый подчеркнул, что, помимо 12 (11) предметов, обычно приводимых при публикации клада (рис. 7), в его состав входят «два фрагмента разбитого каменного топора, два обломка тонкой бронзовой пластинки, свернутой в трубочку, и черепок глиняного горшка»¹⁶, но ни одной человеческой кости (Штерн 1914, 1). Исходя из сказанного, я склоняюсь к мнению Б.В. Фармаковского, но даже если это и был клад, то все равно найденный в кургане.

Что касается установления более точного места находки, могу с высокой долей вероятно-

сти предположить, что «холмистые окрестности села» связаны с более крутым правым берегом долины р. Сака, а точнее с примыкающим к нему участком плато, ограниченным с запада дорогой в с. Березино, а с востока – границей земель с. Веселый Кут (бывший Клястиц).

Выводы

Так на сегодня выглядит история изучения курганов Буджака до 1910-х годов включительно сама по себе и через призму археологической картографии. Подчеркну, что и позже, вплоть до 1950-х и даже до начала 1960-х годов (масштабных новостроечных работ в зонах оросительных систем) раскопки намогильных насыпей региона не вышли на качественно новый уровень. Подведу итоги начальному периоду курганной археологии региона в целом.

За время рассмотренного периода топографы провели сплошное картирование курганов Буджака. К сожалению, значительная часть карт из-за режима «совковой» секретности до сих пор недоступна, а некоторые листы «бес-

¹⁶ В других источниках фигурируют три обломка каменных топоров и два фрагмента керамики (Попова 1981, 4).

сарабских трехверсток» по своей курганной наполненности значительно уступают другим, например, «херсонским». Это не дает возможности провести детальный топографический анализ всех курганов Буджака, тем более что на трехверстках отсутствуют их высоты.

На протяжении начального периода исследований в рамках Буджака курганы фиксировались, грабились и раскапывались крайне неравномерно. Как было показано выше, такие факты зафиксированы в основном вдоль Днестра и его лиманов, в том числе в ближних и дальних окрестностях Бендер, на городище Картал (Орловка) на Нижнем Дунае, а также в самом центре Бессарабии от Татарбунар до Бородино в бассейнах рек Сарата и Когильник. При этом древние курганы раскопаны в третьей (Ф.И. Кнауэром) и в южной части первой локации (А.А. Матвеевым, А.С. Уваровым, А.С. Синявским и Д.Я. Самоквасовым), но большая часть из них на берегах Будацкого лимана), где главной целью археологов была Могила киммерийских царей, как впрочем и И.Т. Черныкова, разрывшего в 1997 г. Могилу Кишла или Аккембетский курган (высотой до 8 м).

Часть курганов вокруг Тиры и Картала являлись античными, чаще римскими. Более того, именно в этих районах грабители, а потом археологи столкнулись с подкурганными наземными каменными гробницами (иногда с надписями) разных типов, а в Картале, возможно, даже с двумя такими сооружениями под одной курганной насыпью.

Здесь следует сказать о части курганов Буджака, связанных с Нижним и Верхним Траяновыми, Змиевым и Прутским валами. Первым об этом написал А.А. Олофсон, который заметил это в районе Копанки, где особенно показательной была Могила Лат (Широкая), стоящая с тыла от вала и превращенная в своеобразный форт (рис. 3). Полный перечень таких курганов еще предстоит составить, но наиболее высоким курганом в тылу Змиевого вала была упомянутая Кишла, а с Нижним Траяновым валом связаны «тыловые курганы»: к С от с. Глубокое, два на плато левого берега р. Алияга, на плато правого берега оз. Китай к СЗ от Старых Траян, на плато правого берега балки Еника к З от Новой Покровки, упомянутый курган у Суворово и др. Не все они отличаются большой высотой, но часть

(у Суворово и др.) наверняка досыпалась, оборудовалась наблюдательными вышками и пр., составляя с валом единый оборонительный комплекс.

Если ранее почти никто не задумывался над тем, где именно наши предшественники вели раскопки курганов, то в этой статье ряд таких мест уже удалось установить. Очевидно, что такие исследования следует продолжить, но уже не в кабинете, сидя в удобном кресле перед экраном компьютера, а в бескрайних степях любимого Буджака.

Приложение 1

Ф.И. Кнауэр

**Раскопки Фриденфельдских курганов
Буджака в 1899 году
(Кнауэр 1902а, 39-41)**

Еще в 1896 году профессор университета Св. Владимира Ф.И. Кнауэр, занимаясь археологическими изысканиями в окрестностях сел Сараты и Павловки Аккерманского уезда, установил, что из всех курганов, находящихся в этой местности, наиболее интересными являются курганы Татарбунарские и Фриденфельдские, лежащие на Саратовской горе, которая тянется вдоль степной реки Сараты с севера к югу почти от самого Днестра до Черноморского соляного озера вблизи м. Татарбунары. Среди Татарбунарских курганов выдается очень высокий и довольно острый курган верстах в 20 к Ю от с. Сараты, у дороги, ведущей в станицу Мангит. Этот курган оказался настолько потревоженным (и, по всей видимости, очень недавно), что раскопка его не представляла интереса. Вследствие этого Ф.И. Кнауэр остановился на Фриденфельдских курганах, находящихся в 15 верстах к С от с. Сараты на землях к. Фриденфельда и образующих одну нераздельную группу на небольшом пространстве. Эти курганы не имеют острой формы, как курган Татарбунарский; они, напротив, расплывчатого вида. Последнее объясняется тем, что курганы целиком насыпаны из земли, тогда как курганы острой формы заключают в себе такую массу камней, что их можно считать каменными, только прикрытыми землей. Проф. Кнауэром раскопаны были два кургана (№№ I и II), которые соединены были один с другим валом (№ IV), и один отдельно стоящий курган, в расстоянии

шагов на 200 от первых двух к югу. Первые два кургана с валом были такого же типа, как двойные курганы в Павловке, исследованные г. Кнауэром раньше. Окружности курганов были: у № I приблизительно 210 шагов, у № II – 160, у № III – 300; отвесные высоты: 4,4 м, 2,7 м и 6 м. Длина вала (№ IV), соединяющего курганы №№ I и II, была шагов 110, ширина шагов 30, высота 1,6 м.

Западные стороны курганов были несколько длиннее их восточных сторон. В раскопанной группе курганов было обнаружено в разных горизонтах 21 погребение. В № I найдено 9 погребений: а) в верхнем слое насыпи 3 погребения (один остов взрослого человека, а справа и слева от его головы остатки двух детских костяков), б) в нижнем слое насыпи 5 погребений /40/ (три взрослых и два отроческих), с) в подпочвенной яме одно погребение (красный костяк человека). В № II человеческих погребений не было ни одного, но в самом центре была найдена лошадиная голова. В № III: а) в самом верхнем слое, по-видимому, 2 погребения, б) в среднем слое – 5 (три взрослых и два отроческих; при одном из взрослых в самом центре кургана, очевидно, главным, были голова и ноги лошади: человек и лошадь голова с головой), с) в четырех подпочвенных ямах по одному с красными костями (два взрослых и два детских); один остов взрослого и, несомненно, главного покойника без головы находился в самом центре кургана, остальные – на краях центральной части его к С и З. Итого в № III – 11 погребений. В вале (№ IV), соединявшем курганы I и II, открыто одно погребение в равном расстоянии от концов вала (истлевший человеческий скелет в сидячем положении, под ним лошадиные кости).

Принимая во внимание, что костяк в кургане № I был положен, против ожидания, головой к ЮВ, лицом (вероятно, случайно) к ЮЗ, и что в кургане № II была найдена лишь одна лошадиная голова, которая положена была лицом к кургану № I, можно думать, что костяк, обнаруженный в кургане № I, и лошадиная голова в кургане № II составляют как бы одно погребение: человек и любимый его конь были здесь разъединены так, что для человека был сооружен курган больших размеров (№ II), а для коня был насыпан особый курган поменьше (№ I), который был затем соединен с большим курганом валом (№ IV). В разных слоях всех

насыпей были находимы черепки сосудов, кости человеческие и животных, следы дерева и угля, камешки (особенно при покойниках), лошадиные головы. В кургане № I на значительной глубине найдено было три, по-видимому, тщательно положенных гусиных яйца.

Из археологических предметов найдены были следующие. В кургане № I при различных скелетах расплзшиеся горшки из крайне слабо обожженной глины, в насыпи кургана – кувшинчик хорошей работы из хорошо обожженной глины; при главном костяке (в верхнем слое) найдены бронзовые предметы: пряжечка от лобной или головной ленты, два ушных неспаянных кольца и ножичек; при скелетах в нижнем слое – три круглые просверленные костяшки (из них уцелела лишь одна). В кургане № II /41/ никаких вещей не было найдено. В кургане № III найдены в среднем слое насыпи при покойниках также распавшиеся горшки из весьма плохо обожженной глины и горшочки из хорошо обожженной глины с геометрическими прямолинейными украшениями; при скелете человека, который был погребен с копьем, найдены железные предметы (удило, два стремени, огниво, ножик, куча стрел с костяным предметом от колчана, бронзовая пряжка со шпеньком и два больших золотых кольца без спайки; при одном отроческом скелете найдены бронзовая пряжечка от лобной или головной ленты и бронзовое винтообразное ушное колечко; далее в могильных ямах подпочвы при боковом красном скелете взрослого человека найдена часть ножика из кремня, а при красном детском остова, кроме горшка, кучи охры и осколка обработанного кремня, – два бронзовых крошечных ушных колечка без спайки. Наконец, в насыпи, почти у самой поверхности кургана № III, найдена куча бронзовых, серебряных (тонкие круглые бляшки) и железных предметов, попавших туда, вероятно, позднее. Скучность предметов объясняется отсутствием женских погребений. Весьма интересен факт нахождения бронзовых предметов при красном костяке, еще раз подтверждающий мнение гр. А.А. Бобринского, что погребения с красными костями следует относить не только к каменному веку, но и к началу бронзового. В общем раскопки показали, что во всяком случае курган № III, а также, вероятно, и № I принадлежат к числу этажных.

Уцелевшие костяки и черепа из раскопок были переданы проф. Кнауэром, с разрешения [Археологической] комиссии, для исследования Физико-медицинскому обществу при университете Св. Владимира.

Приложение 2

А.А. Матвеев

Раскопки в Аккермане в 1890 году

(Матвеев 1893, 49-51)

В 1889 году под самым Аккерманом, на плантации купцов Арнаутовых, шагах в 15-ти от Черкесской дороги, случайно найден обломок камня с латинской надписью, относящейся к концу 2-го века по Р.Х. Камень этот находившийся на глубине почти 2-х арш. от поверхности, представляет собой параллелепипед из простого местного известняка, вышиной в 1 арш. 4½ вершка, шириной до 14 вершков, толщиной около 9½ верш. В изученной на нем девятистрочной надписи идет речь об императоре Септимии Севере и сыновьях его: Марке Аврелии Антонине и Л. Септимии Гете, соправителях отца (Латышев 1892, 59-61).

Надеясь, что при ближайшем расследовании местности, где этот камень был найден, удастся отыскать и остальную часть его, Археологическая комиссия обратилась к члену Одесского общества истории и древностей, инспектору Одесской /50/ рисовальной школы А.А. Матвееву с просьбой принять на себя производство необходимых по сему предмету раскопок.

г. Матвеев наметил два пункта исследования: а) яму, где найден был фрагмент означенного памятника, и б) близлежащую каменную глыбу. Расчистка первого пункта до самого материка посредством широкого колодца в 2 саж. в диаметре не обнаружила никаких других остатков памятника. Подобный же, но еще более широкий колодец был вырыт г. Матвеевым и вокруг того места, где лежала под землей, еле обнажаясь частичкой, каменная глыба. Последняя оказалась большой плитой из слоистого известняка той породы, которая добывается из нижних слоев аккерманских каменоломен. Так как плита эта покоилась не на материке, а на слоях более или менее рыхлой почвы, то от этого (второго) колодца проведены были в разные стороны и, главным образом, к тому месту, где найден фрагмент с надписью, траншеи, которая однако нигде не

обнаружила ни присутствия фундаментов, ни залежей каких-нибудь других камней. Только в одном месте встретила небольшая кучка истлевших человеческих костей и черепков древней горшечной утвари, между которыми оказались: глиняная лампадка с отбитым носиком и грубым листовым рельефным орнаментом, глиняная тонкогорлая урnochка с отбитым концом шейки и два глиняные кувшинчика вроде детских игрушек, тоже с отбитыми верхушками шеек.

Затем г. Матвеев занялся раскопкой безымянного кургана, лежащего у Черкесской дороги, на урочище «Аккерманские сады», в расстоянии 65 саж. на ЮВ от старой дороги из Аккермана в село Черкесы. Высота этого кургана почти 8 арш., окружность в 175 шагов. Заложив колодец в 10 арш. в диаметре, г. Матвеев на глубине почти 1½ фута, в восточной половине его встретил разбросанные человеческие кости. На глубине 2½ арш. снова встретились раздробленные кости сильно истлевшего человеческого костяка, но в таком незначительном количестве, что о положении погребенного можно только сказать то, что оно находилось в восточной части кургана. На ½ арш. ниже, почти у середины кургана, оказался целый скелет, кости которого имели красно-бурую окраску. Погребенный лежал горизонтально, на спине, ногами к В-СВ, головой к З-ЮЗ, но череп покоился на правой щеке, так что лицевые кости были обращены к В. Руки были вытянуты вдоль туловища и примкнуты к бокам. Никаких следов /51/ ни одежды, ни утвари, ни украшений возле костяка не найдено, за исключением сильно перержавевшей и развалившейся железной дужки, вероятно от конского удила, так как влево от человеческого костяка, то есть к С от левой плечевой кости его, найдены сильно истлевший конский череп и конские копыта.

В южной половине колодца оказалось шесть толстых известняковых плит, под которыми находилась могила, заваленная землей и остатками совершенно перегнившего дерева. Костяк в ней лежал головой на З, ногами на В. Последние в коленных суставах были согнуты под острым углом. Правая рука имела весьма незначительный изгиб, а левая была согнута почти под прямым углом. Кости носили на себе красновато-бурый цвет и почти совершенно истлели. При костяке не найдено никаких вещей.

Библиография

- Антонович 1890:** В.Б. Антонович, Дополнение к сообщению Ф.И. Кнауэра [о раскопках 1889 г.]. В: Чтения Исторического общества Нестора-летописца, кн. 4, отд. I (Киев 1890), 15.
- Антонович 1892:** В.Б. Антонович, Выводы о раскопках, произведенных г. Кнауэром [в 1891 г.]. В: Чтения Исторического общества Нестора-летописца, кн. 6, отд. I (Киев 1892), 13.
- Археологическая 1911:** Археологическая хроника [о разведках В.И. Гошкевича в 1910 г.]. Известия Археологической комиссии: прибавл. к вып. № 39 1911, 153-154.
- Бородинский 2012:** Бородинский клад 2012, Википедия: <http://ru.wikipedia.org/wiki/>
- Возобновление 1864:** Возобновление сломанного створного знака Цареградского устья Днестровского лимана. Морской сборник LXXIII, № 7, 1864, 121-122.
- Карышковский, Клейман 1985:** П.О. Карышковский, И.Б. Клейман, Древний город Тира (Киев 1985).
- Кеппен 1837:** П.И. Кеппен, Список известнейшим курганам России. Северная пчела 1-3, 1837.
- Кеппен 1908:** П.И. Кеппен, О курганах. Предварительное разыскание Петра Кеппена (1836 г.). В: Известия Таврической ученой архивной комиссии, № 42 (Симферополь 1908), 1-41.
- Кнауэр 1889:** Чтение Ф.И. Кнауэра о произведенной им раскопке курганов в Южной Бессарабии (О курганах, раскопанных в южной Бессарабии). В: Чтения Исторического общества Нестора-летописца, кн. 3, отд. I (Киев 1889), 32-49.
- Кнауэр 1890:** Ф.И. Кнауэр, Вторая археологическая раскопка около села Сараты (в Южной Бессарабии) (Курган № 10). В: Чтения Исторического общества Нестора-летописца, кн. 4, отд. II (Киев 1890), 30-41.
- Кнауэр 1892:** Ф.И. Кнауэр, Результаты небольшой археологической экскурсии, предпринятой по Аккерманскому уезду Бессарабской губернии, весной этого года (Результаты археологической экскурсии в Аккерманский уезд, предпринятый весной 1891 г.): А. Раскопки двойного кургана у с. Павловки; Б. Список археологических (не курганных предметов), найденных в разных местах того же уезда. В: Чтения Исторического общества Нестора-летописца, кн. 6, отд. I (Киев 1892), 5-12.
- Кнауэр 1893:** Ф. Кнауэр, Раскопки в Бессарабской губернии. В: Отчет Археологической комиссии за 1891 год (Санкт-Петербург 1893), 82-86.
- Кнауэр 1893а:** Ф. Кнауэр, Дневник раскопки кургана у с. Павловки, Аккерманского уезда Бессарабской губернии, произведенной в 1891 году. В: Отчет Археологической комиссии за 1891 год (Санкт-Петербург 1893), 160-165.
- Кнауэр 1899:** Бессарабия. Аккерманский уезд. Могильник близ колонии Сарата, раскопано 3 кургана [в 1888 г.]. В: Каталог выставки XI Археологического съезда (Киев 1899), 74-75.
- Кнауэр 1902:** Ф.И. Кнауэр, Раскопки в Аккерманском уезде Бессарабской губернии. В: Труды XI Археологического съезда, Т. II (Москва 1902), 150-151.
- Кнауэр 1902а:** Ф.И. Кнауэр, Бессарабия [о раскопках Фриденсфельдских курганов в 1899 г.]. В: Отчет Археологической комиссии за 1899 год (Санкт-Петербург 1902), 39-41.
- Кнауэр 1906:** Ф.И. Кнауэр, Бессарабская губ. Бессарабский уезд. с. Павловка. В: Альбом рисунков, помещенных в Отчет Археологической комиссии за 1882-1898 годы (Санкт-Петербург 1906), 35-36.
- Кутузов 1950:** М.И. Кутузов. Документы (ред. Л.Г. Бескровный), т. I (Москва 1950).
- Кочубинский 1901:** А.А. Кочубинский, Тура (Тирас) Белгород Аккерман и его новая лапидарная надпись от 1454 года. ЗООИД XXIII, 1901, 79-178.
- Кочубинский, Штерн 1896:** А.А. Кочубинский, Э.Р. Штерн, О поездке в Аккерман для исследования там открытой гробницы. ЗООИД XIX, 1896, 13-16, табл. VII и VIII (протокол 290).
- Латышев 1892:** В.В. Латышев, Надписи из Тиры. В: Древности Южной России. Греческие и латинские надписи, найденные в 1889-1891 годах (Санкт-Петербург 1892), 58-61.
- Маркс 1917:** Н.А. Маркс, К истории Бендерской крепости (Одесса 1917).
- Матвеев 1893:** А.А. Матвеев, Раскопки в Бессарабии [в Аккермане]. Отчет Археологической комиссии за 1890 год (Санкт-Петербург 1893), 49-51.
- Мурзакевич 1844:** Н.Н. Мурзакевич, Открытие древностей возле колонии Картал. ЗООИД I, 1844, 627-628.
- Олофсон 1848:** [А.А.] Олофсон, Примечательные курганы Бессарабской области в Бендерском уезде. ЗООИД II, 1848, 550-554.
- Отношение 1896:** Отношение аккерманского полицмейстера от 12 сентября 1895 г. ЗООИД XIX, 1896, 9-10 (протокол 289).

- Пармакли, Руссев 1999:** С.И. Пармакли, Н.Д. Руссев, К истории изучения античных памятников Бессарабии (по документам Императорского Одесского общества истории и древностей). *Stratum Plus* 3, 1999, 359-368.
- Попова 1981:** Т.Б. Попова, Бородинский клад (Москва 1981).
- Репников 1908:** Н. Репников, Список курганов, составленный академиком П.И. Кепшеном. В: Известия Таврической ученой архивной комиссии, 42 (Симферополь 1908), 42-55.
- Самоквасов 1908:** [Д.Я. Самоквасов], Могилы Русской земли. Описание археологических раскопок и древностей профессора Д.Я. Самоквасова (Москва 1908).
- Сапожников 2011:** И.В. Сапожников, Древние валы Бессарабии или Буджака: из истории картографирования в XVIII-XIX вв. Материалы по археологии Северного Причерноморья 12, 2011, 206-236.
- Сапожников 2013:** И. Сапожников, Новые картографические материалы о древних валах Бессарабии. *Tuzagetia s.n.* VII/1, 2013, 345-354.
- Сапожников 2017:** И. Сапожников, Древние валы и дороги района переправы через Дунай у озера Картал: опыт картографической стратиграфии. *Tuzagetia s.n.* XI/1, 2017, 213-225.
- Сапожников, Болтрик 2018:** И. Сапожников, Ю. Болтрик, Ягорлыкские курганы близ Днестра: история изучения, картография и топография. *Tuzagetia s.n.* XII/1, 2018 (в печати).
- Сапожников, Левчук 2017:** И. Сапожников, В. Левчук, Генерал-лейтенант и «ученый археолог» Н.А.Маркс: вклад в исследования Бендерской крепости. *Tuzagetia s.n.* XI/2, 2017, 173-194.
- Сведения 1839:** Сведения о древностях находящихся в Бессарабской области. Журнал министерства государственных имуществ, 23 (Санкт-Петербург 1839), 19-23 (смесь).
- Свиньин 1821:** П. Свиньин, Воспоминания в степях бессарабских [часть 1]. Отечественные записки, ч. 5, № 9, 1821, 3-24.
- Свиньин 1867:** П. Свиньин, Описание Бессарабской области. ЗООИД VI, 1867, 342-413.
- Статистическое 1899:** Статистическое описание Бессарабии собственно так называемой или Буджака с приложением генерального плана его края, составленное при гражданской съемке Бессарабии, производившей[ся] по Высочайшему повелению [с] размежевание[м] земель оной на участки с 1822 по 1828 год (Аккерман 1899).
- Струве 1867:** Ф. Струве, Археологические заметки по поводу посещения Аккермана и его окрестностей в летнее время 1866 года. ЗООИД VI, 1867, 605-611.
- Уваров 1853:** А. Уваров, Собрание карт и рисунков к исследованиям о древностях Южной России и берегов Чёрного моря (Санкт-Петербург 1853).
- Уваров 1856:** А.С. Уваров, Исследования о древностях Южной России и берегов Черного моря, вып. 2 (Санкт-Петербург 1856).
- Фабрициус 1951:** И.В. Фабрициус, Археологическая карта Причерноморья Украинской ССР, вып. I (Киев 1951).
- Халиппа 1902:** И.Н. Халиппа, Сведения о древностях бессарабских, собранные военным губернатором П.И. Федоровым в 1837-1838 гг. ТБГУАК 2, 1902, 98-115.
- Штерн 1914:** Э.Р. Штерн, Бессарабская находка древностей 1912 г. Материалы по археологии России 34, 1914, 1-14.
- Юргевич 1893:** О.В. Юргевич, Камни с надписями, купленные для Музея общества в 1892 г. ЗООИД XVI, 1893, 11-13.
- Яровой 2014:** Е. Яровой, Начало изучения курганов Бессарабии. В: *Kallatida (Mangalia)* 2014, 349-362.
- Яцимирский 1894:** А.И. Яцимирский, О находке в Аккермане древней гробницы летом 1894 г. Археологические известия и заметки I, №11 1894, 363.

Începutul studierii tumulilor din Bugeac: istoriografie și cartografie

Cuvinte-cheie: Bugeac, mormântul regilor cimerieni, tumuli, istoricul cercetării, cartografie, săpături arheologice, morminte, tezaurul de la Borodino, Tyras, Cartal.

Rezumat: În articol este prezentată istoria descrierii și studierii tumulilor din stepele Bugeacului, care începe cu mențiunile lui Herodot despre mormântul regilor cimerieni de la Nistru. Primele cartografieri ale tumulilor din acest spațiu sunt realizate în secolul XVIII: planul taberei lui Carol XII-lea de la Bender (1711) și hărțile militare din timpul războiului ruso-turc din anii 1789-1790. Primele cercetări științifice la tumulii din Bugeac au fost întreprinse de profesorul F.I. Knauer în 1888. Începând cu acest an și până în 1917 în spațiul menționat vor fi cercetate cca 30 movile funerare. De asemenea, vor fi întreprinse periegeze în regiunea tumulilor unde a fost descoperit tezaurul de la Borodino, precum și în spațiul necropolelor orașului antic Tyras și al cetății de la Cartal.

Lista ilustrațiilor:

- Fig. 1. Tabăra regelui suedez de la Bender, anul 1711 (fragment, după Маркс 1917, 12).
Fig. 2. Planul taberei militare de la Tatarbunar, anul 1790 (după Курузов 1950).
Fig. 3. Planul și profilul întăriturii antice Mogila Širokaja (Lat) din preajma localității Copanca, anul 1843 (după НБУВ № 6337).
Fig. 4. Tumulii din preajma s. Pavlovka cercetați de F.I. Knauer în anul 1891 (după Кнауэр 1893а, рис. 194-195).
Fig. 5. Piese descoperite în tumulii de la Pavlovka (după Кнауэр 1893, рис. 63-65).
Fig. 6. Planul moșiei satului Sărata cu indicarea tumulilor (anii 1920).
Fig. 7. Piese descoperite în tumulul de la Borodino (după Штерн 1914).

The beginning of the study of Budjak burial mounds: historiography and cartography

Keywords: Budjak, Tomb of Cimmerian kings, burial mounds, history of exploration, treasure hunting, cartography, excavations, stone crypts, burials, Borodino hoard, Tyras, Kartal.

Abstract: The article is dedicated to the history of the description and study of the Budjak burial mounds, which originates from the Tomb of the Cimmerian kings on the Dniester mentioned by Herodotus. Mapping of the kurgans of the region dates back to the 18th century, with the map of the Swedish King Charles XII's camp near Bender (1711) and the 1789-1790 maps of the time of the second Russian-Turkish war. The history of their study passed a predatory period, recorded from the 1810s. The first successful scientific excavation of these sites was conducted in 1888 by Prof. F.I. Knauer. From that time until 1917, almost 30 mounds were explored in Budjak, as well as places of findings in the barrows of the Borodino hoard and a number of ancient tombs near the city of Tyras and Kartal.

List of illustrations:

- Fig. 1. The camp of King Charles XII of Sweden near Bender, 1711 (fragment, after Маркс 1917, 12).
Fig. 2. The plan of the camp at Tatar-Bunar in 1790 (after Курузов 1950).
Fig. 3. The plan and profile of the ancient fortification, now called the Wide Tomb (Lat), located in the Bendery district of the Bessarabian region at the camp of the official village of Copanka, 1843 (after НБУВ № 6337).
Fig. 4. Barrows near Pavlovka excavated by F. Knauer in 1891 (after Кнауэр 1893а, рис. 194-195).
Fig. 5. Findings from the barrows near Pavlovka (after Кнауэр 1893, рис. 63-65).
Fig. 6. The plan of the land plot of the village of Sarata with barrows (1920s).
Fig. 7. Findings from the Borodino mound (after Штерн 1914).

05.02.2018

Др. хаб. Игорь Сапожников, Институт археологии, Национальная Академия наук Украины, пр. Героев Сталинграда 12, 04210 Киев, Украина, e-mail: igors@gcn.ua

