

## CONSIDERAȚII PRIVIND CRONOLOGIA ȘI PERIODIZAREA AȘEZĂRILOR CULTURII POIENEȘTI-LUCAȘEUCA

Vasile Iarmulski

*Cuvinte-cheie:* cultura Poienești-Lucașeuca, spațiul est-carpatic, așezări, cronologie, periodizare.

Este cunoscut faptul că în a doua jumătate a sec. III a. Chr. în spațiul est-carpatic s-au produs un șir de transformări de ordin social, economic și etnocultural, care au avut drept rezultat, în primul rând, delimitarea a două aspecte arheologice distincte (Teodor 1987, 202; Babeș 1993; Babeș 2001). Astfel în sudul acestui spațiu geografic, pentru sec. II a. Chr. - I p. Chr., tipice sunt siturile de habitat – fortificațiile de tip *dava*, așezările deschise – și necropolele de mici dimensiuni atribuite culturii geto-dacice clasice (Babeș 1982; Teodor 1987; Babeș, Glodariu 2001; Vulpe, Teodor 2003).

În zonele centrale și de nord ale Moldovei, pentru epoca preromană recentă a fierului<sup>1</sup>, caracteristice sunt siturile culturii Poienești-Lucașeuca (fig. 1) (în continuare P-L) (Babeș 1970; Teodor 1980; Babeș 1993; Munteanu 1995; Munteanu 2004; Iarmulski 2016). Apariția acestei culturi este pusă pe seama pătrunderii, în regiunea respectivă, a unor populații a căror „patrie de origine” este Europa central-nordică (Babeș 1993, 154-162; Munteanu 2004, 150-151; Iarmulski 2017, 29).

Până în prezent, în spațiul carpato-nistrean au fost identificate mai mult de 200 de situri atribuite culturii P-L, dintre care 205 sunt posibile așezări, iar 17 sunt puncte cu descoperiri funerare (necropole sau morminte izolate) (Babeș 1993, 22-52; Meyer et al. 2016, 311; Tentiuc, Bubulici, Simalcik 2016, 39; Iarmulski 2017, 30).

Trebuie să remarcăm că siturile de tip P-L sunt răspândite, în cadrul spațiului est-carpatic, neuniform. Pe lângă regiunile cu o intensitate mare de descoperiri, cum ar fi, cursul mijlociu al Bârladului, depresiunea Neamțului, cursul mijlociu al râului Nistru, cursul inferior al Răutului, există

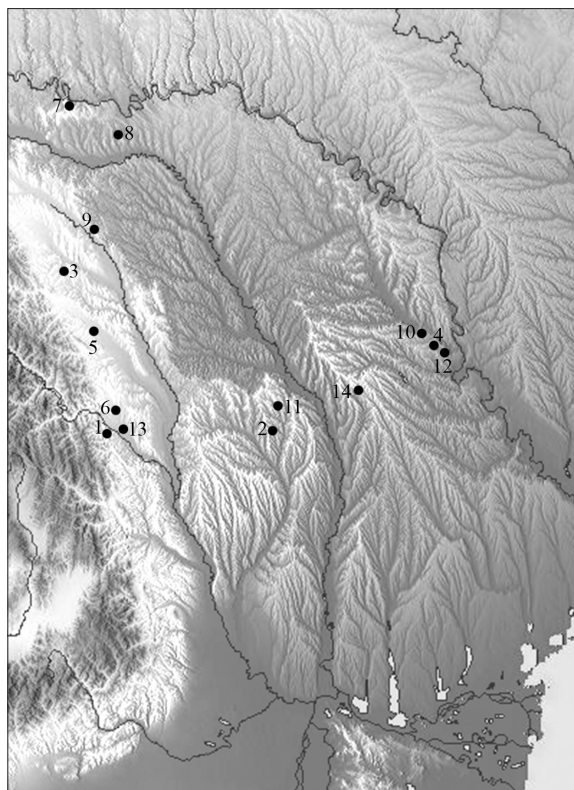


Fig. 1. Harta amplasării siturilor de habitat menționate în articol: 1 - Borniș (jud. Neamț, România); 2 - Borosești (jud. Iași, România); 3 - Botoșana (jud. Suceava, România); 4 - Brănești - Marginea de Vest (r-nul Orhei, Rep. Moldova); 5 - Dolhești Mari (jud. Suceava, România); 6 - Ghelăiești (jud. Neamț, România); 7 - Goroșovo (reg. Ternopol, Ucraina); 8 - Kruglik (reg. Cernăuți, Ucraina); 9 - Lozna (jud. Botoșani, România); 10 - Lucașeuca II (r-nul Orhei, Rep. Moldova); 11 - Lunca Ciurei (jud. Iași, România); 12 - Orheiul Vechi (r-nul Orhei, Rep. Moldova); 13 - Roșiori Dulcești (jud. Neamț, România); 14 - Ulmu (r-nul Ialoveni, Rep. Moldova).

spații unde asemenea obiective arheologice se întâlnesc rar sau lipsesc cu desăvârșire (Babeș 1993, 57, Abb. 2; Meyer et al. 2016, fig. 1; Iarmulski 2017, 30, fig. 1). Nu cunoaștem exact dacă această situație se datorează nivelului actual de cunoaștere sau reflectă, de fapt, o realitate.

<sup>1</sup> Pentru cronologia absolută a epocii preromane recente a fierului vezi: Hachmann 1960; Babeș 1993; Brandt 2001.

Una din cele mai dificile probleme ridicate de vestigiile culturii P-L sunt cronologia și periodizarea acesteia. Întrucât încadrarea cronologică a culturii respective, propusă de noi, s-a bazat, în special, pe analiza descoperirilor funerare (Iarmulschi 2013; Iarmulschi 2016), în articolul dat ne-am propus să analizăm cronologia așezărilor acestei culturi.

Ținem să amintim că încadrarea cronologică a siturilor de habitat s-a efectuat, de regulă, în baza materialului amforistic. Având în vedere datarea amforelor elenistice M. Babeș a delimitat două grupe de așezări diferite din punct de vedere cronologic: 1. Situri în care s-a descoperit ceramică de producție rhodiană (datate între 210 și 146 a. Chr); 2. Așezări lipsite de asemenea materiale (Babeș 1985, 203; Babeș 1993, 146). Astfel, autorul citat remarcă că în siturile de habitat ce conțin amfore rhodiene s-au găsit materiale arheologice care par să se încadreze în aceleași limite cronologice pe care le indică ceramica grecească, în timp ce în așezările celui de-al doilea grup s-au descoperit piese de proveniență mai târzie, precum și unele forme de ceramică mai evoluată (Babeș 1985, 203; Babeș 1993, 145-146). Pornind de la aceste constatări, M. Babeș opina că începutul locuirii în așezările de tip P-L trebuie plasat la începutul sec. II or, în jurul anului 200 a. Chr. (Babeș 1993, 153; Babeș 2001, 522), iar dată finală în anii '30/20 ai sec. I a. Chr. (Babeș 1993, 154).

Având în vedere cele menționate, considerăm că ar fi posibilă o mai mare precizie atât în periodizarea cât și în datarea funcționării unor situri de habitat. De aceea, în continuare vom prezenta cronologia și periodizarea așezărilor de tip P-L, întocmită de noi cu ajutorul programul PAlaeological Statistics (PAST), elaborat de Ø. Hammer, D. Harper și P. Ryan<sup>2</sup>. Pentru această analiză, variabilele luate în calcul au fost aspectele morfologice ale recipientelor de lut.

În principiu, trebuie să pornim de la constatarea că tipurile de vase, evidențiate de noi, au fost utilizate nu doar într-o anumită fază cronologică ci în câteva. Aceasta se datorează faptului că durata de folosire a recipientelor a fost influențată de funcționalitatea lor – recipientele din pastă grosieră, spre exemplu, puteau fi utilizate o perioadă mai îndelungată decât vasele lucrate din pastă fină, cum ar fi cămile sau ulcioarele (Meyer 2008, 71).

Deoarece pentru siturile de tip P-L, atât cele de habitat cât și cele funerare, lipsesc datele dendrocronologice sau/și C14, rezultatele obținute prin analiza de corespondență<sup>3</sup> urmează a fi verificate prin intermediul informațiilor oferite de piesele cu relevanță cronologică (accesorii vestimentare, podoabe, material amforistic etc.). Trebuie să precizăm că din cauza numărului redus al complexelor arheologice publicate<sup>4</sup>, respectiv a sărăciei bazei de date, în diagrama combinatorie au putut incluse doar 99 complexe din 20 așezări. Din același motiv, analiza de corespondență realizată de noi nu a fost una de abundență/frecvență, așa cum se procedează în cazul siturilor de habitat<sup>5</sup>, ci una de absență/prezență.

Așa cum menționam, în diagrama combinatorie au putut fi incluse 99 complexe din 20 de așezări și 31 de tipuri de vase (inclusiv tipuri de decor) (fig. 2). Luând în considerație asocierea tipurilor de recipiente, am delimitat trei grupe principale de complexe, care, potrivit opiniei noastre, ar corespunde cu trei faze de evoluție a așezărilor de tip P-L.

Prima grupă cuprinde 14 complexe, cea de doua grupă este reprezentată în tabelul cronologic prin 75 de structuri arheologice, iar ultima grupă include 10 complexe (fig. 3-4).

În complexele din I-a grupă se întâlnesc majoritatea cănilor grosiere de tip III și cănilor fine de tip I. De asemenea, în faza respectivă încep să fie utilizate străchinile fine de tip I.1-2 și II, oalele grosiere de tip II.1-2, III.1-3, străchinile grosiere de tip I-II și castroanele grosiere de tip II (fig. 3).

În cea de a II-a etapă de evoluție a așezărilor de tip P-L încep a fi utilizate străchinile (tip I), discurile, cupele și strecurătoarele confecționate din pastă grosieră, oalele (tip I) și castroanele fine (tip I). La sfârșitul acestei perioade încep a folosi străchinile (tip III) și oale (tip II) din pastă fină și ceștile din pastă grosieră. De asemenea, în această fază continuă a fi utilizate străchinile fine de tip I.1-2, oalele grosiere de tip II.1-2, III.1-3, străchinile și castroanele grosiere (fig. 3).

<sup>3</sup> Pentru modul de interpretare a rezultatelor analizei de corespondențe vezi: Jensen, Nielsen 1997.

<sup>4</sup> Cu regret, materialul ceramic poate fi găsit cu greu și doar parțial în muzee și în alte instituții de profil. Aceasta se datorează faptului că, în ultimele 3-4 decenii, de cele mai multe ori, depozitele au fost administrate haotic.

<sup>5</sup> Vezi, spre exemplu, Meyer 2008.

<sup>2</sup> [http://palaeo-electronica.org/2001\\_1/past/issue1\\_01.htm](http://palaeo-electronica.org/2001_1/past/issue1_01.htm)

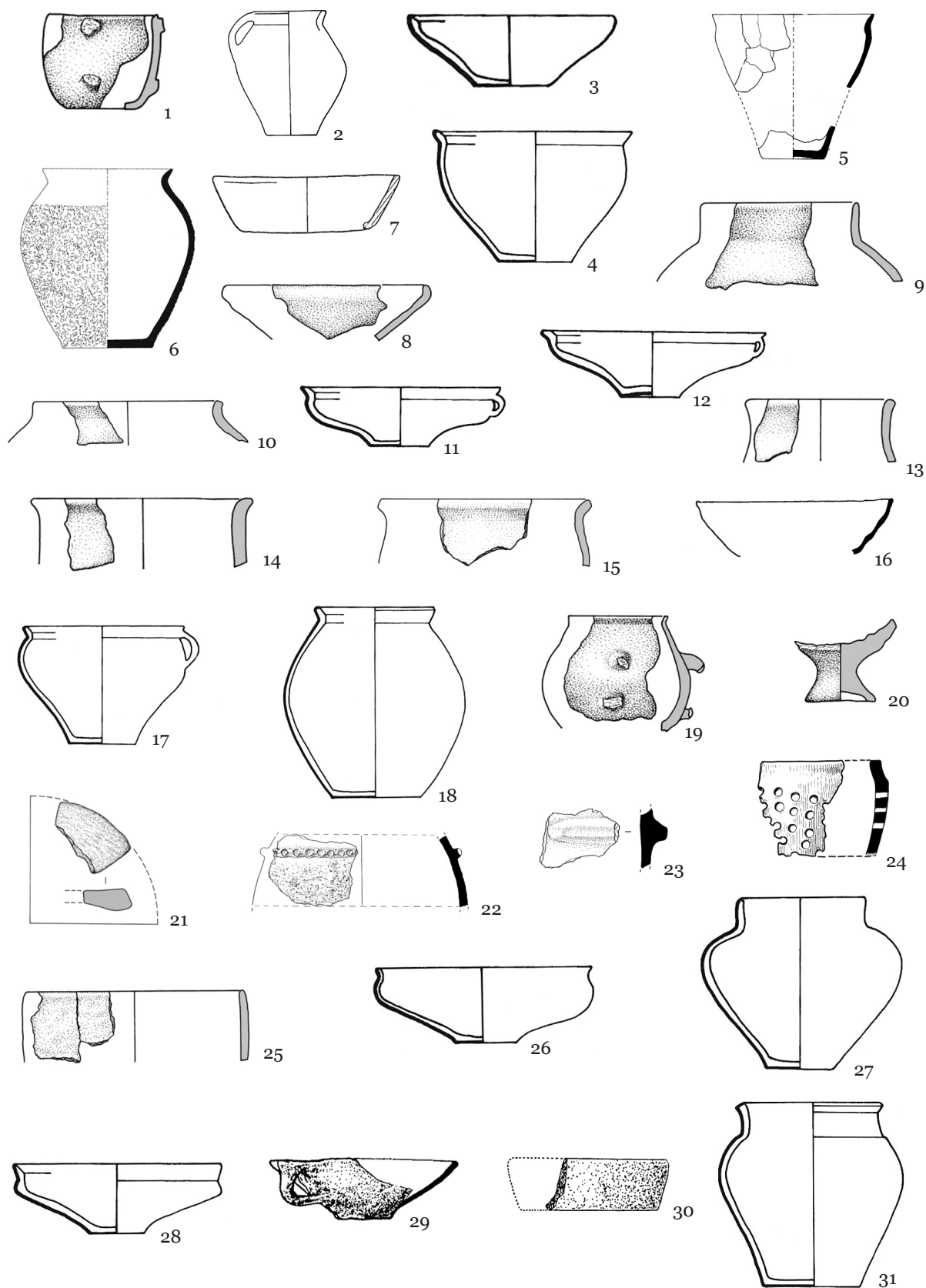


Fig. 2. Tipuri de vase incluse în diagrama combinatorie. Numărul tipului de recipient din figură corespunde locului său în diagrama combinatorie.





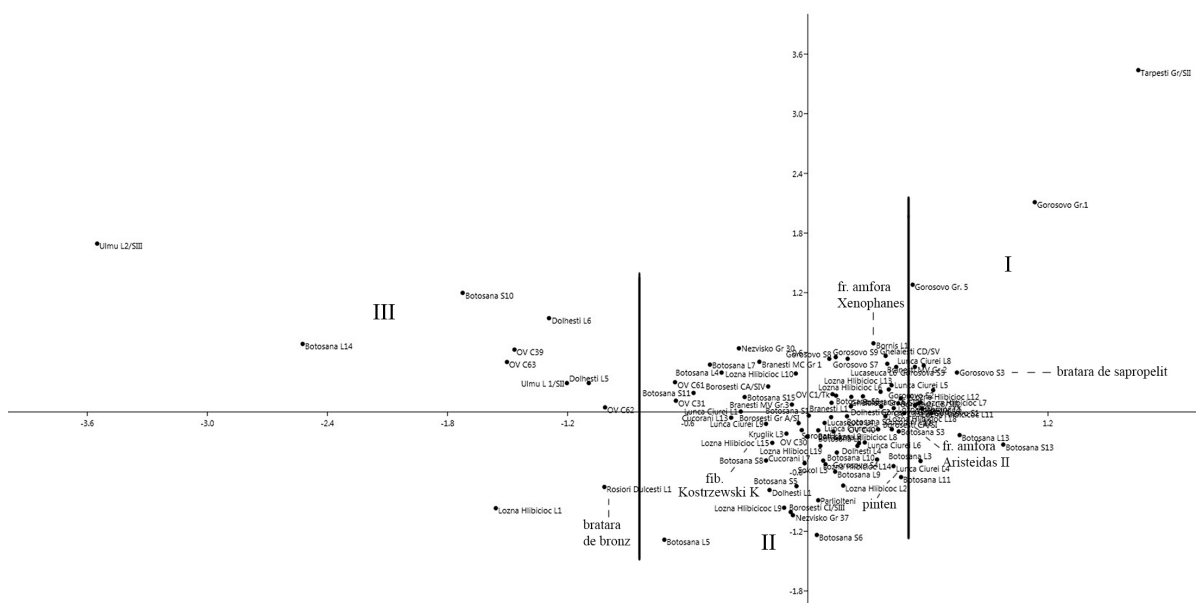


Fig. 4. Periodizarea așezărilor culturii Poienești-Lucașeuca.

Pentru ultima grupă (III) specifice sunt tipsiile din pastă grosieră și oalele fine de tip IV. De asemenea, în această etapă continuă a fi folosite oalele grosiere de tip I.2, II.1, strecurătoarele, ceștile din pastă grosieră și străchinile fine de tip IV (fig. 3).

În continuare, folosind datele oferite de piesele cu relevanță cronologică (material amforistic, accesorii vestimentare, podoabe etc.), provenite din unele complexe incluse în analiza de corespondență, vom încerca să stabilim cronologia absolută a grupelor rezultate.

În semibordeiul nr. 3 de la Goroșovo, inclus în primul grup, a fost descoperit fragmentul unei o brățări de sapropelit (Пачкова 1983, 17, рис. 12/7) (fig. 5/1). Asemenea podoabe, frecvent întâlnite în lumea celtică, sunt datate, de regulă, în LT B2b - LT C1<sup>6</sup> (Bujna 1982, 331; Némethi 1989, 108). Luând în considerație aceste date, presupunem că prima etapă de funcționare a așezărilor culturii P-L poate fi sincronizată cu fazele LT C1b - începutul LT C2, ceea ce în cronologia absolută ar corespunde sfârșitului sec. III. - primei jumătăți ai sec. II a. Chr.

Pentru grupa a II-a dispunem de mai multe date pentru încadrarea cronologică absolută a acesteia. Amintim, în acest context, descoperirea în „locuința nr. 1” de la Borniș a unui fragment de toartă rhodiană ce poartă numele eponimului Xenophanes (Popovici 1981-1982, 155, fig. 2.) (fig. 5/2) Potrivit ultimelor cercetări în domeniu, acest magistrat a activat în anul 189 a. Chr. (Finkielsztejn 2001, tab. 19).

În complexul A/SI din situl de la Borosești a fost găsit fragmentul unei torți de amfore rhodiene ce avea imprimat eponimul Aristeidias II (Babeș 1993, 72-73, Taf. 16/6) (fig. 5/3). Activitatea acestui magistrat a fost datată în anii 168-166 a. Chr. (Finkielsztejn 2001, tab. 19.)

Din locuința nr. 4 de la Lucașeuca II (Романовская 1962, 298) a fost recuperată o toartă de amforă rhodiană ce purta numele producătorului Agathokles (fig. 5/4), activitatea căruia, conform studiilor din domeniu, este datată între 183-161 a. Chr. (Finkielsztejn 2001, 113-114). Întrucât acest fragment a fost reutilizat ca lustruitor pentru ceramică, trebuie să admitem o ieșire din uz a amforei de multă vreme.

Luând în considerație decalajul de datare legat de distanța dintre centrul de producție și locul descoperii, putem data, în mare parte, amforele rhodiene descoperite în aceste complexe între cel de-al doilea și al treilea sfert al sec. II a. Chr.

<sup>6</sup> Precizăm că fragmentul unei brățări de sapropelit a fost găsit și în semibordeiul 8 din aceeași așezare – Пачкова 1983, 17, рис. 12/9 – complex inclus de noi în cea de a doua grupă cronologică.

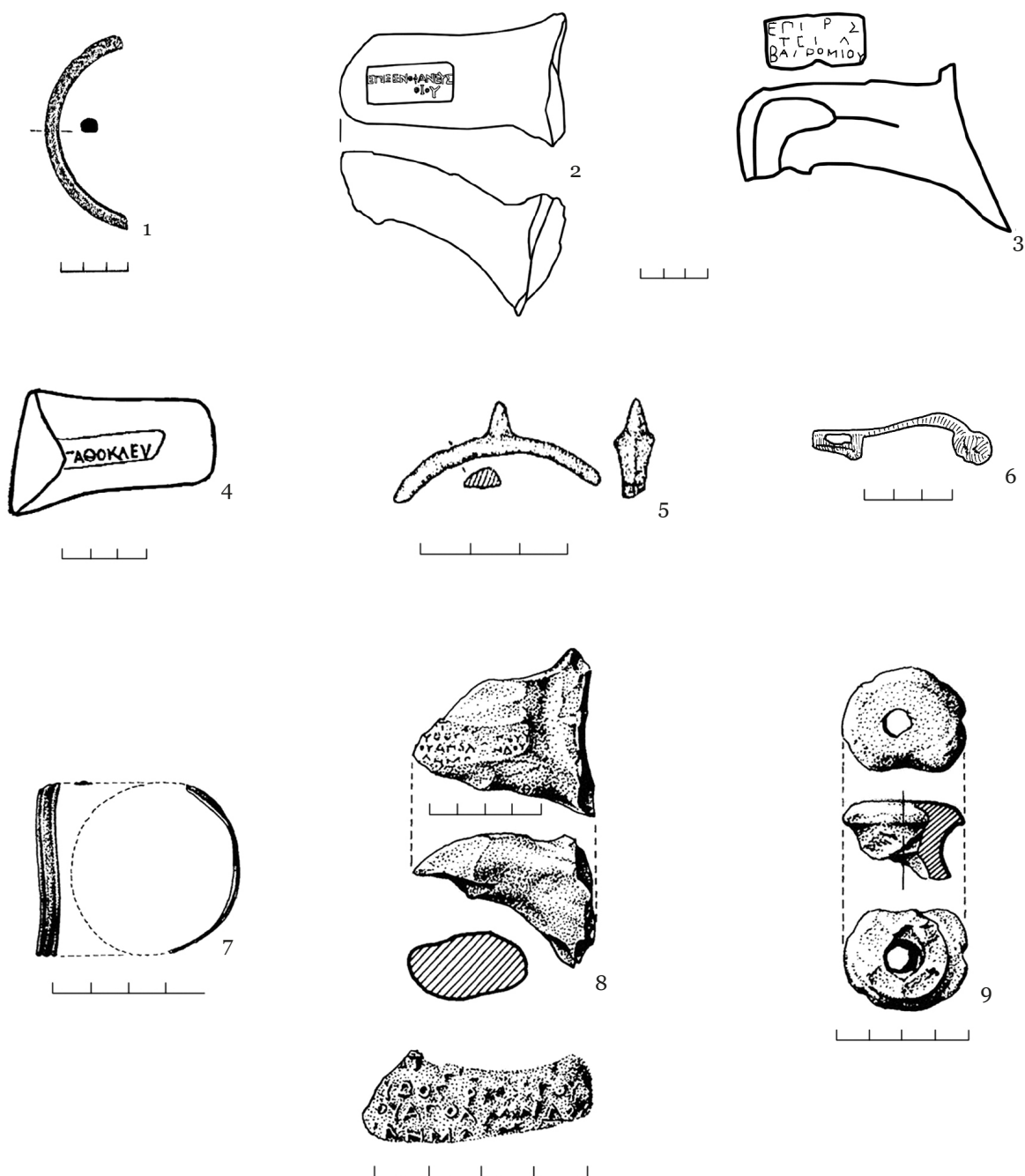


Fig. 5. Piese cu relevanță cronologică descoperite în complexele de habitat.

În L. 4 din situl de la Lunca Ciurei, inclusă în cea de a doua grupă, a fost găsit fragmentul unui pinden de fier (Teodor 1987, 91, fig. 25/5) (fig. 5/5). De menționat că în mediul culturii Przeworsk asemenea exemplare sunt caracteristice fazei A2 (Łuczkiwicz 2006, 146-148), ceea ce în date absolute corespunde ultimului sfert al sec. II – primei jumătăți ai sec. I a.Chr.

Din L. 3 din situl de la Kruglik (Пачкова 1977, рис. 3/11) provine o fibulă apropiată variantei Kostrzewki K (fig. 5/6), piese ce în mediul culturilor sincrone din nordul Europei Centrale – Jastorf, Przeworsk și Oksywie – sunt date în LT D1 (Meyer 2001, 172-173; Brandt 2001, 90-91; Meyer 2008, 47).

Judecând după aceste date, opinăm că această grupă cronologică trebuie sincronizată cu mijlocul LT C2 – LT D1, ceea ce în date absolute ar corespunde anilor 160/150-60 a. Chr.

În ceea ce privește cronologia absolută a ultimei grupe de complexe (III), subliniem lipsa, practic totală, în aceste complexe a pieselor cu datare cronologică certă. În acest sens putem menționa doar fragmentul unei brățări de bronz descoperite în L. 1 de la Roșiori Dulcești (Hânceanu 2016, 47, pl. XIV/4) (fig. 5/7). Asemenea piese în mediul culturii P-L sunt datate cu sfârșitul LT D1 - începutul LT D2.

Surprinde, oarecum, descoperirea în același complex a două fragmente de amfore grecești: 1. Fragment de toartă sinopeană; 2. Picioruș de amforă rhodiană refolosită în calitate de fusaiolă (Hânceanu 2016, 44-45, pl. X/1; XX/5) (fig. 5/8-9). Pe fragmentul de toartă a fost imprimat numele eponimului Pithohristos Apollovidos (Hânceanu 2016, 44-45, pl. XX/6) (fig. 5/7), care a activat între 253-252 a. Chr. (Garlan 2004, 87). Luând în considerație faptul că fragmentul de brățară a fost descoperit pe fundul complexului, în imediata apropiere a vetrei<sup>7</sup>, credem că în acest caz avem de a face cu mai multe faze de depunere/umplere a semibordeiului. Respectiv, nu excludem posibilitatea ca locuința a funcționat, de fapt, între cel de-al doilea și al treilea sfert al sec. I a. Chr., fragmentele de amfore grecești ajungând acolo prin umplerea forțată a complexului.

Astfel, ținând cont de datarea brățării din situl de la Roșiori Dulcești, sincronizăm cea de a III-a fază de evoluție a așezărilor de tip P-L cu LT D2, ceea ce în date absolute ar corespunde anilor '60-'30/20 ale sec. I a. Chr.

În continuare, având în vedere rezultatele obținute prin analiza de corespondență, vom încerca să stabilim limitele cronologice de funcționare a unor situri de habitat. Una din cele mai timpurii așezări pare a fi situl de la Goroșovo (Пачкова 1983), care, așa cum o demonstrează descoperirile de aici (brățările de sapropolit, căței de vatră de tip II etc.), a funcționat între sfârșitul sec. III și a doua jumătate a sec II a. Chr. (fig. 6).

Așezarea de la Botoșana (Teodor 1980), a fost locuită, foarte probabil, așa cum se prezintă în diagrama combinatorie, între sfârșitul sec. III și

Situl	sf. sec. III a.Chr.	sec. II a.Chr.	sec. I a.Chr.
Gorosovo			
Botoșana			
Lozna-Hlibicioc			
Lunca-Ciurei			
Borosești			
Brănești-MV			
Dolheștii-Mari			
Ghelăiești			
Orheiul-Vechi			

Fig. 6. Cronologia absolută a așezărilor culturii Poienești-Lucașeuca.

a doua jumătate a sec. I a. Chr. În aceleași limite cronologice datăm situl de la Lozna-Hlibicioc (Teodor 1992) (fig. 6).

Printre cele mai timpurii așezări de tip P-L poate fi considerat și situl de la Lunca Ciurei (Teodor 1987), unde locuirea a durat, conform opiniei noastre, între sfârșitul sec. III și prima jumătate a sec. I a. Chr. (fig. 6).

La Borosești (Babeș 1993, 183-184), avem de a face cu o locuire ce a durat, cel mai probabil, între cel de-al doilea sfert al sec. II și mijlocul sec. I a. Chr. În aceleași limite cronologice datăm așezările de la Brănești-*Marginea de Vest* (Meyer et al. 2016), Dolheștii Mari (Andronic 1994) și Ghelăiești (Babeș 1969; Babeș 1993, 1999-200) (fig. 6).

Situl de la Orheiul Vechi (Ткачук 1991; Postică, Munteanu 1999; Munteanu, Iarmulschi 2017) a fost înființat, potrivit opiniei noastre, la mijlocul sec. II a. Chr., locuirea acolo continuând până în a doua jumătate a sec. I a. Chr. (fig. 6). Având în vedere faptul că unele așezări de tip P-L din centrul spațiului est-carpatic, cum ar fi cele de la Orheiul Vechi, Roșiori Dulcești și Ulmu funcționează până în ultimul sfert al sec. I a. Chr., suntem re-

<sup>7</sup> Cu regret, lipsesc date exacte cu privire la locul descoperirii fragmentelor de amfore grecești – Hânceanu 2016, 41.



Epoca preromană recentă a fierului (Hachmann 1960)	Cultura Latene (Polenz 1980)	Cultura Przeworsk (Dabrowska 1988)	Așezările culturii P-L (Iarmulski 2018)	Cronologia absolută (Brandt 2001)
a	LT C1b	A1	I	225 a.Chr.
b	LT C2			180
c	LT D1	A2	II	120
d	LT D2	A2/A3		60
		A3	20	

Fig. 7. Tabelul cronologic comparativ al epocii preromane recente a fierului în Europa Central-Nordică și de Sud-Est.

zervați față de opinia încetățenită în literatura de specialitate conform căreia în ultima sa fază, respectiv în LT D2, arealul culturii P-L s-a restrâns la zona Nistrului Mijlociu (Babeș 1993, 154; Babeș, Coman 2005, 144).

În finalul acestui articol dorim să precizăm că în termenii cronologiei relative așezările atribuite aspectului P-L suprapun stratigrafic siturile culturii getice și se extind, foarte probabil, în timp în trei faze cronologice. Aceste etape pot fi sincronizate cu LT C1b/începutul LT C2 (I-a fază), mijlocul LT C2/LT D1 (II-a fază) și parțial cu LT D2 (III-a fază) după H. Polenz (Polenz 1982) a culturii celtice central-europene, fazele a-d ale epocii preromane recente a fierului după R. Hachmann (Hachmann 1960-1961) sau etapele A1, A2, A2/A3 și, parțial, A3 ale culturii Przeworsk după T. Dąbrowska (Dąbrowska 1988) (fig. 7).

Luând în considerație datele de care dispunem până în prezent, considerăm că limitele cronolo-

gice ale așezărilor, de altfel ca și ale întregii culturi, sunt cuprinse între sfârșitul sec. III - anii '30/20 ai sec. I a. Chr. În acest sens, limita cronologică inferioară a siturilor de habitat, potrivit opiniei noastre, este în deplină concordanță cu unele izvoare scrise (Pseudo-Skymnos 745-749; Decretul olbian în cinstea lui Protogenes) care atestă prezența triburilor bastarne<sup>8</sup> la nordul Dunării de Jos în ultimul sfert al sec. III a. Chr. (Conovici 1992, 13-14; Munteanu, Iarmulski 2005, 19; Iarmulski 2016, 491). Finalul locuirii în așezările acestei culturi poate fi pus în legătură cu încercarea nereușită a acestor populații de a trece la sud de Dunăre (Dio Cassius LI, 24,3-4), evenimentele ce au avut loc în anii 29-28 a. Chr. (Babeș 1993, 169-170; Iarmulski 2016, 492).

<sup>8</sup> Precizăm că în literatura de specialitate este practic încetățenită ideea că vestigiile arheologice de tip P-L au fost lăuate de către aceste populații. Pentru istoriografia problemei vezi: Babeș 1993; Babeș 2001; Munteanu 2004.



## Bibliografie

- Andronic 1994:** M. Andronic, Așezarea din sec. II-I î.H. de la Dolhești Mari-Suceava. *Memoria Antiquitatis* XIX, 1994, 235-242.
- Babeș 1969:** M. Babeș, Noi date privind arheologia și istoria bastarnilor. O „fibulă pomeraniană” descoperită la Ghelăiești. *SCIV* 20/2, 1969, 195-218.
- Babeș 1970:** M. Babeș, Dacii și bastarnii. *Memoria Antiquitatis* II, 1970, 215-236.
- Babeș 1982:** M. Babeș, Zum Siedlungswesen der Geto-Daker in der Zeit vor der römischen Eroberung. In: (Hrsg. D. Papenfuss, V.M. Strocka) *Palast und Hütte. Beiträge zum Bauen und Wohnen im Altertum von Archäologen, Vor- und Frühgeschichtlern. Tagungsbeiträge eines Symposiums der Alexander von Humboldt-Stiftung, Bonn-Bad Godesberg veranstaltet vom 25.-30. November 1979 in Berlin (Mainz 1982)*, 461-472.
- Babeș 1985:** M. Babeș, Date arheologice și istorice privind partea de nord-est a Daciei în ultimele secole î.e.n. *SCIVA*. 36/3, 1985, 183-214.
- Babeș 1993:** M. Babeș, Die Poienești-Lukaševka-Kultur. Ein Beitrag zur Kulturgeschichte in Raum östlich der Karpaten in der letzten Jahrhunderten vor Christi Geburt (Bonn 1993).
- Babeș 2001:** M. Babeș, Spațiul carpato-dunărean în secolele III-II a. Chr. In: (Ed.: M. Petrescu-Dîmbovița, Al. Vulpe) *Istoria Românilor*, vol. I. Moștenirea timpurilor îndepărtate (București 2001), 501-531.
- Babeș, Glodariu 2001:** M. Babeș, I. Glodariu, Civilizația geto-dacă din a doua jumătate a secolului II-lea a. Chr. până la începutul sec. II p. Chr.. In: (Ed.: M. Petrescu-Dîmbovița, Al. Vulpe) *Istoria Românilor*, vol. I. Moștenirea timpurilor îndepărtate (București 2001), 725-795.
- Babeș, Coman 2005:** M. Babeș, R. Coman, O nouă „fibulă pomeraniană” în România. *ArhMold* XXVIII, 2005, 139-147.
- Brandt 2001:** J. Brandt, Jastorf und Latène. Kultureller Austausch und seine Auswirkungen auf soziopolitische Entwicklungen in der vorrömischen Eisenzeit. *Intern. Arch.* 66 (Rahden/Westf. 2001).
- Bujna 1982:** J. Bujna, Spiegelung der Sozialstruktur auf latènezeitlichen Gräberfeldern im Karpatenbecken. *Pa-mArch.* LXXIII, 1982, 312-431.
- Conovici 1992:** N. Conovici, Noi date arheologice privind începuturile culturii Poienești-Lukasevka și prezența bastarnilor în Dobrogea. *SCIVA* 43/1, 1992, 3-14.
- Dąbrowska 1988:** T. Dąbrowska, *Wczesne fazy kultury Przeworskiej* (Krakow 1988).
- Finkielsztejn 2001:** G. Finkielsztejn, Chronologie détaillée et révisée des éponymes amphoriques rhodins de 270 à 108 av. J.-C. Premier bilan. *BAR, Intern. ser.* (Oxford 2001).
- Garlan 2004:** Y. Garlan, Les timbres céramiques sinopeens sur amphoreset sur tuiles trouvés à Sinope Présentation et catalogue. *Varia Anatolica* XIV (Paris 2004).
- Hachmann 1960-1961:** R. Hachmann, Die Chronologie der jüngeren vorrömischen Eisenzeit. Studien zum Stand der Forschung in nördlich Mitteleuropa und in Skandinavien. *Bericht RGK* 41, 1960-1961, 1-276.
- Hânceanu 2016:** G.D. Hânceanu, Vestigii dacice și bastarne dintr-o locuință a sitului de la Roșiori-Dulcești. *Acta Musei Tutovens* XII/2. *Historica et archaeologica in honorem Ion Ioniță octogenri*, 2016, 40-71.
- Jensen, Nielsen 1997:** C.K. Jensen, K.H. Nielsen, Burial Data and Correspondence Analysis. In: (Ed.: C.K. Jensen, K.H. Nielsen) *Burial and Society. The Chronological and Social Analysis of Archaeological Burial Data* (Aarhus 1997), 29-61.
- Iarmulschi 2013:** V. Iarmulschi, Unele considerații privind cronologia culturii Poienești-Lucașeuca. *Tyragetia* s.n. VII/1, 2013, 29-52.
- Iarmulschi 2016:** V. Iarmulschi, A few consideration regarding the chronology of the Poienești-Lucașeuca culture. *Prähistorische Zeitschrift* 91/2, 2016, 471-494.
- Iarmulschi 2017:** V. Iarmulschi, Reflection on the settlements attributed to the Poienești-Lucașeuca Culture. *Journal of Ancient History and Archaeology* 4/1, 2017, 29-46.
- Łuczkiwicz 2006:** P. Łuczkiwicz, *Uzbrojenie ludności ziem Polski w młodszym okresie przedrzymskim* (Lublin 2006).
- Meyer 2001:** M. Meyer, Regionale Ausprägungen der Fibel Var. K nach Kostrzewski. In: (Hrsg. M. Meyer) *Trans Albim Fluvium. Feschr. Achim Leube. Stud. Honoraria* 10 (Rahden/Westf. 2001), 161-175.
- Meyer 2008:** M. Meyer, *Mardorf 23, Lkr. Marburg-Biedenkopf. Archäologische Studien zur Besiedlung des deutschen Mittelgebirgsraumes in den Jahrhunderten um Christi Geburt* (Rahden/Westf 2008).
- Meyer et al. 2016:** M. Meyer, O. Munteanu, V. Iarmulschi, B. Rauchfuß, F. Höppner, Așezarea de tip Poienești-Lucașeuca de la Brănești-Marginea de Vest (r. Orhei, Republica Moldova) (cercetările din anii 2014-2015). In: (Ed.: L. Sîrbu, N. Telnov, L. Ciobanu, Gh. Sîrbu, M. Kașuba) *Culturi, procese și contexte în arheologie – volum omagial Oleg Levițki la 60 ani* (Chișinău 2016), 310-331.

- Munteanu 1995:** O. Munteanu, Autohtonii în spațiul pruto-nistrea în sec. II a. Chr. - I. p. Chr. Rezumatul tezei de doctorat (Cluj Napoca 1995).
- Munteanu 2004:** O. Munteanu, Lanțul slăbiciunilor sau unde au dispărut geții. In: (Ed.: T. Arnăutu, O. Munteanu, S. Musteață) Studia in Honorem Gh. Postică (Chișinău 2004), 141-152.
- Munteanu, Iarmulschi 2005:** O. Munteanu, V. Iarmulschi, Cultura Poienești-Lucașeuca: repere cronologice. Analele ANTIM 6, 2005, 16-20.
- Munteanu, Iarmulschi 2017:** O. Munteanu, V. Iarmulschi, Pottery from the Poienești-Lucașeuca Culture Settlement of Orheiul Vechi, Republic of Moldova. In: (Ed.: A. Michałowski, M. Teska, P. Niedzielski, M. Żółkiewski) Settlements Pottery of the pre-Roman Iron Age in Central European Barbaricum – new research perspectives (Poznań 2017), 67-97.
- Németi 1989:** I. Németi, Necropola Latène de la Pișcolt, jud. Satu Mare (II). Thraco-Dacica X/1-2, 1989, 75-114.
- Polenz 1982:** H. Polenz, Münzen und Gräbern Mitteleuropas aus der Zeit zwischen 300 und 50 v.Chr. Geburt. Bayer. Vorgeschbl 47, 1982, 27-222.
- Popovici 1981-1982:** R. Popovici, Descoperirile din sec. III-II î.e.n. de la Borniș-Neamț. Cercetări Istorice 12-13, 1981-1982, 153-158.
- Postică, Munteanu 1999:** Gh. Postică, O. Munteanu, Așezarea de tip Poienești-Lucașeuca de la Orheiul Vechi. CAANT, vol. III (București 1999), 457-494.
- Tentiuc, Bubulici, Simalcik 2016:** I. Tentiuc, V. Bubulici, A. Simalcik, Despre mormântul de incinerare în situlă de la Șipoteni. Tyragetia s.n. X/1, 2016, 39-74.
- Teodor 1980:** S. Teodor, Așezarea din epoca Latène de la Botoșana. SCIV 31/2, 1980, 181-227.
- Teodor 1987:** S. Teodor, Cercetările arheologice de la Ciurea. ArhMold XI, 1987, 65-102.
- Teodor 1992:** S. Teodor, Cercetările arheologice de la Lozna-Hlibicioc, jud. Botoșani. ArhMold XV, 1992, 45-69.
- Vulpe, Teodor 2003:** R. Vulpe, S. Teodor: Prioboridava. Așezarea geto-dacică de la Poiana. Biblioteca Thracologica XXXIX (București 2003).
- Пачкова 1983:** С.П. Пачкова, Археологические исследования многослойного поселения у с. Горошова Тернопольской области. В сб.: (Ред. А.Т. Смиленко) Археологические памятники Среднего Поднестровья (Киев 1983), 4-55.
- Романовская 1962:** М.А. Романовская, Селище Лукашевка II. СА 3, 1962, 293-298.
- Ткачук 1991:** М.Е. Ткачук, Новые данные к исследованию памятников типа Поянешть-Лукашевка по материалам Старого Орхее. В сб.: (Ред. П.П. Бырня) Археологические исследования в Старом Орхее (Кишинев 1991), 44-53.

## Überlegungen zur Chronologie und Periodisierung den Siedlungen der Poienești-Lucașeuca-Kultur

*Schlüsselwörter:* Poienești-Lucașeuca-Kultur; Raum östlich der Karpaten, Siedlungen, Chronologie, Periodisierung.

*Zusammenfassung:* In diesem Aufsatz wurden die Chronologie und die Periodisierung den Siedlungen der Poienești-Lucașeuca-Kultur analysiert. Es wurden drei Phasen der Entwicklung den Siedlungen aufgrund der Kombination den Gefäßen vom Befunden aufgebaut. Man kann diese Etappen mit den Phasen LT C1b/Beginn des LT C2 (Erste Phase), Mitte des LT C2/LT D1 (zweite Phase) und LT D2 (dritte Phase) der mitteleuropäischen keltischen Kultur synchronisieren, die in absoluten Daten entsprechen dem Ende des 3. Jhr. – letzten Viertel des 1. Jhr. v. Chr.

*Abbildungsliste:*

Abb. 1. Siedlungen der Poienești-Lucașeuca-Kultur die im Text bemerkt wurden: 1. Borniș (jud. Neamț, România); 2. Borosești (jud. Iași, România); 3. Botoșana (jud. Suceava, România); 4. Brănești - Marginea de Vest (r-n Orhei, Rep. Moldova); 5. Dolhești Mari (jud. Suceava, România); 6. Ghelăiești (jud. Neamț, România); 7. Goroșovo (reg. Ternopol, Ucraina); 8. Kruglik (reg. Cernăuți, Ucraina); 9. Lozna (jud. Botoșani, România); 10. Lucașeuca II (r-n Orhei, Rep. Moldova); 11. Lunca Ciurei (jud. Iași, România); 12. Orheiul Vechi (r-n Orhei, Rep. Moldova); 13. Roșiori Dulcești (jud. Neamț, România); 14. Ulmu (r-n Ialoveni, Rep. Moldova).

Abb. 2. Typen den Gefäßen die für Vergesellschaftung ausgewählt wurden.

Abb. 3. Die Vergesellschaftung den Befunden die Typen den Gefäßen enthalten.

Abb. 4. Die Periodisierung den Siedlungen der Poienești-Lucașeuca-Kultur.

Abb. 5. Die Funde mit der chronologischen Relevanz die in den Befunden gefunden wurden.

Abb. 6. Die absolute Chronologie den Siedlungen der Poienești-Lucașeuca-Kultur.

Abb. 7. Die vergleichende chronologische Tabelle der jüngeren vorrömischen Eisenzeit im nördlichen Mitteleuropa und in südöstliche Europa.

## **К вопросу о хронологии и периодизации поселения культуры Поенешть-Лукешевка**

*Ключевые слова:* культура Поенешть-Лукешевка, восточно-карпатский регион, поселения, хронология, периодизация.

*Резюме:* В работе рассматривается хронология и периодизация поселений культуры Поенешть-Лукешевка. Имея в виду корреляцию типов керамики, найденных на поселениях, нами были выявлены три фазы эволюции поселений. Эти фазы синхронизируются с ЛТ С1b/начало ЛТ С2 (I-фаза), ЛТ D1 (II-фаза) и ЛТ D2 (III-фаза) кельтской культуры Средней Европы, что в абсолютной хронологии датируется концом III - последней четвертью I в. до н.э.

*Список иллюстраций:*

Рис. 1. Поселения культуры Поенешть-Лукешевка упомянутые в тексте: 1. Борниш (жуд. Нямц, Румыния); 2. Боросешть (жуд. Яссы, Румыния); 3. Ботошана (жуд. Сучава, Румыния); 4. Брэнешть (р-н Орхей, Рес. Молдова); 5. Долхештий-Мари (жуд. Сучава, Румыния); 6. Гелэешть (жуд. Нямц, Румыния); 7. Горошово (обл. Тернополь, Украина); 8. Крутлик (обл. Черновцы, Украина); 9. Лозна (жуд. Ботошань, Румыния); 10. Лукашеука II (р-н Орхей, Рес. Молдова); 11. Лунка Чурий (жуд. Яссы, Румыния); 12. Орхеюл Векь (р-н Орхей, Рес. Молдова); 13. Рошиорь Дулчешть (жуд. Нямц, Румыния); Ульму (р-н Яловень, Рес. Молдова).

Рис. 2. Типы посуды выбранные для корреляционного метода.

Рис. 3. Корреляция типов посуды найденных на поселениях культуры Поенешть-Лукешевка.

Рис. 4. Периодизация поселений культуры Поенешть-Лукешевка.

Рис. 5. Хронологические индикаторы поселений.

Рис. 6. Абсолютная хронология поселений.

Рис. 7. Сравнительная таблица позднего предримского времени в центрально-северной и юго-восточной Европы.

12.04.2018

*Dr. Vasile Iarmulschi*, Freie Universität Berlin, Institut für Prähistorische Archäologie, Dahlem Postdoc Fellowship, Fabeckstr. 23-25, Berlin 14195, e-mail: vasile\_iarmulschi@gmail.com

