

**TRIGLEIA IOANNES THEOLOGOS PELEKETE (AYA YANI)
MANASTIRI:
TARİHİ, MEVCUT MİMARİSİ VE GELECEĞİ*****THE MONASTERY OF IOANNES THEOLOGOS PELEKETE
(HAGIA YANNI) IN TRIGLEIA:
HISTORY, EXISTING ARCHITECTURE AND FUTURE***Erkan KAYA*****Özet:**

Erken orta çağdan günümüze ulaşan yapıların karşılaştığı en önemli sorunlardan biri zamanla yok olma tehlikesidir. Bu yapılar ne kadar erken dönemden günümüze ulaşırlarsa geçirdikleri değişim de o kadar fazla olabilir. Bu bağlamda erken orta çağ Bizans yapısı olan Trigleia Ioannes Theologos Manastırı da zarar görerek günümüze ulaşan yapılardan birisidir. Araştırma kapsamında, manastırın kaynaklar çerçevesinde tarihi süreci incelenmiş ve günümüzdeki mimari durumu belirlenmiştir. Çalışmanın temel amacı, manastırın günümüze ulaşana kadar geçirdiği değişiklikleri ve uğradığı tahribatı mimari açıdan değerlendirmektir. Ayrıca manastırdaki değişiklikleri, onarımları tespit edip yeni bulgular ışığında bunları değerlendirerek yeniden sunmaktır. Kullanılan metodolojide ise, manastırın kaynaklar bazında durumu incelenmiş, daha sonra arazi çalışmaları yapılarak mimari ölçüler alınmıştır. Manastırın mevcut durumu fotoğraflanarak son çalışmadan bu yana geçirdiği değişiklikler belgelenmiştir. Manastır yapılarının sonraki dönemlerde farklı amaçlarla kullanıldığı ve kullanım amaçlarına göre mimaride değişiklikler yapıldığı tespit edilmiştir. Bu uygulamaların bir kısmı, manastır plan şemasının korunmasında faydalı olmuştur. Ayrıca temel kalıntılarının tespitinde ve manastır planının çıkarılmasında büyük faydası olan çağdaş duvar mimarisi ile orijinal kalıntıların dönemsel olarak tespitini kolaylaştırmıştır. Nihai çıkarımlarda, manastır yapı grubundan günümüze en iyi durumda ulaşabilen yapının kilise olduğu tespit edilmiştir. Diğer yapıların ise büyük bir kısmı yıkılmıştır. Fakat temel hizasından su basman bölümüne kadar olan duvar kalıntılarının bazıları 19. yy. duvar mimarisiyle tamamlanmıştır. Özel bir arazide bulunan bu manastırın günümüzdeki durumu ise, ilgisiz ve bakımsız bir yapı olarak değerlendirilebilir. Yakın dönemde ahır olarak kullanılan yapılar da günümüzde boşaltılmış haldedir. Yapılan araştırma, manastırın tarihinin ve günümüzdeki durumunun belirlenmesinin yanı sıra manastır planının çıkarılmış olması açısından da önemlidir.

Anahtar Kelimeler: Bursa, Tirilye, Ioannes, Theologos, Pelekete, Aya Yani, Manastır.

* Bu çalışma, 8 – 11 Mayıs 2014 tarihleri arasında Bursa’da düzenlenen “Uluslararası Mysia Olympos’u (Uludağ) Araştırmaları Çalıştayı”nda bildiri olarak sunulmuştur.

** Arş. Gör., Anadolu Üniversitesi Edebiyat Fakültesi Sanat Tarihi Bölümü - Eskişehir erkankaya@anadolu.edu.tr

Abstract:

One of the most important issues about the extant structures came from the early middle age is facing the danger of diappearance by time. The earlier the period the changes can be much more that these structures have been through. In this context, as an early medieval Byzantine structure Trigleia Ioannes Theologos Monastery is one of the structures damaged by the extant. Within this research, monastery's historical process is examined from the sources and architectural state of monastery is determined at the present time. The main purpose of the research is to evaluate the changes that have been made and the destructions that have been done in Monastery in terms of architecture until present time. In the methodology, monastery have been examined from the resources and then architectural dimensions have been taken on the monastic area. The current state of the monastery have been photographed so that the changes since recent studies are documented. Monastery structures subsequently used for different purposes depending on their usage and modification in architecture to serve this way of use have been determined. Some of these applications, have been beneficial in maintaining monastery plan schemas. Also in the determination of basic ruins and drawing monastic plan, which is a great benefit for the removal of the original with contemporary wall architecture has facilitated the detection of the ruins periodically. The resulting inferences, from the group of monastic structures available today in the best condition of the structure has been determined to be the church. Most of the the other buildings were destroyed. But from the basic level up to the section of the wall to flooding remains some were completed with the nineteenth century architectural design of the walls. This monastery is located on private estate and can be regarded as irrelevant and neglected. Buildings that have been used as stables until recently are evacuated today. The study is also valuable in the terms of the research of the history and the current status and reveal the plan of the monastery.

Key words: Prusa, Trigleia, Ioannes, Theologos, Pelekete, Hagia Yanni, Monastery.

GİRİŞ

Marmara'nın güney kıyısında bulunan Trigleia Ioannes Theologos Pelekete Manastırı'nın günümüze ulaşana kadar geçirdiđi süreç bazı çalışmalara konu olmuştur. Manastırla ilgili yapılan araştırmalar 20. yüzyılda diđer dönemlere göre daha fazladır. 21. yüzyılda ise Türkiye Arkeolojik Yerleşmelerinin araştırılmasına yönelik hazırlanan proje kapsamında incelenmiştir. Bir katalog çalışması olarak ortaya çıkan araştırmada, yapının mimari durumuna ve geçmiş araştırmalarda verilen bilgiler bağlamında tanımlanmasına yönelik bilgilere yer verilmiştir. Tarafımızca yapılan araştırmada ise; ilk olarak 1676 yılında Dr. J. Covel tarafından çizilen kilise eskizi, ardından 1973 yılında C. Mango ve I. Şevçenko tarafından çizilen kilise planı güncellenerek manastır planının çizimi yapılmıştır. Yapının mevcut durumunda günümüze kadar nelerin

değiştirdiği, yasadışı kazı girişimleriyle yapının gördüğü zararın ve ortaya çıkmış olabilecek mimari öğelerin tespitine yönelik bir çalışma yapılmıştır. Araştırmada kullanılan yöntem, öncelikle manastırın kaynak araştırması yapılarak geçmişine dair bilgiler edinilmesine dayanmaktadır. Daha sonra arazi çalışmaları yapılarak kaynaklarda belirtilen malzemelerin ve mimari özelliklerin ne derecede günümüze ulaşabildiği tespit edilmiştir. Manastır alanında bulunan mimari öğelerin daha önceki kaynaklarda bahsedilen özellikleriyle karşılaştırılarak yapılan son araştırmadan günümüze farklı hangi öğelerin ulaştığı üzerinde çalışılmıştır. Bu çalışmalar sırasında manastırın mevcut durumu fotoğraflanarak son çalışmadan bu yana geçirdiği değişiklikler belgelenmiştir. Nihayet yapılan araştırma sayesinde önemli tespitlere ulaşılmıştır. 1973 yılında C. Mango ve ekibi tarafından yapılan araştırmanın ardından 1995 yılında M. S. Pekak tarafından yapılmış olan diğer bir araştırmada yayınlanan mimari plastik öğeler incelendiğinde her iki araştırmada da yayınlanmamış olan haç kabartmalı bir korkuluk levhası da tarafımızdan tespit edilmiştir. 1995 yılında yapılmış olan araştırmada kırık halde fotoğrafı yayınlanan ve 1973 araştırmasında olmadığı belirtilen haç kabartmalı levha maalesef günümüze ulaşamamıştır. Fakat araştırmamızda tespit ettiğimiz Latin Haç kabartmalı, kenarı kırık halde bulunan korkuluk levhası, haç kısmı zarar görmemiş halde bemanın batısında yer almaktadır. Hâlbuki 1995'te yayınlanan araştırmada görülen korkuluk levhası, dört parça halinde kırılmış ve haç kollarının ikisi zarar görmüştür. Bu da tespit edilen levhanın diğer korkuluk levhalarından biri olduğunu kanıtlamaktadır. Dolayısıyla mevcut kalıntıların süreç içinde yaşadığı değişim ve uğradığı tahribat da tespit edilerek çalışmanın amacına ulaşılmıştır. Yapılan bazı tespitlerin yanı sıra, mimari çalışmalarla manastırın planı da çıkarılarak yapıların işlevsel bağı değerlendirilmiştir. Günümüze kadar yapılan çalışmalarda, manastır olarak bahsedilmiş, kilisenin planı yayınlanmış fakat manastır planına hiç yer verilmemiştir. Bu araştırmamızda mevcut kalıntılar ışığında manastırın planı da tarafımızdan çizilmiştir.

1. KONUMU

Bölge halkı tarafından Aya Yani olarak bilinen, kaynaklarda ise Ioannes Theologos Pelekete Manastırı olarak geçen yapı Trigleia (Zeytinbağı)'nın 3 km. batısında deniz kenarında özel bir zeytinlikte bulunmaktadır¹ (Pekak, 1995, s. 291) (Fotoğraf: 1a-b). Kalolimno (İmralı) Adası'nın karşısında bulunan manastırın konumu, Bizans kaynaklarında ve rahiplerin vitalarında net olarak belirtilmeyerek sadece çevre tanımlaması yapılmasına rağmen çağdaş araştırmacılar bu alandaki yapı kalıntılarının bahsedilen manastıra ait olduğu konusunda aynı görüştedir (Pekak, 1995, s. 291; Mango-Ševčenko, 1973, s. 242-248;

¹ Konum Bilgileri: E-40°23'21.64" K / B- 28°45'11.76" D.

Hasluck, 1906; 293; Hasluck, 1910, s. 61; Herges, 1897, s. 274-280; Euangelides, 1934, s. 35-40; Beck, 1959, s. 210).

2. TARİHÇE

Manastırın varlığını kanıtlayan en erken bilgilerin St. Stephen vitasında olduđu bilinmektedir (Mango-Ševčenko, 1973, s. 243). Bu vitada; 342 keşişten oluşan bir grubun, manastır topluluğunun en yaşlı başrahibi Theosteriktos'un da bulunduğu Ioannes Theologos Pelekete Manastırı'na muhtemelen 764 yılında katıldığına dair bilgi verilmektedir (Mango-Ševčenko, 1973, s. 243). Başpiskopos ile araları bozulduğunda aforoz edilen; Aya Yanni, Aya Yorgi ve Aya Sotri isimlerindeki üç papazın müritleriyle birlikte bugünkü Trigleia'nın bulunduğu bölgeye yerleşerek üç ayrı yerde manastır kurdukları düşünülmektedir (Tuvi, 34). Hygomenlerin yaşam öykülerinden yola çıkarak manastırın inşa tarihi için 709 yılını öneren araştırmacılar, manastırın ilk hygomeninin kim olduğuna dair görüş birliğine varamamıştır (Pekak, 1995, s. 292; Hasluck 1906, s. 293; Hasluck 1910, s. 61; Euangelides, 1889, s. 275-276; Euangelides, 1934, s. 35; Menthon, 1935, s. 37; Corsten, 1987, s. 65; Janin, 1975, s. 170). Çağdaş araştırmacıların tartışmalarına göre, bu manastırın ilk başrahibi ya Hilarion ya da Theosteriktos'tur (Pekak, 1995a, s. 317). İkonoklastlar tarafından burnu kesilen ve sakalları yakılan rahip Theosteriktos'un anlattığına göre; kendisinin ve Ioannes Theologos Pelekete Manastırı'nın rahiplerinin bulunduğu, muhtemelen 763-764 (ya da 766-767) yıllarında bir Kutsal Perşembe günü ayini sırasında askerler manastırı basıp 38 rahibi zincire vurarak işkence etmiş ve manastırın kilisesiyle ahırını da dâhil olmak üzere çevresini ateşe vermişlerdir (Mango-Ševčenko, 1973, s. 243; Pekak, 1995, s. 292; Pekak, 1995a, s. 317-318). Tutuklanan 38 keşiş ise Ephesus'a götürülerek antik hamamın mahzeninde yakılmışlardır (Mango-Ševčenko, 1973, s. 243). Trigleialı bir tarihçi olan Euangelides, bu dönemde manastırın gelir kaynağı olan meyve bahçelerinden elde edilen gelirin rahipler tarafından kendi menfaatleri için kullanıldığını aktarmaktadır (Euangelides, 1889, s. 275-276; Pekak, 1995, s. 293). Bu dönemde gelen baskılarla birlikte yaşanan olaylardan sonra yapı 8. yüzyılın sonlarına doğru onarılmıştır (Mango-Ševčenko, 1973, s. 246; Pekak, 1995, s. 292). Manastırda daha sonraki dönemlerde yaşamış iki hygomen ismi olarak Macarios ve Sergios bilinmektedir (Pekak, 1995, s. 292). Rahip Macarios, 815-818 yılları arasında Constantinapolis Studios Manastırı'nın başrahibi Theodoros Studios ile mektuplaşarak ikonoklazm karşıtı fikirlerini aktarmıştır (Mango-Ševčenko, 1973, s. 244; Pekak, 1995, s. 292; Janin, 1975, s. 171). Aynı görüşü, Macarios'tan sonra 823 yılında hygomen olan Sergios da savunmaya devam etmiştir (Pekak, 1995, s. 292). 828-842 yılları arasında manastırın rahipleri İkonoklazm dönemine karşı fikirlerini savunmalarıyla birlikte dönemin imparatoru Theophilos tarafından,

rahiplerin dirençlerini zayıflatmak üzere bir kişi görevlendirilmiştir (Mango-Ševčenko, 1973, s. 245; Pekak, 1995, s. 292).

Manastırın bulunduğu bölgeye adını veren Trigleia'nın, Megara'ya bağlı bir Bizans kolonisi olduğu yazıtlardan bilinmektedir (Pekak, 1995a, s. 308). Bu manastırın Bizans'tan sonraki dönemi hakkındaki ilk bilgiler ve çizimler 1676 yılında bölgeyi gezmiş olan Dr. Covel tarafından verilmiştir² (Mango-Ševčenko, 1973, s. 242; Pekak, 1995, s. 292). 1855 yılındaki depremde büyük bir bölümü yıkılan manastır, kısa bir süre içinde onarılmasının ardından 1880 yılında yanmıştır³ (Mango-Ševčenko, 1973, s. 246; Hasluck, 1910, s. 61; Euangelides, 1934, s. 39; Euangelides 1889, s. 276; Pekak, 1995, s. 293). Manastırın bu yangından sonra onarılarak Heybeli Ada'daki Papaz okuluna bağlandığı bilinmektedir (Euangelides, 1889, s. 275-276). 19. yüzyılda manastır alanında, kilise etrafında papaz odalarının bulunduğu ve kilisenin giriş kapısının da üzerinde 1856 tarihli bir kitabenin varlığı bilinmektedir (Pekak, 1995, s. 293). 1856 yılında kilisenin girişine yerleştirilen bu kitabede aktarılan kilisenin temelden itibaren yıkıldığı bilgisi kısmen doğrudur. Panchenko'nun verdiği kitabede, "*Her şeyi yiyen zaman içinde bu kilise ayakta durdu. Ancak Bursa'yı yok eden depremde bu kilise temelden itibaren yıkıldı ve bir harabe haline geldi. Ama papazların çabası ve diğer insanların sevgisi ve parası sayesinde bu kilise Nisan 1856'da yeniden inşa edildi*" yazdığı bilinmektedir (Pekak, 1995a, s. 318). Ayrıca, 1867 yılında Kleonymos ve Papadopoulos tarafından Yunanca yayınlanan bir eserde, bölgede bulunan üç manastırdan biri olarak Hagios İoannes Pelekete isminin geçtiği bilinmektedir (Pekak, 1995, s. 293).

3. MİMARİ

Ioannes Theologos Pelekete Manastırı, kilise ve çevresindeki kalıntılardan oluşmaktadır. Manastır alanında bir kilise, yakın dönemde ahır olarak kullanılmış bir mekân, keşiş hücreleri olduğu düşünülen mekânların duvar kalıntıları, kilisenin kuzeyine bitişik yapılmış dikdörtgen planlı bir mekân, kuzeydoğuya uzanan ve toprak altında kalmış olan bir çevre duvarı bulunmaktadır (Fotoğraf: 2-Şekil 1). Ayrıca kilisenin 4 m. doğusunda çağdaş duvar örgüsünden dolayı Bizans dönemine ait orijinal bir temel üzerine inşa edilip edilmediği anlaşılamayan kuzey-güney yönünde dikdörtgen bir mekân bulunmaktadır.

Manastır, kilisenin çevresinde gelişen bir planlamaya sahiptir (Şekil 1). Kilisenin çevresinde diğer yapıların duvar kalıntıları mevcuttur. Bu

² Dr. Covel'in alanı ziyaret ettiği tarih Pekak tarafından yayınlanan başka bir eserde muhtemel bir yazım hatasıyla yanlış aktarılmıştır (Bk. Pekak, 2000, s. 178).

³ Pekak yaptığı çalışmada muhtemel bir yazım hatası ile depremin olduğu yılı 1885 olarak vermektedir. Manastırın yıkıldığı bu deprem diğer kaynaklarda da belirtildiği gibi 1855 yılında olmuştur (Bk. Pekak, 1995, s. 293).

kalıntıların bir kısmının üzerine günümüz yöntemleriyle örülen duvarlar sayesinde yeni işlevler kazandırılmıştır. Kilisenin 55 m. güneydoğusunda ise zeytinliđin sahibi tarafından iki katlı ahşap bir ev yapılmıştır. Kilisenin güneyinde batıya doğru uzanan her biri 4.10 x 4.80 m. ölçülerinde odalar bulunmaktadır (Fotoğraf: 3-3a). Bu odaların Euangelides ve Panchenko'nun bahsettiđi papaz odaları olabileceđi düşünülmektedir (Euangelides, 1889, s. 275; Pekak, 1995, s. 294). Kilisenin batısında yer alan ve bu odaların da birleştii kuzey-güney yönünde uzanan 24.40 x 8.90 m. ölçülerinde bir mekân daha bulunmaktadır (Fotoğraf 4-4a). Bu mekân, manastıra ait bir yapının temel duvarları üzerine moloz tař, tuđla ve harç malzeme ile duvar örülerek inşa edilmiştir. Bu yapının kuzeydođu köşesinden başlayan bir duvar doğuya doğru uzanarak kilisenin kuzeyine bitişik yapılan mekânın kuzeybatı köşesiyle birleşmektedir (Fotoğraf 5-5a). Bu duvarın kuzeyinde herhangi bir yapı kalıntısı ya da temel izi bulunmamaktadır. Kilisenin kuzeyine bitişik doğu-batı yönünde uzanan yapı ise 18.30 x 6.00 m. ölçülerindedir (Fotoğraf 6-6a). Bu mekânın kuzeydođu köşesine 13.71 m. uzaklıktan başlayan ve kuzeydođu-güneybatı yönünde 36.40 m. uzanan bir duvar kalıntısı da görülmektedir (Fotoğraf 7).

Mevcut kalıntıların da eklenmesiyle elde edilen vaziyet planına göre, merkezde yer alan kilisenin güneyine keşiş hücrelerinin yerleştirildiđi görülmektedir (Şekil 1). Bu keşiş hücreleri ile batıdan birleşen ve kuzey-güney yönünde uzanan dikdörtgen planlı yapının iç mekânına bakıldığında ahır olarak kullanıldığını anlaşılmaktadır. Fakat ne kadar süredir bu işlevde kullanıldığını tespit edilememiştir. Günümüzde de senenin bazı dönemlerinde ahır olarak kullanılmaya devam edilmektedir (Fotoğraf 4a). Yapıda; kalınlığı, malzemesi ve harcından dolayı manastırın orijinal olduğunu düşündüğümüz 0.60 m. yüksekliğindeki duvar örgüsüne bakıldığında, doğu ve batı cephelerde beşer tane simetrik pencere açıklığı olduğu anlaşılmaktadır (Şekil 1). Bu pencerelerden doğu cephede yer alan ve güney kenardan ikinci pencere kapı açıklığı olarak kullanılmaktadır. Bu düzenlenişin yanı sıra süreç içindeki deđişimden ve duvar kalıntılarında dolayı asıl girişin nerede olduğu belirlenememiştir. Enlemesine dikdörtgen olan bu mekânın kuzeydođu köşesinden kilisenin kuzeybatı köşesine birleşen ve zamanla içbükey bir kavis alan duvar bulunmaktadır (Şekil 1-Fotoğraf 5-5a). Bu duvarın ahır için kapalı bir iç avlu isteyen kullanıcılar tarafından daha sonradan yapılmış olması muhtemeldir. Zira duvarın iç ve dış kısmında bir mekân sürekliliğini işaret edebilecek temel ya da duvar kalıntısına rastlanmamıştır. Ayrıca bu duvar, ahır olarak kullanılan mekânın 0.60 m. yükseklikten sonra başlayan duvar örgüsü ile aynı teknikte olması bu düşüncüyü destekler niteliktedir (Fotoğraf 8). Kilisenin kuzeyine bitişik yapılmış olan mekânda ise kuzey cephesinde ikisi dar, biri geniş olmak üzere üç tane açıklık bulunmaktadır (Şekil 1-Fotoğraf 6a). Bu mekânın kuzeydođu

köşesindeki duvar sürekliliğinden dolayı farklı mekânların da varlığından bahsedilebilir. Çünkü 13.71 m. mesafede kuzeydoğu yönünde devam eden bir duvar kalıntısına rastlanmıştır (Fotoğraf 7-9).

Manastırda merkezi konumda yer alan Kilise, plan bakımından kapalı yunan haçı plan tipinin gelişmiş bir versiyonudur (Şekil 1) (Pekak, 1995, s. 294).

Kilisenin kalan duvarlarından anlaşıldığına göre, duvarlarda 5 farklı seviyede (0.50 – 2.00 – 6.30 – 8.00 – 10.00 m. yüksekliklerinde) yatay hatıllar bulunmaktadır (Fotoğraf 10). Bu hatılların bazıları çürüyerek günümüze ulaşamamıştır. Kilisenin batı sınırını belirleyen duvar, taş-tuğla ve harç malzemenin kullanıldığı düzensiz bir inşaya sahiptir (Fotoğraf 10). Bahsedilen ahşap hatılların hizasına gelen kısımlar batı cephede, yatayda düzgün bir tuğla işçiliğiyle örülmüş; diğer bölümler ise taşları çerçeveleyen tuğlalarla oluşturulmuş bir düzenlemeyle inşa edilmiştir (Fotoğraf 11). Batı cephede eksene yerleştirilen dikdörtgen formlu 2.20 x 1.80 ölçülerindeki kapı yuvarlak kemerlidir. Fakat kemer iç kısmı dolgu tuğla malzemeyle örülmüştür. Tuğlaların dikey yerleştirilmesiyle oluşturulan yuvarlak kemerde, kemer yayının büyük bölümündeki tuğlalar dökülmüştür. Kapının üzerinde yine eksene yerleştirilmiş olan dikdörtgen formlu ve yuvarlak kemerli bir pencere bulunmaktadır. Pencerenin de kemeri tamamen yıkılmış ve kemerin üst bölümündeki duvar örgüsü kalmıştır (Fotoğraf 11). Bu pencere ile eksende yer alan kapı kemerinin üstünde, dikey bir tuğlanın iki yanına iki parça tuğlanın yatay yerleştirilmesiyle bir haç oluşturulmuştur (Fotoğraf 12). Ki cephenin inşasına bakıldığında bundan başka haç görünümü bir düzenleme yoktur. Buradaki haç uygulaması muhtemelen inşa sırasında düşünülerek yapılmıştır. Bu da 19 yy. da yeniden inşa edildiği düşünülen batı bölümün kitabesinde de yazdığı gibi yine Hıristiyanlar tarafından yapıldığını göstermektedir. Manastır alanının yakın dönemde Müslümanlar tarafından kullanıldığı ve bazı yapı kalıntılarının tamir edilerek ahır vb. işlevli mekânlara dönüştürüldüğü de düşünüldüğünde batı cephenin, 19. yy. Hıristiyanlarından sonra değişiklik geçirmediği anlaşılmaktadır. Batı cephede, kilisenin kuzeybatı köşesinden başlayan ve giriş eksenine doğru yönelen bir kemer başlangıcı görülmektedir (Fotoğraf 11). Bu kemer başlangıcı ile kilisenin duvar örgüsü birleştirilmiştir. Batı duvarın genel inşa yöntemi göz önüne alındığında, kuzeybatı köşenin bir tahribattan sonra bu şekilde sağlamlaştırıldığı düşünülmektedir (Fotoğraf 11). 1855 depreminden sonra kuzeybatı köşede yıkılmayan kalıntılar batı bölümünün yeni inşasına dâhil edilmiştir. Kuzeybatı köşenin güneybatı köşeden daha düzensiz bir inşaya sahip olması, güneybatı köşede bulunan yalancı köşe taşlarının nizami görünümünün kuzeybatı köşede olmaması da bu düşüncüyü kanıtlamaktadır.

Arařtırmamız sırasında sadece zemin seviyesindeki temel ve yıkılmıř duvar kalıntılarının bir kısmı grlebilen narteks gnmzde mevcut deđildir (Fotođraf 13). Kuzey-gney ynnde dikdrtgen, 3.80 x 10.00 m geniřliđinde olduđunu tespit ettiđimiz narteksin batısında yapılan kaak kazılar sonucunda temel ve duvar kalıntıları rahata grlebilmektedir (Fotođraf 13). Batı cephede 5.00 m. ykseklikte 0.20 x 0.30 m. llerinde 5 tane hatıl yuvası bulunmaktadır. Narteks kalıntılarının zerinde ve evresinde yıđılmıř moloz tařlı toprak bulunmaktadır. Manastırın bulunduđu bu zel arazinin sahibinden alınan bilgiye gre yaklařık bir yıl nce (2012 yılında) kaak kazı yapmaya gelen bir grup bu alanı kepe ile kazarken yakalanmıřlardır. Muhtemelen temel tařları olduđunu dřndđmz moloz tařların ve toprak yıđınının bu kazıdan sonra kaldıđı da arazi sahibinden đrenilmiřtir. Kilisenin ve narteksin batısı bu Őekilde fazlasıyla tahrip edilmiřtir (Fotođraf 13-14). Narteks planlanıřı bakımından  blml olmalıdır. Kalan temel izlerinden anlařıldıđına gre, narteksin kuzey ve gney blmleri simetrik; giriř eksenindeki blm ise daha dar bir dzenlemeye sahiptir.

İte ve dıřta yarım daire biiminde Őekillenen ana apsiste  basamaktan oluřan ve 1.00 m. yksekliđindeki synthronon kısmen tahrip olarak gnmze ulařabilmiřtir⁴ (Őekil 1 – Fotođraf 15). Apsiste eksene yerleřtirilen yuvarlak kemerli bir pencere ve bu pencerenin iki yanına eksene simetrik olarak yerleřtirilen iki pencere ile birlikte toplamda  aıklık bulunmaktadır. Bu pencerelerin yuvarlak kemerleri dikey yerleřtirilen iki sıra tuđla ile oluřturulmuřtur. Eksene simetrik yerleřtirilen iki pencere daha sonra moloz tař dolgu malzeme ile kapatılmıřtır. Apsisin kuzey kenarında bulunan kapalı pencerenin kemerinin alt kısmından gneybatıya dođru uzanan bir kemer bařlangıcı bulunmaktadır (Fotođraf 16). Fakat bu kemer bařlangıcının iřlevi hakkında bir fikir edinilememiřtir (Pekak, 1995, s. 294). Pekak tarafından yapılan alıřmada ve yapılan arařtırmalarda kemerin iřlevine dair herhangi bir fikir ne srlmemiř ve bir sonuca varılamamıřtır. Bu kemerin yneldiđi yn ve biimleniři dikkate alındıđında, tam olarak gneye ynelen bir dzende oturmaktadır. Bu durum da ilk olarak bir mihrap yapılmıř olabilir mi sorusunu akla getirir. Fakat bu alanın gemiřine bakıldıđında bir Mslman gurubun bu alanda varlıđına dair herhangi bir kanıt bulunmamaktadır. Mihrap olabileceđini dřndren tek zellik dođu batı ynnde bir form gsteren kemer aıklıđının gneye ynelmiř olmasıdır. Bu dřnceye dayanılarak muhtemel bir mihrabın ynelimine dair bir restitsyon izimi yapılmıřtır (Őekil 5). Ayrıca bu

⁴ Yapılan bir arařtırmada synthronon'un iki basamaklı olduđu aktarılmaktadır (Bk. Pekak, 1995a, s. 319). Fakat Covel'in yaptıđı arařtırmada yapının plan iziminde synthronon'un  basamaklı olduđu grlmektedir. Bu dođrultuda synthronon kalıntılarında ve tuđla rgsnde yaptıđımız gzlemler sonucu bu blmn 3 basamaklı olma ihtimalini daha yksek bulmaktayız. 1676 J. Covel izimi iin bk. Hasluck, 1906, s. 292; Mango-Őevenko, 1973, s. 280. izimin orijinali iin bk. British Museum, Add. MS22912, fol. 266^v.

şekilde mihrap uygulamasının görüldüğü apsisler de bulunmaktadır. İstanbul başta olmak üzere Anadolu'daki birçok kilise daha sonradan camiye çevrilmiştir. 461 yılında yapılan Studios Manastırı Kilisesi (İmrahor İlyas Bey Camii); 530 lu yıllara tarihlenen Sergios ve Bakhos Kilisesi (Küçük Ayasofya Camii); kiliseyken hangi adı taşıdığı bilinmeyen Kalenderhane Camii; 9. yüzyılda yapılan ilk adı Euphemia daha sonraları da Theodosia adını alan kilise (Gül Camii); 9. yüzyıla tarihlenen Hagia Thekla Kilisesi (Atik Mustafa Paşa Camii); 10. yüzyılda yapılan Myralaion Manastırı Kilisesi (Mesih Paşa Camii); 10. yüzyılın başlarında yapılan Constantine Lips Manastırı Kilisesi (Fenari İsa Camii); 11-12. yüzyıllarda yapılmış olabileceği ve adının ise Hagios Theodoros Tyron Kilisesi olduğu iddia edilen yapı (Vefa Kilise Camii); 1081-1118 yılları arasında yaptırılan Pantepoptes Manastırı'nın Hz. İsa'ya atfolunan kilisesi (Eski İmaret Camii); 13. yüzyıl sonlarında inşa edilen Pammakaristos Manastırı Kilisesi (Fethiye Camii); 13. yüzyılda yapılan Hosios Andreas Manastırı Kilisesi (Koca Mustafa Paşa Camii); 9. yüzyıla tarihlenen Trigleia Fatih Camii, daha sonradan yapılan değişikliklerle camiye çevrilmiş kiliselere örnek olarak gösterilebilir. Dolayısıyla Trigleia Ioannes Theologos Pelekete Manastırına ait olan kilisenin de belirleyemediğimiz bir dönemde camiye çevrilerek kullanılmış olması muhtemeldir.

Simetrik biçimde şekillenen pastophorion odalarının apsidolleri içte yarım daire dışta ise düz bir cephe olarak yansımaktadır (Şekil 1). Pastophorion odaları, batısında bulunan odalara ve bemaya yuvarlak kemerli birer geçit ile bağlanmaktadır (Fotoğraf 17). Prothesis ve diakonikondan batıdaki mekânlara geçit veren kapılar eksenden bemaya doğru kaydırılarak yapılmıştır (Şekil 1). Mekân genişliğindeki yuvarlak kemerin içine yerleştirilen prothesis apsidolünün yarım kubbesi tahribata uğrayarak delinmiştir. Prothesisin çoğu bölümünde sıvanın dökülmesiyle duvar örgüsü açığa çıkmıştır. Apsidol yarım kubbesinin ise tahrip edilerek delinen bölümün dışında sıvası dökülmemiştir (Fotoğraf 18). Tuğlaların dairesel formda döşenmesiyle oluşturulan pandantif geçişli kubbenin sıvası da, zamanın verdiği tahribat dışında çok fazla zarar görmeden günümüze ulaşmıştır (Fotoğraf 19). Aynı şekilde prothesis odasına bemandan geçit veren kapının kemer altı da özel bir tahribat görmemiştir. Fakat batısında bulunan mekâna geçit veren kapının kemer sıvası dökülmüştür (Fotoğraf 15). Prothesisin batısında yer alan bu odanın kuzeyinde bulunan kapı açıklığı da moloz taş ve tuğla ile kapatılmıştır (Fotoğraf 20). Aynı şekilde prothesisin kuzeyinde bulunan bir kemer açıklığı da moloz taşla örülmüştür (Fotoğraf 21). Prothesisde ve batısındaki mekânda, kuzey kenarda bulunan moloz taş dolgulu ve yuvarlak kemerli açıklıklar yapı zeminine kadar inmektedir. Prothesisin batısında bulunan odanın tek taşıyıcısı yıkılmış olan kubbesinde tuğla örgüsü açıkça görülmektedir. Bu mekânda, kubbeyi taşıyan kuzey

kemerin iç kısmı hariç kubbesinde ve duvarlarında hiçbir sıva izi kalmamıştır (Fotoğraf 22). Prothesisle naos arasında yer alan bu mekânın kubbesini taşıyan ikisi bağımsız dört payenin üç tanesi mevcut ve güneybatı köşedeki taşıyıcı ise bulunmamaktadır (Fotoğraf 15). Dört-beş sıra tuğla, dört-beş sıra kaba yonul duvar örgüsü ile inşa edilen payelerden kuzeybatı ve güneydoğu köşede yer alan taşıyıcılarda 10 cm. kalınlığında mermer bir başlık bulunmaktadır (Fotoğraf 15). Bu öğeler bir başlıktan ziyade yastığı andırmaktadır. Bu mermer yastıklar sayesinde tuğla örgülü kemerlere geçiş sağlanmıştır.

Diakonikon da mimari, plan biçimi ve teknik anlamında aynı özellikleri taşımaktadır (Fotoğraf 15-23). Bu mekânda da sıvanın tamamı dökülmüştür. Çift kemer içinde bulunan apsidol yine tahribattan dolayı delinmiştir (Fotoğraf 23). Fakat diakonikondaki apsidol yarım kubbesi, tamamının yok olması bakımından prothesisten farklıdır. Malzemelerin yerleştirilme biçiminden; delinen apsidolün moloz malzeme ile kapatıldığı ve daha sonra ise bu moloz malzemenin de tekrar delindiđi anlaşılmaktadır (Fotoğraf 23). Diakonikon ve batısındaki mekânın güney duvarlarındaki açıklıklar da moloz taş ve tuğla almaşık malzeme ile kapatılmıştır (Fotoğraf 24-25). Yapılan bir araştırma sırasında diakonikonun kuzeybatısında orijinal yerinde tespit edilen taşıyıcı ve başlık ile diakonikondan bemaaya bağlantı sağlayan kapının lento ve sövelerinin yıkıldığı bilinmektedir (Pekak, 1995, s. 295).

Kilisenin mimari özelliklerinden, doğu bölümün Bizans döneminde batı bölümün ise 19. yy. da yapılmış olduđu düşünülmektedir (Pekak, 1995, s. 294). Doğü bölümde diakonikon, prothesis, apsis, bema bölümleri ve pastophorion odalarının batısında bulunan mekânlar günümüze ulaşmıştır. Fakat pastophorion odalarının batısında yer alan köşe odaları batı bölümden kısmen yıkılmıştır (Şekil 1).

19. yüzyıl yapım tekniklerini yansıtan batı bölümde kilisenin duvarları kalmış; bu duvarların da örtü sistemine yakın olan bölümü yani 6.50 m. den sonrası yıkılmıştır. Batı duvarı kuzey ve güney duvarlara nazaran 1.50 m. daha yüksektir (Fotoğraf 10). Prothesisin batısında bulunan mekân ile naosun kuzey duvarının birleştiđi yerde sıvanın dökülmesiyle açığa çıkan duvar örgüsünde kapatılmış bir yuvarlak kemer görünmektedir. Bu kısımda sadece kemer başlangıcı bulunmakta; kuzey duvarın batı köşesinde ise yuvarlak kemerli bir açıklığın tamamı görülebilmektedir. Fakat bu kemer de dolgu malzemeyle kapatılmıştır. Kuzey duvarda yer alan bu kemerler duvarın Bizans dönemine ait orijinal halini yansıtmaktadır. Yükseklikleri farklı olan bu iki kemerin arasında 1.30 x 2.00 m. ölçülerinde olan ve zeminden 2.00 m. yükseklikte başlayan iki adet mazgal pencere bulunmaktadır (Fotoğraf 26).

Kilise zemininden 4.00 m. ve 6.00 m. yükseklikte birer sıra mermer silme yapının doğü bölümünü çevrelemektedir. Fakat bu silmeleri

oluşturan mermer öğeler, duvarların bir bölümünde yerlerinden çıkmıştır. İki sıra mermer silme Roma dönemi devşirme malzemelerdir ve profilleri uymadığı halde yakın profile sahip parçalar yan yana getirilerek dizilmiştir. Bu parçalardan kaybolmayan bir kısmı naosun doğusunda dağılmış vaziyette yerde durmaktadır (Fotoğraf 15). 1973 yılında yayınlanmış olan çalışmada aktarılan, haç kabartmalı korkuluk levhası, prothesis apsisinde yer alan meander kabartmalı geç antik döneme ait bir silme, haç kabartmalı iki adet impost başlık ve güney cepheye yerleştirilen Roma Dönemi'ne ait iki lahit parçasından birisinin 1995 yılında ulaşamadığı bilinmektedir (Mango-Ševčenko, 1973, Figür 50, 52, 53, 54, 55; Pekak, 1995, s. 295). 1995 yılında yapılan araştırma sırasında bu lahit parçalarından sadece birisinin yerinde durduğu aktarılmaktadır. Güney cephe duvarının doğu köşesinde üst seviyede bulunan bu lahit parçasının da günümüzde yerinde bulunmadığı tespit edilmiştir (Fotoğraf 27-27a-27b). Bunun yanı sıra, güney cephede bulunan 1.35 m. yüksekliğinde 1.00 m. genişliğinde iki mazgal pencere açıklığından doğuda yer alan pencerenin lentosunun üzerine yerleştirilen bir mermer levha da yerinden sökülmüştür (Fotoğraf 27). Bu levhanın 1973 yılında yapılan araştırma sırasında yerinde olduğu bilinmektedir (Mango-Ševčenko, 1973, Figür 42).

6.00 m. yükseklikte olan ikinci silmenin özellikle ana taşıyıcılarda, bema ve apsisine yakın bölümlerde bulunan mermer öğelerin, aşağıya bakan yüzeyleri kabartma süslemeler ihtiva etmektedir (Fotoğraf 28-28a). Bu süslemeler haç motifleri ile bitkisel ve geometrik kabartmalardan ibarettir. Kilisede bulunan bu kabartmalı plastik mimari öğelerin bazıları yerlerinde bazıları da asıl konumundan çıkmış halde bulunmuştur. Bu öğeler daha önce yapılan bir araştırmada yayınlanmıştır (Mango-Ševčenko, 1973, Figür 50-56). 1973 yılında yayınlanan ve ortadaki daire içine alınan üçlü haç kabartmalı bir korkuluk levhası manastır alanında bulunmamaktadır (Fotoğraf 29a). Bu araştırmanın haricinde 1987 ve 1988 yıllarında yapılan bir zemin temizleme çalışmasında yeni mimari öğelerin açığa çıktığı da bilinmektedir (Pekak, 1995, s. 295). 1973 yılında yayınlanan araştırmanın ardından 1995 yılında yapılmış olan diğer bir araştırmada yer alan mimari plastik öğeler incelendiğinde her iki araştırmada da yayınlanmamış olan haç kabartmalı bir korkuluk levhası da tarafımızdan tespit edilmiştir (Fotoğraf 29). 1973 araştırmasında geçmeyen bu levha 1995 de yayınlanan araştırmada da bulunmamaktadır. 1995 yılında yapılmış olan araştırmada kırık halde fotoğrafı yayınlanan ve 1973 araştırmasında olmadığı belirtilen haç kabartmalı levha maalesef günümüze ulaşamamıştır (Fotoğraf 29b). Fakat araştırmamızda tespit ettiğimiz Latin Haçı kabartmalı kenarı kırık halde bulunan korkuluk levhası, haç kısmı zarar görmemiş halde bemanın batısında yer almaktadır (Fotoğraf 29). 1995 yılında yayınlanan korkuluk levhası kırık

haldedir⁵. Tarafımızdan tespit edilen, alanda kaçak kazıların yapılması esnasında açığa çıkmış olduğunu düşündüğümüz korkuluk levhasının ise sadece kenarı kırılmış olup; kabartma haç figüründe ise herhangi bir tahribat görülmemektedir (Fotoğraf 29). Bunun yanı sıra 1995 yılında yayınlanan araştırmada belirtilen iki sütun başlığı da günümüze ulaşmamıştır (Pekak, 1995, Levha 18, b-c).

Kilisenin örtü sistemine bakıldığında, naos bölümünün örtü sistemi çökerek günümüze ulaşmamıştır (Fotoğraf 10). 2.40 x 2.40 m. ölçülerindeki pastophorion odaları ile batısında yer alan 2.20 x 1.50 m. ölçülerindeki mekânlar kubbe ile örtülmüştür (Fotoğraf 22-23). Apsisi sonlandıran 3.80 m. yarıçaplı yarım kubbe, 4.30 x 2.80 m. ölçülerindeki bemayı örten beşik tonoz ile batıya uzanan haç kolunun 70 cm. lik bir kısmı naos örtüsünün çökmesinden etkilenmeyerek günümüze ulaşabilmiştir (Fotoğraf 15-16).

Kilisenin çevresinde bulunan, manastıra ait kalıntıların üzerine duvar izleri takip edilerek yeni yapılar eklenmiştir. Bu yapılar günümüz kullanımları için yapılan ahır ve depo amaçlı kullanılan mekânlardır. Manastır temel duvarlarının kalınlığından daha dar duvarlara sahip olan bu yapılar günümüz mimarisinin özelliklerini taşımaktadır.

Ayrıca manastırın yakınlarında kayaya oyulmuş bir keşiş hücresinin varlığı bilinmektedir (Hasluck, 1910, s. 61). Bu mağara kilisenin 55 m. kuzeydoğusunda konumlanmaktadır⁶ (Fotoğraf 30). Mağara girişinin kenarları harç ve moloz taş örgülü duvar ile çevrelenmiştir. Mağara, yapılan kaçak kazılar sebebiyle tahrip olmuştur. Mağara zemini kaçak kazılarda 2.40 m. derinliğinde kazılmıştır (Fotoğraf 31). Bunun yanı sıra mağarada oluşturulan nişler ve seki de kazı girişimleriyle tahrip edilmiştir (Fotoğraf 32).

4. TARTIŞMA

Manastırın kilise haricindeki diğer yapıları sadece temel kalıntılarıyla günümüze ulaşmıştır. Temel duvarları takip edilerek yapılan yeni duvar örgüleri sadece manastır plan biçimine ve orijinal malzemenin moloz taş olduğuna işaret etmektedir. Kilisenin sonunun da manastırın diğer yapıları gibi olacağı açıktır. Sadece bir yılda yapılan gözlemler sonucunda kilisenin hızlı bir tahribat sürecinde olduğu belirlenmiştir. 2013 yılı Haziran ayında yapılan ziyaret ile 2014 yılı Nisan ayında yapılan ziyaret arasındaki fark olumsuz sonuçların ortaya çıktığını göstermektedir (Fotoğraf 13-14). Kilisenin hem doğal koşullar sebebiyle hem de manastır alanının ahır olarak kullanılması sebebiyle tahribata

⁵ Karşılaştırma için bk. Pekak, 1995, Levha 18, d.

⁶ Yayınlanan bir araştırmada mağaranın kilisenin kuzeydoğusunda yaklaşık beş yüz metre uzaklıkta olduğu belirtilmektedir. Bahsettiğimiz mağara kilisenin kuzeydoğusunda elli beş metre mesafede bulunmaktadır. Karşılaştırma için bk. Pekak, 1995a, s. 318, dipnot 26. Ayrıca bk. Pekak, 2000, s. 180.

uğraması, kilisenin de yok olma vaktinin hızla yaklaştığını göstermektedir.

Araştırmada, planı mevcut olan kilisenin çevresinde gelişen yapı grubunun da çizimi yapılarak manastır planı kısmen oluşturulmuştur. Fakat manastırın planını tam olarak belirleyebilmek için alanda kazı yapılması gerekmektedir. Çıkarılan manastır planında kilise ve kilisenin güneyinde bulunan keşiş hücrelerinin haricinde diğer yapıların işlevine dair bir bilgi edinilememiştir. Kilise çevresindeki bu yapıların işlevlerine yönelik bilgilerin netleşmesi de yapılacak bir kazı çalışmasına bağlıdır.

Apsiste yapılan çalışmalarla ve ölçümlerle synthrononun üç basamaklı olma ihtimalini daha güçlü bulmaktayız. 1676 yılında Covet tarafından yapılan çizimde synthrononun üç basamaklı gösterilmesi ve daha sonra yapılan bazı araştırmalarda iki basamaklı olduğuna dair bilgilerin varlığı bu konuda bir sorgulamaya gidilmesi gerektiğini göstermektedir. Araştırmamızda üç basamaklı olma ihtimalini yüksek görmemizi yapılan ölçümlere, apsisdeki synthronon izlerine ve az bir payla Covet çizimine dayandırmaktayız. Zira Covet çiziminde, doğu bölümün üç apsisli verilmesi ve apsislerin doğu cephede yarım daire olarak dışa yansması ise kilisenin günümüz planıyla farklılık göstermektedir. Bu da göstermektedir ki, 1973’de çizilen planın böyle olması için kilisenin doğu bölümünün 1855 depreminde tamamıyla yıkılmış olması gerekmektedir. Doğu bölümün duvar tekniğine bakıldığında Bizans mimarisi olduğu açıktır ve dolayısıyla bir değişim söz konusu değildir. O halde Dr. J. Covet’in eskiz olarak çizdiği planındaki pastophorion odalarının yarım daire ile sonlanmasında teknik bir hata bulunmaktadır. Covet bu çiziminde pastophorion odalarında oda genişliğinde açılmış olan apsidollere içeriden bakarak doğu cephede dışa yarım daire yansıyor olduğu düşüncesiyle çizmiş olma ihtimali vardır. 1880 yılında bir yangın geçirmesi kilise mimarisinde değişikliklerle sebep olmuş olabilir. Fakat bu yangının derin bir mimari değişimin sebebi olabileceği sayılamaz. 1856 yılında kilisenin girişine yerleştirilen kitabede aktarılan kilisenin temelden itibaren yıkıldığı bilgisi, sadece kilisenin batı bölümünü ilgilendirmektedir. Batı bölümde de sıva altında kalıntıları görünen orijinal kemerlerin tekniği doğu bölümle yani Bizans inşa tekniğiyle uyumaktadır.

Özellikle üzerinde durulması gereken bir diğer nokta ise, Bursa ilinin yoğun bir şekilde yapılan kaçak kazılara maruz kalmasıyla yapıların ciddi bir tahribata uğruyor olmasıdır. Bölgenin öneminin farkına varılmasının yanı sıra tarihi dokunun ciddi bir şekilde korunabilmesi için de kaçak kazılar konusunda önlemlerin alınması şarttır.

5. SONUÇ

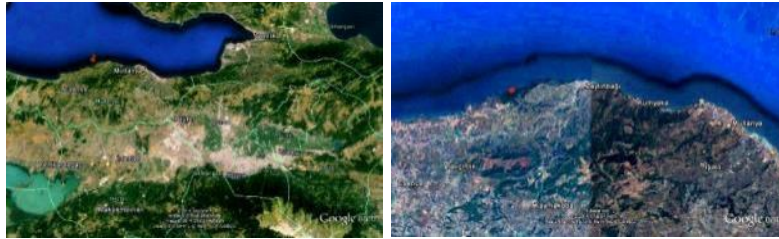
Hygomenlerin yaşam öykülerinden yola çıkarak manastırın inşa tarihi için 709 yılı önerilmektedir. Hilarion ya da Theosteriktos'un hygomen olabileceđi düşünöldüğünde manastırın inşa tarihi için 709 yılı fikrine katılmaktayız. Fakat bu fikir mimari açıdan kanıtlanabilir durumda deđildir. Manastırın merkezi yapısı kiliseye bakıldığında ise mimari evrenin üç aşama geçirdiđi anlaşılmaktadır. Bizans dönemine ait olan dođu bölüm ve kuzeybatı köşedeki kemer kalıntısı duvar örgü biçimi bakımından incelendiğinde kilise tarihini 10. yy.'a götürmektedir. Ayrıca kilise için tarafımızdan çizilen restitüsyon planı önerisinde göröldüğü gibi başkent tipi kapalı yunan haç planının yapının Bizans döneminden kalan kalıntılarıyla uyumlu bir düzene sahip olması bu kilisenin mimarisini açıklamaktadır (Şekil 4). Fakat tavsiye edilen plan tipi dikkate alındığında, 709 yılında inşa edilen manastırın ilk kilisesi olmadığı açıktır. İkonoklazmın bitmesiyle yani 9. yüzyılda yaygın bir uygulama alanı bulan kapalı yunan haç planı başkentte özel bir tip olarak gelişmiş ve Hıristiyan dünyasında yayılmaya başlamıştır. Başkente yakın olmasından dolayı başkent etkilerini daha iyi gözlemleyebildiğimiz İznik ve çevresi de bu plan tipini uygulamaya başlayan bir bölge olmuştur. 10. yüzyılda plan tipindeki bu deđişim bölgede yapılan diđer kiliselerde de karşımıza çıkmaktadır. 9-10. yüzyıllara tarihlenen Constantinos Manastırı Kilisesi (Şekil 2) ve 1336 yılına tarihlendirilen Panagia Pantobasilissa Kilisesi kapalı yunan haç planı görödüğümüz örneklerdendir (Şekil 3). Çoğunlukla İstanbul örneklerinde görölen narteksin Hagios Ioannes Theologos Pelekete Manastırı'nın kilisesinde de bulunduđu temel kalıntılarında anlaşılmıştır. Kilise kompleks tip ya da başkent tipi denilen plan tipi grubunda yer almaktadır. Restitüsyon planında aktardığımız kilisenin inşa tarihinin 10. yüzyılın 2. yarısı olabileceđi tarafımızdan düşünölmektedir. Kilisenin batı bölümü ise kitabesinde de aktarıldığı gibi 1856 yılında yapılmıştır.

Yapılan araştırmayla birlikte, kilise içinde ve çevresinde yapılan kaçak kazıların niteliđi bulunan öğelere vermiş olduđu zarar tespit edilmiştir. Manastırın yakınında kayaya oyulmuş olan mağaranın konumu tam olarak verilmiş ve fotoğraflar aracılıđıyla tahribatı belgelenmiştir. 1973 yılında bulunduđu bilinen korkuluk levhasının üzerine 1995 yılında yeni ve önceki çalışmada yer almayan bir korkuluk levhasının yayınlanmasının ardından, belirtilen bu plastik öğelerin haricinde tarafımızdan yapılan çalışmada da haç kabartmalı yeni bir korkuluk levhası bulunarak belgelenmiştir.

KAYNAKLAR

- Akyürek, E., Tiryaki, A., Ermiş, M. ve Çömezöğlü, Ö.(2007) Türkiye Arkeolojik Yerleşmeleri (TAY) Klasör 8: Bizans/Marmara, İstanbul, Ege Yayınları.
- Beck, H. G. (1959). *Kirche und Theologische Literatur im Byzantinischen Reich*. München: C. H. Beck'sche Verlagsbuchhandlung.
- Corsten, T. (1987). *Die Inschriften von Apameia (Bithynien) und Pylai*. Bonn: Dr. Rudolf Habelt GmbH.
- Euangelides, T. (1889). Peri-tinon Arkhaitaton en Bithynia. *Soter*, 12, 275-276.
- Euangelides, T. (1934). Brylleion-Trigleia, Athens, *The Annual of the British School*.
- Hasluck, F. W. (1906). Bithynica. *The Annual of the British School at Athens (ABSA)*, Vol. 13, 285-308.
- Hasluck, F. W. (1910). *Cyzicus*. Cambridge: The Cambridge University Press.
- Herges, A. (1897). Les Monasteres de Bithynie: Saint Jean le Theologue de Pelecete. *échos d'Orient (EO)*, 274-280.
- Janin, R. (1975). *Les Eglises et les Monasteres des Grands Centres Byzantins*. Paris: Institut Français des etudes Byzantines.
- Mango, C., & Ševčenko, I. (1973). Some Churches and Monasteries on the Southern Shore of the Sea of Marmara. *Dumbarton Oaks Paper (DOP)*, 27, 235-277.
- Menthon, B. (1935). *L'Olympe de Bithynie*. Paris: Bonne Presse.
- Pekak, M. S. (1995). Orta Çağın Önemli Bir Hıristiyanlık Merkezi: Zeytinbağı (Trilye) ve Ioannes Theolohos Pelekete (Aya Yani) Manastırı. *Memoriam İ. Metin Akyurt Bahattin Devam Anı Kitabı Eski Yakın Doğu Kültürleri Üzerine İncelemeler* içinde (289-301). İstanbul: Arkeoloji ve Sanat Yayınları.
- Pekak, M. S. (1995a). Zeytinbağı/Trilye Bizans Dönemi Kiliseleri. *XIII. Araştırma Sonuçları Toplantısı (AraST)*, 1/46, 307-338.
- Pekak M. S. (2000). *Tirilye (Zeytinbağı) Fatih Camisi Bizans Kapalı Yunan Haçı Planı*. İstanbul: Arkeoloji Sanat Yayınları.
- Tuvi, R. *Geçmişten Bugüne Tirilye*. Aura Konsept Basımı.

FOTOĞRAF VE ŞEKİLLER



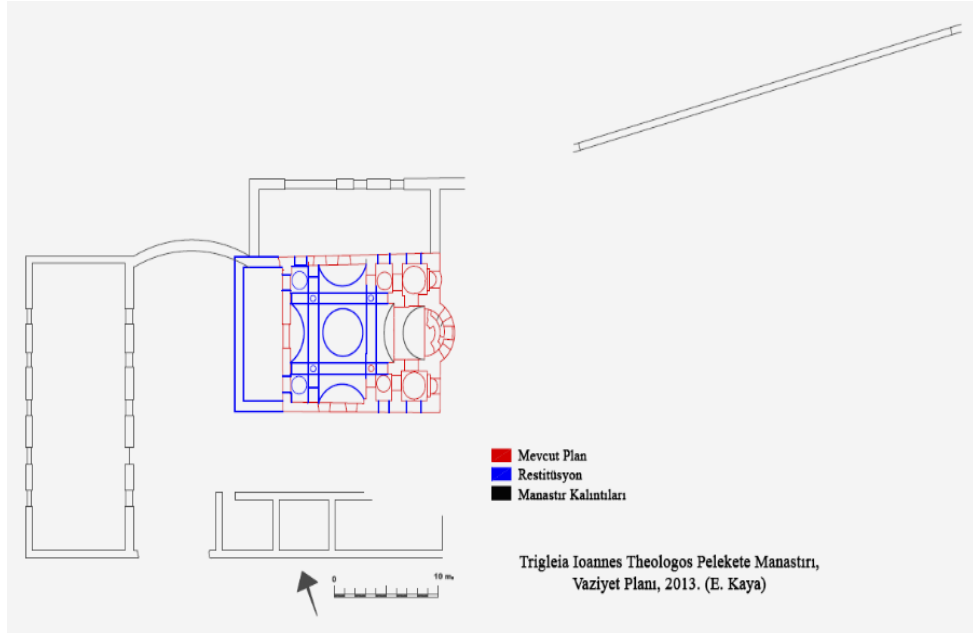
Fotoğraf 1a: Genel Coğrafya

Fotoğraf 1b: Trigleia Genel Konumu

Erkan Kaya
Trigleia Ioannes Theologos Pelekete (Aya Yani) Manastırı: Tarihi, Mevcut Mimarisi ve Geleceđi
The Monastery of Ioannes Theologos Pelekete (Hagia Yanni) in Trigleia: History, Existing Architecture and Future



Fotođraf 2: Manastırın Genel Görünümü



Şekil 1: Ioannes Theologos Pelekete Manastırı-Vaziyet planı
(Çizim: E. Kaya)



Fotođraf 3: Keşiş Hücreleri Genel Görünümü

**Fotoğraf 3a:** Keşiş Hücresi**Fotoğraf 4:** Kilisenin Batısındaki Mekân**Fotoğraf 4a:** Kilisenin Batısında Bulunan Mekân İç Görünümü**Fotoğraf 5:** Kilisenin Kuzeybatı Köşesinden Başlayan Kuzey Duvar**Fotoğraf 5a:** Kilisenin Kuzeybatı Köşesinden Başlayan Kuzey Duvar**Fotoğraf 6:** Kilisenin Kuzeyine Bitişik Yapılan Mekân**Fotoğraf 6a:** Kilisenin Kuzeyine Bitişik Yapılan Mekân**Fotoğraf 7:** Kuzeydoğuda Bulunan Duvar Kalıntısı

Erkan Kaya
Trigleia Ioannes Theologos Pelekete (Aya Yani) Manastırı: Tarihi, Mevcut Mimarisi ve Geleceđi
The Monastery of Ioannes Theologos Pelekete (Hagia Yanni) in Trigleia: History, Existing Architecture and Future



Fotođraf 8: Kilisenin Batısındaki Mekân ile Kuzey Duvarın Görünümü
Fotođraf 9: Kilisenin Kuzeydođu Köşesinden Dođuya Bakış



Fotođraf 10: Apsisten Batıya Bakış



Fotođraf 11: Kilisenin Batı Cephesi
Fotođraf 12: Kilisenin Batı Girişı Kapı Kemerini Üstündeki Haç



Fotođraf 13: Narteks - Haziran 2013

Fotođraf 14: Narteks - Nisan 2014

**Fotoğraf 15:** Batıdan (Apsise) Doğu Bölüme Bakış**Fotoğraf 16:** Apsis**Fotoğraf 17:** Prothesisden Diakonikona Bakış**Fotoğraf 18:** Prothesis Apsidölü**Fotoğraf 19:** Prothesis kubbesi**Fotoğraf 20:** Kilisenin Kuzeydoğu Köşe Mekânı

Erkan Kaya
Trigleia Ioannes Theologos Pelekete (Aya Yani) Manastırı: Tarihi, Mevcut Mimarisi ve Geleceđi
The Monastery of Ioannes Theologos Pelekete (Hagia Yanni) in Trigleia: History, Existing Architecture and Future



Fotođraf 21: Prothesis Kuzey Duvarı
Fotođraf 22: Kilisenin Kuzeydođu Kõşe Mekâni Örtü Sistemi
Fotođraf 23: Diakonikon Dođu Duvar ve Örtü Sistemi



Fotođraf 24: Diakonikon Güney Duvar
Fotođraf 25: Kilisenin Güneydođu Kõşe Mekâni Güney Duvarı



Fotođraf 26: Kilisenin Kuzey Duvar **Fotođraf 27:** Kilisenin Güney Cephesi



Fotoğraf 27a: Kilisenin Güney Cephesi Güneydoğu Köşedeki Lahit Parçası (Mango-Ševčenko, 1973)

Fotoğraf 27b: Kilisenin Güney Cephesi Güneybatı Köşedeki Lahit Parçası (Mango-Ševčenko, 1973)



Fotoğraf 28: Kilisenin Doğu Bölümünü Çevreleyen İkinci Silme, Mimari Plastik
Fotoğraf 28a: Kilisenin Doğu Bölümünü Çevreleyen İkinci Silme, Mimari Plastik



Fotoğraf 29: Naosta Bulunan Korkuluk Levhası

Fotoğraf 29a: Naosta Günümüzde Yerinde Olmayan Korkuluk Levhası (Mango-Ševčenko, 1973)

Erkan Kaya
Trigleia Ioannes Theologos Pelekete (Aya Yani) Manastırı: Tarihi, Mevcut Mimarisi ve Geleceđi
The Monastery of Ioannes Theologos Pelekete (Hagia Yanni) in Trigleia: History, Existing Architecture and Future



Fotođraf 29b: Naosta Günüümüzde Yerinde Olmayan Korkuluk Levhası (Pekak, 1995)



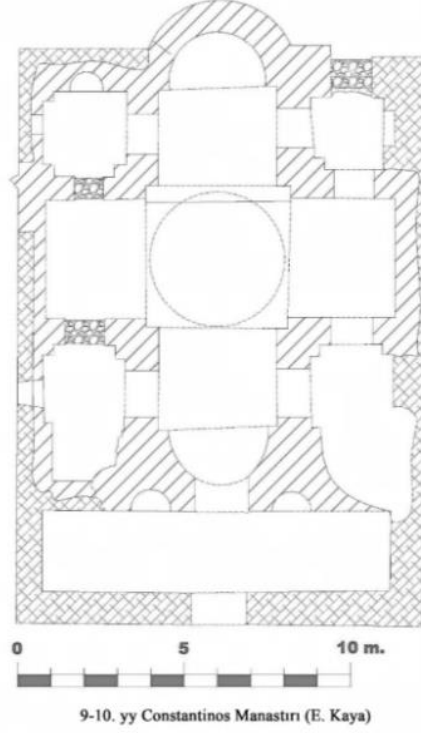
Fotođraf 30: Keşiş Mađarası



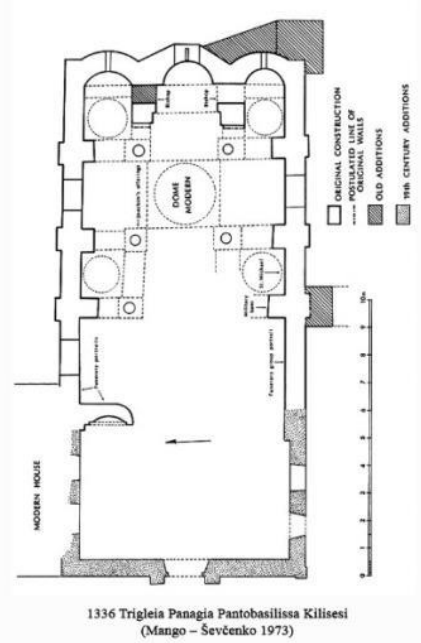
Fotođraf 31: Keşiş Mađarası Tahribat



Fotođraf 32: Keşiş Mađarası İçten

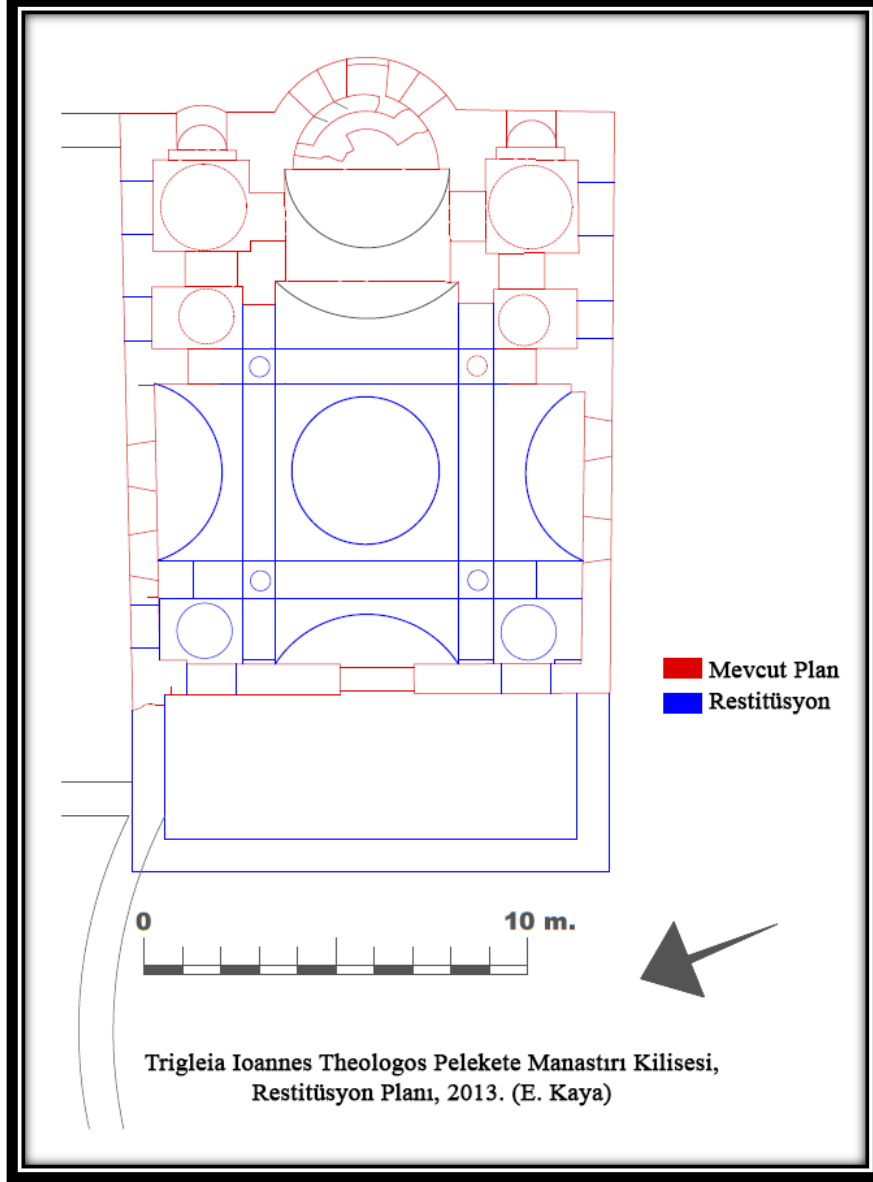


Şekil 2: Konstantinos Manastırı Kilisesi-9-10 yy (Çizim: E. Kaya)

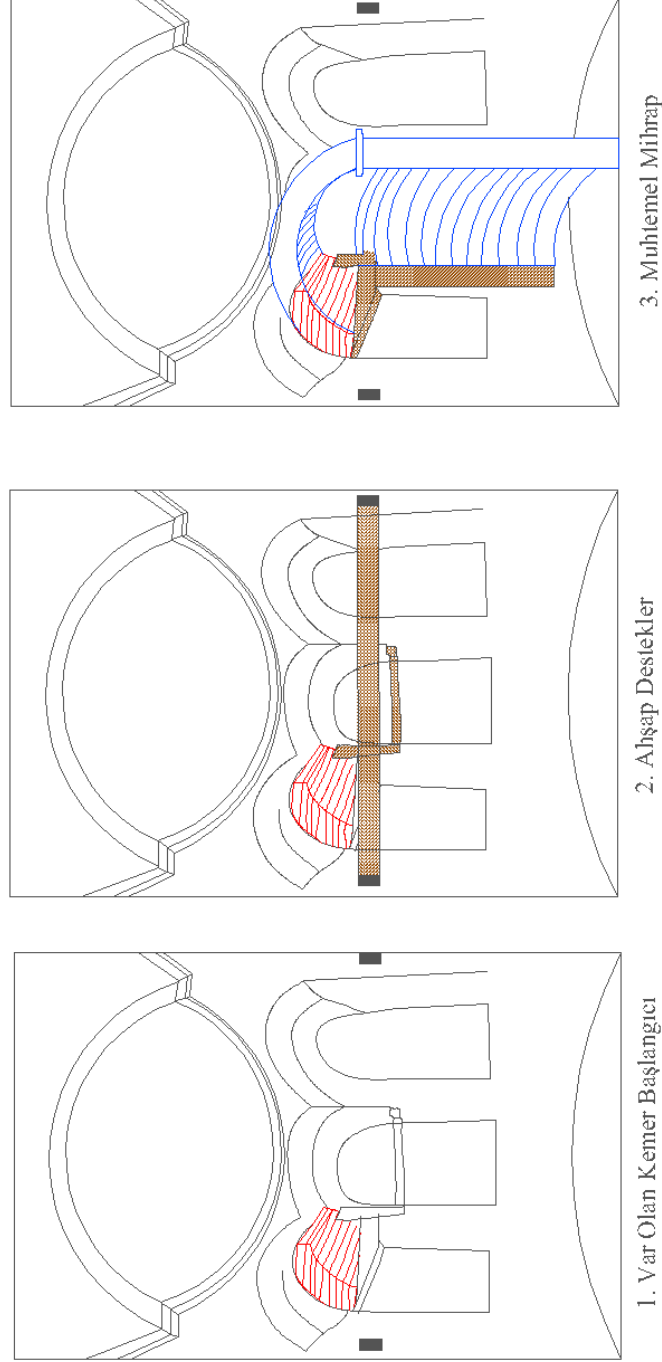


Şekil 3: Zeytinbağı Pantobasilissa – 1336 (Çizim: Mango- Ševcenko, 1973)

Erkan Kaya
Trigleia Ioannes Theologos Pelekete (Aya Yani) Manastırı: Tarihi, Mevcut Mimarisı ve Geleceđi
The Monastery of Ioannes Theologos Pelekete (Hagia Yanni) in Trigleia: History, Existing Architecture and Future



Şekil 4: Restitüsyon Planı, Ioannes Theologos Pelekete Manastırı
(Çizim: E. Kaya)



Apsiste Muhtemel Bir Mihrap Uygulamasının Çizimi, E. Kaya

Şekil 5: Apsiste Muhtemel Bir Mihrap Uygulaması
(Çizim: E. Kaya)