



НОВЫЕ АРХЕОЛОГИЧЕСКИЕ ПАМЯТНИКИ В ВЕРХОВЬЯХ ОЗЕРА ДОНУЗЛАВ В СЕВЕРО-ЗАПАДНОМ КРЫМУ¹

Т.Н. Смекалова

*Крымский федеральный университет им. В.И. Вернадского, Симферополь,
tnsmek@mail.ru*

Аннотация. В статье рассматриваются итоги систематических комплексных междисциплинарных разведок и выборочных раскопок в верховьях одного из крупнейших и глубочайших озер Крыма – Донузлав, отсекающего Тарханкут от остальной части полуострова. Этот район имел во все исторические периоды важное коммуникативное значение: здесь походили пути кочевников из степей к зимним пастбищам и природным убежищам выдвинутого в море Тарханкутского п-ва. Исследования проводились по комплексной методике, сочетающей анализ космических снимков и архивных аэрофотографий, магнитную съемку, автомобильно-пешие разведки и выборочные раскопки. Таким образом, в 2012-2016 гг. в верховьях Донузлава обнаружено и исследовано восемь поселений местных племен эллинистического периода, два поселения эпохи поздней бронзы, большое количество каменных курганов и «классических» скифских курганов с земляной насыпью. Поселения эллинистической эпохи относятся к джангульской этнокультурной группе, распространенной в Северо-Западном Крыму. В античное время здесь сосуществовали три этно-социальные группы: эллины-колонисты, скифы-номады и автохтонное оседлое население, родственное кизил-кобинцам или таврам. На поселении Донузлав 7 позднего бронзового века с помощью геомагнитной съемки выявлен двойной каменный загон наибольшим диаметром 50 м. Это одиннадцатый по счету памятник эпохи поздней бронзы в Северо-Западном Крыму с подобным загонем, выявить которые возможно только с помощью магнитометрии. С помощью геохимического анализа почвы из слоя с каменными оградами показано, что они были именно загонами для скота. Обнаружение двойных каменных загонов особой конструкции является новым словом в археологии позднего бронзового века не только в Крыму, но и во всем Северном Причерноморье.

Ключевые слова: Северо-Западный Крым, озеро Донузлав, поздний бронзовый и ранний железный века, космические снимки, магнитная съемка, джангульская этно-культурная группа

Смекалова Татьяна Николаевна – доктор исторических наук, заведующая отделом естественнонаучных методов в археологии Научно-исследовательского центра истории и археологии Крыма Крымского федерального университета им. В.И. Вернадского.

¹ Исследования проведены при финансовой поддержке проекта № 33.1470.2017/ПЧ Госзадания «Херсонесская колонизация и исторические судьбы населения северо-западного и предгорного Крыма в раннем железном веке».

Введение

В 2012–2016 гг. были предприняты систематические комплексные разведки и выборочные раскопки в верховьях озера Донузлав – одного из крупнейших и глубочайших внутренних водоемов Крыма, находящегося в северо-западной части полуострова (рис. 1). Ранее, в 2011 г., берега нижней части озера от морского побережья до шоссейной переправы – Аблямитова² моста – были исследованы в рамках проекта по изучению творческого наследия П.Н. Шульца, который в 1959–1960 гг. провел исследования берегов озера перед строительством здесь базы ВМФ. Карта П.Н. Шульца и результаты наших разведок 2011 г. были опубликованы в виде монографии³. Новые междисциплинарные археологические исследования 2012–2016 гг. коснулись важной части озера (его верховьев), которая в древности служила своеобразными «воротами на Тарханкут».

Физико-географическая характеристика озера Донузлав

Донузлав – самое глубокое крымское озеро и одно из крупнейших в Крыму – относится к Тарханкутской группе, в которую входит еще семь прибрежных озер. Это озеро риасового типа, то есть оно образовалось путем затопления морем длинной глубокой межгорной впадины; возникновение озера было обусловлено непрерывной трансгрессией Черного моря. В геологический период, соответствующий прорыву Босфора и соединению с Средиземным морем, уровень Черного моря повысился, и вода осолонилась. Это отразилось в затоплении речных долин, впадающих в Черное море, и образовании прибрежных озер и лиманов. Многие соляные озера Северо-Западного Крыма появились в устьях балок, отделившись от моря глухой песчано-ракушечной пересыпью, и превратились в изолированные бассейны или прибрежные озера, которые, в свою очередь, пережили различные изменения в зависимости от характера их ложа, величины пересыпи, продолжительности их существования, количества наносов и пр.⁴. Сейчас для озера Донузлав более подходящим статусом может быть лиман, поскольку начиная с 1961 г. (после соединения с водами моря) уровень общей минерализации изменился от рапы (крепкий соляной раствор) до минерализованной (соленой). Растительность по берегам озера также претерпела изменения.

Донузлав врезается вглубь полуострова на 30 км, отсекая Тарханкутский п-в от остального Крыма. Наибольшая его глубина – 27 м, в устье ширина доходит до 8,5 км, а в верховье мелеет и сужается до нескольких сот метров. От моря озеро Донузлав было отделено песчаной пересыпью, длина которой 9 км, ширина – от 200 до 600 метров. Площадь зеркальной поверхности Донузлава равна 47 км².

Пресная часть озера берет свое начало от мощных родников, бьющих на дне впадающих в него балок. Длина глубокой, извилистой и чрезвычайно живописной балки Старый Донузлав (бывш. Агар-Су) более 45 км; у нее тридцать восемь притоков. В озеро у села Красноярское впадает еще одна крупная балка – Донузлав (длина 38 км), а у бывшего села Чернушка – балка Караларская (длина 7 км).

² По преданию, мост был построен более ста лет назад по указанию и на деньги жителя села Садыр-Богай (ныне с. Хмелево) Аблямит-агъа, откуда и пошло это название.

³ Смекалова 2012, 6–221.

⁴ Мушкетов 1895.

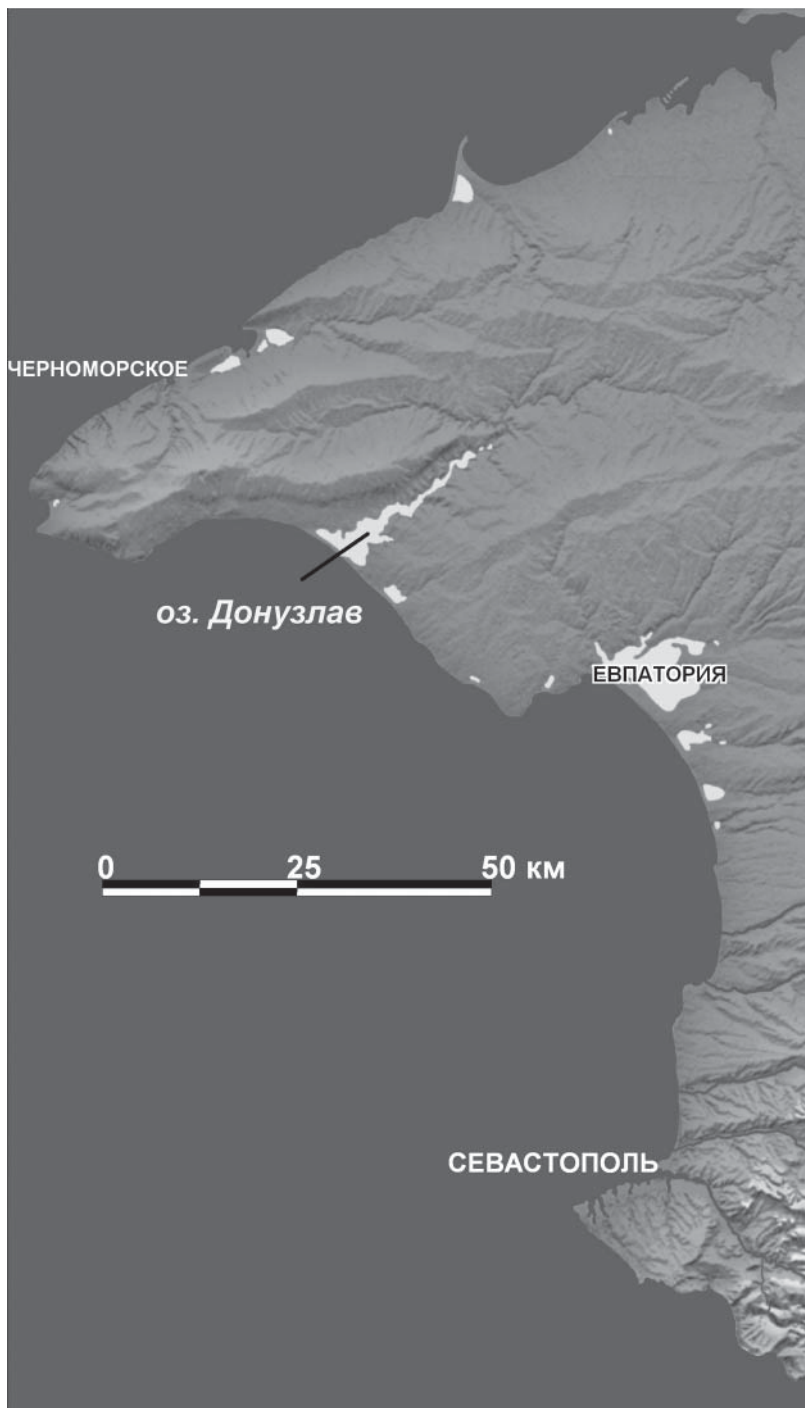


Рис. 1. Озеро Донузлав на карте Западного Крыма

По левой стороне в Донузлав впадают десятикилометровая балка Бурнук у села Новоозерное, в верховьях – балки Каменистая и Лиманная (рис. 4)⁵. Берега Донузлава высокие и обрывистые, а береговая линия настолько извилиста, что озеро изобилует небольшими заливами. В некоторых местах высота берега над уровнем воды составляет 25 м. Ближе к устью берега пологие, постепенно переходящие в песчаные пляжи. Дно затянато 10-метровым слоем ила. По своему составу он сходен с илом Мойнакского озера и может быть использован в лечебных целях.

Озеро Донузлав соленое. В устье концентрация соли такая же, как в море, но по мере продвижения вверх озеро мелеет, и многочисленные донные родники значительно опресняют его. Имеются три группы мощных источников пресной воды, пробивающиеся сквозь толщу известняков по дну балок, впадающих в Донузлав. Эта современная особенность озера и определяет то, что в устье водится морская рыба, а в верховье, севернее Аблямитова моста-дамбы – пресноводная.

В 1961 г. через песчано-ракушечную пересыпь был прорыт морской канал шириной от 480 до 400 м с углубленным подводным руслом шириной 200 метров. Фактически с этого момента Донузлав перестал существовать как озеро, но название так и осталось. В районе прорытия морского канала в 1964–1965 гг. были найдены остатки кораблекрушения в открытом море на расстоянии 140–180 м от берега на глубине 4–5 м (в раскопах глубина достигала 9 м). В результате были поднято девять гераклеийских амфор, куски наружной корабельной обшивки из листового свинца с остатками и следами гвоздей, нижняя часть шпангоута и обломки досок обшивки, детали такелажа. Вероятно, здесь были найдены остатки торгового корабля, вышедшего из Гераклеи с грузом амфор с вином, но разбившегося о прибрежные рифы во время сильного шторма⁶.

Археологические памятники в верховьях озера Донузлав

Со времени своего образования озеро служило естественной преградой для людей и животных, обитающих на его берегах. Поэтому песчано-ракушечная пересыпь между озером и морем с юга и броды в верховьях Донузлава с севера были единственными сухопутными переправами через него. Эти пути, следовательно, во все исторические периоды имели важное коммуникативное значение. Действительно, в то время как главная сухопутная античная дорога из Херсонеса в северо-западную Таврику пролегла вдоль побережья и маркировалась многочисленными греческими поселениями (рис. 3а), пути кочевников из степного Крыма проходили в верховьях Донузлава (рис. 3б). Здесь находились древние переправы, пересекающие русла оврагов водосбора Донузлава, прослеживающиеся по курганным цепочкам, устремляющимся к этим местам (рис. 5). Здесь же бьют многочисленные и мощные родники (помечены на рис. 3б; 4; 6), дающие начало ручьям, сливающимся затем в мощное тело глубокого, длинного и извилистого озера Донузлав. В древности именно здесь можно было перейти озеро, являющееся естественной границей Тарханкута, а также предоставить отдых и водопой людям и животным. Район верховьев Донузлава был важен в особенности для кочевых племен, так как он является своеобразными «воротами» для прохода из обширных степей Центрального Крыма на полуостров Тарханкут с его более мяг-

⁵ Олиферов, Тимченко 2005, 127, 128.

⁶ Блаватский, Петерс 1965.

ким климатом, прекрасными пастбищами и природными укрытиями в глубоких и извилистых оврагах. Поэтому неудивительно, что верховья Донузлава в древности были довольно густо заселены: здесь обитали оседлые или полуоседлые племена, существовали сезонные и транзитные стоянки на пути перекочевок.

На всех водоразделах балочной системы верховьев Донузлава фиксируется большая концентрация крупных курганов с земляными насыпями (рис. 5). Между селами Хмелево (бывш. Садыр) и Красноярское (бывш. Донузлав), в полутора километрах к северу от излучины Тобень-Кара оврага Агар-Су, на распаханном поле находится большой курган с земляной насыпью правильной полусферической формы диаметром 40 м и высотой 3 м (рис. 2, 5; 6, 5). Кое-где в насыпи видны камни. На вершине кургана находится железный штырь. Неподалеку от него располагаются еще два кургана, но они полностью распаханы; о них можно судить только по пятнам разброса камней и слабым повышением грунта на поле.

Напротив этих курганов, в 3-х км от них, на противоположной стороне оз. Донузлав находятся еще три кургана (рис. 2, 6). Наиболее крупный из них имеет высоту земляной насыпи около 2-х м, диаметр – примерно 35 м. Наверху кургана – недавно разрытая грабительская яма, в которой видно много камней в беспорядке. Еще один курган несколько меньших размеров, также с земляной насыпью, сильно разграблен. Маленькой курган с насыпью диаметром 9 м и высотой 0,3 м состоит из мелкого камня. Примерно в 100–150 м от этих курганов находится старое мусульманское кладбище с овальными каменными гробницами и надгробными плитами с надписями арабской вязью (рис. 6, 7), которое, скорее всего, относится к находящейся в километре к северу бывшей тагарской деревне Донузлав.

Длинная цепочка крупных курганов, состоящая из не менее чем 11 насыпей, тянется по вершине водораздела между Донузлавской балкой и ее восточным притоком (рис. 6, 8). Наиболее южный курган 578 имеет земляную насыпь высотой 2 м, диаметром около 40 м. Вершина кургана плоская, наверху лежат мелкие камни, следы старых грабительских ям. Этот курган – наиболее южный в данной цепочке.

Следующий к северо-востоку – также большой – курган 579 высотой 1,8 м, диаметром 38 м. Земляная насыпь кургана со следами ограблений «подрезана» распашкой. На южном склоне кургана лежит крупная плита размерами 1×0,5×0,25 м. Рядом с курганом проходит проселочная дорога, неподалеку находится скважина с трубой и поилка для скота.

Третий по счету с юга – большой курган 581 с овальной в плане насыпью, поврежденной грабительскими ямами. Высота насыпи 1,5 м, размеры 40×25 м. На вершине кургана хаотично разбросаны камни.

Низкий курган 582 распахан, его высота всего 0,9 м, диаметр 28 м. Насыпь земляная, с небольшим количеством мелкого камня.

Соседний к северо-востоку курган также распахан, его высота не более 1 м, диаметр насыпи около 30 м. Так же, как и у предыдущего, его насыпь земляная, с небольшим количеством камня.

Курган 585 – едва видимая распаханная земляная, без камня, насыпь. Высота ее всего 0,2 м, диаметр – 30 м.

Маленький курган 586 с земляной распаханной насыпью с небольшим количеством камня имеет диаметр не более 20 м, высоту 0,4 м.

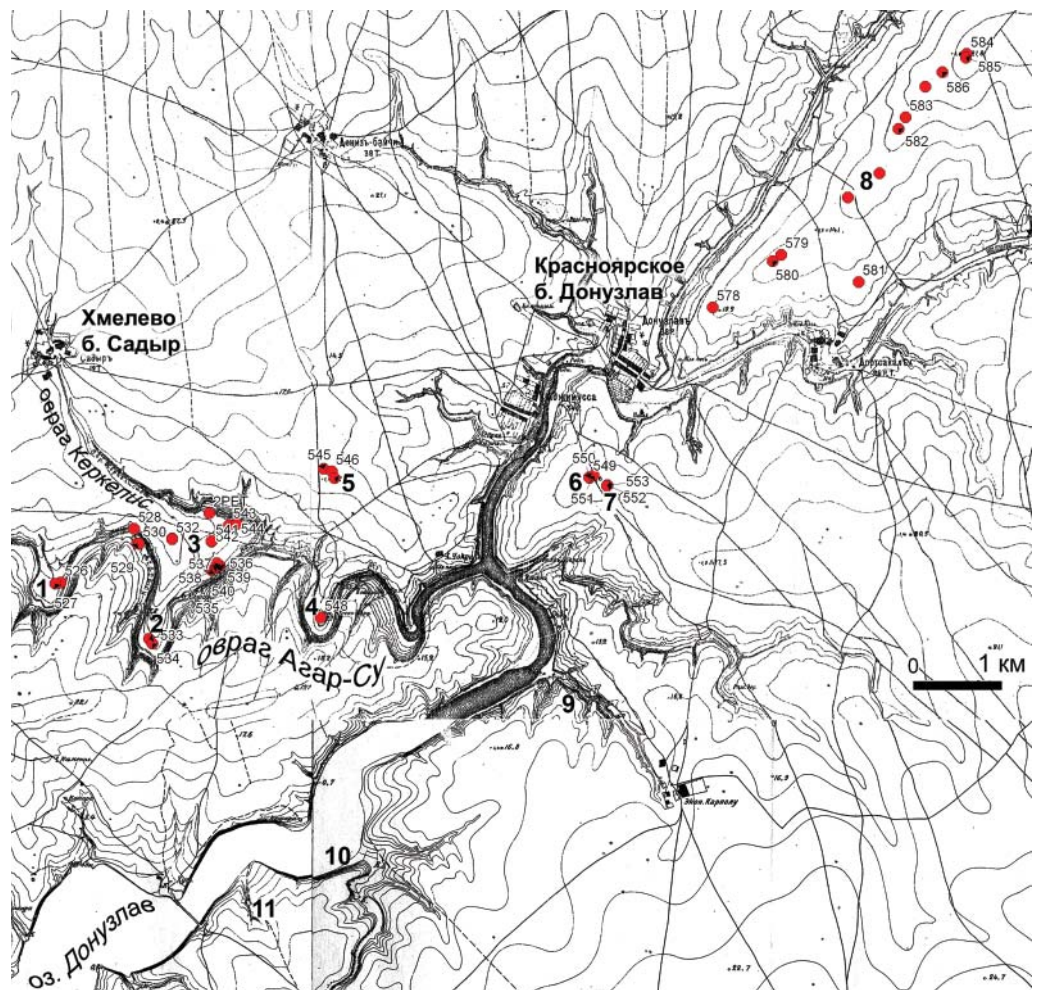


Рис. 2. Верховья оз. Донузлав на полуверстовой карте 1899 г. Цифрами обозначены: 1 – зимовье кочевников с загонами для скота; 2 – каменные загоны; 3 – поселение 605; 4 – поселение Тобень-Кара; 5–8 – группы курганов с земляными насыпями; 9 – поселение Донузлав 1; 10 – Аблямитовское городище; 11 – поселение Донузлав 2

Курган 584 – последний и самый большой в этой цепочке. Его высота достигает 4 м, диаметр насыпи – более 45 м. На вершине – следы старой грабительской ямы и остатки разрушенного триангуляционного пункта. В насыпи кое-где камни средних размеров.

Подчеркнем еще раз, что именно в районе современного села Красноярское (бывшей татарской деревни Донузлав) главные пути из центрального степного Крыма на Тарханкутский полуостров пересекали верховья озера Донузлав (рис. 3б). Длинные курганные цепочки, идущие по вершинам водоразделов, маркируют эти пути, протянувшиеся от центрального и предгорного Крыма далее к

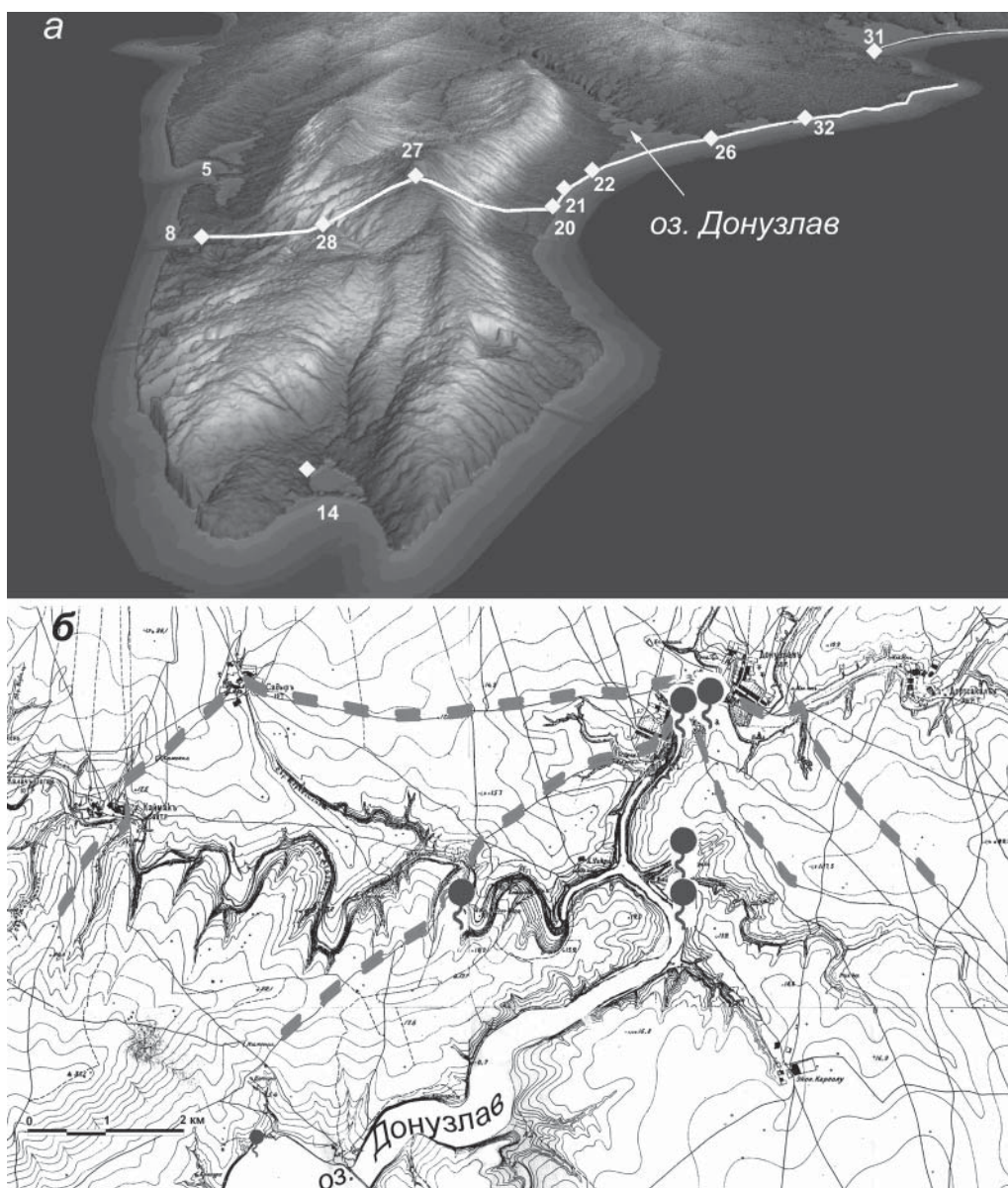


Рис. 3. *а* – Трехмерное изображение карты рельефа Тарханкута, построенное на основании цифровой модели Северо-Западного Крыма. Вид с запада на восток. Цифрами отмечены следующие античные поселения: 5 – Панское I, 8 – Ак-Мечетское городище (Калос-Лимен), 14 – Караджинское городище, 20 – Джага-Кульчук (Лазурное), 21 – Кульчук, 22 – Беляус, 26 – Поповка (Южно-Донузлавское), 27 – Чокрак-Верхнее, 28 – Кунан, 31 – Евпатория (Керкинитоид), 32 – Аирчи; *б* – Полуверстовая карта 1899 г. верховьев оз. Донузлав и оврага Агар-Су (Старый Донузлав), на которую нанесены места удобных переправ и бродов (пунктирные линии)



Рис. 4. Верховья оз. Донузлав на космическом снимке. Цифрами показаны: 1–3 – родники; 4 – Аблямитов мост; 5 – поселение Донузлав 1; 6 – поселение Тобень-Кара; 7 – поселение Донузлав 2; 8 – поселение Донузлав 3; 9 – поселение Донузлав 4

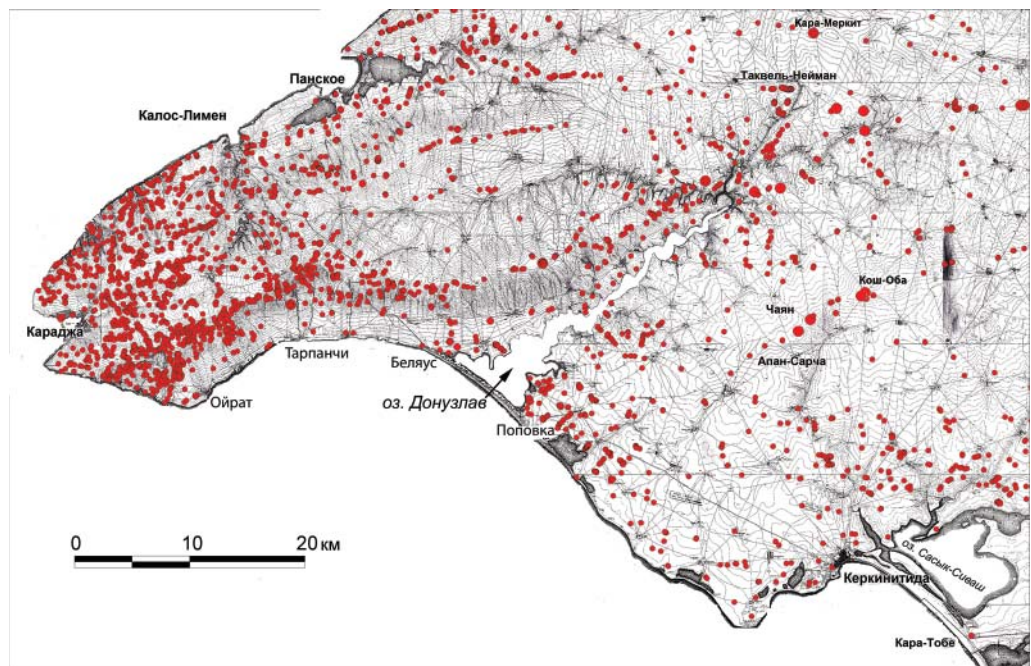


Рис. 5. Карта распространения курганов в Северо-Западном Крыму, построенная на основе полуверстовой карты 1898–1899 гг.

востоку и северо-востоку по направлению к западной оконечности п-ва Тарханкут (рис. 5).

С сезонными передвижениями кочевых племен связаны стоянки и зимовья, находящиеся под укрытием высоких берегов, поблизости от многочисленных родников в верховьях оз. Донузлав и, особенно, в длинных петляющих балках, являющихся его истоками. Глубокий и чрезвычайно извилистый овраг Агар-Су, впадающий с запада в оз. Донузлав, образует крутые повороты и петли (рис. 2; 4; 6). Внутри одной из таких «петель» нами были обнаружены каменные сооружения, которые, вероятно, являлись загонами для скота (рис. 2, 1; 6, 1). Судя по внешнему виду и степени сохранности этих построек, они относятся к недавнему времени. Вдоль обрывистого берега оврага с западной стороны при входе в «петлю» на два десятка метров тянется стена, сложенная в технике двухфасной кладки из необработанного камня (рис. 7, 1; 8). Загоны составлены из крупных камней, рядом с ними находятся какие-то небольшие строения, состоящие из нескольких помещений (рис. 7). Выделяется круглое каменное сооружение диаметром около 15 м (рис. 6, 2). В целом можно интерпретировать данный комплекс сооружений как систему загон для скота. Мы уже встречали подобные сооружения в центральном Крыму, в урочище «Зимники» к северу от с. Луговое Белогорского района⁷. Вероятно, и здесь мы также имеем дело со старинным местом зимовки скота, так как пониженная в рельефе долина, образованная полной петлей оврага Агар-Су, защищена от холодных ветров всех направлений. В обоих случаях использовались природные особенности местности, позволяющие содержать большие стада на защищенных от холода местах. Узкая долина, идущая по дну оврага Агар-Су, заполнена наносами плодородной почвы, она могла служить превосходным пастбищем. В настоящее время долина распахивается и засеивается зерновыми культурами, поэтому в мае, во время археологических разведок, она выглядела как «зеленая река». И сейчас в излучинах оврага видны следы многочисленных татарских загон, выстроенных из крупных камней. Вполне вероятно, что подобные зимники использовались и скифами-кочевниками, хотя прямых доказательств этому у нас пока нет.

В следующей к востоку «петле» также находится загон, построенный из огромных камней (рис. 2, 2; 6, 2).

Помимо скотоводческих стоянок и «зимников», в овражной системе верховьев Донузлава находятся многочисленные и хорошо сохранившиеся поселения позднего бронзового и раннего железного веков. Последние относятся к джангульской этнокультурной группе, признаки которой недавно были сформулированы в работе «Археологический атлас Северо-Западного Крыма»⁸. Эта общность была выделена после систематических исследований автора в 2007–2016 гг. глубинных территорий Северо-Западного и Предгорного Крыма, когда выяснилось, что уже во второй половине IV в. до н.э. Северо-Западная Таврика была густо населена многочисленными родственными племенами земледельцев и скотоводов. В античное время здесь сосуществовали три этносоциальные группы: эллины-колонисты, скифы-номады и автохтонное оседлое население, родственное кизилкобинцам или таврам. Именно последние и были, вероятно, той рабочей силой,

⁷ Храпунов, Смекалова, Власов 2010, 4–5, 28–29, рис. 4–5.

⁸ Смекалова, Кутайсов 2017, 425.

которую греки использовали для производства необходимого для Херсонеса количества зерна. Ареал этого местного земледельческого населения выходит далеко за рамки Северо-Западного Крыма и охватывает пограничную полосу степей и предгорий и Керченский полуостров. Поселения, относящиеся к джангульской этнокультурной группе, все сходны между собой и различаются только размерами. Они объединяют жилые и хозяйственные комплексы, в состав которых входят: большая постройка, малая постройка (постройки), группа ям, загоны и иногда полуземлянки и зольники. Число комплексов колеблется от 1–2 до 20–25.

Помещения приближаются по форме к прямоугольным или имеют неправильную форму. Стены построены в технике двухлицевых кладок с применением крупных необработанных плит, поставленных на ребро, облицовывавших внутреннюю часть помещений. Верхние части плит, составляющих кладки, возвышаются над современной поверхностью в виде зубцов. Часто встречаются два больших плоских камня, поставленных параллельно на ребро на небольшом расстоянии друг от друга. Возможно, они оформляют вход. Поселения неукрепленные, постройки располагаются свободно, на расстоянии от 20 до 70 м друг от друга.

На ближайших локальных водоразделах находятся каменные курганы небольших размеров, соотносящиеся по числу с количеством домов на поселении. Курганы с каменной или, реже, с каменно-земляной насыпью имеют крепиды кольцевой формы (очень редко – прямоугольной) из крупных необработанных блоков. Эти ограды опоясывают центральную часть кургана и каменные «ящики» или склепы, сложенные из больших необработанных плит. Часто в центре кургана, на его вершине, лежат плашмя или наклонно колоссальные плиты сводчатого перекрытия склепов. Дромосы сдвинуты относительно продольной оси склепа: одна из стен дромоса обычно является продолжением стены погребальной камеры. Поселения привязаны к балочной системе и располагаются на мысах между двумя балками, на берегах балок, их склонах в придонной части, в верховьях балок.

Поселение 605

Резкий изгиб оврага Агар-Су и боковой его приток Керкелиз образуют еще одну большую замкнутую «петлю» неправильной формы. Здесь обнаружено «варварское» поселение эллинистического времени, получившее номер 605 (рис. 2, 3; 6, 3). Оно расположено на высоком берегу, полого спускающемся ко дну оврага Агар-Су. Поселение находится на небольшом мыске, а также на противоположной стороне маленькой балки и состоит из не менее чем четырех-пяти каменных наземных строений. Поселение является типичным, относящимся к джангульской этнокультурной группе⁹.

Постройка 1 прямоугольная, размерами примерно 9×11 м, выглядит как развал камней среднего и мелкого размера. Постройка 2 также прямоугольная, размерами 10×11 м. Кладка стен двухлицевая из поставленных на ребро камней. Неподалеку находится, вероятно, зольник, в насыпи которого было обнаружено более полутора десятков мелких обломков стенок херсонесских амфор. На противоположной стороне маленькой боковой балки находится Постройка 3 – прямоугольная, размерами примерно 9×10,5 м. Стены, сложенные в технике двухфасной кладки, видны очень четко (рис. 9).

⁹ Смекалова, Кутайсов 2017, 191, 425.

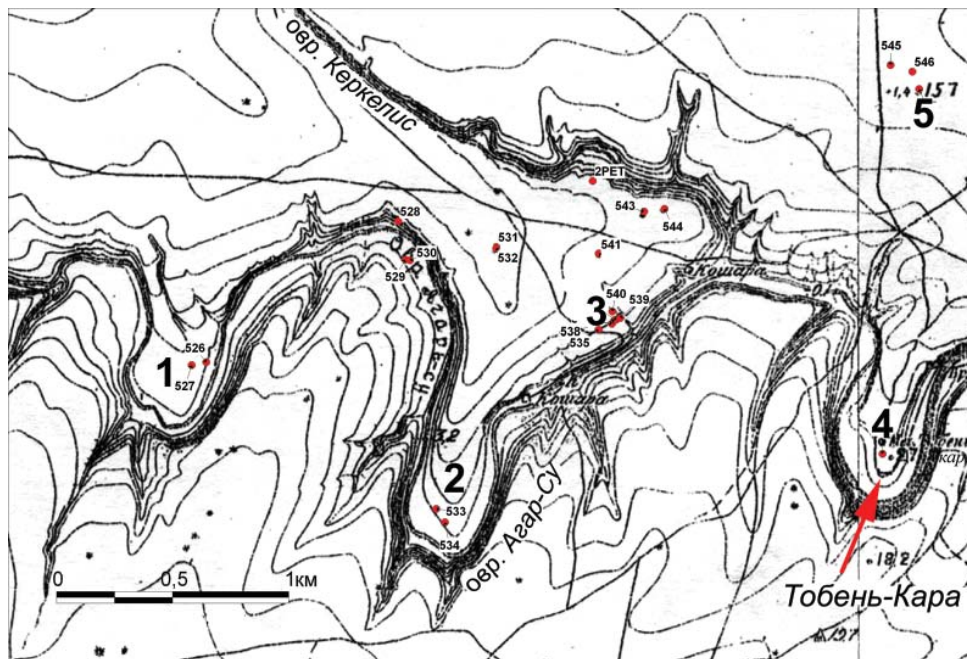


Рис. 6. Верховья Донузлава и овраг Агар-Су на космическом снимке. Цифрами обозначены: 1 – зимовье кочевников с загонами для скота; 2 – каменные загоны; 3 – поселение 605; 4 – поселение Тобень-Кара; 5 – курганы с земляными насыпями



Рис. 7. Каменные сооружения в излучине оврага Агар-Су (Старый Донузлав), показанные на космическом снимке из ресурса Google Earth. Цифрами обозначены: 1 – длинная каменная стена, 2 – круглые каменные загородки



Рис. 8. Каменная стена, огораживающая обрывистый берег при «входе» в петлю, образованную резким изгибом оврага Агар-Су (Старый Донузлав). Вид с запада



Рис. 9. Кладка Постройки 3 на поселении 605, вид с юго-запада

К северо-западу от поселения и к западу от кургана на космическом снимке хорошо различимы полосы – границы древних «длинных полей». Район поселения 605 является самым восточным участком на Тарханкуте, на котором мы встретили следы пахотных полей.

Поблизости от поселения 605 находится курганная группа, вероятно, относящаяся к нему. Приблизительно в 250 м к северу от построек располагается крупный курган диаметром каменной насыпи 19 м, высотой 1,0 м. На вершине кургана – большая, вкопанная в землю в вертикальном положении, плита. Высота возвышающейся над землей части плиты 0,9 м, ширина у основания – 1,2 м. Курган частично разорен местными жителями: возле стелы сложены собранные с кургана и приготовленные к отправке камни. Неподалеку находится кольцевая стенка диаметром 9 м, выложенная из камней среднего размера в один ряд.

Еще два довольно больших кургана с каменными насыпями находятся далее к северо-востоку. Один из них диаметром 18 м, высотой 0,7 м, насыпь сложена из камней мелкого размера. Другой курган меньших размеров, диаметр каменной насыпи около 14 м, высота – 0,5 м. С западной стороны у кургана сборщиками бута сложена большая куча камней, приготовленных к отправке. К кургану примыкает старое мусульманское кладбище, состоящее из овальных в плане могил, выложенных из камней среднего размера.



Рис. 10. Вид с юга на поселение Тобень-Кара

Поселение Тобень-Кара

Далее на восток, в самой нижней точке следующей «петли», обнаружена прямоугольная каменная постройка, рядом с которой были найдены фрагменты татарской керамики. Вероятно, эти руины относятся к мечети Тобень-Кара, отмеченной на полуверстовой карте 1899 г. (рис. 6).

Всю площадь «петли» занимало крупное поселение, получившее название по названию мечети, Тобень-Кара (рис. 2, 4; 6, 4; 10). Поселение состояло из одной очень крупной постройки (рис. 11, 1) и еще не менее шести более мелких (рис. 11, 2–7). Двухфасные стены построек выступают над поверхностью как зубцы, так как крупные необработанные камни кладок поставлены на ребро. Два наиболее крупных камня обычно оформляют «вход» в помещение (рис. 12). Повсюду видны древние каменоломни: следы ломки камня по краю выступающего на поверхность пласта известняка. Подъемный материал и внешний вид построек, идентичных таким же постройкам по всему Тарханкуту, позволяет отнести это поселение к джангульской этнокультурной группе эллинистического времени.

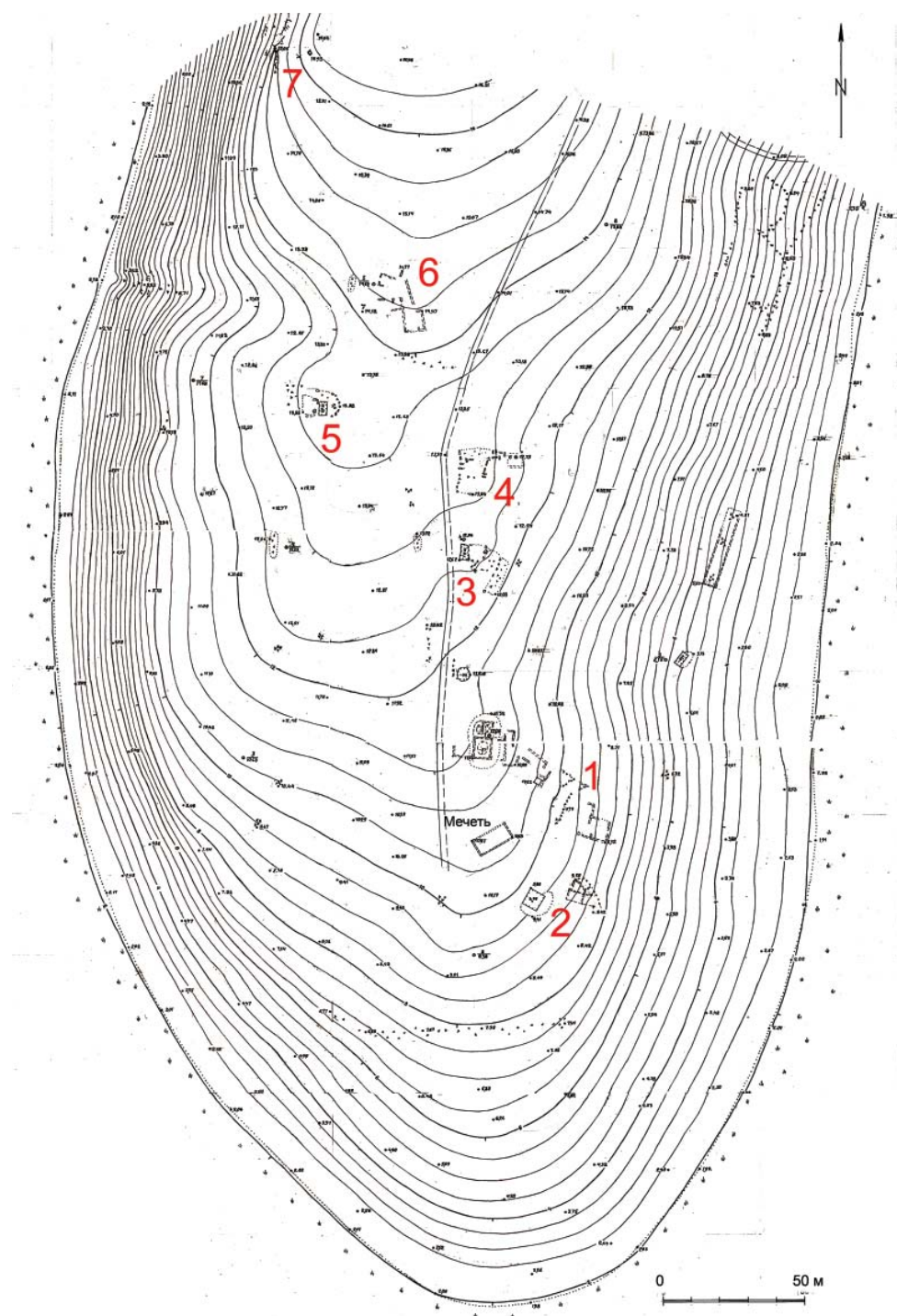


Рис. 11. Топографический план поселения Тобень-Кара, выполненный В.В. Семеновым и Е.А. Чикалкиным.



Рис. 12. Строение 1 на поселении Тобень-Кара. Фото: А.Е. Пасуманский

Поселение Донузлав 1

На левом берегу Донузлава, у его верховьев, находится крупное поселение, получившее название Донузлав 1 и напоминающее поселение Тобень-Кара. Но ландшафтная позиция поселения Донузлав 1 существенно отлична от положения других «варварских» поселений: Донузлав 1 целиком погружено в глубокий овраг, скорее напоминающий ущелье (рис. 2, 9; 4, 7).

Поселение было открыто Смекаловой Т.Н. во время пеших разведок 27 апреля 2013 г. Визуально, а также на архивных аэрофотографиях и космических снимках удивительно хорошо видны все 20 жилищно-хозяйственных комплекса этого большого поселения (рис. 13б). Топографическая съемка дает представление о его протяженности и планировке (рис. 13а). Дома располагаются в нижней части оврага, на первой надпойменной террасе. Все «дома» крупные, многокамерные, помещения узкие, продолговатые, стены сложены из камней, поставленных на ребро. Кладка двухпанцирная, промежуток между лицевой и внутренней частями кладки заложен мелким бутовым камнем.

Один из «домов» (№ 4 на рис. 13а) был полностью раскопан под руководством С.А. Мульда силами Гео-археологической экспедиции (нач. Смекалова Т.Н.). Предварительно здесь была проведена магнитная съемка, которая выявила слабые отрицательные линейные аномалии от стен или загоронок, а также локальные положительные аномалии от ям. Автор раскопок считает возможным датировать это поселение IV в. до н.э. Планировка раскопанного дома (рис. 13в), технические приемы возведения кладок и использования камня (рис. 13г), размеры помещений – все эти характеристики полностью совпадают с

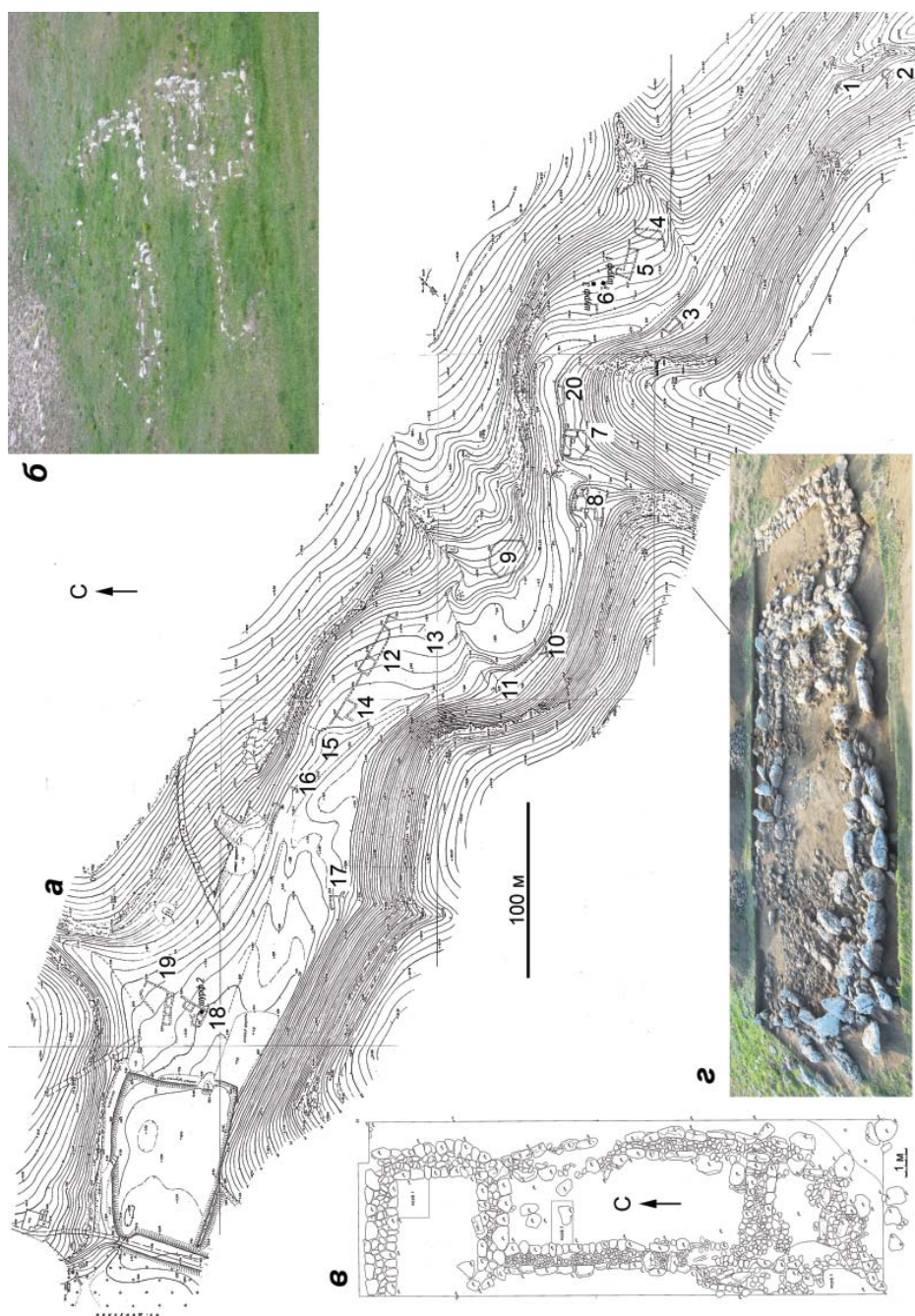


Рис. 13. *а* – Топографический план поселения Донузлав 1, выполненный В.В. Семеновым и Е.А. Чикалкиным; *б* – Строение 14 на поселении Донузлав 1. Фото: А.Е. Пасуманский; *в* – План раскопа строения 4 на поселении Донузлав 1. Чертеж: С.А. Мульд; *г* – Раскопанное строение 4 на поселении Донузлав 1. Вид с востока. Фото: С.А. Мульд



Рис. 15. Один из «домов» на поселении Донузлав 2. Вид с севера

другим раскопанным строительным комплексом – СК-17 поселения Джангуль на западе Тарханкута¹⁰. Следует заключить, что оба поселения (Донузлав 1 и Джангуль) одновременны и оставлены родственным населением, относящимся к джангульской этнокультурной группе.

Неподалеку от поселения Донузлав 1 на вершинах водораздела находятся несколько каменных курганов, таких же, как и на п-ве Тарханкут, что еще больше убеждает нас в единстве археологической культуры местного оседлого или полuosедлого населения, вероятно, родственного кизил-кобинцам, обитавшего в эллинистическое время в Северо-Западной Таврике.

Поселение Донузлав 2

Следующее поселение находится на том же берегу Донузлава, далее к югу, по направлению к морю. Оно было открыто 27 апреля 2013 г. Смекаловой Т.Н. (рис. 2, 11; 4, 9; 14). Здесь на двух небольших мысах, образованных берегом озера и боковыми оврагами, было обнаружено не менее пятнадцати строительных комплексов. Многие здания крупные, стены помещений сложены из камней, поставленных на ребро, кладка двухлицевая (рис. 15). Это поселение аналогично остальным «варварским» поселениям северо-западного Крыма эллинистического времени и относится к джангульской этнокультурной группе.

Неподалеку от описываемого поселения, на высоком мысу, защищенном самой природой крутыми скалистыми склонами, находится Аблямитовское раннесредневековое городище салтовской археологической культуры (рис. 2, 10, рис. 14)¹¹.

¹⁰ Смекалова, Кутайсов 2017, рис. VII. 1. 15–19.

¹¹ Павленков 1987.

Поселения Донузлав 3 и 4

Первая к югу от Аблямитовской переправы балка Артли-Кую, впадающая в озеро, – короткая, с крутыми высокими склонами. При впадении в озеро она образует живописный миниатюрный лиман, облюбованный цаплями и другими водоплавающими птицами. В нижней части этой балки расположилось небольшое поселение Донузлав 3, сходное по ландшафтной позиции и характеру каменных наземных сооружений с поселением Донузлав 1, но гораздо меньше последнего. Всего на поселении Донузлав 3 насчитывается три постройки, стены которых, выполненные в технике двухлицевой кладки из плит, поставленных на ребро, выступают над поверхностью. На вершинах склонов, окружающих балку, находятся шесть небольших курганов в виде едва заметных каменно-земляных насыпей. Еще две пары курганов маркируют водоразделы в глубинных территориях. Они распаханы, так как находятся на современных полях, однако еще в конце XIX в. они были хорошо видны и на полуверстовой карте.

На берегу балки Каян находилась крупная татарская деревня Кипчак. В 1835 г. здесь было примерно 8–9 хозяйств, на полуверстовой карте конца XIX в. уточнено, что здесь находилось 9 татарских дворов. В километре к северу располагалось татарское кладбище. В глубине узкого оврага Каян, похожего на ущелье, было открыто еще одно поселение – Донузлав 4 раннего железного века, состоящее всего из двух построек. Это поселение аналогично поселениям Донузлав 1 и Донузлав 3 по характеру кладки и размерам каменных строений, располагающихся внизу, у самого тальвега балок (рис. 14).

Поселение Донузлав 5

Поселение того же времени, оно находилось на небольшом мысу, образованном следующей к югу балкой Кырк-Кую и ее боковым притоком (рис. 14). В отличие от двух предыдущих, поселение Донузлав 5 располагалось на берегу балки, а не в ее нижней части. Оно проявляется по пятну более густой растительности, видимой на космическом снимке, и по наличию золистого слоя и измельченных невыразительных фрагментов амфор и лепных сосудов, найденных на выбитой колесами проселочной дороге. На поселении была проведена магнитная съемка на площади 1,25 га, которая помогла выявить большую группу хозяйственных ям в северной и остатки жилищ, ямы и пятна гумусированной почвы в южной частях памятника.

Необходимо упомянуть еще одно поселение, относящееся к джангульской этнокультурной группе – Донузлав 9. Оно находится у Раздольненского шоссе, в месте переправы через Донузлавскую балку (рис. 4, 5) и состоит из не менее чем шести крупных каменных наземных построек. Стены их сложены в технике двухлицевой кладки из плит, поставленных на ребро.

Поселение Донузлав 6

Поселение находится на выдающемся в озеро роговидном мысу, на его высоком обрывистом берегу. Оно выделялось по кладкам из необработанного камня, которые видны на проселочных дорогах, пересекающих поселение. Проведенная на площади 1 га магнитная съемка выявила несколько слабых локальных положительных аномалий, которые создаются, вероятно, небольшими ямками. Кроме

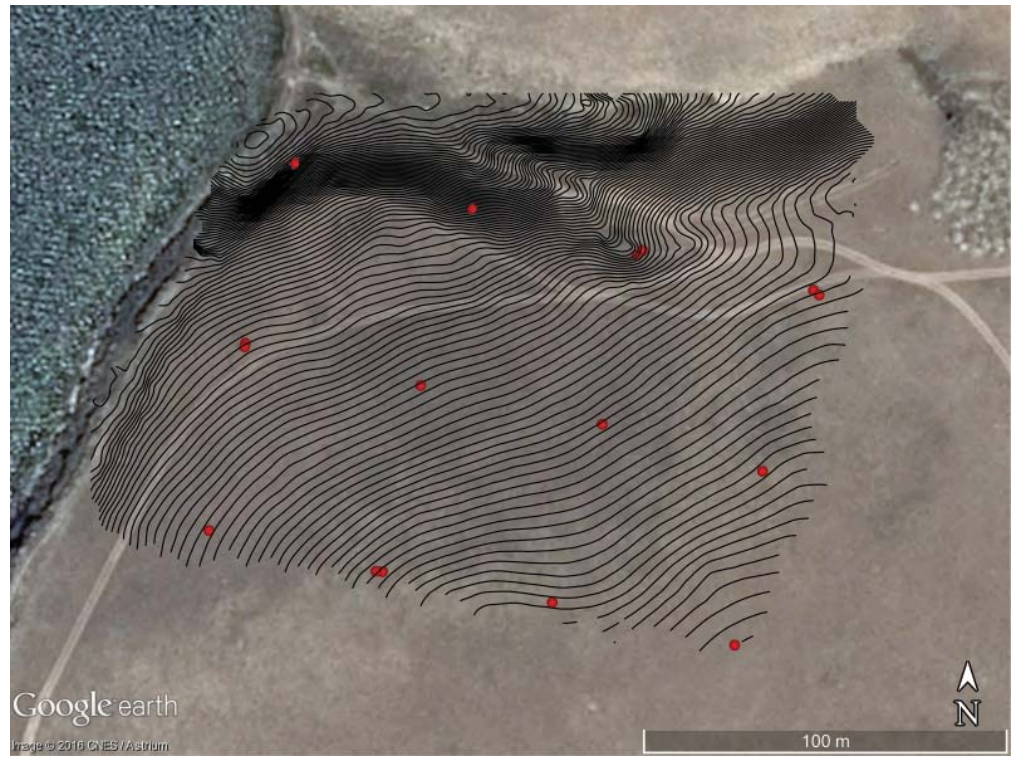


Рис. 16. Поселение позднего бронзового века Донузлав 7. Совмещение топографической съемки с космическим снимком. Точками показаны углы участков магнитной съемки

того, видны очень слабые линейные отрицательные аномалии, соответствующие каменным оградкам, вероятно, загонам для скота, датировать которые пока не представляется возможным.

Поселение Донузлав 7

Поселение располагается на мысу, образованном крутым берегом озера и боковой безымянной балкой (рис. 16). Оно выделяется по очень густой растительности, темное пятно от которой просматривается на космических снимках. Кроме этого, на склоне балки в обнажении культурного слоя были найдены мелкие фрагменты лепной керамики позднего бронзового века с типичными «расчесами». Для того чтобы понять планировку памятника и выявить отдельные объекты, на нем были проведены прецизионная топографическая и магнитная съемки, результаты которых приведены на рис. 16 и 17 соответственно. Площадь магнитной съемки равнялась 1,5 га, геодезической – около 2 га. На карте магнитного поля в средней части поселения выявлено более десяти локальных положительных аномалий, соответствующих заглубленным жилищам, типичным для поселений этого времени. Судя по раскопанным домам на поселениях Бай-Кият и Бурун-Эли¹², края

¹² Колотухин 2003, 103–115.

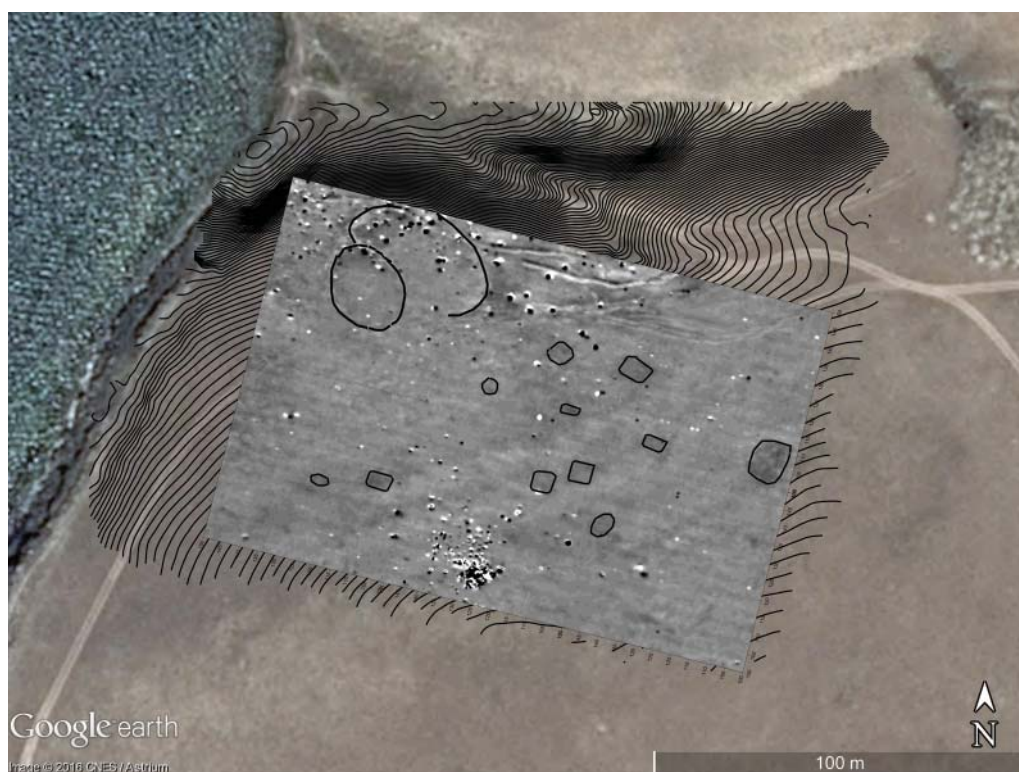


Рис. 18. Интерпретация данных магнитной съемки. Показаны двойной овальный загон и несколько полуземлянок позднего бронзового века

Широка география этих объектов. Самый северный из найденных двойных загонов обнаружен нами на поселении Бакал-2 в балочной системе, впадающей в оз. Бакал. Наибольшее число двойных загонов (шесть) выявлено на п-ве Тарханкут. Еще три загона обнаружено на мысах крупных балок – Тюменской и Борашской (Барановской), принадлежащих водосбору оз. Сасык-Сиваш поблизости от Евпатории. На поверхности памятников нет никаких признаков каменных загоронок, кроме густой травянистой растительности с преобладанием расторопши и особого слоя золистого цвета, насыщенного мелкими фрагментами костей животных и лепной керамики позднего бронзового века. Подобные слои были нами подмечены и на других памятниках с двойными каменными загонами позднего бронзового века, однако образцы рыхлых отложений никогда ранее не изучались.

Проведенный в 2015 г. с А.В. Борисовым (Институт физико-химических и биологических проблем почвоведения РАН в Пущино) почвенно-химический анализ позволил установить следующее. Золистый цвет почвы, вероятнее всего, является следствием не сжигания, а микробиологической минерализации. Результат в обоих процессах практически одинаков, за исключением наличия углей при сжигании. Поскольку угли в слое не обнаружены, можно предположить, что золистый цвет и структура почвы не обусловлены горением. В почвенном разрезе резко вы-

деляется слой 5, соответствующий каменному загому, где численность термофилов достигает 0,26 млн. клеток – значительная величина для обычных почв. Так как иной причины появления термофилов в почвах, кроме компостирования растительного материала, нет, то можно с известной долей уверенности говорить, что во время формирования слоя 5 имели место накопление растительного материала и его нагрев вследствие экзотермических реакций при разложении. Природа этого растительного материала, учитывая очень высокие значения уреазной активности, вероятнее всего, связана с содержанием скота.

Таким образом, мы получили доказательства того, что каменные двойные ограды позднего бронзового века являются загонами для скота, а, значит, говорят о развитом скотоводстве у племен позднего бронзового века.

Благодаря магнитной съемке в сочетании с анализом космических снимков удается обнаруживать и определять планировку этих монументальных сооружений, достигающих 50 м в поперечнике. Археологи, вероятно, и раньше встречали при раскопках части этих загонов, но полностью понять их структуру не могли, так как величины открытых площадей были недостаточны, чтобы увидеть все сооружение в целом. Поэтому в научной археологической литературе мы не смогли найти близких аналогий, но имеются, как нам кажется, довольно точные этнографические параллели.

В Греческой Македонии, в горной стране Пиндос, до сих пор сохранились каменные и деревянные двойные и тройные загоны, служащие для доения овец¹⁴. Подобные загородки с отделениями могли служить также для стрижки овец. В Шотландии, на поселении Хирта на острове Ст. Килда, и сейчас существуют очень похожие замкнутые ограды, однако они служат не для того, чтобы загонять туда скот, а наоборот, чтобы предохранять небольшие искусственно созданные посевные поля ячменя и овса от животных, пасущихся вокруг них на каменистой почве.

Поселение Донузлав 8

Поселение располагается аналогичным по отношению к предыдущему поселению образом, на небольшом мысу, образованном берегом озера и боковыми балками, впадающими в него. Оно было обнаружено по густой растительности и мелким фрагментам лепной керамики, найденной вдоль колеи проселочной дороги, пересекающей поселение (рис. 14). Вероятно, это поселение аналогично предыдущему, но это необходимо проверить методом магнитной съемки, что мы и планируем сделать в ближайшем будущем.

Выводы

Комплексная методика, сочетающая изучение космических снимков, архивных аэрофотографий, магнитную съемку, автомобильно-пешие разведки и выборочные направленные раскопки, помогла детально исследовать важный район Северо-Западного Крыма – верховья озера Донузлав. Этот район во все исторические периоды был транзитным, здесь проходили пути кочевников из засушливого степного Центрального Крыма на Тарханкут с его мягким климатом, многочис-

¹⁴ Смекалова, Кутайсов 2017, рис. VI. 4. 35; Chang, Tourtellotte 1993, 260, fig. 6.

ленными источниками воды и прекрасными пастбищами. В ходе исследования были выявлены, помимо большого количества крупных курганов с земляными насыпями, поселения раннего железного века и ассоциирующиеся с ними небольшие каменные курганы. Поселения этого времени идентичны поселениям Тарханкута и относятся к джангульской этнокультурной группе.

На одном из двух открытых в ходе исследования поселений позднего бронзового века с помощью магнитной съемки были обнаружены полуземляночные жилища и двойной каменный загон. Выявление двойных загонов на обширной территории (от окрестностей оз. Бакал (Раздольненский р-н) на севере до Тюменьской балочной системы (Сакский р-н) на юге) в сочетании с заглубленными в землю домами позволяет поставить вопрос о единой археологической культуре и хозяйственном типе населения позднего бронзового века в Северо-Западном Крыму. Для развернутой характеристики поселений необходимы дальнейшие детальные исследования по разработанной специальной методике с применением анализа весенних космических снимков и магнитной съемки на выявленных по спутниковым фотографиям объектах, а также раскопки.

ЛИТЕРАТУРА

- Блаватский, В.Д., Петерс, Б.Г. 1966: Подводные работы на дне Черного моря около Донузлава. *Археологические открытия 1965 г.* 11, 12. М.
- Колотухин, В.А. 2003: *Поздний бронзовый век Крыма*. Киев.
- Мушкетов, И.В. 1895: Заметка о происхождении крымских соляных озер. *Горный журнал* 2, 344–392.
- Олиферов, А.Н., Тимченко, З.В. 2005: *Реки и озера Крыма*. Симферополь.
- Павленков, В.И. 1987: Аблемитское городище на озере Донузлав в Крыму. *Задачи советской археологии в свете решений XXVII съезда КПСС*. М.
- Смекалова, Т.Н. 2012: Археологическая карта берегов Донузлавского озера П.Н. Шульца и современные исследования в данном районе. В сб.: *Материалы к археологической карте Крыма* 8, 2, 9–221.
- Смекалова, Т.Н., Кутайсов, В.А. 2017: *Археологический атлас Северо-Западного Крыма. Поздний бронзовый век. Ранний железный век. Античность*. СПб.
- Храпунов, И.Н., Смекалова, Т.Н., Власов, В.В. 2010: Археологические разведки в предгорном Крыму между долинами рек Бююк-Карасу и Бельбек. В сб.: *Материалы к археологической карте Крыма* 4. Симферополь.
- Chang, C., Tourtellotte, P.A. 1993: Ethnoarchaeological Survey of Pastoral Transhumance Sites in the Grevena Region, Greece. *Journal of Field Archaeology* 20, 249–264.

REFERENCES

- Blavatskiy, V.D., Peters, B.G. 1966: Podvodnye raboty na dne Chernogo morya okolo Donuzlava. *Arheologicheskie otkrytiya 1965* 11, 12. Moscow.
- Kolotyhin, V.A. 2003: *Pozdnyy bronzovyy vek Kryma*. Kiev.
- Mushketov, I.V. 1895: Zаметка o proishozhdenii krymskikh solyanykh ozer. *Gornyy zhurnal* 2, 344–392.
- Olifero, A.N., Timchenko, Z.V. 2005: *Reki i ozera Kryma*. Simferopol.
- Pavlenkov, V.I. 1987: Ablemitskoe gorodishche na ozere Donuslav v Krymu. In: *Zadachi sovetskoy arheologii v svete resheniy XXVII s"ezda KPSS*. Moscow.

- Smekalova, T.N. 2012: Arheologicheskaya karta beregov Donuslavskogo ozera P.N. Shultsa i sovremennyye issledovaniya v dannom rayone. In: *Materialy k arheologicheskoy karte Kryma* 8, 2, Simferopol, 9–221.
- Smekalova, T.N., Kutaisov, V.A. 2017: *Arheologicheskii atlas Severo-Zapadnogo Kryma. Pozdnyy bronzovyy vek. Ranniy zheleznyy vek. Antichnost'*. Saint-Petersburg.
- Hrapunov, I.N., Smekalova, T.N., Vlasov, V.V. 2010: *Arheologicheskie razvedki v predgornom Krymu mezhdou dolinami rek Biyuk-Karasu I Belbek*. In: *Materialy k arheologicheskoy karte Kryma* 4, Simferopol.
- Chang, C., Tourtellotte, P.A. 1993: Ethnoarchaeological Survey of Pastoral Transhumance Sites in the Grevena Region, Greece. *Journal of Field Archaeology* 20, 249–264.

THE «GATE» ON TARKHANKUT. NEW ARCHAEOLOGICAL SITES IN THE UPPER REACHES OF LAKE DONUZLAV IN THE NORTHWESTERN CRIMEA

Tatyana N. Smekalova

V.I. Vernadsky Crimean Federal University, Russia,
 tnsmek@mail.ru

Abstract. The article discusses the results of systematic and multidisciplinary archaeological surveys in the upper reaches of one of the largest and deepest lakes in the Crimea – Donuzlav, which separates Tarkhankut from the rest of the peninsula. This area was of the great connecting value during the all historical periods: it was the path of the nomads from the steppes to the winter pastures and natural shelters extended into the sea on Tarkhankut Peninsula. The studies were conducted on a comprehensive methodology that combines analysis of satellite images and archival aerial photography, magnetic surveys, automobile-walking exploration and selective excavations. Thus, in 2012–2016 eight settlements of local tribes of the Hellenistic period, two settlements of the Late Bronze Age, a large number of stone mounds and “classic” earthen Scythian burial were revealed and investigated in the upper Donuzlav. The Iron Age settlements belong to Dzhangul ethno-cultural group, common in the Northwest Crimea. In ancient times three ethno-social groups: Greeks-colonists, Scythian nomads and the settled local population coexisted there. In Late Bronze Age settlement Donuzlav 7 by means of magnetic survey a double stone corral the largest diameter of 50 m has been found. This is already the eleventh monument of this type in the North-West Crimea. It was only possible to identify it with the help of magnetometer. Geochemical analysis of soil layer proved that they are precisely corrals. The find of the double corrals is a breakthrough in the archeology of the Late Bronze Age, not only in the Crimea, but also throughout the northern Black Sea coast.

Key words: Northwest Crimea, Donuzlav Lake, Late Bronze Age, Early Iron Age, satellite images, magnetic survey, Dzhangul ethno-cultural group