

YERŞEKİLLERİNİN KIRSAL YERLEŞİM DOKUSU ÜZERİNDEKİ ETKİLERİNE BİR ÖRNEK OLARAK TİRE İLÇESİ KÖYLERİ

RURAL SETTLEMENTS OF THE TİRE PROVINCE AS AN EXAMPLE TO THE EFFECTS OF GEOGRAPHICAL FORMATIONS ON RURAL SETTLEMENT PATTERNS

Beycan HOCAOĞLU*

Özet

Beşeri özellikler; yeryüzünün iklim, yer şekilleri, hidrografya ve bitki örtüsü gibi fiziki unsurları ile karşılıklı ilişkiler içinde olup, birbirlerini etkilemekte ve şekillendirmektedirler. Her ne kadar günümüzde gelişen teknoloji, insan faaliyetleri üzerinde doğanın belirleyiciliğini kısmen azaltsa da Tire gibi doğal kaynakları zengin ve tarımsal üretimin yoğun olduğu yerlerde doğal koşullar, birçok yönden etkisini sürdürmektedir. Tire ilçesinin kuzeyi ve güneyi arasında doğal çevre özellikleri açısından büyük farklar vardır. Bu farklılıklar, doğu- batı doğrultusundaki köyler arasında da görülmektedir. Nitekim ilçenin kuzey kesimini oluşturan Küçük Menderes Havzası'nın ova tabanı, ilçe sınırları içinde batıdan doğuya doğru fiziki coğrafya itibarıyla pek fazla değişikliğe uğramazken, köyler arasında ise önemli farklılıkların (demografik, ekonomik ve kültürel vd) olduğu görülmektedir. Bu çalışmada özellikle Tire ilçesinin batısı ve doğusunda yer alan köyler arasında arazi gözlemleri ile saptanan farklılıklar üzerinde durularak bu farklılıkları yaratan sebepler değerlendirilecektir.

Abstract

Characteristics of Human Geography of an area are closely interconnected with physical features of that area such as topography, hydrography, vegetation and climatology. Even though determinant role of physical characteristics on the human activity in urban areas has been reduced by the advancement of contemporary technologies it is still efficient in the rural where the agricultural production still predominate human activity. The huge difference on physical features in Tire province which can be observed on North-South direction also has affected the rural landscape on that direction. The main interesting point is that the rural landscape is also change in West-East direction where the change of physical features is not clearly visible. The main aim of this study is to explain the rural landscape change on West-East direction in the rural area of Tire province.

* Yrd. Doç. Dr., İzmir Kâtip Çelebi Üniversitesi Sosyal ve Beşeri Bilimler Fakültesi
Coğrafya Bölümü.

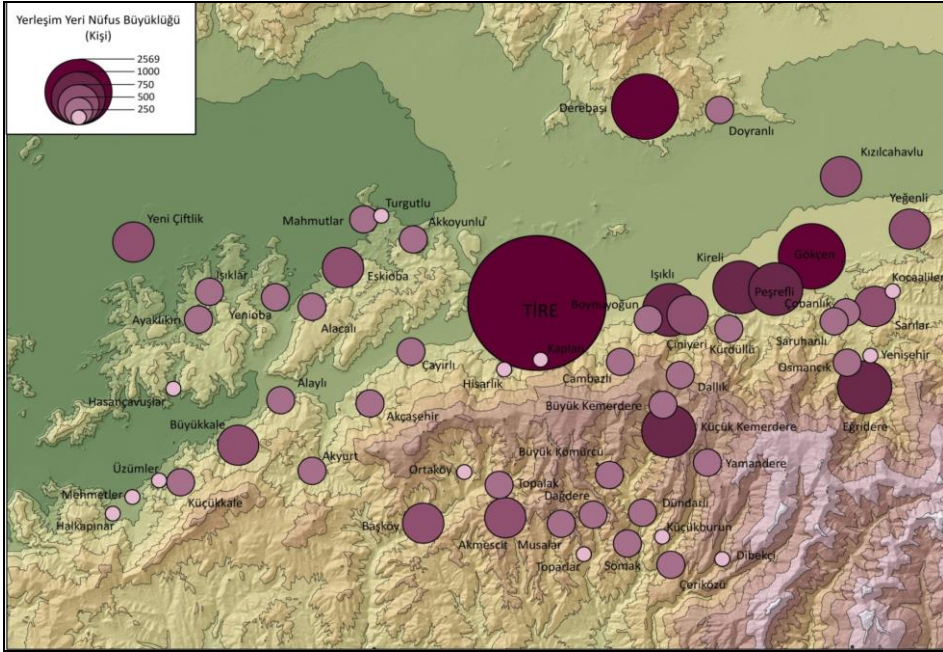
GİRİŞ

Aydın dağlarının oldukça dik bir şekilde Küçük Menderes ovasına doğru alçalarak ova tabanına kavuştuğu kuzey yamaçlarının etek dolguları üzerine yerleşen Tire ilçesi, günümüzde 80.000'i bile bulmayan nüfusuyla İzmir'in diğer çevre ilçeleri arasında pek dikkati çekmese de oldukça uzun geçmişe sahip yerleşme tarihinin getirdiği kültürel zenginlikler ve eserler ilçeler arasında sıyrılmasına imkân tanımaktadır.

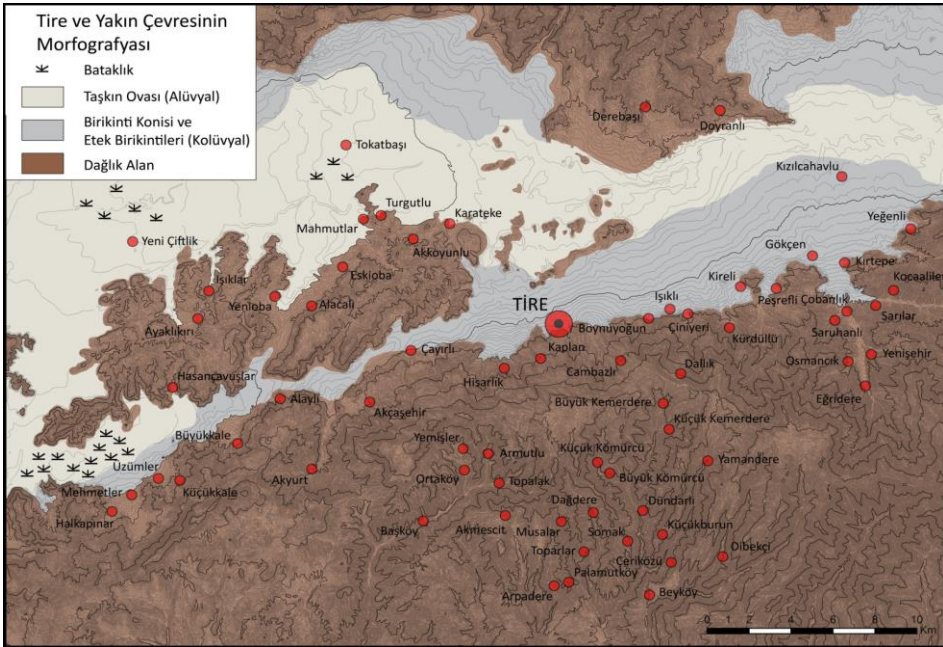
Güneyde sırtını Aydın dağlarının oldukça dik olan kuzey yamaçlarına veren Tire ilçe toprakları, kuzeyde de Küçük Menderes nehrinin getirdiği alüvyonlarla doldurduğu ve kendi ismini verdiği verimli taşkın ovasına açılmaktadır. Biri güneyde yüksek dağlık alanı oluşturan diğeri de kuzeyde verimli ova tabanını oluşturan birbirinden oldukça farklı iki morfografik birimi kendi ilçe sınırları içinde barındıran Tire'nin bu morfografik farklılığın beşeri faaliyetlerin şekillenmesinde kuzey güney yönlü bir farklılık yaratması kaçınılmazdır. Bilindiği üzere beşeri özellikler, yeryüzünün iklim, morfografya, jeoloji ve hidrografya doğal çevre unsurları tarafından etkilenmekte ve şekillendirilmektedir. Öte yandan her ne kadar günümüzde gelişen teknoloji doğanın insan faaliyetleri üzerindeki belirleyiciliğini nispeten zayıflatsa da Tire ilçesi gibi tarımsal üretimin temel geçim kaynağı olan ve kırsal karakter taşıyan yerlerde doğa hala insan faaliyetleri üzerindeki hâkimiyetini hissettirmekte ve belirli bir coğrafyada yerleşen insanların yerleşme kalıpları, mimarisi, geçim tarzları ile maddi ve manevi kültürlerinin büyük bir parçasını şekillendirmektedir.

TİRE İLÇESİNİN DOĞUSU VE BATISINDAKİ KÖYLER ARASINDA GÖRÜLEN FARKLILIKLAR

Tire ilçesinde fiziki coğrafya koşullarının belirleyiciliğinde gerçekleşen kuzey-güney yönlü beşeri niteliklerdeki farklılaşmayı geçim faaliyetleri, yerleşme dokusu ve kalıpları üzerinde izlemek mümkündür. Ancak, Tire örneğinde köyler arasındaki farklılıklar açısından asıl dikkati çeken unsur beşeri özelliklerin güney-kuzey yönlü farklılığından ziyade, çok daha belirgin bir şekilde doğu-batı yönlü bir farklılığın kendini hissettirmesidir. İlçenin batısında bulunan Yeni Çiftlik, Mahmutlar, Turgutlu, Akkoyunlu, Işıklar, Ayaklıkırı, Büyükkale ve Küçükkale köyleri ile Tire'nin doğusunda bulunan Boynuyoğun, Işıklı, Kürdüllü, Kireli, Eğridere ve Osmancık köylerinde (Harita 1) gerçekleştirilen arazi çalışmaları ile bu farklılıkları gözlemlene imkânı bulundu. Hiç şüphesiz köyler arasındaki beşeri farklılıkların tespiti sistematik envanter ve anket çalışmaları ile gerçekleştirmek çok daha doğru sonuçlar verecektir ancak zaman kısıtlılığı sebebiyle köylerin arasındaki farklılıkların tespiti sadece yapılan saha çalışmaları ile ortaya konmaya çalışılmıştır.



Harita 2. Tire ilçesi köy nüfuslarının büyüklükleri



Harita 3. Tire ve yakın çevresinin morfografya haritası



Fotoğraf 1. Tire'nin batısındaki köylerin genelinde olduğu gibi Yeniçiftlik köyünde de yollar araç geçişine izin verecek genişlikte ve genellikle toprak veya asfalt kaplıdır.



Fotoğraf 2. Yeniçiftlik köyündeki evlerin tamamı içinde hayvan besiciliğine uygun ahırların bulunduğu bir avluya sahiptir.

Batıdaki köylerin aksine Tire'nin doğusundaki köylerin mimarisi daha geleneksel bir yapı arz etmektedir. Köy evlerinde yapı malzemesi olarak tuğla ve briket gibi çağdaş yapı malzemelerinin yerine bölgenin yerel yapı malzemeleri olan taş ve kereste kullanılmıştır. Evlerin büyük bir çoğunluğu geleneksel mimariye uygun biçimde bir sundurmaya sahiptir (Fotoğraf 3). Yolların büyük bir çoğunluğu araç geçişine imkân vermeyecek biçimde dar ve taşlarla kaplıdır (Fotoğraf 4).



Fotoğraf 3. Kireli köyünde yapı malzemesi ve sundurmalı mimarisi ile geleneksel bir köy evi

Hiç şüphesiz, Tire ilçesinin batısı ve doğusundaki köylerin arasında gerek nüfus gerekse sivil mimari açısından görülen bu farklılıkların temelinde köylerin geçmişi ve yerleşim tarihi önemli bir rol oynamaktadır. Tire'nin batısında yer alan Mahmutlar, Turgutlu, Akkoyunlu, Yenioba, Yeni Çiftlik gibi köyler doğudaki köylere nispetle daha yakın tarihte kurulmuşlardır. Batıdaki köyler arasında Giritli göçmenler tarafından kurulan Turgutlu köyü dışındaki köylerin büyük bir çoğunluğunun 1900'lü yılların başlarında ve ortalarında daha önce dağda geçimlerini hayvancılık ile sağlayan göçebe Türkmenler tarafından kurulduğu arazi çalışmaları sırasında köy muhtarları ve yerel halk ile yapılan görüşmelerle tespit edilmiştir. Doğuda yer alan Işıklı, Kireli, Kürdüllü, Peşrefli ve Gökçen gibi köylerin ilk yerleşim tarihleri kesin olarak bilinmemekle birlikte, Eğridere köyünün Şeyh Bedrettin ile ilgili bağlantısı ve

köy mezarlıklarındaki mezar taşları batıdaki köylere nispetle doğudaki köylerin çok daha eski bir yerleşme tarihine sahip olduğunu göstermektedir (Armağan, 1994).



Fotoğraf 4. Tire'nin batısındaki köylerin taş döşeli yolları genellikle araç geçişine imkan vermeyecek genişliktedir.

Tire'nin batısındaki köyler ile doğusundaki köyler arasındaki görünür farklılıkların köylerin yerleşim tarihleri ile uyum göstermesi köyler arasındaki farklılıkların şekillenmesinde ilçenin kırsal yerleşim tarihçesi ile yakından alakalı olduğunu göstermektedir. Arazi gözlemlerinden elde ettiğimiz veriler çok bariz bir

şekilde 1900'lu yıllara kadar insanların yerleşmek için daha çok Tire'nin doğusunu tercih ettiđini göstermektedir. Dođu-batı istikametinde uzanan horst ve grabenlerden oluşan Ege Bölgesinde insanların yerleşmek için özellikle ova ve dađların kesişme alanı olan etek düzlükleri ve birikinti konilerini tercih ettiđi, konu ile ilgili yapılan pek çok çalışmada ifade edilmektedir (Göney, 1975, Tunçdilek, 1985, Muslu, 2002). Bu şekilde yerleşmeler, dađ ve ovaların sunduđu avantajları aynı anda kullanabilme imkânına kavuşur ve özellikle birikinti konilerinin ova yüzeyinden nispi yükseklikleri sayesinde taşkın ovasının taşkınlarından ve bataklıkların neden olduđu dezavantajlardan da kurtulmaktadır. Öte yandan, yazın yamaçların daha iyi havalanması dolayısıyla vadi ve yamaç rüzgarlarından yararlanmak ve etekteki su kaynaklarının varlığının getirdiđi avantajlar bu yerleşim düzeninde etkili olmuştur (Tunçdilek 1985).

Tire ve yakın çevresinin morfografya haritasına bakıldığında (Harita 3) Ege Bölgesinin yerleşme kalıbı olarak genelleştirilen bu durumun Tire için de geçerli olduđu görülür ki Yeni Çiftlik ve Tokatbaşı köyleri dışındaki köylerin tamamı ova tabanının uzağında kurulmuşlardır. Buna karşılık köylerin tamamı (dađ köyleri bir kenara bırakılırsa) ova tabanının uzağında taşkınlardan korunaklı yükseltiler üzerinde kurulmuşlardır. Doğuda bu yükseltiler Aydın dađlarının etek düzlükleri ve birikinti konileri iken batıda taşkınlardan korunaklı yüksek alanlar olarak Göldađı, Alihoca Dađ ve Delik Dađ tepelikleri kullanılmıştır.

Söz konusu tepelikler Tire'nin batısındaki köyler için taşkınlardan ve bataklıkların neden olduđu sorunlardan uzaklaşmak için yeterli imkânı sunarken buraların tarımsal açıdan oldukça verimsiz olması (Harita 4) Tire'nin batısında kalan bu alanın neden Küçük Menderes nehri ıslah edilene ve bataklıklar kurutulmuş tarıma açılana kadar yerleşilmediđini açıklamaktadır.

Buna karşılık Tire'nin doğusunda bulunan etek düzlükleri ve birikinti konileri üzerinde kurulan köyler taşkınlardan korunacak kadar yüksek bir irtifada bulunurken aynı zamanda da tarımsal açıdan oldukça geniş ve verimli bir alandan istifade etme olanađına da sahiptirler. Bu nedenle Tire'nin batısındaki birikinti konileri ve etek düzlükleri ova tabanının kurutulmuş tarıma açılmasından önce de kırsal nüfusu kendisine çektiđi aşıkardır. Tire'nin doğusundan başlayarak Gökçen'e kadar uzanan bu alanları Tire ilçesinin arazi kullanım haritasında (Harita 5) izlemek mümkündür. Günümüzde bu alanlarda Gökçen'e kadar kuru tarım yapılmakta Gökçen'den güneye Vakıflar deresi yatađı boyunca ise sulu tarım yapılmaktadır.

SONUÇ

Tire ilçesinin doğusunda ve batısındaki köyler arasında yerleşim düzeni ve sivil mimari açısından görülen farklılıkların temelinde bu yerleşmelerin kuruluş tarihi belirleyici olduğu bu köylerin yerleşme tarihlerine bakıldığında anlaşılmaktadır. Batıdaki köylerin yerleşim tarihi Selçuk-Tire yolunun geçtiği güzergâhta bulunan Büyükkale ve Küçükkale köyleri bir kenara bırakıldığında neredeyse tamamının yüz yıllık bir geçmişe dahi sahip değilken doğudaki köylerin büyük bir çoğunluğunun çok daha eski tarihlere dayandığı bilinmektedir.

Tire ilçesinin doğusunda, Aydın dağının birikinti konileri ve etek düzlükleri Küçük Menderes nehrinin taşkınlarından ve ova tabanındaki bataklıkların neden olduğu sorunlardan uzaklaşmak için yeterli yükseltiyi sunarken bu alanların aynı zamanda tarımsal açıdan verimli olması insanların neden henüz bataklıkların kurutulup tarıma açılmadığı 20. yy'dan önce buraları yerleşmek için tercih ettiğini açıklamaktadır. Ayrıca, birikinti konileri ve eteklerdeki su kaynaklarının varlığı ve özellikle yaz aylarında yamaç rüzgarlarının rahatlatıcı etkisi söz konusu alanda yerleşime olanak vermiştir.

Buna karşılık, Tire ilçesinin batısı yerleşmeye büyük ölçüde ancak bataklıkların kurutulmasından sonra uygun hale gelmiştir. Bataklıklar kurutulup tarıma açıldıktan sonra burada kurulan köyler Balkanlardan gelen göçmenler ve daha önce Aydın dağlarında göçebe halde yaşayan Türkmenler ile iskân edilmişlerdir.

Kaynaklar

- Göney, S. (1975). Büyük Menderes Bölgesi, İstanbul Üniversitesi Coğrafya Enstitüsü Yayın No:79.
- Muslu, G. (2002). Küçük Menderes Havzasının Beşeri ve İktisadi Coğrafyası, İstanbul Üniversitesi Sosyal Bilimler Enstitüsü Doktora Tezi.
- Armağan, A. (1994). Tüm Yönleriyle Tire II, İzmir.
- Tunçdilek, N. (1985). Türkiye'de Relief Şekilleri ve Arazi Kullanımı, İ.Ü. Deniz Bilimleri ve Coğrafya Enstitüsü Yayınları No:3, İstanbul.
- Gözenç, S. (1978). Küçük Menderes Havzasında Arazinin Kullanılışı ve Sınıflandırılması, İ.Ü. Coğrafya Enstitüsü Yayınları, No:94, İstanbul.