
MESAJUL ICONOGRAFIC

AL COMPOZIȚIILOR CINA CEA DE TAINĂ DIN COLECȚIA MUZEULUI NAȚIONAL DE ISTORIE A MOLDOVEI

Adelaida Chiroșca

Cuvinte-cheie: Cina cea de Taină, jertfă euharistică, dezvăluirea trădării, versiuni iconografice, iconostas, naos, Uși Împărătești.

Reluând tema Sfintei Euharistii, pe care am inițiat-o cu prezentarea icoanelor *Iisus Hristos Viță-de-vie* (Chiroșca 2016, 301-316) din colecția Muzeului Național de Istorie a Moldovei (MNIM), punem în discuție alte cinci icoane care amintesc despre un eveniment cu profunde semnificații simbolice și duhovnicești – *Cina cea de Taină*. Cina din ajunul Paștelui Iudaic este descrisă detaliat de cele trei Evanghelii sinoptice (Matei 26: 17-29, Marcu 14: 12-25, Luca 22: 1-23) și completată cu noi mărturii din Evanghelia după Ioan (Ioan 13: 1-30). Astfel, se conturează un tablou amplu despre modul cum a fost pregătită Cina, despre locul unde s-au adunat Mântuitorul și cei doisprezece ucenici ai Săi și despre actele de importanță majoră petrecute în cadrul *Cinei cele de Taină*.

Obiectul cercetărilor noastre prevede în special determinarea semnificațiilor iconografice ale compozițiilor din colecția muzeului, identificarea în aceste imagini a subiectelor evanghelice săvârșite la Cina cea de Taină. În acest sens vom remarca dacă atitudinea personajelor, elementele de decor și accesoriile din icoane confirmă subiectul ales sau reflectă și alte împrejurări din cadrul evenimentului. Ne-am propus să fixăm și versiunile schematice, fixate de specialiștii în domeniu, ce se disting în icoanele examinate. Totodată vom stabili arealul provenienței icoanelor, perioada elaborării lor, precum și referințele iconografice.

Pentru a interpreta diversele compoziții iconografice consacrate *Cinei cele de Taină* să încercăm a pătrunde în esența evenimentelor desfășurate în cadrul ei.

Relatările Evangheliilor sinoptice cu referință la acest subiect încep cu pregătirea Praznicului Paștelor, o mare sărbătoare a iudeilor, instituită după Ieșirea poporului lui Israel din Egipt și aniversa-

tă an de an în cinstea Domnului de toți copiii lui Israel și de urmașii lor (Exodul 12: 42). Din textele evanghelice aflăm ca Iisus trimite pe Petru și pe Ioan să meargă să pregătească Paștele. *Unde voiești să pregătim? L-au întreat ei. El le-a zis: ...când veți intra în cetate, vă va întâmpina un om ducând un ulcior cu apă; mergeți după el în casa în care va intra. Și spuneți stăpânului casei: Învățătorul îți zice: Unde este odaia pentru oaspeți în care să mănânc Paștele cu ucenicii Mei? Și are să vă arate un foișor mare, așternut: acolo să pregătiți Paștele... Când a sosit ceasul Iisus a șezut la masă cu cei doisprezece apostoli și le-a zis: Am dorit mult să mănânc Paștele acestea cu voi înaintea de patima Mea... Și a luat un pahar, a mulțămît lui Dumnezeu, și a zis: Luați paharul acesta și împărțiți-l între voi... (Luca 22: 8-17).*

Pe când ședeau la masă și mâncau, Iisus zice: *Adevărat vă spun, că unul din voi, care mănâncă cu Mine, Mă va vinde (Marcu 14: 18).*

Ucenicii se uitau unii la alții nedumeriți despre cine vorbește. Iar la masă era rezemat la pieptul lui Iisus unul dintre ucenicii Lui, pe care-l iubea Iisus. Simon Petru i-a făcut semn acestuia și i-a zis: Întreabă cine este despre care vorbește. Și câzând acela la pieptul lui Iisus, I-a zis: Doamne, cine este? Iisus i-a răspuns: Acela este, căruia Eu, întingând bucățica de pâine, i-o voi da. Și întingând bucățica, a luat și a dat-o lui Iuda, fiul lui Simon Iscarioteanul (Ioan 13: 22-26).

Evanghelistul Matei mai zice: *Cel ce a întins cu Mine mâna în blid, acela mă va vinde (Matei 26: 23), iar apostolul Marcu: Unul dintre cei doisprezece, care întinde cu Mine în blid (Marcu 14: 20).*

Pe când mâncau ei, Iisus, a luat o pâine și după ce a binecuvântat-o a frânt și, a dat-o ucenicilor, zicând: Luați, mâncați; acesta este trupul Meu. Apoi a luat un pahar și după ce a mulțămît lui Dumnezeu, li l-a dat, zicând: Beți toți din el. Că acesta este Sângele Meu, sângele Legământului

celui nou, care se varsă pentru mulți, spre iertarea păcatelor (Matei 26: 26-28).

Din relatările celor trei evangheliști rezultă că la această Cină a avut loc mai întâi Paștele tradițional veterotestamentar și, doar apoi Hristos, instituind Sfânta Euharistie, a instituit de fapt Noua Lege. Dacă la Paște tradițional se jertfea mielul pascal, în momentul Cinei Hristos s-a jertfit pe Sine, oferindu-și trupul și sângele Său, prefigurate prin pâine și vin. Răstignirea lui Iisus și Învierea Lui vor încununa de fapt acel act major săvârșit la *Cina cea de Taină*, iar testamentul Lui să faceți lucrul acesta spre pomenirea Mea (Luca 22: 19) a semnat de fapt trecerea de la Legea Veche la Legea Nouă, Paștele semnificând de acum încolo o comemorare a Mântuitorului Iisus Hristos (Иларион 2009, 152-153).

Apostolul Ioan, spre deosebire de evangheliștii sinoptici nu relatează nimic despre pregătirea ultimei cene a Mântuitorului cu apostolii. El menționează, însă, despre un act de mare iubire și smerenie pe care l-a manifestat Învățătorul față de ucenicii Săi *Înainte de Praznicul paștelor* (Ioan 13: 1). După un vechi obicei iudaic, unul din servitorii casei spăla picioarele oaspeților veniți la sărbătoare. La *Cina cea de Taină*, Iisus se va scula de la masă, își va lăsa haina și se va încinge cu un ștergar spălând pe rând picioarele apostolilor, ștergându-le apoi (Ioan 13: 4, 5). Le-a spălat chiar și lui Iuda, știind că acesta îl va trăda curând. Îi va întinde în acea seară și pâinea binecuvântată zicându-i: *Ce ai să faci, fă repede. Iuda după ce a luat bucățica, a ieșit afară în grabă. Era noapte* (Ioan 13: 27, 30). Acest episod nu este pomenit în Evangheliile lui Matei și Marcu, doar apostolul Luca, după pasajele despre *Prăznuirea Paștelor* și *Descoperirea vânzătorului*, menționează despre o discuție dintre apostoli *ca să știe care dintre ei avea să fie socotit ca cel mai mare* (Luca 22: 24). Iisus le-a zis: *... cel mai mare dintre voi, să fie ca cel mai mic și cel ce cârmuiește ca cel ce slujește* (Luca 22: 26).

În timpul *Cinei cele de Taină* au fost manifestate principiile spirituale ale învățaturii creștine actuale și astăzi. Mesajul de smerenie și iubire, de jertfă și de dăruire manifestate în cadrul ei au captivat zugravii și pictorii mai bine de două milenii. Inspirată din relatările apostolilor evangheliști arta creștină timpurie va transpune în imagini momentele majore din cadrul *Cinei cele*

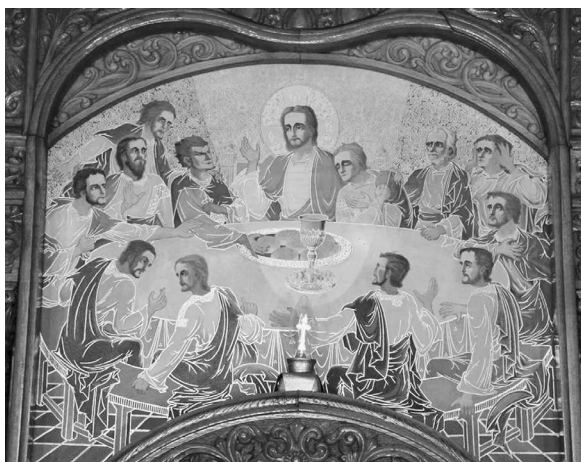
de Taină. Subiectele *Spălarea picioarelor*, *Împărțirea Apostolilor*, *Cina cea de Taină*, Euharistia, incluse în programele iconografice bisericești, vor ocupa în funcție de aspectele funcțional și semantic, diferite zone din altar și naos, intensificând fie mesajul euharistic, fie pe cel al ciclului Patimilor.

Cercetătorii afirmă că imaginile *Cina cea de Taină* sugerate de Evangheliile sinoptice au reflectat de obicei două subiecte care au avut loc în cadrul evenimentului – dezvoltarea trădării și instituirea Sfintei Euharistii, aceste compoziții iconografice constituind **tipul istoric** și cel **liturgic** (Майкапар 2000).

În imaginile ce evocă **dezvăluirea trădării**, Iisus șede la masă, în stânga sau dreapta avându-l pe apostolul Ioan, care își reazemă capul pe umărul Lui sau se apleacă la pieptul lui. Ceilalți apostoli, gesticulând aprins între ei, se reprezintă în grupuri câte trei sau câte cinci, de o parte și de alta a Învățătorului.

În aceste imagini o poziție cu totul deosebită o are Iuda care este zugrăvit fie în același rând cu Iisus, fie în partea opusă Lui. Gestul ce-l caracterizează este mâna întinsă spre blidul din centrul mesei, uneori întinzând chiar ambele mâini, exemplu fiind biserica Mănăstirii Arnota (Pilat 1980, fig. 10). În această scenă una din mâini ajunge chiar în blid, ea fiind evidențiată de zugrav printr-o nuanță mai închisă a vestimentației. Chipul lui Iuda care ajunge cu mâna în vasul cu bucate poate fi văzut și în scena amintită anterior din biserica Arbore, sau în cea din biserica *Sf. Nicolae* de la Bălinești (Popa 1981, fig. 24). În biserica *Sf. Teodor* din preajma s. Boboșevo, Bulgaria, Iuda se întinde puternic spre blid culcându-se peste masă (Панайотова 1965, 190). În Biserica *Sf. Nicolae* de la Drăgănescu, pictorul Arsenie Boca a ales să-l reprezinte pe Iuda alături de Iisus Hristos (fig. 1), chiar în dreapta Lui, exact cum citim la Dionisie din Furna¹, accentuând prin acest gest cât de aproape a fost admis acest apostol de Învățător. În imagine Mântuitorul se întoarce spre Iuda, fața Lui exprimând o blândețe nemărginită, iar mâna dreapta ridicată sus, cu palma deschisă simbolizând milostivire și îndurare.

¹ În *Erminia picturii bizantine* Dionisie din Furna, descriind cum se reprezintă canonic *Cina cea de Taină*, menționa că în partea stângă la pieptul Lui era culcat Ioan, iar la dreapta Iuda fără nimb, întinzând mâna la blid și uitându-se spre Hristos (Dionisie 2000, 113).



1. Cina cea de Taină, 1968-1983, Arsenie Boca, Biserica Sf. Nicolae, s. Drăgănescu, România.



2. Cina cea de Taină, 1694, Ivan Mihailov, Muzeul Național Rus, Sankt Petersburg.



3. Cina cea de Taină, fragment din tabloul *Patimile lui Hristos*, 1470, H. Memling, Galeria Sabauda, Torino.

De cele mai dese ori zugravii îl reprezintă pe Iuda **fără nimb**, spre deosebire de ceilalți apostoli. Așa îl vedem în naosul bisericii de la Săcuieni (Pilat 1980, fig. 56) sau în aceeași scenă de la Bălinești. La fel îl vedem și pe icoana *Cele 12 Sărbători Împărățești*, datată din secolul al XVIII-lea din colecția Muzeului Mănăstirii Rila din Bulgaria (Пращков 1976, 84, № 128). Unii cercetătorii afirmă că reprezentarea lui Iuda fără nimb este specifică mai mult iconografiei capadociene, cele mai timpurii imagini de acest fel fiind frescele din Balikli-Kilise ce datează din secolul al XI-lea (Панайотова 1965, 190).

El mai poate fi reprezentat cu **punga de bani** în mână, dosind-o sau ținând-o în văzul apostolilor. În primele imagini Iuda pare abătut, întorcându-se cu spatele la apostoli (Панова 2010, 53), alții este antrenat într-o discuție aprinsă cum îl

vedem la Hurezi (Miclea, Florescu 1989, fig. 129) sau în icoana zugrăvită de Ivan Mihailov (fig. 2) în anul 1694, ce se păstrează în colecția Muzeului Național Rus din Sankt Petersburg.

Trebuie să menționăm totodată compozițiile în care se atestă **lipsa lui Iuda** din cadrul Cinei, în ele fiind reprezentați doar unsprezece apostoli, la fel și momentul în care **Iuda își părăsește amicii**. Dacă primele compoziții se întâlnesc mai des, celelalte – doar sporadic. Dintre acestea se evidențiază tabloul *Cina cea de Taină* (1863) de N. Ghe din colecțiile Muzeului Național Rus din Sankt Petersburg, în care Iuda se pregătește să plece. El este redat în picioare, cu spatele întors spre amici și Învățător, aruncându-și haina pe spate. Același episod îl urmărim și în tabloul *Patimile lui Hristos* (1470) de H. Memling din Galleria Sabauda din Torino (fig. 3). Una din

multiplele scene din această compoziție ne înfățișează o casă din Ierusalim cu o cameră luminată de două opaite. Aici Iisus și apostolii stau la masă, vizavi de ei stă Iuda ascunzând punga la spate. În stânga casei se vede o ușă întredeschisă pe care Iuda abătut iese în noapte afară.

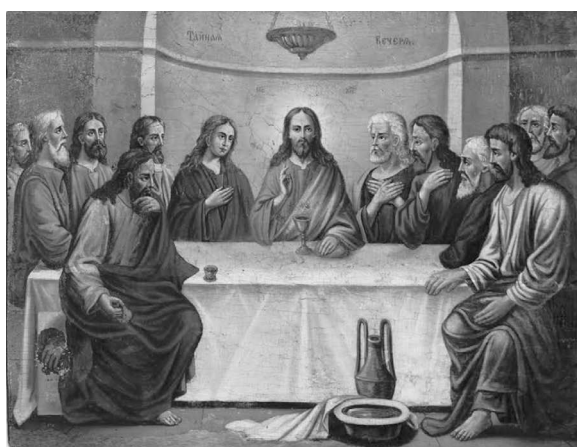
Momentul părăsirii de către Iuda a *Cinei cele de Taină* se atestă și în mai multe icoane copte contemporane. În imagini este redat momentul instituirii Sfintei Euharistii, iar Iuda cu punga în mână se reprezintă din profil în planul secund al scenei, părăsind Cina.

În imaginile care reflectă **instituirea Sfintei Euharistii**, Iisus maiestuos binecuvântează pâinea sau vinul pentru a le oferi spre împărtășire apostolilor. Apostolul Ioan nu se mai apleacă la pieptul Învățătorului, la fel și apostolii nu mai gesticulează aprins. Ucenicii sunt redați într-o atitudine solemnă – unii cu mâinile în rugăciune, alții privind pătrunzător spre Învățător. Pe masă au rămas doar pâinea și caliciul. De cele mai dese ori în aceste imagini doar chipul Mântuitorului se reprezintă aureolat.

S-au păstrat compoziții iconografice dedicate momentului de instituire a Sfintei Euharistii în care Mântuitorul se reprezintă singur, fără apostoli. El este înfățișat în picioare sau șezând, binecuvântând pâinea și vinul. Aceste icoane mai sunt cunoscute cu titlul *Euharistia* sau *Iisus Hristos cu pâine și vin*.

În secolul al XIX-lea erau populare imaginile în care Mântuitorul binecuvântează pâinea și vinul, apostolii fiind surprinși într-o discuție fierbinte. Specialiștii menționează în acest context **tipul combinat** al compozițiilor *Cina cea de Taină* (Майкапар 2000).

Icoanele din **colecția muzeului** consacrate subiectului *Cina cea de Taină* reprezintă la prima vedere scene similare de tipul celor simetrice, în care Iisus este redat în mijlocul compoziției însoțit lateral de câte șase apostoli, Iuda fiind înfățișat în trei din cele patru compoziții în partea opusă a Mântuitorului. O examinare minuțioasă a compozițiilor muzeale denotă mai multe deosebiri ce țin de reprezentarea arhitecturii de fundal, de felul cum sunt amplasați apostolii, de atitudinea lor, de reprezentarea elementelor de decor, de accesorii etc. În funcție de cele enunțate trebuie să menționăm că în aceste icoane se atestă diferite episoade din *Cina cea de Taină*.



4. Cina cea de Taină, sf. sec. al XIX-lea, colecția MNIM.

În una din compoziții² (fig. 4) într-o odaie iluminată de flacăra unei candelă, la o masă dreptunghiulară sunt așezați Mântuitorul Iisus Hristos și ucenicii săi. Iisus Hristos binecuvântează pâinea și vinul, apostolii fiind reprezentați în atitudine de mare pătrundere a momentului care se săvârșea. Apostolul Ioan este redat în dreapta Mântuitorului ținând mâna dreaptă în dreptul inimii. Iuda ezită, netezindu-și barba, dar mâna care strânge punga ne convinge că este pregătit să-și realizeze intențiile. Pe masă se află doar pâinea și potirul cu vin pe care Hristos le binecuvântează, precum și vasul întins lui Iuda. Ceilalți apostoli au primit în mod sigur cuminecătura, dar zugravul a vrut să arate prin singurul vas întins lui Iuda iubirea nemărginită a Învățătorului față de ucenicii săi, chiar și față de cel despre care știa că-l va trăda. În registrul inferior al icoanei sunt înfățișate ulciorul, vasul cu apă și un ștergar, aceste obiecte făcând aluzie la scena Spălarea Picioarelor. Privind atent registrul de jos al icoanei constatăm în colțul stâng un fragment din pictura mai timpurie ce reprezintă o mână care ține probabil o pungă pentru bani. Acest detaliu, descoperit probabil în una din intervențiile de restaurare, ar fi fost păstrat intenționat pentru a transmite mesajul că subiectul iconografic precedent era același – *Cina cea de Taină*, iar mâna ce strânge punga indică de fapt locul lui Iuda din compoziția anterioară. Ipoteza ne-a fost confirmată de către S. Lupașco, care a menționat prezența acestui detaliu pe icoană și în timpul restaurării efectuate de ea în anul 2008, descriind în detalii etapele intervențiilor într-un articol publicat ulterior (Lupașco 2009,

² MNIM, inventar 24510.

359-360)³. În registrul superior al icoanei s-a păstrat și titlul icoanei redat în limba rusă – *Тайна-Вечер-*. / *Tainaia Večerea.* / *Cina cea de Taină.*

În compoziția altei icoane⁴ (fig. 5) o candelă asemănătoare cu cea din icoana precedentă luminează încăperea. Învățătorul și discipolii Săi stau la o masă rotundă, cu bucate modeste pe ea. Potirul și pâinea, ce se află la marginea mesei, încă nu sunt în atenția Mântuitorului Iisus Hristos. Atitudinea Lui și a ucenicilor Săi ne confirmă că de această dată în compoziție este redat momentul în care Învățătorul i-a anunțat despre trădarea unuia dintre ei. Aceștia discută nedumeriți și gesticulează activ, doi dintre ei privind spre Mântuitor. Ioan, redat în stânga lui Iisus, ține capul aplecat pe mâini, Învățătorul, sprijinindu-și brațul pe umărul lui, privește tulburat. Mâna dreaptă Iisus o întinde înaintea pe masă, cu arătătorul arătând spre Iuda, care stă în partea opusă Lui. Acesta coboară jos mâna în care ține punga, cu cealaltă redă un gest parcă ar întreba „Nu cumva sunt eu, Învățătorule? Răspuns-a lui: Tu ai zis” (Matei 26: 25). Este o icoană de formă rotundă, de dimensiuni nu prea mari și probabil a făcut parte din iconostasul unei biserici, din registrul sărbătorilor. În registrul superior este înscrisă în limba rusă denumirea icoanei *Тайна- Вечер-*. / *Tainaia Večerea.* / *Cina cea de Taină.*

A treia icoană⁵ (fig. 6) din colecția muzeului redă aceeași schemă cu Iisus Hristos în mijlocul ucenicilor săi. Este o icoană mare, pictată pe pânză, locul ei în biserică fiind probabil deasupra Ușilor Împărătești. Atitudinea apostolilor, care își îndreaptă privirea spre Mântuitorul Iisus Hristos, fețele ce exprimă mirare denotă că și în această icoană zugravul accentuează momentul dezvăluirii trădării. Apostolul Ioan este zugrăvit la dreapta Mântuitorului cu privirea pătrunzătoare și mâinile împreunate. Iisus ține mâinile deasupra pâinii dar încă n-o binecuvântează, potirul fiind îndepărtat de centrul mesei. Iuda stă al cincilea din dreapta Mântuitorului, întinde mâna dreaptă spre pâine, stânga o ține la piept, strângând punga cu bani. De această dată n-o mai ascunde, și acest gest nu-i miră pe ceilalți, pentru că toți știau că el este trezorierul apostolilor și cel care gestiona donațiile. Icoana nu conține inscripții.

³ Și alți restauratori menționează tradiția de a picta pe o icoană degradată compoziția ei originală (Григорашенко 2013, 106).

⁴ MNIM, inventar 25842.

⁵ MNIM, inventar 10538-24.



5. Cina cea de Taină, sf. sec. al XIX-lea, colecția MNIM.



6. Cina cea de Taină, sf. sec. al XIX-lea-înc. sec. XX, colecția MNIM.



7. Cina cea de Taină, sf. sec. al XIX-lea, colecția MNIM.

Pe o altă icoană⁶ (fig. 7) evenimentul are loc într-o odaie decorată deosebit de celelalte compoziții. Aici apare arhitectura de fundal, o draperie albastră-gri în pliuri ample, prinsă în câteva locuri. Apostolii stând la o masă dreptunghiulară

⁶ MNIM, inventar 22918-153.

sunt repartizați câte patru la stânga și la dreapta Mântuitorului și patru în fața Lui. Învățătorul i-a anunțat despre trădarea care va urma. Ioan se apleacă spre Învățătorul care îi pune mâna dreaptă de umăr. Derutați de cele auzite, ucenicilor nu le vine să creadă că unul din ei ar putea fi trădătorul. Iuda nu participă în această discuție, stă întors cu spatele la vecinii săi, pare abătut și parca ar ezita. Mântuitorul privește înainte, ține în mâna stângă pâinea, potirul fiind îndepărtat spre marginea mesei. Momentul în care va anunța despre instituirea Noului Legământ încă n-a sosit. Este o icoană de formă ovală încadrată în lemn sculptat. Este intitulată *Чина / Cina*, inscripția fiind redată cu grafie chirilică.

În a cincia compoziție⁷ (fig. 8) muzeală zugravul ignoră prezența apostolilor, accentul fiind pus pe actul major de instituire a Sfintei Euharistii, scena înfățișându-L doar pe Iisus Hristos care ridică ochii în sus, invocând Duhul Sfânt. Luminat, binecuvântează pâinea și vinul cu gestul ce-i redă numele. În registrul superior este înscrisă monograma lui Iisus *Iuc Xpc / Iis Hrs*.

Reprezentările *Cinei cele de Taină* se zice că își au începutul încă din catacombele romane, acestea amintind aici de agapele creștine, dar nici una dintre acestea însă nu reflectă *Cina cea de Taină*, afirmă unii specialiști în domeniu, pentru că nu-l înfățișează pe Iisus Hristos (Покровский 2001, 357-358). Alți cercetători numesc cinea din catacombele romane *trapeze euharistice* la care puteau să participe de la două până la șapte persoane, acestea mâcând din peștele mare de pe masă (Бобров 1995, 47). Sunt și dintre cei care menționează că urmele iconografice ale *Cinei cele de Taină* ar trebui căutate în epoca precreștină, imaginile trapezelor antice generând tradiția cu profunde semnificații și simboluri (Бобрик 2000, 527).

Primele imagini cu referință la *Cina cea de Taină* apar în secolul al VI-lea în cele două versiuni menționate anterior tipul istoric și tipul liturgic, sau, după cum le clasifică alți specialiști, tipul A care evocă textele evanghelice, înfățișând *Cina Mântuitorului Iisus Hristos* cu cei doisprezece ucenici și tipul B, care reprezintă scena *Împărtășania apostolilor*. Aceste imagini au fost interpretate în mod diferit în cultura orientală și în cea occidentală. În cea apuseană scenele de tipul A erau



8. Cina cea de Taină, sf. sec. al XIX-lea, colecția MNIM.

amplasate în portalul de la intrarea în biserică, în naos – pe capitelurile coloanelor și pe pereți în ciclurile evanghelice. O tratare diversă au avut-o aceste imagini și în altarul bisericilor catolice. Până la mijlocul secolului al XVI-lea scenele de tipul B au fost reprezentate aici doar sporadic.

În bisericile cu tradiții bizantine erau cunoscute la început doar scenele de tipul A, din secolul al XI-lea fiind introduse și cele de tipul B, programele iconografice incluzând uneori ambele versiuni. Tipul A, ca episod din Ciclul patimilor, putea fi zugrăvit în altar, în naos, precum și în registrul sărbătorilor din iconostas. Tipul B decora de obicei absida altarului și obiectele liturgice de aici, aceste scene migrând din perioada secolelor XV-XVII deasupra Ușilor Împărătești (Бобрик 2000, 526).

Dintre primele imagini cu aluzie la *Cina cea de Taină* este considerată scena din bazilica *Sf. Apolinarie Nuovo* din Ravena, datată din secolul al VI-lea (fig. 9). Aceasta compoziție reprezintă **modelul asimetric** în care Mântuitorul cu nimb cruciger este reprezentat semiculcat la capătul stâng al mesei, binecuvântând cu două degete masa de sărbătoare. În partea opusă, la capătul drept al mesei, este redat Iuda Iscariotul poziționat din profil. Între ei – cei doisprezece apostoli, înfățișați și ei în poziție semiculcată privind spre Învățător. Menționăm în această ordine de idei scenele din Capua, Italia, din Pskov, Rusia, imaginile datând din secolele XII-XIII.

O evoluare a imaginii din Ravena se atestă în miniatura din Codicele Rossanensis din secolul al VI-lea (fig. 10), de această dată Iuda fiind reprezentat în mijlocul apostolilor cu mâna întinsă în cupa din mijlocul mesei, locul lui în această scenă

⁷ MNIM, inventar 23384-20.

fiind ocupat de apostolul Petru. Acest model iconografic, instituit în secolul al VI-lea, va deveni tradițional pentru pictura orientală și cea veche rusească din secolele XI-XII, menținându-se aici un timp îndelungat fără schimbări esențiale.

Din secolul al X-lea în aceste scene Iuda începe să fie reprezentat izolat de ceilalți apostoli, șezând de partea opusă a mesei. Acest model va caracteriza cu prioritate iconografia occidentală.

Compozițiile asimetrice au împodobit lăcașele de cult de timpuriu, devenind foarte populare din a II-a jumătate a secolului al XIV-lea (Бобров 1995, 47-48).

În acest context menționăm compoziția *Cina cea de Taină* din naosul bisericii domnești *Sf. Nicolae* de la Curtea de Argeș (fig. 11), în care Iisus se reprezintă în partea stângă a mesei, Ioan se apleacă spre Învățător, iar Iuda fiind redat la capătul celălalt al mesei (Dobjanschi, Cernea, Tănăsioiu 2008, 16).

Modul asimetric de interpretare a *Cinei cele de Taină* se va păstra și în perioada mai târzie, scenele deosebindu-se între ele prin atitudinea diferită a personajelor centrale. În acest context menționăm compoziția din biserica *Arbore* din România, zugrăvită de Dragoș Coman în anul 1541 (Florea 1991, 285). La fel și spectaculoasa scenă din naosul mănăstirii *Dragomirna*, unde, în stânga unei mese ovale, este reprezentat Iisus Hristos, care parcă l-ar binecuvânta pe apostolul Ioan aproape culcat pe brațele Mântuitorului. Ceilalți apostoli sunt redați în stânga Învățătorului, iar Iuda cu brațele ridicate șede pe un scaun mic în partea opusă a mesei (Sinigalia, Palamar, Solomonea 2014, 169, 225). La Mănăstirea *Dragomirna* compoziția *Cina cea de Taină* este redată și deasupra ușilor împărătești – apostolii stând în jurul unei mese lungi, ovale, cu Iisus Hristos în centru și cu Iuda fără nimb, întorcând capul într-o parte (Miclea, Florescu 1976, fig. 87).

În arta occidentală, miniatura din *Codicele Rossanensis* din secolul al VI-lea va servi drept izvor de inspirație pentru constituirea unui alt model iconografic care își va atinge desăvârșirea în tabloul lui Leonardo da Vinci *Cina cea de Taină* (Покровский 2001, 360).

Schema nouă în care apostolii se înfățișează în jurul mesei, iar Iisus Hristos în mijlocul lor, va forma un nou tip denumit de specialiști **tipul**



9. *Cina cea de Taină*, sec. al VI-lea *Sf. Apolinarie Nou*, Ravenna.



10. *Cina cea de Taină*, sec. al VI-lea, *Codicele Rossanensis*.



11. *Cina cea de Taină*, sec. al XIV-lea, *Biserica Sf. Nicolae*, Curtea de Argeș.

simetric. Aceste imagini își au începuturile în iconografia siriana încă din secolul al XIII-lea care s-a inspirat, la rândul său, din manuscrisele siriene din secolul al XII-lea. Ele vor deveni populare în pictura balcanică și în cea rusească, cu toate că specialiștii ruși califică aceste reprezentări drept reminiscențe iconografice neevoluate în timp. În calitate de model va fi acceptată compoziția în care Hristos și Ioan lipindu-se de El se reprezintă în partea stângă a mesei, ceilalți apostoli fiind poziționați în jurul mesei, Iuda cu mâna întinsă spre blid aflându-se în centrul compoziției (Бобров 1995, 48).

În instituțiile ecleziastice din România au fost zugrăvite cel puțin două, uneori chiar și trei din actele săvârșite în cadrul *Cinei cele de Taină*. Astfel, în biserica domnească *Sf. Nicolae* de la Curtea de Argeș, pe lângă imaginea menționată anterior, impresionează și compoziția din altarul ei – *Împărtășirea apostolilor* (Drăguț 2000, 98). În altarul bisericii de la Bălinești, zugravul Gavriil Ieromonah a redat consecutiv scenele *Cina cea de Taină*, *Împărtășirea apostolilor* și *Spălarea picioarelor* (Popa 1981, 16-17). În compoziția *Cina cea de Taină* Iisus este reprezentat în mijlocul ucenicilor, toți așezați de-a lungul laturii curbe a mesei. Ioan din dreapta Mântuitorului și Iuda al doilea din stânga se întind cu mâna dreaptă spre vasul din centrul mesei (Drăguț 2000, 149). În biserica mănăstirii Clocociov această scenă ne înfățișează o masă rotundă la care în centru stă Iisus Hristos, apostolii fiind repartizați în jurul mesei în trei grupuri a câte patru. Iisus se întoarce spre Ioan care se apleacă spre El și binecuvântează cu două degete pe creștet. Iuda, zugrăvit în stânga Mântuitorului, ia un pește din vasul central, chipul lui fiind aici mai mult degajat decât abătut sau sever, ca în alte scene (Anania 1998, 222-224). La Arnota masa este în formă de sigma, iar Iisus și apostolii, care îl încadrează, sunt amplasați de-a lungul laturii arcuite. La Săcuieni, Hristos în mijlocul apostolilor, stau în jurul unei mese ovale, Iuda, fără nimb, poziționat în fața lui Iisus. Ioan, aplecat deasupra mesei, ține capul sprijinit în palmă privind speriat, Învățătorul punând brațul pe umărul lui. La Topolnița Iisus ocupă locul de onoare în dreapta mesei dreptunghiulare, iar Ioan își sprijină duios capul pe umărul Lui stâng (Pilat 1980, 62-63).

În mai multe instituții ecleziastice din Republica Moldova s-au păstrat iconostase vechi instalate încă la sfârșitul secolului al XIX-lea - începutul secolului XX. În unele din ele, mai ales în cele cu mai multe altare, imaginea *Cina cea de Taină* se repetă de câteva ori – deasupra Ușilor Împărătești centrale și a celor laterale, dar și plasate pe pereții naosului. Astfel, la Mănăstirea Japca, în biserica de vară *Înălțarea Domnului*, pe peretele din stânga naosului, se păstrează o icoană mare ce redă scena *Cina cea de Taină* în care Hristos se reprezintă în picioare cu Potirul în mâna stângă, dreapta ținând-o la piept. Apostolul Ioan, cu mâinile în rugăciune se reprezintă în dreapta Mântuitorului, iar Iuda cu punga în mâna stângă șade falnic, ridicând capul în sus.

În Biserica *Adormirea Maicii Domnului* din satul Țareuca, raionul Rezina, se păstrează o imagine *Cina cea de Taină* deosebită. De această dată pictorul pune accentul nu doar pe Iisus și apostolii adunați în jurul unei mese dreptunghiulare, dar și pe camera spațioasă în care are loc *Cina cea de Taină*. Strălucirea ce se revarsă de la Potirul binecuvântat de Iisus se transformă într-un șuvoi de lumină ce crește pe măsură ce se răspândește, creându-se senzația că trece din spațiul icoanei, inundând lumea adunată în biserică.

În programele iconografice ale mai multor lăcașe de cult din Republica Moldova, redeschise în anii '90 ai secolului trecut, se înregistrează același interes sporit față de actele din cadrul *Cinei cele de Taină*. Astfel, în Biserica *Întâmpinarea Domnului* de la Chișinău, pe peretele deasupra iconostasului, poate fi admirată o memorabilă scenă *Împărtășirea Apostolilor*, în care Mântuitorul Iisus Hristos întinde cu o mână vinul și cu alta pâinea. Vizavi, pe peretele din fața iconostasului, este amplasată compoziția *Cina cea de Taină* de dimensiuni considerabile. Iisus și cei doisprezece ucenici stau în jurul unei mese dreptunghiulare, pe care se află mai multe vase cu pește și pâine. În fața Mântuitorului stă potirul tradițional și un ulcior cu ornamente stilizate. Iisus Hristos binecuvântează cu gestul ce-i redă numele, în mâna stângă ținând rotulusul Scripturii. În grupul de apostoli din stânga Mântuitorului este reprezentat Iuda cu punga în mâini. El se întoarce cu spatele spre apostoli gata să se scoale de la masă. În stânga acestei imagini este reproducă scenă *Spălarea picioarelor*. Pictura actuală a bisericii a fost executată de pictorul moldovean Iurie Carp, în anii 2004-2006, ajutat și de ucenicii săi. Deasupra Ușilor Împărătești, într-un cartuș trilobat pe latura superioară, mai vedem o imagine *Cina cea de Taină* în care Iisus Hristos este redat în centru, în dreapta avându-l pe apostolul Ioan, în stânga pe Iuda reprezentat cu nimb ca și toți ceilalți, dar cu spatele întors spre ei. Acest iconostas datează din anul 1880, pictura originală fiind bine conservată. În anul 1944 iconostasul este evacuat în România și păstrat de familia Puiu din Rusca Montana. În anii '90 este readus la Chișinău grație intervențiilor părintelui Petru Buburuz, restaurat de Eleonora Romanescu și, odată cu redeschiderea bisericii, din anul 1991 instalat în locul ce i-a aparținut de la început.

În Catedrala Mitropolitană din Chișinău *Nașterea Domnului* se disting două compoziții *Cina cea de Taină* – una deasupra Ușilor Împărătești și alta deasupra Ușilor altarului din stânga. În ambele imagini Iisus se reprezintă în centrul apostolilor, în prima aceștia repartizându-se câte patru la stânga și la dreapta și patru în fața Mântuitorului, în cea de-a doua – Iisus fiind încadrat de câte șase apostoli. În a doua imagine Ioan se apleacă spre Iisus, iar Iuda, al patrulea din stânga, se întinde peste masă cu mâna spre blid. Pe peretele stâng al naosului este înfățișată scena *Împărtășirea Apostolilor*, Iisus fiind reprezentat de două ori – o dată împărtășind cu vin, și altă dată cu pâine, apostolii apropiindu-se din stânga și din dreapta Mântuitorului. Scena ne surprinde prin faptul că dintre apostolii din partea dreaptă primul care primește cuminecătura este Iuda, fiind unicul dintre apostoli redat fără nimb. Pictura din interiorul Catedralei Mitropolitane, la fel și cea din iconostas este semnată de artiștii plastici moldoveni Leonid Popescu și Ghenadie Tâciuc, care au lucrat în echipă cu Sergiu Fusu, Octavian Romanescu, Valeriu Jabinschi și Iurie Lungu.

Două scene de acest fel se păstrează și în Catedrala *Sf. M. Mc. Teodor Tiron* de la Mănăstirea Ciuflea din Chișinău, imaginile fiind situate deasupra Ușilor Împărătești și deasupra Ușilor altarului lateral de sud *Acoperământul Maicii Domnului*. Prima compoziție redă Instituirea Sfintei Euharistii, Iisus binecuvântează vinul din potir, apostolii fiind poziționați lateral. Cea de-a doua scenă reprezintă o imagine fidelă a tabloului lui Leonardo da Vinci, în registrul inferior fiind reproduse ulciorul, ligheanul și prosopul. Iconostasul acestei catedrale impresionează prin grandoearea atât a lemnului sculptat cât și a icoanelor care îl decorează. Este specială și istoria iconostasului Catedralei *Sf. M. Mc. Teodor Tiron* de la Mănăstirea Ciuflea din Chișinău. Iconostasul original, amplasat aici în anul 1858 și aurit din nou în anul 1875, după cum mărturisea parohul Ioan Butuc, în anul 1875 era foarte frumos, sculptura fină a Ușilor Împărătești atrăgând în mod deosebit atenția vizitatorilor (KEB 1875, 159-160). În anul 1891, în cadrul unei reparații capitale, se instalează un iconostas nou, cel vechi fiind transmis bisericii episcopale din Ismail (Poștarencu 2012, 127). Din spusele egumenului actual al Mănăstirii Arhimandritul Nicolae (Roșca), iconosta-

sul actual al Catedralei *Sf. M. Mc. Teodor Tiron* a aparținut Catedralei Mitropolitane *Nașterea Domnului* și, odată cu închiderea acesteia, în anul 1962, a fost transferat la Catedrala *Sf. Teodor Tiron* și amplasat aici. Iconostasul demontat a fost donat bisericii *Sfinții Arhagheli Mihail și Gavriil* din satul Răzeni (Ialoveni), unde se păstrează și astăzi.

În Biserica *Sf. Teodora de la Sihla* din Chișinău Ușile Împărătești sunt încununate de asemenea de scena *Cina cea de Taină*, pictată într-un medalion mare, rotund. Personajele stau de-a lungul laturii curbe, în centru fiind situat Iisus și apostolii – câte șase de o parte și de alta. Iisus ține în mâna stângă sulul Scripturii, cu dreapta binecuvântează, în stânga Lui – apostolul Ioan și Iuda care se întinde puternic spre blid. Icoanele catapetesmei au fost executate la sfârșitul anilor '90 de pictorul moldovean Iurie Lungu, care a pictat și naosul acestei biserici, precum și alte lăcașe sfinte din Moldova. În acest context menționăm iconostasele laterale ale Catedralei Mitropolitane din Chișinău, Biserica *Sf. Nicolae* de la Mănăstirea Curchi, un paraclis de pe lângă Mitropolia Basarabiei. A restaurat și iconostasul (fig. 12) din Biserica *Adormirea Maicii Domnului* de la Muzeul Satului din Chișinău, descoperind mai multe straturi ce acopereau pictura originală, datată din secolul al XVIII-lea. Scena *Cina cea de Taină* din acest iconostas reconstituie momentul instituirii Sfintei Euharistii, în care doar Mântuitorul Iisus Hristos este redat cu nimb, apostolii fiind repartizați câte patru și câte cinci lateral Lui și trei în partea opusă a mesei.



12. *Cina cea de Taină*, sec. al XVIII-lea, Biserica *Adormirea Maicii Domnului*, Muzeul Satului, Chișinău.

Mai multe imagini consacrate evenimentului examinat se disting și în Catedrala *Schimbarea la Față a Domnului* din Chișinău, acestea fiind amplasate în zona altarului și cea a naosului. Pe peretele central al altarului este redată o grandioasă scena *Cina cea de Taină* din categoria celor simetrice, Iisus Hristos fiind încadrat de câte trei apostoli șezând și câte trei stând în picioare. Iisus ridică ochii spre cer, aducând mulțumiri Domnului, mâna stângă o ține la piept, în dreapta având potirul. Iuda în picioare privește speriat spre amici, îndreptându-se spre ieșire. Deasupra Ușilor Împărătești se evidențiază o icoană trilobată consacrată aceluiași subiect. În jurul unei mese dreptunghiulare stau cei doisprezece ucenici și Iisus în mijlocul lor. Ioan este redat în dreapta, Iuda cu spatele întors spre amici are capul acoperit cu veșmântul ce-l poartă⁸. În dreapta naosului, în registrul superior, se mai observă o scenă asemănătoare, de această dată cei prezenți la masă fiind înfățișați în poziție semi-culcată. Pictura murală și icoanele din iconostas au fost lucrate la sfârșitul anilor '90 de doi pictori moldoveni, Nicolae Malancuș, respectiv, Petru Mușinschi.

La mănăstirea Căpriană, în Biserica de vară *Sf. Gheorghe*, imaginea *Cinei cele de Taină*, situată deasupra Ușilor Împărătești, este redată pe axă verticală. Într-o cameră cu draperii ridicate, Iisus cu apostolii stau la o masă ovală, unii șezând, alții în picioare, Mântuitorul binecuvântând pâinea și vinul din potir. Abătut, cu două degete aduse la gură, Iuda ascunde punga pregătindu-se să părăsească încăperea.

Am menționat anterior despre deplasarea treptată a imaginilor *Cinei cele de Taină* din absida și din naosul lăcașelor de cult – deasupra Ușilor Împărătești, acestea consolidându-se aici din secolul al XVIII-lea, reprezentând atât tipul liturgic cât și cel simbolic. Poziționată în centrul iconostasului, această icoană accentuează de fapt rolul Euharistiei în ansamblul Tainelor creștine. Este ușa care duce spre inima lui Dumnezeu, iar Hristos este Iubitul care răspândește iubirea și pătrunde în noi pentru ca și noi să putem trăi din nou întru El (Evdochimov 1992, 137-138). Ușile Împărătești sau Ușile Sfinte în calitate de poartă dintre cele două lumi se identifică în aceste imagini cu hotarul care separă și reunește totodată (Бобрик 2000, 525-527). Împărtășirea

apostolilor de către Mântuitorul Iisus Hristos din imagine este reluată de preotul care împărtășește credincioșii, unind în același spațiu sacru divinitatea și omul simplu (Uspensky, Lossky 2011, 95). Din secolul al XIX-lea acest spațiu este ocupat tot mai des de compozițiile ce amintesc de tabloul lui Leonardo da Vinci din trapeza Mănăstirii *Santa Maria delle Grazie* din Milano. În acest sens menționăm scena din iconostasul Bisericii *Sfânta Treime* din satul Cuhureștii de Sus, pe cea deasupra Ușilor altarului din stânga de la Mănăstirea Ciuflea din Chișinău ș.a.

Imaginea trapezei lui Iisus cu cei doisprezece apostoli, plasată deasupra Ușilor Împărătești, invită credinciosul să se învrednicească și el de Darurile oferite la această Cină ca să se bucure de făgăduințele Împărăției promise de Mântuitorul Iisus Hristos pentru că „darul de jertfă euharistică este adus pentru întreaga lume” (Grigorie 2015, 156).

Una dintre cele mai reprezentative compoziții de acest fel amplasată deasupra Ușilor Împărătești este icoana pictată de Simon Ușakov în anul 1685 (fig. 13), pentru catedrala *Adormirea Maicii Domnului* din Lavra *Sf. Treime* din Serghiev Posad, Rusia. Inspirat din Biblia ilustrată de gravorul flamand *Claes Janszoon Visscher* (Piscator), zugravul rus a reușit în icoana sa să transforme atmosfera tensionată și dinamică din gravură într-o contemplare mistică a trapezei care devine o mare ceremonie religioasă. Masa la care stau Mântuitorul și apostolii se preschimbă într-un adevărat pristol pe care se află doar potirul și anafora, iar draperia din spatele Mântuitorului transformându-se în această icoană într-un adevărat Mandylion (Копировский 2016, 161-163).

O altă compoziție (fig. 14) distinctă de acest fel a încununat iconostasul bisericii *Icoana Maicii Domnului din Kazan* de la Mănăstirea cu hramul *Adormirea Maicii Domnului* din or. Perm, Rusia, fiind datată din anul 1907 și atribuită marelui Nikolai Roerich. Aici, Iisus cu apostolii sunt reprezentați în picioare de-a lungul laturii curbe, partea din față rămânând liberă. În centrul mesei se află vasul cu doi pești mari, făcându-se aluzie la mozaicul din Ravenna, și pâinea împărțită apostolilor. Apostolii sunt grupați în jurul Învățătorului închinându-i-se și mulțumindu-i, specialiștii menționând drept model din care s-a inspirat pictorul mozaicul catedralei *Sf. Marcu* din Veneția, datat din secolul al XIII-lea. În care

⁸ Astfel de reprezentări fac aluzie la icoana pictată de S. Jivago în perioada anilor 1845-1846, din colecțiile Galeriei Tretiakov.

din aceste grupuri se află Iuda putem deduce din felul cum stă pâinea pe masă: într-o parte – trei pâinițe, în alta – două. Știind că Iisus a întins pâinea și lui Iuda, reiese că cele două pâinițe indică grupul de apostoli printre care era și Iuda, acesta primind deja pâinea (Маточкин, Скоморовская 2003, 63-65). În centrul compoziției Iisus, impunător, binecuvântează cu două degete vinul din potir, mâna stângă fiindu-i ascunsă în pliurile himationului, un gest impropriu acestui tip iconografic. Am menționat mai sus că acest iconostas era destinat bisericii ce purta hramul *Icoana Maicii Domnului din Kazan*, or în icoana cu același nume mâna stângă a Mântuitorului, ascunsă în veșmintele ample, este una din însușirile ei distincte, N. Roerich accentuând acest detaliu și în icoana *Cina cea de Taină*.

Și la Mănăstirea Sihăstria, în Paraclisul *Sfinții Părinți Ioachim și Ana*, Ușile Împărătești sunt înzestrate de asupra cu o scenă *Cina cea de Taină*, zugrăvită de Irineu Protcenco (fig. 15). Peste masa dreptunghiulară este așternută o față de masă albă. Pe masă se află Potirul, pâinea și un vas mic întins lui Iuda. Iisus, în centrul ucenicilor, binecuvântează vinul și pâinea, apostolii asistând, într-o atitudine solemnă, la marele act ce se săvârșea. În registrul inferior al icoanei s-au redat ligheanul și ulciorul (Bălan 2006, 48).

Revenind la icoanele muzeale trebuie să remarcăm că scenele pe care le-am descris în detalii reflectă de fapt modelul *Cinei cele de Taină* care era caracteristic zonei și perioadei în care au fost elaborate. Icoanele muzeale provin din Basarabia și din unele regiuni ale Rusiei, încadrându-se cronologic de la sfârșitul secolului al XIX-lea - începutul secolului XX. După stilul de interpretare seamănă cu icoanele elaborate de școala rusească, altele – cu cele ucrainene.

Astfel momentul instituirii Sfintei Euharistii este redat în două dintre cele cinci icoane – în una (fig. 4) Iisus este încadrat de cei doisprezece apostoli, în alta (fig. 8) Mântuitorul fiind reprezentat singur. Celelalte trei icoane (fig. 5-7) reproduc momentul în care Învățătorul comunică ucenicilor Săi despre trădarea unuia dintre ei. Amplasarea icoanelor în instituțiile din care au făcut parte era diferită, astfel, patru dintre ele ar fi putut decora iconostasele lăcașelor de cult din care au făcut parte. Trei (fig. 4, 6, 7) din acestea s-au aflat, după cum pare să fie, deasupra Ușilor Împărătești, cealaltă (fig. 5) probabil a împodobit



13. *Cina cea de Taină*, 1685, Simon Ușakov, Catedrala *Adormirea Maicii Domnului*, Lavra Sf. Treime, Serghiev Posad.



14. *Cina cea de Taină*, 1907, Nikolai Roerich, Biserica *Icoana Maicii Domnului din Kazan*, Mănăstirea *Adormirea Maicii Domnului*, or. Perm.



15. *Cina cea de Taină*, 1949-1953, Irineu Protcenco, Paraclisul *Sf. Părinți Ioachim și Ana*, Mănăstirea Sihăstria.

registrul sărbătorilor. Ultima icoană (fig. 8), cea în care este reprezentat doar Iisus Hristos poate fi sau o icoană de analog, sau o icoană de casă, astfel de icoane fiind foarte populare în Rusia în secolul al XIX-lea.

Datele despre proveniența icoanelor sunt minime, doar pentru o singură icoană (fig. 7) este cunoscut lăcașul de cult din care a făcut parte. Este vorba de biserica din satul Boroseni, raionul Râș-

cani, icoana fiind transmisă Muzeului de Istorie a Religiei în anul 1979, după închiderea bisericii. Este și singura icoană în care titlul este redat în română, dar scris cu grafie chirilică *Чина / Cina*. Celelalte icoane au intrat în colecția MNIM în perioada anilor 1996-2007, fiind transmise muzeului de Departamentul Vamal al RM.

Compozițiile *Cina cea de Taină* din colecția Muzeului Național de Istorie a Moldovei sunt semnalate pentru prima dată și, fiind puse în circuitul științific, vor completa repertoriul icoanelor cu subiect hristologic păstrate în colecțiile muzeale ale republicii, ele meritând toată atenția specialiștilor.

Bibliografie

- Anania 1998:** V. Anania, *Les Cieux de l'Olt* (București 1998).
- Bălan 2006:** I. Bălan, *Paraclisul „Sfinții Părinți Ioachim și Ana”* (Mănăstirea Sihăstria 2006).
- Chiroșca 2016:** A. Chiroșca, *Hristos Euharistic în colecția de icoane a Muzeului Național de Istorie a Moldovei*. *Tyragetia s.n. X/2, 2016*, 301-316.
- Dionisie 2000:** Dionisie din Furna, *Erminia picturii bizantine* (București 2000).
- Dobjanschi, Cernea, Tănăsioiu 2008:** A. Dobjanschi, E. Cernea, C. Tănăsioiu, *Artă Veche Românească* (București 2008).
- Drăguț 2000:** V. Drăguț, *Arta românească* (București 2000).
- Grigorie 2015:** Grigorie ieromonah, *Euharistia în scrierile Sfinților Părinți ai Bisericii și Sfânta Scriptură* (București 2015).
- Evdochimov 1992:** P. Evdochimov, *Arta icoanei o teologie a frumuseții* (București 1992).
- Lupașco 2009:** S. Lupașco, *Restaurarea icoanei „Cina cea de Taină” (sec. XIX)*. *Tyragetia s.n. III/2, 2009*, 359-360.
- Miclea, Florescu 1976:** I. Miclea, R. Florescu, *Dragomirna* (București 1976).
- Pilat 1980:** C. Pilat, *Pictura murală în epoca lui Matei Basarab* (București 1980).
- Popa 1981:** C. Popa, *Bălinești* (București 1981).
- Poștarencu 2012:** D. Poștarencu, *Biserica Sf. Teodor Tiron din Chișinău*. In: *Identitățile Chișinăului. Materialele conferinței (12-13 septembrie, 2012)* (Chișinău 2012), 119-146.
- Pilat 1980:** C. Pilat, *Pictura murală în epoca lui Matei Basarab* (București 1980).
- Sinigalia, Palamar, Solomonea 2014:** T. Sinigalia, P. Palamar, C. Solomonea, *Mănăstirea Dragomirna* (Suceava 2014).
- Uspensky, Lossky 2011:** L. Uspensky, V. Lossky, *Călăuziri în lumea icoanei* (București 2011).
- Бобрик 2000:** М. Бобрик, *Икона Тайной Вечери над Царскими Вратами. К истории ранних слоев семантики*. В сб.: (Сост. и ред. А. Лидов) *Иконостас. Происхождение-Развитие-Символика* (Москва 2000), 525-554.
- Бобров 1995:** Ю. Бобров, *Основы иконографии древнерусской живописи* (Санкт Петербург 1995).
- Григорашенко 2013:** Е. Григорашенко, *Консервация и реставрация икон из коллекции Национального Художественного музея Молдовы*. In: *Patrimoniul Bisericesc* (Chișinău 2013), 98-108.
- Иларион 2009:** Иларион (Алфеев), *Православие. Том II: Храм и икона, Таинства и обряды, богослужение и церковная музыка* (Москва 2009).
- Копировский 2016:** А. Копировский, *Введение во храм* (Москва 2016).
- Майкапар 2000:** А. Майкапар, *Новозаветные сюжеты в живописи Тайная вечеря. «Искусство» приложение к газете Первое сентября № 38 (206), 2000*.
- Маточкин, Скоморовская 2003:** Е. Маточкин, Н. Скоморовская, *Пермский иконостас Николая Рериха* (Самара 2003).
- Панайотова 1966:** Д. Панайотова, *Болгарская монументальная живопись XIV века* (София 1966).
- Покровский 2001:** Н. Покровский, *Евангелие в памятниках иконографии* (Москва 2001).
- Прашков 1976:** Л. Прашков, *Болгарская живопись IX-XIX веков* (Москва 1976).
- КЕВ 1875:** *Кишинёвские Епархиальные Ведомости, №4* (Кишинёв 1875).

The iconographic message of the Last Supper compositions from the collection of the National Museum of the History of Moldova

Keywords: Last Supper, Eucharistic sacrifice, prediction of the betrayal, iconographic variants, the iconostasis, nave, Royal Doors.

Abstract: Resuming the theme of the Holy Eucharist, which we initiated with the presentation of the icons *Jesus Christ the Vine* from the collection of the National Museum of the History of Moldova, we bring into discussion five other icons that remind us of an event of profound symbolic and spiritual significance – the Last Supper.

The purpose of our research is, in particular, to determine the iconographic significance of the museum compositions, to identify in these images the evangelical topics related to the Last Supper. We also wanted to highlight the variants of iconographic schemes established by specialists in this field, which can be recognized in the icons in question, establish the area of their origin and the time of their creation.

In the Last Supper the spiritual principles of the Christian teaching are expressed, which are actual today. Inspired by the stories of the evangelical apostles, early Christian art will translate into images the major moments of the Last Supper. The topics of the washing the feet, the communion of the apostles, the Last Supper, the Eucharist, being programmed in the church iconography, will be reflected on different areas of the altar and the nave, depending on the functional and semantic aspects, strengthening the spiritual message of the Eucharist or the cycle of the Passion of the Lord.

On the five museum's icons devoted to the subject of the Last Supper similar scenes are presented at first sight. However, a careful study of their compositions reveals some differences regarding the representation of the background architecture, the way the apostles are placed, their poses, the representation of the decoration elements, the accessories, etc. In accordance with the above, it should be noted that these icons depict different episodes of the Last Supper.

The Last Supper compositions from the collections of the National Museum of the History of Moldova, first published and deserving attention of specialists, will complete the list of Jesus Christ icons, kept in museum collections of the Republic.

List of illustrations:

1. The Last Supper, 1968-1983, Arsenie Boca, St. Nicholas Church, Drăgănescu, România.
2. The Last Supper, 1694, Ivan Mikhailov, the State Russian Museum, St. Petersburg.
3. The Last Supper, a fragment of the picture *Passion of Christ*, 1470, H. Memling, Sabauda Gallery, Turin.
4. The Last Supper, late 19th c., collection of NMHM.
5. The Last Supper, late 19th c., collection of NMHM.
6. The Last Supper, late 19th c. - early 20th c., collection of NMHM.
7. The Last Supper, late 19th c., collection of NMHM.
8. The Last Supper, late 19th c., collection of NMHM.
9. The Last Supper, 6th c., the Basilica of Sant'Apollinare Nuovo, Ravenna.
10. The Last Supper, 6th c., the Rossano Gospels.
11. The Last Supper, 14th c., St. Nicholas Church, Curtea de Argeș.
12. The Last Supper, 18th c., Church of the Assumption, Village Museum, Chișinău.
13. The Last Supper, 1685, Simon Ushakov, Assumption Cathedral, Holy Trinity Lavra, Sergiyev Posad.
14. The Last Supper, 1907, Nikolai Roerich, Church of the Kazan Icon of the Mother of God, Assumption Monastery, Perm.
15. The Last Supper, 1949-1953, Irenaeus Protchenko, St. Joachim and Ana's Chapel, Sihăstria Monastery.

Иконографические композиции Тайной вечери из коллекции Национального музея истории Молдовы

Ключевые слова: Тайная вечеря, евхаристическая жертва, разоблачение предательства, иконографические варианты, иконостас, неф, Царские врата.

Резюме: Вновь обращаясь к теме Святой Евхаристии, которую мы уже затрагивали, представив вниманию читателей иконы *Христос Виноградная Лоза* из коллекции Национального музея истории Молдовы, рассмотрим другие пять икон, напоминающих о событии глубокого духовного и символического значения – Тайной вечере.

Целью нашего исследования является, в частности, определение иконографических смыслов музейных композиций, выявление в изображениях евангелических тем, связанных с Тайной вечерей. Также выделим установленные специалистами в этой области варианты иконографических схем, которые можно распознать в рассматриваемых иконах, установим область их происхождения и время создания.

В Тайной вечере выражены духовные принципы христианского учения, актуальные и сегодня. Вдохновенные рассказы апостолов-евангелистов, раннее христианское искусство образно отразит великие моменты Тайной вечери. Темы *омовения ног, причащения апостолов, Тайной вечери, евхаристии*, являющиеся программными в церковной иконографии, займут, в зависимости от функционального и семантического аспектов, разные части алтаря и нефа, усиливая духовный посыл Евхаристии или цикла Страстей Господних.

На пяти иконах музейной коллекции, посвященных теме Тайной вечери, на первый взгляд представлены похожие сцены. Однако тщательное изучение их композиций выявило некоторые отличия в архитектуре изображенных строений, размещении апостолов, их позах, передаче элементов декора, аксессуаров и т.д. В соответствии с изложенным следует отметить, что на этих иконах изображены разные эпизоды Тайной Вечери.

Композиции Тайной вечери из коллекции Национального музея истории Молдовы, впервые публикуемые и заслуживающие внимания специалистов, пополняют список икон Иисуса Христа, хранящихся в музейных собраниях республики.

Список иллюстраций:

1. Тайная вечеря, 1968-1983 гг., Арсений (Бока), церковь св. Николая, с. Дрэгэнеску, Румыния.
2. Тайная вечеря, 1694, Иван Михайлов, Государственный Русский музей, Санкт-Петербург.
3. Тайная вечеря, фрагмент картины *Страсти Господни*, 1470 г., Г. Мемлинг, Савойская галерея, Турин.
4. Тайная вечеря, конец XIX в., коллекция НМИМ.
5. Тайная вечеря, конец XIX в., коллекция НМИМ.
6. Тайная вечеря, конец XIX – начало XX вв., коллекция НМИМ.
7. Тайная вечеря, конец XIX в., коллекция НМИМ.
8. Тайная вечеря, конец XIX в., коллекция НМИМ.
9. Тайная вечеря, VI в., Сант-Аполлинаре-Нуово, Равенна.
10. Тайная вечеря, VI в., Россанский кодекс.
11. Тайная вечеря, XIV в., церковь св. Николая, Куртя-де-Арджеш.
12. Тайная вечеря, XVIII в., церковь Успения Пресвятой Богородицы, Музей села, Кишинев.
13. Тайная вечеря, 1685 г., Симон Ушаков, Успенский собор, Свято-Троицкая лавра, Сергиев-Посад.
14. Тайная вечеря, 1907 г., Николай Рерих, церковь Казанской иконы Божией Матери, Успенский монастырь, г. Пермь.
15. Тайная вечеря, 1949-1953 гг., Ириной Протченко, часовня св. Иоакима и Анны, Монастырь Сихэстрия.

26.05.2017

Adelaida Chiroșca, Muzeul Național Istorie a Moldovei, str. 31 August, 121-A, MD-2012 Chișinău, Republica Moldova, e-mail: adelaidachiroșca@gmail.com