

---

## CREDINȚĂ, ARHEOLOGIE, CONSERVARE. MĂNĂSTIREA CĂPRIANA, REPUBLICA MOLDOVA

---

**Mariana Gugeanu, Doina Anăstăsoaei, Nicoleta Vornicu  
Gheorghe Postică, Arhimandrit Filaret Cuzmin**

*Cuvinte cheie:* Căprians, canonizare, Bănulescu-Bodoni, arheologie, conservare-restaurare.

### **Date generale**

Mănăstirea Căprians a fost gazda unui eveniment de importanță istorică majoră pentru Biserica Ortodoxă din Republica Moldova și anume canonizarea, la data de 3 septembrie 2016, a mitropolitului Gavriil Bănulescu-Bodoni. Cu acest prilej, la procesiunea de deshumare a osemintelor mitropolitului Gavriil Bănulescu-Bodoni, din cripta Bisericii voievodale „Adormirea Maicii Domnului”, aflată în incinta Mănăstirii Căprians, a participat un sobor de arhierii, preoți și diaconi din Republica Moldova și Ucraina, în frunte cu Mitropolitul Chișinăului și al întregii Moldove, ÎPS Vladimir. La eveniment au participat, de asemenea, echipe formate atât din preoți specializați în canonizare, care fac parte din Comisia de Canonizare a Sfinților din Biserica Ortodoxă a Republica Moldova, cât și din specialiști în arheologie, antropologie, conservarea și restaurarea patrimoniului cultural. În acest sens, la solicitarea venită din partea Ministerului Culturii al Republicii Moldova și a Mănăstirii Căprians, o echipă alcătuită din experți în conservare, investigații biologice și chimice din cadrul Centrului Mitropolitan de Cercetări T.A.B.O.R., Mitropolia Moldovei și Bucovinei, Iași și experți restauratori textile, din cadrul Centrului de Cercetare și Conservare - Restaurare a Patrimoniului Cultural, Complexul Muzeal Național „Moldova” Iași, România s-a deplasat la Mănăstirea Căprians, Republica Moldova, pentru a participa la cercetarea arheologică efectuată în contextul lucrărilor de deshumare a osemintelor Mitropolitului Gavriil Bănulescu-Bodoni.

Constituirea ansamblului monastic Căprians a avut loc pe parcursul a cinci secole, principalele etape fiind realizate în secolul al XV-lea – Biserica Adormirii Maicii Domnului, în secolul al XIX-lea

– Biserica Sf. Nicolae și în secolul al XX-lea – Biserica Sf. Gheorghe și alte clădiri monahale.

Mănăstirea Căprians, întemeiată la începutul secolului al XV-lea, este unul dintre cele mai vechi lăcașuri creștine de rit ortodox fondate în Republica Moldova. Situată în zona centrală a Republicii Moldova, într-un ținut deluros, împădurit, care purta, odinioară, numele de Codrii Lăpușnei, Mănăstirea Căprians a constituit, în decursul timpului, principalul centru monastic de la răsărit de Prut, cu valențe deosebite în viața spirituală a acestui spațiu moldovenesc (Postică 2003, 11-18).

Primul document important care face referire la Mănăstirea Căprians îl reprezintă cartea domnească de danie, din data de 10 februarie 1429, prin care domnitorul Alexandru cel Bun dăruia soției sale, Marena, „Mănăstirea de la Vișnevăț unde este egumen Chiprian” (la început, Mănăstirea a purtat numele de Vișnevăț, de la numele pârâului care curgea în apropierea acesteia; Mănăstirea a fost redenumită, mai târziu, Căprians, de la Chiprian, primul egumen al Mănăstirii) (Postică 2008, 1-2).

Fiind mănăstire domnească, Căprians s-a bucurat, în decursul timpului, de atenția domnitorilor Moldovei. Ștefan cel Mare și Sfânt este unul dintre domnitorii care au contribuit atât la reclădirea unor construcții mai vechi, cât și la construirea unor edificii noi în cadrul complexului monastic Căprians. Cea mai importantă dintre aceste lucrări a fost reconstrucția (cel mai probabil în perioada 1497-1504) Bisericii Adormirii Maicii Domnului, avariata în urma unui puternic cutremur care a avut loc în anul 1471. Aceste activități au îndreptățit situarea domnitorului Ștefan cel Mare și Sfânt printre ctitorii acestui așezământ monahal (Postică 2003, 20-22).

Cronica lui Grigore Ureche menționează lucrările ample de restaurare efectuate la Mănăstirea Căprians, în perioada 1541-1545, în timpul domni-

ei lui Petru Rareș (Ciobanu 1926, 211). Acesta a reclădit Biserica Adormirea Maicii Domnului pe perimetrul interior al fundației bisericii de piatră ridicată în anul 1425 de Alexandru cel Bun. Din acest motiv, Petru Rareș este considerat al treilea mare ctitor al acestui lăcaș sfânt.

Cel de-al patrulea ctitor al Mănăstirii Căpriansa este domnitorul Alexandru Lăpușneanu (născut în zona Lăpușnei). În perioadele în care acesta a domnit, 1552-1561 și 1564-1568, Mănăstirea Căpriansa devine una dintre cele mai importante și mai bogate mănăstiri din Țara Moldovei, reprezentând un adevărat pol de civilizație creștină (Postică 2003, 30-32).

Domnitorul Vasile Lupu (1634-1653) a reînnoit prestolul (sfânta masă), pavimentul și iconostasul bisericii voievodale (Postică 2003, 34).

Mult mai târziu, între anii 1812-1813, Mănăstirea Căpriansa devine reședință eparhială, subordonată direct mitropolitului Chișinăului și Hotinului care, în acea perioadă, era Gavriil Bănulescu-Bodoni. Acesta dispune, între anii 1819-1820, efectuarea de lucrări de reconstrucție a Bisericii Adormirii Maicii Domnului, lucrări care au modificat aspectul original al bisericii construite în timpul domnitorului Petru Rareș, prin împletirea elementelor de arhitectură medievală moldovenească cu elemente de arhitectură specifice Imperiului Rus (Postică 2008, 8-9). Astfel, se poate afirma că Mitropolitul Gavriil Bănulescu-Bodoni este cel de-al cincilea ctitor al acestui așezământ monahal.

Grigore Bănulescu, viitorul Mitropolit Gavriil Bănulescu-Bodoni, s-a născut în anul 1746, în familia lui Grigorie și Anastasia Bănulescu-Bodoni, în orașul Bistrița, România. A avut parte de o educație bogată și variată: a absolvit studiile în Transilvania, urmând apoi cursurile unor școli renumite ale vremii, la Budapesta, Kiev, Patmos, Smirna și la Mănăstirea Vatopedu de la Muntele Athos (1773-1776). În anul 1776, la întoarcerea în țară, ocupă funcția de profesor la Năsăud și apoi, în anul următor, la Școala Domnească din Iași. În anul 1779 se călugărește, la Constantinopol, cu numele Gavriil, continuându-și studiile la Patmos (1779-1780). După revenirea în țară, este hirotonisit de către Mitropolitul Gavriil Calimachi al Moldovei, ieromonah – în septembrie 1781, iar mai târziu, în anul 1786, – arhimandrit. La 10 februarie 1792, Sinodul Bisericii Ortodoxe

Ruse îl numește pe episcopul Gavriil, Mitropolit al Moldovei. În același an, însă, la cererea domnitorului Alexandru Moruzi, este trimis, în stare de arest, la Istanbul (Costin 2010, 1). A fost eliberat prin intervenția reprezentantului Rusiei la Poartă și s-a reîntors în Rusia, unde a fost numit mitropolit al Poltavei (1793-1799), apoi al Kievului (1799-1803). În anul 1801, țarul Alexandru I îl numește membru al Sfântului Sinod al Bisericii Ortodoxe Ruse. La 27 martie 1808, printr-un decret dat de același țar, este numit exarh al Bisericii din Moldova și Țara Românească – ambele țări se aflau, în perioada respectivă, sub ocupație militară rusă. În această funcție a fost instalat la Iași, la 22 mai 1808, conducând Mitropolia Moldovei până în anul 1812. În 1813, țarul Alexandru I îl numește pe mitropolitul Gavriil Bănulescu-Bodoni în fruntea noii Arhiepiscopii a Basarabiei, cu reședința la Chișinău (Costin 2010, 2). Personalitate marcantă în viața bisericească, mitropolitul Gavriil Bănulescu-Bodoni și-a pus amprenta în toate eparhiile unde a activat și slujit, fiind cunoscută grija sa deosebită pentru copiii și văduvele preoților (Tomescu 2010, 229-285).

Dintre meritele sale deosebite este de menționat organizarea învățământului teologic prin înființarea Seminarului Teologic de la Chișinău și susținerea vieții liturgice prin deschiderea unei tipografii. Importanța acestei tipografii pentru viața spirituală și culturală a basarabenilor a fost foarte mare, aceștia având posibilitatea de a citi cărți în limba maternă, cărți traduse, în cea mai mare parte, de însuși Mitropolitul Gavriil (Manea 2015, 92-99). O altă mare realizare o constituie tipărirea Bibliei și a Noului Testament, în limba română, la insistențele sale (Ciobanu 1923, 39-60). În perioada păstoririi sale, la Chișinău și în alte localități basarabene au fost construite peste 200 de biserici, preocupându-se și de dotarea lor cu cele necesare. A murit pe 30 martie 1821. A fost înmormântat la Mănăstirea Căpriansa, pe zidul criptei fiind montată o placă comemorativă. Ultima frază a textului inscripționat pe aceasta este următoarea: „Numele lui va trăi din Neam în Neam, înțelepciunea lui o vor rosti oamenii și lauda lui o va mărturisi biserica”.

Personalitate marcantă a Bisericii Ortodoxe, amintirea mitropolitului Gavriil Bănulescu-Bodoni va rămâne, pentru meritele sale, în memoria colectivă. În lucrarea *Un reprezentant de frunte al clerului românesc basarabean: mitropolitul Gavriil Bă-*

nulescu-Bodoni (1746-1821) G. Costin, afirma următoarele: „Aflându-se în fruntea Arhiepiscopiei Chișinăului și Hotinului, Mitropolitul Gavriil a făcut lucruri bune pentru românii din Basarabia și Transnistria, în primul rând reușind ca toți românii din Rusia, care locuiau în diferite regiuni după ordinea civilă, să fie uniți bisericește în aceeași unitate administrativ-teritorială sub un singur omofor, cel al mitropolitului Gavriil. Lucrul acesta este de o însemnătate deosebită deoarece menține unitatea spirituală a românilor. În realitate, mitropolitul Gavriil a încercat să salveze conștiința ortodoxă a celor păstoriți, care include și pe cea națională. Meritul Mitropolitului Gavriil Bănulescu-Bodoni constă în aceea, că în împrejurările grele în care activa, a putut să determine ce este principal și ce este secundar”.

### **Considerații privind degradarea textilelor arheologice**

Printre metodele de investigare, de aducere la lumină și de punere în valoare a mărturiilor trecutului societății omenеști, cercetările arheologice reprezintă un domeniu specific, de o însemnătate deosebită, capabil să pună în evidență aspecte semnificative ale istoriei și civilizației umane. Arheologia este, ca și istoria, parte a vieții noastre, aportul arheologiei la reconstituirea, în timp și spațiu, a evoluției unor epoci și culturi distincte fiind cu atât mai important, cu cât perioada istorică investigată este mai îndepărtată în timp și nu există izvoare scrise sau de altă natură. De cele mai multe ori, cercetările arheologice restituie, prezentului, mărturii istorice semnificative, inclusiv artefacte realizate prin diverse tehnici textile. Colaborarea pluridisciplinară, între arheologi, istorici, biologi, chimiști, ingineri textiliști, conservatori, restauratori, face posibilă prezervarea și interpretarea acestei moșteniri culturale, obiectul textil fiind revalorizat ca document științific.

Încă de la apariția lor, obiectele sunt supuse unei lente și continue deteriorări, cauzate de procesul natural de îmbătrânire a materialelor din care sunt confecționate, de eventualele defecte tehnologice, de uzura funcțională și de acțiunea factorilor de mediu (Trohani, Ivanovici 1981, 172). Artefacte din fibre perisabile, textilele arheologice au reușit să supraviețuiască trecerii timpului, în cele mai diverse medii, natura și gradul de degradare fiind dependente de structura chimică a fibrelor și de specificitatea mediului de înhumare. Cele

mai bine conservate textile arheologice au fost descoperite în medii caracterizate de temperaturi extrem de scăzute (regiuni înghețate din Siberia, Groenlanda), medii deșertice, uscate (Egipt), medii anoxice (regiuni mlăștinoase din nordul Europei), saline (minele de sare din localitatea Hallstatt, Austria) (Henry 1994).

Condițiile variate de mediu (temperatura, umiditatea, absența oxigenului), natura solului (acid sau bazic), fenomenul de biodeteriorare, prezența metalelor în contact direct/în imediata apropiere a textilelor, determină conservarea textilelor originale sub anumite forme. În acest sens, în literatura de specialitate se fac referiri la identificarea următoarelor tipuri de textile arheologice:

- intacte, fragmentare sau în proces de deteriorare. Acestea se păstrează doar în medii anaerobe, extrem-umede, extrem-uscate sau în stare înghețată;
- carbonizate, ca urmare a unei arderi parțiale, caz în care fibrele vegetale se pot conserva mai bine decât dacă s-ar păstra într-un mediu umed;
- mineralizate – textilele aflate în contact direct cu metalele sau care sunt situate în imediata vecinătate a acestora, sunt înlocuite de produse de coroziune a metalelor, rezultatul având aspectul unei „fosile” a textilei originale;
- impresiuni (amprente negative) lăsate de textilele originale pe obiecte din lut ars, ceară, plumb (Mazăre 2010).

În momentul în care obiectele ajung în sol, reacția acestora la schimbarea mediului va declanșa accelerarea proceselor de degradare fizice, chimice și biologice. În funcție de tipurile de sol, de variațiile parametrilor ambientali, precum și de natura obiectelor, se poate stabili, la un moment dat, un echilibru datorită căruia rata proceselor de degradare poate fi considerabil încetinită sau chiar stopată. În consecință, se poate afirma că starea de conservare depinde de modul în care obiectele au reacționat cu mediul de îngropare. Dacă acest echilibru nu se produce, degradarea poate continua până la distrugerea totală a pieselor, cum este cazul celor din materiale organice, supuse unor medii dure, agresive. Momentul decopertării obiectelor arheologice este unul critic, acestea devenind vulnerabile la procesul rapid de deteriorare. Pericolul este dat de șocul produs din cauza schimbării bruște a mediului obiectului, echilibrul stabilit fiind rupt. Șocul este cu atât

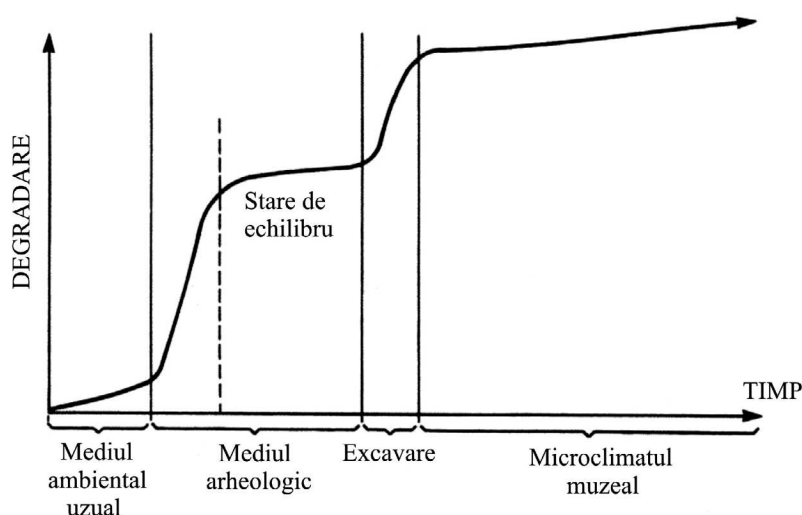


Fig. 1. Variația gradului de degradare a obiectelor arheologice, funcție de specificitatea mediului și timp.

mai mare pentru obiect cu cât diferența de parametri între cele două medii, de îngropare și condițiile aeriene, este mai pronunțată. Noii factori ambientali, temperatura, lumina, umiditatea, acționează asupra obiectelor arheologice proaspăt extrase (Moldoveanu 2010, 291-307). Ei pot activa și antrena diferite procese de degradare (fig. 1 – C.C.A.O, 2001).

Această etapă de *readucere la suprafață* este o provocare pentru specialistul de muzeu, fie arheolog, fie conservator sau restaurator. Cunoașterea măsurilor de intervenție, de manipulare dar și tratamentele de conservare *in situ* și *post situ* sunt esențiale în *noua viață* (microclimatul muzeal, fig. 1) a obiectului arheologic. Cunoașterea tuturor riscurilor ce pot apărea în această etapă determină restauratorul să ia cele mai bune și mai necesare decizii de salvare a artefactelor arheologice, în vederea prezervării și expunerii acestora în spațiul muzeal, pentru generațiile viitoare.

În acest sens, se impune respectarea unor principii elementare de acordare a *primului ajutor* imediat, în stadiul post-decopertare: evaluarea specifică fiecărei situații în parte, manevră atentă, intervenție minimă, documentare adecvată, proceduri de depozitare/transport, adecvate.

Prevenirea, dar mai ales încetinirea/stoparea procesului accelerat de degradare, după scoaterea *in situ*, revine restauratorului, prin tehnicile și/sau metodele specifice aplicate la fața locului. Cunoașterea unor metode optime de prelevare,

ca primă etapă a procesului de conservare, se impune de la sine. Metodele și/sau tehnicile de prelevare constituie doar o etapă în cadrul mai amplu al conservării de sit, proces complex care presupune nu doar o serioasă pregătire profesională și experiență practică, dar și un necesar de materiale (instrumente și substanțe) bine pus la punct. Intervenția rapidă asupra obiectelor aflate în stare de conservare precară constituie una dintre prioritățile restauratorului atât în timpul derulării șantierului arheologic, prin măsurile de prelevare, conservare preventivă și transport, cât și ulterior, în cadrul laboratoarelor de profil.

### Cercetare arheologică și conservare preliminară

În perioada 25-27 august 2016, la Mănăstirea Căpriana s-au efectuat cercetări arheologice prilejuite de lucrările de exhumare a osemintelor Mitropolitului Gavriil Bănulescu-Bodoni, în contextul procedurii de canonizare a acestuia. Anterior deschiderii criptei în care se aflau osemintele mitropolitului Gavriil Bănulescu-Bodoni, echipele desemnate (echipa tehnică multidisciplinară alcătuită, la inițiativa Ministerului Culturii al Republicii Moldova, din specialiști în diverse domenii și cea formată din preoți specializați în canonizare) au elaborat, de comun acord, strategia de acțiune. Aplicarea acesteia a avut ca efect atât prelevarea artefactelor arheologice astfel încât să fie prevenită accelerarea proceselor de degradare, după scoaterea din sit a acestora, cât și respectarea procedurilor de canonizare.



Foto 1. Cortul montat în imediata vecinătate a criptei Mitropolitului Gavriil Bănulescu-Bodoni.

În acest sens, pentru protejarea artefactelor arheologice, cunoscut fiind efectul degradativ al luminii solare asupra acestora, în imediata vecinătate a criptei a fost instalat un cort (foto 1).

De asemenea, a fost amenajat un spațiu salubru la parterul unuia dintre corpurile de clădire ale Mănăstirii Căpriana; monitorizarea parametrilor de mediu a indicat pentru temperatură valoarea de 18°C, iar pentru umiditatea relativă, valoarea de 65%, valori apropiate de cele ale mediului de înjumare. Încăperea a fost dotată cu mese de lucru de dimensiuni mari, pentru a permite depozitarea provizorie și manevrarea artefactelor arheologice pe durata tratamentelor preliminare de conservare. De asemenea, a fost pregătit instrumentarul necesar intervenției – pungi din polietilenă cu sistem de închidere, materiale textile neutre din punct de vedere chimic, cutii din carton neutru, perii și pensete de diferite dimensiuni – pentru prelevarea artefactelor arheologice.

Conform planului stabilit inițial, s-a procedat la deschiderea criptei, pe direcția lungimii acesteia (foto 2). După primele operații efectuate s-a constatat că acest lucru nu este posibil, existând pericolul prăbușirii unor bucăți de zid în interiorul criptei și, implicit, al distrugerii inventarului existent în criptă. S-a decis, la fața locului, ca deschiderea criptei să se facă pe direcția lățimii acesteia (foto 3). Acest lucru a îngreunat munca echipei,



Foto 2. Lucrările de deschidere a criptei, pe direcția lungimii acesteia.



Foto 3. Lucrările de deschidere a criptei, pe direcția lățimii acesteia.



Foto 4. Aspecte ale prelevării artefactelor arheologice.

mai ales că spațiul interior al criptei nu permitea prezența a mai mult de două persoane.

Manevrate cu multă grijă (foto 4), primele artefacte prelevate au fost: *capacul de lemn și ornamentele metalice ale sicriului* – în stare fragmentară (foto 5, 6), *Crucea de mână* (foto 7), *Mitra* (foto 8) și *Învelitoarea de cap* (foto 9).

Toate aceste obiecte au fost introduse, individual, cu multă atenție, în pungile și cutiile pregătite anterior, în vederea asigurării unui microclimat cât mai apropiat celui din criptă, fiind transferate imediat în încăperea special amenajată. După prelevarea acestor prime artefacte, restul inventarului din criptă, acoperit cu un material textil neutru, a fost transferat cu mare grijă într-o raclă, pregătită anterior. După procesiunea efectuată în cadrul ritualului de deshumare (foto 10), racla a fost transferată în interiorul bisericii; conținutul raclei a fost așezat pe o masă de mari dimensiuni, în scopul prelevării artefactelor arheologice de către echipa de specialiști din România și a osemintelor de către echipa de canonizare a sfinților din Biserica Ortodoxă a Republicii Moldova și a antropologului. Artefactele prelevate au fost imediat transportate în încăperea special amenajată pentru depozitarea acestora pentru o perioadă scurtă de timp.

Inventarul arheologic al criptei a fost bogat, cuprinzând o tipologie diversă de artefacte: **veș-**



Foto 5. Capacul de lemn al sicriului.

**minte clericale:** *Stihar, fragmente Mânecuțe, Brâu, Epitrahil, Omofor Mare, Sacos, Bederniță, Mitră, Învelitoare de cap*; **galoane textile provenite de la sicriu, fragmente din piele de la încălțăminte, fragmente arheologice din metal** – *elemente ornamentale și funcționale: cuie; piuneze, provenite de la sicriu, obiecte de cult: cruce de mână, cruce cu panglică, accesorii vestimentare – nasturi*; **fragmente de lemn**, de la sicriu.

Materialul arheologic (textile, piele, lemn, metal) prelevat se afla în stare de degradare avansată cauzată, inclusiv, de umiditatea ridicată din mediul de înhumare. Măsurarea umidității în criptă, la



Foto 6. Ornamet metalic.



Foto 7. Crucea de mână.

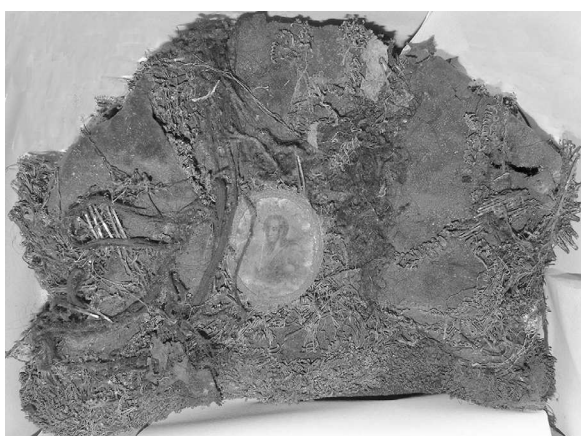


Foto 8. Mitra.



Foto 9. Învelitoare de cap.



Foto 10. Racla purtată în procesiune, în jurul bisericii.

nivelul lemnului, a textilelor arheologice și a fragmentelor de piele a indicat valori cuprinse între 60 și 90%.

Referitor la fragmentele textile arheologice, menționăm starea de fragilitate a materialelor și prezența depunerilor de sol, a sărurilor, a produșilor de descompunere organică, a cutelor accentuate și a șifonărilor produse în mod aleatoriu, a rupturilor cu/fără lacune de material, în proporție mare, a petelor de natură necunoscută și a produșilor de coroziune a accesoriilor metalice care au migrat și pe materialul textil (foto 8, 9, 11, 14, 15).

Fragmentele de metal (elementele ornamentale și funcționale) provenite de la sicriu și vestimentație – cuie, piuneze, nasturi – și obiectele de cult – cruce de mână, cruce cu panglică – prezentau coroziune avansată, fragilitate, rupturi, deformări.

Fragmentele de piele arheologică (încălțăminte) se prezentau în stare fragmentară, cu depuneri de pământ și resturi de descompunere (depuneri albe). Pielea prezenta pierderi importante de material dermic, precum și numeroase deformări cauzate de condițiile de zacere (comisie restaurare nr. 6456/11.10.2016).

După selectarea materialului arheologic s-au efectuat intervenții preliminare de conservare minim necesare, și anume: operații de curățire mecanică, prin periere ușoară a pieselor, în vederea îndepărtării impurităților grosiere, neaderente (foto 11). Pentru materialele arheologice de natură organică prelevate din sit s-au efectuat două tratamente biologice de aseptizare, prin pulverizare, cu soluție de Tymol 5% în alcool etilic, la interval de 24 de ore.

În vederea efectuării lucrărilor de conservare-restaurare, de către specialiștii Centrului de Cercetare și Conservare – Restaurare a Patrimoniului

Cultural din cadrul Complexului Muzeal „Moldova” Iași, România, la solicitarea venită din partea Ministerului Culturii al Republicii Moldova și a arhimandritului Filaret Cuzmin, starețul Mănăstirii Căpriana, Republica Moldova, artefactele descoperite au fost ambalate, în vederea transportului lor, în România.

Pentru a fi transportate, descoperirile arheologice au fost ambalate conform normelor de conservare-restaurare în vigoare în România. Această operație, care uneori poate fi destul de complexă, trebuie făcută ținându-se seama de gradul avansat de fragilizare al obiectelor, de numeroasele manevrări, ca și de faptul că transportul parcurge deseori zone accidentate. În general, fiecare obiect trebuie ambalat separat. Sunt, însă, numeroase exemple în care pot fi introduse mai multe obiecte, în același modul. Decizia în acest sens depinde de natura, forma și dimensiunile obiectului, precum și de rezistența lui fizico-mecanică. Separarea lor în modulele de ambalare este obligatorie, iar așezarea trebuie să răspundă principiului potrivit căruia nici unul dintre obiecte să nu constituie o sursă de deteriorare pentru celelalte. Pentru obiectele foarte fragile se va proceda la ambalări speciale, în cutii separate. Aceste cutii pot fi apoi bine fixate în alte cutii mai mari.

Fragmentele arheologice din metal (elementele ornamentale și funcționale) provenite de la sicriu și vestimentație – cuie, piuneze, nasturi și obiectele de cult (cruce de mână, cruce cu panglică) au fost ambalate separat și depozitate în același container, având în vedere asigurarea atât a condițiilor de mediu cu valori scăzute ale umidității relative cât și a transportului în condiții de siguranță corespunzătoare (foto 12); aceleași proceduri s-au aplicat și pentru fragmentele de piele, arheologice (foto 13).



Foto 11. Curățire mecanică, prin periere ușoară.



Foto 12. Ambalarea obiectelor din metal.





Foto 13. Ambalarea obiectelor din piele, etapă intermediară.



Foto 14. Piesa textilă *Stihar*, în timpul ambalării.



Foto 15. Piese textile *Bederniță* și *Înelitoare de cap*, în timpul ambalării.



Foto 16. Container pregătit pentru transport.

Fragmentele textile arheologice au fost ambalate și depozitate în containere, utilizând materiale neutre din punct de vedere chimic, având în vedere asigurarea atât a menținerii parametrilor de microclimat la valori cât mai apropiate celor din mediul de înhumare, cât și a transportului în condiții de siguranță corespunzătoare (foto 14, 15, 16), respectând normele de conservare ale obiectelor de patrimoniu.

Fragmentele arheologice prelevate (textile, piele, metal) au fost transportate, după aproape două luni de la data descoperirii acestora, la Centrul de Cercetare și Conservare – Restaurare a Patrimoniului Cultural din cadrul Complexului Muzeal Național „Moldova” Iași și preluate de către specialiști, pentru efectuarea lucrărilor de cercetare, conservare și restaurare. În prezent, artefactele arheologice sunt în lucru, în diverse etape ale procesului de conservare-restaurare, urmând ca, pe parcursul derulării lucrărilor, rezultatele obținute să fie valorificate științific și comunicate în cadrul unor manifestări naționale sau internaționale.

Fragmentele de lemn arheologic provenite de la sicriu au fost preluate de către specialiștii Muzeului Național de Etnografie și Istorie Naturală din Chișinău, pentru efectuarea lucrărilor de conservare-restaurare. Inițial, pentru aceste fragmente de lemn s-au luat măsuri de păstrare a umidității apropiată de cea din criptă. Astfel, imediat după scoaterea din criptă, fragmentele au fost înfășurate în țesătură de bumbac, apoi într-o folie de polietilenă și transportate în încăperea destinată pentru depozitarea întregului material arheologic provenit din criptă, până ce au fost preluate de către specialiștii din Republica Moldova.

Uneori, se consideră că misiunea restauratorului privind conservarea-restaurarea artefactelor arheologice începe doar din momentul ajungerii

acestora în laborator, pe șantierul arheologic, responsabilitatea pentru prelevarea, ambalarea și transportul obiectelor descoperite, aparținând, în exclusivitate, arheologului. Este adevărat că, din diverse motive, restauratorul/conservatorul ajunge foarte rar sau deloc pe șantierele arheologice. În situările respective sunt perpetuate aceleași metode de prelevare, ambalare și transport a bunurilor arheologice, ceea ce afectează conservarea lor, prin distrugerea echilibrului preexistent și neaplicarea unor metode care să compenseze astfel de neajunsuri. Pentru toate tipurile de artefacte arheologice descoperite în diverse șantiere este benefică prezența și expertiza conservatorului/restauratorului, alături de arheolog. Colaborarea interdisciplinară *in situ* creează premisele salvării artefactelor arheologice, chiar din momentul descoperirii acestora și, implicit, al integrării acestora, ca parte a patrimoniului cultural.

Referitor la cercetările arheologice efectuate la Mănăstirea Căpriană, atenția acordată de către viceministrul Culturii din Republica Moldova, prof. dr. hab. Gheorghe Postică, pentru salvarea acestor artefacte, a fost primordială. În acest sens,

anterior săpăturilor arheologice efectuate la Mănăstirea Căpriană, domnia sa a alcătuit o echipă interdisciplinară (arheologi, specialiști în conservare-restaurare, antropolog) asigurând condițiile corespunzătoare pentru ca artefactele descoperite să beneficieze *de primul ajutor* specializat și imediat, astfel încât, acestea să îmbogățească, în viitorul apropiat, patrimoniul cultural ecleziastic al Republicii Moldova.

Rezultatele colaborării fructuoase între reprezentanți ai Bisericii Ortodoxe din Republica Moldova și specialiști din Republica Moldova și România, din cadrul instituțiilor menționate anterior, cu ocazia canonizării Mitropolitului Gavriil Bănulescu-Bodoni, nu au doar o semnificație ecleziastică însemnată, ci și una culturală, îmbogățind patrimoniul cultural al Bisericii Ortodoxe din Republica Moldova și, implicit, al Republicii Moldova. De asemenea, salvarea artefactelor arheologice prin conservare-restaurare, pentru generațiile următoare, constituie un document istoric important care conține informații referitoare la tipurile de materiale și tehnica de realizare a veșmintelor liturgice arhieresti la începutul secolului al XIX-lea.

### Bibliografie

- Anăstăsoaei, Gugeanu 2016a:** D. Anăstăsoaei, M. Gugeanu, Fire metalice din componența textilelor arheologice descoperite la Biserica „Sf. Nicolae”, din localitatea Aroneanu, Iași. Partea I. Buletinul Centrului de Conservare Restaurare 1, Iași, 2016, 7-26.
- Anăstăsoaei, Gugeanu 2016b:** D. Anăstăsoaei, M. Gugeanu, Fire metalice din componența textilelor arheologice descoperite la Biserica „Sf. Nicolae”, din localitatea Aroneanu, Iași. Partea II. Buletinul Centrului de Conservare Restaurare 2, Iași, 2016, 11-26.
- Candu 2015:** T. Candu, Gavriil Bănulescu-Bodoni – unele aspecte ale politicii monahale în perioada 1806-1812. In: Tradiții istorice românești și perspective europene. In onorem academician Ioan-Aurel Pop (Oradea 2015), 250-274.
- Ciobanu 1923:** Șt. Ciobanu, Cultura în Basarabia sub stăpânirea rusă (Chișinău: Ed. Asociației Uniunea Culturală Bisericească din Chișinău 1923).
- Ciobanu 1926:** Șt. Ciobanu, Basarabia – Monografie (Chișinău: „Imprimeria Statului” 1926).
- Costin 2010:** Gr. Costin, Un reprezentant de frunte al clerului românesc basarabean: mitropolitul Gavriil Bănulescu-Bodoni (1746-1821). DACOROMANIA nr. 49, 2010. [http://www.dacoromania-alba.ro/nr49/Gavriil Banulescu Bodoni](http://www.dacoromania-alba.ro/nr49/Gavriil_Banulescu_Bodoni), accesat în ianuarie 2017.
- Curatorial Care Of Archeological Objects 2001:** NPS Museum Handbook, Part I.
- Henry 1994:** Philippa Anne Henry, Current techniques of ancient textiles analysis: a critical review. Durham theses, Durham University, Available at Durham E-Theses Online: <http://etheses.dur.ac.uk/5599/>, accesat în februarie 2017.
- Manea 2015:** L. Manea, Din activitatea tipografică a mitropolitului Gavriil Bănulescu-Bodoni (1808-1812, 1813-1821) și prezența unor edificii vechi românești în colecțiile nord-dobrogene. Tyrageția s.n. IX/2, 2015, 91-104.
- Marian, Anăstăsoaei, Gugeanu 2006:** C. Marian, D. Anăstăsoaei, M. Gugeanu, Textile arheologice descoperite la Mănăstirea Căpriană, Republica Moldova. Monumentul VII, Iași, 2006, 297-302.
- Marian, Anăstăsoaei, Gugeanu 2007:** C. Marian, D. Anăstăsoaei, M. Gugeanu, Mărturiile ale tehnologiilor textile medievale – textilele arheologice de la Mănăstirea Căpriană. Monumentul VIII, Iași, 2007, 235-240.
- Marian, Anăstăsoaei, Gugeanu 2012:** C. Marian, D. Anăstăsoaei, M. Gugeanu, Degradări specifice textilelor arheologice din mătase. Buletinul Centrului de Conservare Restaurare, Iași, 2012, 69-86.

- Mazăre 2009:** P. Mazăre, Metodologia de investigare a textilelor arheologice preistorice, 2009. [http://www.cclbsebes.ro/docs/Sebus\\_2\\_2010/01\\_Paula\\_Mazare.pdf](http://www.cclbsebes.ro/docs/Sebus_2_2010/01_Paula_Mazare.pdf), accesat în februarie 2017.
- Moldoveanu 2010:** A. Moldoveanu, Conservarea preventivă a bunurilor culturale (București 2010).
- Plămădeală 2003:** An. Plămădeală, Basarabia (Sibiu: Tipografia Eparhială 2003).
- Popovschi 2000:** N. Popovschi, Istoria Bisericii din Basarabia în veacul al XIX-lea sub ruși (Chișinău: Ed. Muzeum 2000).
- Postică 2003:** Gh. Postică, Mănăstirea Căpriană (de la întemeiere până în zilele noastre) (Chișinău: Ed. Pontos 2003).
- Postică 2008:** Gh. Postică, Mănăstirea Căpriană – Scurt istoric (Chișinău 2008).
- Tomescu 2010:** C.N. Tomescu, Biserica din Principatele Române la 1808-1812. Mărturii și documente (Galați: Ed. Partener 2010).
- Trohani, Ivanovici 1981:** G. Trohani, D. Ivanovici, Posibilități actuale de conservare și transport a obiectelor descoperite pe șantierele arheologice. In: Cercetări de conservare și restaurare a patrimoniului muzeal, 1 (București 1981), 172-175.

### **Religion, Archaeology, Preservation. Căpriană Monastery, the Republic of Moldova**

*Keywords:* Capriana, canonization, Bănulescu-Bodoni, archaeology, conservation-restoration.

*Abstract:* The present paper focuses on the preliminary interventions undertaken for the *in situ* and *post situ* preservation of the archaeological artifacts derived from the disinterment of the Metropolitan Gavriil Bănulescu-Bodoni, which took place in the context of the canonization held in Căpriană Monastery (the Republic of Moldova). The paper points out the importance of the pluridisciplinary approach in order to ensure the adequate conditions for a specialized and immediate *first aid* for the excavated artifacts, which thereby would be able to be part of and enrich the ecclesiastical heritage of the Republic of Moldova.

Brief presentations of the monastic institution's history and the metropolitan's biography are also provided.

#### *List of illustrations:*

Fig. 1. Variation of the archaeological objects' degree of degradation in relation with the specificity of the environment and time.

Photo 1. The tent located next to the Metropolitan Gavriil Bănulescu-Bodoni's crypt.

Photo 2. Opening works on the crypt's length.

Photo 3. Opening works on the crypt's width.

Photo 4. Aspects from archaeological artefacts' sampling (4a, 4b, 4c).

Photo 5. The coffin's wooden cover.

Photo 6. Metallic ornament.

Photo 7. Hand cross.

Photo 8. The mitre.

Photo 9. Head covering.

Photo 10. The reliquary carried around the church during the procession.

Photo 11. Mechanical cleaning by soft brushing.

Photo 12. Metal objects' packing.

Photo 13. Leather objects' packing, intermediate stage.

Photo 14. Packing of the textile object *stihar* (long, ample robe used by Orthodox priests during the religious service).

Photo 15. Packing of the textile objects *bederniță* (or *nabedrennik*, an accessory of the liturgical vestments of Orthodox priests) and *head covering*.

Photo 16. Container ready for transportation.

### **Религия, археология, консервация. Кэприанский монастырь, Республика Молдова**

*Ключевые слова:* Кэприана, канонизация, Бэнулеску-Бодони, археология, реставрация.

*Резюме:* Предметом данной работы являются предварительные мероприятия, проведенные *in situ* и *post situ* в связи с консервацией археологических артефактов, обнаруженных при эксгумации останков митрополита Гавриила Бэнулеску-Бодони в контексте его канонизации в Кэприанском монастыре (Республика Молдова).

Подчеркивается важность междисциплинарного сотрудничества между экспертами для обеспечения необходимых условий, так как обнаруженные предметы потребовали немедленной специализированной *первой помощи*, чтобы в ближайшем будущем они смогли обогатить церковное культурное наследие Республики Молдова.

Кроме того, вкратце приведены данные по истории монастырского поселения и краткая биография митрополита.

*Список иллюстраций:*

Рис. 1 Изменение степени деградации археологических объектов в зависимости от особенностей среды и времени.

Фото 1. Палатка, поставленная рядом с могилой митрополита Гавриила Бэнулеску-Бодони.

Фото 2. Работы по вскрытию могилы по длине.

Фото 3. Работы по вскрытию могилы по ширине.

Фото 4. Аспекты выборки археологических артефактов (4а, 4б, 4с).

Фото 5. Деревянная крышка гроба.

Фото 6. Украшение из металла.

Фото 7. Крест.

Фото 8. Митра.

Фото 9. Головной покров.

Фото 10. Рака для крестного хода.

Фото 11. Легкая механическая чистка кистью.

Фото 12. Упаковка металлических предметов.

Фото 13. Упаковка предметов из кожи, промежуточный этап.

Фото 14. Текстильный артефакт *стихарь* во время упаковки.

Фото 15. Текстильные артефакты *набедренник* и *головной покров* во время упаковки.

Фото 16. Контейнер, подготовленный для перевозки.

28.04.2017

*Mariana Gugeanu*, IA, Centrul de Cercetare și Conservare - Restaurare a Patrimoniului Cultural din cadrul Complexul Muzeal Național „Moldova” Iași, România, e-mail: m\_gugeanu@yahoo.com

*Doina Anăstăsoaei*, IA, Centrul de Cercetare și Conservare - Restaurare a Patrimoniului Cultural din cadrul Complexul Muzeal Național „Moldova” Iași, România, e-mail: danacnm@yahoo.com

*Dr. hab. Nicoleta Vornicu*, Centrul Mitropolitan de Cercetări T.A.B.O.R., Mitropolia Moldovei și Bucovinei, Iași, România, e-mail: cmctaboriasi@yahoo.com

*Dr. hab. Gheorghe Postică*, Ministerul Culturii al Republicii Moldova, Piața Marii Adunări Naționale, nr. 1, MD-2033 Chișinău, Republica Moldova, e-mail: gpostica@gmail.com

*Arhimandrit Filaret Cuzmin*, Stareț Mănăstirea Căpriana, Republica Moldova, e-mail: capriana01@mail.ru