
BASARABI-MURFATLAR ȘI CORBII DE PIATRĂ – UNELE CONTRIBUȚII CRIMEENE ÎN BISERICILE ROMÂNEȘTI DIN EVUL MEDIU TIMPURIU

Vlad D. Ghimpu

Unul din cele mai mari complexe monahale rupestre s-a aflat în Dobrogea, la Basarabi-Murfatlar, descoperit într-un masiv de cretă, cu mai multe bisericuțe săpate în roca moale, chilii și galerii adiacente. Între anii 1957 și 1962, în urma unor investigații arheologice lângă satul Basarabi-Murfatlar¹, conduse de Ion Barnea, la circa 15 km de or. Constanța, s-a studiat și o carieră de cretă din care se exploatau blocuri pentru zidul din coama unui val de piatră care ar fi fost construit cel mai probabil în timpul împăratului bizantin Vasile II Bulgarotonul (976-1025). În cuprinsul carierei s-au descoperit diferite monumente, șase bisericuțe, câteva încăperi, unele galerii și morminte, cioplite în masivul de cretă în perioada de timp cât a funcționat cariera și în strânsă legătură cu aceasta. În carieră și înăuntrul monumentelor, cei care au activat sau numai au trecut pe acolo, au lăsat diferite vestigii importante din punct de vedere istoric: unelte de muncă, însemnări și alte reprezentări sau semne incizate pe pereții albi și ușor de zgâriat, ceramică etc. Unele dintre ele, printre care și ceramica, s-a folosit la datarea carierei în ultimele decenii ale secolului al X-lea sau primul sfert al secolului al XI-lea. Bisericuțele de dimensiuni mici, de plan dreptunghiular, au câte o absidă semicirculară la est, sau la sud-est, un naos, iar altele și pronaos, una și o contraabsidă, cu tavanele boltite și cu arcade semicirculare ale intrărilor (Barnea, Biliurescu 1959, 541-563; Barnea, Ștefănescu 1971, 180-233; Barnea 1981, 16-17; Barnea 1987, 81-124). În succesiunea cercetării monumentelor de la Basarabi-Murfatlar, Petre Diaconu (în colaborare) a adus unele precizări etnice importante asupra posibililor protagoniști ai bisericuțelor rupestre, după unele informații ale unui cărturar german, Walahfrid Strabo, care a furnizat date despre o colonie gotică din secolul IX, în apropiere de orașul Tomis (Diaconu, Petre 1969, 443-456).

În anul 1981, tot în județul Constanța, localitatea Dumbrăveni (com. Cerchezu), s-a descoperit încă

un complex rupestru cu biserică săpată în stâncă, care a fost evaluată de autorul cercetării, C. Chiriac, cu analogie foarte apropiată de bisericile din Basarabi-Murfatlar, inclusiv, aproximativ și cu aceeași datare, secolele X-XI (Chiriac 1988-1989, 249-269) (fig. 1). Tot aici, se admite și pentru complexul descoperit de I. Barnea o datare mai largă, inclusiv fondarea mai timpurie, cât și o durată mai lungă, înainte de construcția valului de piatră, inclusiv într-o perioadă de contemporaneitate între cele două monumente, complexul monastic și activitatea carierei de cretă (Chiriac 1988-1989, 249-269). Ceva mai târziu, s-au întreprins și alte analize de la Basarabi-Murfatlar în contextul unui „orizont al așezămintelor monahale rupestre” (Damian, Samson, Vasile 2009, 121-143) din Dobrogea, un concept înaintat mai devreme (Chiriac 1988-1989, 266). Autoarea studiului, O. Damian, consemnând în mare evaluările anterioare dintr-o bibliografie bogată, atrage atenția la reprezentările animaliere, punându-le într-o relație strânsă cu iconoclasmul, însă nu poate evalua mai strict cronologia complexului, deoarece îi lipsesc reperele sigure (Damian 1999, 135). O cercetare de amploare a publicat la aniversarea a 50-a de la descoperirea monumentului de la Basarabi-Murfatlar un grup de cercetători în anul 2009 (Damian, Samson, Vasile 2009, 117-158). Ei fac o trecere în revistă a rezultatelor cercetărilor arheologice desfășurate în situl de la Murfatlar-Basarabi, dublată de prezentarea planului general al ansamblului și de valorificarea unor situații și materiale arheologice rămase inedite. De asemenea, după noi studii și măsurări pe teren, fac anumite precizări referitoare la structura unor compartimente și detalii. Autorii susțin o datare pentru secolul al X-lea. După un simbol cu tamgaua dinastiei ruse a Riuricilor, s-au adus argumente de vizitare a complexului de la Basarabi-Murfatlar și în perioada războaielor ruso-bizantine din 968-971, inclusiv dovezile cele mai credibile de excludere a unor influențe vikinge în desenele lăsate pe pereții din lăcașele ru-

¹ Mai recent a fost redenumit Murfatlar.

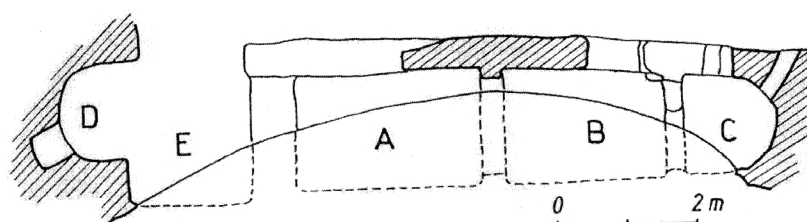


Fig. 1. Planul bisericii rupestre de la Dumbrăveni, jud. Constanța (apud C. Chiriac).

pestre (Agrigoroaiei 2005, 33-59). După părerea noastră, tamgaua de pe peretele de cretă, sau la I. Barnea „coarnele de consacrație” (Barnea 1981, 54-55), ar fi putut reprezenta de fapt o rună cu două brațe (ФТ 1974, 87, рис. 27/28), având un rol sacru creștin, de exemplu, ca la monogramele lui Iisus Christos. Mai nou, a publicat și alte noi contribuții la studierea complexului monastic de la Basarabi-Murfatlar cercetătorul bulgar G. Atanasov, reluând și planurile tuturor bisericuțelor rupestre, inclusiv cu o serie de simboluri comune de la alte mănăstiri rupestre din Bulgaria, care îl datează în secolele IX-X, înainte de extracțiunile din cariera de cretă, ale cărei lucrări, cum consideră dânsul, i-ar fi provocat și sfârșitul. Tot aici, autorul sus-numit aderă la părerea potrivit căreia instituția monahală din Dobrogea, „chilii separate cu lavră”, să fi fost întemeiată la începutul secolului IX de o sectă gotică menționată de P. Diaconu mai devreme în apropierea orașului Tomis (Атанасов 2010, 467-485).

În continuare, noi vom aborda cronologia complexului monastic de la Basarabi-Murfatlar după analiza structurală a monumentelor. În descrierea structurii bisericuțelor rupestre de la Basarabi-Murfatlar de către I. Barnea și colaboratorii, se relatează despre „cancelli și templum”, drept elemente paleocreștine, fără să fie analizate cu vreo contribuție reală de datare. Deși a stabilit cronologia bisericuțelor rupestre în secolele X-XI, însuși I. Barnea prezenta adeseori și argumente de o încadrare mai timpurie. Bisericuța E3: „Planul și împărțirea ei interioară se prezintă ca o excepție, imitând pe acelea ale unei bazilici paleocreștine” (chiar să nu fi avut contraabsidă, nici pronaos? - *n.n.*) (Damian, Samson, Vasile 2009, 123): „O balustradă înaltă de 1,02 m și cu grosimea de 0,33 m, cruțată de asemenea în același masiv, separa altarul de naos. În mijlocul balustradei se afla o deschidere largă de 0,66 m, singura ce făcea legătura între altar și naos. Ba-

lustrada se prelungea în partea de sus cu arcade susținute de stâlpi cu câte patru laturi, pe care, ca și pe fețele balustradei, erau incizate figuri de oranți, păsări, cruci, inscripții cu caractere runice”. Repetă cele scrise, plus alte detalii, și în anul 1981: „...numai bisericuța E 3 avea o balustradă cu stâlpi înalți din loc în loc – fază intermediară între *cancelli* din perioada paleocreștină și *templum* bizantină” (Barnea, Ștefănescu 1971, 190-191; Barnea 1981,18), sau, puțin deplasat, altfel a formulat mai târziu – „fază de tranziție între *cancelli* și *iconostas*” (Barnea 1987, 101). Asemenea balustradă apare pentru prima oară în biserica Sf. Sofia din Constantinopol, anul 537, formând templonul bizantin, ca barieră dintre altar și naos, care avea în premieră icoane în arhitravă (Лазарев 1967, 170-172). Însă, autorul repetă afirmațiile precedente de datare mai timpurie și la prezentarea inciziilor cu figuri: „După cruce, un loc aparte îl dețin reprezentările de oranți sau orante, întâlnite mai ales în mica bazilică E 3 – încă un indiciu al caracterului său arhaizant, ducând chiar la presupunerea că este cea mai veche dintre bisericuțele de la Basarabi, poate anterioară față de carieră” (Barnea 1981, 18). Nu a insistat, dar avea dreptate. În ce măsură?, vom urmări mai departe.

La vest de bisericuța E 3 se află o altă încăpere, „păstrată aproape în întregime”, denumită convențional E 5. „Resturile de balustradă (*cancelli*), cruțată în stânca de cretă, din partea de vest a celor trei nișe, arată că aici se afla un altar, iar încăperea E5 îndeplinea funcția de paraclis sau capelă funerară, în strânsă legătură cu camerele și galeriile funerare dimprejurul ei. În acest caz, cele două nișe laterale îndeplineau funcția de *prothesis* și *diaconicon*. Înălțimea balustradei era de aproximativ 0,60 m, după cum arată stâlpul masiv de cretă, înalt de 0,66 m, rămas cât se pare întreg, în colțul de nord al altarului. Intrarea în altar se afla la mijlocul balustradei, unde se observă pragul larg de 0,55 m, ușor tocit la mijloc...

Două găuri de grosimea degetului, existente în pereții laterali ai altarului, la înălțimea de 1,35 m de la paviment, serveau probabil, pentru fixarea unei vergele de care se atârna perdeaua (catapeteasma) de pe latura de vest a altarului” (Barnea, Bilciurescu 1959, 556). Ulterior, în alte publicații aceeași descriere este redată puțin diferit: „Altarul era separat de restul încăperii printr-un perete (*templum*) sau balustradă (*cancelli*), cruțată în masivul de cretă, din care s-a păstrat numai partea inferioară. O mică deschidere în mijlocul peretelui despărțitor servea pentru comunicarea între cele două încăperi ale paraclisului” (Barnea, Ștefănescu 1971, 191; Barnea 1981, 82; Barnea 1987, 103). *Templum*-templon sau *cancelli*, era o diferență, „s-a păstrat numai partea inferioară”? Probabil era, totuși, un perete despărțitor, sau să fi fost stâlpi cu balustradă, ca la E3, descris mai sus, oricum avea o barieră de altar. Adăugată cu o perdeă, să-i mai spună și catapeteasmă. Și astăzi iconostasele folosesc perdeaua, suplimentară, la funcția lor de închidere, care uneori se încurcă și i se spune greșit tot catapeteasmă (Drăguț 1976, 83). Apreciem că grupul de bisericuțe E3, E5 cu plan dreptunghiular simplu, naos și altar din sud-vestul masivului de cretă sunt cele mai vechi din complex, iar a doua, E 5, în cazul că avea un perete despărțitor între altar și naos, pare să fie ulterioară lui E 3. Apărut în secolul VI la Sfânta Sofia, *templonul* (forma greacă a lui *templum*) a căpătat forma lui dogmatică (omogenă), cu două registre și un număr variabil de icoane la începutul secolului VIII (Бетин 1970а, 43). Putem vedea o fază a lui intermediară din secolul VII, în imitație, la bisericuța la fel săpată în cretă de la Peștera lui Bechir de lângă Soroca (Гимпу 2013, 135-138; Ghimpu 2012). Astfel, bisericuțele E3 și E5 ar fi putut fi săpate, succesiv, tot pe la începutul secolului al VIII-lea, sau ceva mai târziu în acest secol, ca o reflecție a curentului dat evoluției barierei de altar în bisericile bizantine.

Pe panta de nord e un alt grup de bisericuțe B1, B2, B3, B4. Bisericuța B1, singura păstrată în întregime, este orientată cu altarul spre est și imită o biserică de plan dreptunghiular, cu tavanul ușor boltit, având circa 6 m lungime a câte 2 m lățime și înălțime. Interiorul se compune din trei încăperi: pronaos, naos și altar, separate prin doi pereți cruțați în masivul de cretă, fiecare perete gros de circa 0,50 m și prevăzut în mijloc cu câte o deschidere arcuită în partea de sus (Barnea, Bilciurescu 1959, 543). Un plan familiar bisericilor

românești de mai târziu, cu excepția felului delimitării altarului. Dar să acordăm atenție la pereții groși despărțitori, astfel să vorbim și de datare, – privind spre altar. Acum bariera altarului are un rol esențial prin locul ei fix de ocrotire a tainelor sfinte din interior și acela de rugăciune în fața icoanelor. Zidul plin dintre altar și naos deja era egalul aceleiași versiuni de templon stabilit, mai întâi în orașele bizantine, iar la periferie să fie și în variantă simplificată. Oricum, lumea de aici, călugării în special, au văzut temploane în bisericile orașenești, le-au imitat în bisericuța E 3, în E 5, dar și în bisericuța B1, care despărțea, am spune, dur, altarul cu perete, pe care se puteau agăța sau sprijini icoane. Bisericuța B2 are dimensiuni de 4,0×2,20 m. Jumătatea superioară a bisericuței s-a prăbușit încă în vechime, pereții ei păstrându-se astăzi pe înălțimea de cel mult 1,50 m (sic !). Naosul... comunică cu altarul printr-o singură deschidere, tăiată la mijlocul unei balustrade, poate inițial un perete, având grosimea medie de 0,35 m (Barnea, Ștefănescu 1971, 197; Barnea 1987, 96). O descriere cu ambiguități, ori e perete, ori balustradă? În fapt, după grosime, 0,35 m (mai mică de 0,50 m decât la B1), trebuia să fie o balustradă. Se păstrase până la o înălțime de 1,50 m. Se pare, că nu avea stâlpi și arcade, atunci era un perete plin de grosimea unei balustrade. Evoluția balustradei-templon de tip Sf. Sofia spre peretele plin? O fază intermediară între E3 și B1, dar mai aproape de ultima. Bisericuța B3, un paraclis funerar, avea o deschidere tăiată la mijlocul peretelui de nord al altarului, care a fost găsit prăbușit aproape în întregime, dedesubt, înăuntrul bisericuței B4, făcea legătura între acesta și naos (Barnea, Ștefănescu 1971, 199), ea stă sub aceeași barieră de altar – cu perete plin, și cu anumite diferențe în interior, are masa sfântă desprinsă de peretele altarului, un detaliu mai evoluat decât la celelalte biserici. Mai adăugăm în altar mici bazine pentru spălări liturgice și urme de prindere a „catapetesmei” (iarăși a unei perdele) între altar și naos (Barnea 1981, 54; Barnea 1987, 96). Spălări cu apă sunt în islam, să fi fost o influență de acolo?

Bisericuța B4 de la Basarabi-Murfatlar, cioplită sub B3, este cea mai mare (7,0×3,5 m), situată la nivelul cel mai de jos și cea mai importantă pentru inscripțiile și reprezentările de pe stâlpii și pereții săi interiori. Ea se deosebește cel mai tare de celelalte prin trei intrări arcuite în altar și este foarte posibil și cea mai târzie din tot complexul.

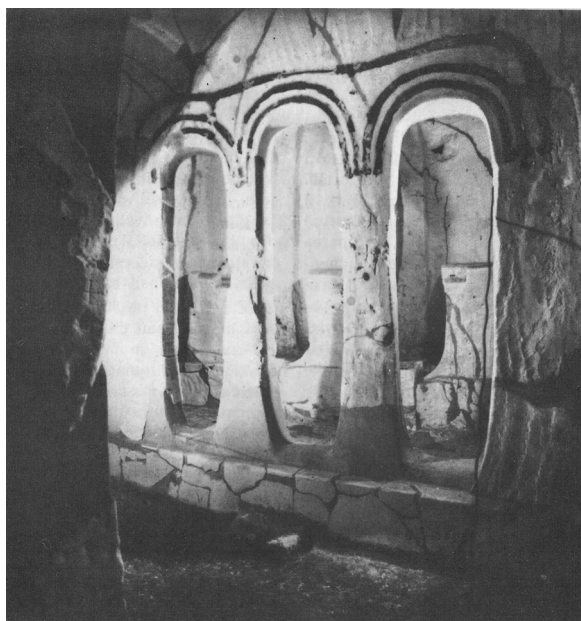


Fig. 2. Vedere spre altarul bisericii rupestre B4 de la Basarabi-Murfatlar.

Ne oprim la descrierea ei: „Altarul este cu o treaptă mai sus și comunică cu naosul prin trei intrări arcuite în partea de sus. Fața dinspre naos a celor trei arcade este decorată într-un mod simplu și original (fig. 2). Deasupra fiecărei arcade s-au săpat câte două șanțulețe arcuite, paralele, care s-au umplut cu mortar de cretă, peste ele aplicându-se un strat subțire de vopsea roșiatică, feruginoasă. Mai sus, o a treia bandă roșiatică, executată după același procedeu, cuprinde arcele mai mici sub arcada ei largă. Voind să înlăture monotonia albului de cretă din interior prin benzile de culoare roșie amintite și să sublinieze totodată linia arcadelor, meșterii au recurs la procedeul arătat, dându-și seama că stratul de culoare aderă și rezistă mai bine pe cel de mortar de cretă decât pe suprafața netedă și compactă a masivului alb” (Barnea, Ștefănescu 1971, 202-203; Barnea 1981, 58; Barnea 1987, 97-98). Este vorba de lucruri simple, dar nu atât de originale. Era secolul X-XI, conform autorului, și nu în peșterile din neolitic. Ce vedeau creștinii atunci în Sf. Sofia, sau în alte catedrale, dar și în alte biserici? Întrebarea însă era, pentru ce? Să preamărească altarul, acolo se întâmplau tainele sfinte, liturghia, de asemenea, pregătirea pâinii și a vinului pentru sfânta cuminecătură. De fapt, în locul liniilor arcuite trebuia să se afle un templon, cu icoane, ca la Cetățuia Negru-Vodă (fig. 3). Astfel, ne apropiem de explicația mai clară, cine și când au venit la Basarabi-Murfatlar, ce au trăit în sihăstrie probabil o perioadă mai lungă

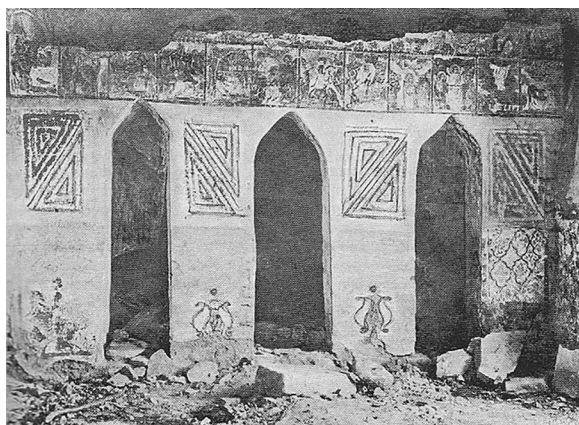


Fig. 3. Templonul de la biserica rupestră Cetățuia Negru-Vodă (încep. sec. XX) (apud Drăghiceanu).

decât 50 de ani, cum considera I. Barnea. Un număr de la câțiva, până la maximum 12 călugări, aflați în chiliile din apropiere nu mai erodau atât de tare stratul de cretă, cu atât mai mult să fi avut și intermitențe, cu lipse, apoi după o prăbușire de biserică și chilio să vină din nou. Activitatea carierei este posibil să îngreunat aflarea monahilor, dacă nu chiar să o întrerupă brutal, cum consideră G. Atanasov (Atanasov 2010, 471). Se deosebește bisericuța B4 și după naos, care repetă o bazilică trinavată (Theodorescu 2002, 120-127), sau încearcă să imite un plan de biserică în cruce greacă înscrisă? Astfel, noi putem formula datarea după felul barierei altarului pentru E3 și E5 spre secolul al VIII-lea, iar pentru B4 cu templon dezvoltat și B1 cu perete plin între altar și naos, pentru secolul al IX-lea. Bisericuța B2, cu perete plin mai subțire să fie intermediară, dar mai apropiată de B1, pe când B3, capelă mortuară, perete plin și masa altarului accesibilă împrejur, mai târzie decât B2, sau și decât B1?

Pronaosul în bisericuțele de la Basarabi-Murfatlar. În istoria creștinismului celui care adera la noua religie spre sfârșitul secolului II a fost adăugată o perioadă de probă a catehumenului, pentru a se testa autenticitatea experienței sale. În timpul acesta de verificare catehumenul lua parte la servicii în nartexul bisericii, neavând permisiunea de a se închina în naos. În această perioadă a apărut botezul copiilor mici (Cairns 1992, 113). Spre începutul secolului IV creștinii au construit biserici după modelul bazilicii romane, o clădire dreptunghiulară cu absidă la un capăt și cu un portic sau nartex la capătul opus, unde se închinău catehumenii sau novicii (Cairns 1992, 113). Aflați în secolele VIII și IX, ce rol îndeplinea pro-

naosul (sinonim nartexul) (Drăguț 1976, 248) la Basarabi-Murfatlar? Veniți pe un teritoriu nou, călugării de la Basarabi-Murfatlar puteau primi și novici, dintre slavii necreștinați, dar în special pronaosul era destinat pentru femei, o dovedesc imaginile de orante – femei de pe pereți. Au fost, însă, și femei-călugărițe printre sihaștri în acest complex mănăstiresc, atunci când au lipsit bărbații, probabil. Argumentul îl găsim după mormintele de femei semnalate de I. Barnea și lipsa celor de copii (Barnea, Bilciurescu 1959, 558, 559, 562). Cercetările de mai târziu au atestat două schelete de femei (Soficaru, Constantinescu, Mirițoiu 2009, 162), ce s-au nevoit în sihăstrie, adică dornice de isihie (liniște), cum formula Ioanichie Bălan viața monahală retrasă din spectacolul lumii (Bălan 1982, 6).

În fine, avem încă o întrebare de structură la acest complex, a fost sau nu pronaos la biserica E3, așa cum descrie I. Barnea și redă în plan și G. Atanasov? (Атанасов 2010, 477).

Prin cercetarea jubiliară din 2007, „după realizarea unui plan complet”, fixat și în desen, autorii menționați sunt „înclinați să creadă că bisericuța E3, la fel ca bisericuța E5 este compusă doar din 2 camere: naos și altar”. Ca să formuleze inconsecvent la concluzie: „Unele (biserițe) au naos, pronaos și altar (B1, B2, B4, E3?), altele au doar două încăperi – altar și naos (B3, E5)” (Damian, Samson, Vasile 2009, 123, fig. 8). În fapt, constatarea de la urmă poate fi plauzibilă pentru perioada mai veche a complexului monastic, atunci când sihaștrii nu aveau vreo legătură cu oarecare comunități de oameni, ei nici nu aveau nevoie de pronaos. Însă, prezența pronaosului la bisericile din Basarabi-Murfatlar mai relevă și altă situație. Separarea pronaosului de naos de la bisericuța B2 cu doi stâlpi, apoi cu trei sau patru la B4, finalizează cu delimitarea netă, contactând doar cu o singură intrare în B1 (fig. 4). Aprecierile prin care se crede că aceste biserițe *nu se leagă în nici un fel de manifestările mai târzii din evul mediu românesc pe tărâmul arhitecturii* (Theodorescu 1974, 94), sunt o eroare. Iconoclaștii au adus biserica de plan dreptunghiular cu un singur altar și cu separarea totală a spațiului de rugăciune în încăperi distincte: lângă altar pentru bărbați în naos și, urmând acesta, pentru femei în pronaos, sub influența islamului. Aceste trăsături îi individualizează în ortodoxie pe români și pe slavii de sud ortodocși față de alte popoare

creștine. Este vizibil acest fenomen și arhitectural, în special, începând din sudul țării, aflate în contact nemijlocit cu Bisericile slave de la sudul Dunării – biserica din Niculițel (secolul al XIII-lea) (fig. 5), din Drobeta-Turnu Severin, secolul al XIII-lea (fig. 6), Sânicosară de la Curtea de Argeș (secolele XIII-XIV), dar și în bisericile de tip triconc (cf. mănăstirea Vodița, fig. 7). Paradoxal, dar acest fenomen de separare atestat în biserici mai târzii din Moldova, a fost încă mai puternic, ulterior, această delimitare strictă fiind, însă, treptat abandonată. Mai mulți cercetători au văzut deficiențe la schitul rupestru (sau chiliile cu lavră) de la Basarabi-Murfatlar și au căutat să le explice

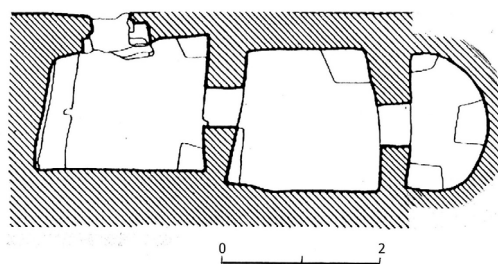


Fig. 4. Planul bisericuței B1 de la Basarabi-Murfatlar (apud I. Barnea).

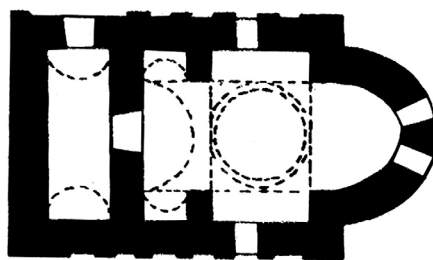


Fig. 5. Biserica Sf. Atanasie din Niculițel, jud. Tulcea (secolul XIII).

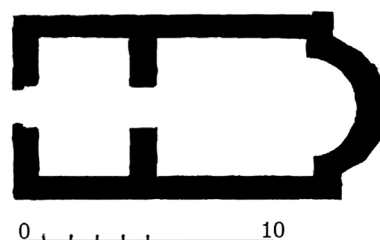


Fig. 6. Fundația bisericii de plan dreptunghiular (curtea liceului) din or. Drobeta-Turnu Severin (secolul XIII).

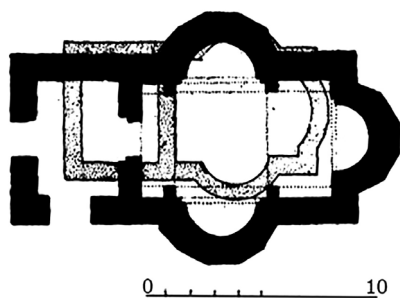


Fig. 7. Bisericile de tip triconc ale mănăstirii Vodița, jud. Mehedinți, construită de domnitorul Țării Românești Vladislav-Vlaicu (1364-1377).

într-un mod sau altul. Lecturând descrierile și imaginile de la acest complex creștin, în afară de câteva chipuri de sfinți, sau poate numai ierarhi, nu am văzut icoane aici. Nu sunt ele în special acolo unde trebuiau să existe, lângă altar, în altar. Creștinismul este o religie a imaginii, un postulat fără tăgadă. Imagini, inscripții sunt în abundență la Basarabi-Murfatlar, le-au lăsat și mai mulți vizitatori, care îngreunează studiul lor, dar ce fel de imagini? În perioada iconoclastului se interziceau icoanele, dar trebuia de pus ceva în loc, în bisericile din orașe se preluau scene din arta laică, reprezentări de animale, motive vegetale, decor geometric, unele au rămas din templon și până astăzi în ornamentul iconostasului, tocmai din acele vremuri (Лазарев 1967, 172-173). Astfel, monahii din acest grup erau adepți fervenți ai iconoclastului, susținuți și de unele comunități de mireni din preajmă, cum se vede. Imagini comune cu reprezentări laice, animaliere din Dobrogea și nord-estul Bulgariei aduce și G. Atanasov (Atanasov 2010, 477) (fig. 8). Pe parcursul secolelor VIII-IX, și posibil mai târziu la Basarabi-Murfatlar a activat un complex ce a viețuit într-o succesiune, și, posibil, cu unele întreruperi. Mai întâi câțiva călugări sihaștri izolați, inclusiv două călugărițe, apoi mai mulți monahi până la 12, în relații cu unele comunități din preajmă, iar ulterior să se mai fi izolat niște călugări eremiți (singuratici) care au fost vizitați uneori de oaspeți, mai mult sau mai puțin cucernici, mireni, unii au și lăsat, după cum se vede, anumite însemne, scrise sau numai liniate. Oana Damian și-a expus opiniile mai aproape de adevăr prin asemănarea elementelor parietale de cruci, animaliere, vegetale etc. produse de mișcarea iconoclastă, inclusiv sintetizând elaborările lui Petre Diaconu, să facă

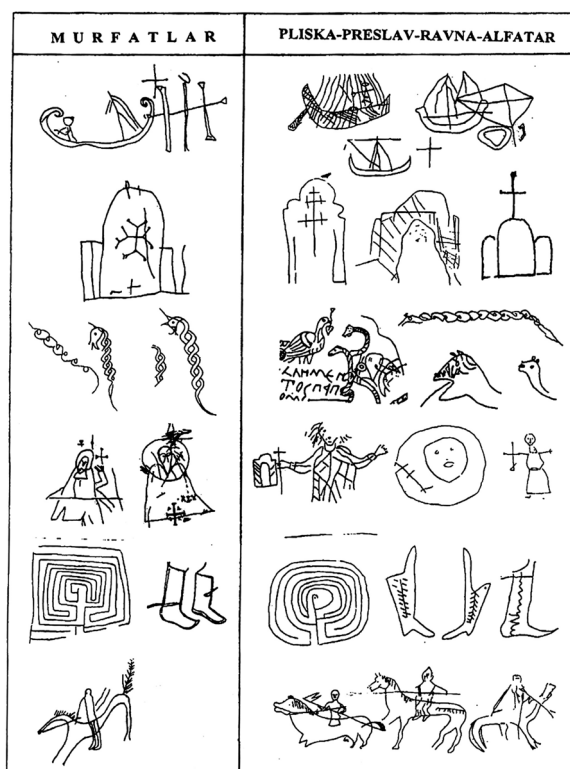


Fig. 8. Elemente de decor parietal de la Basarabi-Murfatlar și biserici rupestre din Bulgaria (apud G. Atanasov).

o legătură strânsă a acestora cu goții, atât prin paralele de la Dunărea de Jos, cât și cele din Spania (Damian 1999, 134). Însă a le lega de Capadocia sau Asia Mică nu există teme, după părerea noastră. Influențe ori similitudini cu Capadocia și Asia Mică s-au putut răspândi și în Crimeea. După răscoala creștinilor din Goția Crimeeană împotriva hazarilor din anul 787, conduși de episcopul Ioan al Goției (Баранов 1974, 151-162), un ierarh creștin susținător al icoanelor, o parte dintre opozanții iconodulilor, mai apropiați de hazari, s-au refugiat, probabil, prin Dobrogea în Bulgaria și Balcani. Inclusiv rune atestate ca mărci de meșter pe olanele din Crimeea de sud (Якобсон 1973, 50) (fig. 9) par să fie asemănătoare cu cele de la Basarabi-Murfatlar. Biserici dreptunghiulare cu un singur altar au existat în Crimeea și în centrele fortificate din regiunea muntoasă (Мыц 1991, 34). Creștinismul în Crimeea s-a impus mai greu, condiționat de localizarea sa îndepărtată cât și de mai slaba legătură pe mare sau pe uscat prin strâmtoare cu Asia Mică, adus de coloniști din această regiune, ce au impus apoi în morminte practica acoperirii cu lespezi de piatră, începând din secolul VII (Айбабин 1991, 34). Creștinis-



Fig. 9. Semne de meșter cu litere grecești, rune și diferite simboluri pe olane din Crimeea (secolele VIII-IX) (apud A. Iakobson).

mul în masă a pătruns în orașul grecesc cel mai însemnat Hersones în secolul VI, iar în anul 548 se trimite din Bizanț un preot orthodox și goților arieni (Зубарь, Павленко 1988, 66-71). Structura definitivă a tipului de biserică cu spații bine separate între bărbați și femei, însă, a fost creată mai târziu de iconoclaștii crimeeni din Hazaria, aflați într-un mediu destul de ostil imaginilor din partea altor două religii prezente acolo, mozaică și musulmană, deci și mai înverșunați împotriva Bisericii bizantine iconodule. Ea a fost proliferată și de unii goți și de alani, numiți în izvoare și împreună: *gotalani*; sau ceva mai târziu și de unii protobulgari, toți provenind din Crimeea. În fine, ca atare, structura, naos – pronaos, pentru bărbați și femei, ulterior abolirii iconoclaste, putea fi acceptată ca un dat al obiceiului prestabilit deja și de acei creștini ce au acceptat icoanele.

În cadrul bisericilor creștine ortodoxe biserică rupestră din comuna Corbii de Piatră (satul Jgheaburi), de la nord-vest de Câmpulung, s-a numărat între lăcașele cu cea mai veche pictură interioară din Țara Românească, având un caracter insolit și din structura altarului cu două abside (Dumitrescu 1975, 23-51). Asemenea biserici de zid cu două abside sunt cunoscute în Crimeea, iar semnele cu rune de pe stânca rupestră (Păun 1991, 106-107)

ar putea proba aducerea acestor forme de biserică în Carpați și în Balcani de călugări crimeeni într-o perioadă de până la creștinarea Bulgariei, în secolul VIII-IX. O asemenea biserică de zid s-a păstrat până în secolul XII la mănăstirea Sf. Ivan Rylski din Trapezița (Мавродинов 2016, 103, 122). După creștinarea oficială, când scrierea și limba liturgică s-a trecut la slavona scrisă, adoptată de Chiril și Metodi pentru slavii din Moravia, apoi afirmată de discipolii lor la sud de Dunăre, acest tip de biserică s-ar fi asimilat în arta bulgară, inclusiv în biserici rupestre, dar și mai departe în Balcani și, posibil, de aici până în Grecia și Italia. Totuși, atât originea cât și destinația acestor biserici rămâne învăluită în mister, de aceea vom urmări începuturile lor în monumente din Crimeea.

Biserica de pe râul Sotera (18 km de Alușta) a fost descoperită într-o așezare nu prea mare din secolele VIII-X, are o structură cu două abside la est cu dimensiuni interioare fără abside de 4,6×4,6 m, despărțită în două nave longitudinale de două arcade, ce se sprijină pe un stâlp din centru și pe pilastri în linia de mijloc Pe extradadosul absidelor s-au păstrat urme de tencuială pictată, iar pe perețele dinspre vest, opusă absidelor (important!), a avut câte o ușă de acces în fiecare navă (Паршина 1984, 313). Biserica a cunoscut două perioade de funcționare, cu unele detalii de refacere după ce așezarea a suferit de pe urma unor surpări de teren, iar ulterior fiind refăcută din nou. Pe linia peretelui de sud s-au descoperit patru morminte de inhumație. Într-o altă informație, aflăm despre încă o biserică cu două abside ce s-a descoperit în cetatea Sudak (Sugdea), însă fără o descriere mai desfășurată (Домбровский 1986, 518-535).

O a treia biserică cu două abside s-a investigat în fundație de către E. A. Aibabina, lângă cetatea Funa, datată în secolele XIII-XV, într-o necropolă aflată în strânsă legătură cu cetatea din Principatul de Mangup și cu un sat Funa (Demergi), alăturat, care a durat până în secolul XX, căreia i s-a făcut o analiză mai cuprinzătoare (Айбабина 1991, 194-205). Este o biserică relativ mică, cu dimensiuni exterioare de 6,0×4,0 m, cu două nave laterale, de 1,0 m și 1,30 m lățime, având două abside, ce s-au construit concomitent, deoarece prezintă o întretesere de zidărie, una, de sud, din dreapta, mai mare, cu deschiderea arcului de 1,30 m și cea de nord de 1,08 m. Absida din dreapta (de sud) nu numai că e ceva mai lată, dar este și mai adâncă, ieșind în afară (mai lungă) cu 0,22 m față de cea

nordică. Intrarea în lăcaș o avea pe latura de sud (în capătul lateral din nava dreaptă). Biserica a avut două faze de construcție, în prima, cu absidele tencuite și pictate, iar în alta, mai târzie, intradosul absidelor a fost umplut cu zidărie, formând în interior o linie dreaptă, în felul acesta unificând spațiul lor și, probabil, și cele două altare într-unul singur. În interiorul bisericuței cu două abside (ca și în afară) s-au descoperit mai multe morminte acoperite cu lespezi de piatră, inclusiv de copii, re-partizate pe toată suprafața, fără a fi diferențiate cele mai timpurii, fie în ambele nave, sau numai după ce s-au unit altarele în biserică de tip sală (sau paraclis). E.A. Aibabina a evaluat bisericile cu două abside în sensul că ele ar reprezenta o biserică, cu absida din dreapta, mai mare, iar cu cea mai mică, oarecum subordonată, ca paraclis. Originea acestora autoarea o găsea în estul Asiei Mici, unde au existat biserici cu două nave longitudinale, dar cu o singură absidă. Asemenea biserici cu două nave s-au atestat și în Georgia, inclusiv una datată în secolul XIII, ce avea două abside alăturate, asemenea cu cea din Funa, una mai mare, din dreapta, și alta, subordonată, din stânga, mai mică (Гомеллаури 1982, табл. 2).

Biserica rupestră din satul Jgheaburi (com. Corbii de Piatră, jud. Argeș) are două abside semicirculare (ovoidale sau în formă de potcoavă) către est, una mai largă cu circa 0,50 m, din dreapta, și alta, din stânga, mai mică, subordonată. Pentru a evita orice îndoială de interpretare, se poate afirma sigur că a avut inițial și două altare, reprezentate și de prestolurile cruciate în rocă și alipite rudimentar (neevoluat) laturii de est a absidelor, ca mai la toate bisericuțele de la Basarabi-Murfatlar, iar cel din dreapta avea și un mic bazin pentru spălări liturgice, probabil de influență musulmană, prezent și în complexul dobrogean, ca și supraînălțarea altarului. Aceste caracteristici s-au adus din Crimeea², gradarea spațiilor compartimentelor bisericesti, sub influența islamului din estul Asiei Mici, fiind amplificată în peninsula sub dubla ofensivă a două religii în perioada iconoclastă, în special, musulmană, dar și mozaică, ultima adoptată în secolul VIII oficial și de statul hazar (Герцен, Махнева 1989, 35). Altarele au comunicat între ele, posibil, de la bun început (ca la bisericile de zid), altfel de ce s-ar fi construit într-o singură biserică? Bolta s-a păstrat în arc frânt, dar ceea ce se vede în zilele

noastre și se știe pe durata a vreo două secole, este ultima fază de construcție, care a rămas la vedere, dar de la început biserică de la Corbii de Piatră trebuia să fi avut două nave longitudinale, ca și prototipurile originare din Crimeea.

Carmen Laura Dumitrescu a găsit mai multe analogii ale unor biserici rupestre cu două abside în Bulgaria și în Balcani, în Grecia, până în sudul Italiei, susținând, împreună cu alți cercetători, că la un nivel evoluat arhitectura rupestră imită prototipurile bisericilor de zid, cum le considera pe cele din Macedonia greacă și iugoslavă din sec. al XIII-lea și începutul sec. al XIV-lea (Dumitrescu 1975, 28). Concluzia finală o rezumă însă, după unii autori greci, care s-ar datora unei influențe a artei bizantine orientale, microasiatice, preluată în Grecia și în Italia de sud (Dumitrescu 1975, nota 8 bis). După noi, influența a venit din Crimeea, prin Balcani și spre sud, dar cum s-ar explica ea în Capadocia? Tot din Crimeea, pe altă filieră? Cu siguranță, explicația apariției și semnificația acestor biserici cu două abside ne-ar putea da răspunsul. C.L. Dumitrescu, sintetizând prezentările istoriografice, redă situația unora dintre nave, departajate cu stâlpi longitudinali, ca având rolul de capele funerare, iar cele care erau cu o biserică-sală și două abside, să ia naștere în mediul unor comunități mici de călugări, care au renunțat în altar la diaconicon (Dumitrescu 1975, 28), oarecum supraevaluând importanța unui element nesemnificativ din biserici, uneori lipsă, sau redat și printr-o nișă de mici dimensiuni. Cât privește celălalt punct de vedere, putem crede că unele nave în biserici să se fi transformat în capele funerare, dar asemenea treceri aveau loc în mai multe tipuri de biserici. Ce rost avea să se mai inventeze unul nou cu acest scop?

Exemplele din Crimeea nu susțin nici capelele funerare, dar nici bisericile unor comunități mici de călugări, acestea toate au aparținut unor mirenii. Dimpotrivă, în baza lor noi putem formula niște raționamente despre circumstanțele apariției și semnificația bisericilor cu două abside. Așa cum scria E.A. Aibabina, biserici cu două nave longitudinale și cu o singură absidă au apărut în estul Asiei Mici la mici comunități de creștini (Айбабина 1991, 199). După noi, ele au constituit, posibil, primele lăcașe de dimensiuni mici cu separarea pe sexe, acolo unde ele se aflau la contactul apropiat de religia islamică. În Crimeea le vom surprinde cu două abside și două nave. Dar aici va

² Biserică unde altarul, naosul și pronaosul sunt înălțate cu trei trepte una față de alta, cf. Домбровский 1974, 19-21.

lua naștere și varianta mai dură, cea a pronaosului, aflat în poziție secundară, ca a doua încăpere separată a femeilor, răspândită de gotaleni și posibil, de unii protobulgari, în Balcani și la români (cf. supra), în condițiile de refugiu spre Bulgaria încă păgână, iar printre români în teritoriile dominate politic de nomazi, fără prea multe posibilități de evoluție liberă. Desigur, Crimeea avea și ea o istorie destul de complicată, politică, etnică, confesională, aflată, ba sub autoritate bizantină, ba hazară, ba a altor nomazi. Crimeenii, populație de greci veniți din Asia Mică, împreună cu goți, alani, turanici, au cunoscut perioade prospere în cadrul Imperiului Bizantin, opresiuni ale hunilor, hazarilor sau ale altor turanici, ca și o dezvoltare confesională creștină dar și iconoclastă în condițiile ostile ale două religii aflate și într-o dispută teologică acută din cauza cultului icoanelor (Grabar 1991, 137-145, 194-205). Situația bisericilor creștine de aici poate fi ilustrată după exemplul principalului oraș-polis al Crimeei, Hersonesul, din toată istoria sa paleocreștină și medievală, s-au cercetat: 12 bazilici, două lăcașe de plan central, cinci cruciforme, șapte în cruce greacă înscrisă și 20 bisericuțe de cartier din secolele XII-XIV (Романчук 1986, 160). Dintre aceste biserici de cartier, o parte mică erau cu naos și pronaos, dar mai multe erau paraclise. Ce însemna asta? Unii cercetători, arheologi, le-au considerat niște biserici jalnice (după cele avute în epoca bizantină), alții, „de familie”, ce au căutat să sublinieze prin aceasta sărăcirea populației, însă răspunsul probabil era altul. În unele lucrări se demonstra, de pildă, exemple de acareturi sau alte construcții bogate în același Hersones, sau averi impunătoare ale ierarhilor (Романчук 1986, 174-175), dar situația în regiunea premontană și muntoasă era cu și mai multe biserici paraclise (Домбровский 1974, 18-19), în unele cazuri explicabile, când se aflau în cetăți, dar astfel de bisericuțe mici (sau foarte mici) se construiau și în localități. Ca o influență politico-confesională rezultată din opresiunea hazară, în special, în biserici, probabil, era oprit accesul aproape în totalitate al femeilor. Asemenea concluzie noi o extragem și din descrierea mai târzie a caselor de rugăciune ale karaimilor crimeeni (Герцен, Махнева 1989, 35), care se crede că ar fi urmași ai hazarilor, atestați într-o incintă cu câteva compartimente (numită kenasă), acolo unde femeile aveau dreptul doar de a se afla într-un mic balcon ascuns, fiind total neobservate de bărbați, și doar să asculte tăcut serviciul religios (Герцен, Махнева 1989, 38-39).

Biserica rupestră de la Corbii de Piatră cu două abside, una mai mică, subordonată, și alta mai mare, și două altare (fig. 10), trebuia să aibă, de asemenea, de la bun început două nave longitudinale, sprijinite pe stâlpi, cu departajarea strictă pentru femei în stânga, altfel nu s-ar putea explica existența ei în apropierea unor localități sătești, ca mănăstire pentru maici, la care, cel puțin ocazional, la sărbători, puteau veni și mireni din vecini, locuitorii cărora erau atașați unor norme, impuse mai devreme. Astfel, după ce au lărgit biserica în interior în anul 1814 (Dumitrescu 1975, 49), probabil după suprimarea stâlpilor de pe mijloc, rămași atașați tradiției, să construiască alături un pronaos care să includă altă delimitare, deși târziu, dar și posibilitatea de participare mai departe la serviciul religios al femeilor. Tot atunci s-a făcut și o nouă masă sfântă, ce unifica un singur altar, din stâlpul de susținere, redus la mai puțin de jumătate, rămas, însă, neschimbat (ori reînnoit) prin pictura timpanului dintre arcadele intrărilor, care s-a manifestat ca un singur templon comun dintr-o perioadă destul de veche. Icoane de tipul Deisis s-au pus în registrul de sus în temploanele bizantine de la începuturi, secolul al VI-lea în medalion la Sf. Sofia, inclusiv atestate în alte biserici și în anii 30 ai secolului VII (Берин 1970b, 57 și nota 2). Însă ar fi greu de crezut ca biserica să fi fost pictată îndată după excavare, adică în secolele VIII-IX, luând în calcul și posibilul atașament al călugărilor crimeeni pentru iconoclastism, asemenea ca la Basarabi-Murfatlar. În acest context, datarea picturii interioare de la biserica cu două

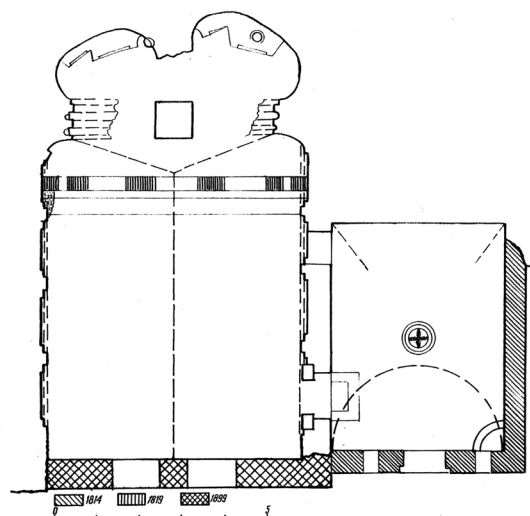


Fig. 10. Planul bisericii rupestre cu două abside de la Corbii de Piatră (jud. Argeș).

abside de la Corbii de Piatră s-ar putea susține din perioada secolelor XI-XII, când Bizanțul a recucerit Bulgaria, atunci au venit și unii călugări greci, alături de cei români, care au adus cu ei și pictori, pentru a decora lăcașul rupestru. Această tradiție s-a transmis românilor fără intermediul scrierii slavone, dar asimilată și păstrată numai în limba greacă, iar pomelnicul bisericii consemna doar ctitorii români, eventual după plecarea sau lipsa grecilor, începând de la primul domnitor Basarab I (Dumitrescu 1975, 44-47).

În practica creștină, unele imagini arată în locurile în care stăteau de obicei suveranii, ca la Sfânta Sofia din Constantinopol, ei erau întotdeauna separați unul de celălalt, înconjurați fiecare de propria lor suită. Astfel, ei dădeau urmare obiceiului general care cerea ca, în timpul slujbelor bisericești, bărbații și femeile să nu stea laolaltă (Grabar 1991, 328). Și în bisericile vestice, bărbații și femeile de cele mai multe ori erau despărțiți de o parte și de alta a mărețelor nave ale bazilicii (Ariès, DUBY 1994, 276-277). În literatura de specialitate de la noi s-a scris întotdeauna despre pronaos, ca spațiu pentru femei, drept ceva

obișnuit pentru acest compartiment, existent și în bisericile paleocreștine antice. Era, totuși, o altă situație, cu o diferență, atât cronologică, cât și de conținut, pe care noi am arătat-o de la primele biserici ale evului mediu timpuriu, apărută în niște condiții specifice.

Concluzii. Bisericile cu două abside (și două altare) nu au avut o răspândire prea mare, probabil fiind susținute numai de reprezentanții direcți care le-au proliferat în noile teritorii. Tot ce-i posibil, ele nu au putut concura cu bisericile existente cu trei altare și trei nave, în Bizanț treimea a avut atât o predilecție concepțională, dar și de construcție, în cazul bisericilor. Slavii de sud, după ce au primit și modele, și populație, care s-a atașat situației lor până la creștinarea oficială, au adoptat unele biserici cu două abside, dar mai pe larg pe cele mononavate și cu un singur altar. Același lucru l-au făcut și românii, fie din cauze comune și de influență din Biserica bulgară și sârbă, dar, cum se vede, și direct de la călugări crimeeni, care au migrat și prin teritoriile noastre, într-o perioadă când erau dominate de nomazi și fără posibilități prea mari de dezvoltare independentă.

Bibliografie

- Agrigoroaei 2005:** V. Agrigoroaei, Vikingi sau ruși. Noi cercetări asupra complexului de la Basarabi-Murfatlar. în "Studia Patzinakia", 2005, 33-59.
- Ariès, DUBY 1994:** Ph. Ariès și G. DUBY, Istoria vieții private de la Imperiul Roman la anul o mie, vol. 1, traducere de I. Heridan (București 1994), 276-277.
- Barnea 1981:** I. Barnea, Arta creștină în România, secolele VII – XIII, vol. 2 (București 1981).
- Barnea 1987:** I. Barnea, Monumente creștine și viața bisericească în secolele VII – XIV, în Monumente istorice și izvoare creștine, mărturii de străveche existență și de continuitate a românilor pe teritoriul Dunării de Jos și al Dobrogei, (Galați 1987), 81-127.
- Barnea, Bilciurescu 1959:** I. Barnea, V. Bilciurescu, Șantierul arheologic Basarabi (reg. Constanța), în (MCA) „Materiale și cercetări arheologice”, vol. VI (București 1959), 541-563.
- Barnea, Ștefănescu 1971:** I. Barnea, Ș. Ștefănescu, Din istoria Dobrogei, vol. III, Bizantini, români și bulgari la Dunărea de Jos (București 1971).
- Bălan 1982:** I. Bălan, Vetre de sihăstrie românească, secolele IV – XX (București 1982).
- Cairns 1992:** E. E. Cairns, Creștinismul de-a lungul secolelor. O istorie a Bisericii creștine (Dallas 1992).
- Chiriac 1988-1989:** C. Chiriac, Un monument inedit: complexul rupestru de la Dumbrăveni (jud. Constanța), în: "Pontica", XXI-XXII (Constanța 1988-1989), 249-269.
- Damian 1999:** O. Damian, Aspecte ecleziastice la Dunărea de Jos, în „Istros”, vol. IX (Brăila 1999), 121-143.
- Damian, Samson, Vasile 2009:** O. Damian, A. Samson, M. Vasile, Complexul Murfatlar-Basarabi la jumătate de secol de la descoperire, în: „Materiale și cercetări arheologice”, s. n., V (București 2009), 117-158.
- Diaconu, Petre 1969:** P. Diaconu et N. Petre, Quelques observation sur le complexe archeologique de Murfatlar (Basarabi), în: „Dacia”, Revue d’archeologie d’histoire ancienne, tom XIII, n.s. (București 1969), 443-456.
- Drăguț 1976:** V. Drăguț, Dicționar enciclopedic de artă medievală românească (București 1976).
- Dumitrescu 1975:** C.L. Dumitrescu, Biserica rupestră Corbii de Piatră cel mai vechi ansamblu de pictură cunoscut astăzi din Țara Românească, în "Studii și Cercetări de Istoria Artei, seria artă plastică", t. 22 (București 1975), 23-51.
- Farmer 1999:** D. N. Farmer, Dicționar al sfinților (București 1999).

- Ghimpu 2012:** V.D. Ghimpu, Un templon în biserica paleocreștină de lângă Soroca. In: Buletinul Comisiei Monumentelor Istorice, nr. 1-2 (București 2012), 9-17.
- Grabar 1991:** A. Grabar, Iconoclasmul bizantin, dosarul arheologic (București 1991), 137-145, 194-205.
- Păun 2000:** S. Păun, Absida altarului (București 2000).
- Soficaru, Constantinescu, Mirițoiu 2009:** A. Soficaru, M. Constantinescu, N. Mirițoiu, Date antropologice privind materialul osteologic de la Murfatlar-Basarabi, în: „Materiale și cercetări arheologice”, s. n., V (București 2009), 159-162.
- Theodorescu 1974:** R. Theodorescu, Bizanț, Balcani, Occident, la începuturile culturii medievale românești (secolele X – XIV) (București 1974).
- Theodorescu 2002:** R. Theodorescu, Un mileniu de artă la Dunărea de Jos (400 – 1400) (București 2002).
- Айбабин 1990:** А. И. Айбабин, Хронология могильников Крыма позднеримского и раннесредневекового времени, în „Материалы по археологии, истории и этнографии Таврии”, вып.1 (Симферополь 1990).
- Айбабина 1991:** Е.А. Айбабина, Двухапсидный храм близ крепости Фуна, în Византийская Таврика. Сборник научных трудов (к XVIII конгрессу византинистов) (Киев 1991), 194-205
- Атанасов 2010:** Г. Атанасов, Още за датировка и монашеската организация в скалната обител Мурфатлар (Басараби), în Великотърновският университет „Св. Кирил и Св. Методий” и Българската археология, 1 (Велико Търново 2010), 467-485.
- Баранов 1974:** И.А. Баранов, О восстании Иоанна Готского, în Феодальная Таврика. Материалы по истории и археологии Крыма (Киев 1974), 151-162.
- Бетин 1970а:** Л.В. Бетин, Об архитектурной композиции древнерусских высоких иконостасов, în Древнерусское искусство. Художественная культура Москвы и прилегающих к ней княжеств XIV-XVI вв. (Москва 1970а), 41-56.
- Бетин 1970б:** Л.В. Бетин, Исторические основы древнерусского высокого иконостаса, în Древнерусское искусство. Художественная культура Москвы и прилегающих к ней княжеств XIV-XVI вв. (Москва 1970б), 57-72.
- Герцен, Махнева 1989:** А.Г. Герцен, О.А. Махнева, Пещерные города Крыма (Симферополь 1989).
- Гимпу 2013:** В. Гимпу, Древнейшая церковь Пещеры Бекира возле города Сорока. Археологические вести 19, 2013, 135-138.
- Гомелаури 1982:** И. Гомелаури, Мгвимеви. Памятник грузинской архитектуры XIII в. (Тбилиси 1982).
- Домбровский 1974:** О.И. Домбровский, Средневековые поселения и “исары” Крымского южного бережья, în Феодальная Таврика, Материалы по истории и археологии Крыма, (Киев 1974), 19-21.
- Домбровский 1986:** О.И. Домбровский, Средневековый Крым X – XV вв., în Археология Украинской ССР, Т. 3, Раннеславянский и древнерусский периоды (Киев 1986), 518-535.
- Зубарь, Павленко 1988:** В. М. Зубарь, Ю. В. Павленко, Херсонес Таврический и распространение христианства на Руси (Киев 1988), 66-71.
- Лазарев 1967:** В.Н. Лазарев, Три фрагмента расписных эпископиев и византийский темплон. В: Византийский временник, том XXVII (Москва 1967).
- Мавродинов 2016:** Н. Мавродинов, Старобългарското изкуство XI – XIII в. (София 2016).
- Мыц 1991:** В.Л. Мыц, Укрепления Таврики X-XV вв. (Киев 1991).
- Паршина 1991:** Е.А. Паршина, Раскопки в урочище Сотера, în “Археологические Открытия 1982 года” (Москва 1984).
- Романчук 1986:** А.И. Романчук, Херсонес XII-XIV вв. Историческая топография (Красноярск 1986).
- ФТ 1974:** Феодальная Таврика. Материалы по истории и археологии Крыма (Киев 1974).
- Якобсон 1973:** А.Л. Якобсон, Крым в средние века (Москва 1973).
- Якобсон 1983:** А.Л. Якобсон, Закономерности в развитии раннесредневековой архитектуры (Ленинград 1983).

Basarabi-Murfatlar and Corbii de Piatră – about the Crimean influence on the architecture of the Romanian churches of the early Middle Ages

Keywords: churches, Byzantium, Crimea, early Middle Ages, influences.

Abstract: Structural studies of the cave chalk churches in Basarab-Murfatlar (Constanța County) allow a new way to date this monastery complex the 8th-9th centuries and show that these temples were created under the influence of monks-iconoclasts from the Crimea, which had a great impact on the religious life of Romanians and Orthodox peoples in the Balkans. The churches with the two apses (and altars) did not have a long distribution, perhaps they ex-

isted only during the life of the monks who came from the Crimea to new territories. In all likelihood, these temples could not compete with the existing churches, with three apses and three naves, of the Byzantine tradition, where the Trinity was especially revered, which was reflected in architecture. Southern Slavs, having received both samples of churches and the population that joined them before the official Christianization, adopted churches with two apses, but mostly churches with one altar, nave and narthex. The same happened with the Romanians, both under the influence of the Bulgarian and Serbian Churches, and, as we see, directly from the Crimean monks who came to our lands that were under pressure from nomads and did not have much opportunities for independent development.

List of illustrations:

- Fig. 1. The plan of the rupestrian church from Dumbrăveni, Constanța County (after C. Chiriac).
 Fig. 2. View to the altar of the rupestrian church B4 from Basarabi-Murfatlar.
 Fig. 3. Templon of the rupestrian church from Cetațuia Negru-Vodă (Arges County), early 20th c.
 Fig. 4. The plan of the church B1 from Bessarabi-Murfatlar (after I. Barnea).
 Fig. 5. The plan of the Saint Atanasie Church from Niculițel, Tulcea County (13th c.).
 Fig. 6. Foundation of the church (13th c.) from Drobeta-Turnu Severin, in the yard of a high school.
 Fig. 7. Three-conch churches of the Vodița Monastery, Mehedinți County, built by the Wallachia ruler Vladislav-Vlaicu (1364-1377).
 Fig. 8. Elements of wall decoration from Basarabi-Murfatlar and rupestrian churches of Bulgaria (after G. Atanasov).
 Fig. 9. Stamps of masters with Greek letters, runes and symbols on the tiles from Crimea dated the 8th c. - 9th c. (after A. Iakobson).
 Fig. 10. The plan of a rupestrian church with two apses from Corbii de Piatră (Argeș County).

Басарабь-Мурфатлар и Корбий-де-Пятрэ – о крымском влиянии на архитектуру румынских церквей раннего средневековья

Ключевые слова: церкви, Византия, Крым, раннее средневековье, влияния.

Резюме: Структурные исследования пещерных меловых церквей в Басарабь-Мурфатларе (уезд Констанца) позволяют по-новому датировать этот монастырский комплекс VIII-IX веками и свидетельствуют о том, что эти храмы создавались под влиянием монахов-иконоборцев из Крыма, оказавших большое воздействие на религиозную жизнь румын, а также православных народов на Балканах. Церкви с двумя апсидами (и алтарями) не имели длительного распространения, возможно, они существовали только при жизни самих монахов, пришедших из Крыма на новые территории. По всей вероятности, эти храмы не могли конкурировать с существовавшими церквями, с тремя апсидами и тремя нефами, византийской традиции, где особенно почиталась Троица, что отражалось и в архитектуре. Южные славяне, получив и образцы церквей, и население, которое присоединилось к ним до официальной христианизации, переняли и двух-апсидные церкви, но в основном церкви с одним алтарем, нефом и нартексом. То же самое произошло и у румын, как под влиянием Болгарской и Сербской Церквей, так и, как мы видим, напрямую от крымских монахов, которые приходили на наши земли, находившиеся под давлением со стороны кочевников и не располагавшие большими возможностями к самостоятельному развитию.

Список иллюстраций:

- Рис. 1. План скальной церкви из Думбрэвень, уезд Констанца (по К. Кирияк).
 Рис. 2. Вид на алтарь скальной церкви B4 из Басарабь-Мурфатлара.
 Рис. 3. Темплон скальной церкви Четэцуя-Негру-Водэ, начало XX в. (по Дрэгичану).
 Рис. 4. План церкви B1 из Басарабь-Мурфатлара (по И. Барня).
 Рис. 5. Церковь св. Атанасия из с. Никулицел (уезд Тулча), XIII в.
 Рис. 6. Фундамент церкви из г. Дробета-Турну-Северин (во дворе лица), XIII в.
 Рис. 7. Трехконхиальные церкви монастыря Водица (уезд Мехединць), построенные господарем Валахии Владиславом-Влайку (1364-1377).
 Рис. 8. Элементы стеного декора из Басарабь-Мурфатлара и скальных церквей Болгарии (по Г. Атанасов).
 Рис. 9. Клейма мастеров с греческими буквами, рунами и изображениями на черепице из Крыма (VIII-IX вв.) (по А. Якобсон).
 Рис. 10. План двухапсидной скальной церкви из Корбий-де-Пятрэ (уезд Арджеш).

07.06.2017

Dr. Vlad D. Ghimpu, Muzeul Național de Istorie a Moldovei, str. 31 August 121A, MD-2012 Chișinău, Republica Moldova, e-mail: vladdghimpu@mail.ru.