
О НЕКОТОРЫХ УКРАШЕНИЯХ И ДЕТАЛЯХ ДЕКОРА ОДЕЯНИЙ НАСЕЛЕНИЯ КАРПАТО-ДУНАЙСКОГО РЕГИОНА В XIV-XVII ВЕКАХ

Светлана Рябцева

В работе рассматривается ряд малоисследованных типов украшений, характерных для костюма населения Карпато-Дунайского региона в XIV-XVII вв. К комплексу головных украшений принадлежат булабочки, предназначенные для скрепления покрывала, декорировки головных уборов. К наиболее ранним типам подобных изделий относятся булабки с завершениями в виде объемных фигурок птичек – Погребены (Республика Молдова) (Тельнов, Рябцева 2008, 268), Сучава (коллекция Музея Искусств в Бухаресте, Румыния) (Popescu 1970, cat. 46, 48).

По всей видимости, навершием для подобной булабки служила фигурка птички, найденная в недавнее время у с. Погребены (Рябцева, Тельнов 2008, 268-270). Миниатюрная объемная фигурка (2,6×1,4 см), выполнена из серебра и дополнительно позолочена. Изделие состоит из трех основных деталей – конического тулова, декорированного плотно пригнанными друг другу рядами скани, пластинчатой верхней части, изображающей прижатые крылья и разделенный хвост, и шарика-головки (рис. 1/1). Крылышки и хвост обведены по краю сканной нитью, а вся их поверхность покрыта проволочными колечками, на голове из аналогичных колечек выложены довольно крупные глаза. Из двойной сканной нити выполнен клюв птицы и гребешок, переходящий в «шарф» на шею. По всей видимости, этот шарф прикрывает короткий штырь, предназначенный для крепления головки птички к тулову. Поверх сканного гребешка напаяна цепочка шариков зерни. Фигурка снабжена сканной петелькой, расположенной на грудке птички. Вероятно, петелька служила для крепления дополнительной подвесочки.

О том, что данная фигурка служила именно навершием булабки, свидетельствует достаточно широкий круг аналогий рассматриваемому изделию. Однако необходимо оговорить-

ся, что образ был птицы распространен весьма широко, в том числе и в ювелирных изделиях. Что бы не стать поверхностными будем уделять внимание только вещам, наиболее близким по назначению, технике изготовления и особенностям декоративного решения.

Для начала обратимся к древностям восточных регионов. Известно, что большое внимание уделяли образу птицы мастера Волжской Булгарии. Одними из специфических ювелирных украшений в этом регионе являются роскошные бусинные серьги, декорированные объемными фигурками птичек, несколько реже встречаются булабки с подобными завершениями (рис. 1/2-4; 2/1). По всей видимости, к кругу подобных изделий может быть отнесена булабка XII-XIII вв., найденная на Верхней Волге (экспозиция Отдела Востока Государственного Эрмитажа). Булабка декорирована ажурной фигуркой птички, выполненной из целого ряда деталей, изготовленных из сканной проволоки (туловище, крылья, хвост, голова). Штырь булабки пронзает фигурку птички под прямым углом и в верхней части служит основой для крепления головы птицы. Достаточно длинный фрагмент этого штыря был использован для изображения высокой шеи птицы, обмотанной проволочным шарфом. Головка птички представляет собой ажурную бусину, составленную из проволочных розеток. Хвост и крылья птицы ажурные, декорированы сканными восьмерками. К грудке птички припаян шатон. Так же как на фигурке из Погребен, есть и небольшое колечко, расположенное на грудке птички, а также целый ряд подобных петелек по бокам фигурки.

Упрощенные литые аналоги подобному изделию известны из материалов грунтовых захоронений могильника золотоордынского времени Мамай-Сурка в Запорожье. Этнический состав населения, оставившей данный не-

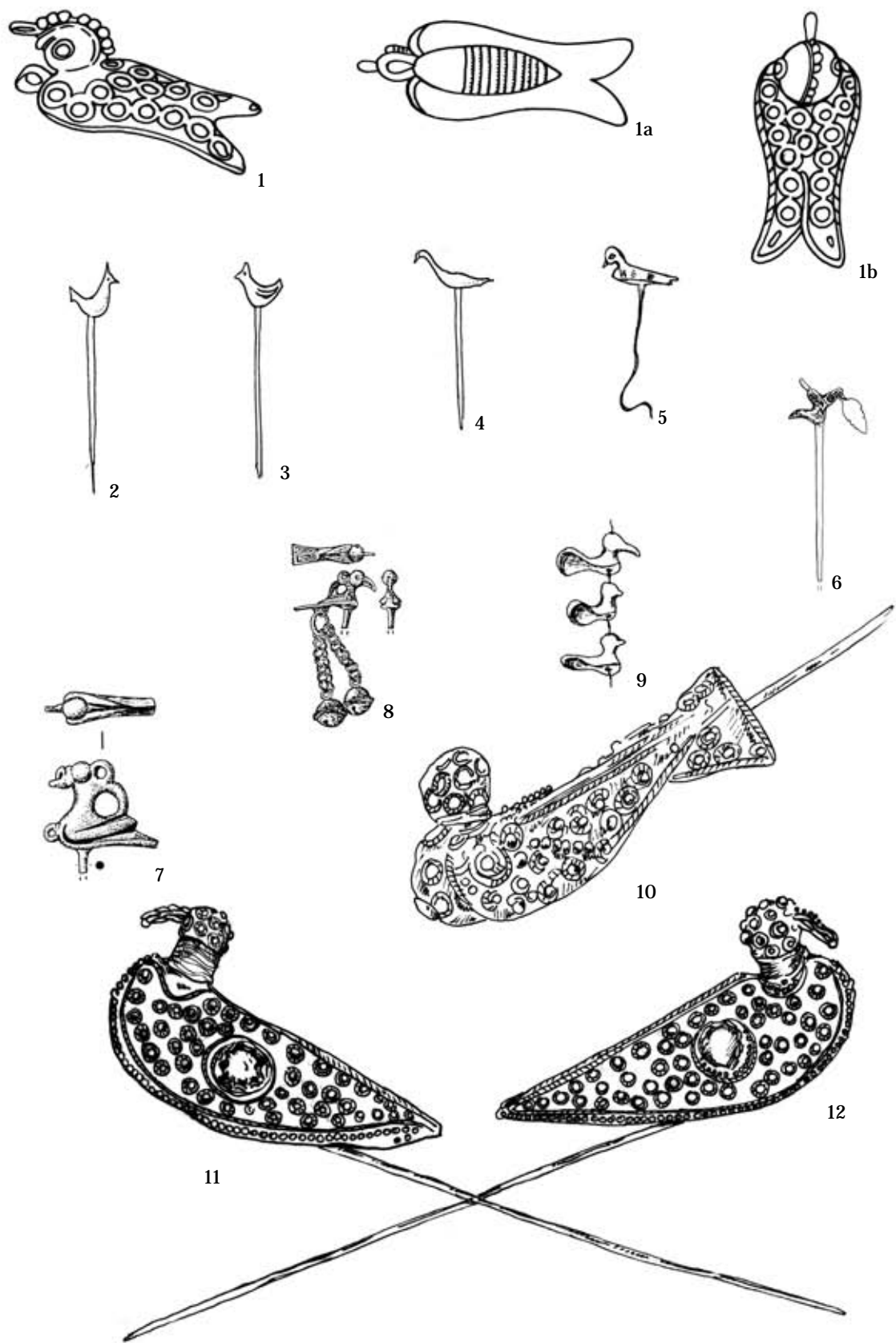


Рис. 1. Украшения с фигурками птичек: 1 - Погребены (Республика Молдова); 2-4 - Волжская Булгария; 5 - Сучава (Румыния); 6 - Ново Брдо (Сербия); 7-9 - Мамай-Сурка (Украина); 10-11 - коллекция Музея Искусств (Бухарест, Румыния).

крополь, по всей видимости, был весьма пестрым и включал в себя славянский компонент, кроме того, выявляется присутствие потомков салтовского населения (болгар и аланов) и незначительный кочевнический элемент (Ельников 2006, 300). Фрагментированные (как правило, с обломанными стержнями) литые булавки с птицевидными навершиями происходят из погребений 500 и 621 (Ельников 2006, 131, рис. 77, 246, рис. 148). Автор публикации данного могильника определяет эти украшения как булавки-подвески, так как кроме штыря в нижней части они имеют петельки, расположенные над крыльями птичек. В погребении 500 миниатюрная (1,7×2,4 см) серебряная булабочка была найдена левее и выше черепа погребенной, сохранились также и остатки ткани от головного убора. Булавка состоит из двух основных деталей – туловища со штырем и трапециевидного хвоста, изготовленного отдельно и украшенного прорезным S – образным орнаментом. Тело и шея птички декорированы насечками – по всей видимости, налицо имитация сканного узора (рис. 1/8). Хвост птицы покрыт позолотой. Головка – шарообразная с выделенным круглым глазом и крупным загнутым клювом. Под хвостиком крепится петелька, к которой подвешено две серебряные цепочки, оканчивающиеся серебряными же линейнопрорезными бубенчиками с железными шариками внутри. Очертания фигурки птички из Мамай-Сурка весьма близки к таковым у находки с Верхней Волги и с территории Молдовы. В погребении 621 булабочка была обнаружена справа от черепа неподалеку от нижней челюсти погребенной (Ельников 2006, 243). Булабочка цельнолитая из серебра, крылья и голова птички плакированы золотом. Петельки расположены над крыльями и на грудке птички (рис. 1/7).

Возможно, именно под влиянием болгарской традиции появлялись подобные изделия в Карпато-Дунайском регионе. Хорошо известны находки на этой территории произведений болгарских ремесленников, например, фигурные замочки из Диногечии (Ştefan et al. 1967, 79, fig. 41/10). По всей видимости, изделия болгарских ювелиров могли оказать влияние на сложение некоторых типов украшений, характерных для убора населения данного региона. Как бы промежуточным звеном между верхневолжской ажурной находкой и гладкой

фигуркой, декорированной скаными колечками из Погребен являются две позолоченные фигурки птичек, найденные в Сучаве (экспозиция Музея истории Буковины в Сучаве). У одной из них сохранился и штырь булавки, расположенный в данном случае параллельно фигурке птички. Также как и в случае с находкой с Верхней Волги, крылья этих птичек изготовлены отдельно. В качестве дополнительного декора использованы шатоны для цветных камней. У одной из птичек шатоны декорированы только крылья. У второй фигурки шатоны расположены на крылья, на грудке и на голове. Эта птица как бы коронована.

В отличие от верхневолжской находки, фигурки птиц из Сучавы не ажурные, но богато декорированы накладной сканью и зернью. Кроме узора из проволочных кружков (как на украшении из Молдовы) применен и изящный волутообразный сканный декор. Присутствуют и проволочные петельки, но в данном случае они располагаются на спинках птиц. На шеях птиц – сканные «шарфы», под ними при помощи зерни выложены «бусы». Клювики птичек миниатюрные, загнутые. В клюве одна из птичек держит пластинчатую подвеску. В этой связи уместно вспомнить, что некоторые фигурки птичек, декорировавшие крупные болгарские серьги, держат в клювах миниатюрные шарики, а к их клювикам так же прикреплены небольшие пластинчатые подвески (рис. 2/1, 2).

Среди материалов из раскопок Сучавы 1955 года (фонды Института археологии «Василий Пырван» в Бухаресте) мне удалось выделить еще одну булабочку с завершением в виде фигурки птички (по всей видимости, уточки)¹. Эта миниатюрная (5,0×2,5 см) булабочка отлита из бронзы и позолочена (рис. 1/5).

Сходны с роскошными серебряными булавками из Сучавы несколько более схематизированные выполненные изделия, хранящиеся в коллекции Музея Искусств в Бухаресте (Popescu 1970, cat. 46, 48). Одна булабочка поменьше (общая длина изделия 7,3 см, длина фигур-

¹ Приношу глубокую благодарность Дирекции Института Археологии «Василий Пырван» в Бухаресте и лично зам. директору Института господину д-р. Е. Николае, а также хранителю и реставратору госпоже Е. Курташу за любезно предоставленную возможность ознакомиться с материалами.

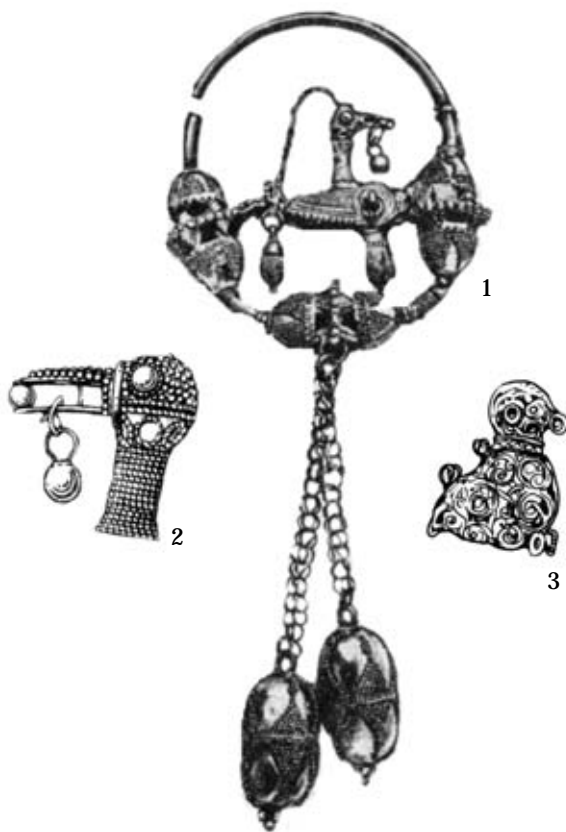


Рис. 2. Украшения с фигурками птичек:
1, 2 - Волжская Булгария; 3 - Сирия.

ки 3,3 см), декорирована серебряной фигуркой птички с выполненными отдельно прижатыми к туловищу крыльями (рис. 1/10). Крылья и хвост обрамлены сканной нитью. Вся фигурка покрыта сканными колечками, в некоторых из них сохранилась довольно крупная зернь. Шея птицы обмотана провололочным шарфом. Две другие серебряные позолоченные булавки составляют пару (рис. 1/11, 12). Эти украшения несколько крупные (общая длина 10,4 см, длина фигурки 4,6 см). У птичек при помощи сканных нитей переданы клювы, крылья также декорированы зернью, обрамленной провололочными колечками. Кроме того, в центре каждого крыла расположено по шатону.

Вопрос о датировке рассмотренных булавок достаточно сложен. К сожалению, упомянутые украшения из Сучавы до сих пор не опубликованы и стратиграфический контекст этих находок нам не известен. А опираться в датировке случайной находки из Погребен на другие случайные находки, каковыми являются вещи из коллекции Музея искусств в Бухарес-

те, весьма проблематично. Тем более, что в первой публикации они фигурируют, как относящиеся к XIII-XIV вв., а следующей датированы XII-XIII вв. (Popescu 1969, 56; Popescu 1970, 50). Все же, исходя из общепринятых датировок материалов Сучавы, а также из обращения к верхневолжским и поднепровским аналогам и параллелям мы бы склонились к датировке этих материалов XIII-XIV или даже просто XIV в.

Вместе с тем, булавки с подобными навершиями были распространены в Карпато-Балканском регионе и в более позднее время. К подобным вещам относится, например, серебряная булавка с завершением в виде весьма стилизованной фигурки птички, происходящая из позднесредневекового захоронения, исследованного в Ново Брдо (Сербия) (рис. 1/6). Автор публикации (Зечевић 2006, 64) связывает появление в XVI-XVII вв. подобных изделий с восточным влиянием и отмечает, что такие реплики дорогих восточных украшений встречаются и позднее.

Действительно, происхождение рассматриваемых украшений, как богато декорированных в технике скани и зерни, так и упрощенных литых аналогов, по всей видимости, можно связывать с влиянием восточной традиции. При этом, по всей видимости, выделяется несколько волн заимствований. В этой связи стоит вспомнить ажурные вещи сирийской работы, датируемые XI в., среди которых представлены и небольшие фигурки птичек (рис. 2). Что касается семантической нагрузки подобных изделий в уборе, то связь образа женщины и птицы прослеживается еще с эпохи палеолита. Часть из рассматриваемых украшений имеют дополнительные подвески, создававшие при ходьбе эффект звона, призванного отгонять вредоносные силы. Изображение птицы с шариком (подвеской) в клюве (рис. 2/1, 2) ряд исследователей склонно связывать с образом птицы «демиурга», участвовавшей в акте творения Вселенной. При этом земля формируется или из комка земли, которую утка (нырок) достает с морского дна (поволжские мордовские легенды) или непосредственно из яйца утки (Калевала) (Рыбаков 1987, 587).

В целом булавки с завершениями сложных форм являются характерной особенностью средневекового женского головного убора в

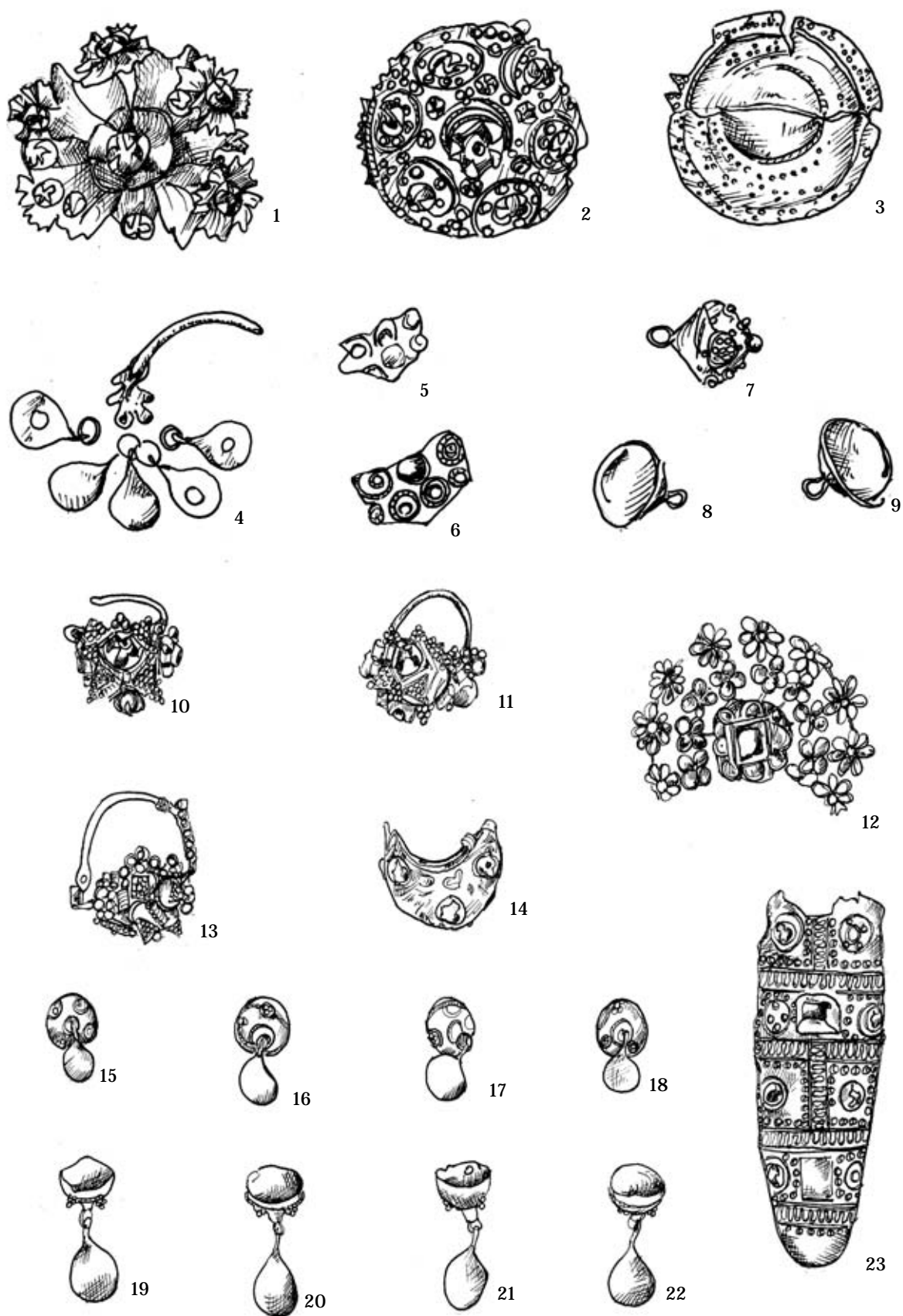


Рис. 3. Украшения из кладов Пэун и Шендерень (Румыния): 1-9 - Пэун; 10-23 - Шендерень.

Карпато-Балканском регионе. Однако, основная масса изделий достаточно сильно отличается от находок из Погребен или Сучавы. Гораздо чаще встречаются булавки с круглыми завершениями, зачастую декорированными проволочными розетками и драгоценными камнями. Как правило, такие изделия представлены в памятниках XV-XVII в. (Popescu 1970, 24). Так в кладе Сихляну (Румыния) было найдено пять серебряных булавок с крупными розеткообразными головками разных форм (Neamțu 1980, 341-353; Monnaies 1998, 60-72). В кладе Завойя (Румыния) обнаружено две булавки с розеткоридными завершениями разного размера, декорированных зернью и цветными вставками. Булавка с более крупной головкой дополнительно украшена каплевидными подвесками (Dragomir 1972, 67-73, fig. 1). В Кладе Пэун (Румыния) представлено 3 броши, являвшиеся, вероятно, деталями декорировки головных булавок (рис. 3/1-3). Одна из них украшена концентрическими кругами, выложенными из пирамидок зерни. Вторая брошь в виде цветка и декорирована сканными розетками и шатоном для каменных вставок (сохранились аметисты). Третья покрыта позолотой, украшена рубчатой проволокой, сканью, крупной зернью и шатоном для вставочек (вероятно, стекло) (Neamțu, Foit 1972, 361, fig. 1; Tezaurul de obiecte 1972, 359-367).

В кладе Шеньдень (окрестности Галаца Румыния) найден фрагмент крупного розеткообразного завершения от булавки, декорированного прямоугольной вставкой с цветным камнем (Dragomir 1968, 255-257). В целом состав данного клада весьма близок к подборке украшений из клада Мусаид в Республике Молдова (рис. 3/10-23; 4). В обоих комплексах представлены булавки, бусинные кольца, ножны для кинжалов, декорированные сканью. В кладе Мусаид содержится четыре серебряные позолоченные булавки с розетковидными завершениями – эгреты для шляп (рис. 4/6). В центре украшений расположены круги с квадратными шатоном (у двух булавок сохранилась цветные вставки). У двух булавок вокруг шатона выложена квадрифолийная композиция, у двух других – выпуклины. К кругу припаяны «лепестки» состоящие из треугольников, украшенных тремя сканными колечками, и маленьких розеток. Композиция укреплена с оборотной стороны проволочным обручем,

припаянным на уровне размещения розеток (Tezaure 1994, 25-30, pl. XX-XXIX).

Иногда в одном уборе присутствовало по несколько булавок с розетковидными головками. Так в погребении XVII в., совершенном при церкви монастыря в Тисмана (Румыния), было найдено четыре серебряных булавошки с головками в виде розеток. Головки этих булавок декорированы по центру миниатюрными рубинами и бирюзой (Cantacuzino 1996, 343-368).

Судя по довольно крупному размеру, часть из таких булавок могла служить не только для скрепления платка, но для украшения мужского головного убора. Известны многочисленные живописные изображения XVI-XVII вв., на которых головные уборы, как правило, мужские, украшались розеткообразными брошами, к которым зачастую крепились низка перьев. Подобные элементы украшения головного убора являлись данью восточной, в основной турецкой моде (Popescu 1975, 61-71). Круглая брошь, декорированная сканными колечками и четырьмя цветными вставочками, с тремя трубочками для перьев на обороте найдена, например, в кладе Ковей (Dumitriu 2002, taf. 26, 27). В более позднее время (XVII в.) получают распространение роскошные мужские гарнитуры в турецком стиле, в состав которых входили ажурные броши, декорированные бирюзой, у которых низка перьев имитировалась в металле (Popescu 1970, fig. 65-69).

Еще одной характерной чертой убора населения Карпато-Дунайского региона является традиция декорировки одеяния нашивными бляшками, зачастую богато украшенными в технике скани и зерни. Среди подобных изделий могут быть выделены образцы, выполненные в двух различных традициях. Известны бляшки XIV в (рис. 5/1, 4), изготовленные, вероятно, монгольскими мастерами (Костешть – Республика Молдова, Сучава – Румыния) (Абызова, Рябцева 2005, 363-369; Manea 1997, 387-406).

В Карпато-Балканском регионе традиция ордынских изделий со сканным декором повлияла на формирования своеобразного типа нашивных бляшек, характерных для памятников XV - начала XVII в. Довольно часто подобные находки встречаются в Румынии. Целая серия

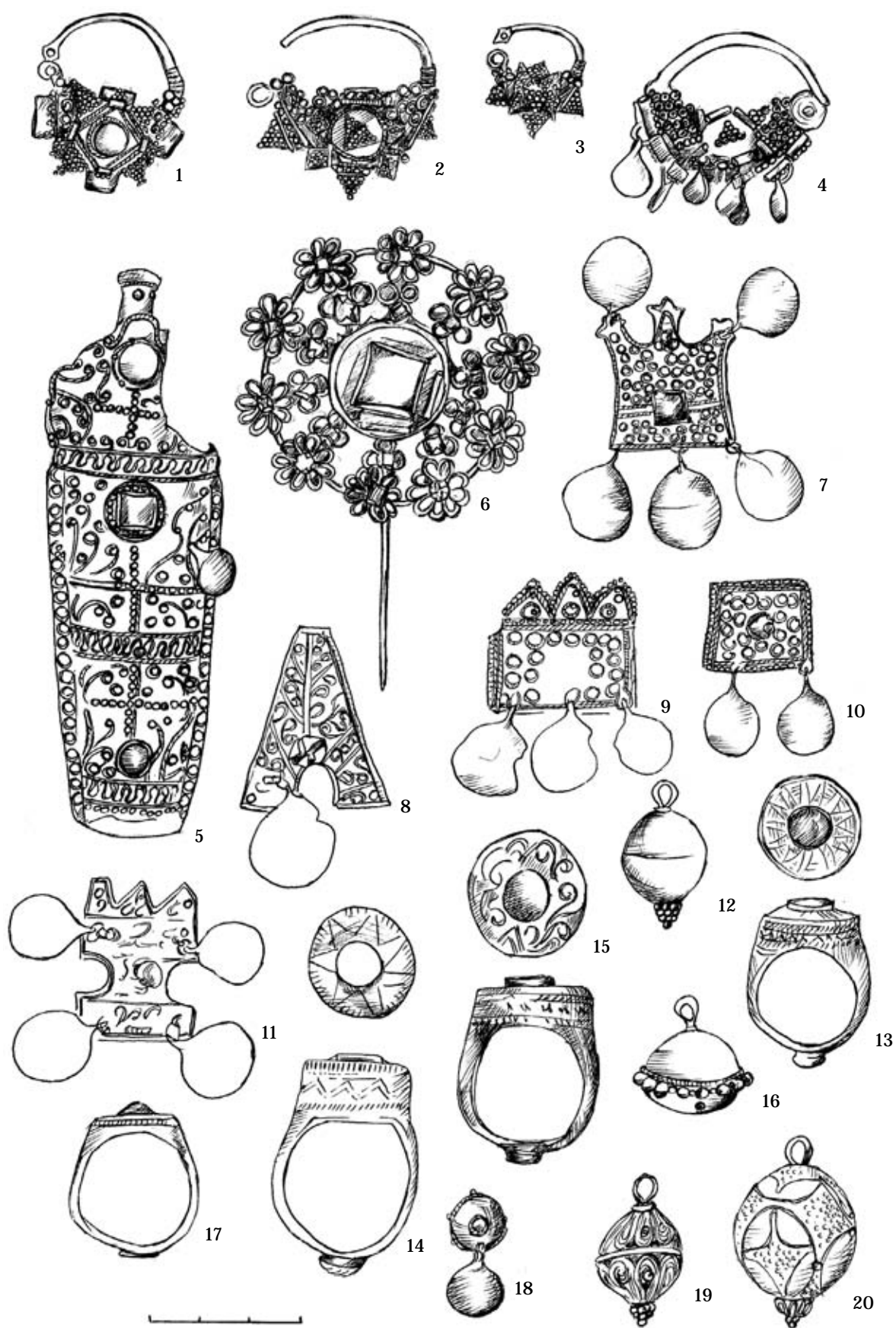


Рис. 4. Украшения из клада Мусаид (Республика Молдова).

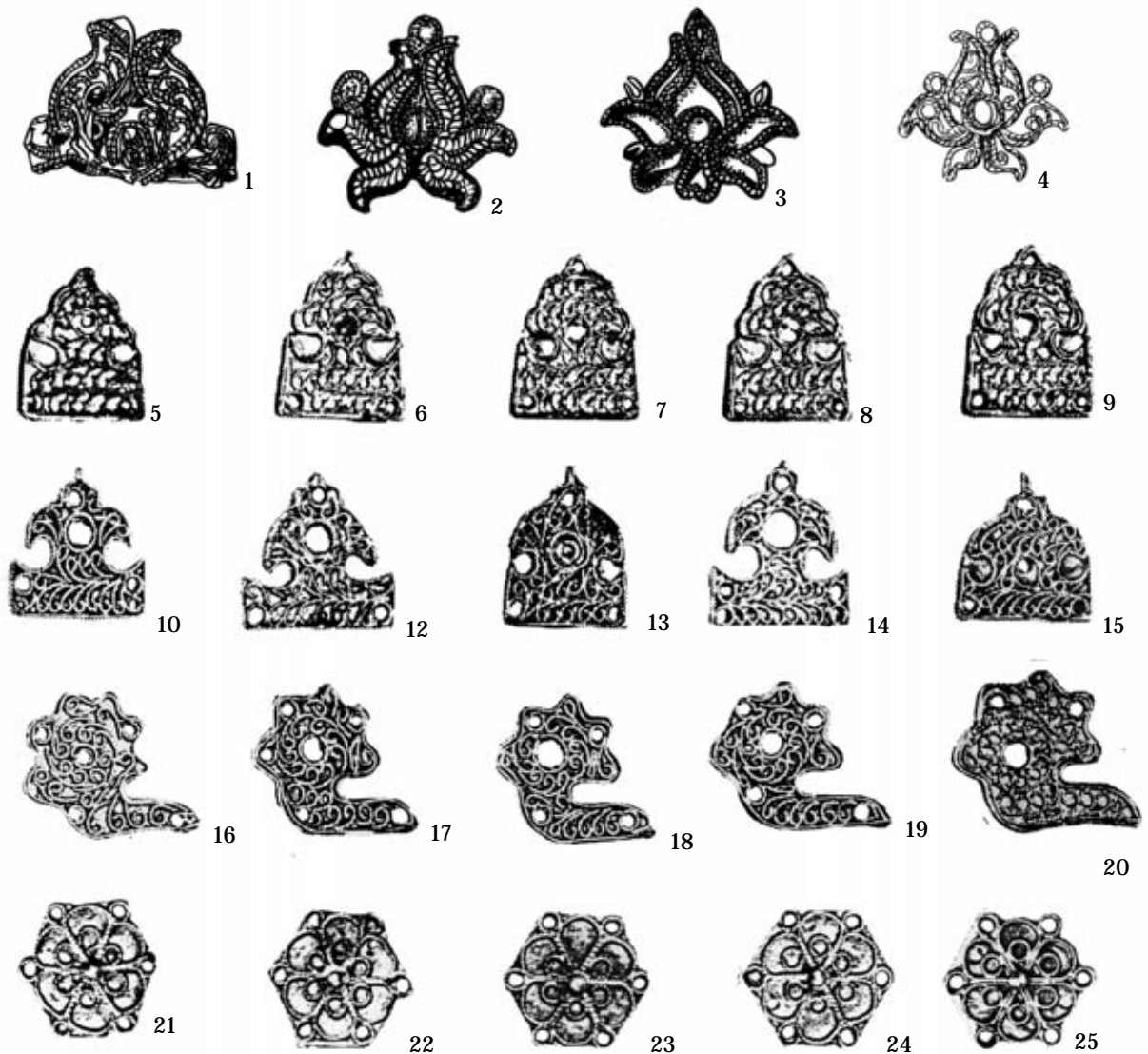


Рис. 5. Украшения со сканым декором: 1 - Костешть (Республика Молдова), 2 - Тушков Городок (Россия); 3 - деталь оформления Шапки Мономаха (Россия); 4-25 - Сучава (Румыния).

золотых бляшек XV в., имеющих различную форму (овальные, городчатые, розетки, многоугольники) и декорированных сканными завитками и драгоценными камнями, хранится в музее монастыря Путны (Popescu 1970, 69, cat. 151-156) (рис. 6/10-14). К концу XVI - началу XVII относятся бляшки с виде пятиугольников, декорированных сканными кружками, происходящие из клада Пэун (Neamțu, Foit 1972, 361, fig. 1). Праобразцами для данных бляшек, по всей видимости, являются сходные украшения из Сучавского клада. В целом именно в кладах из Сучавы заложен весь основной ассортимент накладок, которые будут

представлены в памятниках более позднего периода (многогранные, городчатые, «антропоморфные»).

На территории Республики Молдовы серии сходных бляшек, декорированных сканью, представлены в кладах XVI - начала XVII в. (Tezaure 1994, 25-29, 38, 39, tab. XVIII, XXIV-XXIX). В кладах Сынжерей найдено четыре нашивные бляшки двух типов. В этом комплексе представлены две серебряные позолоченные городчатые бляшки, декорированные квадратными шатоном в центре и спиральным сканным орнаментом. Две другие бляшки пятиугольные, аналогичные найденным к кладам

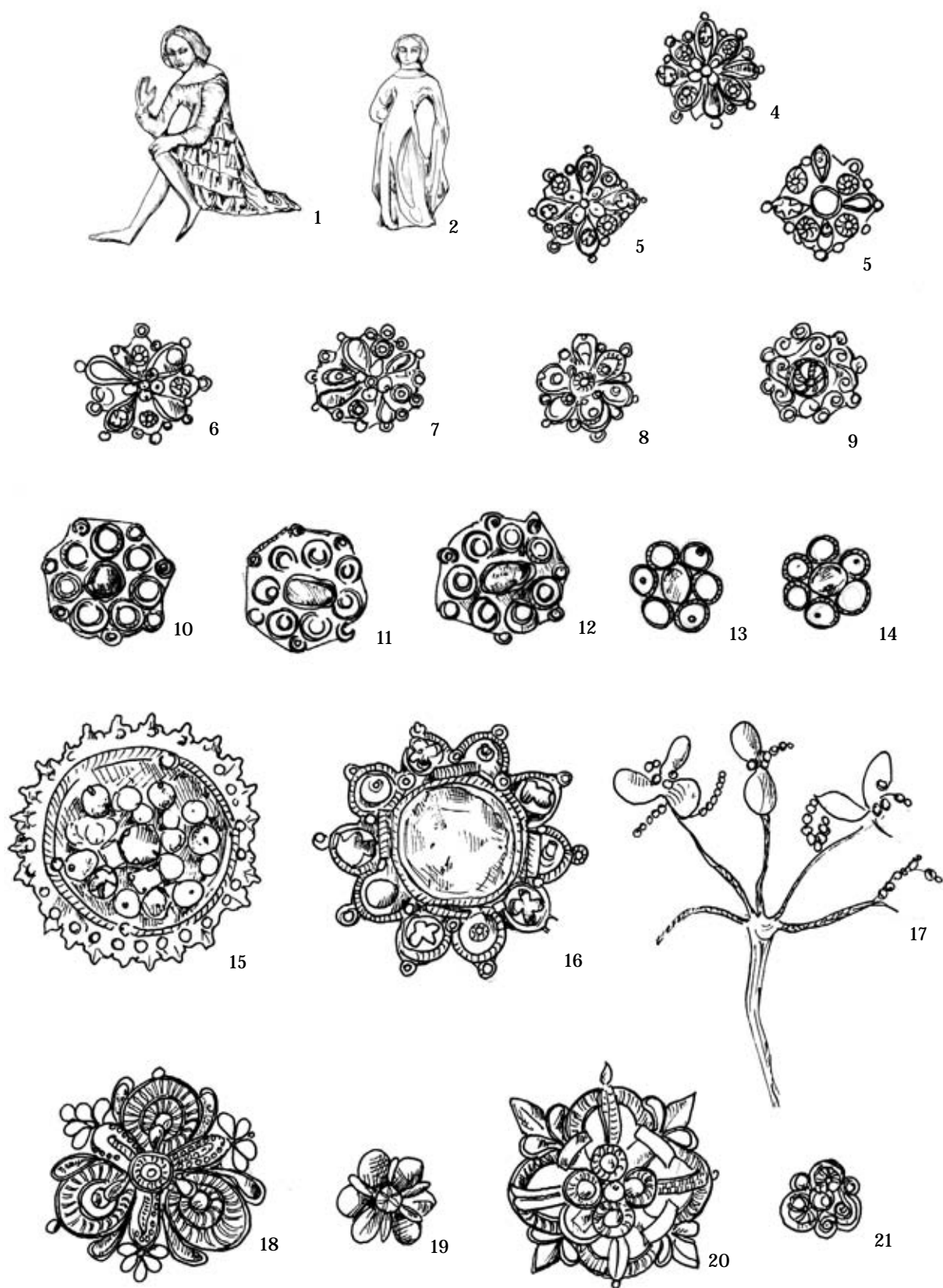


Рис. 6. Детали декора одеяний: 1-9 - Куртя де Арджешь; 10-14 - Путна; 15-17 - Буда, 18-21 - Сибиу (Румыния).

Пэун, украшены сканными кружками (Niculiță 1993, 130-138; Tezaure 1994, 38-39). В кладе Мусаид содержится целый набор из тридцати серебряных позолоченных нашивок разнообразной формы (рис. 4/7-11). В данном комплексе собраны бляшки различной формы: прямоугольные, а также декорированные выступами-зубцами. Кроме того, есть и накладки, близкие по форме к «антропоморфным» из Сучавского клада. Бляшки декорированы разнообразным сканным декором (кружковый, треугольный или в виде спиральных завитков) и шатонами с разноцветными камнями (Tezaure 1994, 25-30, pl. XX-XXIX, XXIII).

Кроме рассмотренного влияния, которое можно условно назвать «восточным», в Карпато-Балканском регионе весьма четко прослеживается и западноевропейское влияние, легшее в основу формирования украшений одеяния несколько иного облика. К числу наиболее ранних относятся украшения, датируемые XIV в., найденные при раскопках первой резиденции господарей Валахии, расположенной Куртя де Арджешь. В захоронении №3 некрополя, расположенного при дворцовой церкви Святого Николая была обнаружена целая подборка серебряных позолоченных бляшек (Popescu 1970, 68, cat. 145-147, fig. 76). Данные накладки представляют собой шести и восьми лепестковые розетки, между лепестками которых расположены колечки для пришивания (рис. 6/3-9). В декор розеток введены объемные полусферы, выполненные из проволочных «лепестков», и декорированные крупной зернью на вершине. Подобные розетки располагаются как на лепестках, так и создают объемную сердцевину цветка. В центре нескольких бляшек укреплены мелкие жемчужины. В этом же захоронении был обнаружены «птицевидные» объемные серебряные позолоченные нашивки. В состав одеяния входил шитый жемчугом пояс и украшенная в том же стиле диадема (Dumitriu 2001, 119, taf. 28).

Интересная подборка украшений одежды представлена в захоронениях семьи доамны Неага в некрополе XVI в. Буда (уезд Бузэу) (Drăghiceanu 1931, 171-176). Набор миниатюрных золотых бляшек-розеток, весьма сходных с более ранними украшениями из Куртя де Арджешь была найдена в захоронении ее дочери. Бляшки были нашиты на кружево вокруг гор-

ловины платья. Листочки розеток оторочены сканными нитями, в центре нескольких из них расположены дополнительные проволочные розетки, другие декорированы белой и черной эмалью. В сердцевине некоторых розеток расположены жемчужные соцветия. Кроме того, в этом захоронении представлена крупная серебряная позолоченная брошь – розетка с множеством зубчатых лепестков по краю. Изделие украшено зеленой эмалью, крупными жемчужинами и бирюзой. Сходная брошь, но с десятью округлыми лепестками, обведенными рубчатой проволокой и декорированными перемежающимися жемчужными и гранатовыми вставками была обнаружена в захоронении доамны Станка (рис. 6/15,16). В центре этой броши расположен крупный шатон со вставкой зеленого цвета. На обороте сохранились следы от застежки. Одевание матери доамны Неага Анки украшено набором из тридцати круглых тисненых бусин, декорированных пирамидками зерни. Кроме того, к ее костюму крепился букет, выполненный из золотных ниток и декорированный нитями бисера (рис. 6/17).

К кругу древностей, выполненных в западноевропейских традициях конца XVI – начала XVII в. относится так называемая «диадема из Сибиу» (Manea 1992, 118-121). Изделие происходит из захоронения выдающегося деятеля антируцкого движения, правителя саксонского графства и представителя Саксонского Университета в Трансильвании Альберта Хуэт (Huet) (1537-1607). Украшение представляет собой ленту коричневого бархата расшитую шелковыми нитями, которая служила, по всей видимости, для декорировки головного убора. К ней крепилось 15 накладок розеткообразной формы трех разных диаметров (рис. 6/18-21). Накладки выполнены из золота и декорированы эмалями черного и белого цвета, гранатами и жемчужинами.

Комплексы ювелирных украшений из некрополей Буды и Сибиу связываются исследователями с западноевропейским влиянием (прежде всего итальянским и испанским), нашедшими свое отражение в этот период в costume населения Карпато-Балканского региона (Manea 1992, 121).

Кроме подобных розетковидных бляшек с западноевропейской модой, безусловно связаны миниатюрные антропоморфные накладки или



Рис. 7. Шейные украшения: 1 - Сахарна; 2 - Хыждиень (Республика Молдова); 3 - Голованцы (Болгария); 4, 5 - Болгария.

«броши», происходящие из некрополя Куртя де Арджеш (Popescu 1970, cat. 71, 72; Dumitriu 2001, taf. 108). Застежки на оборотных сторонах изделий, в настоящее время не сохранились. Фигурки представляют собой изображения кавалера и дамы, облаченных в одеяния типичные для эпохи готики. Более крупная фигурка (ок. 3,65 см в длину) происходит из погребения №2 (мужского) и представляет изображение сидящего мужчины с волнистыми волосами, ниспускающимися чуть ниже скул (рис. 6/1). Кавалер облачен в приталенное одеяние (котарди) с довольно глубоким округлым вырезом в виде «лодочки», верхняя часть его рукавов немного расширена. Одеяние доходит до колен, нижняя часть его значительно расширена, ниспускается красивыми фалдами. Передана и остроногая обувь данного персонажа.

В погребении № 9 (женском) была обнаружена более миниатюрная женская фигурка (2,7 см). Волосы дамы убраны за уши, она облачена с длинное платье-котарди с прилегающим лифом. У платья неглубокое округлое декольте. Начиная ниже уровня груди, котарди расширено и ниспадает свободными широкими складками. Расширены ниже локтя и рукава. Фигурка грациозно изогнута в талии, дама поддерживает одной рукой шлейф платья. Данные изделия интересны для нас не только тем, что являются уникальными предметами декорировки одеяния, но и изображениями одежды, переданными посредством ювелирной техники.

В XVII в. набор ювелирных украшений населения Карпато-Балканского региона дополняется своеобразными «кольце» (клады Хыджиень, Сахарна – Республика Молдова). В кладе Хыджиень содержится кольцо, плетеное частым плетением из тонкой проволоки (рис. 7/1). Плетеная часть обрамлена пластинчатыми наконечниками с гравированным растительным орнаментом. Концы наконечников отогнуты в трубочки, служащие застежкой (Niculiță 1993, 130-138; Tezaure 1994, 59, XXXII). Аналогичное кольцо, изготовленное из тонкой про-

локи с наконечниками, декорированными гравированным растительно-геометрическим орнаментом было найдено в кладе Сахарна (Левинский, Рябой 1992, 248-254) (рис. 7/2).

Появление подобных украшений в молдавском ювелирном уборе может быть связано с влиянием болгарской традиции. В XVI-XVII вв. весьма славились изделия Чипровской ювелирной школы, известно, что мастерам этой школы заказывали предметы торефтики и господари восточнороманских княжеств. Так в 1567 г. мастера Никола, Поян, Дэспо, Панги и Яни изготовили оклад евангелия (хранится ныне в Музее искусств в Бухаресте) по заказу воеводы Иоанна Мирчи и его супруги Кнежны (Сотиров 1984, 15).

Изготавливались мастерами этой школы и различные ювелирные украшения. Среди них представлены и типы, имеющие целый ряд параллелей в памятниках Румынии и Молдовы – диадемы в сочетании с подвесками типа колтов, трехбусинные кольца, роскошные браслеты с расширяющимися щитками, тисненные шаровидные орнаментированные пуговицы. Среди набора украшений, выполненных болгарскими ювелирами, представлены и шейные украшения, плетенные из тонкой проволоки. Подобное серебряное позолоченное изделие XVII в. со щитками-застежками, декорированными круглыми эмалевыми вставками происходит Голованцев (Сотиров 1984, 134, кат. 99) (рис. 7/3). Плетеные сетчатые шейные украшения-огорлицы, зачастую дополненные цепочками с разнообразными пластинчатыми подвесками, создающими на груди женщины эффект воротничка сохранились и в болгарском этнографическом костюме (Комитска 2005, 231, 244, 255) (рис. 7/4, 5).

Таким образом, ювелирный убор населения Карпато-Дунайского региона в XIV-XVII вв. представляет собой сложный комплекс, впитавший в себя разнообразные культурные традиции и влияния.

Библиография

- Абызова, Рябцева 2005:** Е.Н. Абызова, С.С. Рябцева, Лотос из Костешт и шапка Мономаха. *Stratum plus* 5, 2005, 363-369.
- Ельников 2006:** М.В. Ельников, Средневековый могильник Мамай-Сурка (по материалам исследований 1993-1994 гг.), т. II (Запорожье 2006).
- Зечевић 2006:** Е. Зечевић, Накит Нового Брда (Београд 2006).

- Комитска 2005:** А. Комитска, Български народни носии (София 2005).
- Левинский, Рябой 1992:** А.Н. Левинский, Т.Ф. Рябой, Старосахарнянский клад XVII в. В сб.: АИМ 1986 (Кишинев 1992), 248-254.
- Рыбаков 1987:** Б.А. Рыбаков, Язычество Древней Руси (Москва 1987).
- Сотиров 1984:** И. Сотиров, Чипровска златарска школа (София 1984).
- Тельнов, Рябцева 2008:** Н.П. Тельнов, С.С. Рябцева, Случайная находка ювелирных украшений из окрестностей с. Погребены (Республика Молдова). В сб.: Материалы конференции «Случайные находки: хронология, атрибуция, культурно-исторический контекст» (Санкт-Петербург 2008), 268-272.
- Cantacuzino 1996:** Gh. Cantacuzino, Considerații arheologice în legătură cu trecutul mănăstirii Tismana. SCIVA 4, 47, 1996, 343-368.
- Dragomir 1968:** I. Dragomir, Tezaurul feudal de obiecte de podoabă de la Șendreni. Revista muzeelor 3, 1968, 255-257.
- Dragomir 1972:** I. Dragomir, Tezaurul de la Zăvoaia, jud. Brăila. Bul. Mon. Istor. 2, 1972, 67-73.
- Drăghiceanu 1931:** V. Drăghiceanu, Săpăturile din Buda, Lapoș și Tisa Buzău. Buletinul comisunii monumentelor istorice, 1931, 171-176.
- Dumitriu 2001:** L. Dumitriu, Der mittelalterlich Schmuck des unteren Donaugebietes im 11-15. Jahrhundert (București 2001).
- Manea 1997:** C.A. Manea, Unele probleme referitoare la datarea tezaurul de la Suceava. Cercetări arheologice X, 1997, 387-406.
- Manea 1992:** C.A. Manea, „Diadema” de la Sibiu. Cercetări arheologice XVI, 1992, 118-121.
- Monnaies 1998:** Monnaies et parures du musee d'histoire de Iași (Iași 1998).
- Neamțu 1980:** E. Neamțu, Le tresor d'objets de parure et de monnaies decouvert a Sihleanu (comm. Scorțaru Nou, dep. de Brăila). Dacia N.S. XXIV, 1980, 341-353.
- Neamțu, Foit 1972:** E. Neamțu, Gr. Foit, Tezaurul de obiecte și monede feudale descoperit la Păun, comuna Mihălășeni (jud. Botoșani). ArhMold VII, 1972, 359-367.
- Niculită 1993:** A. Niculită, Două tezaure de monede și obiecte de podoaba medievale din fondurile Muzeului de Arheologie din Chișinău. Revista arheologică 1, 1993, 130-138.
- Popescu 1967:** M. Popescu, Obiecte de podoabă sud-dunărene. Revista Muzeelor 1, an. IV, 1967, 56- 57.
- Popescu 1970:** M. Popescu, Podoabe medievale în Țările Române (București 1970).
- Popescu 1975:** M. Popescu, Iconografia podoabelor medievale. RMM 2, 1975, 61-71.
- Ștefan et al. 1967:** G. Ștefan, I. Barnea, M. Comșa, E. Comșa, Dinogetia I (București 1967).
- Tezaurul de obiecte 1972:** Tezaurul de obiecte și monede feudale descoperit la Păun, comuna Mihălășeni (jud. Botoșani). ArhMold VII, 1972, 359-367.
- Tezaure 1994:** Tezaure din Muzele orașului Chișinău, secolele XVI-XVIII (Chișinău 1994).

Cu privire la unele podoabe și accesorii vestimentare ale populației spațiului carpato-dunărean în secolele XIV-XVII

Rezumat

În prezentul studiu se analizează unele tipuri de podoabe, specifice pentru costumele populației din spațiul carpato-dunărean din secolele XIV-XVII. În categoria podoabelor pentru cap sunt incluse ace, predestinate pentru fixarea acoperemântului și decorarea coafurii. Cele mai timpurii exemplare sunt prezentate prin ace cu vârful în formă de păsări, descoperite la Pohrebeni (Republica Moldova) și Suceava (România). Mai larg sunt cunoscute acele și agrafele cu vârful rotunjit, deseori decorate cu rozete executate din sârmă de metal și pietre scumpe. Asemenea piese se întâlnesc în inventarul monumentelor arheologice din secolele XV-XVII (tezaurele de la Musaid, Republica Moldova; Sihleanu, Zăvoia, Covei, Păun din România).

O tradiție specifică pentru podoabele populației din regiunea vizată prezintă decorarea pieselor vestimentare cu aplici realizate în tehnica filigranului și a granulației. Asemenea piese se grupează în conformitate cu două tradiții diferite. Sunt cunoscute aplicile confecționate în secolul al XV-lea, mai mult ca probabil, de către meșterii tătaromongoli (Costești, Republica Moldova), Suceava (România). Posibil, sub influența acestor piese s-a format tipul aplicelor vestimentare, specifice pentru secolele XV-XVII de la Putna, Păun (România), Sîngerei, Musaid (Republica Moldova). Spre deosebire de acest tip, se cunosc un șir de aplici și broșe realizate conform tradiției vest-europene (Curtea de Argeș, Buda, Sibiu).

În secolul al XVII-lea setul de podoabe este completat cu coliere specifice, cunoscute la Hîjdieni, Saharna (Republica Moldova). Apariția acestor piese în garnitura de podoabe din Moldova poate fi cauzată de influența tradițiilor bulgare. În secolele XVI-XVII erau extrem de căutate articolele confecționate de școala din Ciprovci, Bulgaria. Se știe, că meșterii acestei școli confecționau la comanda domnitorilor țărilor române articole de torentică și variate podoabe, de

preferință, articole pentru gât din sârmă subțire. În așa fel, constatăm că podoabele populației regiunii carpato-dunărene din secolele XV-XVII prezintă un complex integru de piese, bazate pe variate tradiții și influențe culturale.

Lista ilustrațiilor:

Fig. 1. Obiecte de podoabă cu figuri de păsări: 1 - Pohrebni (Republica Moldova); 2-4 - Bulgaria de pe Volga; 5 - Suceava (România); 6 - Novo Brdo (Serbia); 7-9 - Mamay-Surka (Ucraina); 10-11 - colecția Muzeului de Arte Plastice (București, România).

Fig. 2. Obiecte de podoabă cu figuri de păsări: 1, 2 - Bulgaria de pe Volga; 3 - Siria.

Fig. 3. Bijuterii din tezaurul Păun și Șendereni (România): 1-9 - Păun; 10-23 - Șendereni.

Fig. 4. Bijuterii din tezaurul Musaid (Republica Moldova).

Fig. 5. Obiecte de podoabă cu decor în tehnica filigranului: 1 - Costești (Republica Moldova); 2 - Tușkov Gorodok (Rusia); 3 - detaliu de ornamentare a „Căciulii lui Monomah” (Rusia); 4-25 - Suceava (România).

Fig. 6. Decor vestimentar: 1-9 - Curtea de Argeș; 10-14 - Putna; 15-17 - Buda; 18-21 - Sibiu (România).

Fig. 7. Podoabă pentru gât: 1 - Saharna; 2 - Hîjdieni (Republica Moldova); 3 - Golovantsy (Bulgaria); 4, 5 - Bulgaria.

**On some ornaments and clothing accessories
of the populations from the Carpathian-Danubian space in the 14th-17th centuries**

Abstract

The present study analyses some types of ornaments specific to the costume of the population from the Carpathian-Danubian space in the 14th-17th centuries. In the category of head ornaments needles are included, intended for fixing the head covers and to decorate the hair. The earliest examples are represented by needles with bird-shaped end discovered at Pohrebni (Republic of Moldova) and Suceava (Romania). The needles and clips with roundish ends, often decorated with rosettes made of metal wire and precious stones, are more widely known. Such pieces are found in the inventory of archaeological monuments from the 15th-17th centuries (treasures from Musaid, Republic of Moldova; Sihleanu, Zăvoia, Covei, Păun from Romania).

A specific tradition for the populations' ornaments in the given region are clothing pieces with applications made using the filigree and granulation technique. Such objects are grouped according to two different traditions. Applications are known, made in the 15th century most probably by Tatar-Mongols craftsmen (Costești, Republic of Moldova), Suceava (Romania). It is possible that the type of clothing applications specific to the 15th-17th centuries from Putna, Păun (Romania), Sîngerei, Musaid (Republic of Moldova) were formed under the influence of these pieces. A series of applications and brooches made according to the western-European tradition (Curtea de Argeș, Buda, Sibiu), different from the first two types, are known as well.

In the 17th century the set of ornaments is supplemented with specific necklaces known at Hîjdieni, Saharna (Republic of Moldova). The appearance of these objects in the group of ornaments from Moldova can be explained by influences of Bulgarian traditions. The articles made by the Ciproviți school from Bulgaria were in great demand in the 16th-17th centuries. It is known that the craftsmen of this school manufactured toreutic articles and various ornaments, mostly for the neck, made of thin wire, at custom order of princes from the Romanian countries. In conclusion we show that ornaments of the population from the Carpathian-Danubian space in the 15th-17th centuries represents an integral complex of pieces based on various traditions and cultural influences.

List of illustrations:

Fig. 1. Ornaments with figures of birds: 1 - Pohrebni (Republic of Moldova); 2-4 - Bulgaria on Volga; 5 - Suceava (Romania); 6 - Novo Brdo (Serbia); 7-9 - Mamay-Surka (Ukraine); 10-11 - Collection of the Museum of Fine Arts (Bucharest, Romania).

Fig. 2. Ornaments with figures of birds: 1, 2 - Bulgaria on Volga; 3 - Syria.

Fig. 3. Jewelry from hoards Păun and Șendereni (Romania): 1-9 - Păun; 10-23 - Șendereni.

Fig. 4. Jewelry from the Musaid treasure (Republic of Moldova).

Fig. 5. Ornaments with filigree decor: 1 - Costești (Republic of Moldova); 2 - Tushkov Town (Russia); 3 - detail of decoration of "Monomakh's Cap" (Russia); 4-25 - Suceava (Romania).

Fig. 6. Details of fashions decorations: 1-9 - Curtea de Argeș; 10-14 - Putna; 15-17 - Buda; 18-21 - Sibiu (Romania).

Fig. 7. Neck ornaments: 1 - Saharna; 2 - Hîjdieni (Republic of Moldova); 3 - Golovantsy (Bulgaria); 4, 5 - Bulgaria.

27.11.2009

Др. Светлана Рябцева, Институт культурного наследия, Академия наук Молдовы, бул. Штефан чел Маре 1, МД-2001, Кишинэу, Республика Молдова, e-mail: sveta_earring@mail.ru