
УКРЕПЛЕНИЯ ГОРОДИЩА МЕРЕШЕУКА-ЧЕТЭЦУЕ

Иван Власенко

Местоположение памятника. Много-слойное поселение-городище Мерешеука расположено в 600-800 м к северо-востоку от одноимённого села р-на Окница, в урочище Четэцуе на высоком сланцевом мысовидном холме-останце грушевидной формы, вытянутом с востока на запад вдоль правого берега Днестра (рис. 1). Останец образовался в результате тектонического разлома и входит в состав геологического памятника. Его середина возвышается на 50-70 м над уровнем зеркала реки и с северной стороны достигает крутизны 40-45°. Здесь вдоль останца проходит железная дорога, частично разрушившая его основание. С востока и юго-востока он округло расширяется, постепенно понижается и огибается шоссейной дорогой Отачь-Окница. В западной части останец сужен до низкого хребтовидного перешейка, которым соединяется с высоким коренным берегом р. Днестр. В настоящее время перешеек прорезан ручьём Сэлтэрец, протекающим через село и впадающим в Днестр. По сведениям жителей, первоначально русло ручья огибало останец с юго-востока, то есть проходило по трассе современной автодороги, где с противоположного городищу склона берёт начало источник, ранее вливавшийся в Сэлтэрец.

С востока на городище поднимается единственная дорога, рядом расположен небольшой заброшенный карьер по добыче сланца. Большая часть памятника занята листовым лесом и лишь небольшой участок в восточной стороне, расположенный напротив железнодорожного переезда, распахивался.

Таким образом, в древности останец представлял собой естественную природную крепость, северные крутые склоны которого омывались водами Днестра, а южные и восточные, более пологие, ограждались ручьём, пойма которого к тому же, по всей видимости, была заболоченной.

Фортификационные сооружения цитадели (рис. 1/2) возведены исходя из естественных защитных свойств рельефа местности. В западной части низкий вал со рвом пересекает наиболее узкую и пологую часть перешейка. В 100 м выше по склону перешеек очевидно эскарпировался. Примерно на уровне эскарпа в восточной и юго-восточной, наиболее доступных для штурма сторонах городища, расположен оплывший вал дуговидной формы. Один конец вала обрывается у северного крутого склона останца, другой – плохо прослеживается и, видимо, примыкает к эскарпу. В 40-50 м от этого вала расположена внутренняя оборонительная линия в виде более высокого вала со рвом, по конфигурации повторяющая форму первой и оконтуривающая центральную площадку городища диаметром около 100 м. Северный склон в местах соприкосновения с валами носит слабые следы эскарпов. Общая укрепленная площадь цитадели составляет около 2 га. Возможно, по верхнему периметру останца проходила ещё одна оборонительная линия в виде частокола, которая в восточной и юго-восточной частях могла ограничивать третью укрепленную площадку, о чём косвенно может свидетельствовать наличие средневекового культурного слоя. Таким образом, населением была полностью использована вся пригодная для жизни и хозяйственной деятельности площадь городища.

История изучения. Городище открыто в 1949 г. Т.С. Пассек. В 1950 г. в результате шурфовки Трипольской (Днестровской) экспедицией под её руководством была установлена многослойность памятника, отмечено наличие горизонта культуры Кукутень-Триполья, слоёв раннего железного века, черняховской и древнерусской культур (Пассек 1952, 16; Пассек 1955, 15-31). Позднее Т.С. Пассек по керамике выделила этапы VII и VIII Триполья (Пассек 1961, 143-144) В.И. Маркевич датировал памятник этапом VIII (Маркевич 1973, 82).

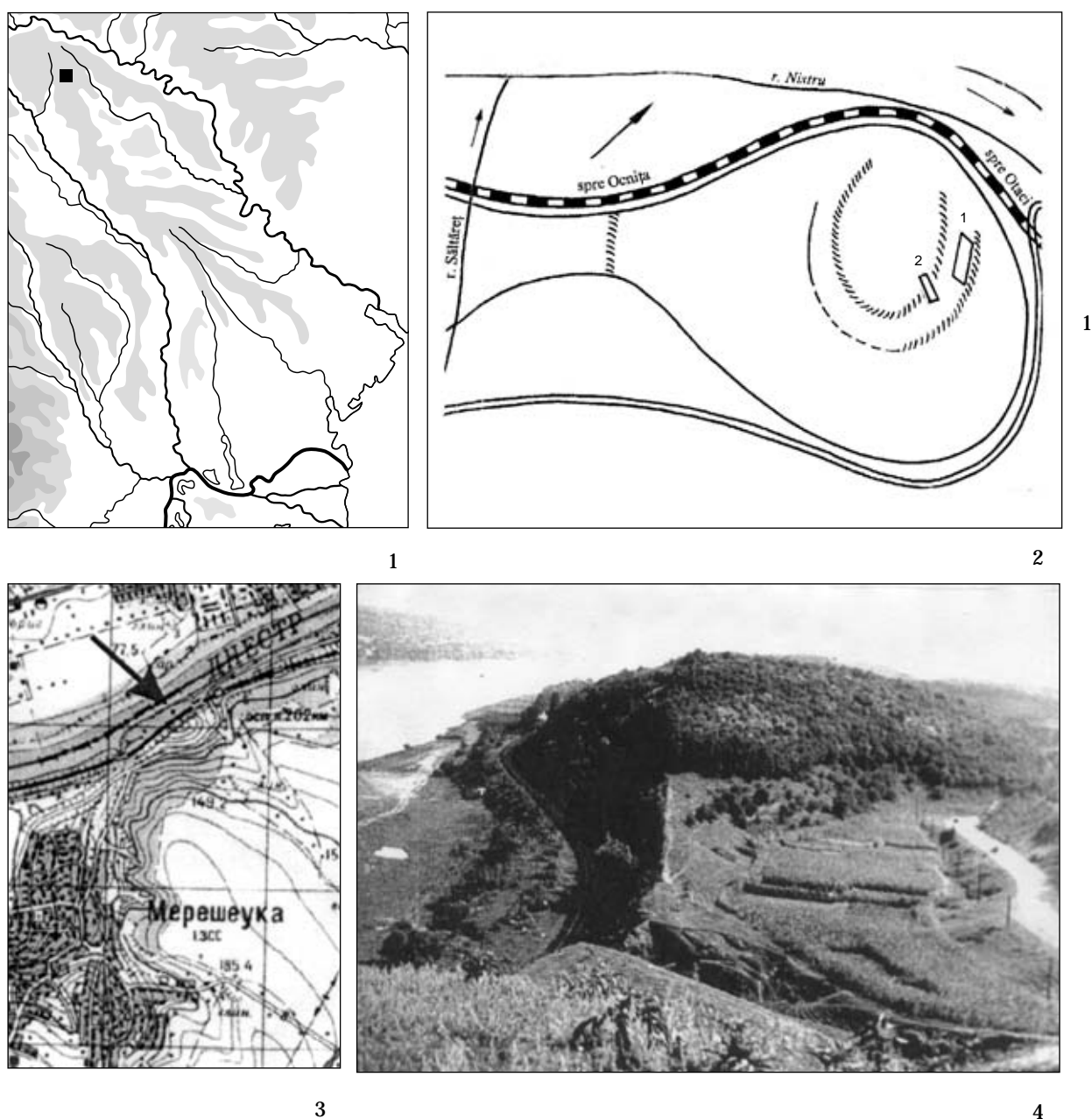


Рис. 1. Городище Мерешеука-Четэуце. 1 - Расположение городища на карте Республики Молдова; 2 - визуальный план городища (1 - раскоп 1980г., 2 - разрез вала и рва); 3 - расположение городища на топографической карте; 4 - вид на городище с запада.

В 1975 г. городище шурфовал В.А. Дергачёв. Привлекая материалы Т.С. Пассек, он показал присутствие на поселении слоя типа Гординешть, относящегося к позднему Триполью (Дергачёв 1980, 86).

Горизонт раннего железного века нашёл отражение в трудах А.И. Мелюковой, отнёсшей его к западно-подольской группе памятников скифского времени – гальштату (Мелюкова 1958, 33-35). Этой же точки зрения придерживались В.Л. Лапушнян, И.Т. Никулицэ

и М.А. Романовская (Лапушнян, Никулицэ, Романовская 1974, 10; Лапушнян 1979, 24). А.И. Мелюкова в одной из более поздних монографий относит поселения раннего железного века в районе Могилёва-Подольского - Отачь (в том числе и Мерешеуку) к памятникам чернолесской культуры (Мелюкова 1979, 32).

Слой культуры Сынтана де Муреш-Черняхов отражён в работах Г.Б. Фёдорова и Э.А. Рикмана (Фёдоров 1957, 280; Рикман 1975, 63).

Памятник Мерешеука-Четэуе, как древнерусское городище без его конкретной датировки отмечен Г.Б. Фёдоровым и Г.Ф. Чеботаренко (Фёдоров 1957, 298; Фёдоров, Чеботаренко 1974, 74).

Исследования 1980 г. В 1980г. Древнерусской экспедицией в северо-восточной части городища на свободном от леса участке между внешним и внутренним валами (ближе к первому) были проведены раскопки площадью 208 м² (рис. 1/2), выявившие мощные напластования культурного слоя, достигающие до 1,5 м.

Раскопки позволили уточнить культурно-хронологическую характеристику памятника и отметить семь основных горизонтов: энеолит – среднее Триполье (этапы VI и VII), позднее Триполье (слои типа Брынзень-Цыганка и Гординешть), а также слои чернолесской и черняховской культур. Исследования предоставили возможность датировать древнерусский культурный горизонт XII-XIII вв., но не решали вопроса о времени возведения фортификаций, т.к. укрепленные поселения были присущи не только древнерусской, но также трипольской и чернолесской культурам.

Среди полученных материалов можно отметить несколько орудий, предположительно относящихся к эпохе бронзы – бронзовый лавролистный черенковый нож (рис. 3/6), обушковую часть полированного молотка или боевого топора из чёрного змеевика (рис. 3/5), фрагмент кремнёвого вкладыша (рис. 3/7). Кроме того, была найдена стенка лепного горшка VIII-IX вв. и два фрагмента белоглиняных сосудов XVII-XVIII вв., покрытых зелёной поливой.

Более полное описание результатов этих работ по энеолиту отражено в публикациях В.Я. Сорокина и И.Г. Власенко (Сорокин 1983а, 102-111; Сорокин 1983б, 213-217; Сорокин, Власенко 1985, 58-64), по раннему железному веку – О.Г. Левицкого (Левицкий 1987, 92-106), по черняховской культуре – И. Власенко и А. Попы (Vlasenco, Popa 2001, 84-85), по древнерусской культуре – И.Г. Власенко (Власенко 1983, 77-88).

Раскопки 1984 г., методика работ. В 1984 году был разрезан наиболее высокий вал с ровом, в результате чего получены данные, позволившие изучить стратиграфию укрепле-

ний, выявить их конструктивные особенности, установить достоверную дату их возведения, а также в какой-то мере совершить попытку реконструкции внутренней оборонительной линии цитадели (Власенко 1985, 17-75).

Разрез выполнен в лесу двухметровой перпендикулярной траншеей длиной 18 м (рис. 1/2; 2) в 43 м от северного обрывистого склона, в 25-30 м к югу от раскопа 1980 г. Траншея ориентирована с юго-запада на северо-восток, в этом же направлении пронумерованы квадраты со стороной в 2 м, угол между направлением на север и разрезом составил 60°. За нулевую точку была принята современная вершина вала (стык квадратов 3 и 4). Отметка глубин производилась от современной дневной поверхности.

Стратиграфия разреза (рис. 2) показала, что фортификационные сооружения цитадели возведены на довольно мощном культурном слое предшествующих горизонтов. Заполнение древних сооружений у дна траншеи снималось на 0,4-0,6 м пока не была достигнута убежденность, что оно не было потревожено в период раннего средневековья. Верхняя часть насыпи вала и заполнения рва состояли из культурного слоя чёрного цвета мощностью от 0,8-2 м на валу, до 2,7 м во рву, а за его пределами всего 0,4 м. У правой (юго-восточной) стенки разреза во рву находился небольшой современный перекоп глубиной до 40 см и выброс из него. Трапециевидный ров, у дна заполненный суглинком, прорезал золистые напластования энеолита и был углублён в материк на 1,8-1,9 м. Ширина рва по дну 0,8-1 м, в верхней части до 5 м, глубина 3,3-3,5 м.

Вал в нижней части эскарпировался и срезал древний культурный слой, а на вершине его подошва в виде коричневатого линзовидного слоя толщиной 0,5-0,6 м, содержащего средневековые материалы, покоилась на находящимся *in situ* заполнении энеолитических сооружений, в которых выявлены остатки отопительных конструкций – очага и двух печей.

В чернозёме залегал слой плотной глины, начинавшийся у современной вершины вала и опускавшийся почти параллельно его внешнему скату в ров, где он углублялся и закруглялся (особенно внизу) и постепенно сходил на нет. Толщина слоя на валу от 0,1 до 0,4 м,

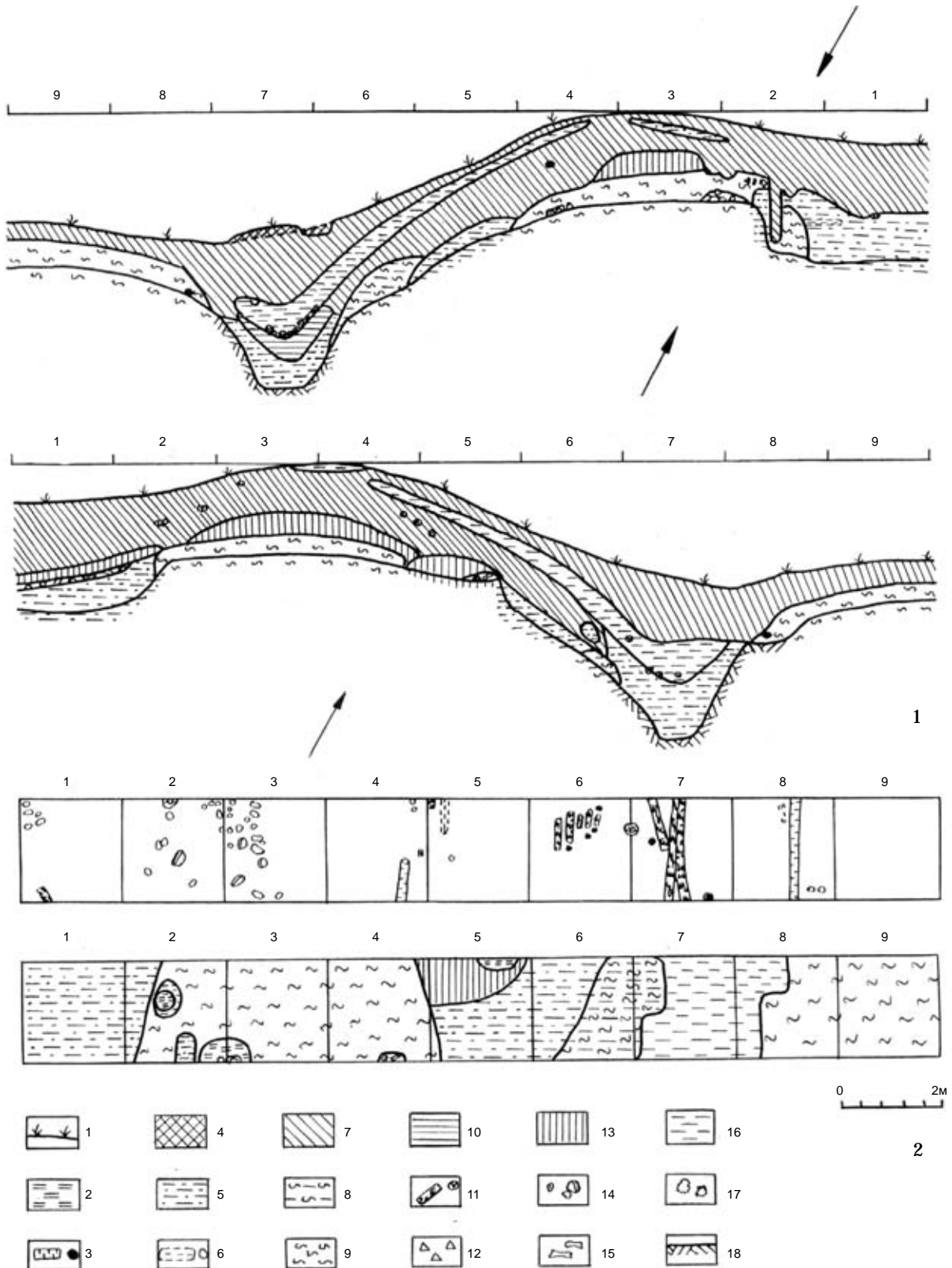


Рис. 2. Городище Мерешеука-Четэуше. Разрез вала и рва: 1 - профиль юго-восточной стенки разреза; 2 - профиль северо-западной стенки разреза; 3 - скопление камней и остатков брёвен в плане; 4 - план донной части траншеи. Условные обозначения: 1-современная дневная поверхность, 2 - современный перекоп, 3 - чернозём, 4 - серый грунт, 5 - коричневый грунт, 6 - глина, 7 - обожжённая глина, 8 - суглинок, 9 - золистый суглинок, 10 - обугленное дерево, 11 - камни, 12 - обмазка, 13 - след бревна в грунте, 14 - древесный тлен, 15 - интенсивно золистый грунт, 16 - керамика, 17 - кости, 18 - материк.

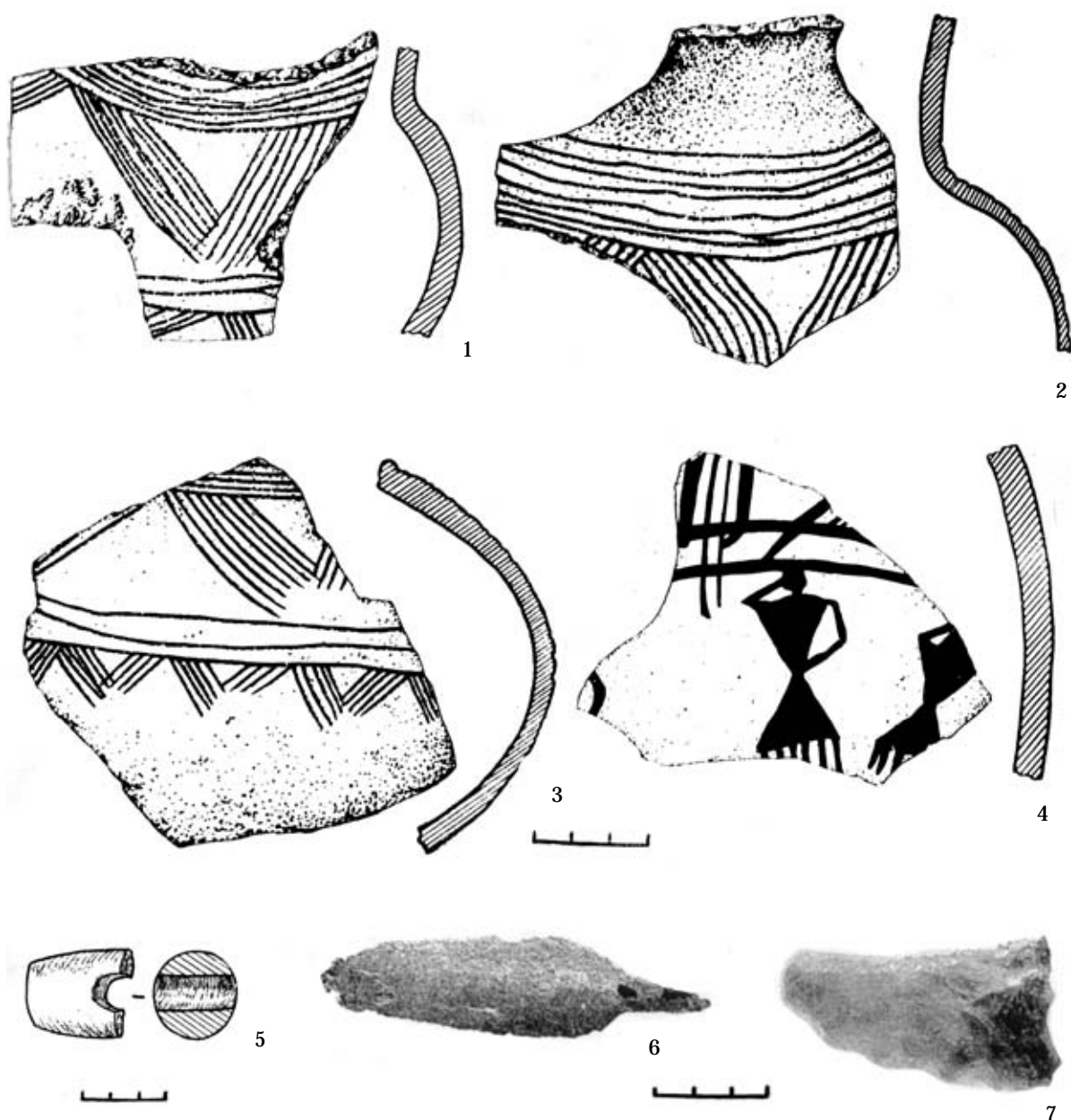


Рис. 3. Городище Мерешеука-Четэцуе: 1-4 - трипольская керамика из разреза; 5-7 - предметы эпохи бронзы из раскопа 1980 г.

а во рву до 0,6 м. Видимо, изначально глина была уложена на вершине вала, где она частично сохранилась в виде тонкой прослойки суглинка. Затем, особенно после гибели городища, большая часть глиняного слоя сползла по валу в полузаплывший ров и округлившись, приняла его форму.

В чернозёме и глине расчищены остатки двух истлевших и нескольких обугленных брёвен диаметром 0,1-0,2 м, длиной от 0,2 до 2 м,

ориентированных, в основном, вдоль вала. Присыпанные грунтом истлевшие брёвна, видимо, крепили рыхловатую насыпь вала и откосы рва, а обугленные – скатились с горячей оборонительной стены. По всей видимости, стена состояла из несохранившихся деревянных срубов-городен, возведённых на древней вершине вала (Тимоцук 1981, 136), а так как вал оплыл, то несколько сместилась и его вершина. Срубы дополнительно крепились двумя группами спаренных столбов, от которых

на глубине 90-110 см от современной дневной поверхности сохранились ямки диаметром 0,25-0,3 м различной глубины, выявленные в суглинке и рыхлом золистом грунте и заполненные мягким чернозёмом. По расстоянию между столбами в какой-то мере можно судить о ширине городен. Так, внутреннее пространство между ними составляло 0,8-1,2 м, а ширина городен снаружи, видимо, доходила до 2 м. На глубине от 0,25 до 1,55 м над столбовыми ямами залегало скопление камней из песчаника, известняка и кремня. Камни были различной величины от мелких до крупных, размерами 0,3×0,2×0,2 м. Они использовались либо для забутовки нижней части полых городен, либо для вымостки боевого хода камер-стрельниц, располагавшихся в верхней части городен. С внешней стороны вала подножье оборонительной стены было укреплено слоем глины, а с внутренней к ней примыкало углублённое сооружение, по-видимому, жилищно-хозяйственные клетки, размеры которых установить не удалось из-за растущих деревьев. Заполнение клеток до глубины 1,0-1,5 м было нарушено перекопом XVII-XVIII вв. (найдена поздне-молдавская керамика). Ниже чернозёмного заполнения перекопа вплоть до дна траншеи залегал слой слежавшегося суглинки, содержащего древнерусскую керамику.

Ширина вала в основании до начала клеток составляла около 8 м, реконструированная высота вала от древней поверхности около 3 м. Совместная высота вала и городен, видимо, достигала 6 м. Такая конструкция оборонительной линии в виде единой жилищно-фортификационной системы была типичной для крепостей, возведённых князьями по заранее разработанному плану (Тимощук 1981, 125-126).

В разрезе собрана обширная коллекция керамики и 172 вещевые находки из глины, кости, рога, кремня, песчаника, сланца и мела. В преобладающем большинстве и керамика и вещи относятся к горизонтам энеолита.

Трипольская керамика насчитывает 8799 фрагментов, в основном, она находилась в переотложенном виде и довольно трудно распределяется по культурно-хронологическим горизонтам, поэтому мы разделили её лишь по технологическим признакам на столовую и кухонную.

Столовая посуда доминирует и насчитывает 5448 фрагментов. Она изготовлена из хорошо подготовленного теста без видимых примесей, желтоватого или красноватого цвета, равномерного сквозного обжига. На заглаженной поверхности нанесён орнамент коричневой, чёрной или красной краской. Реже встречаются фрагменты украшенные каннелюрами. Отметим фрагмент стенки нижней части сосуда, на котором коричневой краской изображены две танцующие женщины в длинных платьях с бахромой (рис. 3/4). Кроме того, можно выделить 12 фрагментов стенок декорированных нарезным геометрическим орнаментом (рис. 3/1-3). Аналогичная керамика sporadически встречается на трипольских поселениях типа Гординешть и представляет определённый интерес для изучения этого культурно-хронологического горизонта.

Основным критерием для выделения кухонной керамики (3351 фрагмент) послужило наличие в её тесте примеси толчёной ракушки. Обжиг сосудов неравномерный, цвет от светло-жёлтого до чёрного. Некоторые венчики украшались небольшими налепными шишечками, встречается также орнамент в виде оттисков шнура.

Чернолесская керамика представлена 597 фрагментами лепных сосудов, из которых 435 кухонных и 162 столовых. Полное описание чернолесской керамики из раскопок обоих лет приводится в публикации О.Г. Левицкого (Левицкий 1987, 92-106).

Индикатором для датировки городища XII-XIII вв. служит **древнерусская керамика**, которая полностью аналогична посуде с поселений Галицкой Руси (Малевская 1969, 3-14). Большая её часть, из 1026 фрагментов и 13 фрагментов средневековых амфор найдена в заполнении рва и жилищно-хозяйственных клеток. Преобладающую массу керамики составляют обломки гончарных тонкостенных горшков средних размеров с отогнутыми наружу венчиками, короткой шейкой, высокими плечиками, коническим туловом и плоским дном. Хорошо подготовленное тесто сосудов либо без видимых примесей, либо содержит примесь мелкого песка. Обжиг не всегда равномерный. Цвет варьирует от серого до красного, иногда с различными

оттенками. Обычно верхняя часть горшков украшалась углублённым линейным или волнистым орнаментом, косыми насечками, либо штампом зубчатого колёсика. Встречается сочетание линейного и волнистого орнамента с насечками. Реже орнамент наносился по всему тулову (рис. 4/3; 5/9). На фрагменте днища одного горшка имеется выпуклое клеймо в виде круга (рис. 4/5), 6 фрагментов стенок покрыты белым ангобом. Диаметр горшков по венчикам от 12 до 20 см, по днищам – 8-11 см.

По оформлению верхней части сосуда делятся на 4 типа (Малевская 1969, 6-10; Власенко 1983, 84-85):

I тип - горшки, у которых край венчика утолщён либо утончён и загнут во внутрь, с внутренней стороны имеется желобок для крышки (55 фрагментов) (рис. 4/3, 4, 6, 11; 5/1).

II тип - сосуды с короткими венчиками, край которых косо срезан наружу и обычно с желобками под крышку (19 фрагментов), (рис. 4/1, 7; 5/4). М.В. Малевская утверждает, что

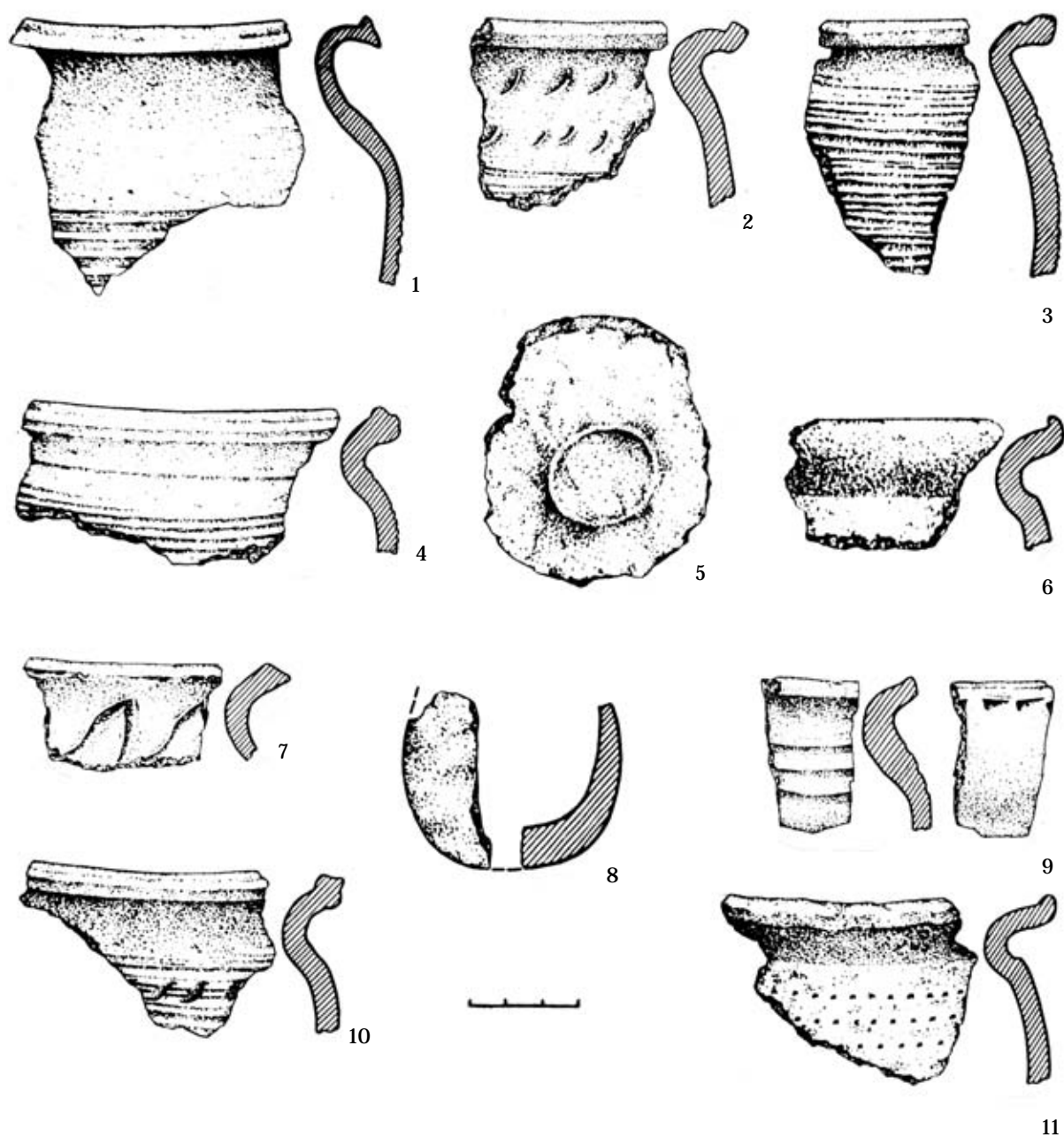


Рис. 4. Городище Мерешовка-Четэцуе: 1-11 - древнерусская керамика из разреза.

этот тип горшков доминирует среди галицкой керамики и за пределами княжества встречается редко (Малеvская 1969, 8).

III тип - горшки с горизонтально или почти горизонтально срезанными краями венчиков (19 фрагментов) (рис. 4/2, 10; 5/2).

IV тип - сосуды с округлыми или косо срезанными краями венчиков без дополнительного оформления (2 фрагмента) (рис. 4/9).

В заполнении рва найдено 3 фрагмента гончарных цилиндрических крышек (рис. 5/3, 5) из которых 1 покрыт углублённым концентрическим орнаментом и 2 фрагмента лепных тиглей баночной формы с выпуклыми днищами, изготовленных из огнеупорного теста (рис. 4/8; 5/7). Диаметр крышек 15-17 см, диаметр тиглей 6 см, толщина стенок 0,8 см.

Северопричерноморские амфоры представлены обломками (рис. 5/6, 8) больших красноглиняных узкогорлых сосудов с поднятыми выше горловины массивными ручками, грушевидным туловом покрытым частым рифлением и узким округлым дном. Подобные амфоры бытовали в XII-XIII вв. (Якобсон 1979, 110, рис. 68/6-8).

К этому же времени, видимо, относится и вырезанное из мела яйцо, найденное во рву. Подобные изделия, правда, вылепленные из глины, иногда находят на синхронных древнерусских поселениях (Седова, Беленькая 1981, 100, рис. 3/6-8).

В перекопе, нарушившем заполнение жилищно-хозяйственных клетей, собрано 25 фрагментов керамики XVII-XVIII вв., подразделяющейся на белую – 15 фрагментов (6 расписаны красной краской) и серую – 10 фрагментов (из них 14 лощёной). Таким образом, можно констатировать наличие на поселении восьмого культурно-хронологического горизонта, относящегося к поздне молдавскому времени.

Кроме всего в заполнении траншеи встречались кремнёвые отщепы и желваки, мелкие песчаниковые и известняковые камни, фрагменты местного сланца, небольшие и средней величины обломки обожжённой глиняной обмазки (плитчатые и с отпечатками жердей и плах).

Городище Мерешеука – княжеская сторожевая крепость Галицкой Руси

Н.П. Тельнов, характеризуя славянские укрепленные поселения Республики Молдова, отмечает наличие на её территории двух типов городищ, из которых более распространены (в основном ранние), состоящие из одной укрепленной площадки. Они сооружались на пологих склонах, в плане имели округлую или овальную форму. Значительно меньше городищ сложномысового типа, имеющих несколько укрепленных площадок. К этому типу автор причисляет и самое позднее из древнерусских городищ на территории Р. Молдовы – земляную крепость у с. Мерешеука (Тельнов 2001-2002, 175).

Специалист по раннесредневековым городам А.В. Куза, обобщая типологическую схему укрепленных поселений П.А. Раппопорта, распределяет все древнерусские городища на четыре типа. К первому – наиболее распространённому, он относит городища, планировка оборонительных сооружений которых, полностью повторяет особенности рельефа местности, что способствовало наименьшим затратам трудовых и материальных ресурсов. Такие поселения располагались на мысах, останцах, холмах, островах и были укреплены по всему периметру, либо только с наиболее угрожаемых сторон (Куза 1985, 39-40).

Городищем именно такого типа и является цитадель Мерешеука-Четэцуя, возведённая на высоком мысовидном останце. Наиболее близкие аналогии по устройству фортификаций находим среди укреплений Ленковецкого и Ломачинского городищ Северной Буковины (Тимошук 1982, 68-86; Тимошук 2009, 218-219).

Сведения о проживании в древности в окрестностях с. Мерешеука славян косвенно подтверждаются сохранившимися в памяти местного населения наименованиями некоторых топонимов. Так, высокий коренной берег Днестра, расположенный рядом с городищем известен как урочище Дид. По сведениям Т.С. Пассек здесь также была найдена древнерусская гончарная керамика (Фёдоров 1957, 307). Но при неоднократном обследовании этой местности нами были выявлены лишь материалы чернолесской культуры. Другое урочище

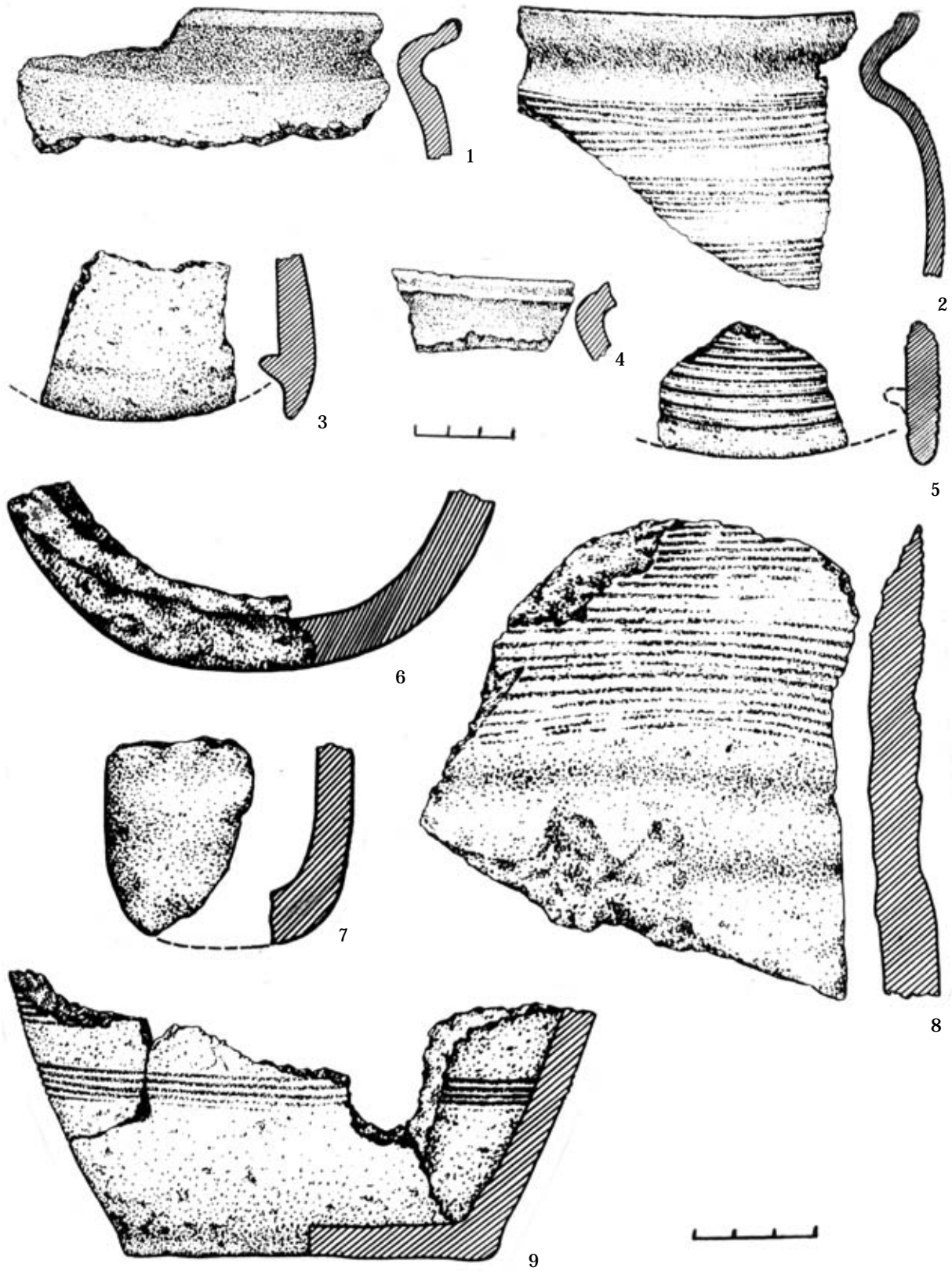


Рис. 5. Городище Мерешовка-Четэцуе: 1-5, 7, 9 - древнерусская керамика из разреза; 6, 8 - фрагменты амфор из разреза.

ще с характерным названием Князь расположено к западу от села.

О наличии связей обитателей городища с представителями княжеской власти свидетельствует печать с изображением трезубца-знака «рюриковичей», обнаруженная на памятнике в 2003 г.¹ Вислые свинцовые печати с изображением княжеской тамги были довольно частыми находками на древнерусских городищах (Янин 1985, 376).

Исследователь славянских поселений Северной Буковины Б.А. Тимощук, анализируя древнерусские города утверждает, что они отличались от других укрепленных поселений по целому ряду признаков, в том числе и по некоторым категориям находок. По его мнению, городам присуще наличие в массовом количестве стеклянных браслетов, шиферных овручских пряслиц и амфорной тары. На поселениях другого типа, в том числе и сторожевых крепостях, эти артефакты либо отсутствуют полностью, либо встречаются в небольших количествах (Тимощук 1981, 129).

Такое же явление, по материалам двух лет раскопок, прослежено и на цитадели у с. Мерешеука, где при наличии фрагментов амфор полностью отсутствуют стеклянные браслеты, найдено всего лишь одно шиферное пряслице. Это обстоятельство, а также исчерпывающий набор таких факторов, как некоторая оторванность городища от других поселений княжества, отсутствие сопутствующих неукрепленных поселений, слабо насыщенный находками культурный слой, наличие жилищно-хозяйственных клетей с тыльной стороны оборонительного вала, позволяет убедительно интерпретировать данное городище в качестве княжеской порубежной сторожевой крепости-самого южного форпоста Галицкой Руси на правом берегу Днестра.

Военно-сторожевая крепость у с. Мерешеука контролировала водный торговый путь по Днестру, извещала о приближении вражеских войск с юга и, видимо, первой отражала их вторжения, тем самым предотвращая нанесение противником внезапного удара по основной территории княжества.

Социальный состав и занятия обитателей городища

Исходя из археологического материала можно полагать, что среди обитателей городища преобладало мужское население, состоящее из воинов-дружинников и ремесленников (мало женских украшений, а также предметов прядения и ткачества). Ремесло было развито слабо и полностью подчинено удовлетворению потребностей гарнизона. Кроме немногочисленных ремесленников, некоторыми видами ремесла, выполняя воинские обязанности, по-видимому, попутно занимались и дружинники. Из местных ремёсел наиболее развитыми были: гончарство (наличие большого количества обломков керамики), косторезное (изделия и полуфабрикаты), деревообрабатывающее (возведение укреплений и жилищ), кузнечное, а возможно, и железоделательное производство (наличие железных шлаков и изделий из железа), а также камнерезное дело (из песчаника, ракушечника, сланца и мела изготовляли жернова, точильные бруски и оселки, грузила для рыболовных сетей, пряслица).

Среди занятий сельским хозяйством, видимо, преобладало скотоводство (присутствие в заполнении сооружений костей домашних животных – крупного и мелкого рогатого скота, свиньи, собаки, птицы и полное отсутствие орудий земледелия). По всей видимости, продуктами растениеводства гарнизон сторожевой крепости снабжался князьями централизованно.

Большую роль в занятиях населения играли охота (железные и костяные наконечники стрел, находки костей диких животных – благородного оленя, косули, лисицы, зайца, птиц) и рыболовство (грузила для сетей, кости рыб).

В какой-то мере была развита и торговля (наличие фрагментов северо-причерноморских амфор, других импортных, в том числе и стеклянных сосудов, шиферного пряслица, некоторых украшений и, возможно, изделий из железа, особенно предметов вооружения).

Городище Мерешеука – летописный Кучелмин?

Городище Мерешеука, как и большинство древнерусских укрепленных поселений (в том числе и в Среднем Поднестровье), не упомина-

¹ По любезному сообщению археолога А.П. Городенко.

нуто в письменных источниках. В XII-XIII вв. этот регион входил в состав Галицкого Понизья с центром в Бакоте. Кроме Бакоты здесь известны летописные поселения – «грады» Василев, Онут, Калиус, Ушица, местоположение которых установлено достоверно, а также Кучелмин, идентифицированный Б.А. Тимощуком с древнерусским городом, располагавшимся между современными населёнными пунктами Непоротово и Ломачинцы (урочище Галица) Сокирянского р-на Черновицкой области (Тимощук 1982, 85-86), что вызывает некоторые сомнения.

По сообщению летописи, русский князь Иван Ростиславич Берладник под 1159 г., заключив союз с ближайшей ордой куман, ходил на «подоунайские земли», затем «пакостяше» галицким рыбакам, подойдя к Кучелмину и Ушице (ПСРЛ II, 497), где галицкий князь держал засаду (Насонов 1951, 138). Иван Берладник шёл в Галицкое княжество с юга по суше и первыми его встречали жители Кучелмина, что говорит о самом южном его расположении в Понизье. А как уже отмечалось выше, археологические данные свидетельствуют о том, что самым южным укреплённым поселением Галицкой Руси на правом берегу Среднего Днестра в XII-XIII вв. является городище Мерешеука, возведённое непосредственно у воды. Оно отстоит от древнего города в Сокирянском р-не примерно на 30 км. Останец, на котором расположено городище по форме очень напоминает кучу. Возможно, что от этого слова и произошло название Кучелмин.

На этом основании, можно с определённой долей достоверности отождествлять городище Мерешеуку с летописным Кучелмином, о чём предположение уже было высказано ранее (Власенко, Тельнов 1993, 35) и в последнее время подверглось критике со стороны С. Пивоварова (Пивоваров 2006, 85). Основной постулат исследователя по данному вопросу базируется на том факте, что Кучелмин по Б.А. Тимощуку, это город, состоящий из нескольких укреплённых и открытых поселений, а также скального монастыря, а поселение у с. Мерешеука небольшое и хотя укреплено, но городом не является. По нашему мнению летописный Кучелмин не обязательно должен быть городом, т.к. летописцы упоминали лишь те «грады», которые были непосредственно свя-

заны с теми или иными историческими событиями, независимо от того, являлись ли они городами в полном смысле этого слова или нет. К примеру, в летописях совсем не фигурирует безымянный город XII-XIII вв. располагавшийся у Ленковцов (предместье Черновцов), и упомянуто множество «градов»-небольших ограждённых поселений.

Таким образом, не отрицая полностью гипотезы Б.А. Тимощука о локализации летописного Кучалмина, полагаем, что наша версия по этой проблеме также имеет право на существование.

В порядке заключения. Судьба городища как древней крепости и как археологического памятника

Слабая насыщенность средневекового культурного слоя находками свидетельствует кроме всего и о том, что деревянно-земляная крепость у с. Мерешеука функционировала относительно короткий период и не была подвергнута внезапному разгрому противником. Судя по конструктивным особенностям фортификаций и датировке некоторых находок, цитадель была сооружена галицкими князьями, по заранее разработанному плану, одновременно с укреплениями Ленковецкого поселения и летописного Василева во второй половине XII в (Тимощук 1981, 125).

Городище, видимо, было покинуто и его оборонительные сооружения разрушены и сожжены по требованию монголо-татар после похода на княжество большого войска Бурундая в 1258 г., как и множество других укреплённых поселений Галицкой и Волынской Руси (Тимощук 1978, 68; Тимощук 1982, 82).

Многослойное поселение-городище Мерешеука-Четэцуе – единственное галицкое городище XII-XIII вв. на территории Республики Молдовы, оно является уникальным и очень сложным для стационарных археологических изысканий. Многовековые напластования хранят ещё много тайн по всем культурно-хронологическим периодам обитания. Для их раскрытия памятник необходимо уберечь от несанкционированных раскопок кладоискателей, во многих местах разрушивших культурный слой.

Библиография

- Власенко 1983:** И.Г. Власенко, Древнерусский слой городища Мерешовка. В сб.: АИМ 1979-1980 гг. (Кишинёв 1983), 77-88.
- Власенко 1985:** И.Г. Власенко, Отчёт о раскопках оборонительных сооружений на городище Мерешовка-Четэцуе в 1984 г. (Кишинёв 1985). Архив НМАИМ, инв. №218.
- Власенко, Тельнов 1993:** И.Г. Власенко, Н.П. Тельнов, Новые данные о южной границе Галицкой Руси. Міжнародна наукова конференція-Галицько-Волинська держава: передумови виникнення, історія, культура, традиції. Галич, 19-21 серпня 1993р. Тези доповідей та повідомлень (Львів 1993), 33-35.
- Дергачёв 1980:** В.А. Дергачёв, Памятники позднего Триполья (Опыт систематизации) (Кишинёв 1980).
- Куза 1985:** А.В. Куза, Укреплённые поселения. В: Археология СССР. Деревня Русь. Город, замок, село (Москва 1985), 39-51.
- Лапушнян 1979:** В.Л. Лапушнян, Ранние фракийцы X - начала IV в. до н.э. в лесостепной Молдавии (Кишинёв 1979).
- Лапушнян, Никулицэ, Романовская 1974:** В.Л. Лапушнян, И.Т. Никулицэ, М.А. Романовская, Памятники раннего железного века. АКМ, вып. 4 (Кишинёв 1974).
- Левицкий 1987:** О.Г. Левицкий, Горизонт раннего железного века на многослойном памятнике Мерешовка. В сб.: Молдавское Поднепровье в первобытную эпоху (Кишинёв 1987), 92-106.
- Малевская 1969:** М.В. Малевская, К вопросу о керамике Галицкой земли XII-XIII вв. КСИА, вып. 120, Средневековая археология (Москва 1969), 3-14.
- Маркевич 1973:** В.И. Маркевич, Памятники эпохи неолита и энеолита. АКМ, вып. 2 (Кишинёв 1973).
- Мелюкова 1958:** А.И. Мелюкова, Памятники скифского времени лесостепного Среднего Поднепровья. МИА №64 (Москва 1958).
- Мелюкова 1979:** А.И. Мелюкова, Скифия и фракийский мир (Москва 1979).
- Насонов 1951:** Н.А. Насонов, Русская земля и образование территории Древнерусского государства (Москва 1951).
- Пассек 1952:** Т.С. Пассек, Итоги работ Трипольской (Днепровской) экспедиции в 1950 г. КСИИМК, вып. 45 (Москва 1952), 3-18.
- Пассек 1955:** Т.С. Пассек, Новые данные о поздетрипольских поселениях на Днестре. Известия МФ АН СССР, №5(25) (Кишинёв 1955), 15-31.
- Пассек 1961:** Т.С. Пассек, Раннеземледельческие (трипольские) племена Поднепровья. МИА №84 (Москва 1961).
- Пивоваров 2006:** С. Пивоваров, Середньовічне населення межиріччя Верхнього Пруту та Середнього Дністра (XI-перша половина XIII ст.) (Чернівці 2006).
- ПСРЛ II 1962:** Полное собрание русских летописей, т. 2 (Москва 1962).
- Рикман 1975:** Э.А. Рикман, Памятники сарматов и племён черняховской культуры. АКМ, вып. 5 (Кишинёв 1975).
- Седова, Беленькая 1981:** М.В. Седова, Д.А. Беленькая, Окольный город Суздаля. В сб.: Древнерусские города (Москва 1981), 95-115.
- Сорокин 1983а:** В.Я. Сорокин, Раскопки многослойного поселения Мерешовка-Четэцуе в 1980г. В сб.: АИМ 1979-1980 гг. (Кишинёв 1983), 102-111.
- Сорокин 1983б:** В.Я. Сорокин, Трипольское погребение на многослойном поселении Мерешовка-Четэцуе. В сб.: Первобытные древности Молдавии (Кишинёв 1983), 213-217.
- Сорокин, Власенко 1985:** В.Я. Сорокин, И.Г. Власенко, Археологические исследования на поселении Мерешовка-Четэцуе. В сб.: АИМ в 1981 г. (Кишинёв 1985), 58-64.
- Тельнов 2001-2002:** Н.П. Тельнов, Восточнославянские древности Днестровско-Прутского междуречья VIII-X вв. Stratum plus 5, 2001-2002, 142-263.
- Тимошук 1978:** Б.О. Тимошук, Твердиня на Пруті. З історії виникнення Чернівців (Ужгород 1978).
- Тимошук 1981:** Б.А. Тимошук, Древнерусские города Северной Буковины. В сб.: Древнерусские города (Москва 1981), 116-136.
- Тимошук 1982:** Б.О. Тимошук, Давньоруська Буковина (X - перша половина XIV ст.) (Київ 1982).
- Тимошук 2009:** Б.О. Тимошук, Ленківецьке давньоруське городище. В кн: Найкраща моя знахідка (Чернівці 2009), 217-224.

- Фёдоров 1957:** Г.Б. Фёдоров, Древние славяне и их соседи в Молдавии. Учёные записки ИЯЛ МФ АН СССР, т. VI (серия историческая) (Кишинёв 1957), 237-311.
- Фёдоров, Чеботаренко 1974:** Г.Б. Фёдоров, Г.Ф. Чеботаренко, Памятники древних славян (VI-XIII вв.), АКМ, вып. 6 (Кишинёв 1974).
- Якобсон 1979:** А.Л. Якобсон, Керамика и керамическое производство средневековой Таврики (Ленинград 1979).
- Янин 1985:** В.Л. Янин, Вислые акты печати. В: Археология СССР. Древняя Русь. Город, замок, село (Москва 1985), 376-386.
- Vlasenco, Popa 2001:** I. Vlasenco, Al. Popa, Noi aşezări de tip Sântana de Mureş-Černjachov pe teritoriul Republicii Moldova. Hierasus XI, 2001, 81-105.

Sistemul defensiv al cetății Mereșeuca-Cetățuie

Rezumat

Fortificația se află la 600-800 m spre est de la satul Mereșeuca, comuna Mereșeuca, raionului Ocnița, pe un deal înalt, izolat, de pe malul drept al râului Nistru. Localnicii numesc acest promontoriu „Cetățuie.” În partea de vest dealul are aspectul unui istm îngust, întretăiat transversal de un val de pământ aplatizat. Spre est de val istmul treptat se lărgeste, formând o pantă în ascensiune. La distanța de aproximativ 100 m de la valul amintit o pantă a istmului a fost escarpată. De la nivelul escarpei, în partea de sud și de nord-est a dealului a fost construit un val de formă semicirculară. Unul din capetele valului se termină la marginea abruptă de nord a versantului, altul, probabil se unea cu escarpa. La distanța de 40-50 m de acest val, se află linia defensivă internă, repetând, ca formă, pe cea precedentă și conturând o platformă circulară centrală cu un diametru aproximativ de 100m. Suprafața întărită a cetățuiei este de circa 2 ha.

Situl a fost descoperit în anul 1949 de către T.S. Passek. Ca urmare a cercetărilor au fost evidențiate patru orizonturi eneolitice, precum și straturi ce aparțin culturilor Černoles, Sântana de Mureş-Černjachov și culturii vechi rusești.

În anul 1984 a fost efectuată secționarea valului și șanțului intern săpat în depunerile culturale mai vechi. Șanțul a întretăiat straturile de cultură, adâncindu-se în sol viu până la adâncimea de 3,3-3,5 m. La nivelul fundului, șanțul are lățimea de 0,8-1,0 m, iar în partea superioară de până la 5 m.

În partea exterioară a valului, precum și în albia șanțului, sub stratul de cernoziom a fost atestat un strat de lut, provenit din scurgerea acestuia de pe vârful valului, unde a fost așezat la temelia zidului din lemn, construit pe creasta valului. Zidul probabil consta dintr-o carcasă din bârne, susținute de stâlpi, amplasați în pereche în poziție verticală. Grosimea zidului atingea circa 2 m. Partea inferioară a carcasei, care a format zidul, a fost umplută cu pământ, iar partea superioară forma camere – strelnițe. În partea interioară a valului se aflau construcții pentru locuit și gospodărești, edificate din bârne. Valul avea lățimea la bază de circa 8 m, înălțimea fiind de 3 m. Împreună cu zidul de apărare acesta se ridica la aproximativ 6 m înălțime.

Materialul ceramic și amforistic, descoperit în procesul investigațiilor, permite încadrarea cetățuiei în secolele XII-XIII. Ea a fost părăsită și arsă, probabil, din ordinul tătar-mongolilor la mijlocul secolului al XIII-lea. Cele mai apropiate analogii pentru fortificația de la Mereșeuca-Cetățuie le putem găsi la Lencăuți (cetate) și la Lomaciniți, în Bucovina de Nord.

Se pare că cetățuia de la Mereșeuca reprezintă cel mai de sud avanpost, cetate de observație al Haliciului, de pe malul drept al Nistrului. În calitate de ipoteză putem presupune că această cetățuie corespunde cu orașul Kucelmin din cronicile vechi rusești.

Lista ilustrațiilor:

Fig. 1. Mereșeuca-Cetățuie: 1 - amplasarea cetății Mereșeuca-Cetățuie pe harta Republicii Moldova; 2 - plan vizual al cetății (1 - șantierul din 1980, 2 - secțiunea prin val și șanț); 3 - amplasarea cetății pe harta topografică; 4 - cetatea Mereșeuca-Cetățuie, vedere dinspre vest.

Fig. 2. Mereșeuca-Cetățuie. Planul și profilul secțiunii prin val și șanțul defensiv: 1 - profilul de sud-est; 2 - profilul de nord-vest; 3 - aglomerație de pietre și resturi de bârne, în plan; 4 - planul fundului secțiunii.

Fig. 3. Mereșeuca-Cetățuie: 1-4 - ceramică Cucuteni-Tripolie; 5-7 - piese din epoca bronzului.

Fig. 4. Mereșeuca-Cetățuie: 1-11 - ceramica din sec. XII-XIII.

Fig. 5. Mereșeuca-Cetățuie: 1-5, 7, 9 - ceramica din sec. XII-XIII; 6, 8 - fragmente de amfore din sec. XII-XIII.

Defensive system of citadel Mereșeuca-Cetățuie

Abstract

The citadel is situated 600-800 m east of Mereșeuca village, Mereșeuca commune, Ocnîța district, on a high, isolated hill, on the right bank of the Driver river. The local inhabitants call this headland „Cetățuie.” On the west side, the hill has the aspect of a narrow isthmus, crossed transversally by a flattened earth rampart. The isthmus becomes wider to the east of the wall, forming an ascending slope. One isthmus slope had been scarped at around 100 m away from the wall. Starting with the scarp level a semi-circular wall appears headed towards the south and north-east of the hill. One of the wall extremities ends at the northern steep edge of the hill, while another was probably connected to the scarp. The internal defensive line, repeating the shape of the anterior one, lies at the distance of 40-50 m from the wall and forms a central circular platform with a diameter of 100 m. The fortified surface of the citadel is about 2 ha.

The site was discovered in 1949 by T.S. Passek. The research uncovered four Eneolithic horizons and layers belonging to cultures Černoles, Sântana de Mureș-Černjachov and to the old Russian culture.

The wall and ditch from the older cultural deposits had been sectioned in 1984. The ditch intersected the cultural layers going down into the sterile soil to the depth of 3.3-3.5 m. The ditch has a width of 0.8-1.0 m at the bottom and up to 5 m in the upper part.

In the outer part of the wall, as well as in the ditch's channel, under the black-earth layer, a clay layer was attested provoked by downward erosion from the top hill where it initially lay at the base of the wooden wall built on the top rampart. The wall was probably made of a hull of beams, supported by pillars arranged vertically in pairs. The wall thickness reached around 2 m. The inferior part of the hull, which formed the wall, was filled up with earth, and the upper part formed chambers called *strelnițe*. Living and household structures built of beams were found in the inferior part of the rampart. It had around 8 m width at the base and 3 m height and rose around 6 m above ground together with the wall.

The ceramic and amphorae material discovered during the investigations allows us to date the citadel to the 12th-13th centuries. It was deserted and burnt probably by order of Tatar-Mongols at the middle of the 13th century. The closest analogies for Mereșeuca-Cetățuie fortification can be found at Lencăuți (fortress) and at Lomaciți, in northern Bucovina.

It appears that the fortress from Mereșeuca represents the southernmost outpost, an observation citadel of Halici from the right bank of Dniester. We can assume, as a hypothesis, that this citadel corresponds with the town Kucelmin from older Russian chronicles.

List of illustrations:

- Fig. 1. Mereșeuca-Cetățuie: 1 - placement of citadel Mereșeuca-Cetățuie on the map of Republic of Moldova; 2 – visual plan of fortress (1 - excavations from 1980, 2 - section through the wall and ditch); 3 - placement of the fortress on the topographic map; 4 - fortress Mereșeuca-Cetățuie, view from west.
- Fig. 2. Mereșeuca-Cetățuie. Plan and profile of section through the wall and defensive ditch: 1 - south-east profile; 2 - north-west profile; 3 - agglomeration of stones and remains of grinders, in plan; 4 - plan of section bottom.
- Fig. 3. Mereșeuca-Cetățuie: 1-4 - Cucuteni-Tripolie ceramics; 5-7 - pieces from Bronze Age.
- Fig. 4. Mereșeuca-Cetățuie: 1-11 - ceramics from the 12th-13th centuries.
- Fig. 5. Mereșeuca-Cetățuie: 1-5, 7, 9 - ceramics from the 12th-13th centuries; 6, 8 - amphorae fragments from the 12th-13th centuries.

13.03.2010

Иван Власенко, Национальный музей археологии и истории Молдовы, ул. 31 Августа 1989, 121А, МД-2012, Кишинэу, Республика Молдова;