
DESPRE PANDANTIVELE DE CĂLĂREȚI DIN PERIOADA MEDIEVALĂ TIMPURIE ÎN SPAȚIUL PRUTO-NISTREAN

Ion Tentiuc

Dintre piesele din perioada medievală timpurie, cu semnificație deosebită, descoperite în cadrul investigațiilor arheologice, în procesul cercetărilor perieghetice sau găsite întâmplător, un anumit interes prezintă așa-numitele pandantive din bronz reprezentând cai și călăreți, redați mai mult sau mai puțin schematic. Aria de răspândire a acestor piese cuprinde regiuni întinse de la Volga și nordul Caucazului în est până în Peninsula Balcanică și Europa Centrală, în vest. Cele mai multe dintre ele au fost descoperite în Rusia, Ucraina, România, Bulgaria, Macedonia, Serbia și Ungaria.

În spațiul dintre Prut și Nistru sunt cunoscute câteva asemenea piese, aparținând unor modele tipologice distincte. Acestea au fost descoperite la Hansca (Ialoveni) (Хынку 1975, 449; Хынку 1976, 477-478; Postică 1995, fig. 13, 16), Pohorniceni-Petruha (Orhei) (Postică, Cavruc 1989, 58-59), Briceni¹, Cantemir², Bolgrad (reg. Odesa) (Субботин, Черняков 1982, 160-168) și în două localități necunoscute din Republica Moldova. Unele dintre ele au fost incluse în circuitul științific, fiind publicate în diverse studii și lucrări monografice de sinteză (Corman 1998, 53; Musteață 2007, 114-115; Postică 2007, 212), incitând discuții controversate.

În majoritatea cazurilor piesele au fost găsite în afara complexelor arheologice sau în contexte arheologice incerte. Această particularitate a condițiilor de descoperire a făcut ca cele mai multe dintre pandantive de bronz reprezentând cai și călăreți să fie interpretate în mod cu totul contradictoriu. Încadrările cronologice sunt diferite, variind, de la cercetător la cercetător, între secolele VIII-XI și chiar XII d. Chr (Postică 2007, 212). De asemenea, a rămas deschisă problema legată de funcționalitatea amuletelor stilizate de călăreț, dar și cea a populației în legătura cu care pot fi puse aceste piese. Printre purtătorii lor

au fost menționate comunitățile protobulgarilor (Аладжов 1983, 277; Рашев 1984; Teodor 1999, 78-79; Musteață 2005, 115; Stanilov 2006, 254), alanilor (Афанасьев 1973, 36-38; Ковалевская 1978, 118-119; Corman 1998, 53; Tentiuc 2009, 227) sau ale pecenegilor (Jotov 2004, 75; Ioniță 2008, 453-458).

Trebuie să menționăm că precizarea aspectului tipologic, a cadrului cronologic și a funcționalității pandantivelor din bronz, reprezentând cai și călăreți, poate aduce mai multă lumină asupra posibilităților de identificare a purtătorilor pieselor, a dinamicii cadrului demografic al populației din spațiul est-carpatic de la sfârșitul mileniului I – începutul celui următor, a pătrunderii și interacțiunii grupurilor de alogeni nomazi cu populația autohtonă sedentară.

Considerate, în general, a face parte din categoria materialelor aparținând unor bărbați, în ultimul timp, tot mai frecvent este vehiculată ideea că pandantivele ar fi putut aparține unor femei (Албегова 2001, 95).

În legătură cu pandantivele în discuție menționăm că până în prezent nu a fost abordată problema relației între această categorie de piese din bronz și descoperirea în contexte arheologice certe din spațiul pruto-nistrean a unor piese miniaturale din lut, reprezentând figurine zoomorfe, printre care și cabaline sau șei pentru cai (Tentiuc 1998, 115-128, fig. 2), dar și a unor imagini antropomorfe. Se pare că localnicii au preluat „moda” confecționării unor cai și călăreți, realizate în variantă proprie, originală, când piesele din metal (bronz/cupru) sunt reproduse în teracotă. Diferența constă în faptul că fiecare element – cal, călăreț, șă – este modelat separat (Тентюк 1990, 55-65).

Tipologia pandantivelor de bronz. Prima încercare de încadrare tipologică a acestei categorii de piese a fost efectuată de către G. Afanasiev, care a supus analizei mai multe materiale descoperite în necropolele alanilor din Caucazul de Nord

¹ Piesă inedită.

² Colecție particulară. Inedită.

(Афанасьев 1973, 36-39). Această tipologie a fost preluată, cu foarte mici modificări, de către V.B. Kovalevskaia (Ковалевская 1978, 111-120), L.V. Subbotin, I.T. Cernjakov (Субботин, Черняков 1982, 160-168), dar și de către I. Corman (Corman 1998, 53), S. Musteață (Musteață 2005, 114-115), A. Ioniță (Ioniță 2008, 453-457) ș.a.

Atragem atenția că toate piesele descoperite în spațiul pruto-nistrean se încadrează în tipul 1 după clasificarea lui G. Afanasiev și V.B. Kovalevskaia. Ele reprezintă pandantive în care călărețul și calul sunt îndreptate spre stânga, spre deosebire de cele din tipul 2, unde acestea sunt întoarse spre dreapta (Афанасьев 1973, 36). Pornind de la aceasta particularitate am evidențiat tipologia noastră, la baza căreia stă poziția călărețului și echipamentul acestuia, prezența sau lipsa armei de luptă și, totodată, în măsura mai mică, rasa de cabalină reprezentată.

Tipul I/Hansca. Este reprezentat de patru piese descoperite la Hansca (Ialoveni) (Хынку 1975, 449; Хынку, 477-478) (fig. 1/4), la Pohărniceni-Petruha (Orhei) (Postică, Cavruc 1989, 58-59) (fig. 1/1) și din două localități necunoscute din nordul³ (fig. 1/2) și sudul⁴ (fig. 1/3) Republicii Moldova. Asemănarea dintre ele este izbitoare. Ele reprezintă o figurină stilizată de călăreț mergând spre stânga. Pandantivul este confecționat din bronz prin metoda turnării. Calul este reprezentat într-o manieră realistă, galopând, cu picioarele din față îndoite. Foarte bine este redat profilul capului cu urechile profilate, botul și ochiul. Gâtul grațios curbat al calului este împodobit de coamă⁵. Este reprezentat un cal de talie mică, cu corpul scurt și gâtul lung. Pe toate exemplarele, cu excepția celui de la Hansca, este evidențiată coada calului, redată mai mult sau mai puțin schematic.

Călărețul este reprezentat în profil. Brațul drept este întins spre coama cabalinei sau căpăstru, iar cel stâng este îndoit și lipit de brâu sau torace. Pe exemplarul de la Briceni (fig. 1/2) se disting clar degetele mâinii stângi a călărețului, care sunt lipite de corp. Călărețul are picioarele îndoite, fapt ce ne face să presupunem ca șaua, reprezentată dis-

tinct pe toate exemplarele printr-o proeminență de la spatele călărețului, era înzestrată cu scărițe. În legătură cu șaua menționăm că pe exemplarele de la Hansca (fig. 1/4) și Cantemir (fig. 1/3) se distinge, pe toracele cabalinei, o proeminență care reprezintă cureaua de la șa, care nu permite ca aceasta să lunece spre spate, dar nici să nu se rotească.

O proeminență în relief de pe mijlocul corpului călărețului ne face să presupunem că acesta purta o curea sau un brâu. Pe lângă faptul că pe toate cele patru exemplare din spațiul pruto-nistrean călărețul este redat în profil, o altă trăsătură distinctivă a acestui tip este faptul că piciorul călărețului este unit cu picioarele din spate și din față ale calului. Astfel, încălțăminte cu botul curbat în sus și ascuțit, de la piciorul călărețului, este unită cu piciorul din față al cabalinei, iar cu călcâiul cu copita din spate. Din cele patru exemplare ale acestui tip, cele de la Hansca (fig. 1/4) și de la Cantemir (fig. 1/3) au partea superioară întreagă, fapt ce face să înțelegem modalitatea de prindere a amuletei.

Este important să menționăm că pe cele două exemplare întregi (de la Hansca și Cantemir) călărețul poartă coifuri diferite. Cel de la Cantemir pare să poarte un coif aproape ascuțit în partea superioară, iar cel de la Hansca are partea superioară teșită⁶. Pe mijlocul capului călărețului a fost realizată, la turnare, o gaură de prindere. Dacă exemplarele de la Petruha (fig. 1/1) și Briceni (fig. 1/2) au fost rupte la nivelul orificiului, cele de la Hansca (fig. 1/4) și de la Cantemir (fig. 1/3), păstrate integral, demonstrează clar că orificiul a fost efectuat pentru a servi în calitate de agățătoare. Prin ea se putea trece un șnur, indicând totodată și modul de purtare a piesei.

Menționăm de asemenea că toți călăreții sunt reprezentați pe cai de talie mică, mult mai scunzi decât pe imaginile celui alt tip. Piesa de la Petruha are lungimea de 36 mm și înălțimea de 35 mm. Pandantivul de la Briceni are dimensiunile de circa 30×30 mm, iar amuleta de la Hansca – 30×40 mm⁷.

Pentru încadrarea cronologică a acestei categorii de piese este important contextul descoperirii. Menționăm că doar piesa de la Hansca poate fi atribuită cu siguranță unei perioade cronologice

³ Mulțumim și pe această cale domnului V.A. Tokmakov, care ne-a oferit piesa pentru publicare. Dânsul ne-a și indicat localitatea de unde provine piesa – Briceni.

⁴ Deținătorul piesei a indicat raionul Cantemir, fără a preciza localitatea.

⁵ Unii cercetători văd în aceste reprezentări cai de rasa Ahalkekină (Ковалевская 1978, 116).

⁶ În cazul când nu este vorba de o defectiune tardivă.

⁷ Nu cunoaștem dimensiunile piesei de la Cantemir.

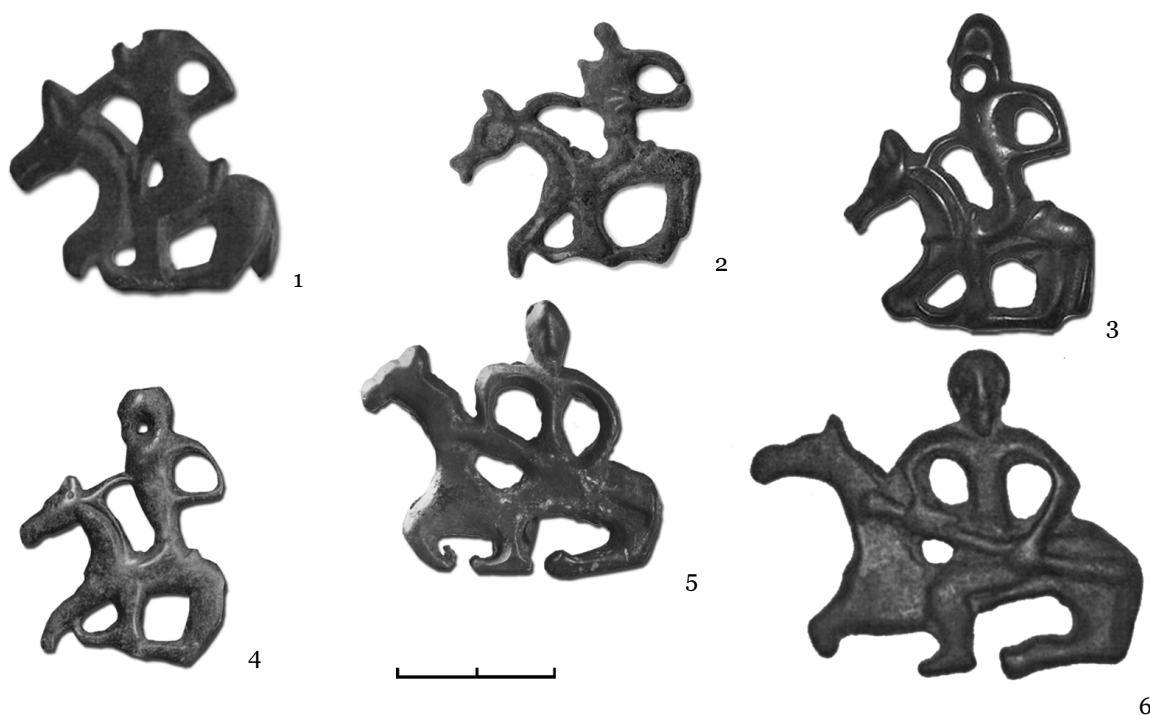


Fig. 1. Pandantive de călăreți din bronz din spațiul pruto-nistrean: 1 - Pohorniceni-Petruha; 2 - Briceni; 3 - Cantemir; 4 - Hansca; 5-6 - localități necunoscute din Moldova.

clare. Aceasta a fost găsită în umplutura unei locuințe medievale timpurii (L. 34), datată de către I. Hâncu, în baza materialului ceramic, în secolele X-XI d. Chr. (Хынку 1975, 448-449). Altă piesă de acest tip, pandantivul de la Petruha, a fost descoperit la adâncimea de 24 cm, în timpul cercetărilor stratului arheologic, în care predomină ceramica din secolele X-XIII (Postică, Cavruc 1989, 58-59).

Piesele aparținând acestui tip își găsesc analogii pe spații întinse din Europa Răsăriteană și Peninsula Balcanică. Cercetătoarea bulgară Katja Melamed, care a analizat piesele cu agățătoare la capul călărețului, descoperite în Peninsula Balcanică, le datează în secolul al IX-lea, considerându-le, pe bună dreptate, amulete de purtat la gât (Меламед 1991, 225).

Cu toate acestea, menționăm că piesele noastre, de tip Hansca, în care călărețul are brațul stâng îndoit și sprijinit pe brâu, nu găsesc asemănări perfecte în zonele celor mai frecvente descoperiri din Caucaz, de pe Volga sau din Europa Centrală și de Sud-Est, formând o categorie aparte⁸. Pe de altă parte, credem că amuletele de tip Hans-

ca, descoperite în spațiul pruto-nistrean, pot fi încadrate în câmpul cronologic datat cu secolele X- XI.

Tipul II. Sunt cunoscute două exemplare aparținând acestui tip. Ambele provin din localități necunoscute din spațiul pruto-nistrean. Unul din ele se păstrează în colecțiile MNAIM⁹ (fig. 1/6). Acesta reprezintă o figură stilizată de călăreț mergând spre stânga, confecționată prin metoda turnării în bronz. Calul este imaginat în galop, cu picioarele din față îndoite. Are gâtul lung, grațios, dar fără a fi accentuată coama. Cabalina are botul îngust, întins înainte. Este reprezentat un cal de talie mare, cu corpul lung¹⁰. Spre deosebire de piesele din primul tip în care călărețul este reprezentat firesc, privind în direcția mersului, pe piesele din tipul al doilea, călărețul „pozează”, fiind întors cu tot corpul spre stânga. Călărețul are picioarele îndoite din genunchi. Acest fapt ne face să presupunem că are picioarele sprijinite pe scărițe de șa. Cu ambele brațe ține o sabie lungă, ușor încovoiată. Mânerul săbiei are capătul ușor îngroșat, piriform.

⁹ De la cel de-al doilea pandantiv în arhiva MNAIM s-a păstrat doar o fotografie, fără scară.

¹⁰ V.B. Kovalevskaia consideră ca în acest fel erau reprezentați caii de rasă arabă, care au botul cu profil de „știuca” (Ковалевская 1978, 114).

⁸ Nu cunoaștem până în prezent o piesă perfect asemănătoare celor de tip Hansca în alte regiuni unde au fost descoperite amulete de bronz.

Cel de-al doilea pandantiv de acest tip se deosebește de primul doar prin anumite elemente, neesențiale (fig. 1/5). Calul are botul mai scurt, iar călărețul, strâns în talie, este întors spre stânga și ține cu ambele mâini o sabie lungă. Spre deosebire de prima piesa, unde călărețul are capul rotunjit, cel de-al doilea are partea superioară îngustată, imaginând, probabil, un coif sau un alt tip de coifură.

Analiza comparată a celor două tipuri de amulete permite să distingem deosebiri tranșante și cât privește încălțăminteaa călărețului. Astfel, dacă pe amuletele din tipul I/tipul Hansca individul are încălțări cu botul ascuțit și încovoiate în sus, pe cele din tipul II, acestea au botul bont și sunt reprezentate fără a atinge copitele calului. Faptul că una din cele două piese ale acestui tip nu a fost utilizată, ea păstrând evidente urme de zgură rămasă de la turnare, ne duce cu gândul ca a fost confecționată într-un atelier sau de un meșter ambulant local.

Un pandantiv asemănător a fost găsit la Stăvărăști (com. Balta albă, jud. Buzău) (Ioniță 2008, 453-458). Este important de menționat că și pe amuleta de la Stăvărăști, realizată mult mai schematic, cercetătorul Adrian Ioniță a observat urma unei arme (sabie?), redată printr-o proeminență, abia sesizabilă, realizată în lungul corpului calului (Ioniță 2008, 453). Identică acestora este piesa care provine dintr-o localitate necunoscută din Bulgaria, care se păstrează în Muzeul de la Vratza. Cercetătorii bulgari au inclus pandantivul în categoria pandantivelor reprezentând călăreți neînarmați. Menționăm însă că pe aceasta, ca și pe pandantivul de la pe Stăvărăști, se poate observa relieful sabiei aplicat în lungul corpului cabalinei (Рашев 1984, 62, рис. 3/г).

Spre deosebire de piesele de tipul I, exemplarele incluse de noi în această categorie nu au gaură pentru agățare la capul călărețului. Este posibil ca acestea să fi fost prinse de haină sau de curea cu ajutorul niturilor sau, cum presupune Adrian Ioniță, să fi fost atârinate de un șnur trecut prin orificiile formate de corpul și brațele călărețului (Ioniță 2008, 453)¹¹. Credem că acest tip de piese

¹¹ Mai este cunoscută o piesă, care ar putea fi încadrată în altă categorie sau tip. Este reprezentată de o singură amuletă, descoperită la Hansca (Ialoveni), în stratul de cultură al așezării medievale. Reprezintă figura stilizată a unui călăreț pe o cabalină în galop, mergând spre stânga. Calul are picioarele îndoite în galop întins. Foarte sugestiv sunt imaginate copitele bine

pot fi încadrate cronologic în perioada secolelor IX- prima jumătate a secolului al X-lea d. Chr.

Cronologia. Evidențierea unor tipuri distincte de amulete de călăreți, descoperite în răsăritul Europei, în nordul Caucazului și pe Volga (1. merge spre dreapta; 2. merge spre stânga și 3. reprezentată într-un medalion circular) a fost pusă de cercetători în legătură cu diferite perioade de apariție și de utilizare ale acestora (Афанасьев 1973, 36-37; Ковалевская 1978, 115-116), dar și cu apartenența de rudenie sau chiar de locul individului în ierarhia socială sau militară (războinică) (Ковалевская 1981, 87). Pentru aceste regiuni de răsărit datarea pandantivelor a fost încadrată în limitele secolului VIII - începutul secolului IX d. Chr. (Афанасьев 1973, 38).

În baza inventarului necropolei de la Dmitrievsk, din arealul culturii saltovo-majațk, unde au fost descoperite amulete de cai și călăreți, S.A. Pletneva a atribuit piesele perioadei de la sfârșitul secolului VIII - mijlocul secolului IX d. Chr. (Плетнева 1967, 142). Pornind de la această premisă G. Afanasiev a ajuns la concluzia că diferența de datare poate fi legată de strămutarea alanilor nord-caucazieni în regiunea Donețului de Nord, de numele cărora și este legată apariția amuletelor.

Pe de altă parte, pandantive descoperite în Europa de Sud-Est și Centrală (România, Bulgaria, Macedonia, Serbia, Ungaria) sunt încadrate de cercetători în două perioade cronologice distincte, unele aparținând secolelor VIII-IX d. Chr., altele – secolelor X-XI (Ioniță 2008, 454).

După cum am menționat, majoritatea pieselor, atât cele de la noi cât și cele din Peninsula Balcanică, au fost descoperite în contexte arheologice incerte sau chiar în localități neprecizate. Aceasta face dificilă datarea exactă a perioadei lor de circulație. Spre exemplu, Katia Melamed analizând 14 figurine cu agățătoare la cap, descoperite în Pe-

profilate. Deosebită este imaginea reprezentării și forma cozi calului. Aceasta se termină în formă de floare de crin, dar care, situată pe cabalină, amintește și o figură heraldică de călăreț. Acesta se pare că are o mână amplasată pe coama cabalinei iar cealaltă, ușor îndoită, atârnă în aer. Patrupedul are capul mare, ochi și urechi bine evidențiate, botul este întredeschis. Pe suprafața din față a corpului calului este reprezentată o floare cu cinci petale realizată prin incizare. O altă imagine este aplicată pe șoldul din spate a cabalinei. Semnificația acesteia ne scapă, dar pare să fie imaginată o tamga. Nu am identificat analogii pentru această amuletă. Inițial am atribuit-o secolelor VIII-IX d. Chr. (Tentiu 2007, 227, fig. 1/3). Totuși, se pare că mai corectă ar fi ancorarea cronologică a acestei reprezentări în secolul al XIII-lea și după această perioadă.

ninsula Balcanică, asemănătoare cu cele din tipul I de la noi, le ancorează cronologic în secolul al IX-lea (Melamed 1991, 221).

Pe de alta parte, piesa de la Hansca, de același tip, cu agățătoare identică, a fost descoperită în interiorul unei locuințe semiadâncite, cu materiale din secolele X-XI d. Chr. (Хынжу 1975, 449)¹². Credem că acesta este intervalul de timp în care au fost confecționate și utilizate pandantive de tip Hansca, reprezentând cai și călăreți în spațiul pruto-nistrean.

Este posibil ca piesele aparținând tipului II din spațiul pruto-nistrean, care își găsesc analogii în Balcani, să fie încadrate într-o perioadă mai timpurie, probabil secolului al IX-lea - începutul sau chiar mijlocul celui următor.

Purtători și funcționalitatea. Descoperite în medii culturale și în condiții arheologice diverse, piesele de bronz reprezentând cai și călăreți, au generat discuții aprinse între cercetători, privind mediile culturale sau sociale în care au circulat, dar și valoarea lor taxonomică. În general, majoritatea arheologilor au căzut de acord că amuletele de bronz făceau parte din echipamentul/inventarul unor bărbați (Афанасьев 1973, 38; Ковалевская 1978, 118).

Pe unele piese din bronz poate fi observată cureaua/cingătoarea, care, de regulă, este legată de echipamentul „războinicului”, servind și pentru identificarea individului în cadrul unei comunități fratricole (Ковалевская 1984, 168) pentru determinarea ierarhiei sale sociale. Pe de altă parte, prezența pandantivelor a fost pusă în legătură cu rangul sau apartenenței militarului la drujina unui demnitar (Плетнева 1967, 161; Афанасьев 1973, 38), servind în calitate de emblemă a unității de elită sau a gărzii regale (Ковалевская 1978, 112-120) din care făcea parte.

Observațiile făcute în timpul cercetării necropolei Lunacearskij, de lângă Kislovodsk, au permis

¹² Este posibil ca între cele două tipuri de pandantive, prezentate de noi, să existe diferențe cronologice, însă la nivelul actual de cunoaștere lucrurile nu sunt foarte clare. Dacă relația dintre palierele cronologice ale pandantivelor din tipul I și tipul II nu este una foarte sigură, acestea putând să coexiste în perioada secolelor IX (X)-XI, atunci cea din tipul III pare a fi cea mai târzie. Prezența florii de crin în calitate de simbol heraldic pe pandantiv ne face să presupunem că acesta ar putea fi încadrat cronologic în secolul al XIII-lea, fără a putea aduce argumente concludente în acest sens. Încercarea noastră de a atribui acest pandantiv secolelor VIII-IX d. Chr. nu este confirmată de alte materiale (vezi: Tentiuc 2009, 443-445).

să se constate că pandantive, de cele mai multe ori, au fost descoperite pe oasele toracelui în mormintele unor bărbați. Plecând de la aceasta s-a acreditat ideea că piesele ar face parte din atributivă hainelor bărbătești și erau agățate la gât sau prinse pe piept (Рунич 1968, 210-213). Această ipoteză este susținută de G. Afanasiev și de V.B. Kovalevskaja, cu precizarea că ultima cercetătoare admite că unele pandantive, considerate de către aceasta „solare”, reprezentând cai și călăreți încadrați într-un cerc de bronz, fac parte din inventarul mormintelor aparținând unor femei (Ковалевская 1978, 114).

Cercetătoarea Z.H. Albegova a susținut ipoteza precum că amuletele în formă de cai și călăreți ar face parte din inventarul funerar al unor morminte de femei, specificând că ele ar reprezenta detalii ale costumului unor preotese, utilizate în calitate de piesă apotropaică (Алберова 2001, 95).

Ipoteza că amuletele ar aparține bulgarilor lui Asparuch (protobulgarilor), pusă în legătură cu pătrunderea lor spre Balcani în jurul anului 680 (Аладжов 1983, 277; Рашев 1984, Teodor 1999, 78-79; Musteață, 2005, 115; Stanilov 2006, 254), nu este confirmată cu materiale care ar susține cadrul cronologic menționat. Este puțin probabilă și presupunerea, exprimată de unii cercetători, că piesele ar fi pătruns împreună cu pecenegii, fiind preluate de aceștia din contactele cu alanii (Ioniță 2008, 455). Am putea admite această supoziție doar în cazul când grupuri de alanii războinici i-ar fi însoțit pe pecenegi în înaintarea lor spre vest, așa cum presupune și Adrian Ioniță.

Trebuie să menționăm că absoluta majoritate a pieselor descoperite în Europa Răsăriteană, atât în Caucazul de Nord, cât și regiunea Donețului de Nord, a Oskolului și a Donului, provin din complexe și medii culturale aparținând alanilor, constituind una din particularitățile culturii materiale ale acestor comunități (Плетнева 1967, 161; Афанасьев 1973, 36; Ковалевская 1984, 161). Pe de altă parte, grupuri de alanii s-au stabilit, în diferite perioade istorice, în spațiul est-carpatic (Brătianu 1988, I, 215-219; Ciocâltan 1995, 935-955; Tentiuc 2008, 105-119).

În urma analizei materialelor complexelor funerare din cimitirele de la Hansca-Căprăria și Hansca-Limbari, ancorate cronologic în secolele X-XIV, arheologul Ion Hâncu a evidențiat două categorii de morminte aparținând unor populații

distincte: romanicii băștinași care își înmormântau defuncții utilizând ritul creștin și unei populație alogene, care își înmormântau decedații într-o zonă periferică a cimitirului, gropile funerare ale acestora având orientare meridională. În opinia reputatului medievist această populație a pătruns în regiune după mijlocul secolului al X-lea (Хынку 1970, 64-66; idem 1973, 58-62; idem 1999, 5-7).

La concluzii asemănătoare ajunge și Gheorghe Postică care, în urma studierii materialelor arheologice din așezarea eponimă, menționează că „în secolul X, judecând după materialele de la Hansca, în regiunea centrală a Moldovei are loc infiltrarea unor grupuri izolate de migratori din stepile nord-pontice” (Postică 1994, 113). Tot el presupune că într-o perioadă ulterioară, în secolul al XI-lea în așezarea Hansca „a apărut un grup nu prea mare alcătuit din alani, care s-a așezat cu traiul la marginea de nord-est a așezării” (Postică 1994, 115).

Vom atrage atenția că spre deosebire de pecenegi, uzi sau cumani, aflați într-o fază „pasionară” și care apar frecvent pe paginile cronicilor din secolele X-XIII, alanii sunt menționați doar episodic. Iu. Kulakovskij considera credibilă informația din scrisoarea patriarhului de Constantinopol Nicolae Misticul, adresată țarului Simeon al Bulgariei în anul 922, în care încerca de a-l abate pe acesta de la război împotriva Bizanțului. Vorbind despre coaliția pe care o pregătește împăratul bizantin, patriarhul enumără printre ei rușii, pecenegii, turcii din Occident (ungurii) și *alanii* (Nicolaus Misticus, 23, 13-21 (col. 149D)). Prezența alانیlor alături de semințiile enumerate, pare a indica, în opinia cercetătorilor, aflarea lor în proximă apropiere, poate chiar în teritoriile de la nord de gurile Dunării (Кулаковский 1899, 54).

Mănuind cu desăvârșire armele și arta militară alanii s-au remarcat în special prin calitățile combative și cele de mercenari. Misionarul franciscan Ioan de Marignolli susținea că mongolii au cucerit China cu ajutorul alانیlor (Ciocâltan 1995, 935), iar Georgios Pachymeres, vorbind despre cei de la nordul Dunării de Jos, considera că aceștia “erau tovarăși de luptă ai lui Nogai și cei prin care acela dobândise izbânzi” (Georgios Pachymeres).

Analiza materialelor obținute în urma investigațiilor arheologice și coroborarea lor cu informațiile documentelor scrise a permis cercetătorilor

să evidențieze câteva valuri succesive de pătrundere și, respectiv, perioade cronologice, când alanii s-au manifestat plenar în spațiul est-carpatic și la nordul gurilor Dunării (Tentiuc 2008, 105-119).

Chiar dacă alanii nu au reușit, după cum s-a atras atenția, să constituie vreodată în regiunile est-carpate, în toată perioada evului mediu, o formațiune politico-statală (Spinei 1994, 231) totuși, unii autori, pornind de la apariția repetată în sursele documentare a mențiunii „țara alانیlor”, „domnia alână”, evocă prezența în zonă a unei „mărci alane de frontieră” fondată de Nogai și reorganizată de Tokta (Ciocâltan 1995, 940; Chirtoagă 1999, 55-56). Această structură statală ar fi existat la nordul gurilor Dunării la sfârșitul secolului al XIII-lea și la începutul celui următor, fiind antrenată în războiul fratricid mongol.

Persistența comunităților alane în regiunile de la nordul gurilor Dunării și în unele zone din partea de sud, dar și de nord a teritoriului est-carpatic, unde se impun ca forță militară, în special în perioada de până la formarea statului feudal moldovenesc, este cel mai bine documentată în cronicile vremii însă, totodată, este și una dintre cele mai controversate. Având în vedere prezența alانیlor pe teritoriul Moldovei medievale, Gheorghe I. Brătianu se exprima, la un moment dat, foarte sugestiv: „Dacă la sfârșitul evului mediu alanii au ocupat multă vreme Moldova actuală, avem motive să ne întrebăm dacă un anume tip de țaran moldovean, ce a fost luat mult timp drept o îndepărtată supraviețuire a celților emigranți în această regiune, din cauza ochilor albaștri și a părului bălai sau roșcat, nu este mai plauzibil un descendent al alانیlor care au lăsat de altfel urme fără echivoc în toponimia țării” (Brătianu 1988, I, 217)¹³.

Pentru regiunile cercetate cu privire la prezența alانیlor medievali poate fi menționată persistența mai multor toponime din spațiul est-carpatic, printre care și numele marelui centru urban medieval Iașii, – capitala de mai târziu a Țării Moldovei –, ipoteză susținută de unii istorici și negată categoric de alții (Giurescu 1967, 242-248;

¹³ Vezi aici și nota editorului (Victor Spinei), sub vocea 21, în care se specifică precum că prezența alână în evul mediu în spațiului carpato-nistean nu a fost nici numeroasă și nici de lungă durată pentru a influența tipul somatic al populației romanizate de la răsărit de Carpații Orientali.

Mohlenkamp 1984, 62-65; Ciocâltan 1995, 940, 945¹⁴; Bădărău, Caproșu 2007, 26-27).

La sfârșitul secolului XIX cercetătorii F. Brun și Iu. Kulakovski nu puneau la îndoială prin nimic originea toponimului viitoarei capitale și metropole moldovene și legătura numelui de prezența asilor (=alanilor) (Брун 1879, 356; Кулаковский 1899, 66). În legătură cu aceștia ei pun și toponimul Iasca, existent până în prezent la Nistrul de Jos, situat vis-à-vis de satul Olănești (r-nul Ștefan Vodă)¹⁵. De aceeași părere este și Gh.I. Brătianu considerând că aceste toponime păstrează amintirea șederii alanilor în partea răsăriteană a viitoarei Moldove (Brătianu 1988, 168).

Investigațiile din ultimii ani aduc noi argumente cât privește pătrunderea și staționarea în apațiul est-carpatic și la nord de gurile Dunării a alanilor. Războinici prin excelență, aceștia, independent sau în cadrul unor organisme social-politice ale pecenegilor sau cumenilor, dar și ale tătarilor, spre deosebire de aceștia, nu au lăsat evidente urme materiale (în așezări sau necropole) în spațiul de la est de Carpații Orientali. Cu toate acestea anumite categorii ceramice, unele morminte din necropolele din secolele X-XIII din partea centrală a Moldovei, pare să fi aparținut și alanilor. Tot în legătură cu prezența lor în această regiune, în opinia noastră, sunt și reprezentările de cai și călăreți, realizate în bronz, cu o semnificație aparte, atribuite de noi tipului Hansca.

Bibliografie

- Bădărău, Caproșu 2007:** D. Bădărău, I. Caproșu, *Iașii vechilor zidiri până la 1821*, Ed. a II-a, revăzută (Iași 2007).
- Brătianu 1988:** Gh.I. Brătianu, *Marea Neagră de la origini până la cucerirea otomană*, Ed. îngrijită, studiu introductiv, note și bibliografie de V. Spinei, vol. I (București 1988).
- Chirtoagă 1999:** I. Chirtoagă, *Din istoria Moldovei de sud-est până în anii 30 ai secolului al XIX-lea* (Chișinău 1999).
- Ciocâltan 1995:** V. Ciocâltan, *Alanii și începutul statelor românești*. Revista istorică 11-12, tom VI, 1995, 935-955.
- Corman 1998:** Ig. Corman, *Contribuții la istoria spațiului Pruto-Nistrian în epoca evului mediu timpuriu (sec. V-VII d. Chr.)* (Chișinău 1998).
- Giurescu 1967:** C.C. Giurescu, *Târguri sau orașe și cetăți moldovene din secolul al X-lea până la mijlocul secolului al XVI-lea* (București 1967).
- Hâncu 1999:** I. Hâncu, *Semnificația culturală și istorică a obiceiurilor de înmormântare folosite în evul mediu timpuriu de către locuitorii din Moldova*. Revista de istorie a Moldovei 3-4, 1999, 5-7.
- Ioniță 2008:** A. Ioniță, *O figură stilizată de călăreț provenind din zona lacului Amara (jud. Buzău)*. In: *Vocația istoriei*. Prinos prof. Șerban Papacostea (Brăila 2008), 453-458.
- Istoria 1980:** *Istoria orașului Iași* (Iași 1980).
- Musteață 2005:** S. Musteață, *Populația spațiului Pruto-Nistrian în secolele VIII-IX* (Chișinău 2005).
- Mohlenkamp 1984:** R. Mohlenkamp, *Contribuții la istoria orașului Iași în secolele XIV-XV*. In: *Anuarul Institutului de Istorie și Arheologie „A.D. Xenopol”*, 21 (Iași 1984), 62-65.
- Postică, Cavruc 1989:** Gh. Postică, V. Cavruc, *Investigații arheologice a așezării Petruha din anul 1988* (Chișinău 1989). Arhiva MNAIM, nr. inv. 291a.
- Postică 1994:** Gh. Postică, *Românii din codrii Moldovei în evul mediu timpuriu*. Studiu arheologic pe baza ceramicii din așezarea Hansca (Chișinău 1994).
- Spinei 1994:** V. Spinei, *Moldova în secolele XI-XIV* (Chișinău 1994).
- Spinei 2003:** V. Spinei, *The Great Migrations in the East and South East of Europe from the Ninth to Thirteenth Century* (Cluj-Napoca 2003).

¹⁴ Aici, la nota 88, autorul consideră că tătarii i-au cantonat pe alani pentru a păzi și administra cel mai de seamă dintre vadurile de pe cursul mijlociu al Prutului. Probabil autorul are în vedere vadul de la Tuțora, aflat la doar câțiva kilometri de Iași, unde cercetătorii de la Institutul de Arheologie, Iași au efectuat cercetări arheologice pe malul drept al râului. Rezultatele investigațiilor nu sunt cunoscute parțial. Vom menționa că în anii 2008-2009 cercetătorii de la Muzeul Național de Arheologie și Istorie a Moldovei (Chișinău) și de la Muzeul de Istorie și Etnografie din Ungheni au făcut câteva sondaje arheologice pe malul stâng al Prutului, în apropierea câmpiei Tuțorei, cu scopul de a identifica așezarea omonimă, situată în apropierea vadului amintit.

¹⁵ În legătură cu ultimul toponim, Olănești, la un moment dat s-a acreditat ideea că numele corect al satului ar fi Alanești, deci, conținând radicalul alan. Vezi: Кулаковский 1899, 69 și nota 2.

- Tentiuc 1998:** I. Tentiuc, Plastica miniaturala de lut din perioada evului mediu timpuriu din Moldova. Tyragetia VI-VII, 1998, 115-128.
- Tentiuc 2009:** I. Tentiuc, Des considerations sur la presence de quelques groupes des Alans a l'ouest des Carpates Orientaux pendant le Haut Moyen Age. In: (Ed. D. Aparaschivei) Studia Antiqua et Medievalia. Miscellanea in honorem annos LXXV peragentis Professoris Dan Gh. Teodor oblata (București 2009), 439-454.
- Teodor 1999:** D.Gh. Teodor, Elemente nomade din secolele VI-VIII d. Hr. în regiunile de la est și sud de Carpați. Mousaios V, 1999, 71-90.
- Афанасьев 1973:** Г. Е. Афанасьев, Бронзовые фигурки всадников из аланских погребений Северного Кавказа. В сб.: Труды Государственного Эрмитажа, вып. 36 (Ленинград 1973), 36-38.
- Брун 1879:** Ф. Брун, Черноморье, I (Одесса 1879).
- Добролюбский 1986:** А.О. Добролюбский, Кочевники Северо-Западного Причерноморья в эпоху средневековья (Киев 1986).
- Ковалевская 1978:** В.Б. Ковалевская, Изображение коня и всадника на средневековых амулетах Северного Кавказа. В сб.: Вопросы древней и средневековой археологии Восточной Европы (Москва 1979), 111-120.
- Ковалевская 1981:** В. Б.Ковалевская, Центральное Предкавказье. В: Степи Евразии в эпоху средневековья. Археология СССР (Москва 1981), 83-90.
- Ковалевская 1983:** В.Б. Ковалевская, Антропоморфные амулеты VI-IX вв. на Северном Кавказе. КСИА, вып. 176, 1983, 43-50.
- Ковалевская 1984:** В.Б. Ковалевская, Кавказ и аланы. Века и народы (Москва 1984).
- Кулаковский 1899:** Ю. Кулаковский, Аланы по сведениям классических и византийских писателей. В сб.: Чтения в историческом обществе Нестора-летописца. Отд. II (Киев 1899), 1-73.
- Нестеров 1990:** С.П. Нестеров, Конь в культурах тюркоязычных племен Центральной Азии в эпоху средневековья (Новосибирск 1990).
- Плетнева 1967:** С.А. Плетнева, От кочевий к городам. Салтово-маяцкая культура. МИА 142, 1967.
- Плетнева 1986:** С. А. Плетнева, Хазары (Москва 1986).
- Субботин, Черняков 1982:** Л.В. Субботин, И.Т. Черняков, Бронзовые амулеты салтово-маяцкой культуры из левобережья Нижнего Дуная. В сб.: Памятники римского и средневекового времени в Северо-Западном Причерноморье (Киев 1982), 160-162.
- Сырбу, Тентюк 1991:** В. Сырбу, И. Тентюк, Зооморфная пластика: мировоззрение и представление. В сб.: Древнейшие общности земледельцев и скотоводов Северного Причерноморья (V тыс. до н.э. - V век н.э.). Материалы международной Конференции, Кишинев, 10-14 декабря 1990 (Кишинев 1991), 243.
- Тентюк 1990:** И. Тентюк, Мелкая глиняная пластика и некоторые аспекты идеологических воззрений раннесредневекового населения Молдовы. Buletinul Academiei de Științe a RSS Moldova, seria Științe Sociale, 3 (95) (Chișinău 1990), 55-66.
- Тентюк 2007:** И. Тентюк, Рах Chazarica и регионы к востоку от Карпат в VIII-X вв. В сб.: Международные отношения в бассейне Черного моря в древности и средние века. Материалы XII международной научной конференции (26-31 мая 2007 г.) (Ростов на Дону 2007), 98-101.
- Хынку 1970:** И.Г. Хынку, Лимбарь – средневековый могильник XII-XIV веков в Молдавии (Кишинев 1970) 64-66.
- Хынку 1973:** И.Г. Хынку, Кэпрэрия – памятник культуры X-II вв. (Кишинев 1973).
- Хынку 1975:** И.Г.Хынку, Исследование селища Ханска (X-XIV вв.). В сб.: Археологические открытия 1974 года (Москва 1975), 448-449.

About horse rider pendants from the early Medieval period in the Prut-Dniester area

Abstract

A special interest among the pieces from the early medieval period with particular significance is presented by the so-called bronze pendants depicting horses and horse riders executed more or less schematically, found during archaeological excavations and surveys or found accidentally. Their area of circulation includes regions stretching from the Volga and Northern Caucasus to the east and the Balkan Peninsula and Central Europe to the west. Most of them were discovered in Russia, Ukraine, Romania, Bulgaria, Macedonia, Serbia and Hungary.

In the space between Prut and Dniester several such objects are known, belonging to different typological models. These were discovered at Hansca (Ialoveni), Pohorniceni-Petruha (Orhei), Briceni, Cantemir, Bolgrad (reg. Odesa) and in two unknown localities from the Republic of Moldova.

The amulets hold a particular place among the pendants classified by us as type I or Hansca type. In the area which is being investigated four objects representing horses and horse riders are known without close analogies. They show generally a rider in profile heading towards the left. The saddled horse is small, with a long neck, graciously arched. The riders flexed legs makes us assume that he is supporting them on stirrups. The rider wears long boots, bent upward. The riders' boots are connected with the front and rear legs of the equid. The distinctive element of this object category is that the individual holds the horse crest (holds the reins?) with his right arm, while the left arm adheres flexed to the chest.

The discovery of certain closed archaeological complexes (Hansca) allows dating the Hansca type amulets to the 10th-11th centuries. As hypothesis, we can assume that these objects penetrated to the Prut-Dniester space together with the groups of Iranian Allans from the Northern Caucasus. The presence of Allans to the north of Danube mouth is confirmed by written documentary sources also.

The second type is represented by amulets in which the rider is heading towards the left and holds a long curved sword with both hands. These pieces seem to be earlier and can be dated to the 9th – first half of the 10th century

List of illustrations:

Fig. 1. Medieval bronze pendants representing horses and horse riders from Prut-Dniester space: 1 - Pohorniceni-Petruha; 2 - Briceni; 3 - Cantemir; 4 - Hansca; 5-6 - unknown localities from Moldova.

К вопросу о средневековых бронзовых фигурках всадников Прутско-Днестровского междуречья

Резюме

Среди материалов, относящихся к периоду раннего средневековья Пруто-Днестровского междуречья, выявленные в процессе археологических раскопок, археологических разведок или обнаруженные случайно, выделяются бронзовые фигурки, изображающие всадника на лошади. Ареал распространения бронзовых фигурок всадников включают регионы, начиная от Среднего Дона и Северного Кавказа на Востоке до Центральной и Юго-Восточной Европы на Западе. Больше всего находок обнаружено на юге России, на территории Украины, Румынии, Болгарии, Македонии, Сербии и Венгрии.

На территории Пруто-Днестровского междуречья обнаружено несколько бронзовых фигурок всадников, относящихся к разным типологическим моделям. Они были найдены на поселениях Ханска (Яловень), Похорничень-Петруха (Орхей), Бричень, Кантемир, Болград (Одесская обл.) и в двух других неизвестных населенных пунктах Республики Молдова.

Из фигурок исследованного нами региона выделено два типа. К первому типу, или типу Ханска, относятся четыре фигурки. Они изображают лошадь и всадника повернутого влево, на небольшой оседланной лошади. Всадник изображен в профиль. Изгиб ног всадника свидетельствует о наличии стремян. Ноги всадника, обутого в длинные с повернутым вверх носком сапожках (?), соединены с передними и задними ногами лошади. Правой рукой всадник держит поводья а левая, сильно изогнутая в локтевой части, прижата к грудной части туловища. Часть фигурки, изображающая голову, имеет сквозное отверстие для подвешивания. По нашему мнению, этот тип бронзовых фигурок всадника, не имеющий прямых аналогий в других регионах, датируется X - первой половиной XI-го века и может быть связан с пребыванием в регионе к востоку от Карпат групп ирано-язычных аланов. Их присутствие к северу от устьев Нижнего Дуная засвидетельствовано письменными источниками.

Ко второму типу относятся две фигурки всадников. Изображены лошадь и всадник скачущие влево. Всадник повернут туловищем влево, смотрит на зрителя. Обеими руками держит длинную, слегка изогнутую саблю. Всадник обут в короткую обувь, которая не задевает ноги лошади, как на фигурках первого типа. Эти фигурки относятся к IX - первой половине X века.

Список иллюстраций:

Рис. 1. Бронзовые фигурки всадников из Прутско-Днестровского междуречья: 1 - Похорничень-Петруха; 2 - Бричень; 3 - Кантемир; 4 - Ханска; 5-6 - Молдова, место нахождения неизвестно.

1.06.2010

Dr. Ion Tentiuc, Muzeul Național de Arheologie și Istorie a Moldovei, str. 31 August, 121-A, MD-2012 Chișinău, Republica Moldova, e-mail: ion_tentiuc@yahoo.com

