

PRIMA FAZĂ DE EDIFICARE A FORTIFICAȚIEI DE LA HORODCA MICĂ

**Octavian Munteanu
Vasile Iarmulski
Veronica Perju
Livia Ermurachi**

Interesul pentru sistemele de fortificații reprezintă un domeniu de multă vreme aflat în vizorul specialiștilor, iar de ceva timp, în spațiul dintre Prut și Nistru, poate fi constatat un efort susținut atât pentru investigațiile de teren ale fortificațiilor getice, cât și pentru sintetizarea și analiza mai aprofundată a acestora (Haheu 2008; Levinschi 2003; Levinschi 2004; Levinschi 2007; Munteanu 2004a; Munteanu 2004b; Munteanu 2007; Munteanu, Iarmulski 2007; Munteanu et al. 2009; Musteață 2004; Niculiță, Zanoci, Arnăuț 2008; Niculiță, Zanoci 2004; Niculiță, Zanoci, Arnăuț 2007; Niculiță, Teodor, Zanoci 2002). Printre ultimele cercetări se numără și cele efectuate în situl intrat în circuitul științific prin numele de Horodca Mică. Semnalarea câtorva fortificații în microzona cursului superior al Botnei, inclusiv a celei de la Horodca Mică (fig. 1/1), s-a realizat încă din faza inițială de periegeze extinse pe teritoriul Moldovei, ce au fost organizate în perioada imediat postbelică. Descrieri laconice privind aceste situri le putem găsi în mai multe publicații,

fără să se fi făcut cercetări de amploare (Смирнов 1949, 198-199; Пассек 1949, 59; Златковская 1969, 50; Лапушнян, Никулицэ, Романовская 1974, 49; Hâncu 1993, 70). Având în vedere slaba studiere a microzonei, precum și a întregului spațiu care gravitează spre Prut, dar și conservarea relativ bună a sitului de la Horodca Mică, s-a decis să i se acorde o atenție mai mare. Astfel, în toamna anului 2005 și în primăvara anului 2006 au fost fixate primele observații vizuale, iar ulterior s-au declanșat cercetările sistematice de teren.

Fortificația este amplasată pe penultima terasă din dreapta râului Botna, în imediata apropiere a izvoarelor acestuia, pe un promontoriu delimitat de două râpe (fig. 4). Dinspre vest râpa este foarte adâncă și abruptă, spre nord și nord-est pantele devenind mai domoale, dar suficient de greu accesibile. Șaua de legătură revine părților de sud-vest, sud și sud-est, care au și fost întărite de către locuitorii spațiului în perioada Latène-ului. Fortificația, așa cum se vede în ziua de astăzi, este constituită din câteva elemente defensive: val cu șanț

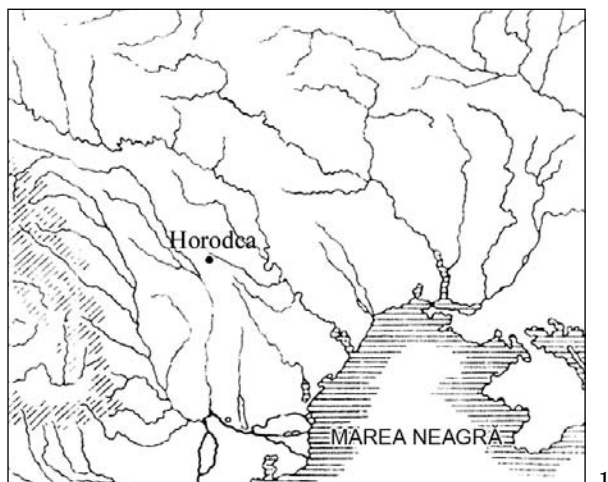
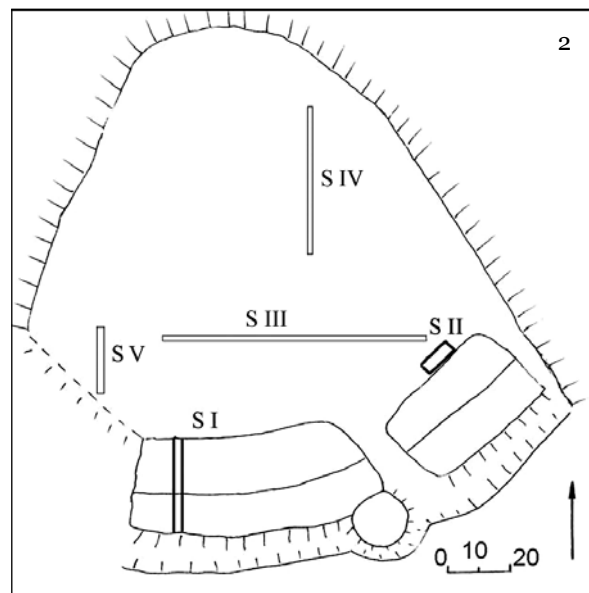


Fig. 1. Horodca Mică: 1 - localizarea sitului de la Horodca; 2 - schiță topografică cu amplasarea secțiunilor trasate în anii 2006-2009.



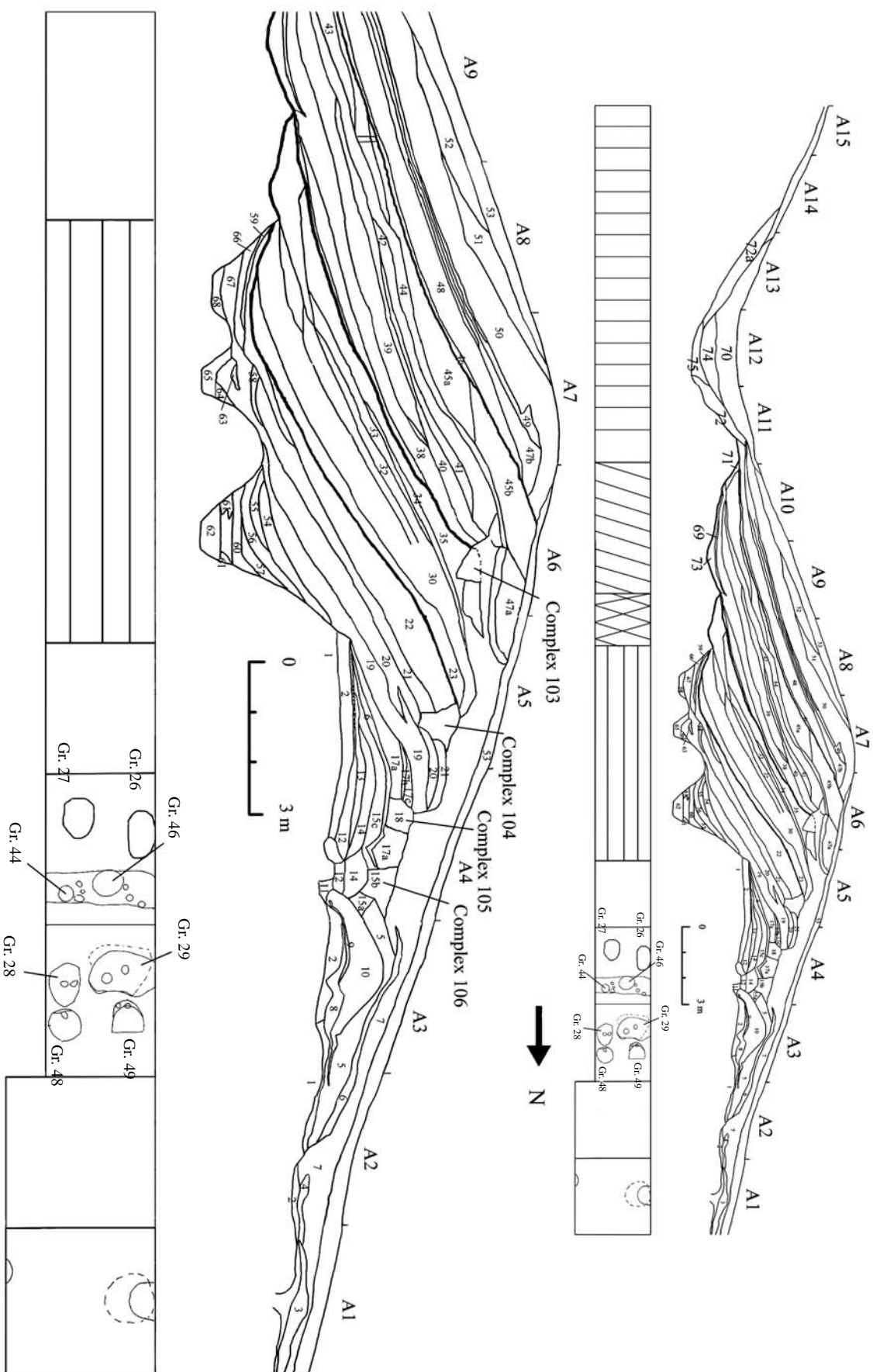


Fig. 2. Horodca Mică. Secțiunea nr. 1 în spațiul fortificației din faza I-a. Plan și profi.

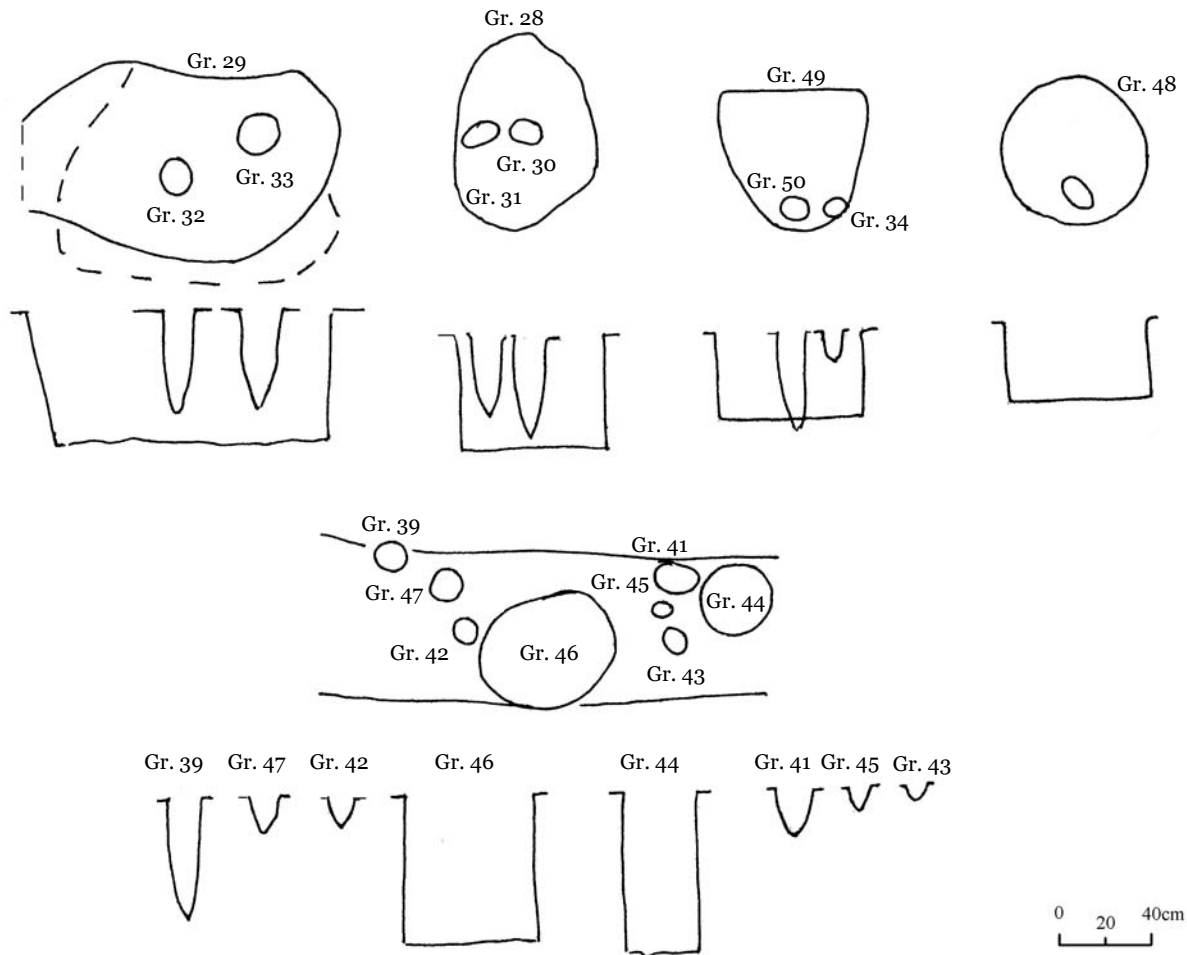


Fig. 3. Horodca Mică 2009. Planul și profilele complexelor din secțiunea nr. 1.

adiacent, escarpă și bastion (fig. 1/2). Valul a fost ridicat în partea de sud și sud-est a promontoriului și reprezintă două segmente întrerupte, amplasate sub unghi de circa 160 de grade, care din exterior capătă o formă suficient de rotunjită, per ansamblu având un caracter semicircular. Bastionul este amplasat la intersecția acestor două segmente și se prezintă, în momentul de față, sub forma unei movile de formă circulară cu diametrul de circa 16,5 m ce are înălțimea de peste 7 m de la nivelul actual de călcare (fig. 5). Lungimea segmentului fortificat în partea de sud este de 65 m din interior și 75 m din exterior. Diferența se explică prin curbarea sistemului defensiv. Lungimea segmentului sud-estic este de 45 de m atât în exterior cât și în interior. Proportionalitatea lungimilor se datorează caracterului rectiliniu pe care o are această porțiune de fortificație. Lățimea valului este relativ omogenă pe întreg segmentul de vest și reprezintă 32-33 m, lărgindu-se ușor în partea de joncțiune cu „bastionul” – 35 m. Seg-

mentul de sud-est este puțin mai îngust. Lățimea lui variază între 25 m (în partea estică) și 30 m. Și aici diferența de lungime se datorează arcuirii segmentului defensiv. Înălțimea valului variază între 5 și 6,5 m (din vârful valului până la nivelul de călcare din incintă). Șanțul adiacent, în mare parte, are lățimea de 12-13 m. Pe anumite porțiuni ea crește, iar pe alta – se micșorează. Astfel, în partea vestică a bastionului, în apropiere de acesta, șanțul se îngustează până la 10 m, iar în partea opusă a bastionului – din contra, se lărgeste până la 15 m. Adâncimea șanțului la momentul actual, în raport cu nivelul de călcare din extramuros, este de circa 4 m.

Pentru a întregi tabloul oferit de observațiile vizuale, echipa de cercetare de la UPS a inițiat cercetările de teren, o atenție deosebită acordându-se sistemului defensiv. În primul rând a fost supus cercetării valul și șanțul adiacent. Pentru aceasta, în partea de vest a promontoriului, a fost trasată

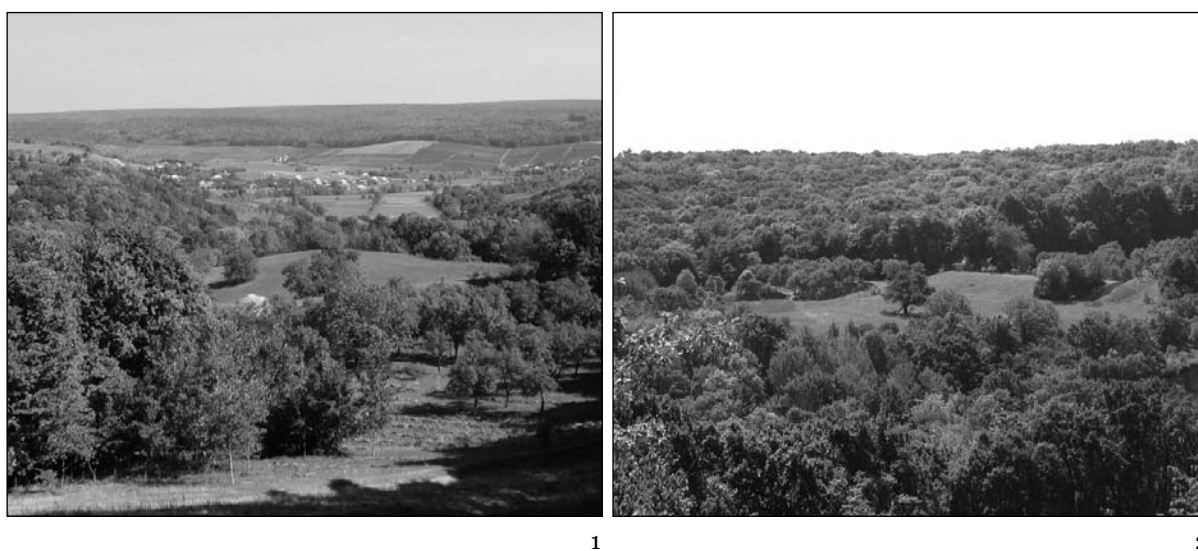


Fig. 4. Horodca Mică. Vedere asupra incintei fortificate: 1 - dinspre sud; 2 - dinspre vest.



Fig. 5. Horodca Mică. Vedere asupra bastionului: 1 - dinspre sud; 2 - dinspre sud-est.

o secțiune orientată nord-sud, care era perpendiculară pe linia valului și a șanțului adiacent, acoperindu-le în întregime (fig. 1/2; 6, 7). Secțiunea avea lățimea de 3 m și lungimea de 45 m. Din start trebuie să atenționăm asupra faptului că observațiile de teren ne-au sugerat existența mai multor etape de fortificare a aceluiași spațiu. Or, din punctul nostru de vedere, ceea ce astăzi se prezintă sub forma unui val precedat de șanț adiacent, reprezintă doar dărâmăturile unei ultime faze ale sistemului defensiv, suprapunând urmele etapelor anterioare de fortificare. Pentru a ne argumenta punctul de vedere, ne propunem, mai întâi, să prezentăm un tablou al observațiilor obiective înregistrate pe teren, iar în al doilea rând, în baza acestor observații, să oferim o expli-

cație a viziunii pe care ne-am format-o, inclusiv privind modalitatea de edificare a sistemului defensiv în prima fază, a tehnicilor și materialelor utilizate în construcție și a analogiilor existente.

Observații de teren

De interes maxim a fost depistarea, în partea dinspre incintă, a unei aglomerații de lipitură de lut arsă la roșu care păstra urme de pari și de nuiele (fig. 10/2). Aglomerația, care se prezenta sub forma unei movile, a fost depistată în partea de nord a secțiunii, la adâncimea de 1,45 m de la nivelul actual de călcare. Baza aglomerației a fost localizată în centrul caroului A3, extinzându-se parțial în carourile A2 și A4 (suprafața secțiunii a fost împărțită în carouri cu dimensiunile de 3×3 m,



1

2

Fig. 6. Horodca Mică: 1 - secvență din procesul de cercetare a sistemului defensiv; 2 - vedere dinspre sud asupra secțiunii nr. 1 după degajarea primelor straturi.

numerotate de la nord la sud, or din incintă spre zona extramurală: A1-A15). Lățimea maximală a aglomerației (la bază, pe direcția nord-sud) era de circa 4 m, iar grosimea maximală a stratului era de 0,8 m. Fragmentele de lipitură de lut, în bună parte, erau amplasate pe o lentilă de cărbune de lemn în asociere cu pământ ars (fig. 2, str. 9). Aceasta avea lățimea de circa 2,4 m (cu o mică întrerupere) și grosimea maximală de 0,1 m, fiind amplasată preponderent în partea de sud a caroului A3. De remarcat faptul că pe această porțiune a secțiunii, imediat sub cele două straturi menționate mai sus, se afla un strat nu prea gros de sol lutos așternut pe nivelul antic de călcare (fig. 2, str. 8), iar de la nivelul acestuia fuseseră realizate un șir de amenajări care merită toată atenția și pe care le prezentăm în rândurile ce urmează.

Este vorba de patru rânduri paralele de gropi (amplasate în carourile A3 și A4), în jurul cărora gravitau alte gropi de dimensiuni mai mici (fig. 2, 3). În procesul cercetării, din fiecare rând au fost

surprinse câte două gropi de proporții mai mari, dimensiunile și formele fiind ușor deosebite una de alta. Amplasarea lor exactă, formele, dimensiunile și particularitățile umpluturii vor fi centrul atenției noastre în continuare. Vom prezenta gropile de la est la vest în ordinea amplasării lor în rânduri, iar rândurile le vom prezenta de la sud la nord, numerotându-le respectiv de la 1 la 4 (numerotarea e făcută din exterior spre incintă). Numerotarea complexelor propriu-zise s-a făcut în procesul investigațiilor de teren în ordinea descoperirii și au fost prezentate respectiv în raportul de cercetare. Pentru a nu crea confuzii pentru cei care vor corela aceste rânduri cu raportul, menținem aceeași numerotare, chiar dacă ea nu constituie cea mai fericită variantă în contextul prezentării noastre.

Rândul 1 (extrema de sud, dinspre șanț) de gropi se afla în afara aglomerației de lut, la distanța de 0,84 m de zona extramuros, fiind compus din două gropi: nr. 26 și nr. 27.



Fig. 7. Horodca Mică. Vedere asupra fortificației: 1 - dinspre nord; 2 - dinspre sud.

Groapa nr. 27 (fig. 2, 13) a fost descoperită în caroul A4, la adâncimea de 2,1 m, în partea centrală a caroului. Groapa avea formă elipsoidală în plan. Pe axa mare (nord-sud), diametrul era de 0,7 m, iar pe axa mică – 0,48 m. Groapa avea pereții verticali și avea 0,5 m adâncime de la nivelul descoperirii (2,6 m de la nivelul actual de călcare). Umplutura nu era omogenă. Partea superioară a umpluturii, până la adâncimea de 2,45 m, era constituită din sol lutos de culoare gălbui-albicioasă în asociere cu bucăți de calcar. Același sol a fost degajat și de la adâncimea de 2,45 m pe porțiunea laterală a gropii (de jur-împrejur până la fund). Partea centrală a gropii, însă, de la adâncimea de 2,45 m era umplută cu sol identic celui în care a fost adâncit complexul – sol tasat de culoare cenușie închis. Vestigii arheologice în complex nu au fost descoperite și nu au fost sesizate nici urme de ardere.

Groapa nr. 26 (fig. 2, 13) a fost descoperită în caroul A4 la adâncimea de 2,1 m, sub profilul de vest al secțiunii, la distanța de 0,94 m de groapa nr. 27 și puțin mai la nord de aceasta. Groapa avea

formă aproape circulară în plan, ușor alungită. De remarcat că complexul intra în profil, astfel încât pe axa est-vest proporțiile reale erau mai mari decât cele constatate pe axa mare (nord-sud) Diametrul era de 0,84 m, pe axa mică – 0,52 m. Complexul a fost investigat până la adâncimea de 2,65 m de la nivelul actual de călcare, având pereții practic verticali, cu excepția părții superioare dinspre sud, totalizând, astfel, adâncimea de 0,55 m. Umplutura gropii era omogenă, constituită dintr-un sol lutos de culoare gălbui-albicioasă în asociere cu bucăți de calcar. Vestigii arheologice, de altfel ca și urme de ardere, în complex nu au fost descoperite.

Rândul 2 de gropi, ca și celelalte ce urmează a fi descrise (cu excepția primului rând dinspre sud), era amplasat sub aglomerația de lipitură de lut (fig. 2, 3, 14, 15). Spre deosebire de celelalte rânduri, acesta a fost amenajat nu de la nivelul antic de călcare, ci în interiorul unui șanț, săpat preventiv pe direcția est-vest, care avea lățimea maximală de 0,7 m și adâncimea de 0,45 m. În șanț au fost săpate gropile nr. 44 și nr. 46. În

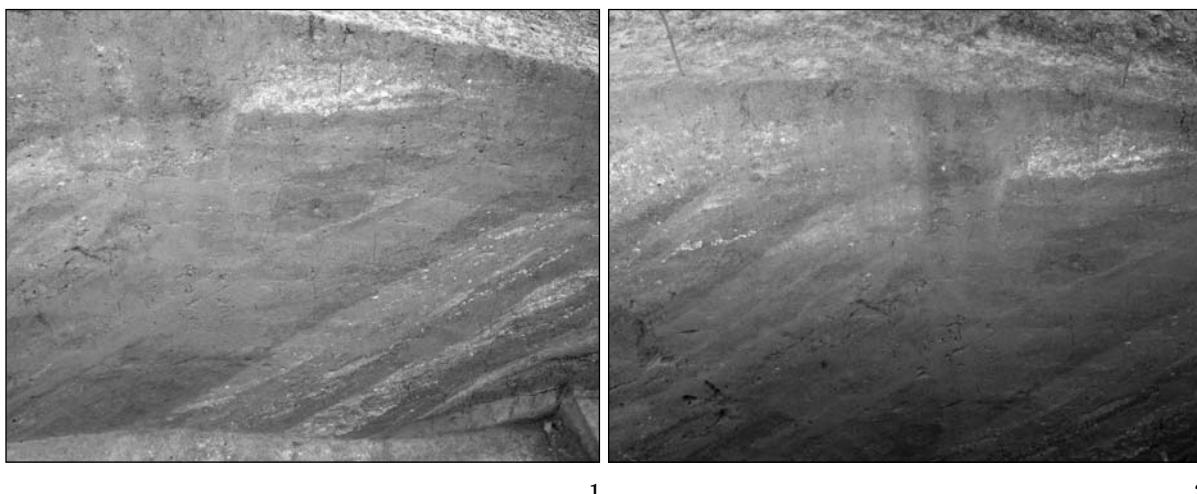


Fig. 8. Horodca Mică. Secțiunea nr. I. Vedere asupra profilului de vest cu delimitarea diverselor faze de construcție.

preajma fiecăruia dintre cele două complexe din rândul 2 au mai fost descoperite câte trei gropi de dimensiuni mai mici, amplasate în partea de vest a gropilor de bază. În preajma gropii nr. 44 au fost descoperite complexele nr. 41, 43, 45. În preajma gropii nr. 46 (groapa dinspre vest din al doilea rând dinspre sud) au fost descoperite complexele nr. 39, 42, 47

Groapa nr. 44 (fig. 2; 3, 14, 15) a fost descoperită în caroul A4, sub profilul de est la adâncimea de 2,65 m, la limita sudică a concentrației de lut. La momentul descoperirii (în partea superioară) avea forma neregulată în plan, după care se conturaseră liniile circulare ale complexului cu diametrul de 0,35 m. Pereții gropii coborau vertical până la adâncimea de 3,35 m de la nivelul actual de călcare, astfel încât adâncimea propriu-zisă a complexului era de 0,7 m. Umplutura complexului era constituită din sol de culoare cenușiu-închisă în asociere cu cărbune de lemn și lut ars. Vestigii arheologice în spațiul complexului nu au fost descoperite.

Gropile auxiliare:

Groapa nr. 41 (fig. 3) a fost descoperită în partea de nord a caroului A4 la adâncimea de 2,08 m, în imediata apropiere a complexului nr.44, pe direcția nord-vest. Se prezenta sub formă de pată circulară în plan cu diametrul de 0,18 m. Avea forma tronconică în secțiune, iar adâncimea gropii era de 0,2 m. Umplutura era constituită din lut ars, cenușă și cărbune de lemn. Vestigii arheologice în spațiul complexului nu au fost descoperite.

Groapa nr. 43 (fig. 3) a fost descoperită la adâncimea de 2,4 m, în caroul A4, la distanța de circa

0,3 m mai spre sud de groșița nr. 41. Avea forma aproape circulară în plan cu diametrul de 0,16×0,14 m, forma tronconică în secțiune, iar adâncimea gropii era de 0,07 m (2,47 m de la nivelul actual de călcare). Umplutura era constituită din lut ars, cenușă și cărbune de lemn. Vestigii arheologice în spațiul complexului nu au fost descoperite.

Groapa nr. 45 (fig. 3) a fost descoperită puțin mai la vest de complexul nr. 44, la adâncimea de 2,65 m, între gropile nr. 41 și nr. 43. Avea forma circulară în plan, cu diametrul de 0,1 m. Pereții gropii coborau vertical până la adâncimea de 2,77 m de la nivelul actual de călcare, astfel încât adâncimea propriu-zisă a complexului era de 0,12 m. Umplutura complexului era constituită din sol de culoare brun-roșcată în asociere cu cenușă, la fund reprezentând lut de culoare închisă. Vestigii arheologice în spațiul complexului nu au fost descoperite.

Groapa nr. 46 (fig. 2, 3, 14, 15) a fost descoperită în caroul A4, puțin mai la sud-vest de groapa nr. 44, la adâncimea de 2,65 m, la limita sudică a aglomerației de lipitură de lut. Avea forma aproape circulară în plan, alungită pe axa est-vest cu dimensiunile de 0,62×0,5 m. Pereții gropii coborau vertical până la adâncimea de 3,3 m de la nivelul actual de călcare, astfel încât adâncimea propriu-zisă a complexului era de 0,65 m. Umplutura complexului era constituită din sol de culoare brun-roșcată în asociere cu fragmente nu prea mari de calcar, la fund observându-se și fragmente de lut ars, dar și de cărbune de lemn. Vestigii arheologice în spațiul complexului nu au fost descoperite.

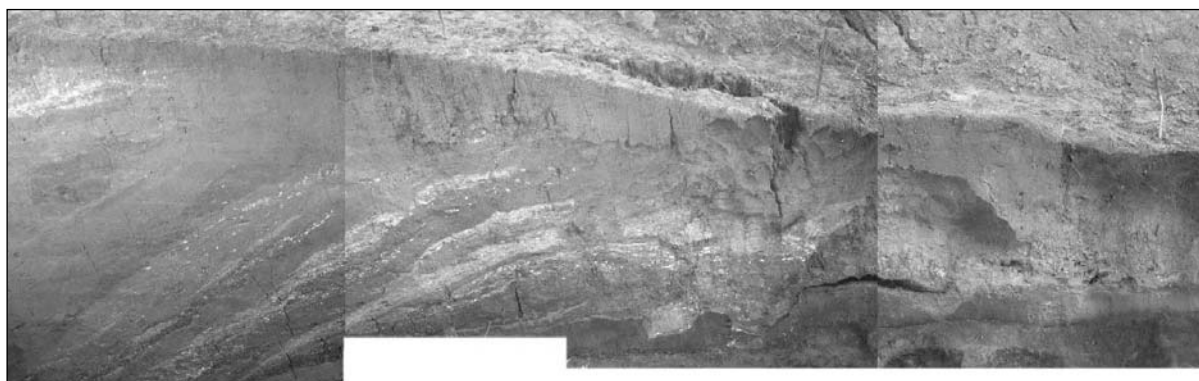


Fig. 9. Horodca Mică. Profilul de vest al secțiunii nr.1 cu urmele construcției defensive din faza I-a.

Gropile auxiliare:

Groapa nr. 39 (fig. 3) a fost descoperită la distanța de circa 0,46 m mai înspre nord-vest de groapa nr. 46, la adâncimea de 2,08 m. Avea forma circulară în plan, cu diametrul de 0,18 m. Pereții gropii erau verticali și coborau până la 2,6 m, respectiv adâncimea complexului era de 0,52 m. Umplutura era constituită din lut ars și cărbune de lemn. Vestigii arheologice în spațiul complexului nu au fost descoperite.

Groapa nr. 42 (fig. 3) a fost descoperită la adâncimea de 2,4 m în imediata apropiere a gropii nr. 46, dinspre vest. Avea forma circulară în plan cu diametrul de 0,17 m, forma tronconică în secțiune, iar adâncimea gropii era de 0,1 m (2,5 m de la nivelul actual de călcare). Umplutura era constituită din lut ars, cenușă și cărbune de lemn. Vestigii arheologice în spațiul complexului nu au fost descoperite.

Groapa nr. 47 (fig. 3) a fost descoperită la vest de groapa nr. 46, între complexele nr. 39 și nr. 42, la adâncimea de 2,65 m. Avea forma circulară în plan, cu diametrul de 0,17 m. Pereții gropii coborau vertical până la adâncimea de 2,78 m de la nivelul actual de călcare, astfel încât adâncimea propriu-zisă a complexului era de 0,13 m. Umplutura complexului era constituită din sol de culoare brun-roșcată în asociere cu fragmente nu prea mari de calcar și de cărbune de lemn. Vestigii arheologice în spațiul complexului nu au fost descoperite.

Rândul 3 este constituit din gropile nr. 28 și nr. 29, care au fost descoperite în caroul A3. În interiorul fiecăruia dintre cele două complexe din rândul 3, au mai fost descoperite câte două gropi de dimensiuni mai mici. În interiorul gropii

nr. 28 au fost descoperite complexele nr. 30 și nr. 31, iar în interiorul gropii nr. 29 au fost descoperite complexele nr. 32 și nr. 33.

Groapa nr. 28 (fig. 2, 3, 16, 17, 18) a fost descoperită în caroul A3, la adâncimea de 1,65 m. Avea forma circulară în plan, ușor alungită pe axa nord-sud cu dimensiunile de 0,82×0,62 m. Pereții gropii erau verticali și coborau până la adâncimea de 2,16 m, astfel încât adâncimea complexului propriu-zis era de 0,51 m. Până la adâncimea de 0,17 m de la nivelul descoperirii, umplutura complexului era constituită din sol lutos de culoare gălbuie în amestec cu pietriș, după care urma sol brun-gălbui tasat până la fundul gropii. Vestigii arheologice în spațiul complexului nu au fost descoperite. Ulterior, în interiorul complexului au fost descoperite alte două gropi: nr. 30 și nr. 31.

Groapa nr. 30 (fig. 2, 3, 16, 17, 18) a fost descoperită în caroul A3 la adâncimea de 1,65 m, în interiorul gropii nr. 28, în partea ei centrală. Avea forma circulară în plan, ușor alungită, cu dimensiunile de 0,15×0,13 m. Până la adâncimea de 0,16 m de la nivelul descoperirii, pereții gropii erau verticali, după care coborau oblic până la fundul gropii, oferindu-i în partea de jos o formă conică în secțiune. Adâncimea complexului era de 0,38 m. Umplutura era constituită din lut ars și cărbune de lemn. Vestigii arheologice în spațiul complexului nu au fost descoperite.

Groapa nr. 31 (fig. 2, 3, 16, 17, 18) a fost descoperită în caroul A3, la adâncimea de 1,65 m, în interiorul gropii nr. 28, la distanța de 0,04 m de groapa nr. 30. Avea forma neregulată în plan, tinzând spre circulară, cu diametrul de 0,12 m. Până la adâncimea de 0,1 m de la nivelul descoperirii, pereții gropii erau verticali, după care coborau oblic

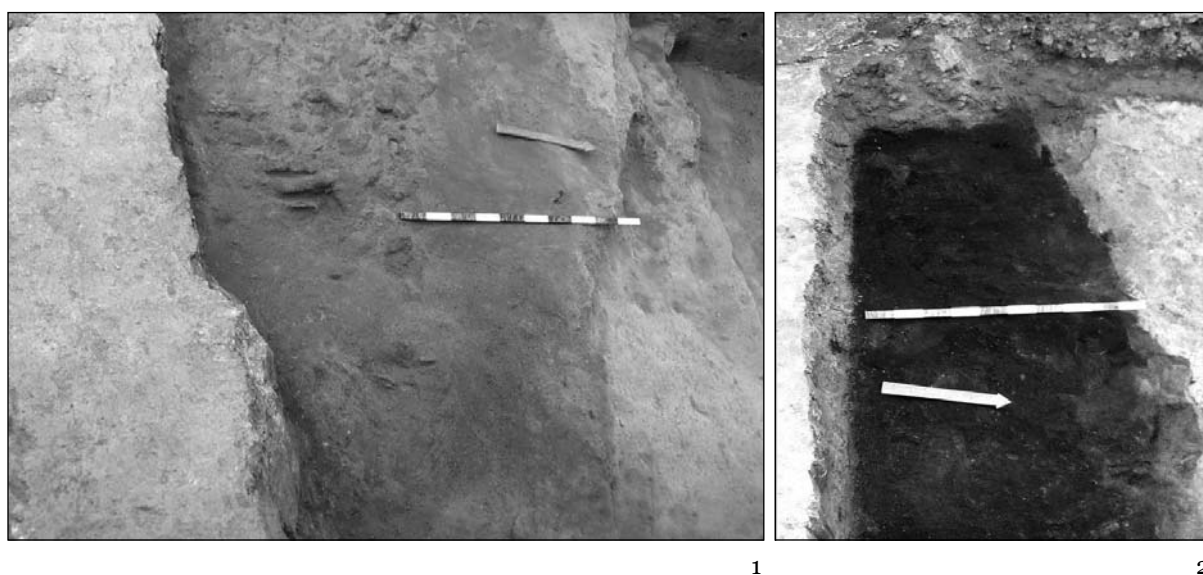


Fig. 10. Horodca Mică: 1 - vedere asupra concentrației de lut ars; 2 - vedere asupra fâșiei de cărbune depistată sub aglomerația de lipitură.

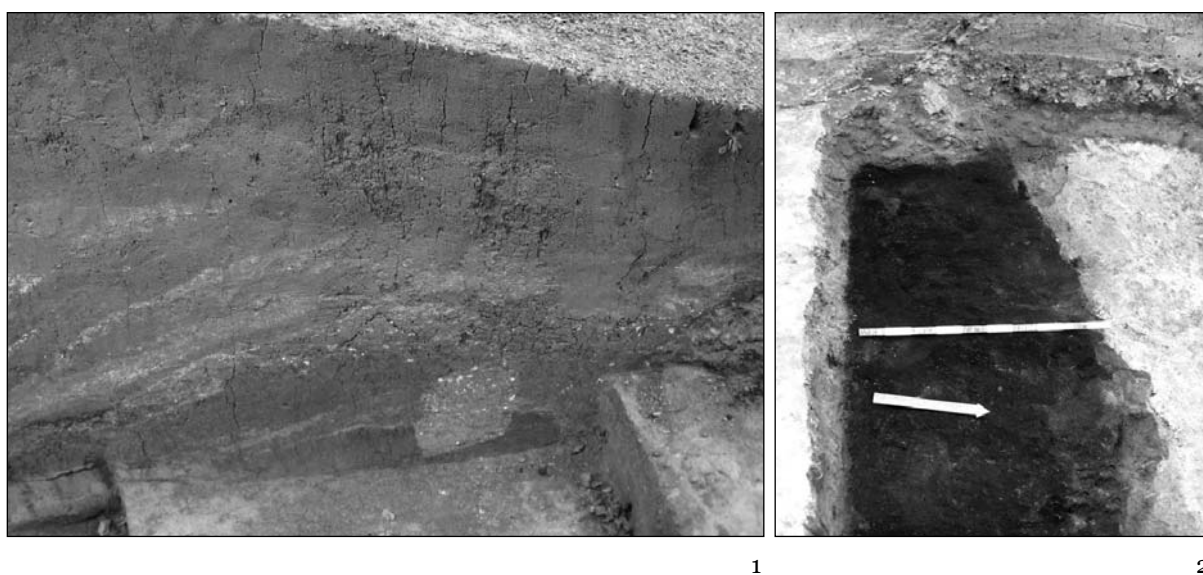


Fig. 11. Horodca Mică. Secțiunea nr. 1: 1 - vedere asupra profilului de vest în spațiul dărâmăturilor construcției din faza I-a; 2 - aglomerația de lipitură de lut și cărbune de lemn.

până la fundul gropii, oferindu-i în partea de jos o formă conică în secțiune. Adâncimea complexului era de 0,47 m. Umplutura era constituită din lut ars și cărbune de lemn. Vestigiile arheologice în spațiul complexului nu au fost descoperite.

Groapa nr. 29 (fig. 2, 3, 16, 17, 18) a fost descoperită în caroul A3 la adâncimea de 1,60 m, la distanța de 0,2 m spre vest de groapa nr. 28. Avea forma elipsoidală în plan cu dimensiunile de 0,85 m de la nord la sud și 1,1 m de la vest la est. Pereții gropii erau oblici, deplasând fundul complexului în direcție sud-estică. Până la adâncimea de 0,17 m

de la nivelul descoperirii, umplutura complexului era constituită din sol lutos de culoare gălbuie în amestec cu pietriș, după care urma sol brun-gălbui tasat până la fundul gropii – 2,16 m, astfel încât adâncimea complexului era de 0,56 m. Vestigiile arheologice în spațiul complexului nu au fost descoperite. Ulterior, în interiorul complexului au fost descoperite încă două gropi: nr. 32 și nr. 33.

Groapa nr. 32 (fig. 2, 3, 16, 17, 18) a fost descoperită în caroul A3 la adâncimea de 1,65 m, în interiorul gropii nr. 29, în partea lui centrală. Avea forma circulară în plan, cu diametrul de 0,18 m.

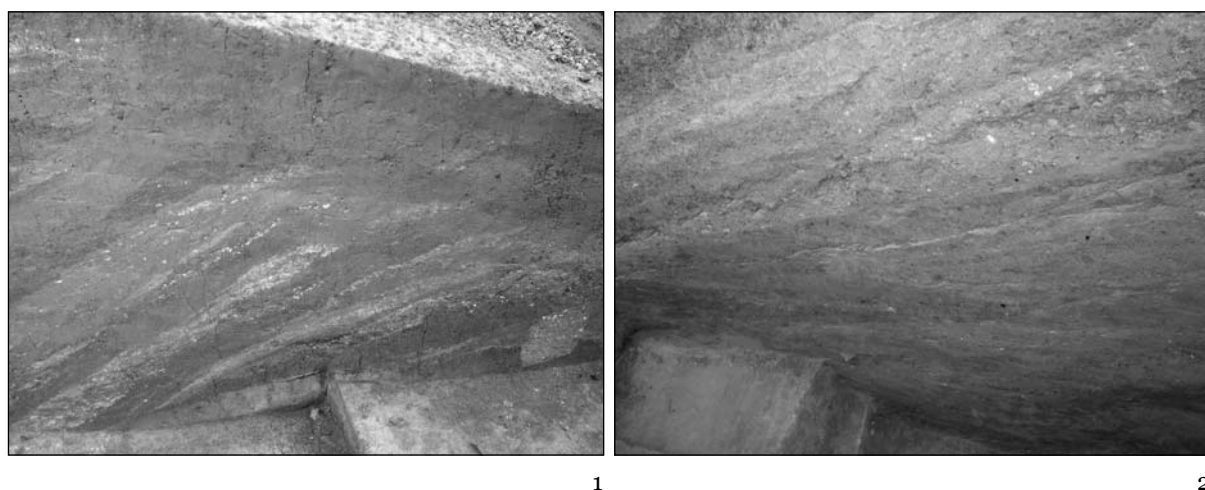


Fig. 12. Horodca Mică. Secțiunea nr. 1: 1 - delimitarea lentilelor de sol dintre faza I-a de distrugere a fortificației și faza II-a; 2 - șanțul din faza I-a în proces de investigare.

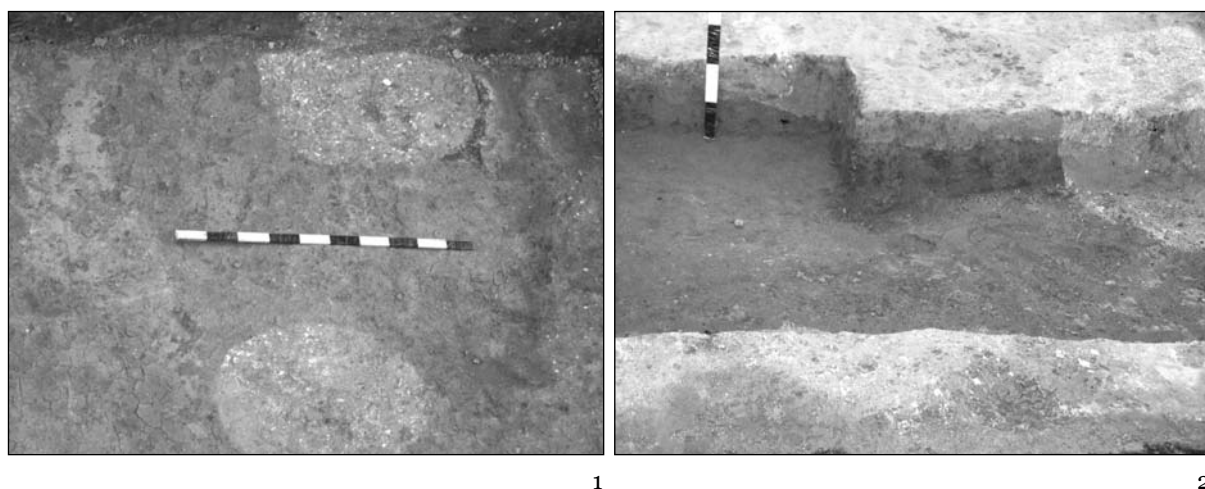


Fig. 13. Horodca Mică. Secțiunea nr. 1: 1 - planul gropilor nr. 26 și nr. 27 de la extrema sudică a palisadei complexe din faza I-a; 2 - secțiunea gropilor nr. 26 și nr. 27.

Până la adâncimea de 0,16 m de la nivelul descoperirii, pereții gropii erau verticali, după care coborau oblic până la fundul gropii, oferindu-i în partea de jos o formă conică în secțiune. Adâncimea complexului era de 0,47 m. Umplutura era constituită din lut ars și cărbune de lemn. Vestigii arheologice în spațiul complexului nu au fost descoperite.

Groapa nr. 33 (fig. 2, 3, 16, 17, 18) a fost descoperită în caroul A3 la adâncimea de 1,65 m, în interiorul gropii nr. 29, la distanța de 0,35 m vest de groapa nr. 32. Avea forma circulară în plan, cu diametrul de 0,22 m. Până la adâncimea de 0,2 m de la nivelul descoperirii, pereții gropii erau verticali, după care coborau oblic până la fundul gropii, oferindu-i în partea de jos o formă conică în

secțiune. Adâncimea complexului era de 0,52 m. Umplutura era constituită din lut ars și cărbune de lemn. Vestigii arheologice în spațiul complexului nu au fost descoperite.

Rândul 4 este constituit din gropile nr. 48 și nr. 49, descoperite în caroul A3. În limita conturului gropii nr. 49 a fost descoperită o groapă de dimensiuni mai mici – groapa nr. 50

Groapa nr. 48 (fig. 2; 3, 19) a fost descoperită în caroul A3, spre latura de nord a acestuia, în imediata apropiere a gropii nr. 28, la adâncimea de 1,55 m. Avea forma circulară în plan, cu diametrul de 0,6 m. Pereții gropii coborau vertical până la adâncimea de 1,88 m de la nivelul actual de călcare, astfel încât adâncimea propriu-zisă a com-

plexului era de 0,33 m. Umplutura complexului era constituită din sol de culoare brun-roșcat în asociere cu fragmente nu prea mari de calcar și de cărbune de lemn. Vestigii arheologice în spațiul complexului nu au fost descoperite.

Groapa nr. 49 (fig. 2; 3, 19) a fost descoperită în caroul A3, spre latura de nord a acestuia, la distanța de 0,6 m de groapa nr. 48, la adâncimea de 1,50 m. Avea forma aproape circulară în plan (partea nordică ușor retezată), cu diametrul de 0,64×0,6) m. Pereții gropii coborau vertical până la adâncimea de 1,88 m de la nivelul actual de călcare, astfel încât adâncimea propriu-zisă a complexului era de 0,38 m. Umplutura gropii era constituită din sol lutos de culoare gălbuie în asociere cu fragmente nu prea mari de calcar și de cărbune de lemn. Vestigii arheologice în spațiul complexului nu au fost descoperite. Ulterior, în interiorul complexului a fost descoperită încă o gropiță – nr. 50.

Groapa nr. 50 (fig. 2; 3, 19) a fost descoperită în caroul A3, în limita conturului gropii nr. 49, la adâncimea de 1,5 m. Avea forma circulară în plan, cu diametrul de 0,12 m. Pereții gropii coborau vertical până la adâncimea de 1,98 m de la nivelul actual de călcare, astfel încât adâncimea propriu-zisă a complexului era de 0,48 m. Umplutura complexului era constituită din sol lutos cu multiple fragmente de cărbune de lemn. Vestigii arheologice în spațiul complexului nu au fost descoperite.

Șanțul

Pentru a întregi prezentarea tabloului atestat în procesul investigațiilor de teren, este necesară și importantă atenționarea asupra unui șanț, deschiderea cărui a fost sesizată la distanța de 3,7 m mai înspre sud de la limita sudică a rândului nr. 1 de gropi (pe linia profilului de vest). Din acel punct șanțul se extindea spre sud pe o lungime de 8,2 m în partea superioară. Limita superioară de sud a șanțului a fost fixată cu 1,55 m mai jos decât nivelul antic de călcare de la care s-a săpat șanțul în partea dinspre incintă. Situația se explică prin amenajările ulterioare care s-au făcut în acest spațiu și ar prezenta un alt subiect de discuție. În contextul nostru ar fi de remarcat posibilitatea admiterii unor dimensiuni mai mari ale șanțului în partea superioară, fără să fie posibilă operarea cu cifre exacte. Pereții șanțului coborau oblic îngustându-l spre partea inferioară. Dinspre incintă, peretele șanțului este mai abrupt, formând un

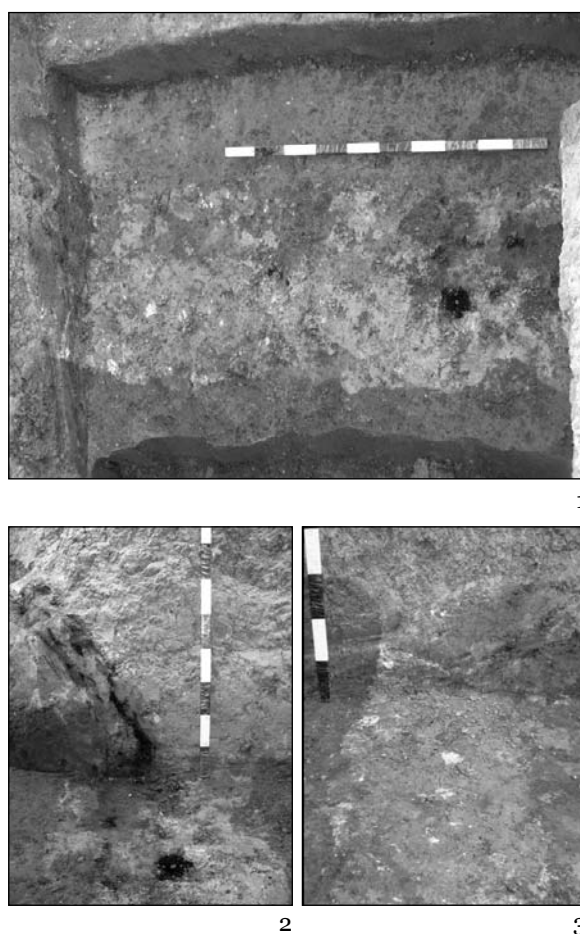
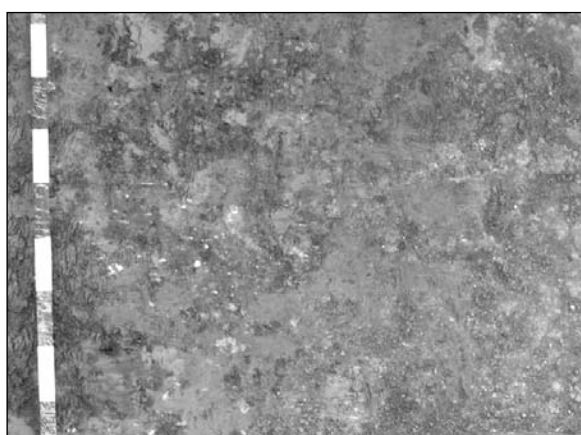


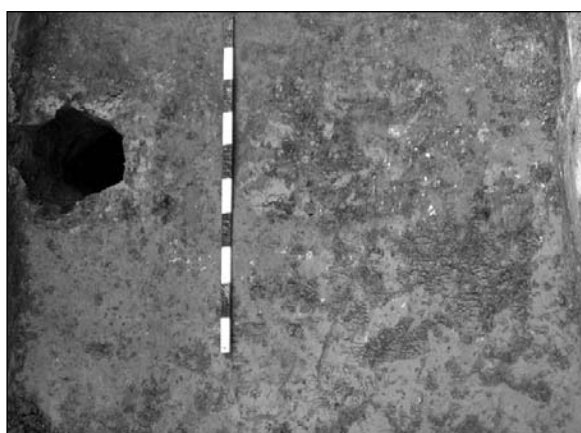
Fig. 14. Horodca Mică. Secțiunea nr. 1. Vedere asupra șanțului în care au fost depistate gropile nr. 44 și nr. 46: 1 - vedere generală; 2 - vedere asupra profilului de est; 3 - vedere asupra profilului de vest.

unghi de circa 30 de grade. În partea opusă, cel puțin pe porțiunea păstrată, panta este mai domoală. Lățimea șanțului în partea inferioară este de 5,5 m. Adâncimea maximală a șanțului este de 3 m. Cam pe la mijlocul șanțului au fost cruțate în rocă două dâmburi. Spațiul cruțat dinspre incintă avea la bază lățimea de 2,6 m și înălțimea de 1,2 m, iar cel dinspre zona extramurală avea la bază 1,1 m cu înălțimea maximală de 0,6 m. Șanțul a fost umplut prin scurgerea straturilor de umplutură a palisadei complexe ce a fost ridicată în spatele șanțului. Din multitudinea de straturi care sunt delimitate în profilul secțiunii, cele ce reprezintă scurgerea umpluturii palisadei, se deosebesc clar atât ca structură și culoare, cât și ca orientare scurgerii (fig. 8/1; 9; 11/1; 12).

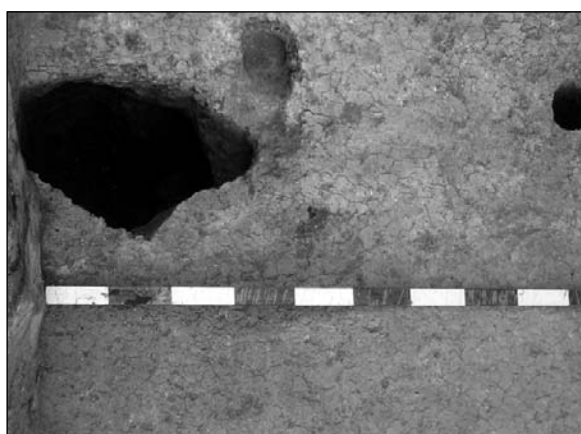
Astfel, făcând bilanțul observațiilor noastre, se conturează următorul tablou. De-a lungul limitei de sud a promontoriului, după ce s-a recurs la depu-



1



2



3

Fig. 15. Horodca Mică. Secțiunea nr. 1: 1 - vedere asupra gropii nr. 46 în faza descoperirii; 2 - vedere asupra gropilor nr. 46 și nr. 44 în proces de investigație; 3 - vedere asupra gropilor nr. 46 și 44.

nerea unui strat de loess, au fost realizate un șir de amenajări, care în linii mari se prezintă sub forma a patru rânduri de gropi orientate pe linia est-vest, în jurul cărora gravitau gropițe de dimensiuni mai mici. Rândurile 1 și 2 erau amplasate la distanță

redușă unul de altul, ca și rândurile 3 și 4. Distanța între rândurile din mijloc (rândurile 2 și 3) era de 1 m. Distanța maximală dintre punctele exterioare ale gropilor laterale era de 4,3 m. La distanța de 4 m de la limita exterioară a gropilor, în direcția extramurală, a fost săpat un șanț. Șanțul avea la deschidere (în partea conservată) lățimea de 8,4 m, iar în partea inferioară – 5,5 m. Adâncimea șanțului era de 3 m, pe fundul acestuia fiind cruțate în rocă 2 ridicături care făceau să fie mai complexă această amenajare. Peste gropile descrise mai sus, se așternea un strat de cărbune de lemn, care la rândul lui era acoperit de o aglomerație constituită din fragmente de lipitură de lut arsă la roșu ce păstrau amprente de nuiele și pari. Peste acestea, la rândul lor, s-au așternut, într-o succesiune, mai mult sau mai puțin ordonată, un șir de lentile de sol care aveau orientare oblică de la nord spre sud. Respectivetele straturi aveau prelungire în direcția extramurală, acoperind în întregime berma și, parțial, fundul șanțului.

Interpretarea vestigiilor

Având prezentate observațiile de teren, putem recurge, cât e posibil, la interpretarea vestigiilor arheologice, urmărind să schițăm răspunsurile la întrebările pe care ni le-am pus la începutul textului. Vom începe prin a explica viziunea noastră în ceea ce privește *existența mai multor faze în evoluția sistemului defensiv*, punând la bază analiza tabloului stratigrafic.

- În primul rând, constatăm posibilitatea delimitării vizuale a câtorva grupuri de straturi. Fiecare dintre aceste grupuri este constituit din mai multe lentile (mai mult sau mai puțin unitare), care deosebesc grupurile între ele atât prin structura solului, cât și prin caracteristicile lor cromatice, iar, în unele cazuri, și prin orientare (fig. 8). Delimitarea acestor grupuri de straturi ne-a determinat să examinăm cu atenție maximă modul în care ele se leagă de șanțul adiacent valului, așa cum se vede el la momentul actual.
- După examinarea minuțioasă a tabloului stratigrafic (de altfel, unul foarte complicat), am constatat că în limita spațiului acoperit de sistemul defensiv, pot fi delimitate mai multe șanțuri (sau indici ale existenței acestora), astfel încât șanțul vizibil la suprafața actuală nu este unicul, așa cum pare la prima vedere. (fig. 8).
- În al treilea rând, am observat că diferitele grupuri de straturi despre care vorbisem mai sus,

se racordează perfect la diferite șanțuri (sau urme ale acestora) (fig. 2). În acest sens, grupul nordic de lentile stratigrafice, în mod absolut incontestabil, are legătură doar cu șanțul nr. 1, descoperit în carourile A6-A7.

- În al patrulea rând, vorbind despre același grup nordic de lentile, atragem atenția la faptul că el suprapune doar amenajările pe care le-am descris mai sus, prelungindu-se peste șanțul săpat în apropierea acestor amenajări, fără să se extindă dincolo de limitele acestuia.
- În al cincilea rând, a fost sesizat un complex gospodăresc (vestigiile unui cuptor), amenajarea căruia s-a realizat în straturile superioare ale grupului nordic de lentile, care am văzut că are legătură doar cu cel mai nordic șanț. Pentru a explica prezența acestui complex la respectivul nivel este necesar să anticipăm analiza dispunerii straturilor ce formează stratigrafia în limita sistemului defensiv și să constatăm că grupul nordic de lentile (așa cum se prezenta în momentul cercetării) reprezintă o configurație care s-a constituit după ce construcția amenajată în cele patru rânduri de gropi s-a deteriorat și se prăbușise în direcția șanțului. Faptul că peste aceste lentile, inclusiv peste cuptor, s-au depus alte straturi de sol, care au legături cu alte șanțuri depistate, vine să fie încă un argument în favoarea delimitării unei construcții de sine stătătoare, constituită din elementele pe care le-am prezentat mai sus.

Făcând bilanțul analizei stratigrafice, ajungem la concluzia că grupul nordic de lentile, împreună cu șanțul descris și cu amenajările din preajma acestuia, formează un tot întreg și ar reprezenta o fază distinctă de edificare a sistemului defensiv, pe care noi am apreciat-o ca fiind inițială. La aceste observații, am putea adăuga constatarea preventivă de existență a câtorva nivele de locuire în incinta fortificației, în unele locuri fiind atestate urme de incendiu distrugător. Considerăm că situația dată ar reprezenta un argument indirect, de natură să ne convingă că în perioada de valorificare a promontoriului de la Horodca Mică, au existat mai multe etape de edificare a liniei defensive.

Vom stăruii în continuare asupra posibilităților de interpretare a vestigiilor arheologice ce definesc această fază de construcție pentru a *reconstitui modalitatea de edificare a acestei linii defensive*. Observațiile făcute ne permit să admitem că amenajările au început prin depunerea pe terenul



1



2



3

Fig. 16. Horodca Mică. Secțiunea nr. 1. Vedere asupra gropilor nr. 28 și nr. 29. 1 - vedere generală asupra ambelor gropi; 2 - groapa nr. 28; 3 - groapa nr. 29.

viitoarei fortificații a unui strat compact de sol lutos de culoare gălbuie, care a fost atestat în spațiul în care au fost săpate gropile pentru pari. Este adevărat, acest strat se observa clar doar în partea de nord, în spațiul rândurilor 3 și 4 de gropi,

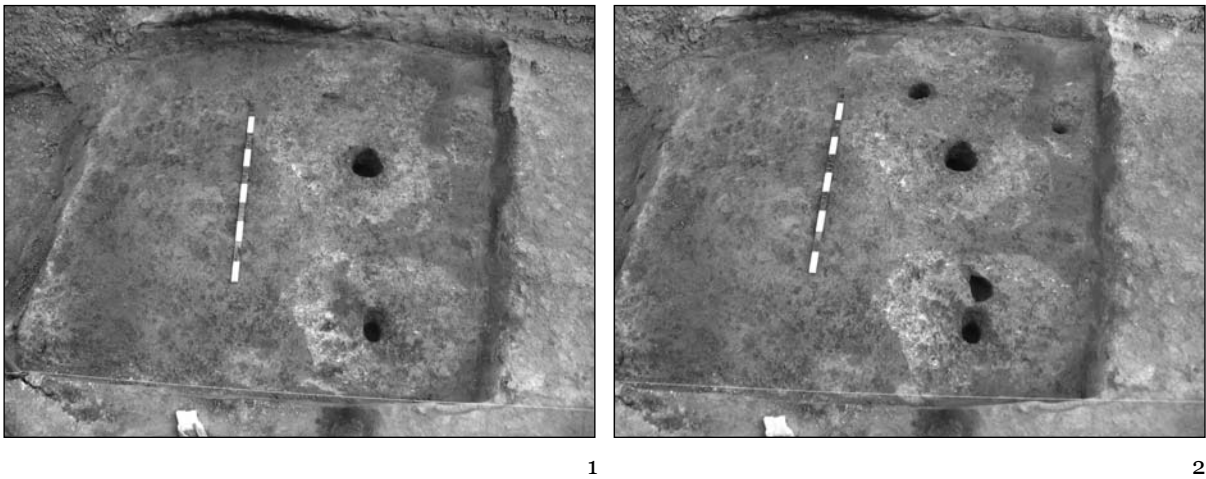


Fig. 17. Horodca Mică. Secțiunea nr. 1. Gropile nr. 28 și nr. 29 în procesul investigațiilor.

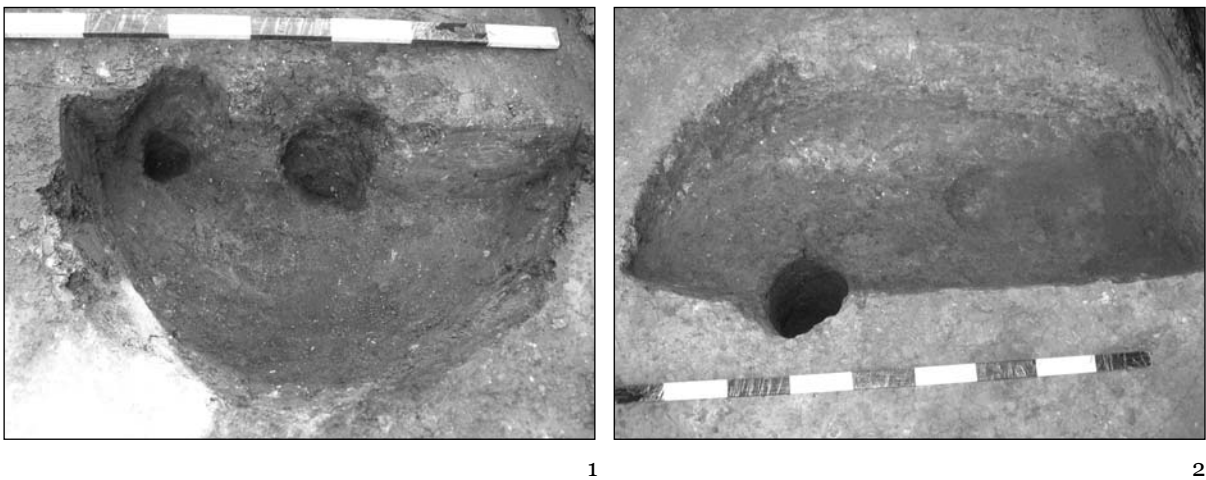


Fig. 18. Horodca Mică. Secțiunea nr. 1. Cercetarea gropilor nr. 28 și nr. 29: 1 - groapa nr. 28; 2 - groapa nr. 29.

umplutura lor fiind parțial constituită din acest sol. Alte pregătiri preventive și ajustări suplimentare de teren în limita spațiului cercetat, nu au fost sesizate. Considerăm că cele patru rânduri de gropi reprezintă urmele de la edificarea unei construcții de lemn, care era constituită din patru rânduri de pari vertical îngropați în sol. Grosimea parilor, având în vedere resturile sesizate, tindea spre 0,2 m. Gropițele din jurul fiecărei gropi de bază s-ar explica prin proptirea parilor de bază cu ajutorul altora de dimensiuni mai mici, urmând să sporească soliditatea construcției de bază. Rândurile 1 și 2 erau amplasate la distanță redusă unul de altul, de altfel ca și rândurile 3 și 4. Distanța între rândurile din mijloc (rândurile 2 și 3) era de 1 m. Lățimea construcției lemnoase era de 4,3 m. Judecând după aglomerația de lipitură și amprente de nuiele și pari care s-au păstrat pe fragmentele acestora, considerăm că parii erau

legați între ei cu nuiele peste care se aplica o lipitură de lut. Stratul de cărbune de lemn în asocieră cu pământ carbonizat (care se afla peste loessul așternut la nivelul antic de călcare), considerăm că reprezintă urmele legăturii transversale între pari, pornind, în acest sens, de la logica construcției, dar având în vedere și situațiile cunoscute în care anume așa se proceda în anumite situri sincrone din spațiul carpato-nistean (dar și din cele limitrofe). Emplectonul dintre paramente era constituit din solul extras din spațiul destinat amenajării șanțului. Judecând după tabloul stratigrafic, se pare că poate fi admisă o anumită succesiune în dispunerea emplectonului, în care straturile de sol brun-cenușiu alternau cu cele de sol lutos în asocieră cu calcar. Protecția exterioară a construcției de lemn nu a fost sugerată de nici un vestigiu arheologic, lăsându-ne deocamdată în sfera presupunerilor.

Șanțul era săpat la o distanță de 4 m de la limita construcției de lemn, lăsând loc pentru bermă care avea menirea să protejeze o eventuală suprafață a șanțului sub presiunea suficient de mare pe care o exercita construcția din lemn și pământ, dar, posibil, și pentru a face loc ajustărilor ce erau menite să asigure protecția părții exterioare a construcției din lemn (cercetările efectuate nu ne permit mai mult decât să admitem că din exterior, construcția de lemn era acoperită cu pământ). Șanțul avea dimensiunile de 8,4 m la deschidere și adâncimea maximă de 3 m. Pereții șanțului coborau oblic, îngustându-l spre partea inferioară până la 5,5 m. În interiorul șanțului au fost cruce în rocă două dâmburi, dintre care unul avea dimensiunile mai pronunțate. Curios de observat respectarea anumitor proporții în întreg sistemul defensiv. Astfel, lățimea construcției de lemn și pământ era aproape egală cu lățimea bermei, iar lățimea șanțului la deschidere era cât lățimea bermei împreună cu cea a „zidului” de lemn.

Urmând calea interpretării vestigiilor arheologice, considerăm că acestea sunt de natură să verse lumină și asupra destinului pe care a avut-o linia defensivă în prima fază de fortificare a promontoriului. Astfel, aglomerația de lipitură de lut arsă la roșu ce suprapunea stratul de cărbune de lemn și pământ ars, toate așezate peste rândurile de gropi, a căror umplutură era constituită din cărbune de lemn sau sol cu urme de ardere, considerăm că pot să fie interpretate ca rezultat al incendiului ce a cuprins fortificația. În mod direct aceste vestigii sunt rezultatul arderii carcasi lemnoase acoperită cu lipitură de lut. Partea aglomerației arsă la roșu, reprezintă urmele arderii oxidante, în aer liber, iar lentila de cărbune de lemn – este rezultatul unei mocniri fără oxigen la nivel mai jos. Distrugerea elementelor de rezistență a dus la dezechilibrarea întregii construcții și, sub greutatea emplectonului care nu mai avea puncte de sprijin, s-a prăbușit preponderent în direcția șanțului. Această direcție este clar stabilită de orientarea lentilelor de sol ce constituiau emplectonul construcției, care au ajuns să se scurgă peste bermă și în șanț. (fig. 9, 12). Evident că acest tablou poate fi admis cu rezerva cuvenită ce derivă din studierea doar unei porțiuni de val și șanț, care nu este neapărat să fie valabilă pentru întreg sistemul defensiv. Nu sunt clare și vor necesita explicații suplimentare unele situații particulare, cum ar fi, spre exemplu, atestarea urmelor de incendiu doar dinspre incin-

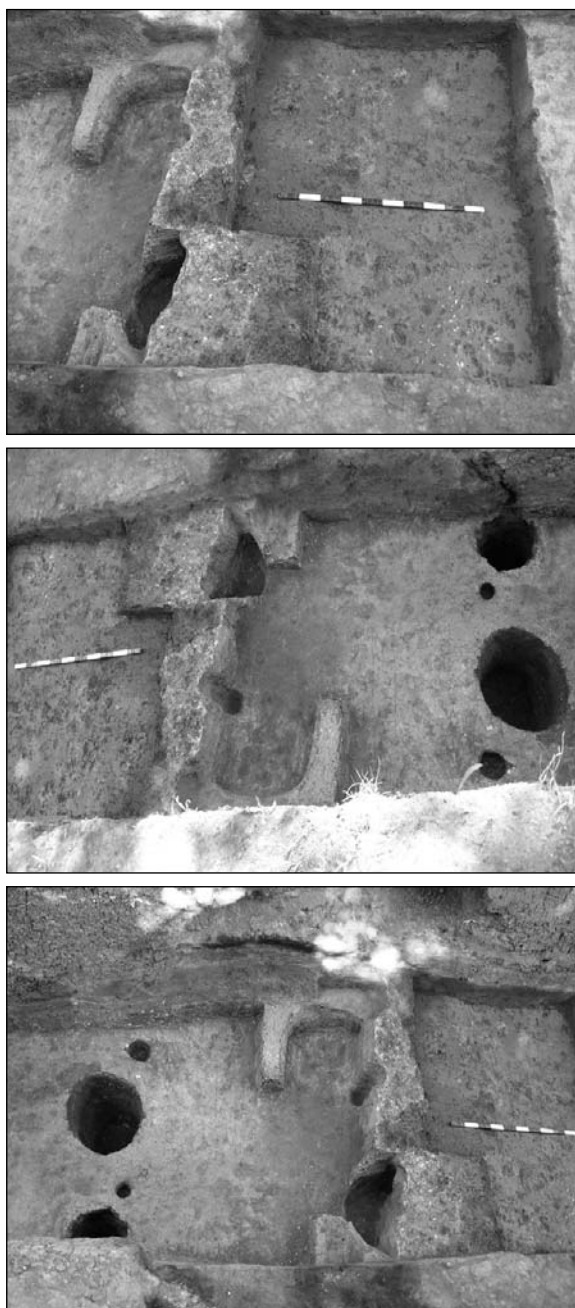


Fig. 19. Horodca Mică. Secțiunea nr. 1. Vedere asupra complexelor din carourile A3 și A4.

tă, fără să fie afectată partea exterioară. Rămâne a fi, deocamdată, în afara observațiilor corelarea stratigrafiei din incintă cu cea din zona fortificației. Incertă rămâne a fi durata perioadei de după distrugere și până la o nouă fortificare. Este foarte probabil că răspunsurile la aceste întrebări să fie posibile doar în cazul unor cercetări suplimentare, care, de altfel, sunt preconizate în situl de la Horodca Mică.

Cadrul cronologic și analogii

Pentru încadrarea cronologică a primei etape de fortificare a promontoriului de la Horodca Mică, la momentul actual nu avem date directe. În umplutura șanțului nu prea au fost descoperite materiale, iar la fundul acestuia – chiar nimic. Totodată, ar exista un șir de indici indirecti care, la această fază de cercetare, ar putea să ofere anumite repere cronologice:

- În straturile ce constituie resturile primei faze ale sistemului defensiv au fost descoperite vestigii arheologice, printre care ceramica este predominantă. Din totalul de fragmente descoperite, doar 0,6% sunt fragmente medievale (descoperite în straturile superioare), 4% – incerte, restul fiind de factură getică și importuri grecești. O astfel de situație ne oferă posibilitatea să admitem raportarea sistemului defensiv la cultura getică, datată tradițional cu secolele V-III a. Chr.
- Printre obiectele individuale descoperite în straturile ce constituie urmele fortificației nu ar fi de remarcat decât rondelele, care sunt lucrate fie din vase getice de factură grosieră, fie din amfore grecești. Ca și în cazul precedent, avem același indicator general, de ordin cultural.
- O situație ceva mai clară o oferă descoperirea a două gropi menajere în incinta fortificației, în apropiere de sistemul defensiv. Ambele gropi au fost amenajate de la nivelul antic de călcare, de la care a fost ridicată construcția defensivă, iar vestigiile descoperite în ele se atribuie în exclusivitate culturii getice, venind să dea pondere raționamentelor expuse mai sus.
- Observațiile stratigrafice ne-au convins că, după distrugerea sistemului defensiv, viața a continuat în spațiul promontoriului, vestigiile arheologice raportând această viețuire tot la cultura getică. Este vorba de un cuptor care a fost amenajat chiar în straturile de distrugere ale primei faze ale fortificației (în preajma căruia au fost descoperite două fragmente de ceramică de factură getică) și o locuință adâncită în sol, care a fost săpată tot în straturile ce constituie scursura embletonului spre incintă, în a cărei umplutură au fost descoperite vestigii de factură getică.
- Dincolo de observațiile din perimetrul fortificației, și cercetările din incintă au permis, într-o primă etapă, să delimităm existența a cel puțin două faze în evoluția vieții umane de pe pro-

montoriu. Pe baza vestigiilor (atât a complexelor, cât și a descoperirilor izolate din strat), atât prima fază, cât și a doua, se raportează la perioada culturii getice.

- La observațiile de mai sus, este important de adăugat că, pe promontoriu în general, până la acest moment, vestigiile descoperite care s-ar raporta la alte orizonturi decât cel getic sunt foarte puține.

Sumând observațiile de mai sus, conchidem că faza întâia de edificare a sistemului defensiv de la Horodca Mică, poate fi raportată la perioada culturii getice (secolele V-III a. Chr.). Ținem să subliniem, cum s-a văzut din cele prezentate mai sus, că nu dispunem de argumente directe pentru o astfel de încadrare cronologică și nici de date mai exacte de datare în cadrul culturii. Totuși, ar mai fi de luat în seamă și faptul că ridicarea unor astfel de sisteme defensive cum este cea de la Horodca Mică, a reprezentat o tradiție foarte frecvent atestată în spațiul dintre Carpați și Nistru în perioada getică. Este adevărat, analogii directe pentru construcția din prima fază defensivă de la Horodca, nu am sesizat, însă, există similitudini pentru mai multe elemente privite separat. În primul rând, de remarcat că tradiția construcțiilor din pământ și lemn au o istorie mai veche și cunoaște spații destul de largi. În contextul intervalului de timp cu care este datată, cel puțin faza incipientă de fortificare de la Horodca Mică, cele mai apropiate analogii în timp le au construcțiile similare din perioada hallstattiană, cum ar fi cazurile de la Teleac (Vasiliev 1995, 36; Vasiliev, Ciugudean 1991), Bozna (Vasiliev 1993), Preutești (Popovici, Ursulescu 1982, 23).

Pentru perioada getică, situația este una aproape generalizantă, fiind cunoscute în jur de 100 de fortificații doar în spațiul est-carpatic (Arnăut 2003, 15). Structura lemnoasă în construcția sistemelor defensive a fost atestată în foarte multe situri cercetate și acceptată de mai mulți cercetători ca fiind admisibilă și pentru cazurile în care nu s-au păstrat urme certe. E suficient să amintim aici doar câteva dintre cazurile mai cunoscute: Rud-La Șanțuri (Романовская, Шелов-Коведяев, Щеглов 1981, 122); Ofatinți (Мелюкова 1954, 65); Curătura (Златковская, Полевой 1969, 37); Arsura, primul val (Teodor 1973, 53); Stâncești (Florescu, Rață 1969, 15); Beștepe (Simion 1977, 33); Bâzdâna-Cetate, faza I-a (Tătulea 1984, 95); Mateuți (Златковская 1965, 222)

Astfel, existența unei palisade complexe, constituită din câteva rânduri de pari îngropați în sol, legați între ei prin intermediul altor structuri lemnoase, reprezenta o tradiție mai veche. Dintre experiențele cunoscute, pot fi delimitate mai multe variante de edificare a sistemului defensiv: patru rânduri de gropi pentru pari, ca și în cazul de la Horodca Mică, au fost consemnați în cazul fortificării promontoriului de la Saharna Mare (Niculiță, Zanoci, Arnăut 2008, 89-90); trei rânduri de gropi – la Saharna-La Șanț (Niculiță, Zanoci, Arnăut 2008, 152); două rânduri de gropi (cea mai răspândită variantă) – Butuceni (Niculiță, Teodor, Zanoci 2002, 31-32); Mateuți (Златковская 1965, 220-222); Rudi-La Șanțuri (Романовская, Шелов-Коведяев, Щеглов 1981, 122); Mășcăuți „Dealul cel Mare” (Zanoci 2004, 46).

Aranjarea unui strat de loess la talpa construcției își găsește corespondențe la Saharna Mică (Niculiță, Zanoci, Arnăut 2008, 25), Saharna Mare (Niculiță, Zanoci, Arnăut 2008, 89), unde peste nivelul antic de călcare a fost așternut un strat de nisip pentru a proteja de umezeală construcția.

Disponerea transversală a parilor a fost consemnată cu siguranță în mai multe locuri, cazul de la Saharna Mare fiind deja unul crestomatic. Amintim că acolo urmele de lemn s-au păstrat în poziție orizontală nu doar la baza construcției, dar și în strat, iar rămășițele acestora nu se prezentau doar sub formă carbonizată, dar și în calitate ne-

arsă – la baza bastionului central (Niculiță, Zanoci, Arnăut 2008, 97).

Nu mai puțin obișnuită era tradiția de a lăsa bermă – spațiul dintre șanț și construcția fortificației propriu-zise: Saharna Mică (Niculiță, Zanoci, Arnăut 2008, 27), Saharna Mare (Niculiță, Zanoci, Arnăut 2008, 91, 102), Saharna-La Șanț (Niculiță, Zanoci, Arnăut 2008, 153), Bel'sk (Шрамко 1975, 102), Trahtemir (Фіалко, Болтрик 2003, 27), Beidaud (Simion 2003, 406), Moșna (Florescu, Melinte 1968, 115) etc.

Dincolo de asemănările care se observă între diversele fortificații din mediul culturii getice (dar și în afara culturii), vom reține atenția și asupra unor particularități care individualizează fortificația de la Horodca Mică. În acest sens, mai specială pare amenajarea șanțului pentru care nu am găsit analogii directe. În al doilea rând, iese în evidență respectarea unor proporții clare în edificarea sistemului defensiv – lățimea șanțului fiind egală cu lățimea bermei luate împreună cu palisada complexă. În al treilea rând atrage atenția dispunerea straturilor ce reprezintă scurgerea emplectonului de la palisada complexă, fiind vorba de o alternanță fără abateri a straturilor de sol și de o dispunere perfectă sub același unghi a respectivelor straturi. Admitem că numărul acestor nuanțe poate fi mai mare, dar etapa incipientă de cercetări nu ne permite o evidențiere mai detaliată a acestora, îndemnându-ne să continuăm investigațiile în acest sit bine conservat și unic în felul său.

Bibliografie

- Arnăut 2003:** T. Arnăut, Vestigii ale sec. VII-III a. Chr. în spațiul de la răsărit de Carpați (Chișinău 2003).
- Florescu, Melinte 1968:** A. Florescu, Gh. Melinte, Cetatea traco-getică din a doua jumătate a mil. I î.e.n. de la Moșna. SCIV 1, 19, 1968, 129-134.
- Florescu, Rață 1969:** A. Florescu, S. Rață, Complexul de cetăți traco-getice (sec. VI-III î. e. n.) de la Stâncești-Botoșani, Suceava. Studii și Materiale I, 1969, 9-20.
- Haheu 2008:** V. Haheu, Sisteme de fortificații traco-getice la est de Carpați (Chișinău 2008).
- Hâncu 1993:** I. Hâncu, Cetăți antice și medievale timpurii din Republica Moldova (Chișinău 1993).
- Levinschi 2003:** A. Levinschi, Limita cronologică superioară a fortificațiilor getice din microzona Saharna - Rezi-na. In: (red. E. Sava) Interferențe cultural-cronologice în spațiul nord-pontic (Chișinău 2003), 261-284.
- Levinschi 2004:** A. Levinschi, Fortificația getică „Saharna – La Revechin” (cercetările din anul 2000-2002). In: Cercetări arheologice în Republica Moldova (2000-2003), vol. I (Chișinău 2004), 64-80.
- Levinschi 2007:** A. Levinschi, Date preliminare privind începutul de locuire a geților pe locul așezării fortificate Saharna Mare. Tyragetia s.n. 1, vol. I (XVI), 2007, 275-278.
- Munteanu 2004a:** O. Munteanu, Les éléments du système défensif de Cosauti. In: Tracians and circumpontic world, vol. II (Chișinău 2004), 82-104.
- Munteanu 2004b:** O. Munteanu, Getae fortification of Cosauti, District Soroca. In: Daco-getii: 80 de ani de cercetări arheologice sistematice la cetățile dacice din munții Orăștiei (Cluj-Napoca 2004), 219-233.
- Munteanu 2007:** O. Munteanu, Noi linii defensive cercetate în microzona fortificației Cosăuți. Revista Arheologica s.n. 1-2, vol. III, 2007, 295-310.

- Munteanu, Iarmulski 2007:** O. Munteanu, V. Iarmulski, Preliminarii privind fortificația de la Horodca Mică. *Tyragetia* s.n. 1, vol. I (XVI), 2007, 279-286.
- Munteanu et al. 2009:** O. Munteanu, V. Iarmulski, V. Perju, L. Ermurachi, Fortificația getică de la Horodca Mică: complexe din incintă cercetate în anii 2006-2007. In: *Păstrarea patrimoniului cultural în țările europene (materialele conferinței internaționale, Chișinău, 25-26 septembrie 2008)* (Chișinău 2009), 61-80.
- Musteață 2004:** S. Musteață, Unele considerații preliminare privind rezultatele cercetărilor arheologice din cadrul cetății getice Mășcăuți-Cetate. In: *Tracians and circumponctic world. Summaries* (Chișinău 2004), 88-90.
- Niculiță, Teodor, Zanoci 2002:** I. Niculiță, S. Teodor, A. Zanoci, Butuceni. Monografie arheologică (București 2002).
- Niculiță, Zanoci, 2004:** I. Niculiță, A. Zanoci, Sistemul defensiv la traco-getii din regiunea Nistrului Mijlociu. In: *Tracians and circumponctic world*, vol. II (Chișinău 2004), 14-129.
- Niculiță, Zanoci, Arnăuț 2007:** I. Niculiță, A. Zanoci, T. Arnăuț, Sistemul defensiv al cetății din prima epocă a fierului – Saharna Mare. *Tyragetia* s.n. 1, vol. I (XVI), 2007, 27-62.
- Niculiță, Zanoci, Arnăuț 2008:** I. Niculiță, A. Zanoci, T. Arnăuț, Habitatul din mileniul I a. Chr. în regiunea Nistrului Mijlociu. *Siturile din zona Saharna* (Chișinău 2008).
- Popovici Ursulescu 1982:** D. Popovici, N. Ursulescu, Șantierul arheologic Preutești „Cetate” jud. Suceava. *Cercetări arheologice* V, 1982, 23-27.
- Simion 1977:** G. Simion, Cetatea geto-dacică de la Beștepe. *Peuce* VI, 1977, 31-47.
- Simion 2003:** G. Simion, Așezarea hallstattiană Beidaud – Tulcea. In: G. Simion, *Culturi antice în zona gurilor Dunării*, vol. I (Tulcea 2003), 79-98.
- Tătulea 1984:** C.M. Tătulea, Așezarea geto-dacică fortificată de la Bâzdîna-Cetate, jud. Dolj. *Considerații preliminare. Thraco-Dacica* 1-2, V, 1984, 92-110.
- Teodor 1973:** S. Teodor, Cetatea traco-getică de la Arsura, jud. Vaslui (1964). *MCA* X, 1973, 53-60.
- Vasiliev 1993:** V. Vasiliev, Așezarea fortificată din prima epocă a fierului de la Bozna (jud. Sălaj). *Ephemeris Napocensis* III, 1993, 43-67.
- Vasiliev 1995:** V. Vasiliev, *Fortifications de refuge et établissements fortifiés du premier âge du fer en Transylvanie* (Bucarest 1995).
- Vasiliev, Aldea, Ciugudean 1991:** V. Vasiliev, I. Aldea, N. Ciugudean, *Civilizația dacică timpurie în aria intracarpatică a României. Contribuții arheologice: așezarea fortificată de la Teleac (Cluj-Napoca 1991)*.
- Zanoci 2004:** Traco-getii din bazinul Răutului inferior. Cetatea Mășcăuți „Dealul cel Mare”. In: *Tracians and circumponctic world*, vol. II (Chișinău 2004), 45-81.
- Златковская 1965:** Т. Златковская, Городище Матеуцы. В сб.: *Новое в советской археологии* (Москва 1965), 220-225.
- Златковская, Полевой 1969:** Т. Златковская, Л. Полевой, Городища прудо-днестровского междуречья IV-III вв. до н.э. и вопросы политической истории гетов. *МИА СССР*, 150, 1969, 35-60.
- Лапушнян, Никулицэ, Романовская 1974:** В.Л. Лапушнян, И.Т. Никулицэ, М.А. Романовская, Памятники раннего железного века. В сб.: *АКМ* вып. 4 (Кишинев 1974).
- Мелюкова 1954:** А.И. Мелюкова, Результаты раскопок на двух поселениях скифского времени в Молдавии в 1952 г. В сб.: *КСИИМК*, вып. 56 (Москва 1954), 59-68.
- Пассек 1949:** Т.С. Пассек, Археологические разведки в Молдавии. В сб.: *КСИИМК*, вып. 26 (Москва 1949), 57-68.
- Романовская, Шелов-Коведяев, Щеглов 1981:** М. Романовская, Ф. Шелов-Коведяев, А. Щеглов, Городище Рудь-Мэтоний Птолемея. *ВДИ* 4, 1981, 121-133.
- Смирнов 1949:** Г.Д. Смирнов, Итоги археологических исследований в Молдавии в 1946 г. В сб.: *Ученые записки Института истории, языка и литературы*, II (Кишинев 1949), 189-202.
- Фіалко, Болтрик 2003:** О. Фіалко, Ю. Болтрик, Напад скіфів на Трахтемирське городище (Київ 2003).
- Шрамко 1975:** Б.А. Шрамко, Крепости скифской эпохи у с. Бельск – город Гелон. В сб.: *Скифский мир* (Київ 1975), 94-132.

The first building-phase of the fortification at Horodca Mică

Abstract

During four years time (2006-2009) regular investigations were undertaken in the area covered by the defensive line at Horodca Mică. We would like to emphasize that our field observations suggest the existence of several stages of fortification of the same space and what is visible today in the form of a hill of impressive dimensions, preceded

by an adjacent ditch, are only ruins of the final phase of this defensive system. Since the stratigraphic picture is too complex to be present in its entire form (even preliminarily), we decided to focus on some particular aspects which can be introduced to an academic audience with sufficient confidence. Therefore we only focused on the first stage of fortification of the promontory of Horodca Mică.

To prove our point we present, primarily, a number of objective observations registered on the ground. Secondly, we explain our vision about how the defensive system was built in the first phase. Finally, we will analyze the techniques and materials used in constructions and their existing analogies, the available chronological markers, and the fate the fortification had.

In conclusion, we affirm that a complex defensive system was arranged in this space. The construction was based on a wooden case extended over 4.3 meters, and was filled up with soil that was excavated from its front. This formed a ditch measuring 7.8 meters at the opening and of 2.7 meters at its maximum depth. It should be noted that the ditch was at 3.7 meters distance from the limit of construction, forming in this way the traditional berm for such defensive systems. Similar edifices could be reported in the eastern Carpathian area and neighboring areas during the whole Latène period.

List of illustrations:

- Fig. 1. Horodca Mică: 1 - Horodca Site location; 2 - topographic sketch of sections location drawn in 2006-2009 years.
- Fig. 2. Horodca Mică. Section nr. 1 in the area of I phase of fortification. Plan and profile.
- Fig. 3. Horodca Mică 2009. Plan and profiles of the complexes from section nr. 1.
- Fig. 4. Horodca Mică. Sight of the fortified enclosure: 1 - Southern view; 2 - Western view.
- Fig. 5. Horodca Mică. Sight of the bastion: 1 - Southern view; 2 - Western view.
- Fig. 6. Horodca Mică: 1 - sequence of research process of defensive system; 2 - Southern view of the section nr. 1 after releasing the beginning few layers.
- Fig. 7. Horodca Mică. Sight of the fortification: 1 - Northerly view; 2 - Southern view.
- Fig. 8. Horodca Mică. Section nr. 1. Sight of the West profile with delimitation of the various phases of construction.
- Fig. 9. Horodca Mică. The West profile of the section nr 1 with traces of defensive, I phase construction.
- Fig. 10. Horodca Mică: 1 - sight of the burnt, clay concentration; 2 - view of the coal strip detected under agglomeration of soldering.
- Fig. 11. Horodca Mică. Section nr. 1: 1 - sight of the West profile in the area of the ruins of the I phase construction; 2 - the agglomeration of soldering and wood coal.
- Fig. 12. Horodca Mică. Section nr. 1: 1 - delimitation of the ground lenses between I phase of the constructions damage and II phase; 2 - the I phase ditch in the investigations process.
- Fig. 13. Horodca Mică. Section nr. 1: 1 - the plan of the complexes nr. 26 and nr. 27 from Southern extreme of the I phase; 2 - The section of the complexes nr. 26 and nr. 27.
- Fig. 14. Horodca Mică. Section nr. 1. Sight of the ditch were was identified complexes nr. 44 and 46: 1 - a general view; 2 - sight of the Eastern view; 3 - sight of the Western view.
- Fig. 15. Horodca Mică. Section nr. 1: 1 - sight of the complex nr 46 in the discovery phase; 2 - sight of the discovered complex nr. 46 and complex nr. 44 in the investigations process; 3 - sight of the complexes nr. 46 and 44.
- Fig. 16. Horodca Mică. Section nr. 1. Sight of the discovery phase of complexes nr. 28 and nr. 29: 1 - a general view of the both complexes; 2 - complex nr. 28; 3 - complex nr. 29.
- Fig. 17. Horodca Mică. Section nr. 1. Complexes nr. 28 and nr. 29: investigations process.
- Fig. 18. Horodca Mică. Section nr. 1. Sight of the research phase of complexes nr. 28 and. 29: 1 - complex nr. 28; 2 - complex nr. 29.
- Fig. 19. Horodca Mică. Section nr. 1. Sight of the complexes from A3 and A4 squares.

Первая фаза возведения укрепления на городище Хородка Микэ

Резюме

Исследование фортификационного сооружения в Хородка Микэ производилось на протяжении последних 4-х лет (2006-2009). Считаю нужным обратить внимание на то, что наши наблюдения убедили нас в том, что в укреплении мыса можно с уверенностью выделить несколько этапов. С нашей точки зрения, то что сегодня предстает как вал и ров, является лишь остатками заключительной фазы фортификации. Исходя из того что стратиграфическая картина очень непростая, мы решили сконцентрироваться лишь на определенной, частной ситуации, но которая с относительной достоверностью может быть введена в научный оборот. Речь идет о том, что мы назвали первым этапом в возведении укрепления у села Хородка.

Для начала мы описали наши полевые наблюдения, а затем объяснили на чем основывается наша точка зрения, соответственно как была сооружена оборонительная линия на первом этапе, какие техники и материалы были использованы, а так же, каким периодом датируется и какие аналогии существуют.

Подводя итоги, мы констатируем существование комплексного сооружения, имеющего в своей основе конструкцию из деревянного каркаса, шириной в 4,3 м, заполненную землей из выкопанного перед ним рва размерами в 7,8 м и глубиной до 2,7 м. Подчеркиваем и тот факт, что ров был выкопан на расстоянии 3,7 м от сооружения, создавая традиционную для такого рода укрепления берму, основные аналогии будучи зафиксированы в прудо-днестровском регионе латенского периода, а так же в прилегающих к ним территориях.

Список иллюстраций:

Рис. 1. Хорodka Микэ: 1 - расположение памятника Хорodka Микэ; 2 - топографическая схема с расположением раскопанных площадей в 2006-2009 г.

Рис. 2. Хорodka Микэ. План и профиль раскопа №1 проведенного через фортификационное сооружение.

Рис. 3. Хорodka Микэ. План и профиль комплексов раскопа №1.

Рис. 4. Хорodka Микэ. Мыс укрепленного поселения: 1 - обзор с юга; 2 - обзор с запада.

Рис. 5. Хорodka Микэ. Бастион: 1 - обзор с юга; 2 - обзор с юго-востока.

Рис. 6. Хорodka Микэ: 1 - процесс исследования оборонительной системы; 2 - вид с южной части раскопа №1 после снятия первых слоев культурных отложений.

Рис. 7. Городище Хорodka Микэ: 1 - обзор с севера; 2 - обзор с юга.

Рис. 8. Хорodka Микэ. Раскоп №1. Западный профиль с отображением разных фаз возведения фортификаций.

Рис. 9. Хорodka Микэ. Западный профиль раскопа №1 со следами I-ой фазы оборонительной системы.

Рис. 10. Хорodka Микэ: 1 - концентрация обожженной глины; 2 - полоса угля обнаруженная под слоем обожженной глины.

Рис. 11. Хорodka Микэ. Раскоп №1: 1 - западный профиль остатков конструкции I-ой фазы; 2 - концентрация обожженной глины и древесного угля.

Рис. 12. Хорodka Микэ. Раскоп №1: 1 - пласты разделяющие первую и вторую фазы разрушения укрепления; 2 - ров I-ой фазы в процессе изучения.

Рис. 13. Хорodka Микэ. Раскоп №1: 1 - план ям №26 и №27 в южной части палисады; 2 - разрез ям №26 и №27.

Рис. 14. Хорodka Микэ. Раскоп №1. Обзор рва в котором были обнаружены комплексы №44 и №46: 1 - общий обзор; 2 - южный профиль; 3 - западный профиль.

Рис. 15. Хорodka Микэ. Раскоп №1: 1 - комплекс №46 в фазе открытия; 2 - комплекс №46 после исследования, №44 в процессе исследования; 3 - обзор комплексов №44 и №46.

Рис. 16. Хорodka Микэ. Раскоп №1. Комплексы №28 и №29 в фазе открытия: 1 - общий обзор обоих комплексов; 2 - 28-й комплекс; 3 - 29-й комплекс.

Рис. 17. Хорodka Микэ. Раскоп №1. Комплекс №28 и №29 в процессе исследования.

Рис. 18. Хорodka Микэ. Раскоп №1. Процесс исследования комплексов №28 и №29: 1 - комплекс №28; 2 - комплекс №29.

Рис. 19. Хорodka Микэ. Раскоп №1. Обзор комплексов в квадратах А3 и А4.

17.05.2010

Dr. Octavian Munteanu, Universitatea Pedagogică de Stat „Ion Creangă”, str. Ion Creangă 1, Chișinău, Moldova, e-mail: ocmunteanu@gmail.com

Vasile Iarmulschi, Institutul Patrimoniului cultural al AȘM, str. Mitropolit Bănulescu-Bodoni, 35, MD-2012 Chișinău, Moldova, e-mail: vasile_iarmulschi@yahoo.com

Vera Perju, Universitatea Pedagogică de Stat „Ion Creangă”, str. Ion Creangă 1, Chișinău, Moldova, e-mail: veronykap@yahoo.com

Livia Ermurachi, Muzeul Național de Arheologie și Istorie a Moldovei, str. 31 August, 121-A, MD-2012, Chișinău, Moldova, e-mail: livermur@yahoo.com