
CRONICA DESCOPERIRILOR NUMISMATICE (V)

Ana Boldureanu

Continuăm, ca și în Cronicile noastre anterioare, publicarea unor descoperiri de tezaur sau monede izolate provenite de pe teritoriul Republicii Moldova, înregistrate sau publicate în cursul anului 2010. La acestea s-au mai adăugat și câteva descoperiri provenite de pe teritoriul Moldovei istorice, unele din ele importante pentru istoria spațiului dintre Prut și Nistru și a istoriei Moldovei în general.

Cea mai timpurie descoperire inclusă în cronică este un stater postum de tip Lysimach, emis în secolul al III-lea a. Chr. (după 281 și probabil ante 240), aflat, conform spuselor posesorului, undeva în regiunea Ismail, Ucraina (fig. 1/1). Descoperirea acestuia în regiune este destul de plauzibilă, din aceeași zonă provenind și renumitul tezaur de la Anadol (azi Dolinskoe, raionul Reni) descoperit în anul 1895, alcătuit din peste 1000 de stateri de aur, emisiuni purtând numele regilor Filip al II-lea, Alexandru cel Mare, Filip III Arideul, Lysimach, Seleucos I și Demetrius Poliorcetul, datat între 228 și 20 a. Chr. (Придик 1902; Seyrig 1969, 40-45). Exemplarul pe care îl publicăm are o monogramă rară, care ar putea fi atribuită Byzantionului, aceasta fiind însă doar o ipoteză și nu o certitudine, problema respectivă fiind deocamdată în discuție¹.

Semnalăm cinci descoperiri izolate de monede și un tezaur din epoca romană. Din componența tezaurului descoperit pe teritoriul comunei Bădiceni, raionul Soroca, am reușit să identificăm opt exemplare, care au intrat în colecția Muzeului Național de Arheologie și Istorie a Moldovei. Majoritatea dintre ele sunt denari emiși de Antoninus Pius. Menționăm printre monedele izolate un alt denar, de la Antoninus Pius, descoperit în raionul Edineț (fig. 1/2), unul de la Septimius Severus, găsit la Peresecina, raionul Orhei (fig. 1/6),

precum și un sestertius de la Maximinus I, provenit din raionul Grigoriopol (fig. 1/3).

Am inclus în această ediție și câteva descoperiri izolate antice, bizantine și medievale, provenite de la Dunărea de Jos basarabeană, de pe teritoriul cetății Cartalului (astăzi Orlovka, în antichitate Aliobrix), publicate recent la Odesa (Бруяко, Носова 2010, 69-71).

Dintre descoperirile medievale din Republica Moldova semnalăm două tezaur. Unul dintre acestea a fost descoperit cca două decenii în urmă. Din componența acestuia am reușit să înregistrăm 11 exemplare, care au intrat în colecția lui Iurie Caminschi din Chișinău. Monedele reprezintă emisiuni de jumătate de groși lituanieni de la Alexandru I (1 ex.); Sigismund I (2 ex.) și Sigismund II August (8 ex.). Cel de-al doilea tezaur, alcătuit din 43 de monede, a fost descoperit în anul 2010, fiind alcătuit din denari ungurești de la Mathia Corvin și Vladislav al II-lea, 19 emisiuni otomane din perioada Selim I-Süleyman I, dintre care 18 aspri și un medin emis la Haleb, o imitație după o emisiune de tip Süleyman I de Karatova, precum și un aspru crimeian de la Sahib Girey I, emis la Kyrk Er. Medinul semnalat în acest tezaur este atestat pentru prima dată în descoperirile din Moldova istorică.

Au fost publicate pe parcursul anului 2010-2011, mai multe monede moldovenești descoperite pe teritoriul sau în împrejurimile Cetății Albe. Astfel, în cadrul săpăturilor arheologice, efectuate în perioada 2005-2007, au fost descoperite 30 de monede emise de Petru I Mușat, Alexandru cel Bun, Iliș I, Ștefan II, Roman II și Ștefan cel Mare (Богуславский, Дергачева 2010, 73-91). Acestora li se adaugă alte două monede moldovenești din perioada Alexandru cel Bun - Ștefan cel Mare și două monede tătărești contramarcate de Cetatea Albă (Болдуряну, Бакуменко-Пырнэу 2011, 43-53).

¹ Aducem mulțumiri și pe această cale domnilor V. Petac și A. Vilcu de la București pentru ajutorul acordat la determinarea monedei.

Săpăturile arheologice de salvare efectuate de Muzeul Național de Arheologie și Istorie a Moldovei în cimitirul adiacent Bisericii Măzărache din Chișinău au rezultat pe lângă altele cu descoperirea a 29 de monede. Dintre acestea 16 sunt emisiuni europene, majoritatea ungurești, și 13 otomane din perioada sec. XVIII - începutul sec. XIX.

Și în această ediție semnalăm descoperiri din zona vestigiilor medievale de la Costești, raionul Ialoveni. Au fost publicate emisiuni tătarești de argint și de cupru, precum și un follis tătaro-genovez, considerate a fi emisiuni de Sakçi/Isaccea din perioada sec. XIII-XIV. În acest context, menționăm și alte emisiuni ale Hoardei de Aur, atestate pe teritoriul Rep. Moldova. Astfel, moneda de argint de la Mașcăuți, raionul Criuleni, a fost atribuită unui nou atelier al Hoardei de Aur – Akça Kerman, localizat la Cetatea Albă, cunoscut anterior doar din sursele scrise (Казаров, Кривенко, 2010, 140, 143, fig. 1, C 2). Semnalăm și o monedă anonimă din sec. XIII-XIV, găsită în raionul Grigoriopol.

Am înregistrat de asemenea un *polgroș* de la Vladislav Jagello, adus la muzeu de către nepoata lui Marco Pascarenco, descoperitorul tezaurului de la Cuhurești, raionul Florești, pe care l-a găsit în gospodăria bunicii sale. Există posibilitatea că și această piesă să fi făcut parte din tezaurul menționat, mai ales că aceste emisiuni sunt majoritare în depozit.

I. Monede grecești

1. *Ismail*, raionul Ismail, Ucraina. În toamna anului 2010 la Muzeul Național de Etnografie și Istorie Naturală a fost adusă pentru expertiză o monedă de aur. Conform datelor oferite de posesor, moneda a fost descoperită câțiva ani în urmă în raionul Ismail.

Lysimach, *stater* postum, Byzantion ?, secolul III a. Chr.

Muller 478, variantă (atelier neprecizat).

AV 18×19 mm; fig. 1/1.

Informație: A. Boldureanu.

II. Monede romane

2. *Cartal* (Orlovka, raionul Reni, reg. Odesa). Au fost publicate șapte monede romane imperiale descoperite în zona localității.

IMPERIUL ROMAN

Traian (98-117)

Roma, 107, *Quadrans*, AE, RIC 128;

Roma, cca 100, *Sestertius*, aurihalc, RIC 413.

Antoninus Pius (138-161)

Macedonia, AE, 11,45 g.

Marcus Aurelius (161-180)

Roma, denar, AR, RIC 744 (176-180).

Septimius Severus (193-211)

Roma, 198-201, *Quadrans*, AE, RIC 510 (aureus, denar), Pl. 8, 20;

Roma, 208, *Quadrans*, AE, RIC 100 (denar);

Nicaea, Vifinia, AE.

Бруяко, Носова 2010, 69-70, fig. 1-5.

3. *Bădiceni*, raionul Soroca. În anul 2009 pe teritoriul localității a fost descoperit un tezaur monetar. Nu se cunosc condițiile de descoperire a monedelor și nici cantitatea lor. Muzeul Național de Arheologie și Istorie a Moldovei a achiziționat în decembrie 2009 opt monede din componența acestuia. Se pare că monedele au nimerit într-un incendiu, majoritatea având urme de arsură, iar una de topire. Piesele reprezintă denari romani imperiali.

Denari

Antoninus Pius (138-161) – 6 ex.

Emitent neprecizat – 2 ex.

Informație: A. Boldureanu.

4. *Edineț*, raion, passim. Pe teritoriul raionului Edineț a fost descoperit un denar roman. Nu se cunosc împrejurările descoperirii. Moneda se păstrează într-o colecție particulară din Chișinău.

Antoninus Pius (138-161)

Denar, Roma 148-149

Av. IMP.CAES.T.AEL.HADR.ANTONINUS.AVG. PIVS.P.P. Cap laureat spre dreapta.

Rv. TR.POT.XIII COS. IIII. Tranquillitas stând spre dreapta cu cârmă și un fir de porumb; în exergă TRANQ.

AR ↓ 2,61 g; 17,0×18,2 mm.

RIC III, 202 b; fig. 1/2.

Informație: A. Boldureanu.

5. *Grigoriopol*, raion, passim. Ca provenite din satele din împrejurimile orașului Grigoriopol ne-a fost adusă la Muzeu spre identificare o monedă romană de bronz.

Maximinus I, Thrak (235-238)

Sestertius

Av. IMP MAXIMINVS PIVS AVG. Bust laureate, drapat și cuirasat spre dreapta.

Rv. FIDES MILITVM S-C. Fides în picioare cu standarde în ambele mâini.

AE 16,34 g; 17,6×19,7 mm.

RIC IV, 43; fig. 1/3.

Informație: A. Boldureanu.

6. *Ialoveni*, oraș. Tatiana Ungureanu, profesoară la Liceul Teoretic „Petre Ștefănuță”, a adus la muzeu spre identificare o monedă romană descoperită în împrejurimile orașului Ialoveni.

Tipul FEL TEMP RE PARATIO

Av. Efigia împăratului cu capul gol, Δ în câmpul din stânga efigiei. Legendă ilizibilă.

Rv. Un soldat în picioare, purtând scut pe brațul stâng, străpungând un călăreț căzut.

AE ↑ 2,87 g; 19,4×20,9 mm; perforată; fig. 1/4.

Informație: A. Boldureanu.

7. *Ignăței*, raionul Rezina. Cu ocazia unor lucrări agricole, pe teritoriul localității, a fost găsită un *denar* roman.

Emitent neprecizat.

AR 2, 44 g; 16,9×17,1 mm; fig. 1/5.

Informație: A. Boldureanu.

8. *Peresecina*, raionul Orhei. Ca provenită din această localitate, ne-a fost adusă la Muzeu spre determinare un *denar* roman imperial.

Septimius Severus (193-211)

Denar

Av. IMP CAE L SEV PERT AVG COS II; cap laureat spre dreapta.

Rv. PIETAT AVG; Septimius în picioare spre stânga sacrificând din pateră peste altar.

AR ↑ 2,72 g; 17,0×17,5 mm. RIC IV 413, BMC 387; fig. 1/6.

Informație: A. Boldureanu.

III. Monede medievale și moderne

9. Bardar, raionul Ialoveni. Gheorghe Pisica, locuitor al satului Bardar a găsit în grădină o monedă poloneză.

POLONIA

5 *groși*, 1830-1833.

Informație: A. Boldureanu.

10. *Boșcana*, raionul Criuleni. Elevul Liceului de Cadetși din Chișinău Constantin Platonov cu ocazia unor lucrări de grădinarit, a descoperit trei monede rusești. Una din monede a adus-o la muzeu pentru identificare.

IMPERIUL RUS

Nicolai I (1825-1855), 1 *copeică*, 1844, atelier neprecizat.

AE 10,60 g; 27 mm.

Informație: A. Boldureanu.

11. *Breanova*, com. *Morozeni*, raionul Orhei. Un locuitor al satului Breanova, săpând în propria grădină, a descoperit două monede rusești.

IMPERIUL RUS

Nicolai I (1825-1855), 2 *copeici*, 1832, Ekaterinburg.

Nicolai II (1894-1917), 3 *copeici*, 1895, Sankt Petersburg.

Informație: A. Boldureanu.

12. *Bușăuca*, raionul Rezina. În decembrie 2010, Alexandru Apostol, elev al Școlii profesionale din Orhei, ne-a prezentat 11 monede de argint, care ar fi făcut parte dintr-un tezaur descoperit în împrejurimile localității Bușăuca, în timpul aratului, în anul 1992. Din spusele acestuia, tezaurul a fost alcătuit din obiecte de podoabă, monede de aur și de argint. Conținutul tezaurului a fost împrăștiat printre descoperitori. Piese pe care le-am înregistrat în prezenta Cronică au intrat într-o colecție particulară din Chișinău.

POLONIA

Lituania

1/2 *groși*

Alexandru I (1501-1506) – 1 ex.; Sigismund I (1506-1548) – 2 ex.; Sigismund II August (1547-1572) – 8 ex.

Informație: A. Boldureanu, Iu. Caminschi.

13. *Cartal* (Orlovka, raionul Reni, reg. Odesa). Au fost publicate patru monede descoperite în zonă.

IMPERIUL BIZANTIN

Iustin I sau Iustinian I, 1/2 *siliqua*, AR, Wroth 1908, 71.

Alexius Komnenus (1081-1118), *stamena* schifată, billon, Wroth 1908, type V, nr. 22.

HOARDA DE AUR

Anonimă, Sakçi (Isaccea), sf. sec. XIII - înc. sec. XIV (cu „mască leonină” n.a.).

POLONIA

Wladislaw Varnensis (1434-1444), *denar*, billon, 0,53 g.

Бруяко, Носова 2010, 70-71, fig. 6-8.

14. *Cetatea Albă* (Belgorod Dnestrovskij, reg. Odesa, Ucraina).

I. Au fost publicate 30 de monede moldovenești, descoperite în cadrul săpăturilor arheologice efectuate de expediția Institutului de Arheologie al Academiei Naționale de Științe a Ucrainei în anii 2005-2007.

MOLDOVA

Petru I Mușat, *groși* – 2 ex.;
 Alexandu cel Bun, *groși*, tip I MBR – 1 ex.; *jumătate de groși*, tip III (MBR) – 2 ex.; tip V MBR – 11 ex.
 Pliăș I, *jumătate de groș*: tip I MBR (variantă) – 1 ex.; tip IV MBR – 1 ex.
 Ștefan II, *jumătate de groș*: tip I MBR – 1 ex.; tip I sau III MBR – 1 ex.; tip inedit? – 4 ex.; MBR, nr. 603 c-d – 1 ex.
 Tip Asprokastron – 2 ex.
 Roman II, *groș* – 1 ex.
 Ștefan cel Mare, *groș*; tip I a – 1 ex.
 Emitent neprecizat, jumătate de groș – 1 ex.
 Богуславский, Дергачева 2010, 73-91.

II. Au fost publicate 11 monede provenite din zona Cetății Albe, aflate într-o colecție particulară.

MOLDOVA

Alexandu cel Bun, *dublu groș*, tip IV MBR – 1 ex.; *jumătăți de groși*, tip IV MBR – 1 ex.; tip V MBR – 1 ex.; monedă încusă – 1 ex.
 Roman II?, *jumătate de groș* – 1 ex.
 Ștefan cel Mare, *groși*, tip I a – 1 ex.; tip I a – 1 ex.; tip II b – 1 ex.; *jumătate de groș*, tip I b – 1 ex.
 Monede tătarești contramarcate de Cetatea Albă Ulu Muhammad (1421-1423; 1427-1445), Orda Bazar, contramarcă circulară pe revers: cruce greacă cu patru bezanți în cantoane.
 Sayyid Ahmad (1433-1465), atelier neprecizat, contramarcă circulară pe revers: cruce greacă cu patru bezanți în cantoane.
 Болдуряну, Бакуменко-Пырнэу 2011, 43-53.

15. *Chișinău*, oraș. În sectorul Buiucani, un cetățean a descoperit în propria grădină o monedă rusească de cupru.

IMPERIUL RUS

Nicolai I (1825-1855), 3 *copeici*, 1844, Ekaterinburg.
 AE 30,69 g; 38,8 mm.
 Informație: A. Boldureanu.

16. *Chișinău*, oraș. În vara anului 2010 expediția arheologică a Muzeului Național de Arheologie și Istorie a Moldovei a efectuat investigații în cimitirului adiacent Bisericii Măzărache din Chișinău. În cele 31 de morminte cercetate au fost descoperite, pe lângă alte materiale, 29 monede. Dintre ele 16 piese aparțin unor emitenți din Europa Centrală. Cele mai multe, 13 monede, provin din Ungaria și sunt datate în secolul al XVI-lea – în-

ceputul secolului al XVII-lea. O piesă de argint este reprezentată de un poltorac polonez din primul sfert al secolului al XVII-lea, iar o alta – de un șiling suedez din a doua jumătate a aceluiași secol. Ultima monedă de argint, de proveniență europeană, din cauza proastei conservări, a rămas nedeterminată. Monedele otomane (13 piese), în marea lor majoritate aparțin secolului al XVIII-lea – începutului secolului al XIX-lea. Doar trei din ele sunt atribuite unei perioade mai timpurii, secolelor XVI-XVII.

Informație: I. Tentiuc și V. Bubulici.

17. *Costești*, raionul Ialoveni. Pe teritoriul așezării medievale Costești-Gârlea au fost descoperite în anii 2008-2010 mai multe descoperiri monetare. Astfel au fost comunicate și publicate cinci monede tătarești de argint, 27 de emisiuni tătarești din cupru precum și un follis tătaro-genovez, toate considerate a fi emisiuni de Sakçi/ Isaccea.
 Crivenco 2010, 11-12; Кривенко, Казаров 2010, 201-209; Казаров, Кривенко 2010, 139-146.

18. *Costești*, raionul Ialoveni. În primăvara anului 2010 în împrejurimile localității a fost găsită o monedă bulgărescă.

Av. Cruce cu brațele egale cu baza puțin lătită reprezentată prin contur. Pe centru apare încă o linie suplimentară. Între brațele superioare ale crucii IC – XC; iar între cele inferioare steluțe cu șase raze.

Rv. Arhanghelul Mihail în picioare, în *stixhárion*, cu nimb și aripile desfăcute. În mâna dreaptă ține un paloș, iar în stânga globul cruciger cu crucea. Din ambele părți ale capului inițialele X-M; fig. 1/7.

Radușev, Jekov, 1999. 1.13.66-68. Monede anonime de formă plată, monetăria Tyrnovo, tip. II.p. 172-173;

Informație: A. Boldureanu

19. *Cuhurești*, raionul Florești. Ludmila Siuris, locuitoare a satului Cuhureștii de Sus, ne-a adus pentru identificare o monedă de argint găsită în gospodăria bunicii sale. Credem că piesa a făcut parte din tezaurul de la Cuhurești, proprietara fiind nepoata lui Marco Pascarenco, cel care a descoperit tezaurul menționat.

1. Rusia Roșie

Wladislaw Jagello (1386-1434), 1/2 groș; fig. 1/8

2. Rusia

2 *copeici*, 1852

2 *copeici*, 1842

Informație: A. Boldureanu.

20. *Gura Bâcului*, raionul Anenii Noi. La rugămintea primarului din localitate, Ion Lăpiciu, Sergius Ciocanu, șeful Direcției Patrimoniu al Ministerului Culturii, a adus la Muzeu pentru înregistrare două monede provenite de pe teritoriul localității.

1. Hoarda de Aur, *pul*, Saray al-*cedid*, 753 AH / 1352-1353.

AE 3,36 g; 12,9×15,2 mm.

2. Polonia, Coroana. Sigismund III (1587-1632), *poltorak*, 1624.

AR ↓ 0,99 g; 19,3 mm.

Informație: A. Boldureanu.

21. *Grigoriopol*, raion, *passim*. Ca provenite din acest raion ne-a fost aduse la Muzeu spre identificare o moneda tătarească, găsită nu departe de râul Nistru, intrată într-o colecție particulară din Chișinău.

Hoarda de Aur. Emisiune anonimă, sec. XIII-XIV. Av. În cartuș pătrat un cerb culcat spre stânga; pe laturile pătratului sunt dispuse sigle în formă de bifă; cerc perlat exterior.

Rv. Tamga a Casei lui Batu în cartuș pătrat; din ambele părți ale capului tamgalei câte două puncte amplasate vertical; pe laturile pătratului sunt dispuse niște sigle în formă de bifă.

AE→ 1,43 g; 19,2×17,0 mm; fig. 1/9.

Lebedev 1990, pl. 2, nr. 42.

Informație: A. Boldureanu.

22. *Inești*, raionul Telenești. Din această localitate a fost înregistrată o monedă rusească de la începutul sec. al XIX-lea.

Rusia. 1818, 1 *copeică*.

Informație: A. Boldureanu.

23. *Mașcăuți*, raionul Criuleni. În valea râului Răut, între localitățile Mașcăuți și Jevreni a fost atestată o monedă tătarească din argint atribuită inițial atelierului monetar de la Sakçi (Кривенко, Казаров 2010, C4), iar ulterior unui presupus nou atelier al Hoardei de Aur – Akça Kerman, localizat la Ak Kerman (Cetatea Albă).

AR 0,77 g; 15×16 mm.

Казаров, Кривенко, 2010, 140, 143, fig. 1, C 2.

24. *Pănășești*, raionul Strășeni. În anul 2010 în preajma localității a fost descoperit un tezaur alcătuit din 44 monede de argint. O piesă a fost pierdută, iar celelalte au intrat într-o colecție particulară.

UNGARIA

Denari

Mathia Corvin (1458-1490), Kremnica (16 ex.);

Baia Mare (1 ex.); atelier neprecizat (2 ex.); Vladislav II (1490-1516), Kremnica (3 ex.).

IMPERIUL OTOMAN

Aspri

Selim I (1512-1520), Novar? (1 ex.); Üsküp (1 ex.); Kostantaniye (1 ex.); Edirne (1 ex.); atelier neprecizat (2 ex.).

Süleyman I (1520-1566), Novar (2 ex.); Novabırda (2 ex.); Novar sau Novabırda (1 ex.); Karatova (2 ex.); Serez (1 ex.); Üsküp (1 ex.); Kostantaniye (1 ex.); Bursa? (1 ex.); atelier neprecizat (1 ex.).

Medin

Haleb (1 ex.).

Imitație. Prototip Süleyman I, Karatova.

HANATUL CRIMEEA

Acce

Sahib Girey I (1532-1551), Kyrk Er, 940 AH.

Дергачева, Кривенко 2011, 131-135.

25. *Pitușca*, raionul Călărași. În timpul lucrărilor de construcție a unui grilaj în jurul cimitirului satului Pitușca, au fost descoperite patru monede și două obiecte de podoabă. Monedele sunt emisiuni ale Imperiului Rus.

Alexandru II (1853-1881), 2 *copeici*, 1870 (1 ex.);

1 *copeică*, 1872 (1 ex.);

Nicolae al II-lea (1894-1918), 10 *copeici*, 1910 (1 ex.); emitent neprecizat (1 ex.).

Stăvilă 2010, 18-19.

26. *Rep. Moldova*, zona centrală. Undeva din centrul Rep. Moldova provine o monedă tătarească de argint, descoperită în condiții necunoscute. Piesa prezintă o emisiune inedită datată în perioada sec. XIII - înc. sec. XIV a atelierului de la Sakçi-Isaccea.

Казаров, Кривенко, 2010, 140, 143, fig. 1, C 1.

27. *Zgurița*, raionul Oenița. Ne-au fost aduse spre determinare câteva monede descoperite în împrejurimile acestei localități.

Hanatul Crimeei, Mengli Girey I (1468-1515), *acce*.

AR ↘ 0,68 g; 12,9 mm.

Polonia, Ioan Albert (1492-1501), *denar*, f.a.

AR ↑ 0,40 g; 11,9 mm.

Ungaria, *denar*.

AR 0,85 g; 17 mm.

Moldova, Alexandru cel Bun (1400-1432), jumătate de groș, tipul I (1 ex.) și tipul IV (1 ex.); fig. 1/10.

Informație: A. Boldureanu.

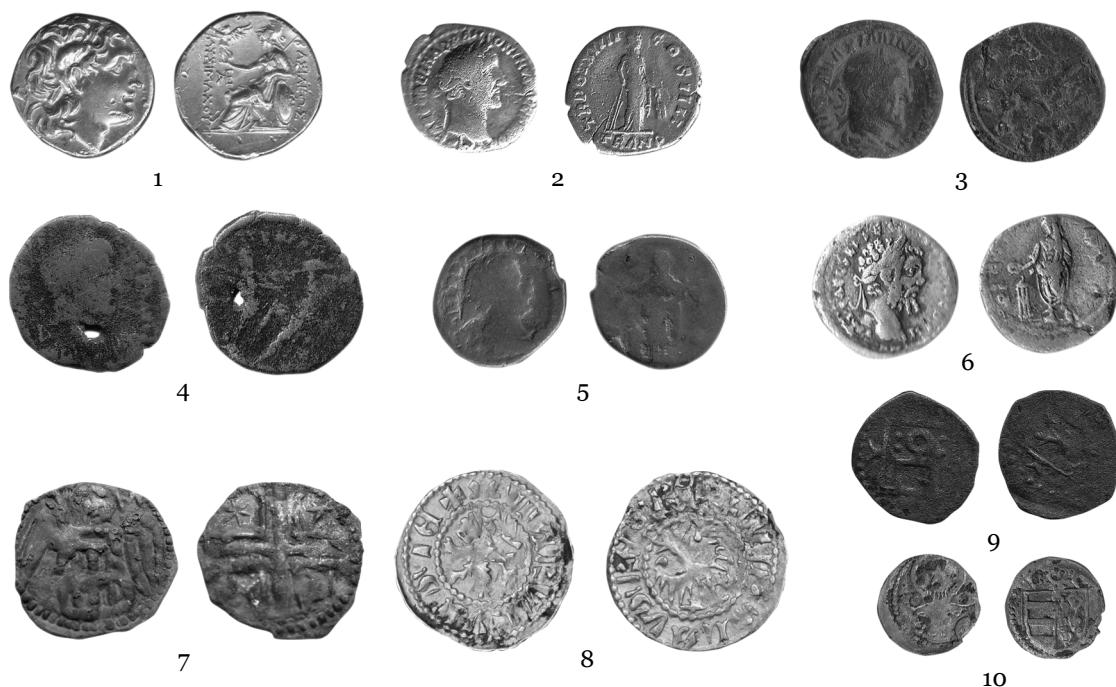


Fig. 1. Descoperiri monetare.

Bibliografie

- Crivenco 2010:** A. Crivenco, Monede tătarești de Sakci descoperite la Costești, raionul Ialoveni. In: Al XI-lea Simpozion de Numismatică. Programul și rezumatele comunicărilor, Chișinău, 3-4 septembrie 2010 (Chișinău 2010), 11-12.
- MBR:** G. Buzdugan, O. Luchian, C. Oprescu, Monede și bancnote românești (București 1977).
- Müller 1858:** L. Müller, Die Münzen des Thrakischen Königs Lisimachos (Kopenhagen 1858).
- Radușev, Jekov 1999:** A. Radușev, G. Jekov, Katalog na B'lgarskite srednevekovni moneti IX – XV vek, Sofia, 1999.
- RIC:** Roman Imperial Coinage
- Seyrig 1969:** H. Seyrig, Monnaies hellenistiques. XV. Date et circonstances du trésor d'Anadol. Revue numismatique 66, XI, 1969, 40-45.
- Stăvilă 2010:** V. Stăvilă, Monede rusești și podoabe descoperite în satul Pitușca, raionul Călărași. In: Al XI-lea Simpozion de Numismatică. Programul și rezumatele comunicărilor, Chișinău, 3-4 septembrie 2010 (Chișinău 2010), 18-19.
- Богуславский, Дергачева 2010:** Г. Богуславский, Л. Дергачева, Молдавские монеты из раскопок 2005-2007 гг. в Гражданском дворе Белгород-Днестровской крепости и некоторые проблемы постройки стен Гражданского двора. В сб.: Записки отдела нумизматики и торевтики Одесского археологического музея, I (Одесса 2010), 73-91.
- Болдуриану, Бакуменко-Пырнэу 2011:** А. Болдуриану, Л. Бакуменко-Пырнэу, Средневековые молдавские монеты, найденные в Белгород-Днестровске. В сб.: Древнее Причерноморье, IX (Одесса 2011), 43-53.
- Бруяко, Носова 2010:** И.В. Бруяко, Л.В. Носова, Новые монетные находки на городище Картал (Орловка). В сб.: Записки отдела нумизматики и торевтики Одесского археологического музея, I (Одесса 2010), 65-72.
- Дергачева, Кривенко 2011:** Л. Дергачева, А. Кривенко, Клад серебряных монет XV-XVI вв из села Пэнэшесть (Стрэшенского района, Республики Молдова). В сб.: Древнее Причерноморье, IX (Одесса 2011), 131-135.
- Кривенко, Казаров 2010:** А. Кривенко, А. Казаров, Джучидские монеты Сакчи из находок на городище Костешты в Молдове. Stratum plus 6, 2010, 201-209.

Казаров, Кривенко 2010: А. Казаров, А. Кривенко, Находки золотоордынских монет Сакчи в Молдове и в Украине. Новый монетный двор – Акча Керман. *Revista Arheologică*, s.n. 2, vol. VI, 2010, 139-146.

Лебедев 1990: В.П. Лебедев, Символика и язык монет Крыма золотоордынского периода, în Нумизматические исследования по истории Юго-Восточной Европы, Кишинев, 1990, p. 139-155.

Придик 1902: Е.М. Придик, Анадольский клад золотых статеров 1895 г. В сб.: Известия Императорской Архивной Комиссии, вып. 3 (Санкт Петербург 1902), 58-92.

Chronicle of monetary discoveries (V)

Abstract

During 2009 there were registered eight antique finds. Among them there are one golden stater of the Lysimachus's time found in the Izmail district of Odessa region and several Roman coins. Among the Roman emissions we should also note one hoard that was discovered in the village of Bădiceni of the Soroca district. This publication also includes information on two medieval hoards. One of them was found in the village of Bușăuca of the Rezina district in 1992 and the second consisting of 43 coins was discovered in 2010 near the village of Pânășăști of the Strășeni district. Besides there is highlighted a number of single finds of the 13th - 19th centuries.

Illustration:

Fig. 1. Monetary finds.

Хроника монетных находок (V)

Резюме

В течение 2009 были зарегистрированы 8 античных находок. Среди них один золотой статер времени Лизимаха, найденный в Измаильском районе Одесской области, а также несколько римских монет. Среди римских эмиссий отмечаем также и один клад, который был обнаружен в селе Бэдичень района Сорока. В настоящей публикации была включена также информация о двух средневековых кладах. Один из них был найден в селе Бушэука района Резина еще в 1992 году, а второй, состоящий из 43 монет, был обнаружен в 2010 году в окрестностях села Пэнэшешть района Стрэшень. Кроме них отмечен ряд единичных находок XIII-XIX вв.

Иллюстрация:

Рис. 1. Монетные находки.

23.03.2011

Dr. Ana Boldureanu, Muzeul Național de Arheologie și Istorie a Moldovei, str. 31 August, 121-A, MD-2012 Chișinău, Republica Moldova, e-mail: anaboldureanu@yahoo.com

