
TEZAURUL MONETAR MEDIEVAL DIN SECOLUL AL XVI-LEA DE LA PARCANI, RAIONUL SOROCA, REPUBLICA MOLDOVA¹

**Ana Boldureanu
Adelaida Chiroșca
Elena Revenco**

În vara anului 1989 locuitorii satului Parcani, raionul Soroca, Vera Moruz a descoperit în timpul culesului tutunului un tezaur monetar, care, conform unor martori oculari, ar fi fost destul de numeros. Nicolae Bulat, actualul director al Muzeului de Istorie și Etnografie din Soroca (atunci cercetător științific la aceeași instituție), a reușit să recupereze de la descoperitori 121 de exemplare, care au intrat în colecția Muzeului menționat. Pieselor recuperate le-a fost efectuată analiza argintului, la Camera de Stat pentru Supravegherea Marcării din Chișinău, iar la Institutul de Arheologie din Chișinău le-a fost făcută determinarea prealabilă. Această determinare corespunde în linii generale cu identificările noastre, mai ales în cazul pieselor pe care apare numele emitentului. Ulterior, în condiții neclare, din patrimoniul Muzeului au dispărut câteva monede. Astfel, cu ocazia cercetării respectivului tezaur, autorii au găsit trei plicuri goale, iar în alte două plicuri, în locul pieselor medievale, au fost depistate două monede rusești de argint de la țarul Nicolai al II-lea. Conform însemnărilor din registrul-inventar al muzeului, în plicurile cu pricina ar fi trebuit să fie un taler de Transilvania de la Sigismund Bathory, din anul 1591, un taler al Ducatului de Brieg, precum și trei exemplare de tripli groși de la Sigismund al III-lea. Cele 116 de monede aflate în prezent în componența tezaurului au fost emise în perioada 1531/1547-1599 de Sfântul Imperiu German de Națiune Germană, de Provinciile Unite și de Polonia. Din punct de vedere al nominalului depozitul este dominat de tripli groși – 95 exemplare sau 81,89% din valoarea totală, la care se adaugă patru emisiuni de șase groși (3,44%), 15 taleri (12,93%) și două piese de 1/4 taler (ort) (1,72%).

¹ Articolul a fost elaborat în cadrul proiectului Groupement de Recherche Européen (GDRE)– Republica Moldova, cu susținerea financiară a Consiliului Suprem pentru Știința și Dezvoltare Tehnologică al Academiei de Științe a Moldovei, Contract de finanțare nr. 1 / FA din 1 aprilie 2010.

Cei mai mulți taleri din prezentul depozit monetar reprezintă emisiuni ale Casei de Habsburg și numără 11 exemplare, majoritatea dintre care fiind emisiuni ale Austriei. Prima piesă din acest lot este un taler emis de arhiducele Ferdinand I al Austriei (1521-1564), bătut la Hall între 1531 și 1547 (fig. 1). Este al doilea taler de acest fel descoperit pe teritoriul Republicii Moldova după exemplarul aflat în tezaurul de la Milești, raionul Nisporeni (Tezaure 1994, 44, nr. 18) și reprezintă o raritate numismatică pentru această regiune. Următoarele șase exemplare sunt emisiuni de Tirol, fără an, bătute în același atelier, la Hall, de fiul lui Ferdinand I, arhiducele Ferdinand al Tirolului (1564-1595), unele dintre ele reprezentând variante la „Catalogul talerilor tirolezi” (Pohl 1973). Talerii de Tirol, care în a doua jumătate a secolului al XVI-lea au inundat Balcanii, au pătruns masiv și în Țările Române. Menționăm doar câteva tezaure în care aceștia au fost atestați: la Urziceni și Costimbești, jud. Ialomița; Braniște, jud. Mehedinți; Bora, jud. Călărași; Rast, jud. Dolj; Zimnicea, jud. Teleorman din Țara Românească (Știrbu, Velter, Păunescu 1990, 165). În tezaurele provenite din Republica Moldova, aceștia au fost atestați în acumulările de la Bălțata (5 ex.) (Tezaure 1994, 34-38, nr. 12) și Bălăbănești (2 ex.) (Tezaure 1994, 40-42, nr. 15). Următoarele trei emisiuni austriece au fost emise de Boemia în timpul domniei împăratului Rudolf al II-lea (1576-1608). Prima dintre ele este un reichstaler bătut în monetăria de la Praga în anul 1590, pe aversul căruia, împăratul este reprezentat în picioare, ținând în mâini sceptrul și globul cruciger, însoțit prin părți de scutul Boemiei și al Ungariei. Pe aversul piesei observăm semnul de monetar care reprezintă imaginea dublată a unei flori de crin. Floarea de crin este sigla meșterilor monetari, a soților Sussana și Lazar von Schreckenfels. Lazar Erker, original din Annanberg, a activat în calitate de meșter monetar la monetăria

de la Praga în perioada 1583-1594. În anul 1586, pentru serviciile oferite statului, a fost ridicat la rangul de nobil. După moartea lui, Sussana Erker a activat în calitate de monetar la aceeași monetărie până la 1600. Ulterior, între anii 1610-1614, fiul lor Hans Erker a preluat ștăfeta părinților săi, activând și el la monetăria de la Praga (Bibliografic dictionary 1904, 25). Și această piesă reprezintă o raritate pentru Moldova, fiind unica de acest fel descoperită în Moldova. Celelalte două au fost bătute în monetăria de la Kuttentberg, la 1591 și 1594. Ultima monedă din acest lot este o emisiune de 1/4 taler de la Rudolf al II-lea, bătută în anul 1589 la Kremnitz. Talerii și submultiplii acestora, emiși de Casa de Habsburg în Ungaria, pătrund în Țările Române alături de cei austrieci, un taler de la același emitent fiind observat printre piesele tezaurului de la Bălțața, bătut la 1595 și el la Kremnița (Tezaure 1994, 34-38, nr. 12).

O altă categorie de taleri care pătrunde în Țările Române îl constituie emisiunile statelor germane. Cel mai bine reprezentate și mai numeroase dintre aceste sunt emisiunile Saxoniei, fapt confirmat și de piesele saxone din tezaurul prezentat de noi. Cea mai timpurie piesă din această serie este cea de 1/4 taler (vierteltaler) sau ort, emisă în comun de Johann-Fridrich linia Ernestină și Morinz (1541-1547) linia Albertină, bătută la 1544. În tezaurul de Bălțața se păstrează un taler de la aceeași emitenți bătut la 1543 (Tezaure 1994, 34-38, nr. 12). O singură piesă de 1/4 taler din 1544, dar bătut doar în numele lui Johann-Fridrich a fost atestată și în Țara Românească și anume în tezaurul de la Rasa, jud. Călărași (Velter, Știrbu 2002, 289). Tot din Saxonia de Sus, de data aceasta din Comitatul Mansfeld, linia Vorderort-Friedenburg provine o altă piesă din tezaurul de la Parcani. Acest taler a fost emis sub Peter-Ernst, Johann-Albert, Johann-Hoyger, Bruno și Hoyger-Christoph (1574-1585) în anul 1582. Acestea reprezintă emisiuni mai rar întâlnite în zonele locuite de români, fiind până acum menționate doar alte două: un taler emis la 1572 de către Peter-Ernst, Christoph II Johann-Hoyger III (1558-1573), atestată în tezaurul de la Târgoviște, jud. Dâmbovița, și cea de-a doua de aceeași asociere ca și în cazul piesei comunicate de noi, dar bătută la 1582 în tezaurul de la Zimnicea (Velter, Știrbu 2002, 287). Orașul imperial Lübeck, care s-a aflat sub jurisdicția monetară a Saxoniei de Jos, este reprezentat în tezaurul de la Parcani de un taler emis în anul 1559

și care, spre deosebire de piesele anterioare are, conform dietei monetare de la Augsburg (1556), acvila imperială reprezentată pe revers, iar patronul orașului Sf. Iohann-Baptist – pe aversul lor. Emisiunile acestui oraș sunt destul de bine reprezentate în descoperirile din Moldova. Menționăm atestarea lor în tezaurele de la Stăuceni-Botoșani, jud. Botoșani, 1590: 1 ex. (Monnaies 2010, 34-43, nr. 7); Arsura, jud. Vaslui, 1573: 1 ex. (Stancu 1996, 173); Dimitrovka, r-nul Tatarbuniar, reg. Odesa, Ucraina, 1549: 2 ex. (Нудельман 1988, 128-129); Comrat, r-nul Comrat, 1549: 1 ex. (Tezaure 1994, 32-34, nr. 11); Ciuciuleni, r-nul Nisporeni, 1549: 1 ex. (Нудельман 1988, 130-131.); Sângerei, r-nul Sângerei, 1597: 1 ex. (Tezaure 1994, 38-39, nr. 13) etc.

Printre emisiunile statelor germane remarcăm și un taler de uniune din anul 1580, emis de orașele imperiale Deventer, Campen și Zwolle. Aceste orașe, situate în provincia Overyssel, în perioada 1538-1586 emit o monedă comună, iar ulterior, după o întrerupere de câțiva ani, fiecare bate monede în numele propriu (Engel, Serrure 1897, 254-255). Activitatea acestora este ilustrată destul de bine de descoperirile provenite din Republica Moldova, fiind observate în cel puțin două tezaure. Astfel, în depozitele de la Bolotina (Tezaure 1994, 30-34, nr. 10) și Bălțața au fost atestați taleri de uniune emiși la 1583 și 1586. Emisiunile separate ale orașelor menționate, bătute în secolul următor, sunt și mai numeroase, fiind observate în componența mai multor tezaure.

În continuare prezentăm un *rijksdaalder* emis în Provinciile Unite, la Westfriesland, bătut în anul 1590. Piesa are pe avers bustul unui țăran purtând bonetă, iar prin părți millesimul (Delmonte 1967, 214, nr. 925). În tezaurul de la Milești a fost observat un *gehelmede rijksdaalder* din anul 1598, în câteva tezaure au fost atestate piese de aur, dar majoritatea emisiunilor acestei provincii sunt taleri-lei bătuți în secolul al XVII-lea. Lista emisiunilor cu valoare ridicată mare o încheie o altă emisiune a Țărilor de Jos, de data aceasta un *Bourgondische rijksdaalder* de Gueldre, bătut la 1593.

Cum am menționat mai sus, monedele poloneze numără 99 de exemplare, ceea ce constituie 85,34% din numărul total de monede aflate actualmente în colecția muzeului din Soroca. Dintre acestea patru monede reprezintă emisiuni de 6

groși (4,04%) și 95 de exemplare (95,95%) sunt piese de 3 groși. Din cei 95 de tripli groși din tezaur 26 au fost bătuți în numele lui Ștefan Bathory și 69 sunt emiși în timpul domniei lui Sigismund III Vaza.

Tabel 1.

Compoziția lotului de 3 groși din tezaurul monetar de la Parcani, aflat în colecțiile muzeului din Soroca.

Emitent/ anul	Lituania	Polonia	Riga	Total
1581	1	1		3
1582	3			2
1583	3			3
1584	1	2		3
1585	4	1	1	6
1586	1	2	6	9
1588		1	3	4
1589		4	1	5
1590		2	1	3
1591	1	3	1	5
1592	1	2	1	4
1593	1	1	3	5
1594	2	3	2	7
1595	1	5	3	9
1596	1	5	3	9
1597	1	7	2	10
1598		5		5
1599		2		2
An neprec.			1	1
Total	21	46	28	95
%	22,10%	48,42%	29,47%	

Emisiunile din epoca lui Ștefan Bathory se încadrează în perioada 1581-1586. Dintre acestea șase monede reprezintă emisiunile Coroanei, 13 ale Lituaniei și șapte au fost emise de Riga. Cele din perioada lui Sigismund al III-lea au fost bătute între anii 1588-1599 dintre care 40 pentru Coroană, opt – pentru Lituania, 21 – pentru Riga. Emisiunile de tripli groși din tezaurul de la Parcani au fost bătute ca urmare a ordonanțelor lui Ștefan Bathory din 24 aprilie 1578 și de la 5 ianuarie 1580, prin care efectiv a fost pusă în practică unificarea monetară de la Lublin (1569) (Butnariu 2010, 330). Ca rezultat al acestor măsuri a avut loc stabilizarea și consolidarea sistemului monetar polonez. Între anii 1578-1604 în atelierele regale a fost bătut un număr considerabil de tripli groși. În urma unor calcule s-a stabilit volumul acestei producții pe monetării, care se prezintă în felul următor:

Coroana 62,28 %, Riga 21,94%, Lituania 13,78% (Mikolajczyk 1988, 61). Această distribuție a fost confirmată de mai multe descoperiri (vezi de ex. Vilcu 2001, 171-172). Cam aceleași proporții ar rezulta și din calculele obținute în baza triplilor groși din tezaurul de la Parcani: Coroana 48,42%, Riga 29,47% și Lituania cu 22,10%. A. Mikolajczyk oferă și date referitoare la ponderea volumului de monede de trei groși pe ateliere: Posen (Poznan) 22,49%, Bromberg (Bydgoszcz) 11,36%, Olkusz 8,49%, Lublin 6,95%, Fraustadt (Wscho-wa) 5,62%, Marienburg (Malbrok) 4,47 %, Cracovia 1,10%, Riga 21,94%, Vilna 13,78 %. În cazul depozitului de la Parcani, cu mici excepții, avem cam același tablou al repartiției pe ateliere: Pozen 21,05%, Olkusz 7,37%, Bromberg 7,37 %, Lublin 4,21%, Fraustadt 1,05 %, Marienburg 1,05 %, Vilna 22,10%, Riga 29,47%.

Cea mai timpurie monedă din lot este un triplu groș de la Ștefan Bathory din anul 1581, cea mai recentă fiind un triplu groș de Sigismund al III-lea din anul 1599. Astfel putem urmări succesivitatea semnelor de monetar din atelierele Lituaniei și ale Coroanei pe o perioadă de cca două decenii. Prin Ordonanța de la 5 ianuarie 1580 menționată mai sus, Ștefan Bathory relansează producția de tripli groși pentru Lituania. Cele 13 exemplare din tezaurul analizat pot fi divizate în patru grupe conform semnelor de monetar. Prima dintre ele, alcătuită din emisiuni bătute în 1581 (1 ex.), 1582 (3 ex.) și 1583 (3 ex.), poartă pe avers semnul visticnicului Johann Chlebowitz. Ce-a de-a doua grupă conține o monedă bătută la 1584 de un monetar necunoscut, având pe avers două frunzulițe care încadrează LIT (Gumowski 1960, nr. 197). Urmează grupa a treia cu patru monede care au pe avers semnul de monetar (săgeata) al lui Leo Sapieha, iar pe revers două frunzulițe care încadrează LIT. Din timpul domniei lui Sigismund al III-lea lotul conține opt monede bătute la Wilna: 1591 (1 ex.), 1592 (1 ex.), 1593 (1 ex.), 1594 (2 ex.), 1595 (1 ex.), 1596 (1 ex.), 1597 (1 ex.), toate purtând pe revers semnul visticnicului Dmitri Chaleski (1590-1598).

Emisiunile Coroanei din timpul lui Ștefan Bathory numără 6 exemplare și deosebim două grupe. În prima dintre ele am inclus emisiunile din anii: 1581 (1 ex.), 1584 (1 ex.), 1585 (1 ex.), 1586 (2 ex.). Sigla lor reprezintă un scut cu spadă încadrată de două semiluni și inițialele visticnicului Johann Dulski. Ce-a de-a doua grupă conține o monedă

emisă în 1584, pe care, pe lângă scutul lui Johann Dulski, apare și semnul arendașului monetăriei, Theodor Busch (1584-1592).

În timpul domniei lui Sigismund al III-lea, producția de tripli groși crește considerabil, astfel crescând și numărul monetărilor, dar și al siglelor monetare apărute pe aversul și reversul pieselor. Cele șapte emisiuni provenite din atelierul de la Olkusz pot fi divizate în trei grupe. Primele două monede 1588 (1 ex.), 1589 (1 ex.) poartă semnele monetare ale vistiernicului Johann Dulski (1581-1600). În a doua grupă am inclus o monedă din anul 1592, având două sigle, una (coroana) atribuită directorului monetăriei, care a activat între 1592-1594 și a doua reprezentând toporul monetarului Kaspar Rytmier. Ce-a de-a treia grupă este compusă din patru monede: 1592 (1 ex.), 1594 (1 ex.), 1596 (1 ex.), 1597 (1 ex.), toate având pe revers doar scutul cu leu al lui Johann Firley.

Atelierul din Posen este cel mai bine reprezentat în tezaurul de la Parcani. În cadrul emisiunilor acestuia observăm trei grupe de monede. În prima grupă am inclus piesele cu siglele vistiernicului Johann Dulski și ale arendașului Theodor Busch. Acestea numără 4 exemplare: 1589 (3 ex.), 1590 (1 ex.). A doua grupă are siglele vistiernicului Johann Firley și ale arendașului Theodor Busch și numără trei exemplare bătute în anii 1590, 1593 și 1594. Din cea de-a treia fac parte nouă monede distribuite astfel: 1596 (2 ex.), 1597 (4 ex.), 1598 (3 ex.), care conțin siglele lui Johann Firley, ale arendașului Hermann Rudiger și semnul unui monetar necunoscut, asemănător cu cel al lui Johann Dittmar. Din ultima grupă avem o monedă bătută la 1599, care are pe revers doar scutul cu leu al lui Johann Firley.

Atelierul de la Marienburg este reprezentat de un singur exemplar din anul 1594 și are pe revers semnul meșterului monetar Gratiano Gonzalo (triunghiul) și inelul meșterului Kaspar Gobel, iar pe avers scutul cu leu al vistiernicului Johann Firley.

Monedele emise de Lublin pot fi divizate în trei grupe. În prima dintre ele am inclus câte o monedă din anii 1595 și 1596 ce au pe revers siglele lui Johann Firley (inițialele încadrând scutul cu leu) și Daniel Koste (leu cu țevă de archebuză). Acest meșter a activat la Lublin și la Wilna între anii 1595 și 1600. O emisiune din anul 1597 conține alături de sigla lui Johann Firley și siglele

arendașului monetăriei în perioada 1597-1598, Melchior Reisner. Ultima monedă emisă la 1598 nu are sigle.

Emisiunile de Bromberg pot fi împărțite în trei categorii. Din prima face parte o emisiune de la 1595, care poartă pe revers semnele ce au aparținut arendașului monetăriei Valentin Jahnis, ale vistiernicului Johann Firley (scut cu leu) și ale proprietarului Stanislaw Cikowski (săgeata). În a doua categorie au intrat piesele din anii 1596 și 1597, care conțin siglele arendașului Herman Rüdiger (inițialele și trandafirul) însoțite de cele ale lui Johann Firley și Stanislaw Cikowski. Alte două monede bătute în anul 1598 și 1599 poartă pe revers doar scutul cu leu al lui Johann Firley și ilustrează ultimii ani de activitate a monetăriei.

De la Fraustadt avem o singură piesă din anul 1595 și conține siglele lui Johann Firley (IF și scut cu leu), sigla arendașului Herman Rüdiger (trandafir) și săgeata meșterului monetar Andreas Luffert, care între 1594-1596.

Lotul de monedă poloneză mai conține, cum am menționat mai sus, patru monede de 6 groși. Prima dintre ele a fost bătută în anul 1585 pentru Lituania de Ștefan Bathory și are pe avers semnul de monetar (săgeata) a lui Leo Sapieha, iar alte trei monede au fost bătute la Marienburg în anul 1596 în timpul lui Sigismund al III-lea și au pe avers scut cu leu (Johann Firley), iar pe revers inel (Kaspar Gobel) și triunghi (Gratiano Gonzalo).

În raport cu cei 17 taleri ce se încadrează pe o perioadă de aproximativ 45 de ani, 99 de tripli groși acoperă o perioadă de doar 17 ani. Lotul masiv de tripli groși, dar și limitele cronologice ale tezaurului (1544-1599) ne sugerează ideea unei tezaurizări cu valoare circulatorie.

Analiza tezaurilor îngropate la sfârșitul secolului al XVI demonstrează că cel mai frecvent emisiunile statelor germane, dar și ale Țărilor de Jos cu valoare ridicată circulau alături de monedele poloneze, maghiare și otomane uzuale și au putut pătrunde pe piața Țărilor Române pe mai multe căi cum ar fi cea comercială, cea a împrumuturilor domniei, dar și pe cea militară în perioada războaielor antiotomane ca plată mercenarilor, majoritatea domnilor români având în slujba lor mercenari străini. Situația localității Parcani în apropiere de Nistru ar putea să ne sugereze proveniența acestui tezaur, dar și a altor descoperite în zonă, cum ar fi cel de la Redi-Cereșnovăț, în-

cheiat post 1618 (Нудельман 1976, 106, nr. 10), a celui de la Vasilcău, îngropat după 1626 (Tezaur 1994, 47-48, nr. 23) și cel de la Volovița (Tezaur 1994, 51, nr. 28), încheiat la 1635 de pe calea comerțului. Drumul din valea Nistrului a reprezentat o importantă cale comercială ce lega Polonia cu Cetatea Albă. Astfel negustorii polonezi care porneau de la Liov străbăteau mai multe localități până ajungeau la Hotin, unde treceau apa prin vad. De aici mergeau spre est și din nou se intersectau cu Nistrul la Otaci din fața Movilăului, unde era alt loc de vamă, apoi drumul cobora pe dreapta Nistrului, la Soroca, unde exista o cetate de la sfârșitul sec. XIV - începutul sec. XV și în continuare, drumul cobora pe dreapta apei în apropiere de localitățile unde s-au găsit tezaururile menționate, în direcția Orheiului Vechi.

Localitatea Parcani din raionul Soroca este azi reședință de comună. Denumirea localității, conform studiilor în domeniul onomasticii poate fi pusă în legătură cu apelativul moldovenesc **parcan**, care, potrivit dicționarului, ar avea următoarele explicații: „întăritură, redută” sau „îngrăditură de scânduri și nuiele pentru zăgăzuirea apelor”. În cazul localității Parcani cel mai potrivit ar fi sensul de fortificație, satul fiind situat pe un platou aflat la înălțimea de 148 de stânjeni,

după cum relatase și Zamfir Arbore, referindu-se la hărțile topografice al statului major rusesc din secolul al XIX-lea (Arbore 1904, 161). Satul actual este atestat documentar la 16 ianuarie 1610 când „Constantin Moghilă voievod al Moldovei întărește lui Dimitrachi Chiriță mare postelnic două părți din satul Pipărcani pe Soloneț cu loc de heleșteu, în ținutul Soroca, cumpărat de la Marica și Armanca fetele lui Nichitei Lungu cu 80 talere de argint, din uricolul de cumpărare ce-l avea părintele lor de la Alexandru Voievod” (Catalogul 1957, 332).

Ascunderea tezaurului ar putea fi pusă în contextul campaniei militare a polonezilor în Moldova cu scopul de a-l așeza din nou în scaunul Moldovei pe Ieremia Movilă. Aceștia au profitat de răscoala nobililor din Transilvania, care făcea necesară prezența lui Mihai Viteazul în provincia intracarpatică. Pentru a face față pericolului polon, Mihai Viteazul renunță la lupta cu generalul Georgio Basta, fiind nevoit să părăsească Transilvania. Au urmat un șir de lupte cu polonii în urma cărora Mihai Viteazul a pierdut nu numai Transilvania și Moldova, dar și Țara Românească. Pentru un moment, polonii stăpâni pe situație, intenționau să pună stăpânire asupra întregului spațiu românesc.

Catalogul monedelor

IMPERIUL ROMANO-GERMAN

AUSTRIA (TIROL)

Ferdinand I (1524-1564), arhiduce de Austria

Taleri

Hall

F.A.

Av. +FERD·D·G·RO·HVNG·BO·DAL·CROA·REX

Rv. +INF·HISP·ARCHIDVX·AV(abr.)STRIE·DVX·BVR

1. AR 28,52 g; 40,1 mm; Hall (1531-1547); Pohl 1973, nr. 10; Davenport 1977, nr. 8026.

Ferdinand I (1564-1595), arhiduce al Tirolului

Av. ·FERDINAND·D·G·ARCHIDVX·AVSTRIÆ·

Rv. DVX BVRGVNDIE - COMES TIROLIS

2. AR 28,57 g; 39,1 mm. Pohl 1973, nr. 57.

Av. FERDINANDVS·D·G·ARCHIDVX·AVSTRI

Rv. DVX·BVRGVND: - CO·TIROLIS

3. AR 28,17 g; 39,1 mm. Pohl 1973, cf. nr. 67.

Av. FERDINAND·D·G·ARCHIDVX·AVSTRIÆ

Rv. ·DVX·BVRGVNDIE·COMES·TIROLIS·

4-7. AR 28,44 g; 40,1 mm. AR 28,43 g; 39,3 mm. AR 28,52 g; 40,1 mm.

AR 28,67g; 40 mm. Pohl 1973, nr. 59.

BOEMIA

Rudolf II (1576-1612)

Praga

Reichstaler

1590

Av. ·RVDOLPHVS·II·D·G·RO·-

·IM·S·AVG·HV·B·RE

Rv. ARCHIDVX·AVSTRI·DVX·BVR·MA·MO·1599·

8. AR 29,00 g; 40,9 mm. Meșterii monetari Susanna și Lazar Erker. Davenport 1977, nr.

8075.

Kuttenberg

1591

Av. RVDOLPHVS·II·D·G·RO·IM·S·A·GH·B·

Rv. ARCHIDVX·AVSTRI·DVX·BVR·MAM·1591

9. AR 28,86 g; 41,5 mm. Davenport 1977, nr. 8079.

1594

Av. RVDOLPHVS·II·DG·RO·IM·S·A·G·H·B·R

Rv. ARCHIDVX·AVSTRI·DVX·BVR·MA·M·1594

10. AR 29,20 g; 41,9 mm. Davenport 1977, nr. 8079.

UNGARIA

Rudolph II (1576-1608)

1/4 taler (ort)

Kremnica

1589

Av. +RVDOL·II·D·G·RO·IM·S·AV·GER·HV·

BO·REX

Rv. ARC·DVX·AVS·DVX·BVR·MAR·MO·1589

11. AR 7,12 g; 27,2 mm; în câmp K-B; perforată;
Huszar 1979, nr. 1046.

SAXONIA DE SUS

Sachen - linia Ernestină

Johann-Friedrich și Morintz (1541-1547)

1/4 taler (ort)

1544

Av. IOHAN·FR ELE DVX·SAX·BVRGGHAMAG

DET·

Rv. T·MAVRITI·DVX·SAXONI·FIER·ECIV·1544·

12. AR 7,09 g; 27 mm; perforată; Keilitz, Kohl
1996, nr. 135.

Comitatul Mansveld,

Vorderort linia Friedenburg

Peter-Ernst, Johann-Albert,

Johann-Hoyger,

Bruno și Hoyger-Christoph (1579-1585)

Taler

1582

Av. MPE:ERN:IO.: AL:IO·HO·BRV·HO·CHR:

FRA:E:PATR·B

Rv. COMI·E·DOMI·IN·MAN·NOBI·DOMI·I:

HEL: În câmp imaginea Sf. Gheorghe

13. AR 28,80 g; 40 mm. Cf. Mey 1975, nr. 659.

SAXONIA DE JOS

Lübek - oraș imperial

1559

Av. CIVITATIS IMPERIALIS

Rv. MONETA NOVA LVBECENSIS 1559

14. AR 28,63g; 40,1 mm. Mey 1975, nr. 560.

WESTFALIA

Rudolf al II-lea (1576-1608)

Deventer, Campen, Zwolle - orașe imperiale

Rijksdaalder

1580

Av. TRIVMICIVII IMPEI DAVEN ICAMPENI
3WOL; în câmp 1580

Rv. RODOLIIIDI GI ELECI ROI IMPE ISEM
IAVGVS peste tot

15. AR 28,64 g; 40,6 mm. Delmonte 1967, nr.
680.

PROVINCIILE UNITE

WESTFRIESLAND

Rijksdaalder

1590

Av. DEVSDFORTITVDODET SPESDNOSTRA;
în câmp 15-90;

Rv. MONEDNODARGDDO MIDWESTFRISIAE

16. AR 29,06 g; 40 mm. Davenport 1977, nr. 8867;
Delmonte 1967, nr. 925.

GELDERLAND

Bourgondische rijksdaalder

1593

Gueldre

Av. MONETA NOVA ARGEN DVC GELRIAE CO 3

Rv. DOMINVS MI HI ADIVTOR

17. AR 28,0 g; 40 mm. Delmonte 1967, nr. 803.

LITUANIA

Ștefan Bathory (1576-1586)

6 groși

1585

pe avers semnul de monetar (săgeata) a lui Leo
Sapieha; pe revers – frunză de trifoi. Gumowski
1960, nr. 767.

Av. STEP·D·G·REX·— ·PO·M·D·LIT

Rv. GROS·ARGEN·SEX·M·D·LIT

18. AR ↓2,96 g; 29,9 mm; perforată.

3 groși

1581

pe avers semnele vistiernicului Johann

Chlebowicz. Gumowski 1960, nr. 754.

Av. STEP·D·G·REX·— ·PO·M·D·L

Rv. III /15-81/GROS·ARG/TRIP·M·/LIT

19. AR ↗ 1,5 g; 20,9 mm.

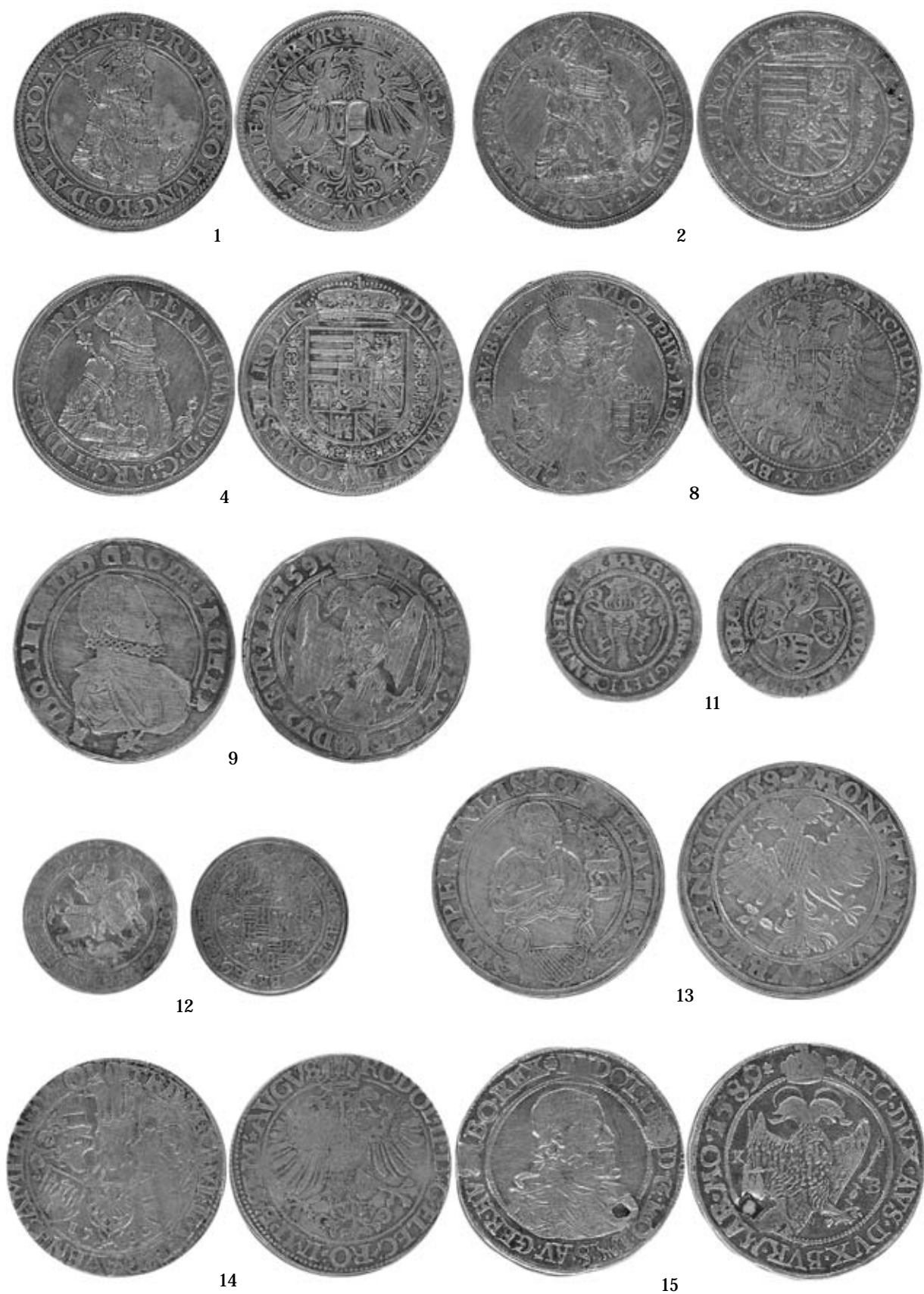


Fig. 1. Monede din tezaurul Parcani.

1582

pe avers semnele vistiernicului Johann Chlebowicz. Gumowski 1960, nr. 756.
 Av. ·STEP·D·G·REX·-·PO·M·D·L·
 Rv. III /15-82/GROS·ARG/TRIP·M·D/LIT·
 20-21. AR ← 1,58 g; 20,7 mm; perforată. ✓ 1,46 g; 20,5 mm.
 Av. ·STEP·D·G·REX·-·PO·M·D·L·
 Rv. III /15-82/GROS·ARG/TRIP·M·D/LIT·
 22. AR ↗ 1,48 g; 21,1 mm.

1583

pe avers semnele vistiernicului Johann Chlebowicz. Gumowski 1960, nr. 758.
 Av. STEP·D·G·REX·PO·M·D·L·
 Rv. III /15-83/ GROS·ARG/TRIP·M·D/LIT
 23-25. AR ↓ 1,49 g; 20,5 mm. → 1,57 g; 21 mm.
 ↓ 1,54 g; 21,5 mm; perforată.

1584

Monetar necunoscut
 pe revers două frunzulițe încadrează LIT.
 Gumowski 1960, nr. 761.
 Av. STEP·DG·REX·PO·M·D·L
 Rv. III /15-84 /GROS·ARG /TRI·MD/LIT
 26. AR ↑ 1,5 g; 21,9 mm.

1585

pe avers semnul de monetar (săgeata) al lui Leo Sapieha. Gumowski 1960, nr. 763.
 Av. STEP·D·G·REX·PO·M·D·L
 Rv. III /15-85 /GROS·ARG/TRIP·M·D/trifoi LIT
 trifoi
 27-30. AR ↑ 1,45 g, 20 mm. ↓ 1,45 g, 20 mm. ↓
 1,52 g, 19,1 mm. ← 1,55 g; 20,2 mm.

1586

fără semne de monetar. Gumowski 1960, nr. 764.
 Av. STEP·D·G·REX·PO·M·D·L
 Rv. III /15-86 /GROS·ARG/TRIP·M·D/
 trifoiLITtrifoi
 31. AR ↘ 1,54 g; 20,9 mm.

Sigismund III (1587-1632)

1591

pe revers semnele vistiernicului Dmitri Chaleski între două rozete. Gumowski 1960, nr. 1332.
 Av. SIG·III·D·G·REX·PO·M·D·L
 Rv. III /15-91/GROS ARG/TRIP MDL/
 32. AR ↖ 1,59 g; 21 mm.

1592

pe revers semnele vistiernicului Dmitri Chaleski între două rozete. Gumowski 1960, nr. 1333.

Av. SIG·II(I·D·G·)REX·PO·M·D·L
 Rv. III /15-92/GROS·ARG/TRIPMDL/
 33. AR → 1,43 g; 20,3 mm.

1593

pe revers semnele vistiernicului Dmitri Chaleski, între două rozete. Gumowski 1960, nr. 1334.
 Av. SIG·III·D·G·REX·PO·M·D·L
 Rv. III /15-93 /GROS·ARG /TRIPMDL /
 34. AR → 1,55 g; 21 mm.

1594

pe revers semnele vistiernicului Dmitri Chaleski. Gumowski 1960, nr. 1335.
 Av. SIG·III·D·G·REX·PO·M·D·L·
 Rv. III /GROS·ARG/TRIP·M·DL·/·15-94·
 35-36. AR ↖ 1,5 g; 21,4 mm. ↗ 1,9 g; 22 mm.

1595

pe revers semnele vistiernicului Dmitri Chaleski. Gumowski 1960, nr. 1336.
 Av. SIG·III·D·G·(REX)·PO·M·D·L
 Rv. III /GROS·AR(G)/TRIP·M·D·(L)/·15-95
 37. AR ↗ 1,5 g; 21,7 mm.

1596

pe revers semnele vistiernicului Dmitri Chaleski. Gumowski 1960, nr. 1338.
 Av. SIG·III·D·G·-·(REX)·PO·M·D·L
 Rv.15 III 96/GROS·ARG/TRIP·M·D·L
 38. AR ↑ 1,54 g; 22,5 mm.

1597

pe revers semnele vistiernicului Dmitri Chaleski. Gumowski 1960, nr. 1340.
 Av. SIG·III·D·G - REX·PO·M·D·L
 Rv. III/GROS·ARG/TRIP·MDL /15-97
 39. AR ↑ 1,50 g; 21 mm.

POLONIA

Ștefan Bathory (1576-1586)

1581

pe revers semnele vistiernicului Johann Dulski. Gumowski 1960, nr. 702.
 Av. D·G·REX·POL·M·(D)·L·STEPHA·
 Rv. III /GROS·ARG/TRIP·REG/POLONIAE 15-81
 40. AR ↘ 1,54 g; 20,5 mm.

1584

pe revers semnele vistiernicului Johann Dulski. Gumowski 1960, nr. 708.
 Av. STEPHA·D·G·REX·POL·M·D·L·
 Rv. III/GROS·ARG /TRIP·REG/POLONIAE /15-
 84 / I – D
 41. AR ↑ 1,50 g; 21,9 mm.

pe revers semnele vistiernicului Johann Dulski și două archebuze încrucișate, semnul arendașului Theodor Busch. Gumowski 1960, nr. 711.

Av. STEP·D·G·REX·POLO

Rv. III /GROS·ARG/TRIP·REG/ POLONIAE/ 84
42. AR ↓ 1,59 g; 20,5 mm.

1585

pe revers semnele vistiernicului Johann Dulski. Gumowski 1960, nr. 712.

Av. ·STEPHA·D·G·REX·PO·MDL·

Rv. III /GROS·ARG / TRIP·REG / POLONIAE
/15-85 / I-D

43. AR ← 1,41 g; 20,7 mm; perforată.

1586

pe revers semnele vistiernicului Johann Dulski. Gumowski 1960, nr. 712.

Av. STEPHA·D·G·REX·PO·M·D·L

Rv. III /GROS·ARG/ TRIP·REG/ POLONIAE
/15-86 / I-D

44-45. AR ↓ 1,40 g; 20,9 mm; perforată. ∼ 1,54
g; 20,5 mm; perforată.

Sigismund al III (1587-1632)

6 groși

Marienburg

1596

pe avers scut cu leu (Johann Firlej), iar pe revers inel (Kaspar Gobel) și triunghi (Gratiano Gonzalo). Gumowski 1960, nr. 1151.

Av. SIGISMUND·III·D·G·REX·PO·M·D·L

Rv. GROS·ARGEN·SEX·REG·POLONI·96;

46-48. AR ↑ 2,92 g; 27,5 mm. ↑ 3,05 g, 28 mm. ↑
2,78 g, 27,8 mm.

3 groși

Olkusz

1588

pe revers semnele vistiernicului Johann Dulski. Gumowski 1960, nr. 986.

Av. SIG·III·D·G·REX·POL·M·D·L

Rv. III/GROS·ARG / TRIP·REG / POLONIAE/
I-D / 15-88

49. AR ∼ 2,33 g; 20,9 mm.

1589

pe revers semnele vistiernicului Johann Dulski. Gumowski 1960, nr. 991.

Av. SIG·III·DG·REX·POL·MD·LIT

Rv. III /GROS·ARG / TRIP REG / POLONIAE/
I-D / 15-89

50. AR ∼ 2,20 g; 20,2 mm.

1592

pe revers două scuturi, unul cu topor (Kaspar Rytkier) și altul al unui monetar necunoscut. Gumowski 1960, nr. 1002.

Av. SIGIS·III·DG·REX·PO·M·D·L

Rv. III/GROS·ARG/TRIP·REG/POLONI/ 9-2
(două scuturi)

51. AR ↑ 1,38 g; 21,5 mm.

pe revers scut cu leu (Johann Firlej). Gumowski 1960, nr. 999.

Av. SIGIS·III·DG·REX·PO·M·D·L

Rv. III/GROS·ARG/TRIP·REG POLO/NIAE F /
15-92

52. AR ↗ 1,45 g; 20,9 mm.

1594

pe revers scut cu leu (Johann Firlej). Gumowski 1960, nr. 1015.

Av. SIG·III·D·G·RE·POLONI·M·D·L

Rv. III / GROS·ARG·T/ RI·RE / POLON/IAE
-94 / I-F

53. AR ← 1,49 g; 20 mm.

1596

pe revers scut cu leu (Johann Firlej). Gumowski 1960, nr. 1035.

Av. SIG III DGR·POLON MDL

Rv. III/GROS·ARG /TR·R·POLO/·NI·-96/·I-F·
54. AR → 1,57g; 21 mm.

1597

pe revers scut cu leu (Johann Firlej). Gumowski 1960, nr. 1054.

Av. SIG III D G R·-·POLONI MDL

Rv. III/GROS·ARG / TR(IP)·POLO/·NI - 97 / ·I-F·
55. AR ∼ 1,50 g; 20 mm.

Posen

1589

pe revers semnele vistiernicului Johann Dulski și două archebuze încrucișate, semnul arendașului Theodor Busch. Gumowski 1960, nr. 992.

Av. SIG·III·D·G·REX·PO·M·D·L·

Rv. III/GROS·ARG / TRIP·REG / POLONIAE/
89 / I-D

56-58. AR ← 1,45 g; 21,3 mm. ∼ 1,50 g; 21,0 mm.
∼ 1,50 g; 21,0 mm.

1590

pe revers inițialele lui Johann Dulski și sigla arendașului Theodor Busch. Gumowski 1960, nr. 995.

Av. SIG·III·D·G·REX·PO·M·D·L

Rv. III / GROS·ARG / TRIP·REG / POLONIAE/

·90. / I-D

59. AR → 1,46 g; 21,0 mm.

pe revers semnele vistiernicului Johann Firlej și două archebuze încrucișate, semnul arendașului Theodor Busch. Gumowski 1960, nr. 994.

Av. SIG·III·D·G·(REX) POL·M·D·LIT

Rv. III / GROS·ARG / TRIP·REG / POLONIAE / I-F / 15-90

60. AR ← 1,48 g; 21,0 mm.

1591

pe revers semnele vistiernicului Johann Firlej și două archebuze încrucișate, semnul arendașului Theodor Busch. Gumowski 1960, nr. 995.

Av. SIG·III·D·(G)·REX·PO·M·D·L

Rv. III/GROS·ARG/TRIP·REG/POLONIAE / I-F /

61-63. AR ↓ 1,49 g, 20,2 mm. AR ↗ 1,45 g; 20 mm. AR ↘ 1,48 g, 20,6mm.

1593

pe revers semnele vistiernicului Johann Firlej și două archebuze încrucișate, semnul arendașului Theodor Busch. Gumowski 1960, nr. 1010.

Av. SIGI·3·D·G·REX·PO·M·D·L

Rv. III / (GR)OS·ARG/TRIP·REG/POLONIAE / 93 I-F

64. AR → 1,22 g; 19,9 mm.

1594

pe revers semnele vistiernicului Johann Firlej și două archebuze încrucișate, semnul arendașului Theodor Busch. Gumowski 1960, nr. 1018.

Av. SIGI·3·D·G·RE·PO·M·D·L

Rv. III / GROS·ARG/TRIP·REG/POLONIAE / 94 / I-F

65. AR ↓ 1,49 g; 20 mm.

1596

pe revers scut cu leu (Johann Firlej), semnul monetarului Johann Dittmar, trandafir (Hermann Rüdiger). Gumowski 1960, nr. 1046.

Av. SIG·III·D·G·REX·PO·M·D·L·96·

Rv. III/GROS·ARG/TRIP·REG·I / POLONIAE· / I-F H-R / I-D

66. AR ↗ 1,38 g; 20 mm.

Gumowski 1960, nr. 1038

Av. SIGI·3·D·G·REX·PO·M·D·L·96

Rv. III/GROS·ARG/TRIP·REG/POLONIA/I-F

67. AR ↗ 1,62 g; 20,3 mm.

1597

pe revers scut cu leu (Johann Firlej), cu trandafir (Hermann Rüdiger) și semnul monetarului Johann Dittmar. Gumowski 1960, nr. 1059.

Av. SIG·III·D·G·REX·PO·M·D·L

Rv. III/GROS ARG/TRIP·REG·/POLONIE /I-F - H-R / 9 -7

68-70. AR ↓ 1,39 g; 21,2 mm. ↓ 1,60 g; 20,1 mm. ↓ 1,53 g; 21,2 mm.

Av. SIGI·3 D·G – REX·PO·M·D·L·

Rv. III/GROS·ARG/TRIP·REG/POLO·97·/I-F / H-R

71. AR ↙ 1,58 g; 21 mm.

1598

pe revers scut cu leu (Johann Firlej), cu trandafir (Hermann Rüdiger). Gumowski 1960, nr. 1081.

Av. ·SIG·III·D- G·REX·PO·M·D·L

Rv. III/(GROS)·ARG/ TRIP·R·PO / H-R – I-F / 98 72. AR ↘ 1,54 g; 20,1 mm.

pe revers scut cu leu (Johann Firlej), cu trandafir (Hermann Rüdiger) și semnul monetarului Johann Dittmar. Gumowski 1960, nr. 1079.

Av. SIG·III·D- G·REX·PO·M·D·L

Rv. III / GROS·ARG /TRIP·R·PO / I-F - H-R / 98 73-74. AR ↑ 1,48 g; 20,5 mm. ↑ 1,48 g; 21 mm.

1599

pe revers scut cu leu (Johann Firlej), sigla P (Pozen). Gumowski nr. 1094.

Av. SIG·III·D - G·(REX)·PO·(M·D·L)

Rv. III/GROS·ARG/:TRIP·R·PO/99. – .P 75. AR → 1,46 g; 20,2 mm.

Marienburg

1594

pe avers scut cu leu (Johann Firlej) iar pe revers inelul lui Kaspar Gobel și triunghiul meșterului Gratiano Gonzalo. Gumowski 1960, nr. 1021.

Av. SIGISM·III·D·G -REX·PO·M·D·L

Rv. III / GROS·ARG / TRIP·REG / POLONI/94 76. AR ↑ 1,59 g; 20,5 mm.

Lublin

1595

pe revers scut cu leu (Johann Firlej) și leu cu archebuzză (Daniel Koste). Gumowski 1960, nr. 1034.

Av. SIG·3 ·D·G REX·POL·M·D·L·

Rv. III / GROS·ARG / TRIP·REG / POLONIE/I-F / 9-5

77. AR ↑ 1,54 g; 21 mm.

1596

pe revers scut cu leu (Johann Firlej) și leu cu archebuzză (Daniel Koste). Gumowski 1960, nr. 1052.

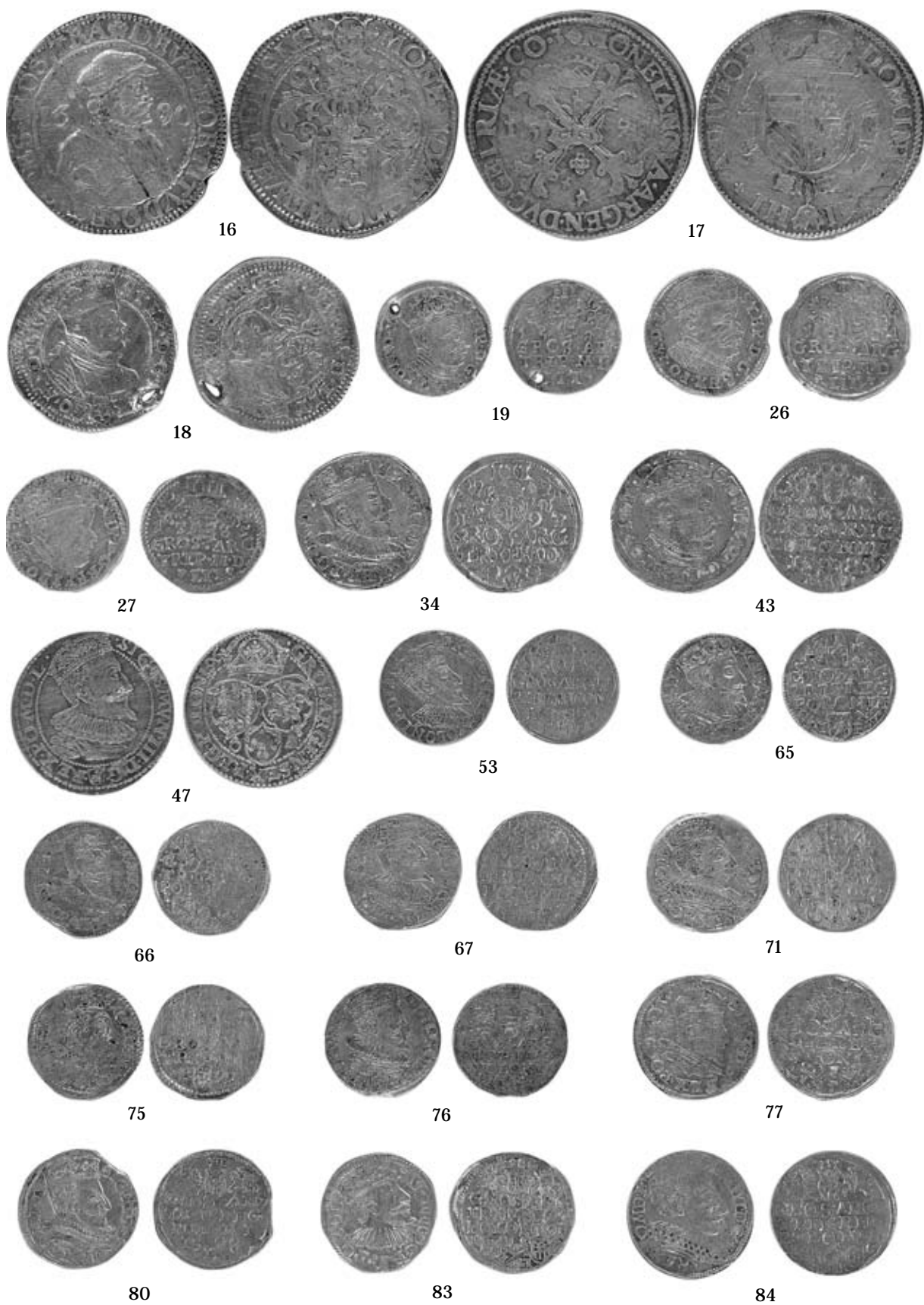


Fig. 2. Monede din tezaurul Parcani.

Av. SIG·3·D·G·REX·PO·M·D·L

Rv. III / GROS·ARG / TRIP·REG / POLONI /I-F / 96

78. ← 1,49 g; 20,5 mm.

1597

pe revers scut cu leu (Johann Firlej) și inițialele lui Melchior Reisner (MR). Gumowski 1960, nr. 1074.

Av. SIG·3·DG - REX·P·M·D·L

Rv. III / GROS·ARG / TR R·PO 97 /I-F MR

79. AR ↖ 1,53 g; 20 mm.

1598

Gumowski 1960, nr. 1091.

Av. SIG III DG - REX PO M D L

Rv. III / GROS ARG / TRIP REG /POLONI /15-98 / L

80. AR ↙ 1,59 g; 20 mm.

Bromberg

1595

pe revers scut cu leu (Johann Firlej), scut cu săgeată (Stanislaw Cikowski), semnul lui Valentin Jahns, arendaș al monetăriei. Gumowski 1960, nr. 1027.

Av. SIG III D G REX POL M D L

Rv. III / GROS ARG / TRIP REG / POLONI 95 / I-F S-C / V-I

81-83. AR ↖ 1,56 g; 20,1 mm. ↓ 1,46 g; 21,1 mm.
↙ 1,49 g; 20,7 mm.

1596

pe revers scut cu leu (Johann Firlej) cu săgeată (Stanislav Cikowski), cu trandafir (Hermann Rudiger). Gumowski 1960, nr. 1048.

Av. SIG·III·D·G·REX·POM·D·L

Rv. III / GROS·ARG / TRIP·REG / POLON 96 / I-F S-C / H-R

84. AR ← 1,48 g; 20,4 mm.

1597

pe revers scut cu leu (Johann Firlej) cu săgeată (Stanislav Cikowski), cu trandafir (Hermann Rüdiger). Gumowski 1960, nr. 1060.

Av. SIG·III·D- G·RE(X)·POM·D·L

Rv. III / GROS ARG /TR·R·PO·97/I-F S-C / H-R

85. AR ↓ 1,49 g; 20 mm.

1598

pe revers scut (Johann Firlej), sigla B (Bromberg). Gumowski 1960, nr. 1083.

Av. SIG·III·D·G - REX·PO·M·D·L·

Rv. III /·GROS·ARG/·TRI·R·PO·/·B: - .98

86. AR ↗ 1,45 g; 20 mm.

1599

pe revers scut (Johann Firlej), sigla B (Bromberg). Gumowski 1960, nr. 1096.

Av. SIG·III·D·G - R(EX P)·O·M·D L·

Rv. III / :GROS·ARG /·TRI·R·PO /·99. - .B

87. AR ↗ 1,61 g; 21,9 mm.

Fraustadt

1595

pe revers scut cu leu (Johann Firlej), trandafir (Herman Rudiger) și săgeata monetarului Andreas Lauffert. Gumowski 1960, nr. 1029.

Av. SIGI 3 D G REX PO M D L 95

Rv. III / GROS·AR(G) / TRIP·REG / POLONIA /I-F

88. AR ↖ 1,44 g; 20,4 mm.

RIGA

Ștefan Bathory (1576-1586)

1585

Gumowski 1960, nr. 814.

Av. STEP·D·G·REX·P·D·L·

Rv. III / 15-85 / GR-OS/ ARG·TRIP·/ CIVI·RI·/·GE·

89. AR ← 1,48 g; 22 mm.

1586

pe revers doi crini. Gumowski 1960, nr. 814.

Av. STEP·D·G·REX·P·D·L·

Rv. III / 15-86 / GR-OS/ ARG·TRIP / CIVI·RI·/GE

90-95. AR ↗ 1,41 g; 21,2 mm. ↗ 1,61 g; 21,9 mm.
↗ 1,61 g; 21,9 mm. ↗ 1,61 g; 21,9 mm. ↗ 1,61 g;
21,9 mm. ↗ 1,61 g; 21,9 mm.

Sigismund al III (1587-1632)

1588

pe revers un crin. Gumowski 1960, nr. 1448.

Av. SIG·III·D·G·REX+PO:D:LI+

Rv. III / 15-88 / GR-OS /ARG:TRIP /·CIVI·RI·/·GE·

96-98. AR → 2,31 g; 21,4 mm; perforat. → 2,25 g;
21,4 mm. → 2,19 g; 21,4 mm; perforat.

1589

pe revers un crin. Gumowski 1960, nr. 1449.

Av. SIG·III:D:G:REX·PO:D:LI

Rv. III / 15-89 / GR-OS /ARG:TRIP / CIVI·RI·/·GE

99. AR ← 1,48 g; 22 mm; ruptă.

1590

Gumowski 1960, nr. 1450.

Av. SIG (III) D:GxREX×PO×D×LI

Rv. ×III×/ 15-90 / GR-OS /ARG ×TRIP / CIVI×RI / (GE)

100. AR → 1,47 g; 21,9 mm.

1591

pe revers un crin. Gumowski 1960, nr. 1450.

Av. SIG×III×D:G×REX×PO×D×LI

Rv. ×III×/15-91 / GR-OS / ARG×TRIP / CIVI×RI / × (GE)

101. AR ← 1,50 g; 22 mm.

1592

pe revers un crin. Gumowski 1960, nr. 1451.

Av. SIG×III×D:G:REX×PO× (D) LI

Rv. III / 15-92 / GR- OS / ARG×TRIP / CIVI×RI / (GE)

102. AR ← 1,62 g; 21,3 mm.

1593

pe revers un crin. Gumowski 1960, nr. 1452.

Av. SIG×III:D:G:REX×PO×D×LIV

Rv. III / 15-93 / GR-OS / ARG×TRIP / CIVI×RI / × (GE)

103-105. AR → 1,5 g; 21,3 mm; ruptă. → 1,5 g; 21,4 mm. → 1,54 g; 21,3 mm.

1594

pe revers un crin. Gumowski 1960, nr. 1453.

Av. SIG×III×D×G×REX×PO×D×LIV

Rv. III / 15-94 / GR-OS / ARG×TRIP / CIVI×RI / GE

106-107. AR → 1,47 g; 22 mm. → 1,47 g; 21,9 mm.

1595

pe revers un crin. Gumowski 1960, nr. 1454.

Av. SIG×III×D×G×REX×PO×D×LI

Rv. III / 15-95 / GR-OS / ARG×TRIP / CIVI×RI / ×GE

108-110. AR ↗ 2,57 g; 20,4 mm. ↗ 1,58 g; 20,3 mm. ↗ 1,52 g; 21,7 mm.

1596

pe revers un crin. Gumowski 1960, nr. 1454.

Av. SIG:III·D:G×REX×PO×D×LI:

Rv. III / 15-96 / GR-OS / ARG×TRIP / CIVI×RI / ×GE

111-113. AR ↗ 1,47 g; 21 mm. ↗ 1,66 g; 21 mm. ↗ 1,59 g; 21,4 mm.

1597

pe revers un crin. Gumowski 1960, nr. 1454.

Av. SIG×III×D:GREX×PO×D×LI

Rv. III / 15-97 / GR-OS / ARG×TRIP / CIVI×RI / ×GE

114-115. AR ↗ 1,45 g; 21 mm. ↗ 1,47 g; 21,9 mm.

159?

pe revers un crin. Gumowski 1960, nr. 1454.

Av. SIG·III:D:G:REX×PO×D×LI

Rv. III / 15-97 / GR- OS / ARG×TRIP / CIVI×RI / × GE

116. AR → 1,37 g; 20 mm.



Fig. 3. Monede din tezaurul Parcani.

Bibliografie

Arbore 1904: Z. Arbore, Dicționarul geografic al Basarabiei (București 1904).

Bibliographical dictionary 1904: L. Forrer, Bibliographical dictionary of medallists, vol. II (London 1904).

Butnariu 2010: V.M. Butnariu, Grossus argenteus triplex in Moldova (I). In: Anuarul Institutului de Istorie „A.D. Xenopol”, t. XLVII, 2010, 327-352.

Catalogul 1957: Catalogul documentelor moldovenești din Arhiva Istorică Centrală a statului, vol. I, 1387-1620 (București 1957).

Davenport 1977: J.S. Davenport, European Crowns. 1484-1600 (Frankfurt am Main 1977).

Delmonte 1967: A. Delmonte, Le Benelux d'argent (Amsterdam 1967).

Engel, Serrure 1897: A. Engel, R. Serrure, Traité de numismatique moderne et contemporaine (Paris 1897).

Gumowski 1960: M. Gumowski, Handbuch der polinischen Numismatik (Graz 1960).

- Huszar 1979:** L. Huszár, Münzkatalog Ungarn von 1000 bis Heute (München 1979).
- Keilitz, Kohl 1996:** C. Keilitz, Gh. Kohl, Talerteilstücke des Kurfürstentums Sachsen. Ernestinische Linie, 1500-1547 (Leipzig 1996).
- Mey 1975:** J. de Mey, European Crowns size and multiples, vol. I, Germany, 1484-1599 (Amsterdam 1975).
- Mikolajczyk 1988:** A. Mikolajczyk, Einführung in die neuzeitliche Münzgeschichte Polens (Lodz 1988).
- Monnaies 2010:** Monnaies et parures du Musée Départemental de Botoșani (Gura Humorului 2010).
- Pohl 1973:** A. Pohl, Tyroli Tallérok 1482-1777 (Budapest 1973).
- Stancu 1996:** P. Stancu, Contribuții la circulația monetară în Moldova în secolele XV-XVI pe baza tezaurului descoperit la Arsura (jud. Vaslui). CN VII, 1996, 173-190.
- Știrbu, Velter, Păunescu 1990:** C. Știrbu, A.-M. Velter, E. Păunescu, Circulația talerilor în secolele XVI-XVII în Țara Românească – problema falsurilor (tezaurul de la Urziceni, jud. Ialomița). CN VI, 1990, 162-187.
- Tezaure 1994:** Tezaure din muzeele orașului Chișinău. Secolele XVI-XVIII. Autori: V. Butnariu, E. Nicolae, A. Boldureanu, V. Paiul, A. Niculiță, R. Tabuică (Chișinău 1994).
- Velter, Știrbu:** A.-M. Velter, C. Știrbu, Circulația în Țările Române a monedelor de argint cu valoare ridicată emise de statele, orașele și forurile ecleziastice germane, în perioada secolelor XVI-XVII. CN VIII, 2002, 273-308.
- Нудельман 1976:** А.А. Нудельман, Топография кладов и находок единичных монет (Кишинев 1976).
- Нудельман 1988:** А.А. Нудельман, Несколько неизданных монетных кладов XVI-XVII вв. из Днестровско-Прутского региона. В сб.: АИМ в 1983 г. (Кишинев 1988), 126-141.

Medieval coin hoard of the 16th century from Parcani, Soroca District, Republic of Moldova

Abstract

In 1989 during tobacco harvesting an inhabitant of the village of Parcani (Soroca District) Vera Moruz discovered a hoard of European coins of the 16th century. The total number of pieces that composed the treasure remained unknown, but 121 coins from it were recovered and passed to the Museum of History and Ethnography in Soroca. Currently, the hoard numbers 116 silver coins, and five coins were lost under unclear circumstances. It includes 15 thalers and two ¼ thalers issued in the Holy Roman Empire and the United Provinces and 99 coins issued in Poland. The earliest coin is a thaler issued by Ferdinand I (1526-1564) and the most recent are two 3 groschen coins of Sigismund III (1586-1632) minted in 1599.

List of illustrations:

Fig. 1. Coins from the Parcani hoard.

Fig. 2. Coins from the Parcani hoard.

Fig. 3. Coins from the Parcani hoard.

Средневековый монетный клад XVI века из села Паркань Сорокского района Республики Молдова

Резюме

В 1989 году жительница села Паркань Сорокского района Вера Моруз во время сбора урожая табака нашла клад, состоящий из европейских монет XVI века. Общее количество предметов, составлявших клад, осталось неизвестным, но 121 монета из него была возвращена и передана на хранение в Историко-этнографический музей г. Сороки. В настоящее время клад насчитывает 116 серебряных монет, пять монет пропали при неизвестных обстоятельствах. В хранении находятся 15 талеров и две монеты номиналом ¼ талера, выпущенные в Священной Римской империи и Республике Соединенных провинций, а также 99 монет, отчеканенных в Польше. Самой ранней монетой в составе клада является талер без года выпуска, отчеканенный при Фердинанде I (1526-1564), а самыми поздними – две монеты достоинством в три гроша, выпущенные в 1599 году при Сигизмунде III (1586-1632).

Список иллюстраций:

Рис. 1. Монеты из Парканского клада.

Рис. 2. Монеты из Парканского клада.

Рис. 3. Монеты из Парканского клада.

31.05.2011

Dr. Ana Boldureanu, Muzeul Național de Arheologie și Istorie a Moldovei, str. 31 August, 121-A, MD-2012 Chișinău, Republica Moldova, e-mail: anaboldureanu@yahoo.com

Adelaida Chiroșca, Muzeul Național de Arheologie și Istorie a Moldovei, str. 31 August, 121-A, MD-2012 Chișinău, Republica Moldova

Elena Revenco, Muzeul de Istorie și Etnografie din Soroca, str. Independenței, 68, Soroca, Republica Moldova