
MORMINTELE CU CUPOLĂ ÎN TRACIA – 160 DE ANI DE CERCETARE

Jerzy Hatlas
Octavian Munteanu

Studierea necropolelor tumulare s-a delimitat ca una dintre sarcinile fundamentale ale tracologiei din chiar momentul constituirii acesteia ca știință. Anume acest tip de situri a fost de natură să ofere un bogat material de artefacte în baza căruia s-au conturat liniile clare de constituire și evoluție a civilizației tracice. Necropolele tumulare, ridicate de-a lungul unui interval semnificativ de timp, au caracteristici diverse, atât din punctul de vedere al particularităților tehnice, cât și din punctul de vedere al vestigiilor descoperite. Printre construcțiile tumulare se disting cele ce conțin elemente din piatră, iar din rândul lor se evidențiază în mod deosebit mormintele cu cupolă.

Prima construcție de acest tip a fost descoperită în Bulgaria încă în perioada dominației otomane, în

anul 1851, în satul Rozoveț, nu departe de orașul Plovdiv. Printr-un simplu exercițiu matematic, deducem vârsta jubiliară de 160 de ani, pe care o vom sărbători anul curent. Importanța acestui eveniment capătă pondere atât în contextul impulsului pe care l-a avut asupra constituirii arheologiei ca știință în zona balcanică, cât și asupra înființării tracologiei. De atunci încoace, cercetările îndelungate (atât cele de teren, cât și cele de laborator) au îmbogățit substanțial știința arheologică cu noi vestigii și cu noi interpretări ale acestora. Totodată, mai rămân suficiente întrebări fără răspunsuri certe, cum ar fi, spre exemplu, problemele legate de proveniența mormintelor tracice cu cupolă. Până acum sunt juxtapuse ipotezele privind originea mormintelor cu cupolă: sunt ele de origine miceniană, cum s-a crezut într-o fază



Harta descoperirilor.

incipientă sau sunt rezultatul unor îndelungate procese evolutive de ordin local, având ca punct de pornire dolmenii și mormintele rupestre? În același sens, nu mai puțin importantă este problema funcțiilor atribuite construcțiilor cu cupolă. Până mai ieri practic toate obiectivele tumulare erau calificate drept spații funerare, și doar relativ recent s-a admis ipoteza privind destinația de cult a respectivelor construcții. La acest moment problema poate fi pusă astfel: fie că respectivele construcții tumulare de la bun început au fost concepute ca temple și la o anumită etapă în ele au fost depuse cadavrele aristocrației tracice, fie că erau prevăzute să fie necropole, dar în care periodic se realizau servicii de cult. Unii cercetători includ construcțiile despre care discutăm în problematica religioasă, cum este cazul Valeriei Fol (Фол 2007), alții revin la vechile descoperiri, supunându-le unor noi reinterpretări (Theodossiev 2005; Theodossiev, Stoyanova 2010; Theodossiev 2011.). Concomitent cu cei dintâi și cei din urmă, o a treia categorie de cercetători insistă

asupra investigațiilor de teren, aducând periodic la lumina zilei noi și noi construcții în formă de tholos. Majoritatea mormintelor tracice cu cupolă au fost construite din piatră, dar sunt cazuri când a fost utilizată și argila arsă, cum este cazul la Kazanlyk. De altfel, la Kazanlyk pereții au fost acoperiți cu splendide fresce, așa cum s-a mai întâlnit și în cazul construcției de la Alexandrovsk, oferind mostre de veritabilă artă plastică.

Având în vedere că informațiile de bază privind studierea mormintelor cu cupolă au fost deja publicate, autorii își propun, în rândurile de mai jos, să ofere un catalog actualizat al descoperirilor construcțiilor în formă de tholos din lumea tracică datate cu perioada secolelor V-III a. Chr. Având în vedere jubileul pe care l-au înregistrat cercetările în acest domeniu, respectiv pentru a sublinia procesul evolutiv al descoperirilor, întocmirea catalogului am conceput-o în baza principiului cronologic în care au fost realizate descoperirile.

Catalogul descoperirilor

1. Rozovetz (Rahmanli)

Tumulul din Rozoveț a fost descoperit în anul 1851, punând bazele cercetărilor arheologice pe teritoriul Bulgariei. Sub mantaua tumulului a fost descoperită o construcție de piatră de formă circulară în plan, cu cupolă, precedată de dromos. În camera mortuară a fost descoperită inițial o coroană de aur, iar după investigații suplimentare – scheletul unui matur, un coif de bronz și armură pentru brațe și umeri. Au mai fost descoperite trei vase de argint, cinci de bronz și numeroase vârfuri de săgeți. Vestigiile au fost datate cu secolele V-IV a. Chr.

Bibl. Миков 1955, 21; Русева 2002, 139, nr. 41; Theodossiev 2005 (cu o amplă listă bibliografică).

2. Kırklareli - Eriklice (Kırklareli, Doğu Trakya)

Tumulul a fost descoperit în anul 1891 în apropierea orașului Kırklareli. Camera mortuară este construită din piatră, având forma circulară în plan, acoperită cu cupolă (diametrul – 3,92 m, înălțimea de 3,45 m). Accesul în interior se realizează prin intermediul unui coridor – dromos – care avea lungimea de 2,06 m, lățimea de 1,15 m și

înălțimea de 1,83 m. În încăperea a fost descoperit un pat de piatră, pe care erau depuse oase umane și cabaline, în asociere cu diverse obiecte ce se datează cu sec. IV a. Chr.

Bibl. Hasluck 1910-1911; Hasluck 1911-1912; Филов 1937, 92-93; Mansel 1943, 39; Миков 1955, 17; Onurkan 1988, 2, 4, nr. 4; Yilmaz 1996, 9-10; Archibald 1998, 282; Русева 2002, 143-144, nr. 44; Theodossiev 2011.

3. Dudova Chukara (Dudova chuka, Dudovata chukara) (Levski (Dolno Levski), oblast [= regiunea] Pazardzhik)

Tumulul a fost descoperit în anul 1906. Camera mortuară, precedată de un dromos de dimensiuni mici, este construită din piatră, având formă circulară în plan, acoperită cu cupolă. Obiectivul se datează cu sec. IV a. Chr. Alte date nu sunt disponibile.

Bibl. Миков 1955, 21; Archibald 1998, 285. Русева 2002, 139, nr. 42.

4. Mal-tepe (oblast [= regiunea] Haskovo)

Tumulul a fost descoperit în anul 1931. Complexul funerar realizat din piatră este constituit din camera mortuară de formă circulară în plan, cu



cupolă (diametrul – 3,3 m, înălțimea de 4,3 m), două camere care o preced (2,12×1,77×3,52 și 1,26×1,50×3,20 m) și dromos (lungimea de 20,65 m, lățimea de 1,55 m și înălțimea de 2,4-2,6 m). Dromosul din acest tholos este cel mai lung dintre cele cunoscute în mediul tracic. Chiar dacă necropola fusese prădată, arheologii au reușit recuperarea unui șir de vestigii care au permis datarea obiectivului cu mijlocul secolului IV a. Chr.

Bibl. Филов 1937; Миков 1955, 17; Русева 2002, 163-166, nr. 55.

5. Kurt-Kale, V'lechepol (oblast [= regiunea] Haskovo)

Tumulul a fost descoperit în anul 1931. Complexul funerar, realizat din piatră fasonată, este constituit din camera mortuară de formă circulară în plan, cu cupolă (diametrul – 3,57 m, înălțimea de 3,45 m) și o cameră care o precede (2,00×1,74×2,60 m). Obiectivul a fost prădat, arheologilor revenindu-le doar câteva fragmente de amfore și oase de animale (cabaline) care au permis datarea cu sfârșitul sec. IV a. Chr.

Bibl. Филов 1937, 79-83; Mansel 1943, 39; Миков 1955, 19; Venedikov, Gerasimov 1978, 33; Archibald 1998, 283; Русева 2002, 149-150, nr. 47; Theodossiev, Stoyanova 2010.

6. Ljaskovo (oblast [= regiunea] Smoljan)

Data descoperirii tumulului din munții Rodopi nu este cunoscută. Complexul funerar, realizat din piatră, este constituit doar din camera mortuară, care avea formă circulară în plan, cu cupolă (diametrul – 3 m, înălțimea de 3 m). Obiectivul se datează cu sec. V a. Chr. **Bibl.** Велков 1932, 417-418; Филов 1937, 94; Mansel 1943, 7; Миков 1955, 21; Archibald 1998, 285; Русева 2002, 137, nr. 39.

7. Kırklareli B (Lozengrad B) (Kırklareli Ili Doğu Trakya)

Tumulul a fost descoperit în anul 1938, la distanța de 3 km mai la sud de orașul Kırklareli. Complexul funerar, realizat din piatră, este constituit din camera mortuară de formă circulară în plan, cu cupolă (diametrul – 6,8 m, înălțimea de 6,6 m) și o antecameră (5,53×4,85 m). În camera mortuară, chiar în fața intrării a fost descoperit un sarcofag de piatră, în interiorul căruia s-au descoperit fragmente ceramice, iar alături de el oase de cabalină. Obiectivul se datează cu sfârșitul secolului IV a. Chr.

Bibl. Mansel 1943, 38-39; Миков 1955, 19; Onurkan 1988, 23, nr. 1; Yilmaz 1996, 8-9; Archibald 1998, 284-295; Русева 2002, 151-152, nr. 48.

8. Malko Belovo (Belovo, oblast [= regiunea] Pazardzhik)

Tumulul a fost descoperit în anul 1942. Complexul funerar, realizat din piatră, este constituit doar din camera mortuară, care avea formă circulară în plan cu diametrul de 4,65 m, în interiorul căreia a fost depistat un sarcofag de piatră. Obiectivul se datează cu sfârșitul sec. V - începutul sec. IV a. Chr.

Bibl. Велков 1942; Миков 1955, 19; Русева 2002, 138, nr. 40.

9. Tjulbeto, Kazanlyk (oblast [= regiunea] Stara Zagora)

Tumulul a fost descoperit în anul 1944. Complexul funerar, realizat din cărămidă, este constituit din camera mortuară de formă circulară în plan, cu cupolă (diametrul – 2,65 m, înălțimea de 3,25 m), o anticameră (2,6×1,84 m) și dromos (lungimea de 1,95 m, lățimea de 1,12 m și înălțimea de 2,24 m). Pereții sunt decorați cu splendide fresce. Obiectivul se datează cu sfârșitul sec. IV - începutul sec. III a. Chr.

Bibl. Миков 1954; Żiwkova 1981; Зарев 2007.

10. Koprinka, mormântul nr. 2 (oblast [= regiunea] Stara Zagora)

În anul 1949, în preajma satului Koprinka, au fost descoperite două morminte tumulare care țin de orașul antic Seutopolis (nr. 2 și nr. 3). Complexul funerar de inhumație din tumulul nr. 2, realizat din cărămidă, este constituit din camera mortuară de formă circulară în plan, cu cupolă (diametrul mare – 4,4 m, iar diametrul mic – 3,5 m), o anticameră (2,7×1,9 m) și dromos (lungimea de 3 m, iar lățimea de 1,2 m). Obiectivul se datează cu sfârșitul sec. IV a. Chr.

Bibl. Миков 1955, 21-22; Чичикова 1957, 133-134 și 56-57; Русева 2002, 155-156, nr. 50.)

11. Koprinka, mormântul nr. 3 (oblast [= regiunea] Stara Zagora)

Tumulul a fost descoperit în anul 1955. Complexul funerar de inhumatie, realizat din cărămidă, este constituit din camera mortuară de formă circulară în plan, cu cupolă (diametrul – 2,9 m) și dromos (lungimea de 2,3 m, lățimea de 1,1 m). Obiectivul se datează cu sfârșitul sec. IV a. Chr. Starea de conservare este proastă.

Bibl. Миков 1955, 22, nota 1; Чичикова 1957, 134-135; 58-60; Русева 2002, 145-146, nr. 45.

12. Jankovo, mormântul nr. 1 (oblast [= regiunea] Šumen)

Tumulul nr. 1 a fost descoperit în anul 1924, iar cercetările s-au efectuat în anul 1955. Complexul funerar, realizat din piatră, este constituit din camera mortuară de formă circulară în plan (diametrul – 1,98 m) cu cupolă, o anticameră (1,95×1,55 m) și vestibul (1,84×3,55 m). În vestibul au fost descoperite două schelete de cabaline. Obiectivul se datează cu sec. IV a. Chr.

Bibl. Миков 1955, 22; Дремсизова 1955, 61-65; Русева 2002, 159-160, nr. 52.

13. Jankovo, mormântul nr. 2 (oblast [= regiunea] Šumen)

Complexul funerar, realizat din piatră, este constituit din camera mortuară de formă circulară în plan, o anticameră și vestibul. Dimensiunile construcției erau de 7,25×5,3 m. În vestibul a fost descoperit un schelet de cală. Obiectivul se datează cu a doua jumătate a secolului IV a. Chr.

Bibl. Дремсизова 1955, 65-72; Русева 2002, 161, nr. 53.

14. Kırklareli - Karakoç (Kırklareli / Doğu Trakya)

Complexul funerar, realizat din piatră, este constituit din camera mortuară de formă circulară în plan, cu cupolă (diametrul – 2,95 m, înălțimea de 2,6 m) și dromos (1,45×0,88 m). Obiectivul se datează cu secolul IV a. Chr.

Bibl. Firatli 1964, 211-212; Onurkan 1988, 2, 5, nr. 5; Yilmaz 1996, 10-11; Archibald 1998, 282-283.

15. Akviran (Pınarhisar, Kırklareli ili / Doğu Trakya)

Tumulul este localizat în partea europeană a Turciei, în apropiere de localitatea Akviran. Unica in-

formație disponibilă face analogie dintre complexul descoperit cu construcția din Kırklareli-Karakoç. Obiectivul se datează cu secolul IV a. Chr.

Bibl. Archibald 1998, 283.

16. P'rvynec (Markovo, oblast [= regiunea] Plovdiv)

Tumulul se află în apropierea satului Markovo. Complexul funerar, realizat din piatră, este constituit din camera mortuară de formă circulară în plan, cu cupolă (diametrul – 4,2 m, înălțimea de 4,6 m) și anticameră (2,5×2,2 m). Construcția este realizată din piatră fasonată, bine prelucrată, dar s-a păstrat doar parțial. Obiectivul se datează cu secolul IV a. Chr.

Bibl. Archibald 1998, 285; Русева 2000, 123-126; Русева 2002, 153-154, nr. 49.

17. Osmanova mogila, mormântul nr. 1 (Nos Kaliakra, oblast [= regiunea] Dobrich)

Acest tumul, dar și următoarele trei de mai jos, au fost descoperite pe litoralul Mării Negre în intervalul anilor 1966-1972, fără să fi fost publicat ceva de-a lungul mai multor ani. Complexul funerar nr. 1 se află în partea de sud-est a tumulului și este constituit din camera mortuară de formă circulară în plan, cu cupolă (diametrul – 3,3 m, înălțimea maximă conservată – 1,5 m), anticameră (1,45×2,1 m) și dromos (lungimea – 1,2 m). Complexul a fost utilizat, la un moment dat, în calitate de cuptor, de aceea are o stare foarte proastă de conservare, iar vestigiile arheologice nu se cunosc deloc. Obiectivul se datează cu secolele IV-III a. Chr.

Bibl. Китов 1990, 117-118.

18. Osmanova mogila, mormântul nr. 2 (Nos Kaliakra, oblast [= regiunea] Dobrich)

Complexul funerar nr. 1 se află în partea de nord-vest a tumulului și este constituit din camera mortuară de formă circulară în plan, cu cupolă (diametrul – 3,5 m, înălțimea maximă conservată – 2,8 m, sugerând înălțimea inițială de până la 4 m) și dromos (lungimea – 1,1 m) care avea două aripi laterale. Vestigiile arheologice lipsesc. Obiectivul se datează cu secolele IV-III a. Chr.

Bibl. Китов 1990, 118.

19. Kaliakra, mormântul nr. 3 (Nos Kaliakra, oblast [= regiunea] Dobrich)

Mormântul se află în interiorul turnului nr. 4. Complexul funerar este constituit din camera

mortuară de formă circulară în plan (diametrul – 3,9 m), cu intrarea dinspre sud, în preajma căreia s-a mai descoperit un fragment de zidărie, care sugerează fie existența unui dromos, fie a unei antecamere. Conservarea proastă a construcției nu a păstrat nici un artefact și nici nu a permis să fie restituită planigrafia. Inițial a fost interpretat drept cuptor. Obiectivul se datează cu secolele IV-III a. Chr.

Bibl. Захариев, Владимиров 1973, 167-169; Китов 1990, 118.

20. I Nos Chirakman, mormântul nr. 16 (oblast [= regiunea] Dobrich)

Complexul funerar, realizat din piatră, este amplasat în partea nordică a tumulului ce are înălțimea de 2 m și este constituit din camera mortuară de formă elipsoidală în plan (diametrul – 1,9×1,2 m, înălțimea – 1,95 m). Intrarea a fost localizată dinspre nord. Vestigiile păstrate sunt foarte săracioase și reprezintă câteva fragmente ceramice. Obiectivul se datează cu secolele IV-III a. Chr.

Bibl. Китов 1990, с. 118-119; Китов 1992, 55, 58; Mansel 1974.

21. Kutluca (Kocaeli ili, Turcia (Bitinia antică))

Tumulul a fost descoperit în partea microasiatică a Turciei, în regiunea Bitiniei în anul 1968. Complexul funerar, realizat din piatră, este constituit din camera mortuară de formă circulară în plan (diametrul – 4,53-4,58 m, înălțimea – 3,73 m) și dromos (lungimea de 9,75 m, lățimea de 1,88 m, înălțimea – 1,68). Obiectivul se datează cu secolul IV-III a. Chr.

Bibl. Mansel 1974.

22. Zhaba mogila (Strelcha, oblast [= regiunea] Pazardzhik)

Tumulul cu înălțimea de circa 20 m și diametrul de circa 80-90 m, a fost descoperit în anul 1976, în apropiere de orașul Strelcia. Complexul funerar, realizat din piatră, este constituit din camera mortuară de formă circulară în plan (diametrul – 4,6 m, înălțimea – 5,3 m) și anticameră. Intrarea în complexul mortuar a păstrat o splendidă fațadă, în preajma căreia au fost descoperite oase de cabalină și un car de luptă. Complexul a fost prădat încă în antichitate și nu a păstrat vestigii arheologice. Poate fi datat cu sfârșitul secolului V - prima jumătate a secolului IV a. Chr.

Bibl. Китов 1977; Китов 1979.

23. Ravnogor, tumulul nr. I, mormântul nr. 1 (oblast [= regiunea] Pazardzhik)

Tumulul nr. I a fost descoperit în anul 1987. Complexul funerar, realizat din piatră, este constituit din camera mortuară de formă circulară în plan (diametrul – 5,26 -5,4m, înălțimea – 4,5-4,8 m) și dromos (5,15 m). Obiectivul se datează cu sfârșitul secolului IV - prima jumătate a secolului III a. Chr.

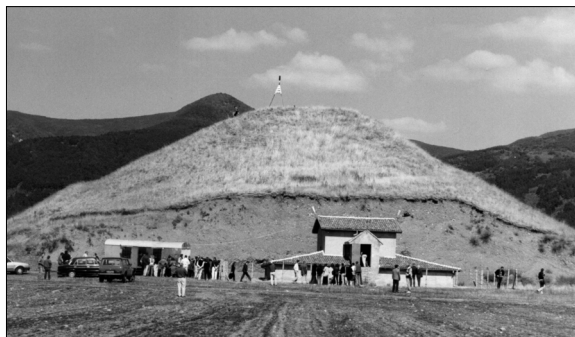
Bibl. Китов 1989a; Китов 1989b; Archibald 1998, 286-288.

24. Ravnogor, tumulul nr. IX, mormântul nr. 2 (oblast [= regiunea] Pazardzhik)

Tumulul nr. IX a fost descoperit în anul 1987. Complexul funerar, realizat din piatră, este constituit din camera mortuară de formă circulară în plan (diametrul – 5,1 -5,34m, înălțimea – 4,5-5 m) și dromos (5,55 m). Obiectivul se datează cu secolele IV-III a. Chr.

Bibl. Китов 1989a; Китов 1989b; Archibald 1998, 286-288.

25. Ostrusha mogila (oblast [= regiunea] Stara Zagora)



Tumulul a fost descoperit în anul 1993. Construcția din piatră era constituită din șase încăperi. Una dintre ele avea formă circulară în plan și, posibil, era cu cupolă. În interior a fost descoperit un schelet de cabalină. Suprafața totală a acestui complex era de circa 100 m². Obiectivul se datează cu mijlocul secolului IV a. Chr.

Bibl. Китов 1993; Китов 1994.

26. Goljama Arsenalka (oblast [= regiunea] Stara Zagora)

Tumulul a fost descoperit în anul 1995. Complexul funerar, realizat din piatră, este constituit din camera mortuară de formă circulară în plan cu cupolă (diametrul – 3,05-3,2 m, înălțimea – 3,25 m) și



anticameră (1,91×1,39 m și înălțimea de 2,85 m). Interiorul era căptușit cu piatră de granit foarte fin prelucrat, atenție deosebită reprezentând podeaua care era realizată și ea din dale de piatră formând în partea centrală care era concavă un motiv solar, iar de la acel epicentru – trei cercuri concentrice ce simbolizează lumile celestă, terestră și subterană. În camera mortuară a fost descoperit un pat mortuar. În anticameră au fost descoperite oase de cabalină. Obiectivul se datează cu sfârșitul secolului V - prima jumătate a secolului IV a. Chr.

Bibl. Китов 1996; Китив 2003а, 16-17.

27. Shushmanec (oblast [= regiunea] Stara Zagora)



Tumulul a fost descoperit în anul 1996. Complexul funerar, realizat din piatră, este constituit din camera mortuară de formă circulară în plan, cu cupolă (diametrul – 3,9 m, înălțimea – 3,85 m), anticameră și dromos. Particularitatea arhitectonică rezidă în prezența coloanelor – atât în camera mortuară, cât și în anticameră (câte una în fiecare). Obiectivul se datează cu secolele V-III a. Chr.

Bibl. Китов, Агре 2002, 155-158; Димитрова 2005, 112.

28. Mogilata na Grifonite (oblast [= regiunea] Stara Zagora)

Tumulul a fost descoperit în anul 1996. Complexul funerar, realizat din piatră, este constituit din



camera mortuară de formă circulară în plan, cu cupolă (diametrul – 3,33 m, înălțimea – 3,9 m), anticameră și dromos. În camera mortuară a fost descoperit un pat mortuar din piatră. Obiectivul se datează cu secolul V a. Chr.

Bibl. Китов, Агре 2002, 153; Китов 2003а, 17-18; Димитрова 2005, 111-112.

29. Chetin'ova mogila, Starosel, mormântul nr. 1 (oblast [= regiunea] Plovdiv)

Tumulul a fost descoperit în anul 2000. Complexul funerar/de cult, realizat din piatră, este con-



stituit din camera mortuară de formă circulară în plan, cu cupolă (diametrul – 5,4 m, înălțimea – 6 m) și anticameră (3,0×2,10×2,40 m). Obiectivul se datează cu secolele V-IV a. Chr.

Bibl. Китов 2002b.

30. Man'ov dol, Starosel, mormântul nr. 5 (oblast [= regiunea] Plovdiv)

Complexul funerar, realizat din piatră, este constituit din camera mortuară de formă circulară în

plan, cu cupolă (diametrul – 4 m, înălțimea – 2,4 m) și anticameră (3,0×2,10×2,40 m).

Bibl. КИСЬОВ 2001, 20, 21-23.

31. Roshava chuka (Aleksandrovo, oblast [= regiunea] Haskovo)

Tumulul a fost descoperit în anul 2000. Complexul funerar, realizat din piatră, este constituit din camera mortuară de formă circulară în plan, cu cupolă (diametrul – 3,05-3,2 m, înălțimea – 3,3 m), anticameră (1,85×2,00 m) și dromos de lungime considerabilă (15 m). În camera mortuară a fost descoperit un pat mortuar din piatră. Pereții din camera mortuară, din anticameră și parțial din dromos erau acoperiți cu fresce, similare celor din necropola de la Kazanlyk. Obiectivul se datează cu secolul IV a. Chr.

Bibl. КИТОВ 2002a.

32. Golyamata Kosmatka (oblast [= regiunea] Haskovo)

Tumulul a fost descoperit în anul 2000. Complexul funerar, realizat din piatră, este constituit din trei încăperi, dintre care o camera mortuară era de formă circulară în plan, cu cupolă (diametrul – 3,35-4,5 m, înălțimea – 3,3 m) și dromos (13,0×1,6 m, înălțimea – 2,1-2,45 m). Una dintre camere găzduia un pat ritual, lucrat dintr-un bloc masiv de granit. Multiplele vestigii arheologice descoperite erau foarte prețioase, multe dintre ele fiind lucrate din aur (o diademă, un kiliks, o mască mortuară, piese de harnașament etc.), argint și bronz. Obiectivul se datează cu începutul secolului IV a. Chr.

Bibl. Kitov 2005b.

33. Kesteleva mogila (M'glizh, oblast [= regiunea] Stara Zagora)

Tumulul cu dimensiuni impresionante (înălțimea – 6,6 m; diametrul – 25-30 m) a fost descoperit în anul 2004. Complexul funerar, realizat din piatră și cărămidă, este constituit dintr-o cameră mortuară de formă circulară în plan, cu cupolă (diametrul – 2,44-2,63 m) și dromos (6,5 m). Complexul a fost jefuit și parțial distrus încă în antichitate. Printre descoperiri se numără un craniu de cabalină. Obiectivul se datează cu mijlocul secolului IV a. Chr.

Bibl. ДИМИТРОВА 2005; КИТОВ, ДИМИТРОВА 2005, 153; Kitov 2005a, 42-43.

34. Racheva mogila (M'glizh, oblast [= regiunea] Stara Zagora)

Tumulul cu dimensiuni impresionante (înălțimea – 7,2 m; diametrul – 30-32 m) a fost descoperit în anul 2004. Complexul funerar, realizat din piatră și cărămidă, este constituit dintr-o cameră mortuară de formă circulară în plan, cu cupolă (diametrul – 2,75 m; înălțimea – 1,3 m), anticameră (1,2×2,2 m) și dromos (7,8×1,76 m și înălțimea – 2,5 m). În partea de nord a camerei mortuare a fost descoperit un pat mortuar din piatră. Cupola propriu-zisă nu s-a păstrat, dar arheologii au descoperit cheia de boltă. Complexul a fost jefuit și parțial distrus încă în antichitate. Printre vestigiile descoperite se numără un inel lucrat din fier și aur. Resturile funerare nu au fost descoperite, dar în dromos posibil să fi fost depusă o cabalină, de la care s-au păstrat un număr ne semnificativ de oase. Obiectivul se datează cu a doua jumătate a secolului IV a. Chr.

Bibl. КИТОВ 2005, 137-138; КИТОВ, ДИМИТРОВА 2005, 153; Kitov 2005a, 44-46; ДИМИТРОВА 2011.

35. Kush'ovec (Dolno Izvorovo, oblast [= regiunea] Stara Zagora)

Tumulul cu diametrul de 32 m și înălțimea de 6 m a fost descoperit în anul 2009. Complexul funerar, realizat din piatră, este constituit dintr-o cameră mortuară de formă circulară în plan, cu cupolă (diametrul – 3,34 m; înălțimea – 3,55 m), antecameră (1,86×1,44 m păstrată până la înălțimea de 2,04 m fără acoperământ) și dromos necoperit. Construcția a fost realizată din blocuri de granit sumar prelucrate, legate între ele prin scoabe de fier și plumb. Podeaua la fel era realizată din piatră, iar ușa dublă era lucrată din lemn. În camera mortuară a fost descoperit un pat mortuar din piatră. Situl a fost prădat în antichitate, vestigiile păstrate fiind relativ sărăcicioase. Astfel, în camera mortuară au fost descoperite fragmentele unei coroane aurite, fragmente de armament și oase umane, iar în anticameră – podoabe de aur, fragmente de amfore și oase de cabalină. Obiectivul se datează cu sfârșitul secolului IV a. Chr.

Bibl. Нехризов, Първан 2009.

36. Smojlan Punar (Gagovo, obschina [= comuna] Popovo, T'rgovištka oblast)

Tumulul cu diametrul de 32 m și înălțimea de 6 m a fost descoperit în anul 2009. Complexul funerar,

realizat din piatră, este constituit din mai multe încăperi: două camere circulare – cea de sud cu diametrul de 3,8 m și înălțimea de 3,8-4 m, iar cea de nord – 3,8 m; antecamera – 5,75×2,71 m), o altă cameră, mai mică (1,80×1,80 m), și dromos (lungimea – 5,5 m; lățimea – 1 m), care a fost construit în faza a doua de edificare a complexului. Fiecare cameră era dotată cu uși de intrare: câte o ușă între cele două camere funerare și încă câte una din anticameră spre fiecare dintre cele două camere funerare. Situl a fost prădat în antichitate, vestigiile păstrate fiind relativ săracăcioase: fragmente mici de ceramică și armament. Obiectivul se datează cu sfârșitul secolului IV - începutul secolului III a. Chr.

Bibl. Русев, Стоянова 2009.

37. Momina mogila (Bratja Daskalovi, obschina [= comuna] Bratja Daskalovi, Starozagorska oblast)

Tumulul a fost descoperit în anul 2010. Complexul funerar, realizat din blocuri de piatră fasonată, este constituit din camera mortuară de formă circulară în plan cu cupolă (diametrul – 3,3×2,8 m, înălțimea păstrată – 2,8 m) și dromos (lungimea – 3,5 m; lățimea – 1,5 m și înălțimea păstrată – 2 m). Partea superioară a construcției funerare și a dromosului nu s-a depistat, ceea ce i-a determinat pe unii cercetători să considere că construcția complexului nu a fost finisată. Situl a fost prădat în antichitate, vestigiile păstrate fiind relativ săracăcioase, printre ele remarcându-se fragmentele unei diademe de aur. Materialul osteologic permite delimitarea a două înmormântări umane – una de matur și una de copil, iar în dromos – depuneri de cabaline. Obiectivul se datează cu secolele IV-III a. Chr.

Bibl. Тракийска гробница 2010; Трако-Римски 2011.

Bibliografie

- Archibald 1998:** Z. Archibald, *The Odrysian Kingdom of Thrace. Orpheus Unmasked* (Oxford 1998).
- Firatli 1964:** N. Firatli, Müze dışı arkeolojik faaliyet ve buluntulara dair haberler, 5. Trakya'da incelemeler. In: *Istanbul Arkeoloji Müzeleri Yıllığı (Annual of Archaeological Museums of Istanbul)*, N° 11-12, 1964, 108-109, 212.
- Hasluck 1910-1911:** F.W. Hasluck, A Tholos Tomb at Kirk Kilisse. In: *The Annual of the British School at Athens*, 17, 1910-1911, 76-79.
- Hasluck 1911-1912:** F.W. Hasluck, Note on the Tholos Tomb at Kirk Kilisse. In: *The Annual of the British School at Athens*, 18, 1911-1912, 216.
- Hatlas 2005:** J. Hatlas, Grobowce kopułowe w Tracji (V-III wiek przed Chr.). In: *Folia Praehistorica Posnaniensis*, t. 13/14, 2005, 187-213.
- Kitov 2005a:** G. Kitov, *The Valley of the Thracian Kings* (Varna 2005).
- Kitov 2005b:** G. Kitov, More Discoveries in the Valley of the Thracian Kings. *Orpheus* 15, 2005, 43-65.
- Mansel 1943:** A.M. Mansel, Trakya – Kirklareli kubbeli mezarları ve sahte kubbe ve kemer problemi (Ankara 1943).
- Mansel 1974:** A.M. Mansel, Das Kuppelgrab von Kutulca (West-Bithynien). *Thracia* 3, 1974, 207-220.
- Onurkan 1988:** S. Onurkan, Doğu Trakya tümülüsleri maden eserleri (Ankara 1988).
- Theodossiev 2000:** N. Theodossiev, Monumental Tombs and Hero Cults in Thrace during the 5th-3rd centuries B.C. In: *Héros et héroïnes dans les mythes et les cultes grecs. Actes du Colloque organisé à l'Université de Valladolid du 26 au 29 mai 1999*, Liège 2000, Kernos, Suppl. 10, 435-447.
- Theodossiev 2005:** N. Theodossiev, The Thracian Monumental Tomb at Rozovets. In *Studia Archaeologica Universitatis serdecensis. Suppl. 4 (София 2005)*, 677-684.
- Theodossiev, Stoyanova 2010:** N. Theodossiev, D. Stoyanova, The Beehive Tomb at Kurt Kale reconsidered. In: *Studia Archaeologica Universitatis Serdicensis, Supplementum 5, Stephanos Archaeologicos in honorem Professoris Stephcae Angelova (София 2010)*, 179-198.
- Theodossiev 2011:** N. Theodossiev, The Thracian tholos tomb at Ericlice reconsidered. *Acta Musei Varnensis* 8, 1 s. 65-82 (in print).
- Venedikov, Gerasimov 1978:** I. Venedikov, T. Gerasimov, *Sztuka tracka, cz. 2* (Warszawa 1978).
- Yilmaz 1996:** Z. Yilmaz, *Kirklareli tümülüsleri (Kirklareli 1996)*.
- Żiwkowa 1981:** L. Żiwkowa, *Grobowiec tracki w Kazanlyku (Warszawa 1981)*.
- Велков 1932:** Ив. Велков, Из гънките на Родопите. In: *Българска мисъл*, 7, 1932, 416-421.

- Велков 1942:** Ив. Велков, Новооткрита куполна гробница при с. Малко Белово. Годишник на Народния Археологически Музей 7, 1942, 37-44.
- Димитрова 2005:** Д. Димитрова, Кестелева могила край при Мъглиж. In: *Studia Archaeologica Universitatis Serdecensis. Suppl.* 4 (София 2005), 257-263.
- Димитрова 2005:** Д. Димитрова, куполните храмове в Долината на тракийските владетели. *Земите на България люлка в тракийската култура*, т. 2 (София 2005), 110-114.
- Димитрова 2011:** Д. Димитрова, Рачева могила при Мъглиж (in print).
- Дремсизова 1955:** Цв. Дремсизова, Надгробни могили при село Янково. *Известия на Археологическия Институт* 19, 1955, 61-83.
- Зарев 2007:** К. Зарев, Тракийската гробница при Казанлък (София 2007).
- Захариев, Владимир 1973:** И. Захариев, В. Владимир, Първа укрепителна линия на нос Калиакра. *Известия на Националния военноисторически музей* 1, 1973, 161-181.
- Кисъв 2001:** К. Кисъв, Тракийски могилен некропол край Старосел, община Хисаря. *Годишник на Археологически Музей Пловдив* 10, 2001, 20-50.
- Китов 1977:** Г. Китов, Тракийска гробница-мавзолей край град Стрелча. *Векове* 1, 1977, 12-21.
- Китов 1979:** Г. Китов, Тракийските могили край Стрелча (София 1979).
- Китов 1989a:** Г. Китов, Куполните гробници при Равногор в Родопите. *Археология* 31, кн. 3, 1989, 28-41.
- Китов 1989b:** Г. Китов, Археологически открития край Равногор в Родопите. *Родопи* 1, 1989, 37-39.
- Китов 1990:** Г. Китов, Куполните гробници на Нос Калиакра и Нос Чиракман край Каварна. *Acta Associationis Internationalis Terra Antiqua Balcanica* 6, 1990, 116-121.
- Китов 1992:** Г. Китов, Надгробните могили в североизточна България. *Хелис* 1, 1992, 48-69.
- Китов 1993:** Г. Китов, Новооткритата тракийска гробница-мавзолей край Шипка в Казанлъшко. *Изкуство* 7, 1993, 2-5.
- Китов 1994:** Г. Китов, Владетелска гробница от тракийския могилен некропол Шипка – Шейново. *Минало* 1, 1, 1994, 5-14.
- Китов 1996:** Г. Китов, Могилата Голяма Арсеналка (Монументална тракийска куполна гробница в некропола Шипка - Шейново). *Археология* 38, кн. 4, 1996, 31-42.
- Китов 2002a:** Г. Китов, Александровската гробница. *Анали* 9, б.1, 2002, 50-81.
- Китов 2002b:** Г. Китов, Тракийски култов комплекс в Старосел (Варна 2002).
- Китов, Агре 2002:** Г. Китов, Д. Агре, Въведение в тракийската археология (София 2002).
- Китов 2003a:** Г. Китов, Долината на тракийските владетели (I). *Археология* 44, кн. 1, 2003, 13-28.
- Китов 2003:** Г. Китов, Долината на тракийските владетели (II). *Археология* 44, кн. 2, 2003, 28-42.
- Китов 2005:** Г. Китов, Проучвания на надгробната могила Светица край Шипка. *Археология* 46, кн. 1-4, 2005, 137-146.
- Китов, Димитрова 2005:** Г. Китов, Д. Димитрова, Долина на тракийските владетели (Проучвания през 2004 г.). В: *АОР 2004 (2005)*, 153-155.
- Миков 1954:** В. Миков, Антична гробница близ Казанлъка (София 1954).
- Миков 1955:** В. Миков, Произходът на куполните гробници в Тракия. *Известия на Археологическия Институт* 19, 1955, 16-48.
- Нехризов, Първан 2009:** Г. Нехризов, М. Първан, Надгробна могила със зидана гробница при с. Долно Изворово, община Казанлък. В: *АОР 2009 (2010)*, № 56, 232-234.
- Русев, Стоянова 2009:** Н. Русев, Д. Стоянова, Надгробна могила в м. Смйлан Пунар, с. Гагово, община Попово, Търговищка област. В: *АОР 2009 (2010)*, № 60, 243-245.
- Русева 2000:** М. Русева, Тракийска култова архитектура в България (Ямбол 2000).
- Русева 2002:** М. Русева, Тракийска гробична архитектура в българските земи през V-III в. пр.н.е. (Ямбол 2002).
- Тракийска гробница 2010:** Тракийска гробница и двуметров скелет на мъж изскочиха от бездната на времето при археологически разкопки край Братя Даскалови. В: **Старозагорски Новини, из 26.05.2010.**
- Трако-Римски 2011:** Трако-Римски династичен център в района на Чипарските възвишения V век пр. Хр. - IV в. <http://www.archeo-bratia-daskalovi.com/aboutproject/view/11> (доступ: 30.01.2011 г.). (официален сайт археологической экспедиции)
- Филов 1937:** Б. Филов, Куполните гробници при Мезек. *Известия на Българския Археологически Институт* 11, 1937, 1-116.

Фол 2007: В. Фол, Скални топоси на вярв в югоизточна Европа и в Мала Азия през древността (София 2007).

Шкорпил 1898: Х. и К. Шкорпил, Могили (Пловдив 1898).

Чичикова 1957: М. Чичикова, Поява и употреба на тухлата като строителен материал у траките в края на и началото на в. пр. н. ера. Известия на Археологическия Институт 21, 1957, 129-150.

Чичикова 1970: М. Чичикова, Севтополис (София 1970).

Domed tombs of Thrace - 160 years of research

Abstract

Domed tombs are a perfect type of burial tholos constructions characterizing the Thracian world. The first domed tomb was discovered in 1851 (Rozovets village, near Plovdiv), so this year marks 160 years since the beginning of the study of such monuments. Besides the fact that this type of sites revealed a particularly rich in artifacts material that allowed researchers to clearly define the formation and evolution of the Thracian civilization, they have also set the start point of the archaeological science in the Balkans as well as of the phenomenon actually called Thracology. Based on the fact that the basic information on the domed tombs research has already been published (Hatlas 2005), the authors decided to offer an updated catalogue containing all the discoveries of the Thracian tholos constructions dated from the 5th - 3rd centuries B.C.

Купольные гробницы Фракии – 160 лет исследований

Резюме

Купольные гробницы представляют собой ярчайший тип курганных погребальных памятников, характеризующих фракийский мир. Первая купольная гробница была обнаружена в 1851 году неподалеку от села Розовец на территории Болгарии, и в этом году исполняется 160 лет с начала изучения таких памятников. Этот юбилей очень важен и потому, что раскопки гробницы в Розовец положили начало не только фракологии, но и самой археологической науке на Балканах. Исходя из того, что основные данные по истории исследований купольных гробниц во Фракии уже были опубликованы (Hatlas 2005), задача авторов этой статьи состоит в том, чтобы обновить каталог фракийских купольных гробниц, датируемых V-III веками до н.э.

15.04.2011

Dr. Jerzy Hatlas, Universitatea „Adam Mickiewicz” Poznań, str. Ratajczaka 38/40, Poznań 61-816, Polonia, e-mail: hatlasj@yahoo.com

Dr. Octavian Munteanu, Universitatea Pedagogică de Stat „Ion Creangă”, str. Ion Creangă 1, Chişinău, Moldova, e-mail: ocmunteanu@gmail.com