

## ЖЕНЩИНА ИЗ ДЭНЧЕНЬ ИЛИ К ВОПРОСУ О ФИБУЛАХ ТИПА II С ПО ВЕРНЕРУ

Флорин Курта

Более двух десятилетий назад русский археолог Марк Б. Шукин (1937-2008) отнес погребение 280 к последней фазе черняховского могильника Дэнчень близ Кишинева (Шукин, Щербакова 1986, 200). Автор раскопок могильника датировал это погребение VI в. на основе двух пальчатых фибул, обнаруженных на плечевых костях и ключицах захороненной здесь женщины (рис. 1) (Рафалович 1986, 24-27). М. Шукин находил даже определенную хронологическую связь между данным погребением и Дэнченским поселением, которое относил к пеньковской культуре<sup>1</sup>. По его мнению, погребение могло быть осуществлено не менее полтора столетия позднее последних погребений черняховского типа (Шукин, Щербакова 1986, 185-186). Вместе с тем, немецкий археолог Йоахим Вернер (1909-1994) был другого мнения. Согласно ему, погребение 280 не имеет ничего общего с черняховским могильником из Дэнчень, являясь на самом деле изолированным погребением (Werner 1988, 260-262). Вернер отвергал связь между женским погребением из Дэнчень и комплексами с трупосожжениями пеньковской культуры, относя последнюю к славянам. Наоборот, считал Вернер, из-за обнаруженных на плечевых костях пары пальчатых фибул и бронзового литого браслета, найденного на костях правой руки, женщина, погребенная в своем традиционном костюме («in ihrer heimatlichen Tracht»), может быть

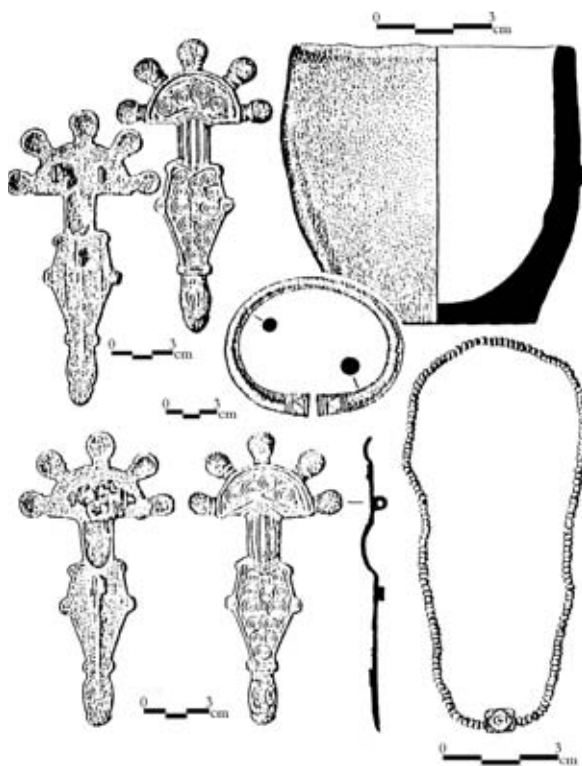


Рис. 1. Погребение 280 из Дэнчень: пальчатые фибулы, браслет, лепная керамика и ожерелье из бус (по Рафалович 1986).

только готского происхождения, с Крымского полуострова (Werner 1988, 262)<sup>2</sup>. Сразу после выхода в 1950 г. статьи Вернера по данной проблеме, группа фибул, в которую входят и

<sup>1</sup> В конце 80-х гг. XX в. «пеньковская культура» являлась еще относительно новым явлением. Ирина П. Русанова (1929-1998), известная представительница московской археологической школы того времени, впервые предложила идею относить к «пеньковским» определенные археологические комплексы (Русанова 1978), однако название пеньковской культуры связано с именем украинского археолога Олега М. Приходнюка (1941-2004). Когда М. Шукин писал свою работу, О. Приходнюк защищал свою докторскую диссертацию в Киеве по проблеме пеньковской культуры (Приходнюк 1985). Между тем, результаты археологических исследований в Дэнчень были опубликованы в Археологическом сборнике Академии Наук Молдавии (Рафалович, Гольцева 1981; Дергачев, Ларина, Постикэ 1983).

<sup>2</sup> Как Вернер, так и Шукин подчеркивали аналогии между фибулами и браслетами, обнаруженными в погребении из Дэнчень и погребении 86 могильника Суук Су. Идея относить пеньковскую культуру славянам не была абсолютно новой в 80-х гг. XX в., так как сам Вернер поддерживал это еще в прошлом десятилетии (Werner 1971, 245). Абсолютно новой в 1988 г. была уверенность, с которой Вернер считал, что трупосожжение являлось единственным погребальным ритуалом в пеньковской культуре. На самом деле, археологические доказательства, базирующиеся на относительно большом количестве погребений с труположением, были выявлены намного позже. Основная работа по этой проблеме была опубликована только после смерти Вернера (Синица 1999).

найденные в Дэнчень, была включена в тип II С<sup>3</sup>. Критерии, использованные Й. Вернером для классификации пальчатых фибул, являются интуитивными и далее были применены большим количеством специалистов (Petre 1965, 278; Papuc 1987; Teodor 1992, 134)<sup>4</sup>. Данное обстоятельство объясняет тот факт, что они не обсуждались до последнего десятилетия прошлого века. В 1950 г. Вернер считал, что пальчатые фибулы распространялись в Восточной Европе, начиная от среднего течения Днестра и до среднего течения Дуная, посредством миграции славян. Вернер видел кардинальные отличия между германским костюмом, где пальчатые фибулы носились парами, и славянским – с одной фибулой (Werner 1950, 162). Исходя из того, что в погребениях 28, 86 и 154 могильника Суук Су (Крым) фибулы типа II С были обнаружены вместе с серебряными орлиноголовыми пряжками второй половины VI – первой половины VII вв., Вернер относил всю группу II С к VII в., хотя такого рода фибулы в Крыму существовали уже в течение VI в. (Werner 1950, 164). Так как в Крыму не обнаружены идентичные парные фибулы, происходящие из одного комплекса, Вернер считал, что пальчатые фибулы группы II С не производились в крымских мастерс-

ких<sup>5</sup>. Обнаружение впоследствии большого количества парных фибул в Трансильвании, Венгрии и, особенно, в Крыму, заставило Вернера изменить свое мнение (Werner 1960, 115). В 1988 г. он уже не верил, что парные фибулы из Дэнчень могли принадлежать славянам.

Идеи Вернера получили распространение в археологической литературе Центральной и Восточной Европы, а его сомнения относительно фибул типа II С стали точкой опоры в тех странах, где немецкая археологическая школа пользовалась особым авторитетом. Агнессе Сос казалось, что фибулы из Чакберени и Сигетсентмиклош-Харош являются славянскими, так как носились по одной (Sós 1963, 315). Д. Теодор не нуждался в дополнительных аргументах, поскольку идеи Вернера были восприняты как в пользу, так и против идеи, что пальчатые фибулы могут принадлежать славянам (Teodor 1984, 80; Teodor 1992, 133-134)<sup>6</sup>. И, наоборот, согласно Манфреда Менке, дэнченские фибулы являются наиболее западными экземплярами одного класса типично готских фибул из Крыма (Menke 1990, 191). Вместе с тем, количество обнаруженных фибул достаточно быстро возросло. Если 60 лет тому назад список включал лишь 17 экземпляров, то сегодня известны 70 фибул, из них 29 (свыше 40%) происходят из регионов Среднего Днестра<sup>7</sup>. Рост числа обнаруженных экземпляров, а также разногласия среди специалистов относительно фибул типа II С, делает актуальной незавершенную после И. Вернера дискуссию.

В работе используется операционная дефиниция для фибул типа II С. Она определяет, что

<sup>3</sup> К моменту выхода статьи в 1950 г. Вернеру были известны только 17 фибул этой группы: Артек, Балаклия, Колосково (5 экз.), Нижняя Сыроватка, Пастырское, погребения 28, 86 и 154 из Суук Су и 3 экземпляра с неопределенным местом обнаружения из Венгрии и, соответственно, из Екатеринославской и Киевской губерний России, найденные до 1917 г. Фибула, которую Вернер считал из Пастырского, на самом деле из Хмельной (каталог № 53), в то время как фибула из Екатериновской губернии (№ 61 каталога) найдена в Днепропетровском ареале. Вернер знал только об одной из двух фибул из Нижней Сыроватки и ошибочно считал, что фибулы из Колосково найдены в погребальных комплексах. Также ошибочным было мнение, что на Балканском регионе нет фибул типа II С (Werner 1950, 171 и 170).

<sup>4</sup> Кроме фибул типа II С, группа II.2, по Д.Г. Теодору, включает экземпляры из типа II В по Вернеру (как, например, фибулы из Стаасдорфа и Гатера) и также фибулы с орнаментом в виде концентрических кружков, как на экземплярах из Трансильвании, Венгрии и Банате (как, например, в Печика), отнесенных к VI в. Также, как и Д.Г. Теодор, О. Торопу, Кристина Катцужаноруну (1999, 75) считает, что фибулы типа II С происходят из «гепидских» фибул Трансильвании и Венгрии, орнаментированных концентрическими кружками. На самом деле последние являются имитациями некоторых типов фибул второй половины V – начала VI в. (как например, фибулы типа Чонград), которые не связаны с фибулами типа Aquileia, от которых происходят экземпляры типа II С по Вернеру. Несмотря на определенное сходство, последние не связаны с «гепидскими» фибулами Трансильвании и Венгрии (Hilberg 2009, 105-113).

<sup>5</sup> Согласно Вернеру (Werner 1950, 164-165), орнамент в форме концентрических кружков является «дешевой» имитацией волотообразного орнамента с фибул типа II А. Изготовление фибул группы II С было инспирировано «готскими» фибулами Крыма, однако они были произведены в другом регионе, а именно там, где существовал обычай носить только одну фибулу типа II С. Подобные суждения, к сожалению, встречаются и в современной литературе (Fiedler 1996, 205).

<sup>6</sup> Также как и Вернер (1960 г., а не 1950 г.), Теодор считает, что фибулы группы II.2, по его классификации, были изготовлены в Крыму. И хотя эта группа включает и экземпляр из Адамклиси, а фибулы из Царевец, Царичин Град и Сф. Еразмо были уже опубликованы к этому времени, Д. Теодор повторяет ошибку Вернера, согласно которой к югу от Дуная не существуют фибулы типа II С (Teodor 1992, 134).

<sup>7</sup> По сравнению с Крымом, откуда происходят лишь 7 экземпляров (10%).

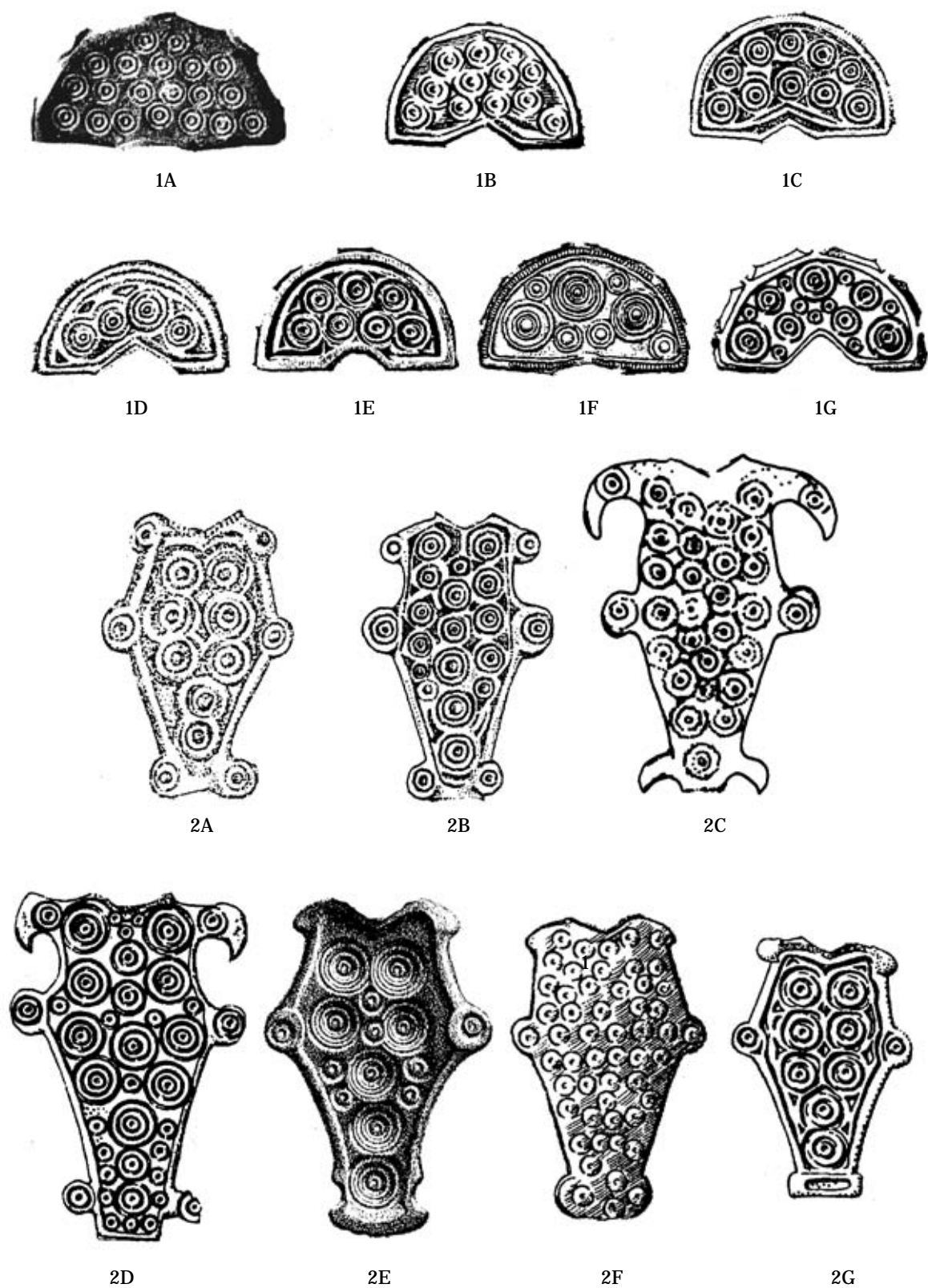


Рис. 2. Составные части фибул типа II С по Вернеру: варианты круглого щитка (1 А-Г) и щитка ножки (2 А-Г).

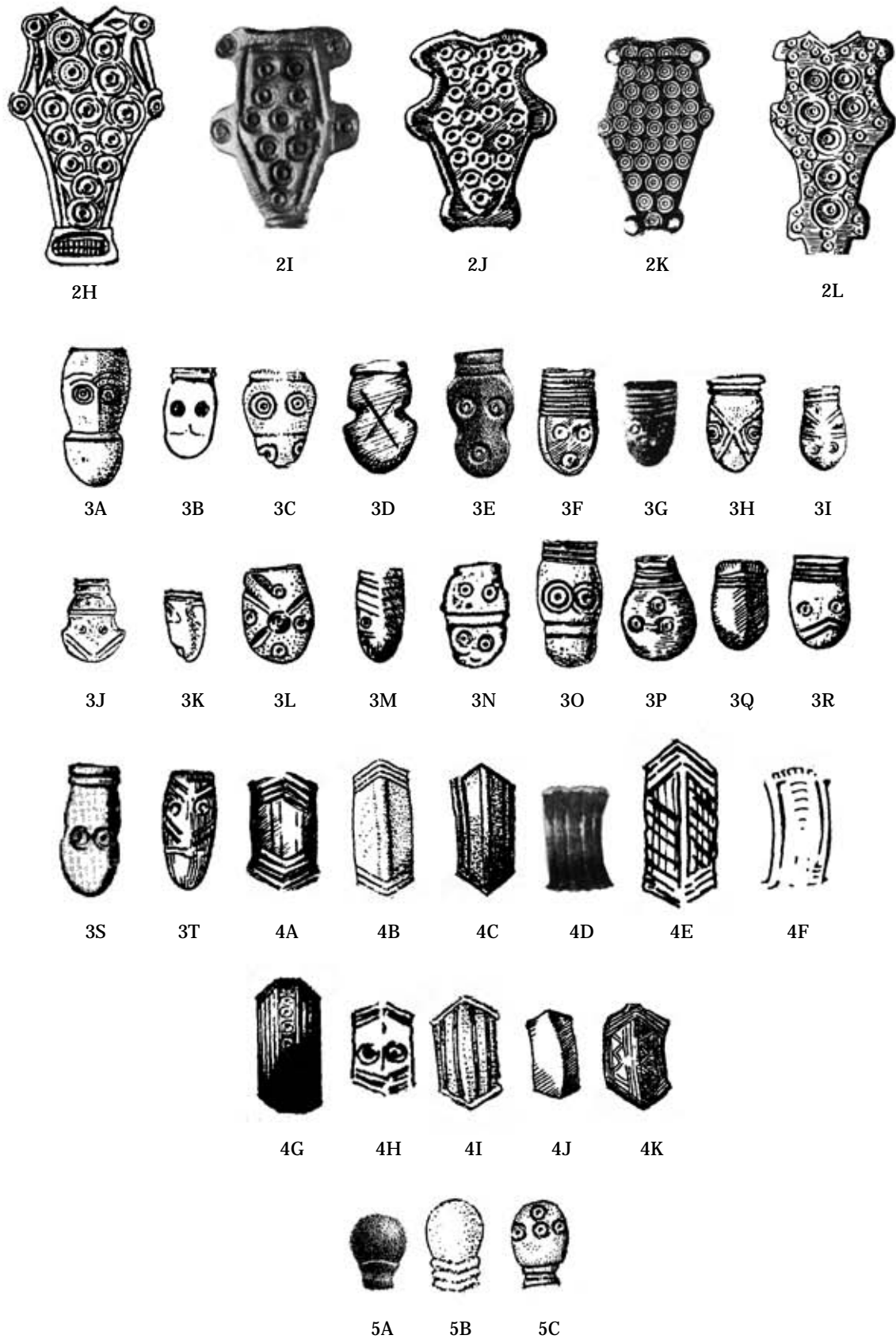


Рис. 3. Составные части фибул типа II С по Вернеру: варианты щитка ножки (2 H-I), завершения ножки (3 A-T), пружины (4 A-K) и кнопок/лучей (5 A-C).

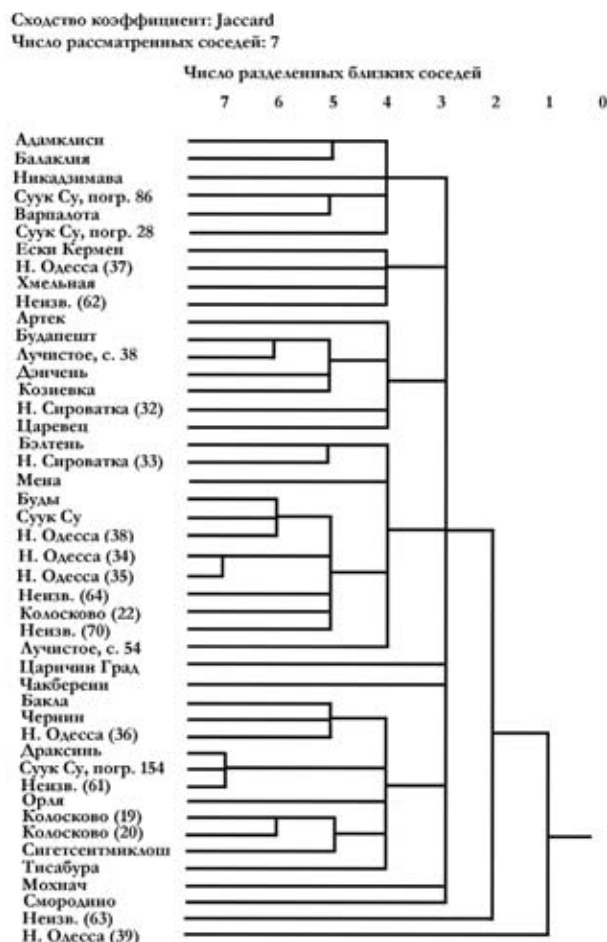


Рис. 4. Кластерный анализ 46 пальчатых фибул типа II С по Вернеру.

все фибулы типа II С характеризуются общими и некоторыми специфическими признаками: полукруглый диск, орнаментированный концентрическими кружками; пять или семь кнопок (лучей), иногда орнаментированных концентрическими кружками; выгнутая дужка с параллельными нервюрами; щиток ромбовидной формы, украшенный циркульным орнаментом из разных концентрических кругов, имеющий иногда в верхней части (около дужки) две стилизованные головки птиц; а также оформленное в виде стилизованной головы животного завершение ножки. Фибулы типа II С по Вернеру имеют 7 вариантов полукруглого диска (1 А-Г), 12 вариантов щитка ножки (2 А-Л), 20 вариантов завершения ножки (3 А-Т), 11 вариантов дужки (4 А-К) и 3 варианта кнопок (лучей) (5 А-С) (рис. 2-3).

Исследователи отметили, что полукруглый диск, и, особенно, щиток ножки фибул типа II С в большей степени сходны и, возмож-

но, имитируют формы и пропорции Аквилейских фибул второй половины V – начала VI вв. (Гавритухин, Обломский 1996, 38; Katsougiannopoulou 1999, 70; о типах Aquileia см. Kühn 1965, 95-101). На самом деле феномен имитации получил большое количество форм. Внимательное изучение показывает, что варианты полукруглых дисков, щиток ножки, дужка, кнопки (лучи) и завершение ножки, характерные для типа II С, могли свободно взаимозаменяться. Это и объясняет трудности, с которыми сталкиваются те, кто, основываясь на классификации Вернера, пытаются дальше более точно определить этот тип<sup>8</sup>.

Для удобства описания комбинаций вариантов каждой целой фибуле, включенной в прилагаемый в конце статьи каталог, был приписан определенный альфа-нумерический код. Фибулы с большой вероятностью схожести между собой, как, к примеру, экземпляры из Дэнчень, получили один и тот же альфа-нумерический код, даже если при более внимательном рассмотрении они различаются некоторыми деталями<sup>9</sup>. В целях идентификации регулярности схожести, полученная при регистрации всех фибул типа II С по рядам и всех переменных по колонкам матрица была подвержена так называемому «near-neighbor clustering analysis» (кластерный анализ ближайшего соседа) с помощью коэффициента сходства Жаккарда (Jaccard) (Shennan 1990, 203-204 и 213-214)<sup>10</sup>.

<sup>8</sup> Только таким образом можно объяснить ошибки в классификации Д. Теодора, где в его группу II.2 включены фибулы разных типов, как, к примеру, экземпляры из Виндерей (относящиеся к типу I D по Вернеру), Папа и Гатер (оба относящиеся к типу II B) (Teodor 1992, 133). Подобным же образом в типе R, по Людмиле Вагалински, «смешиваются» экземпляры типов II С, I D (Гарвэн), II А (Дервент) и II В (Гатер) по Вернеру (Vagalinski 1994, 285 и 287-289).

<sup>9</sup> Наше исследование опирается на относительно недавние работы, посвященные англо-саксонским фибулам и, соответственно, фибулам из раннесредневековых комплексов Крыма (Hines 1997; Засецкая 1997).

<sup>10</sup> Был выбран кластерный анализ, так как при данном методе классификация основывается на сходных элементах декора, а не на измерениях (Wilmink, Uytterschaut 1984). Метод учитывает влияние отдельных элементов на относительную схожесть каждой пары элементов, которые входят в состав анализируемых данных. Другими словами, для включения в «кластер» фибула должна иметь определенный уровень сходства с другими фибулами, включенными в данный «кластер». Два «кластера» связаны между собой тогда, когда фибула одного «кластера» имеет определенное сходство с фибулой из другого «кластера». Получаем коэффициент Жаккарда, разделив количество переменных двух фибул на сумму этого числа и числа переменных сходных фибул.

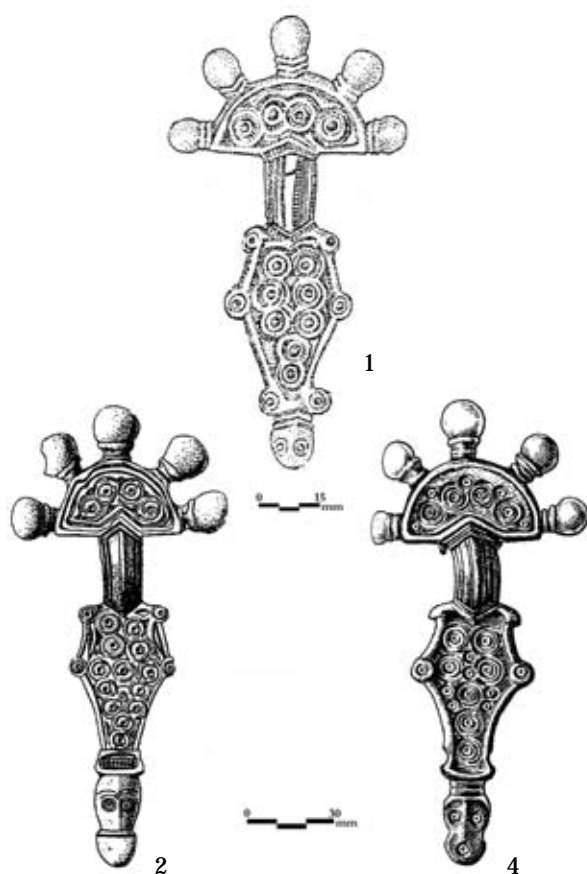


Рис. 5. Пальчатые фибулы типа II C по Вернеру.

Цифры соответствуют номерам по списку представленного каталога (рисунки по D. Teodor 1992; Корзухина 1996).

Рисунок 4 отражает полученные результаты. В древовидной диаграмме получены 5 «кластеров» разных размеров и два единичных примера, один – из Новая Одесса, второй – из неопределенного поселения Харьковской области (рис. 11/39; 16/62). Ближайшие соседи обнаруживаются в самых больших «кластерах», из которых один включает, в основном, фибулы Среднего Днестра (рис. 6/6; 10/22; 11/27; 12/32; 13/35, 39). Проецируемые на карте Восточной Европы «соседские» связи, выявленные на древовидной диаграмме, позволяет заключить, что единственным регионом, где фибулы отражают определенное количество сходств, является Среднее Поднепровье (рис. 18). Большинство «кластеров» включают фибулы, обнаруженные на огромном расстоянии одна от другой, такие как фибула их Будапешта и из Лучистого (рис. 6/5; 11/24), Драксинь и Суук Су (рис. 8/14; 14/48), Колосково и Сигетсентмиклош-Харош (рис.

9/19; 15/43). Никаких связей нет между экземплярами, обнаруженными в Карпатской котловине на относительно небольшом расстоянии друг от друга (рис. 6/5; 7/57; 15/43, 50; 17/8), тогда как фибулы их соседних поселений Крыма имеют не более чем 4-х соседей по сходству (рис. 5/2; 6/3; 11/24, 25). Следует отметить отсутствие сходства между фибулами из региона Нижнего Дуная (Орля, Адамклиси), из северной части Балканского полуострова (Царевец, Царичин Град) и из Молдовы (Бэлтень, Вуткань, Дэнчень). Как видно, факт, что две фибулы обнаружены на двух более-менее близко расположенных поселениях не означает, что они могут быть сходными. Вместе с тем, между фибулами, обнаруженными в регионах Среднего Днестра, таких как экземпляры из Буды, Новая Одесса и Колосково (рис. 6/6; 9/19; 10/20; 12/34; 13/35, 38) существует большая степень сходства. За исключением фибул из Дэнчень,

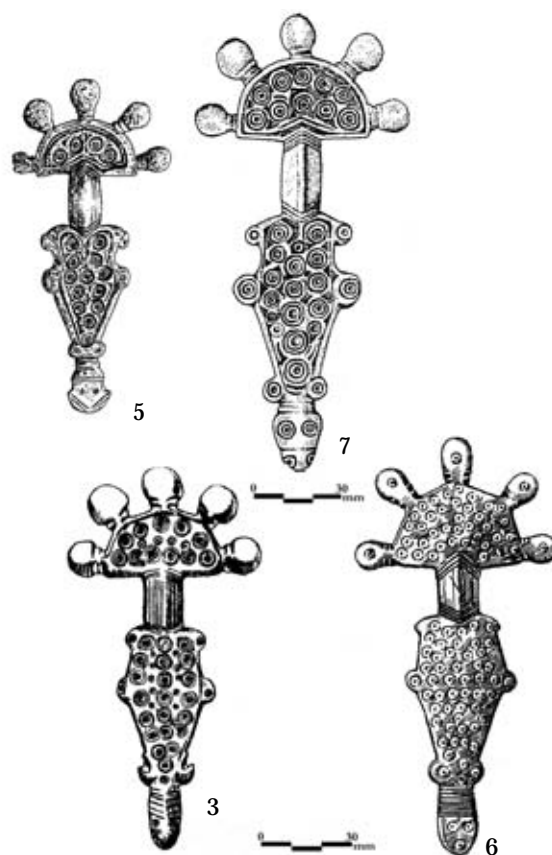


Рис. 6. Пальчатые фибулы типа II C по Вернеру.

Цифры соответствуют номерам по списку представленного каталога (рисунки по D. Teodor 1992; Айбабин, Юрочкин 1995; Корзухина 1996; Nagy 1998).

все парные, почти идентичные фибулы (т.е. фибулы с одним и тем же альфа-нумерическим кодом) происходят из регионов к востоку от Среднего Днепра (Мохнач, Новая Одесса и Смородино).

Фибулы с периферийных зон распределения типа II С в Восточной Европе (рис. 19) имеют важное значение для датировки данного типа. Самый южный экземпляр был обнаружен в 1955 г. в Царичин Граде в жилище, построенном в западном портике улицы с колоннами, которая первоначально начиналась у площади верхнего города и доходила до южных ворот (Мано-Зиси 1958, 312-313). Дом был построен из каменных блоков, связанных глиной. Внутри обнаружен небольшой очаг. Вокруг очага найдены три наконечника стрел, серьга в виде подвески-ведерка, две пряжки и две фибулы, из которых одна относилась к типу II С по Вернеру. Вторая фибула относится к типу дунайско-иллирийских литых фибул, которые часто обнаруживаются в римско-византийских укреплениях в центральной части и на севере Балканского полуострова (Uenze 1974 и 1992, 156; Janković 1980, 173; Curta 1992, 84). Обнаружение в одном комплексе дунайско-иллирийской литой фибулы и фибулы типа II С по Вернеру не является уникальным явлением. Подобная ситуация отмечена в углубленном жилище римско-византийского города на горе Царевец из Велико Тырново (Fiedler 1992, 100-101; об этом см. Славчев 1981; Dinchev 1997; Динчев 2001 и 2003; Долмова-Лукановска 2004). Подвязные литые фибулы обнаружены и в составе двух кладов бронзовых монет, закрытых монетами Юстина II (565-578) (Iurukova 1969, 262; Morrison, Popović, Ivanišević 2006, 148-149). Жилище из Царичин Града датируется второй половиной VI в. на основе серьги в виде подвески-ведерка. По форма изготовления она находит аналогии не в центральной части Балканского полуострова, а в одновременных могильниках у подножия восточной горной гряды в Словении (Kastelić 1960, pl. X/18; Bolta 1981, 32, pl. 5/3, 4; 33, pl. 8/8-9; 35, pl. 13/12,13). Две подобные аналогии найдены в Рифнике вместе с фибулами дисковидной формы второй половины VI в. (Bolta 1981, 34, pl. 8/2; 36, pl. 15/3-4; для дисковидных фибул см. Martin 2000, 194-196; Eger 2001, 152).

Датировка чуть ранее 600 г. может быть предложена и для фибул типа II С из состава клада в Колосково. В составе клада найдена и прямоугольная накладка на ремень с ажурным орнаментом в форме креста (рис. 20, посередине). Подобные накладки известны и в составе клада из Гапоново, с которым клад из Колосково имеет и другие сходства, в том числе и широкопластинчатые подвязные фибулы (рис. 20, вверху влево; Гавритухин, Обломский 1996, 13-14, 200 рис. 25/1; 204 рис. 29/10-15). Не менее 13 накладок, идентичных экземпляру из Колосково, найдены в кладах из Трубчевска. Клады из Колосково и Трубчевска имеют и другие сходные черты, среди которых отметим пряжки с ажурным орнаментом на накладке (Приходнюк, Падин, Тихонов 1996, 87 рис. 8/10; 89 рис. 10 и 11/1; 91 рис. 14). Кроме того, очевидные подвески, сходные с экземплярами из клада в Колосково (рис. 20, середина

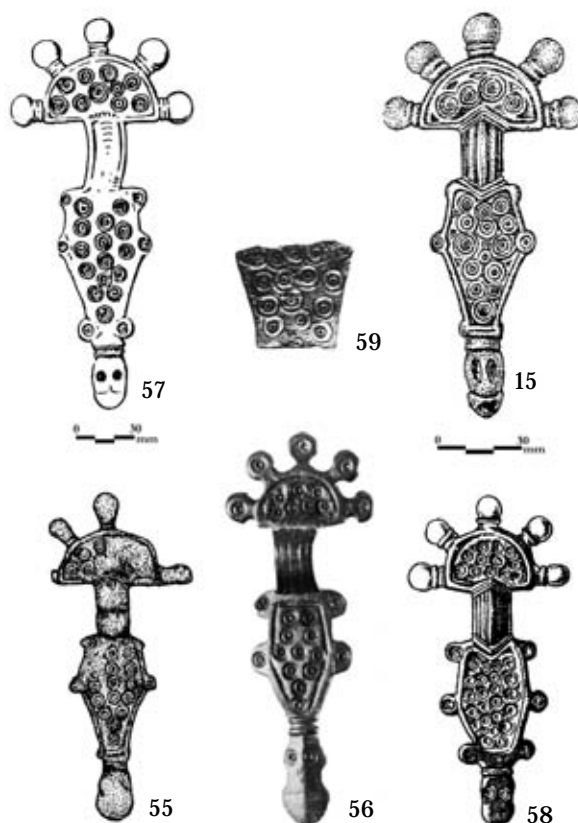


Рис. 7. Пальчатые фибулы типа II С по Вернеру.

Цифры соответствуют номерам по списку представленного каталога (рисунки по Sós 1963; D. Teodor 1992; Haralambieva 1993b; Корзухина 1996. Фотографии по Кропоткин 1965; Ерцегович-Павлович 1988).



вправо), найдены и в составе клада из Козиевки, откуда происходит и одна фибула типа II С. Эти украшения были в моде в зоне Кавказа на протяжении IV-VI вв., в особенности в ареале культуры Цебельда (Егорейченко 1991, 178). Имеются сложности с датировкой клада из Козиевки. К примеру, антропоморфная фибула типа 1.1, по Родинковой (рис. 21, вверху правый угол) отнесена, без должных аргументов к середине VII в. (Родинкова 2006а, 44, рис. 3). Однако другие составляющие этот клад предметы указывают на более раннюю дату. Так, накладка на ремень в форме щита с ажурным орнаментом (рис. 21, второй ряд сверху) находит хорошую аналогию в погребении из Веслиана, где обнаружена вместе с двумя сасанидскими монетами Пероза и Хосрова I, из которых последняя отчеканена в 535 г. (Савельева 1979, 93-95; 92 рис. 1/37). Таким же образом накладки на ремень в форме 3, похожие на предметы из клада в Козиевке (рис. 21,

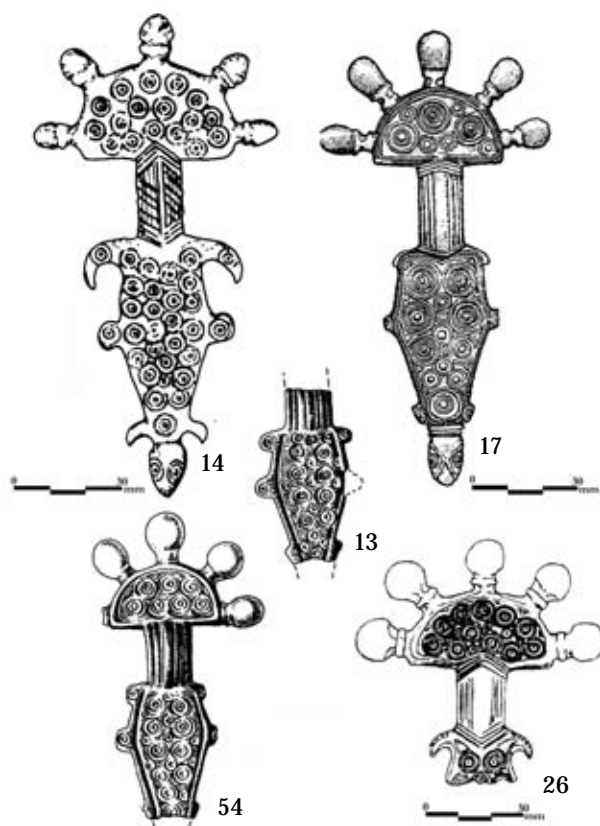


Рис. 8. Пальчатые фибулы типа II С по Вернеру.

Цифры соответствуют номерам по списку представленного каталога (рисунки автора (14), остальные по Айбабин 1990; Корзухина 1996; Гавритухин, Приймак 2001-2002.

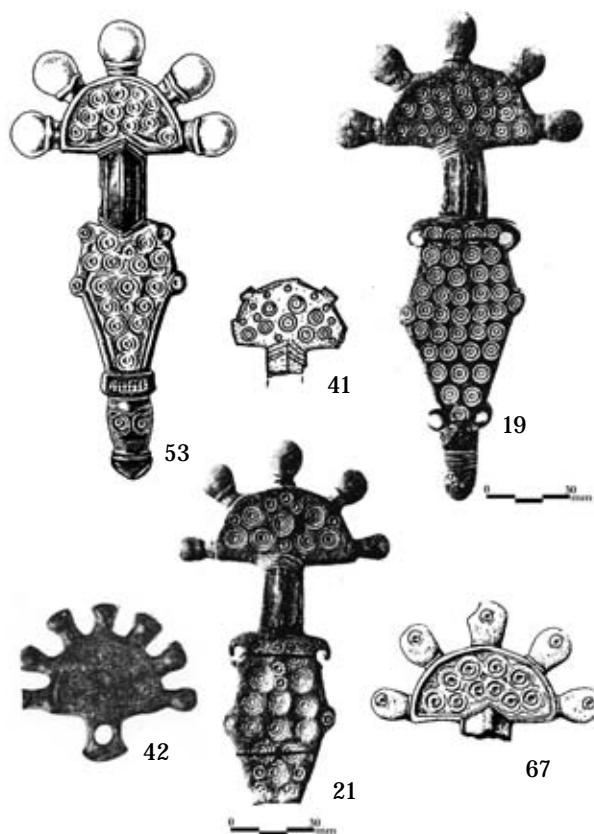


Рис. 9. Пальчатые фибулы типа II С по Вернеру.

Цифры соответствуют номерам по списку представленного каталога (рисунки по Корзухина 1996; Приходнюк 1998; фотографии по Маленко 1985; Корзухина 1996).

второй ряд сверху), обнаруживаются в кладах из Трубчевска (Приходнюк, Падин, Тихонов 1996, 86 рис. 7/5; 87 рис. 8/8) и Гапоново (Гавритухин, Обломский 1996, 15; 204 рис. 29/6, 7), а также из погребальной камеры 34 в Чуфут-Кале, где также обнаружена очень стертая монета императора Юстиниана (Кропоткин 1958, 210; 215 рис. 5а). Язычок от пряжки, похожий на обнаруженный предмет из клада Козиевка (рис. 21, середина, влево), был найден в погребальной камере 180 из Керчи (погр. 7) вместе с двумя фибулами типа Удине-Планис (тип III b 6, по Засецкой), которые датируются серединой или второй половиной VI в. (Засецкая 1997, 416; 475 рис. XIX/21)<sup>11</sup>.

<sup>11</sup> Такая датировка базируется и на орлиноголовой пряжке типа I A по Засецкой, обнаруженной вместе с язычком пряжки (Засецкая 2004, 111-112). Вместе с этой пряжкой найдена еще одна, относящаяся к типу *Sucidava I-Kranj* (тип D 2 по Schulze-Dörlamm), которая не может датироваться позднее 600 г. И которую, очевидно, носили в течение второй половины VI в. (Vinski 1967, 37; Werner 1989-1990, 594; Varsik 1992, 80; Fiedler 1992, 73).



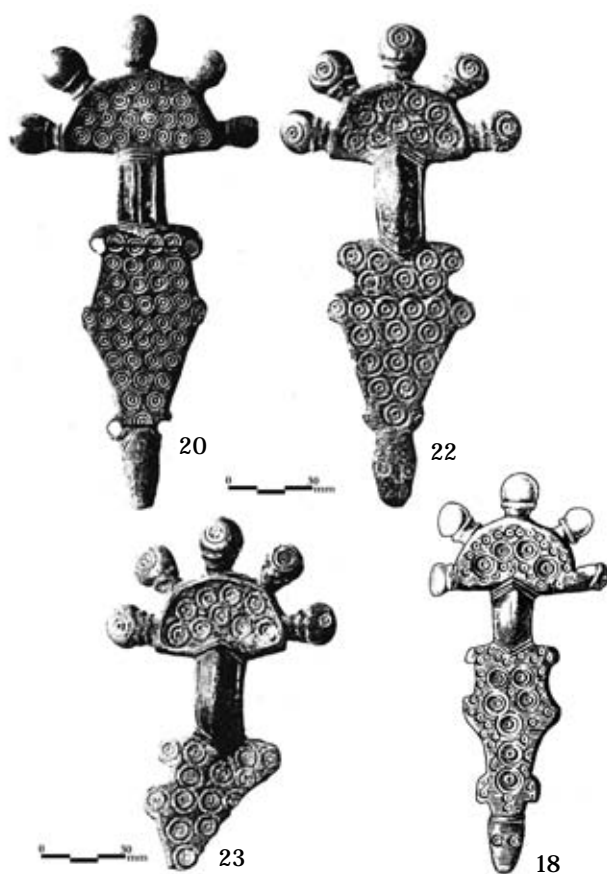


Рис. 10. Пальчатые фибулы типа II С по Вернеру.

Цифры соответствуют номерам по списку представленного каталога (рисунки и фотографии по Корзухина 1996).

Близкую датировку дает и комплекс изделий, найденных при скелете 9 из погребальной камеры 38 из Лучистого (рис. 22). Наконечники ремня с т.н. декором «точка и запятая» известны в погребальной камере 460 из Скалистого, где найдены также накладки на ремень типа A3 и A9 по Шомогий (Somogyi 1987; Веймарн, Айбабин 1993, 113-114; 115 рис. 83/84). Тип A9 был недавно отнесен к последней трети VI в. на основе венгерских раннеаварских материалов из Хайдусобослс, Сентеш-Лапишто и Кларафалва (Balogh 2004, 262)<sup>12</sup>. Также накладка на ремень типа A3 обнаружена в погребальной камере 180/1904 из Керчи (скелет 7) вместе с двумя фибулами типа Удине-Панис, которые, как уже было отмечено, датируются серединой или второй половиной VI в. (Kazanski 1996,

<sup>12</sup> Подобная датировка подтверждается экземплярами из Цебельды (Кавказ), отнесенных к концу VI в. (Bálint 1992, 357).

330). С другой стороны, орнамент в виде «точка и запятая» появляется и на накладке на ремень из погребальной камеры 98 из Чуфут Кале, где найден фрагмент фибулы типа II С (рис. 23). Шесть колоколообразных подвесок, аналогичных обнаруженной среди бус подвеске, на шее скелета 9 в погребальной камере 38 из Лучистого, найдено в погребении в Мохнач вместе с двумя пальцевидными фибулами типа II С (Аксенов, Бабенко 1998, 114 рис 3/12). Подобные предметы найдены и в погребениях могильника из Суук Су. В погребении 77 они обнаружены вместе с монетой в 4 нумия, выпущенной в периоде правления Мауриция (582-602) в Херсонесе (Репников 1906, 23). В погребениях 89 и 193 этого же могильника колоколообразные подвески найдены в комплексе с орлиноголовыми пряжками типа II В и II С по Засецкой, и датируются концом VI и началом следующего столетия (Menghin 2007,

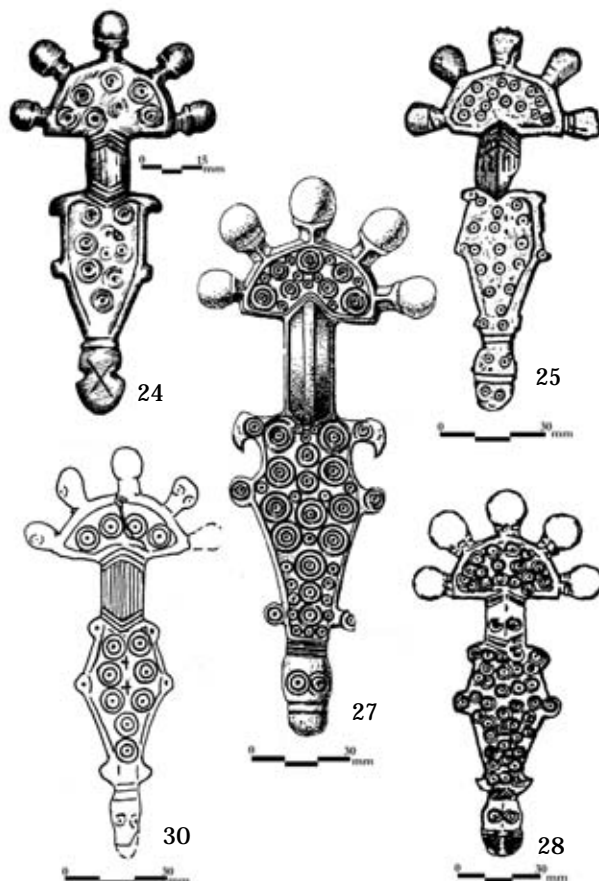


Рис. 11. Пальчатые фибулы типа II С по Вернеру.

Цифры соответствуют номерам по списку представленного каталога (рисунки по Айбабин 1993; Корзухина 1996; Аксенов, Бабенко 1998; Седин 2000; Aibabin, Khairedinova 2009).

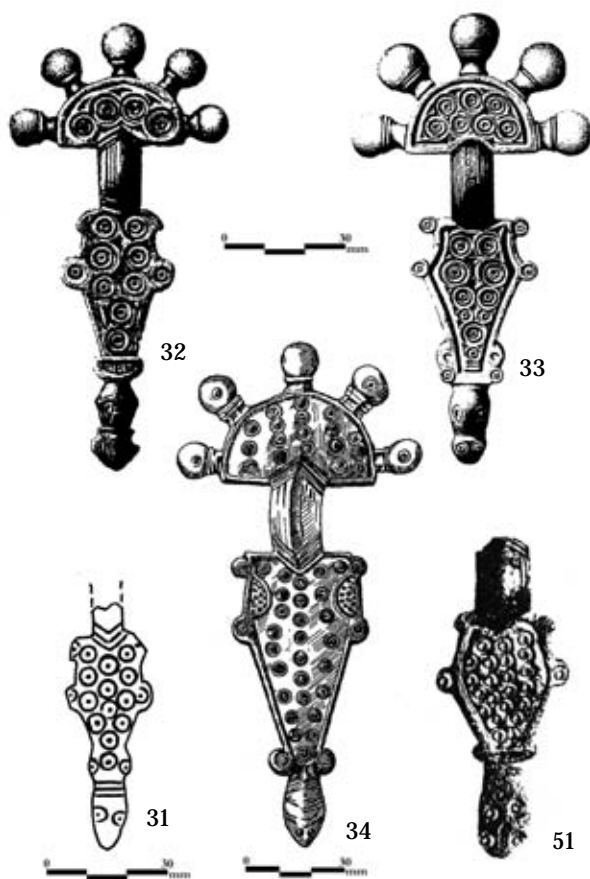


Рис. 12. Пальчатые фибулы типа II C по Вернеру.

Цифры соответствуют номерам по списку представленного каталога (рисунки по Корзухина 1996; Седин 2000; фотографии по Kühn 1981).

322-323; Репников 1909, 106-107; Zasetskaya 2004, 102, 104, 121 и 126)<sup>13</sup>.

Благодаря обнаружению вместе с орлиноголовой пряжкой типа II B по Засецкой, такую же датировку может иметь и фибула типа II C из погребения 28 из Суук Су (рис. 24). Последняя найдена вместе с другой фибулой типа II D по Вернеру (Zasetskaya 2004, 104, 117 и 121)<sup>14</sup>. К этому же типу (II B по Засецкой) относиться и пряжка из погребения 86 из Суук Су, где фибула типа II C сопровождается двумя бронзовыми серьгами с многогранными подвесками, двумя браслетами, бусами из стекла, среди ко-

торы имеются и «глазчатые» (Репников 1906, 25; Zasetskaya 2004, 129-130). И, наоборот, орлиноголовая пряжка из погребения 154 в Суук Су, откуда происходят две пальчатые фибулы (одна типа II C, вторая типа II D), относится к типу II A по Засецкой и, соответственно, должна быть продатирована первой половиной VII в. (Корзухина 1996, 124; Zasetskaya 2004, 131). Пряжка такого же типа найдена на скелете 6 из погребальной камеры 257 из Ески Кермен вместе с двумя пальчатыми фибулами (одна из них типа II C), крестиком и золотой монетой Гераклия, выпущенной между 629/630 и 641 гг. (рис. 25; Айбабин 1982b, 184-187; Zasetskaya 2004, 105 и 103 рис 9)<sup>15</sup>.

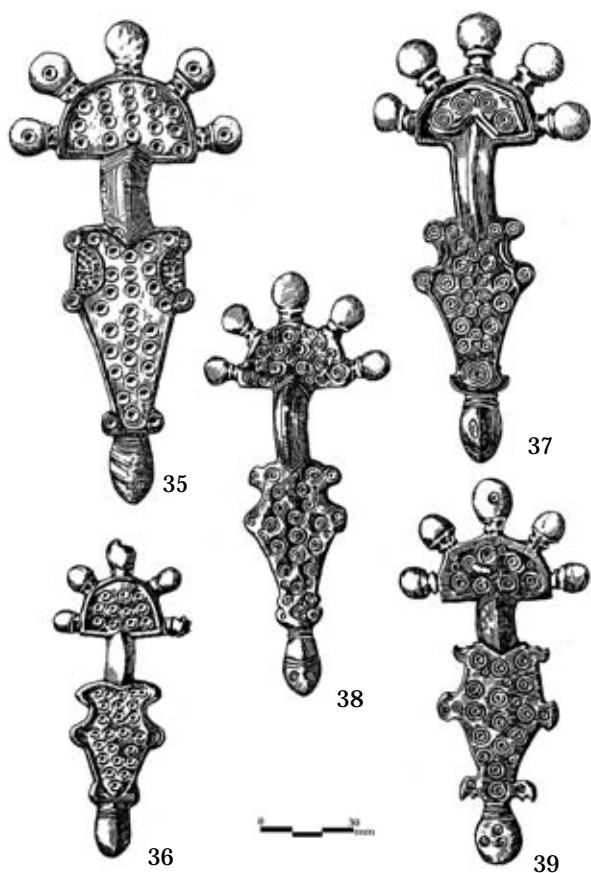


Рис. 13. Пальчатые фибулы типа II C по Вернеру.

Цифры соответствуют номерам по списку представленного каталога (рисунки по Корзухина 1996).

<sup>13</sup> Из погребения 193 в Суук Су происходит и красноглиняная миска (African Red Slip) типа Hayes 10 A, которая также датируется VI – началом VII вв.

<sup>14</sup> Карл фон дер Лое был прав когда утверждал, что фибулы типа II C появляются в Крыму в той же хронологической фазе, что и орлиноголовые пряжки. Вместе с тем он ошибся относительно датировки. Нет никаких признаков для датировки этих фибул раньше середины VI в. (Lohe 1999, 45).

<sup>15</sup> Крестики, напоминающие найденные в погребальной камере 257 в Ески Кермене, отмечены в кладе из Мерсины, отнесенного к концу VI в. (Bank 1985, 287, pl. 99), и погребении из Келегея, где найдены пять подвесок-монет. Самая поздняя монета – это солидус Константа II, датирующийся между 641 и 646 гг. (Айбабин 1991, 32, 31 рис. 3/12).

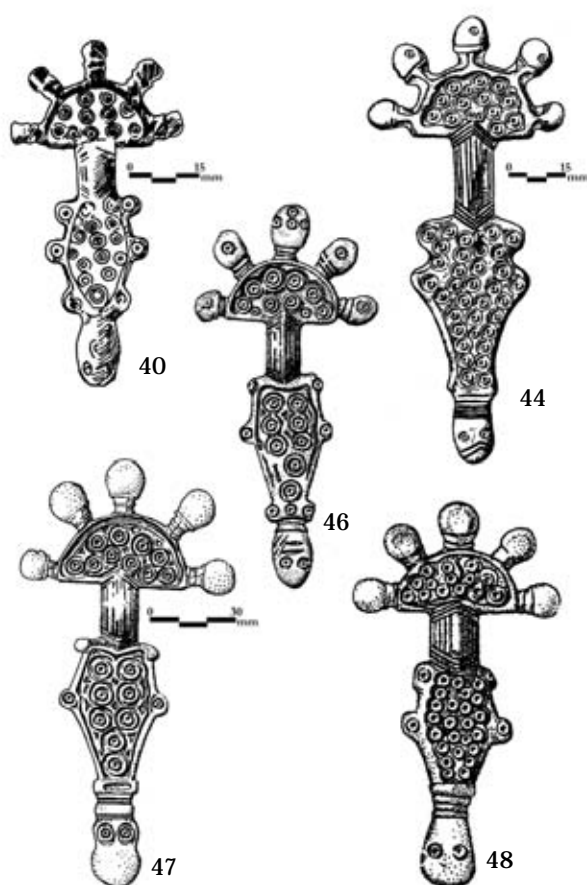


Рис. 14. Пальчатые фибулы типа II С по Вернеру. Цифры соответствуют номерам по списку представленного каталога (рисунки автора (40), остальные по Корзухина 1996).

К первой половине VII в. относятся и фибулы типа II С, обнаруженные в Венгрии. Вместе с экземпляром из погребения 349 из Чакберени обнаружен металлический реликварий, идентичный другим подобным из других погребений этого могильника, относящихся к раннеаварскому периоду (ок. 570 – ок. 630 гг.) (рис. 26; Vida 1995, 245-246). «Глазчатые» бусы из этого погребения находят аналогии в погребении 2 по улице Паннонхалми в Будапеште, а также в погребении, случайно обнаруженном в Тисабуре (рис. 27-28). Все подобные бусы относятся к VII в. (Pásztor 1992-1995, 46). Отнести к первой половине VII в. можно и погребение 14 в Сигетсентмиклош-Харош на основе корреляции фибулы типа II С и двух золотых сережек с филигранным орнаментом, относящимся к типу Тосег (рис. 29; Ormándy 1995, 159-161). Ланцет из этого же погребения также датируется первой половиной VII в. и на основе идентичных экземпляров из погребения

4 в Мали Идош (Сербия) и обнаруженного на ул. Фелшьопесери из Кунпесер (Венгрия) – оба найдены вместе с бронзовыми цедилками (Lőrinczy 1998, 348-349; 367 рис. 11/1; 368 рис. 12/7; Tobias 2001, 171). Все погребальные комплексы раннеаварского времени, где обнаружены бронзовые цепочки, аналогичные найденной в погребении 14 в Сигетсентмиклош-Харош, датируются первой половиной VII в. на основе обнаружения подобного ланцета вместе с золотой монетой Гераклиуса, выпущенной между 616 и 625 гг. в погребении всадника из Ловченац (Сербия) (Garam 2002, 163).

Наиболее поздней из фибул типа II С может быть экземпляр, обнаруженный в погребальной камере 11 из Баклы, где также найдена пряжка типа Сиракузы и двупластинчатая фибула днепровского типа (тип III 2 по Родинковой) (рис. 30). Хотя ни одна из аналогий для известных на сегодняшний день двуплас-

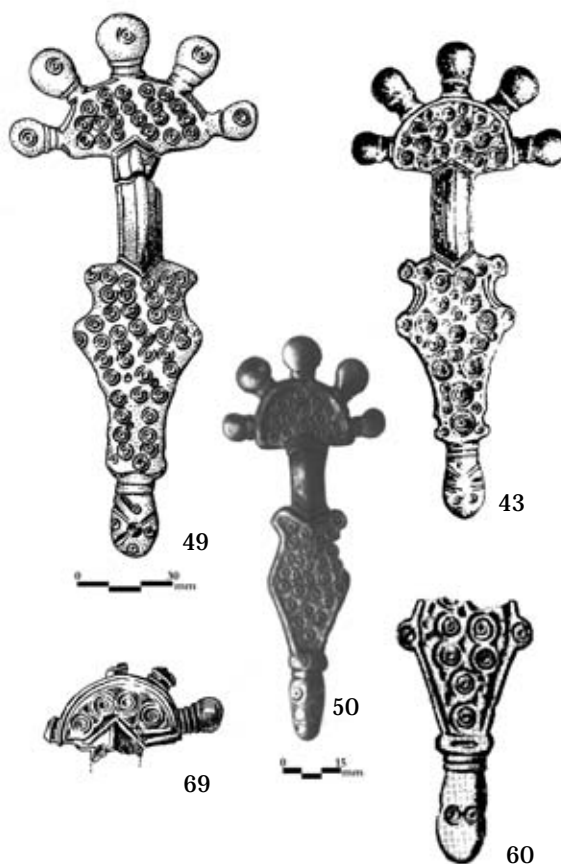


Рис. 15. Пальчатые фибулы типа II С по Вернеру. Цифры соответствуют номерам по списку представленного каталога (рисунки по Werner 1950, Корзухина 1996; Nagy 1998; фотографии по Csallany 1961).

тинчатых фибул днепровского типа не обнаружены в точно датированных археологических комплексах (Пастырское, Пекари и Ханска), Власта Родинкова предложила относить все экземпляры, формирующие этот тип, ко второй половине VII – первой половине VIII вв. (Родинкова 2006b, 50 рис. 1; 54)<sup>16</sup>. Вместе с тем, датировка пряжек типа Сиракузы до недавнего времени основывалась на археологическом контексте погребения 156 из Ночера Умбра (Италия), где подобная пряжка найдена вместе с накладками на ремень типа Чивецано, которые могут датироваться только после 600 г. (Riemer 1995, 779; Riemer 2000, 149). Данная датировка на сегодняшний день подтверждается другими находками, как, например, с острова Самос, где пряжка типа Сиракузы найдена вместе с двумя бронзовыми монетами Гераклиуса, выпущенными в 611/612 и, соответственно, 613/614 гг. (Martini, Steckner 1993, 125). Все обнаруженные до сих пор пряжки типа Сиракузы из погребальных комплексов авар в Венгрии датируются первой половиной VII в. Подобная же датировка была предложена недавно и для экземпляров из Крыма (Kiss 1996, 207; Гавритухин, Обломский 1996, 68; Garam 2001, 95)<sup>17</sup>.

<sup>16</sup> Две фибулы этого типа из Ханска обнаружены в заполнении жилища 20 вместе с фрагментами лепной керамики, орнаментированной пальцевыми вдавлениями или насечками по венчику, а также глиняными сковородами (Рафалович 1972, 199-200; 33 рис. 3/2, 3). Исходя из того, что в заполнении жилища 20 не выявлена керамика, изготовленная на медленном гончарном круге и с углубленным орнаментом, это жилище, скорее всего, следует относить к первой половине VII в.

<sup>17</sup> Спектральный анализ бронзовых экземпляров из Херсонеса продемонстрировал, что сплав, из которого они изготовлены, близок к тому, из которого сделаны пряжки типа Сиракузы, найденные в этом же городе, что демонстрирует их местное изготовление (Айбабин 1982а, 190). Недавно датировка пряжек типа Сиракузы была понижена еще до 600 г. на основе обнаружения одного экземпляра в погребении могильника в Пяни дельи Албанези, в Сицилии, вместе с африканским светильником типа *Atlante X 1a*, датирующимся началом VI в. (Gresco, Mammina 1993-1994, 1157; Maurici 2000, 515). Вместе с тем и более поздняя датировка, второй половиной VII в. также возможна, если иметь в виду экземпляр из погребения у базилики Кранейон в Коринфе, найденный вместе с монетой Константа II (641-668) (Pallas 1981, 298; Riemer 2000, 149). Если ранняя датировка погребения из Пяни дельи Албанези может быть легко поставлена под сомнение, исходя из того, что в погребальном комплексе могло быть положено более древнее изделие, то не так легко отвергать более позднюю датировку пряжек типа Сиракузы из погребения в Коринфе. Как бы то ни было, большая часть пряжек типа Сиракузы датируются между 600 и 650 гг. (Eger 1996, 345).

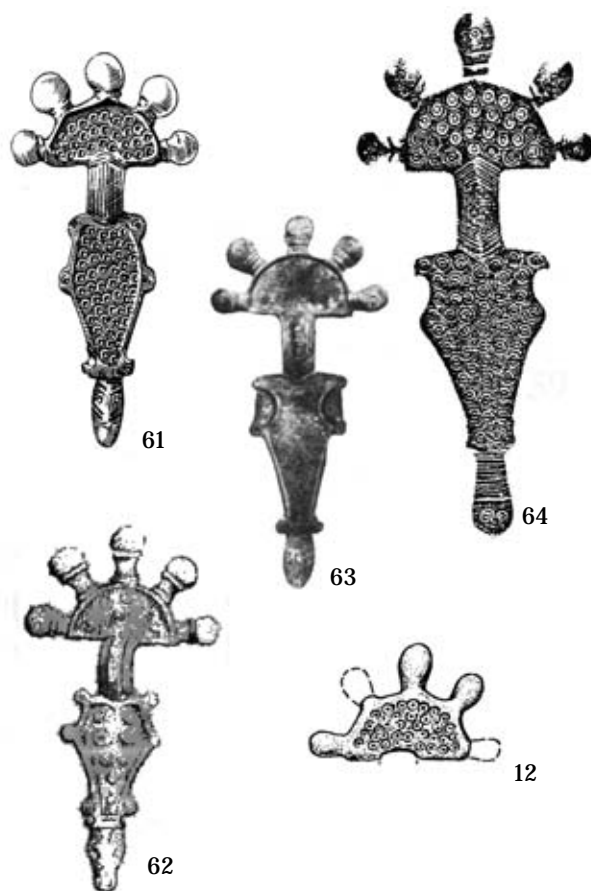


Рис. 16. Пальчатые фибулы типа II С по Вернеру. Цифры соответствуют номерам по списку представленного каталога (рисунки по Калитинский 1928; Корзухина 1996; Воронцов 2003; фотографии по Рыбаков 1953; Шаблавина 2004).

Уже было отмечено, что в Крыму парные пальцевые фибулы во взрослых погребениях включают две фибулы разных размеров. Самая большая из них, как правило, находилась на правом плече усопшего (Khaïrédinova 2007, 21). Все три погребения из Крыма, содержащие фибулы типа II С, о которых автор имеет достаточно информации (скелет 6 из погребальной камеры 257 в Ески Кермен; скелет 9 из погребальной камеры 38 из Лучистого и погребение 28 из Суук Су), подтверждают это наблюдение (рис. 22, 24 и 25). Во всех трех случаях фибула типа II С, находящаяся на левом плече, была меньших размеров, чем фибула на правом плече<sup>18</sup>. В двух случаях фибула

<sup>18</sup> Вместе с тем, скелет 9 из погребальной камеры 38 в Лучистое принадлежал ребенку, а не взрослому, что не соответствует мнению Эльзары Хайрединовой, согласно которой разновразмерные фибулы встречаются особенно во взрослых погребениях.

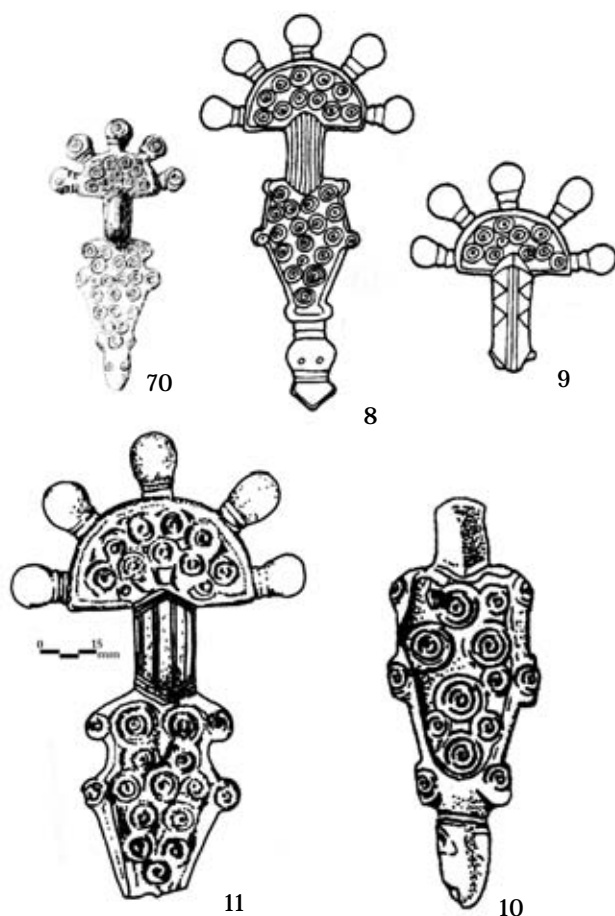


Рис. 17. Пальчатые фибулы типа II С по Вернеру.

Цифры соответствуют номерам по списку представленного каталога (рисунки автора (11), остальные по Калитинский 1928; Корзухина 1996; Garam 2004).

на правом плече относилась к типу II D по Вернеру. Подобную картину наблюдаем и в погребении 154 в Суук Су, однако здесь не ясно, на каком плече – правом или левом – находилась фибула типа II С (Репников 1907, 117).

Комбинации из фибул типа II С и II D по Вернеру встречаются и за пределами Крыма, например, в погребении в Балаклия (рис. 31). Вместе с тем, в погребальных комплексах за пределами Крыма известны парные фибулы, составленные только из фибул типа II С, как в Дэнчень, Мохнач и Варпалота<sup>19</sup>. Парные фибулы типа II С известны в комплексе из Смородино, являющегося, по-видимому, погребением, а также вкладах из Колосково, Нижняя

<sup>19</sup> Парные, почти идентичные фибулы известны и в Крыму, например, в погребении 87 в Суук Су с двумя фибулами типа II В (Репников 1906, 25-26) или в погребальной камере в Баштановке с двумя фибулами типа I D (Пиоро 1990, 135 и 111 рис. 31).

Сыроватка и Новая Одесса. Такая же ситуация и с кладом из Трубчевска, откуда происходят четыре парных фибул, из которых две составляют пару фибул почти идентичных типу II В (Приходнюк, Падин, Тихонов 1996, 79). Парные, почти идентичные фибулы известны вкладах из Суджи и Углы (Корзухина 1996, 403 и 418). Других типов фибул нет ни в Суджи ни в Углы, также как и в кладе из Новая Одесса, где все шесть обнаруженных фибул относятся к типу II С (Таблица 1). Следует отметить, что вкладах из Среднего Поднепровья, в случаях, когда не обнаруживаются другие типы фибул, пальчатые фибулы составляют пары. Так, к примеру, клад из Колосково содержит четыре фибулы типа II С, а клад из Новая Одесса шесть фибул, т.е. они составляют две и, соответственно, три пары. Единственный экземпляр из клада в Козиивке сопровождается пятью фибулами типа II D – это означает, что для фибулы типа II С пару составляла фибула типа II D, также как и в вышеупомянутых погребальных комплексах Крыма.

Можно установить и другие параллели междукладами из Среднего Поднепровья и погребальными комплексами Крыма. Парные фибу-

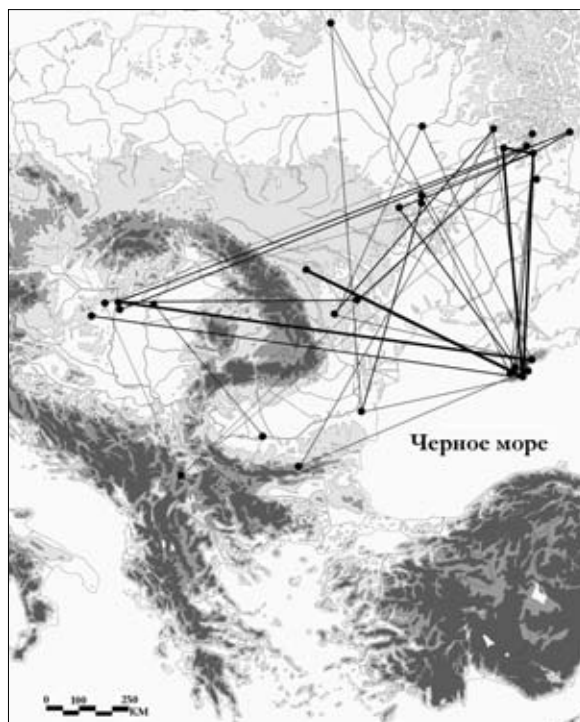


Рис. 18. Отражение на карте Восточной и Центральной Европы схожести 46 фибул типа II С по Вернеру, установленные по кластеру. Жирные линии указывают 7 соседей, далее по нисходящей – самых тонкие линии для трех соседей.

Таблица 1

Фибулы в среднеднепровскихкладах

Клад	W II C	Широко- пластинатые подвязные	W II B	W II D	P 1.1	Другие типы	P 1.2	W II A	W I D	W I C	Общая сумма
Новая Одесса	6										6
Колосково	4	1									5
Нижняя Сироватка	2		1								3
Мартыновка			1		2						3
Козиевка	1	1		5	2	1	1				11
Суджа			2								2
Углы			2								2
Трубчевск			3	2	1	1	1	2	1		11
Гапоново		1						4			5
Вел. Будки						1	1			2	4

P – по Родинковой; W – по Вернеру

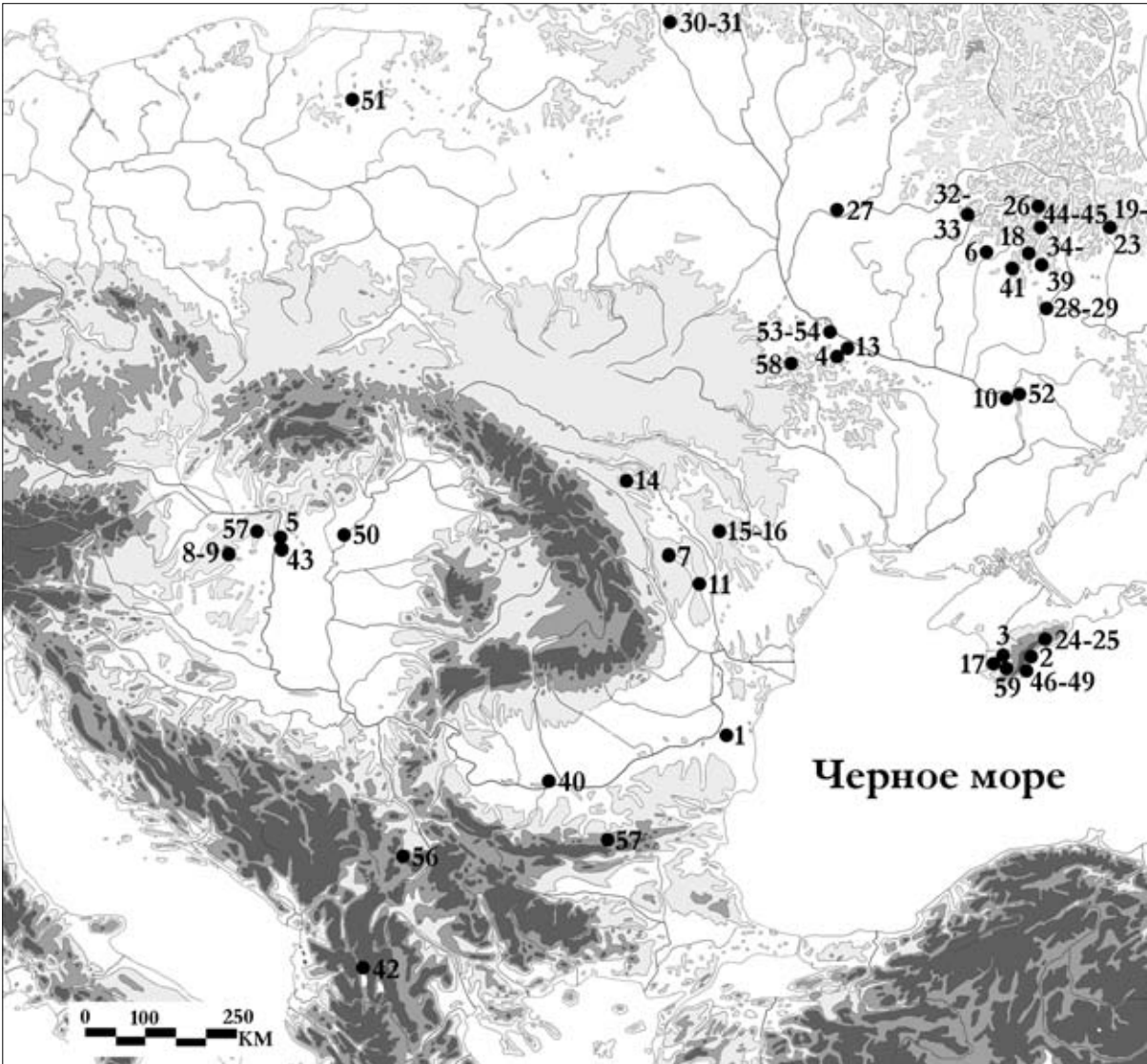


Рис. 19. Распространение пальчатых фибул типа II C по Вернеру. Цифры соответствуют номерам по списку представленного каталога.

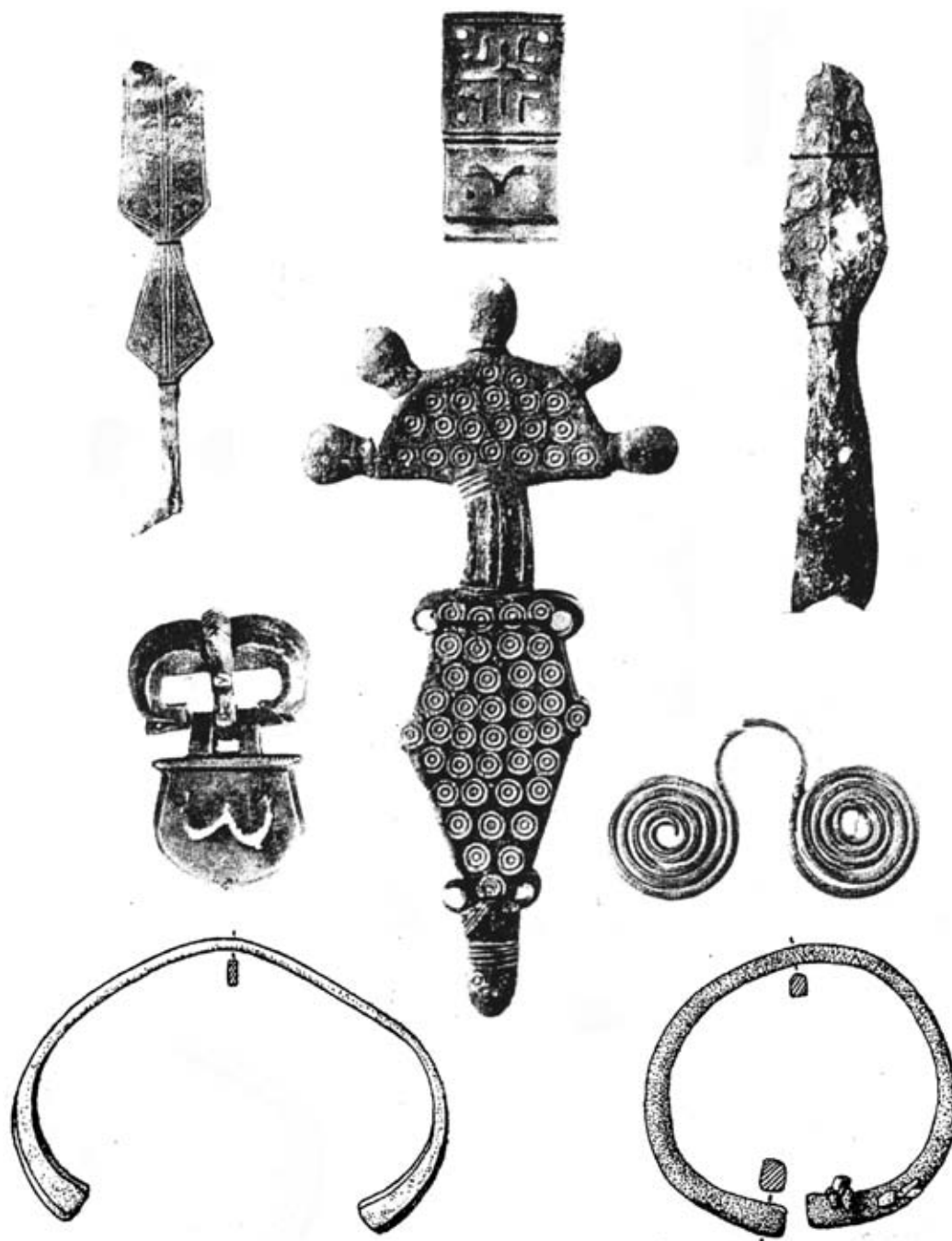


Рис. 20. Выборка предметов из клада в Колосково: подвязная фибула, накладка на ремень, наконечник копья, пряжка, пальчатая фибула, «очковидная подвеска», пояс, браслет (по Корзухина 1996).

лы (одна типа II C, вторая типа II D) из погребения 28 в Суук Су и из погребальной камеры 38 в Лучистое связаны между собой ожерельями. Ожерелье из Суук Су составлено из 29 бус, из которых 20 из янтаря и 9 из стекла (Решников 1906, 8-9, таблица II/34, II/15, 21). Что касается ожерелья скелета 9 из погребальной камеры 38 из Лучистое, то его структура кажется более сложной. По обе стороны округлой подвески, орнаментированной в стиле *au repoussé*

и гравировкой, находилось 13 стеклянных бус, две трапециевидные подвески с ланцетом, 4 грибовидных и 6 колокообразных подвесок. Бусы (как из стекла, так и из янтаря), трапециевидные и грибовидные подвески находят аналогии в кладах Козиевке (рис. 21, правый нижний угол), Новая Одесса (рис. 32), Суджа и Гапоново (Корзухина 1996, 657 рис. 67/1-8, 658 рис. 68/1-9; Гавритухин, Обломский 1996, 195 рис. 20/1-7; 198 рис. 23/21). Однако, к со-





Рис. 21. Выборка предметов из клада в Козиевка: пальчатые фибулы, накладки на ремень и пряжка, наконечники ремня, фрагмент подвязной фибулы, «очковидная» подвеска и грибовидная подвеска (по Корзухина 1996).

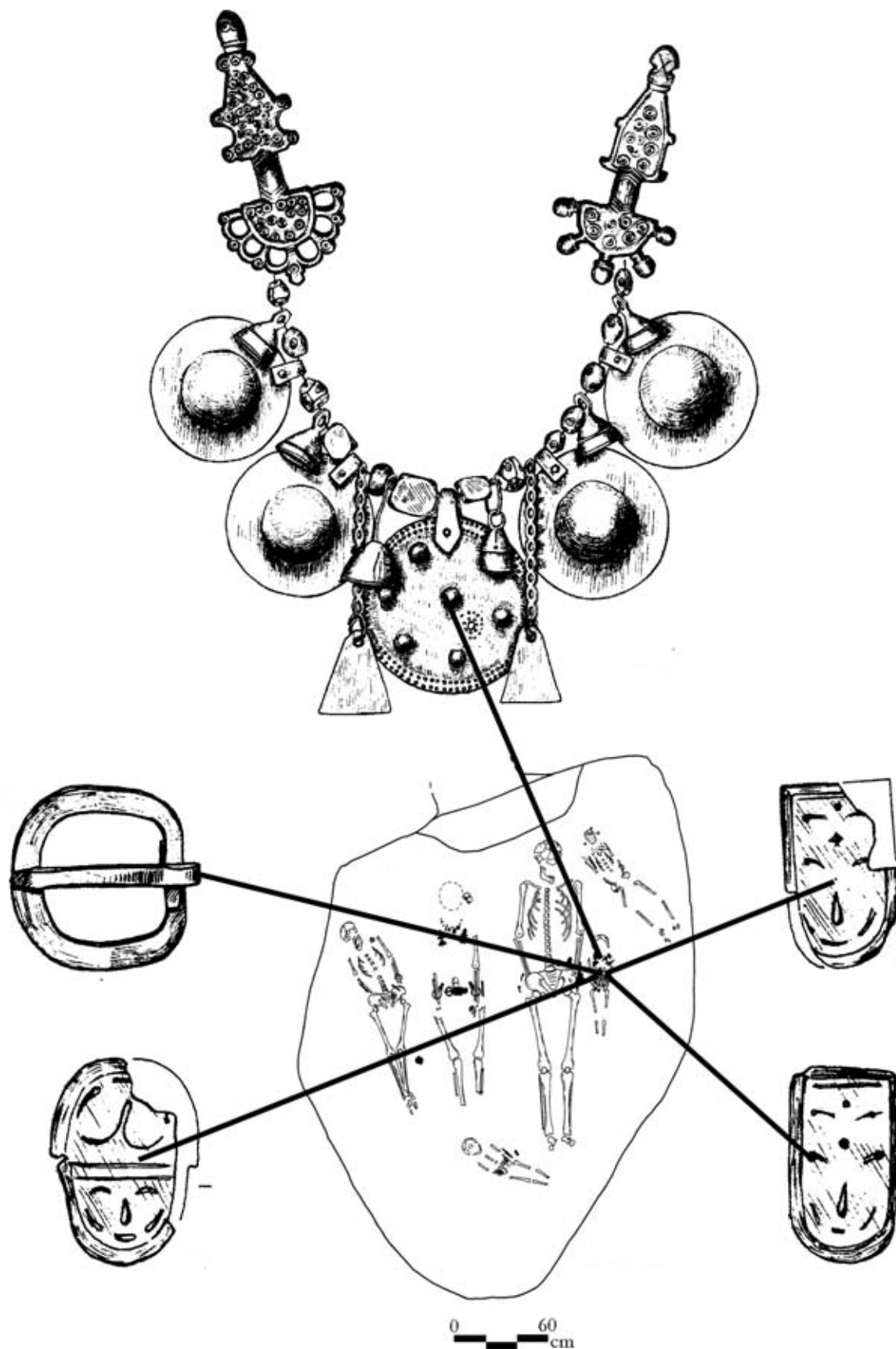


Рис. 22. Положение пальчатых фибул, ожерелья из бус и металлических подвесок, пряжек и накладок на ремень на скелете 9 в погребальной камере 38 из Лучистое (по Aibabin, Khairidinova 2009).

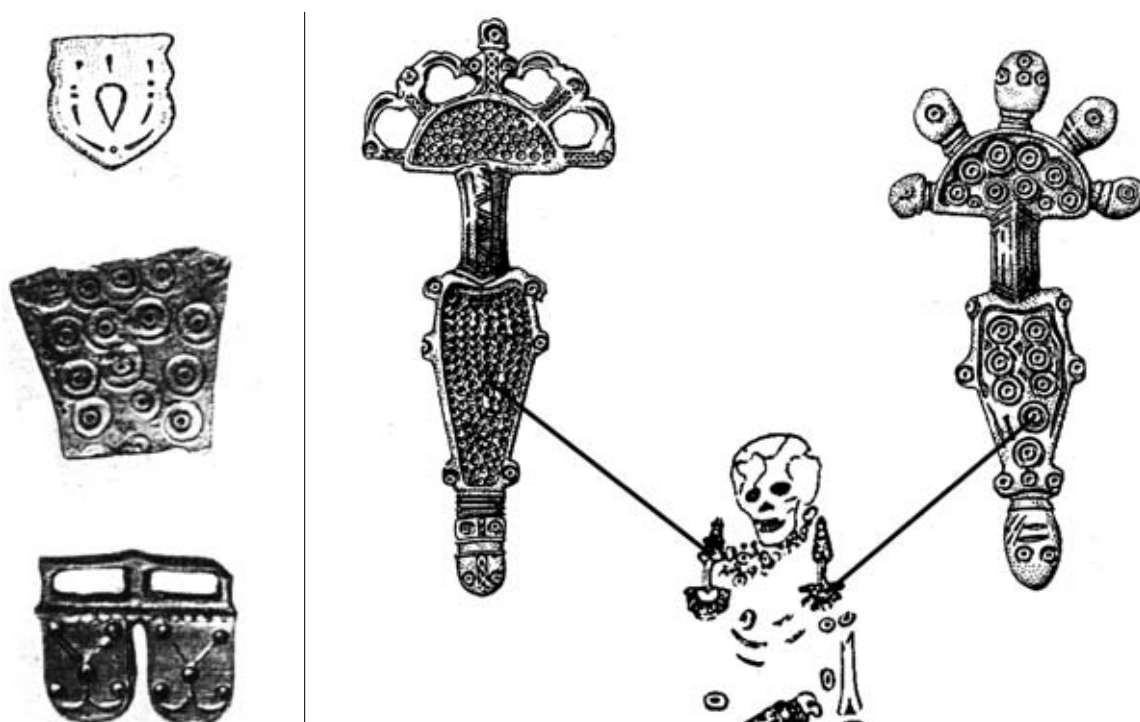


Рис. 23. Погребальная камера 98 из Чуфут Кале: фрагмент пальчатой фибулы и накладки на ремень (по Кропоткин 1965).

жалению, не понятно, образовали ли в составе кладов эти бусы и подвески ожерелья, связывающие между собой фибулы.

Вместе с тем, погребение, обнаруженное в 1996 г. в Мохначе, представляет уникальный случай проследить аналогичный феномен, как и в погребальной камере 38 в Лучистое. В составе погребения найдены две почти идентичные фибулы типа II С, а также ожерелье из 116 бус из янтаря нерегулярной формы, 6 колоколовидных и 4 трапециевидных бронзовых подвесок. Ожерелье связывало между собой две фибулы, обнаруженные на плечах женского скелета (рис. 33, середина верхнего ряда и нижний левый угол)<sup>20</sup>.

Сопровождение фибул несколькими стеклянными бусами является модой, возникшей и sporadически встречающейся в погребальных комплексах Карпатского бассейна VI в. (Csallány 1942; Schellhas 1997). Нигде больше



Рис. 24. Положение пальчатых фибул в погребении 28 из Суук Су (по Репников 1906; Корзухина 1996).

в Восточной Европе не известны случаи, когда ожерелье из бус или металлических подвесок связывало две фибулы, предназначенные для ношения на плечах. Согласно Игорю Гавритухину, подвески грибовидной формы из кладов в Судже, Козиевки и Гапоново являются имитациями золотых подвесок, отделанных драгоценными камнями, которые носили женщины из императорских и аристократических семей Византийской империи (Гавритухин, Обломский 1996, 47-48; Garam 1991; Manière-Levêque 1997, 88 табл. 4). Отметим, однако, что не существует никаких археологических или иконографических доказательств, которые бы подтвердили тот факт, что византийцы носили парные фибулы, связанные ожерельем из

<sup>20</sup> В погребении в Мохначе найдена широкопластинчатая подвязная фибула, близкая к экземплярам из кладов Колосково и Козиевка. Не известно, составляли ли найденные стеклянные и янтарные бусы ожерелье, связывающее между собой фибулы.

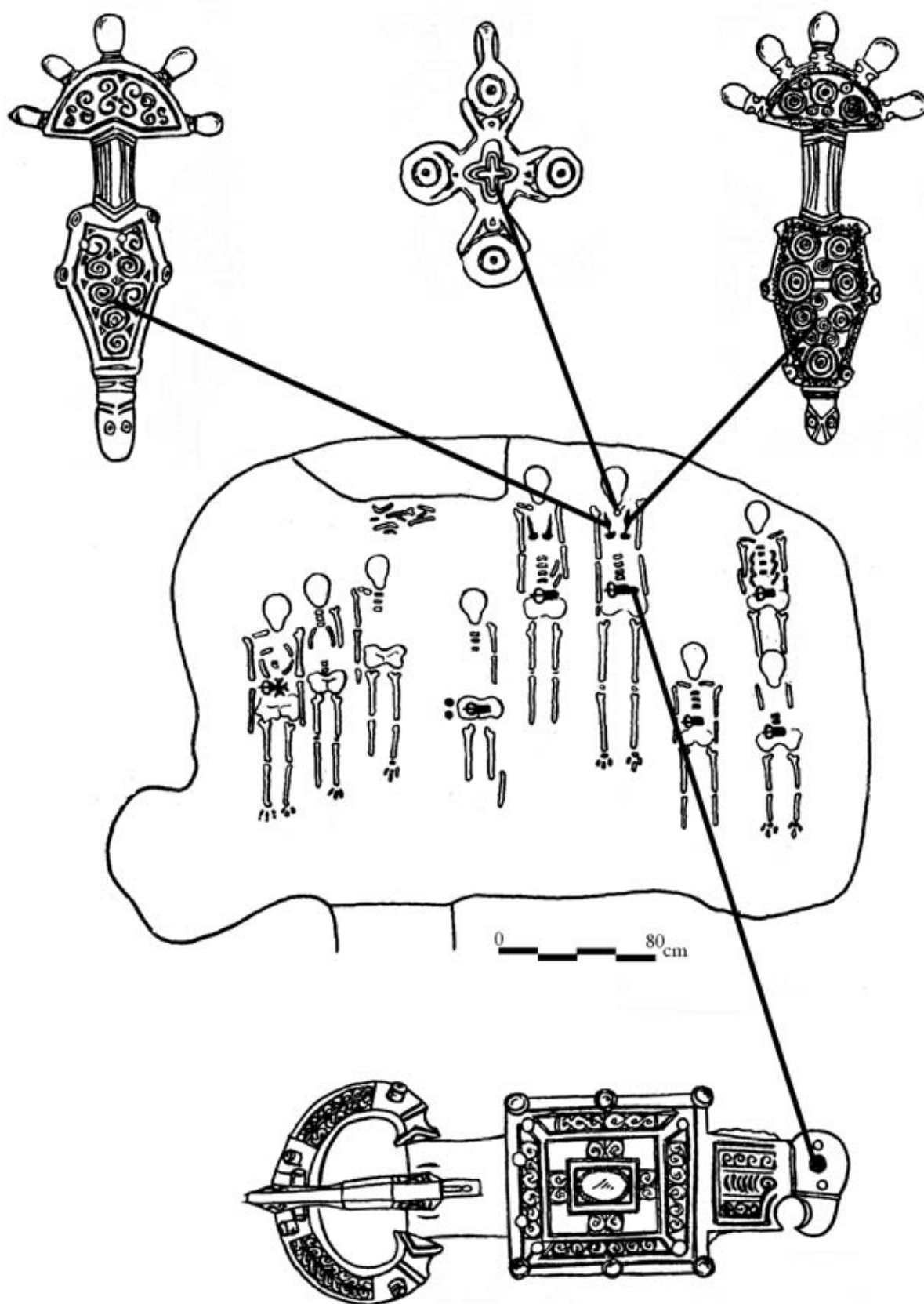


Рис. 25. Положение пальчатых фибул, крестика и орлинообразной пряжки на скелете 6 в погребальной камере 257 из Ески Кермен (по Айбабин 1982).



Рис. 26. Погребение 349 из Чакберени: пальчатая фибула, костяная трубка, стеклянные бусы, фрагмент железной цепочки, круглая накладка и железное кольцо (по Vida 1995).

медальонов. Причина поиска византийского происхождения данного стиля заключается в обычае связывать серьги двумя или несколькими ланцетами, который распространился из Империи по всей Европе (Schulze 1984). Однако данные ланцеты, без медальонов и бус, очень коротки, т.к. связывали серьги через подбородок, а не как фибулы поперек груди.

Единственные известные аналогии, поддерживающие идею ношения двух фибул, связанных с помощью ланцета, происходят из Скандинавии и из западной части Балтийского моря. Три ожерелья из бус, связывающие две фибулы, обнаружены в женском погребении в Бозау (восточная часть провинции Хол-



Рис. 27. Погребение 2 по улице Паннонхалми в Будапеште. Пальчатая фибула, пряжка, серьга и стеклянные бусы (по Nagy 1998).

штейн в Германии), относящегося к IV – началу V в. Более ранние случаи известны в Норвегии и Дании (Hinz 1978, 348-349; 349 рис. 1; 350-352, 357-358, 364-365; Martin 1991, 671 рис. 4)<sup>21</sup>. Ожерелье с подвесками, связывающее две фибулы, является, по всей видимости, локальным вариантом женской моды северного происхождения. Контакты с североевропейским регионом могут выводиться из наличия пальчатых фибул в Скандинавии (Åberg 1919, 73 рис. 72; Werner 1950, табл. 40/37) или из находок балтийских фибул и янтарных бус в погребениях икладах в регионе Среднего Днепра (Казанский 1999, 411-412; Казанский 2010, 91 и 90 рис. 78; Curta 2007, 71 и 70, map 4/2).

Ожерелья из бус и подвесок из погребальной камеры 38 в Лучистое свидетельствуют о днепровском влиянии, которое подтверждается и другими археологическими артефактами. Так, о наличии контактов между Крымом и Средним Поднепровьем свидетельствуют фибулы типа Керч или амфоры (Бобринской 1894, табл. 20-3; Бобринской 1901, табл. 1/12;

<sup>21</sup> Несколько экземпляров бронзовых цепочек, связывающих фибулы для ношения на плечах, найдены в Норвегии, тогда как в восточной части Балтийского моря подобная мода была адаптирована для различных декоративных иголок для одежды, но не фибул (Graudonis 2001, рис. 5; Tautavičius 1984, 105 рис. 13, 106 рис. 14, 112 рис. 17).

Бодянский 1960, 276 и 275 рис. 2/3; Приходнюк 1980, 127; Приходнюк 2004, 267-268; Шовкопляс 1957, 101; Шовкопляс 1963, 140; см. также и Шаповалов 1990). Из Крыма происходят, по всей видимости, антропоморфный канделябр их Хорол недалеко от Лубны, а также пряжка с накладкой, изображающей человеческое лицо из неизвестного поселения Среднего Поднепровья (Панченко 2000, 1-2 и рис. 1; Коршенко 1948; для канделябра см.: Борисов 2007). Из Крыма, без сомнения, происходят золотые серьги с пирамидальными подвесками, обнаруженные на неизвестном поселении в Украине и хранящиеся в Национальном Музее Истории Украины в Киеве (Rolle, Müller-Wille, Schietzel 1991, 248).

Были ли изготовлены пальчатые фибулы типа II С в регионе Среднего Днепра, как это первоначально считал Йоахим Вернер, или в Крыму, как он предположил после находок из Дэнчень? Обнаружение матрицы для фибул в Керчи уже не ставит под сомнение тот факт, что они производились в Крыму (Айбабин 1999, 142 рис. 57). Вместе с тем, большинство фибул происходят из региона Среднего Поднепровья, а не из Крыма. Также большая часть почти идентичных фибул найдена на Среднем Днепре, а самыми близкими аналогиями для самого восточного экземпляра (Вязовка) и для одного из самых северных экземпляров типа II С (Тумяны) являются фибулы из неизвестного поселения Днепропетровской области и, соответственно, из Чернин (рис. 7/58; 12/51; 16/61, 12)<sup>22</sup>. Отметим, однако, что до сих пор на Среднем Днепре не обнаружено матриц для фибул, близких экземпляру из Бернашовки (Винокур 1994), а один из шести экземпляров типа II С из Новая Одесса являются, на самом деле, шаблонами, а не фибулами как таковыми<sup>23</sup>. Также моделью был и экземпляр из клада в Козиевке, к тому же недавно было опубликовано два других шаблона из неизвестных поселений на Среднем Днепре (Корзухина 1996, 638 табл. 48/4; Шаблава 2004, 244-245; 251 рис. 8; Shablavina, Szmoniewski 2006). Вполне возможно, что фибулы II С типа произво-



Рис. 28. Погребение с труположением из Тисабур: серьги, нож, пряжка, пальчатая фибула и ожерелье из бус (по Csallány 1961).

дились в этом регионе, возможно, имитируя фибулы типа Аквилея, с которыми у них очень много сходных морфологических признаков и элементов орнамента. Из региона Среднего Днепра, а не из Крыма, очевидно, происходит и пара пальчатых фибул из Дэнчень. Подобная гипотеза основывается на том факте, что оба экземпляра на спинке имеют продольную нервюру, которая начинается у держателя и заканчивается на завершении ножки (рис. 1). Аналогичная деталь встречается на оборотной стороне шаблона из Новая Одесса и часто появляется на спинках фибул из Среднего Поднепровья. Недавно проделанный трассологический анализ продемонстрировал, что подобные нервюры появляются во время литья фибул с помощью двухстворчатых матриц и призваны укрепить среднюю часть фибулы, наиболее подверженную риску облома (Шаблава 2004).

Таким образом, имеется подтверждение полученного кластера, без сомнения указывающего, что наиболее близкими аналогиями для фибул из Крыма, Карпатского бассейна, а также из Молдовы, являются экземпляры из Среднего Поднепровья. Отсюда же происходит и обычай носить две идентичные фибулы, обнаруженные в погребениях из Варпалота и

<sup>22</sup> В то же время наиболее близкой аналогией фрагменту фибулы из неизвестного поселения в Венгрии (рис. 15/60) является находка из погребения 86 в Суук Су (рис. 14/47).

<sup>23</sup> Речь идет об экземпляре, изданного Корзухиной (1996, 634 табл. 44/1, 2), на котором нет ни держателя, ни держателя иглы (см. Шаблава 2004, 251 рис. 7). Подобный предмет не мог быть фибулой.



Рис. 29. Погребение 14 из Сигетсентмиклош-Харош: серьги, накладки, нож, пальчатая фибула, цепочка, ожерелье из бус, пряжка и браслеты (по Nagy 1998).



Дэнчень. Интересно отметить, что в последнем случае ожерелье из бус, найденное на шее молодой женщины, не связывало фибулы между собой. Очевидно, мода носить две связанные между собой ожерельем из бус и подвесок фибулы не распространялась в тех регионах, куда попадали фибулы типа II С. Показательно, что до сих пор подобные фибулы не обнаружены на многочисленных поселениях VI-VII вв. на территории Республики Молдова, Румынии или запада Украины. Две фибулы этого типа, одна фрагментарная, найдены на укрепленном поселении Никадзимава в Беларуси, однако в неясном археологическом контексте.

Большое количество археологического материала и монет в Орля, позволяет предположить, что найденная там фибула происходит из военного римского поселения, расположенного вблизи Дуная и аналогичного укрепления в Челей (Сучидава)<sup>24</sup>. В этом отношении ситуация в Орля кардинально отличается от поселений в Молдове (Бэлтень, Драксинь и Вуткань), где известны фибулы типа II С, однако не найдено археологических признаков VI-VII вв. За исключением экземпляров из Царевец и Царичин Град, расположенных к югу от Дуная, единственная фибула, найденная на поселении, происходит из Волоске на берегу Днепра. В отличие от экземпляров из Царевец и Царичин Град, она фрагментарна, что позволяет предположить, что ее использовали в качестве бронзового лома для изготовления других украшений<sup>25</sup>. Что касается фибул из Царевец и Царичин Град, отметим, что эти отдельные фибулы могли быть оставлены специально, возможно, символически, в заброшенных жилищах, после смерти их хозяина (Curta 2004, 72; см. также Cameron 1991).

<sup>24</sup> На поселении Орля найдены две пальчатые фибулы, относящиеся к типу IA и I С по Вернеру (Werner 1950, 151 и С. 27/3; Comşa 1961). Там же случайно было найдены предметы из кости и металла, относящиеся к VI-VII вв. (Toropu, Ciucă, Voicu 1975, 97, рис. 6/5; Toropu 1976, 173, 214, табл. 17/9-10). Относительно монетных находок (см. Winkler, Băloi 1973; Butnariu 1983-1985, 220-221).

<sup>25</sup> На поселении Сурский Забор недалеко от Волошское найдено несколько металлических предметов, среди которых и подвизная фибула, аналогичная экземплярам из Царевец и Царичин Град, а также и глиняная ложка для литья, использованная для производства украшений из цветных металлов. Однако фрагмент фибулы типа II С является случайной находкой, обнаруженной на склоне Майорка Балка, расположенной напротив Сурской Забор (Березовец 1963, 197; Смиленко 1969, 162; Приходнюк 1980, 130; Приходнюк 1998, 156, 142, рис. 74/9).

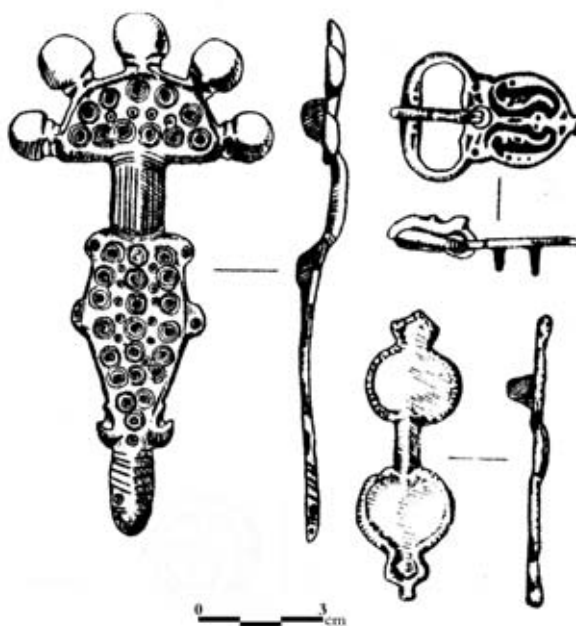


Рис. 30. Предметы на женском скелете из погребальной камеры 11 в Бакле: фибулы и пряжка (по Айбабин, Юрочкин 1995).

Однако, ситуация с жилищем в Царичин Град не является настолько ясной, чтобы проверить эту гипотезу, а фибула II С по Вернеру была не единственной там найденной фибулой.

На данный момент идею ритуального использования одной фибулы можно проверить лишь на основе изучения погребальных комплексов. Так, если фибула из Адамкиси была обнаружена на левом плече усопшего, и это предполагает, что она выполняла функцию «активного» украшения, то у нас нет информации о позиции фибул из погребения 349 из Чакберени, по улице Паннонхалми в Будапеште, и о случайной находке из Тисабура. Вместе с тем известно точно, что фибула из погребения 14 в Сигетсентмиклош-Хароше находилась на правой части тазовых костей скелета женщины; в таком же положении найдена и фибула типа II С из погребальной камеры 11 в Бакле, в Крыму (Sóós 1961, 38; Айбабин, Юрочкин 1955, 128). В обоих случаях рядом с фибулой находилась пряжка (одна без накладки, с удлиненно-овальной рамкой, как в погребении из Сигетсентмиклош-Хароше, и вторая типа Сиракузы, как в случае в Бакле). Это может означать, что фибула была подвешена к ремню — по хорошо известному стилю ношения одной фибулы у меровингов, знакомому и в



Рис. 31. Погребение с труположением из Балаклия: пальчатые фибулы и браслет (по Корзухина 1996).

раннеаварских комплексах западнокарпатского бассейна (Vida 2004, 438-439). Вместе с тем не исключено, что фибула могла просто использоваться для прикрепления какой-то детали одежды, которая опоясывалась потом ремнем с пряжкой (Clauss 1987, 536-537). Во всяком случае, она выполняла функцию «активного» украшения. Впрочем, нет никаких признаков, что фибулы типа II C по Вернеру были ритуально захоронены в погребальной камере и не играли роль «активного» украшения<sup>26</sup>. Наличие отверстия посередине спинки фрагмента фибулы из могильника Св. Еразмо в Македонии, относящегося к т.н. культуре Комань, позволяет считать, что и она выполняла роль «активного» украшения, так как использовалась в качестве подвески<sup>27</sup>.

<sup>26</sup> Исходя из этого, фибула типа II C из погребения в Бакле отличается от антропоморфной фибулы, обнаруженной у локтя правой руки, находящейся при захоронении, очевидно, в руке покойника (Айбабин, Юрочкин 1995, 128).

<sup>27</sup> Не известно в каком погребении и, следовательно, в каком археологическом контексте был найден фрагмент

Таким образом, существует достаточно аргументов для выдвижения идеи о качественно другой моде, отличной от той, когда носились две фибулы, связанные между собой ожерельем из бус и металлических подвесок. Носить только одну фибулу, как считал Й. Вернер, однако, не характерно для славян. Ни в одном из погребений с труположением, исследуемых в Венгрии, в которых обнаружена только одна фибула, не содержалось в качестве инвентаря предметов, в корне отличающихся от погребального инвентаря, характерного для женских могил раннеаварской эпохи. Кроме того, «глазчатые» стеклянные бусы или круглые бронзовые накладки, имеющие стилизованный орнамент (см. погребение 349 из Чакбени, рис. 26, внизу влево), как и браслеты с расширенными концами, серьги типа *Toszeg* или ланцеты из погребения 14 в Сигетсентмиклош-Хароше, не находят каких-либо аналогий в регионах на Нижнем Дунае, находящихся сегодня на территориях таких стран, как Румыния, Украина и Республика Молдова, где, согласно ранневизантийским источникам, проживали склавины и анты – «славяне», о которых думал Й. Вернер, когда в 1950 г. «приписывал» им пальчатые фибулы.

Вернер был прав, когда отрицал, что погребение из Дэнчень не может принадлежать славянам. В то же время он ошибался, когда относил его к крымским готам. Исходя из вышепродолженного анализа, большая часть парных, почти идентичных фибул обнаружена в бассейне Среднего Днепра, а не в Крыму. Даже если лепной горшок из погребения в Дэнчень не находит аналогий в Поднепровье или в Крыму (Corman 1998, 89), то совместное обнаружение фибул типа II C по Вернеру и бронзовых браслетов с несомкнутыми расширяющимися концами и углубленным орнаментом, отмечается преимущественно в бассейне Среднего Днепра. Два подобных браслета было обнаружено совместно с фибулой типа II C в комплексе, возможно, погребальном, в Мены (рис. 34)<sup>28</sup>.

фибулы типа II C из могильника в Св. Еразмо в Македонии (см. Бабиќ 1995 и Nallbani 2002).

<sup>28</sup> Все известные аналогии для браслетов с округлым сечением из комплекса Мена также происходят из региона Поднепровья: Киев-Староселье (Приходнюк 1980, 138-139, рис. 44/11), Новоселица (Приходнюк 1990, 93) и Днепропетровск-Игрень (Приходнюк 1998, 1040, рис. 74-4). Браслет с орнаментом, аналогичным на дэнченском изделии, был обнаружен во время спасательных раскопок



Рис. 32. Выборка предметов из клада в Нова Одесса: ожерелье из бус, пальчатая фибула, свинцовая накладка, трапецевидная бронзовая подвеска, квадратная подвеска, колоковидная подвеска и цепочка (по Корзухина 1996).

Два других браслета с углубленным орнаментом на несомкнутых расширяющихся концах происходят из погребения в Мохнач, где они располагались совместно с двумя пальчатыми фибулами типа II С (рис. 33).

Если предложенная выше датировка для фибул типа II С по Вернеру окажется правильной, тогда погребение из Дэнчень не может быть отнесено ко времени позднее первой половины VII в.<sup>29</sup> Поэтому погребение должно быть синхронно хотя бы нескольким жилищам из рядом расположенного поселения, с которыми Марк Щукин связывал погребение

1966 г. на укрепленном поселении в местечке Хутор у с. Великие Будки (Ильинская 1968, 60, рис. 3).

<sup>29</sup> Исходя из этого, погребение не может быть «результатом событий, предшествовавших прохождению болгар Аспаруха к югу от Дуная» (Corman 1998, 95), т.к. эти события произошли на почти пол столетия позже.

ние 280. Совместное обнаружение фрагментов глиняных сковородок и костяной иголки в заполнении жилища 1 находит аналогии на поселениях второй половины VI или первой половины VII в. на территории Румынии и Республики Молдова (Рафалович, Гольцева 1981, 128-131). Фрагмент фибулы, найденный в культурном слое, как и отсутствие в заполнении жилищ 1 и 78 фрагментов керамики, изготовленной на медленном гончарном круте и орнаментированной волнистыми углублениями, подтверждают эту датировку (Рафалович, Гольцева 1981, 130 рис. 5/13; Дергачев, Ларина, Постикэ 1983, 130). Не исключено что те, кто осуществил захоронение женщины из погребения 280, принадлежали сообществу синхронного поселения из Дэнчень.

Описанный факт, что подобные фибулы часто встречаются в составе кладов в регионах на Среднем Днепре, позволяет затронуть проблему социального статуса женщины, похороненной на территории черняховского могильника

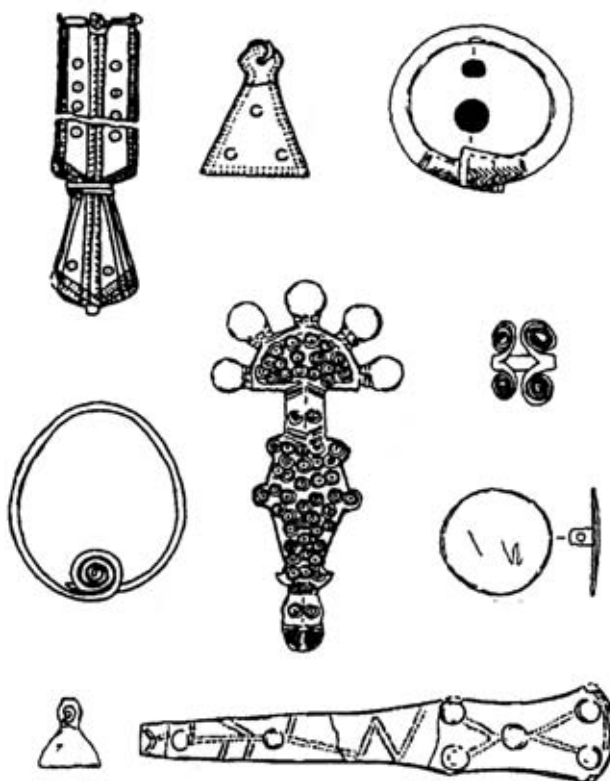


Рис. 33. Погребение с труположением из Мохнач: подвязная фибула, трапецевидная бронзовая подвеска, браслет, серьга (или височное кольцо), пальчатая фибула, кольцо, круглая накладка, колоковидная подвеска и фрагмент диадемы (по Аксенов, Бабенко 1998).



Рис. 34. Случайная находка из Мена: пальчатая фибула и браслеты (по Корзухина 1996).

в Дэнчень. Эти клады нельзя определить как принадлежащие странствующим мастерам (отсутствуют как рабочие инструменты, так и незаконченные предметы). Обнаружение кладов вблизи рек или болот нельзя связывать с определенными погребальными ритуалами. Тот факт, что та же комбинация типов предметов обнаруживается в составе кладов и в женских погребениях с богатым инвентарем, найденных в одном и том же регионе Среднего Поднепровья, как-то в Балаклия и Мохнач, указывает, что и клады, и захоронения являются феноменами, принадлежащими определенной группе социальной верхушки. В Крыму также присутствие или отсутствие пальчатой фибулы связано с социальным статусом женщины (Khairédinova 2007, 22)<sup>30</sup>.

Работы, в которых бы более детально рассматривалась аристократия общин из реги-

она Среднего Днепра, пока отсутствуют, однако связи, которые мы определили между комплексами из Украины (будь-то клады или погребения) и погребением из Дэнчень, позволяет сделать некоторые заключения. Фибулы типа II C не являются индикаторами этнического происхождения (славянского или готского), они, скорее всего, свидетельствуют о социальных «амбициях» и о позиции, которую занимала женщина, захороненная с подобными предметами в местной общине, или которую те, кто ее хоронил, хотели ей придать. Неоднократно уже была высказана идея, что захоронения в целом не отражают социальную реальность (и, менее, жизнь усопших), а являются метафорой социальных идеалов, которую те, на кого возложены задачи захоронения усопших (члены семьи, члены общины, друзья и близкие) пытаются реализовать перед «всеми народом» и в присутствии членов общины, которой принадлежат (Samson 1987; Cannon 1989). С этой точки зрения, приведенные нами культурные параллели в процессе обнаружения аналогий и археологических индикаторов, могут быть интерпретированы как попытки преднамеренного «цитирования» из отдаленных культурных контекстов с целью подтвердить специальный характер социального статуса усопшей. Тот факт, что парные почти идентичные фибулы из Дэнчень находят аналогии в регионе Среднего Днепра, где также обнаружено и большинство бронзовых браслетов с несомкнутыми расширяющимися концами и углубленным орнаментом, не следует обязательно интерпретировать как индикатор происхождения (этнического) женщины из погребения 280. Скорее всего, это могла быть попытка тех, кто ее хоронил, связывать социальную группу, из которой она происходила, с аристократическими слоями из Поднепровья. Отсутствие прямых аналогий в близлежащих регионах, как для фибул, так и для браслета, может быть результатом попытки ее соплеменников найти любой ценной наиболее «экзотические» элементы для украшения тела усопшей. Как ожерелье из бус и металлических подвесок из погребальной камеры 38 из Лучистое отражает модные веяния и вкусы аристократии региона Среднего Днепра, таким же образом и украшения из погребения 280 в Дэнчень освещают культурные и, вполне возможно, политические чаяния социальных элит в Молдове около 600 г.

<sup>30</sup> Данный вывод опирается, в том числе, на обнаруженной в Артеке единственной серебряной (не бронзовой) фибулы типа II C. К сожалению, это случайная находка, без определенного археологического контекста, наличие которого помогло бы сделать определенные выводы относительно социального статуса ее носителя.

## Каталог<sup>31</sup>

**1. Адамклиси** (уезд Констанца, Румыния); женское погребение, труположение; бронза; Дл. = 10,8; 1D2A3G4E5B; Рарис 1987, 207, 209-210, 208, рис. 1/а-б; Teodor 1992, 138 (где Дл. = 11,2), 150, рис. 9/1.

**2. Артек** (Ялта, Крым, Украина); серебро; 1D2H3A4C5A; Репников 1906, табл. VI/8; Werner 1950, 161, табл. 39/21.

**3. Бакла** (Бахчисарайский р-н, Крым, Украина); скелет женщины в погребальной камере 11; также пряжка типа Сиракузы и фибула с зооморфным орнаментом днепровского типа; 1B2F3M4E5A; Айбабин, Юрочкин 1995, 128, 227, рис. 22/1.

**4. Балаклия** (Смолянский р-н, Черкасская обл., Украина); труположение; две фибулы (одна фибула типа II С по Вернеру, вторая фибула типа II D по Вернеру), также бронзовый браслет, 30 янтарных бус, 250 стеклянных бус и бронзовая трубка; 1D2E3E4E5B; Бобринской 1901, 148-149, табл. I/9; Рыбаков 1953, 58 рис. 9/3; Приходнюк 1980, 127, 70, рис. 47/3; Корзухина 1996, 374, 613, табл. 23/1.

**5. Будапешт**, ул. Паннонхалми (Венгрия); погребение 2, труположение; также бронзовая пряжка, «глазчатые» стеклянные бусы; бронза; 1D2G3J4A5A; Nagy 1998, 93, 95, табл. 82/4 и 158/4.

**6. Буды** (Ахтырский р-н, Сумская обл., Украина); бронза; 1A2F3F4A5C; Корзухина 1996, 402, 649, табл. 59/2.

**7. Бэлтень** (уезд Васлуй, Румыния); случайная находка; позолоченная бронза; Дл. = 15,8; 1C2B3C4B5A; Maxim-Alaiba 1981, 459-461; Teodor 1984, 262, 262, 263, рис. 1/3; Teodor 1992, 138, 151, рис. 10/1.

**8-9. Варпалота** (комитат Веспрем, Венгрия); погребение 212, труположение; две фибулы типа II С по Вернеру, также две золотые серьги с гранулированными шарообразными подвесками и «глазчатые» стеклянные бусы; **8.** бронза; Дл. = 12,8; 1C2G3A4E5B; Erdélyi, Neméth 1969, 191, 193 табл. XXII/6; **9.** бронза,

предмет фрагментирован; 1G4K5B; Erdélyi, Neméth 1969, 191, 193, табл. XXII/5.

**10. Волошское** (Днепропетровский р-н, Днепропетровская обл., Украина); открытое поселение; бронза, предмет фрагментирован; 2J3K4J; Березовец 1963, рис. 24/15; Корзухина 1996, 421, 698, табл. 108/5.

**11. Вуткань** (уезд Васлуй, Румыния); случайная находка; бронза, предмет фрагментирован; Дл. = 12,3; 1C2B4I5B; Teodor 1969a, 268, рис. 9/5; Teodor 1969b, 201, рис. 15/1; Teodor 1973, 206, рис. 3/8; Teodor 1978, 41, рис. 14/3, 15/1; Teodor 1979, 817, 821, рис. 3/7; Coman 1980, 278, 368, рис. 158/7; Teodor 1980, 29, рис. 14/3, 51 nr. 155; Teodor 1992, 139, 151, рис. 10/4 (где Дл. = 12,2).

**12. Вязовна** (Чернский р-н, Тульская обл., Россия); случайная находка; бронза; 1A5A; Воронцов 2003, 296, 299, рис. 3.

**13. Гамарня** (Каневский р-н, Черкасская обл., Украина); случайная находка; бронза, фрагментированный предмет; 2I4D; Корзухина 1996, 358, 676, табл. 86/3.

**14. Драксинь** (уезд Ботошань, Румыния); случайная находка; бронза; Дл. = 13,5; 1A2C3S4E5A; Rață 1965, 379-381, рис. 1; Teodor 1974, 107, рис. 4/5; Teodor 1978, 41, рис. 13/4, 15/5; Teodor 1979, 821, рис. 3/6; Păunescu, Șadurschi 1989, 346, 354, рис. 1; Teodor 1992, 139 (где длина = 13,4), 50, рис. 9/6; Гавритухин, Обломский 1996, 229, рис. 50/1.

**15-16. Дэнчень** (Яловенский р-н, Республика Молдова); погребение 280, труположение; женщина; две фибулы типа II С по Вернеру, также ожерелье из стеклянных бус, бронзовый браслет и лепной сосуд; **15.** бронза; Дл. = 14,3; 1D2G3A4I5A; Рафалович 1986, 25-26, табл. 14/1; Werner 1988, 260-262, 262, рис. 13/1; Teodor 1992, 138, 151, рис. 10/3; Приходнюк 1997, 507, рис. 6/9; Corman 1998, 84-88, 273, рис. 84/1; **16.** бронза; Дл. = 14,3; 1D2G3A4I5A; Рафалович 1986, 25-26, табл. 14/2; Werner 1988, 260-262, 262, рис. 13/2; Teodor 1992, 138, 151, рис. 10/4; Приходнюк 1997 507 рис. 6/10; Corman 1998, 84-88, 273, рис. 84/2.

**17. Ески Кермен** (Бахчисарайский р-н, Крым, Украина); скелет 6 в погребальной камере 257;

<sup>31</sup> Все размеры (дл.) даются в сантиметрах.

также одна пальчатая фибула с волутообразным декором, орлиноголовая пряжка, крестик и золотая монета императора Гераклиуса, выпущенная между 629/30 и 641 гг.; бронза; Дл. = 12,9; 1F2J3H4C5B; Айбабин 1982b, 184-187; Айбабин 1990, 197, рис. 18/1.

**18. Козиевка** (Краснокутский р-н, Харьковская обл., Украина); клад; пять пальчатых фибул (из них одна фибула типа II C и четыре типа II D по Вернеру), также очковидные подвески, грибовидные подвески, трапециевидные бронзовые подвески, наконечник ремня с ажурным орнаментом и накладки на ремень; 1D2L3S4A5A; Корзухина 1996, 397, 637, табл. 47/1; Гавритухин, Обломский 1996, 229, рис. 50/8.

**19-23. Колосково** (Валуийский р-н, Белгородская обл., Россия); клад; пять фибул типа II C по Вернеру, также одна широкопластинчатая подвижная фибула, очковидные подвески, одна пряжка и одна накладка на ремень с ажурным орнаментом. **19.** бронза; 1A2K3G4I5A; Рыбаков 1953, 66, 58 рис. 9/8, 65 рис. 12; Ляпушкин 1961, 186-187, 185 рис. 87; Корзухина 1996, 418, 689 табл. 99/1; **20.** бронза; 1A2K3Q4I5A; Рыбаков 1953, 66, 65, рис. 12; Ляпушкин 1961, 186-187, 185, рис. 87; Kudlaček 1964, 12, 13, рис. 9; Корзухина 1996, 418, 689, табл. 99/2; **21.** бронза, предмет фрагментирован; 1A2K4C5A; Рыбаков 1953, 66, 65 рис. 12; Ляпушкин 1961, 186-187, 185 рис. 87; Корзухина 1996, 418, 689 табл. 99/3; **22.** бронза; 1C2F3B4J5C; Рыбаков 1953, 66, 65, рис. 12; Ляпушкин 1961, 186-187, 185, рис. 87; Корзухина 1996, 418, 690, табл. 100/1; **23.** бронза, предмет фрагментирован; 1C2B4B5C; Рыбаков 1953, 66, 65, рис. 12; Ляпушкин 1961, 186-187, 185 рис. 87; Корзухина 1996, 418, 690, табл. 100/2.

**24. Лучистое** (Бахчисарайский р-н, Крым, Украина); скелет 9 в погребальной камере 38; также одна фибула типа II D по Вернеру, бронзовые накладки на ремень, стеклянные бусы и одна бронзовая пряжка без накладки овальной формы; бронза; Дл. = 10,1; 1E2G3D4A5A; Айбабин 1990, 22, 196, рис. 17/6; Aibabin, Khairidinova 2009, 137, 141, табл. 142/1.

**25. Лучистое** (Бахчисарайский р-н, Крым, Украина); скелет 20 в погребальной камере 54; также одна пальчатая фибула, две накладки на ремень округлой формы, две серьги с мно-

гогранными подвесками, пять колокольчиков и несколько трапециевидных бронзовых подвесок; Дл. = 10,9; 1G2F3N4A5A; Айбабин 1990, 196 рис. 17/5, 237 рис. 3/1; Айбабин 1993, 165, рис. 5/2.

**26. Малая Рыбица** (Краснопольский р-н, Сумская обл., Украина); случайная находка; бронза, предмет фрагментирован; 1G4A5A; Гавритухин, Приймак 2001-2002, 91 и 92, рис. 1.

**27. Мена** (Черниговская обл., Украина); случайная находка (погребение?); также три бронзовых браслета; бронза; Дл. = 17,0; 1G2D3O4C5A; Виноградский, Лавьюк 1959, 98, 97, рис. 2/1; Корзухина 1996, 408, 667, табл. 77/1.

**28-29. Мохнач** (Змиевский р-н, Харьковская обл., Украина); трупоположение; две фибулы типа II C по Вернеру, также одна широкопластинчатая подвижная фибула, бронзовый пояс, подвижные серьги, трапециевидные бронзовые подвески, грибовидные подвески, бусы из стекла и янтаря и ракушки типа Сургаеа; **28.** бронза; Дл. = 13,4; 1G2F3B4H5A; Аксенов, Бабенко 1998, 113, 114, рис. 3/1; **29.** бронза; Дл. = 13,4; 1G2F3B4H5A; Аксенов, Бабенко 1998, 113, 114, рис. 3/2.

**30-31. Никадзимава** (Могилевская обл., Беларусь); укрепленное поселение; две фибулы типа II C по Вернеру; **30.** бронза; Дл. = 12,0; 1D2A3S4E5C; Седин 1995, 163 рис. 3/2; Седин 1997, 285, рис. 2/2; Седин 2000, 38, рис. 4/2. **31.** бронза; предмет фрагментирован; 2L3G; Седин 1995, 163, рис. 3/2; Седин 1997, 285, рис. 2/5; Седин 2000, 38, рис. 4/3.

**32-33. Нижняя Сыроватка** (Сумской р-н, Сумская обл., Украина); клад; две фибулы типа II C по Вернеру, также две пальчатые фибулы типа II B по Вернеру, фрагмент браслета с расширяющимися концами и трапециевидная бронзовая подвеска; **32.** бронза; 1D2G3A4E5A; Калитинский 1928, табл. 37/59; Werner 1950, 161, табл. 39/24; Корзухина 1996, 403, 651 табл. 61/2; Гавритухин, Обломский 1996, 229, рис. 50/16; **33.** бронза; 1E2A3N4G5A; Корзухина 1996, 403, 651, табл. 61/3.

**34-39. Новая Одесса** (Краснокутский р-н, Харьковская обл., Украина); клад; шесть фибул типа II C по Вернеру, также трапециевидные бронзовые подвески и янтарные бусы; **34.**

1G2F3I4A5C; Корзухина 1996, 395, 634, табл. 44/1; **35.** 1G2F3I4A5C; Корзухина 1996, 395, 634, табл. 44/2; **36.** 1B2J3Q4J5A; Корзухина 1996, 395, 634, табл. 44/3; **37.** 1D2B3J4C5B; Корзухина 1996, 395, 635, табл. 45/1; **38.** 1E2F3P4K5C; Корзухина 1996, 395, 635, табл. 45/2; **39.** 1A2F3I4B5B; Корзухина 1996, 395, 635, табл. 45/3.

**40. Орля** (уезд Олт, Румыния); случайная находка; бронза; Дл. = 7,0; 1B2J3P4A5A; Nestor 1961, 438, п. 19, 445, рис. 4/1; Tudor 1978, 456, 460, рис. 149/4; Teodor 1992, 139, 150, рис. 9/4.

**41. Потаповка** (Глуховский р-н, Сумская обл., Украина); случайная находка; бронза, предмет фрагментирован; 1B; Приходнюк 1998, 147, 134, рис. 63/2.

**42. Св. Еразмо** (около Охрида, Македония); могильник типу Комань; бронза, предмет фрагментирован; Маленко 1985, 289, табл. VI/4; Čausidis 1992, 90, рис. 9/1.

**43. Сигетсентмиклош-Харош** (комитат Пешт, Венгрия); погребение 14, труположение; также стеклянные бусы (некоторые «глазчатые»), одна сердоликовая бусина, две золотые серьги с гранулированным орнаментом и один ланцет; бронза; 1A2B3I4I5A; Sós 1961, 151, 40 рис. 11/1; Sós 1963, 315, 316 рис. 6/1; Nagy 1998, 150, табл. 102/9, 171/5.

**44-45. Смородино** (Грайворонский р-н, Белгородская обл., Россия); две случайные находки (погребение?) фибул типа II С по Вернеру, а также двух пальчатых фибул (одна типа II В, вторая типа II D по Вернеру) и трапецевидных бронзовых подвесок; **44.** 1A2L3R4E5C; Рыбаков 1953, 57, п. 1, 59, рис. 10/3; Щеглова 1990, 199; Корзухина 1996, 402, 650, табл. 60/12; **45.** 1A2L3R4E5C; Корзухина 1996, 402, 650, табл. 60/13.

**46. Суук Су** (Ялта, Крым, Украина); погребение 28, труположение; одна пальчатая фибула, 30 янтарных бус, орлиноголовая бронзовая пряжка и два серебряных браслета; бронза; 1C2A3S4E5C; Репников 1906, 8-9, табл. 7/3; Корзухина 1996, 424, 701, табл. 111/2.

**47. Суук Су** (Ялта, Крым, Украина); погребение 86, труположение; одна пальчатая фибула, две серьги с многогранными подвесками, «глазчатые» стеклянные бусы, одна се-

ребряная орлиноголовая пряжка и два бронзовых браслета; бронза; 1C2G3B4E5B; Репников 1906, 25 и табл. 6/1; Werner 1950, 160, табл. 39/20; Kudlaček 1964, 16, табл. 4/2; Корзухина 1996, 424, 702, табл. 112/1.

**48. Суук Су** (Ялта, Крым, Украина); погребение 154, труположение; одна пальчатая фибула типа II D по Вернеру и одна орлиноголовая пряжка; бронза; Дл. = 8,7; 1A2J3S4E5A; Айбабин 1990, 197, рис. 18/2; Корзухина 1996, 424, 701, табл. 111/5.

**49. Суук Су** (Ялта, Крым, Украина); случайная находка; бронза; Дл. = 17; 1AF3L4C5C; Репников 1906, табл. 7/7; Рыбаков 1953, 59, рис. 10/7; Корзухина 1996, 424, 703, табл. 113/2.

**50. Тисабура** (комитат Солнок, Венгрия); труположение; также две серебряные серьги и «глазчатые» стеклянные бусы; бронза; Дл. = 10,5; 1B2L3B4J5A; Csallány 1961, табл. 196/2.

**51. Тумяны** (бывш. Даумен, около Олштын, Польша); случайная находка; бронза, предмет фрагментирован; 2J3N; Kühn 1981, 102-103, табл. 24/150.

**52. Фадеева** (Днепропетровская обл., Украина); бронза; Корзухина 1996, 421, 698, табл. 108/11.

**53. Хмельна** (Каневский р-н, Черкасская обл., Украина); случайная находка; бронза; 1B2H3ACB5B; Калитинская 1928, табл. 37/56; Werner 1950, 161, табл. 39/22; Рыбаков 1953, 58, рис. 1/4; Корзухина 1996, 357, 676, табл. 86/4.

**54. Хмельна** (Каневский р-н, Черкасская обл., Украина); случайная находка; бронза, фрагментированный предмет; 1E2B4I5A; Корзухина 1996, 358, 676 табл. 86/5; Гавритухин, Обломский 1996, 229, рис. 50/7.

**55. Царевец** (Велико Тырново, Болгария); углубленное жилище в секторе IX/2; также литая подвязная фибула; бронза; 1C2G3K4F5A; Fiedler 1992, 100-101; Kharalambieva 1993, 25, 26, рис. 1/1.

**56. Царичин Град** (недалеко от Лебана, Сербия); дом в западном портике улицы с колонами; также три наконечника стрел, серьга с ведекообразной подвеской, литая подвязная фибула и две пряжки; бронза; 1E2I3A4D5C; Мано-Зиси 1958, 312-313, 327, рис. 39; Vinski



1958, 28, табл. 18/4; Popović 1984, 175, 176, рис. 188; Ерцегович-Павлович, Костић 1988, 47.

**57. Чакберени** (комитат Фехер, Венгрия); погребение 349, трупоположение; также реликварий и стеклянные бусы; 1C2F3B4F5B; Sós 1963, 315, 314, рис. 5/с; Vida 1995, 246, 248, рис. 21A/7.

**58. Чернин** (Таращанский р-н, Киевская обл., Украина); случайная находка; бронза; 1B23B4E5A; Корзухина 1996, 368, 672, табл. 82/4.

**59. Чуфут Кале** (Бахчисарайский р-н, Крым, Украина); погребальная камера 98; также серебряная пряжка и бронзовая накладка от ремня с ажурной вязью; бронза, фрагментированный предмет; 2F; Кропоткин 1965, 110, 111, рис. 44/7.

**60.** Неизвестное поселение из Венгрии; бронза, предмет фрагментирован; 2G3S; Werner 1950, 161, табл. 39/23.

**61.** Неизвестное поселение в Днепропетровской обл. (Украина); бронза; 1A2J3T4E5A; Корзухина 1996, 421, 698, табл. 108/9.

**62.** Неизвестное поселение в Харьковской обл. (Украина); 1C2A3B4C5B; Калитинский 1928, табл. 37/62.

**63.** Неизвестное поселение в Харьковской обл. (Украина); 1B2E3K4I5B; Рыбаков 1953, 58, рис. 9/9.

**64.** Неизвестное поселение в Харьковской обл. (Украина); 1A2K3M4A5C; бронза; Kazanski 1999, 111; Шаблавина 2004, 244 и 247, рис. 1.

**65.** Неизвестное поселение в Киевской обл. (Украина); бронза; предмет фрагментирован; 1D4C5A; Werner 1950, 161, табл. 39/29.

**66.** Неизвестное поселение в Киевской обл. (Украина); бронза; предмет фрагментирован; 1C5A; Werner 1950, 161, табл. 39/30.

**67.** Неизвестное поселение в Киевской обл. (Украина); бронза; предмет фрагментирован; 1C5C; Корзухина 1996, 411 и 673, табл. 83/3.

**68.** Неизвестное поселение в Киевской обл. (Украина); бронза; предмет фрагментирован; Корзухина 1996, 410.

**69.** Неизвестное поселение в Полтавской обл. (Украина); бронза; предмет фрагментирован; 1D4H5B; Корзухина 1996, 395, 668 табл. 78/1.

## Библиография

- Айбабин 1982а:** А.И. Айбабин, О производстве поясных наборов в раннесредневековом Херсонесе. СА 3, 1982, 190-198.
- Айбабин 1982б:** А.И. Айбабин, Погребения конца VII – первой половины VIII в. в Крыму. В сб.: (отв. ред. А.К. Амброз, I. Erdélyi) Древности эпохи великого переселения народов V-VIII веков. Советско-венгерский сборник (Москва 1982), 65-192.
- Айбабин 1990:** А.И. Айбабин, Хронология могильников Крыма позднеримского и раннесредневекового времени. В сб.: Материалы по археологии, истории и этнографии Таврии, 1 (Симферополь 1990), 5-68.
- Айбабин 1991:** А.И. Айбабин, Келегейское погребение военного вождя. Проблеми на прабългарската история и култура 2, 1991, 28-35.
- Айбабин 1999:** А.И. Айбабин, Этническая история ранневизантийского Крыма (Симферополь 1999).
- Айбабин, Юрочкин 1995:** А.И. Айбабин, В.Ю. Юрочкин, Могильник “Баклинский овраг” (по материалам раскопок 1992-1993 г.). В сб.: (отв. ред. И.М. Могаричев, И.Н. Храпунов) Проблемы археологии древнего и средневекового Крыма. Сборник научных трудов (Симферополь 1995), 125-135, 206-235.
- Аксенов, Бабенко 1998:** В.С. Аксенов, Л.И. Бабенко, Погребение VI-VII веков н.е. у села Мохнач. РА 3, 1998, 111-121.
- Бабиќ 1995:** Б. Бабиќ, Денешните територии на Република Македонија и Република Албанија во VII и VIII века. В: Цивилизации на почвата на Македонија, II (Скопје 1995), 153-182.
- Березовец 1963:** Д.Т. Березовец, Поселения уличей на р. Тясмине. В сб.: (отв. ред. Б.А. Рыбаков) Славяне накануне образования Киевской Руси (Москва 1963), 145-208.
- Бобринской 1894:** А.А. Бобринской, Курганы и случайные археологические находки близ местечка Смелы, I (Санкт-Петербург 1894).
- Бобринской 1901:** А.А. Бобринской, Курганы и случайные археологические находки близ местечка Смелы, III (Санкт-Петербург 1901).

- Бодянский 1960:** А.В. Бодянский, Археологические находки в Днепровском Надпорожье. СА 1, 1960, 274-277.
- Борисов 2007:** Б. Борисов, Бронзова статуетка от ранновизантийската крепост до с. Дядово, Новопазарско. Проблеми на прабългарската история и култура 4, 2, 2007, 331-338.
- Веймарн, Айбабин 1993:** Е.В. Веймарн, А.И. Айбабин, Скалистинский могильник (Киев 1993)
- Виноградский, Лавьук 1959:** Ю.С. Виноградский, Д.И. Лавьук, Находки бронзовых украшений в Менском и Сосницком районах. В сб.: Краткие сообщения Института Археологии АН УССР, 9 (Киев 1959), 96-98.
- Винокур 1994:** И.С. Винокур, Перша ливарна форма для пальчатых фибул. В сб.: (отв. ред. П. П. Толочко, И.Е. Боровский, Б.А. Звіздецький, О.М. Приходнюк) Старожитності Русі-України. Збірник наукових праць (Київ 1994), 23-27.
- Воронцов 2003:** А.М. Воронцов, К вопросу о поздней дате мощинской культуры. В сб.: (отв. ред. А.Н. Наумов, В.П. Гриченко) Куликово поле. Исторический ландшафт. Природа. Археология. История, I (Тула 2003) 294-300.
- Гавритухин, Обломский 1996:** И.О. Гавритухин, А.М. Обломский, Гапоновский клад и его культурно-исторический контекст (Москва 1996).
- Гавритухин, Приймак 2001-2002:** И.О. Гавритухин, В.В. Приймак, Пальчатая фибула из Малой Рыбичы. Стратум plus 5, 2001-2002, 91-99.
- Дергачев, Ларина, Постикэ 1983:** В.А. Дергачев, О.В. Ларина, Г.И. Постикэ, Раскопки 1980 г. на многослойном поселении Данченъ I. В сб.: (отв. ред. И.А. Борзьяк) Археологические исследования в Молдавии в 1979-1980 гг. (Кишинев 1983), 112-136.
- Динчев 2001:** В. Динчев, Ранновизантийският град върху хълма Царевец, Велико Търново. В сб.: (отв. ред. И. Хараламбиев, К. Попконстантинов, С. Йорданов) Палеобалканистика и старобългаристика. Първи есенни национални четения "Професор Иван Гълъбов" (Велико Търново 2001), 225-257.
- Динчев 2003:** В. Динчев, Ранновизантийският град върху хълма Царевец, Велико Търново. В сб.: (отв. ред. С. Ангелова, З. Гочева, Т. Стефанова) Сборник в памет на д-р Петър Горбанов (София 2003), 384-429.
- Долмова-Лукановска 2004:** М. Долмова-Лукановска, Към въпроса за ранновизантийския град на хълма Царевец. В сб.: (отв. ред. К. Тотев, М. Робов, И. Александров) Средновековно Търново. Археологически проучвания. Юбилеен сборник по случай тридесет години от създаването на филиала на Археологическия Институт с Музеи при Българската Академия на Науките, Велико Търново 1974-2004 (Велико Търново 2004), 7-34.
- Егорейченко 1991:** А.А. Егорейченко, Очковидные подвески на территории СССР. СА 2, 1991, 171-181.
- Ерцеговић-Павловић, Костић 1988:** С. Ерцеговић-Павловић, Д. Костић, Археолошки споменици и налазишта Лесковачког края (Београд 1988).
- Засецкая 1997:** И.П. Засецкая, Датировка и происхождение пальчатых фибул боспорского некрополя раннесредневекового периода. В сб.: Материалы по археологии, истории и этнографии Таврии, 6 (Симферополь 1997), 394-478.
- Ильинская 1968:** В.А. Ильинская, О памятниках середины I тысячелетия н. е. в Днепровской левобережной лесостепи. В сб.: (отв. ред. Е.И. Крупнов, В.И. Буганов, С.А. Плетнева, И.П. Русанова, Г.Ф. Соловьева) Славяне и Русь. Сборник статей. К шестидесятилетию акад. Б.А. Рыбакова (Москва 1968), 55-60.
- Калитинский 1928:** А. Калитинский, К вопросу о некоторых формах двупластинчатых фибул из России. *Seminarium Kondakovianum* 2, 1928, 277-308.
- Казанский 1999:** М. Казанский, О балтах в лесной зоне России в эпоху переселения народов. Археологические вести 6, 1999, 404-419.
- Казанский 2010:** М. Казанский, Скандинавская меховая торговля и "Восточный путь" в эпоху переселения народов. Стратум plus 4, 2010, 1-111.
- Корзухина 1996:** Г.Ф. Корзухина, Клады и случайные находки вещей круга "древностей антов" в среднем Поднепровье. Каталог памятников. В сб.: Материалы по археологии, истории и этнографии Таврии, 5 (Симферополь 1996), 352-435, 586-705.
- Коршенко 1948:** С. Коршенко, Пряжка с головою варвара. Археологія 2, 1948, 179-181.
- Кропоткин 1958:** В.В. Кропоткин, Из историй средневекового Крыма (Чуфут Кале и вопрос локализаций города Фуллы). СА 28, 1958, 198-218.
- Кропоткин 1965:** В.В. Кропоткин, Могильник Чуфут Кале в Крыму. В сб.: Краткие сообщения Института Археологии АН СССР, 100 (Москва 1965), 108-115.

- Ляпушкин 1961:** И.И. Ляпушкин, Днепровское лесостепное Левобережье в эпоху железа (Москва 1961).
- Маленко 1985:** В. Маленко, Раносредневековната материјлна култура во Охрид и Охридско. В сб.: (отв. ред. М. Апостолски) Охрид и Охридско низ историјата, I (Скопје 1985), 269-315.
- Мано-Зиси 1958:** Ѓ. Мано-Зиси, Ископавања на Царичином Граду. *Starinar* 7-8, 1958, 311-328.
- Панченко 2000:** М.В. Панченко, Кочевническое облачение в художественном литье средневековья. Восточноевропейский археологический журнал, 6, 7, 2000 (<http://archaeology.kiev.ua/journal/061100/panchenko.htm>).
- Пиоро 1990:** И.С. Пиоро, Крымская Готия (Очерки этнической истории населения Крыма в позднеимперский период и раннее средневековье) (Киев 1990).
- Приходнюк 1980:** О.М. Приходнюк, Археологічні пам'ятки середнього Придніпров'я VI-IX ст. н. е. (Київ 1980).
- Приходнюк 1985:** О.М. Приходнюк, Славянское население Юго-Восточной Европы V-VII вв. (пеньковская культура). Диссертация на соискание ученой степени кандидата исторических наук, Археологический Институт АН УССР (Киев 1985).
- Приходнюк 1990:** О.М. Приходнюк, Новые данные о пеньковской культуре в Среднем Поднепровье. В сб.: (отв. ред. С.А. Плетнева, И.П. Русанова) Раннеславянский мир. Материалы и исследования (Москва 1990), 75-108.
- Приходнюк 1997:** О.М. Приходнюк, О единстве и различиях в пеньковской культуре. В сб.: Материалы по археологии, истории и этнографии Таврии, 6 (Симферополь 1997), 499-522.
- Приходнюк 1998:** О.М. Приходнюк, Пеньковская культура: культурно-хронологический аспект исследования (Воронеж 1998).
- Приходнюк 2004:** О.М. Приходнюк, Керамическая посуда Пастырского городища и некоторые проблемы становления славянского гончарства. В сб.: (отв. ред. В.М. Горюнова, О.А. Щеглова) Культурные трансформации и взаимовлияния в Днепровском регионе на исходе римского времени и в раннем средневековье. Доклады научной конференции, посвященной 60-летию со дня рождения Е. А. Горюнова (Санкт-Петербург, 14-17 ноября 2000 г.) (Санкт-Петербург 2004), 265-281.
- Приходнюк, Падин, Тихонов 1996:** О.М. Приходнюк, В.А. Падин, Н.Г. Тихонов, Трубчевский клад антского времени. В сб.: (отв. ред. I. Erdélyi, О.М. Приходнюк, А.В. Симоненко, Е. Szimonova) Материалы I тыс. н.е. по археологии и истории Украины и Венгрии (Киев 1996), 79-102.
- Рафалович 1972:** И.А. Рафалович, Славяне VI-IX веков в Молдавии (Кишинев 1972).
- Рафалович 1986:** И.А. Рафалович, Данчень. Могильник черняховской культуры III-IV вв. н.е. (Кишинев 1986).
- Рафалович, Гольцева 1981:** И.А. Рафалович, Н.В. Гольцева, Раннеславянское поселение V-VII вв. Данчени I. В сб.: Археологические исследования в Молдавии в 1974-1976 гг. (Кишинев 1981), 125-140.
- Репников 1906:** Н.И. Репников, Некоторые могильники области крымских готов. Известия Императорской Археологической Комиссии 19, 1906, 1-80.
- Репников 1907:** Н.И. Репников, Некоторые могильники области крымских готов. Записки Одесского Общества Истории и Древностей 27, 1907, 101-148.
- Репников 1909:** Н.И. Репников, Разведки и раскопки на южном берегу Крыма и в Байдарской долину в 1907 году. Известия Императорской Археологической Комиссии 30, 1909, 99-126.
- Родинкова 2006a:** В.Е. Родинкова, К вопросу о типологическом развитии антропозооморфных фибул (простые формы). РА 3, 2006, 41-51.
- Родинкова 2006b:** В.Е. Родинкова, К вопросу о типологическом развитии антропозооморфных фибул (сложные и двупластинчатые формы). РА 4, 2006, 50-63.
- Русанова 1978:** И.П. Русанова, Памятники типа Пеньковка. Проблемы археологии и этнографии 2, 1978, 114-118.
- Рыбаков 1953:** Б.А. Рыбаков, Древние руси. К вопросу об образовании ядра древнерусской народности в свете трудов И.В. Сталина. СА 17, 1953, 23-104.
- Савельева 1979:** Е.А. Савельева, Хронология погребальных комплексов Веслянского I могильника. В сб.: Краткие сообщения Института Археологии АН СССР, 158 (Москва 1979), 91-96.
- Седин 1995:** А.А. Седин, Городище Никодимово (Никадзимава). *Slavia Antiqua* 36, 1995, 159-164.
- Седин 1997:** А.А. Седин, Никодимовское городище раннего средневековья в восточной Белоруссии. В сб.: (отв. ред. В. В. Седов) Этногенез и этнокультурные контакты славян (Москва 1997), 279-289.
- Седин 2000:** А.А. Седин, Никодимово – городище третьей четверти I-го тысячелетия н.е. в восточной Беларуси. В сб.: Край. ДIALOG на сумежжы культур (Магілёў 2000), 31-43.

- Синица 1999:** Е.В. Синица, Ранньосередньовічні інгумації в ареалі пенківської культури. *Vita antiqua* 2, 98-110.
- Славчев 1981:** П. Славчев, Ранновизантийска култура на Царевец във Велико Търново. В сб.: Съюз на научните работници в България. Студии по история (Велико Търново 1981), 159-174.
- Смиленко 1969:** А.Т. Смиленко, Осіле населення степового Подніпровья в ранне середньовичья. *Археологія* 22, 2, 1969, 161-179.
- Теодор 1984:** Д.Г. Теодор, Новые данные о славянах в карпато-дунайских областях в VI-VII вв. н.е. В сб.: (отв. ред. Р. Šalkovský) *Interaktionen der mitteleuropäischen Slawen und anderer Ethnika im 6.-10. Jahrhundert*. Symposium Nové Vozokany 3.-7. Oktober 1983 (Nitra 1984), 261-266.
- Шаблавина 2004:** Е.А. Шаблавина, Пальчатая фибула из коллекции Е.А. Горюнова. В сб.: (отв. ред. В.М. Горюнова, О.А. Щеглова) *Культурные трансформации и взаимовлияния в Днепровском регионе на исходе римского времени и в раннем средневековье. Доклады научной конференции, посвященной 60-летию со дня рождения Е.А. Горюнова (Санкт-Петербург, 14-17 ноября 2000 г.)* (Санкт-Петербург 2004), 244-253.
- Шаповалов 1990:** Г.И. Шаповалов, Якiр V-VII ст. з Дніпра біля острова Хортиця. *Археологія* 1, 1990, 120-121.
- Шовкопляс 1957:** А.М. Шовкопляс, Керамические комплексы с горы Киселевка в Киеве. В сб.: Краткие сообщения Института Археологии АН СССР, 7 (Москва 1957), 100-103.
- Шовкопляс 1963:** А.М. Шовкопляс, Раннеславянская керамика с горы Кисельки в Киеве. В сб.: (отв. ред. Б. А. Рыбаков) *Славяне накануне образования Киевской Руси* (Москва 1963), 138-144.
- Щеглова 1990:** О.А. Щеглова, О двух группах "древностей антов" в среднем Поднепровье. В сб.: Материалы и исследования по археологии Днепровского Левобережья (Курск 1990), 162-204.
- Шукин, Щербакова 1986:** М.Б. Шукин, Т.А. Щербакова, К хронологии могильника Данчєнь. В сб.: (отв. ред. И.А. Рафалович) *Данчєнь. Могильник черняховской культуры III-IV вв. н.е.* (Кишинев 1986), 177-214.
- Åberg 1919:** N. Åberg, Ostpreußen in der Völkerwanderungszeit (Uppsala/Leipzig 1919).
- Aibabin 1993:** A.I. Aibabin, La fabrication des garnitures de ceintures et des fibules à Chersonèse, au Bosphore Cimmérien et dans la Gothie de Crimée aux VIe-VIIIe siècles. In: (ed. C. Eulère) *Outils et ateliers d'orfèvres des temps anciens* (Saint-Germain-en-Laye, 1993), 163-170.
- Aibabin, Khairedinova 2009:** A.I. Aibabin, E.A. Khairedinova, Das Gräberfeld beim Dorf Lučistoe 1. Ausgrabungen der Jahre 1977, 1982-1984 (Mainz 2009).
- Bálint 1992:** &V%á QW. RQNNM]Z IYFKH. UQ %\DQ] XQGCHU6WSSH' DV\* UDEYRQh o7 HSH6 RZMS] HEDMaDQ und der beschlagverzierte Gürtel im 6. und 7. Jahrhundert. In: (ed. F. Daim) *Awarenforschungen, I* (Wien 1992), 309-496.
- Balogh 2004:** Cs. Balogh, Martinovka-típusú övgarnitúra Kecelről. A Kárpát-medencei maszkos veretek tipokronológiája. Móra Ferenc Múzeum Evkönyve. *Studia Archaeologica*, 10, 2004, 241-304.
- Bank 1985:** A.V. Bank, Byzantine Art in the Collections of Soviet Museums (Leningrad 1985).
- Bolta 1981:** L. Bolta, Rifnik pri Šentjurju. Poznoantična naselbina in grobišče (Ljubljana 1981).
- Butnariu 1983-1985:** V.M. Butnariu, Răspindirea monedelor bizantine din secolele VI-VII în teritoriile carpato-dunărene. *Buletinul Societății Numismatice Române* 77-79, 1983-1985, 199-235.
- Cameron 1991:** C. Cameron, Structure abandonment in villages. *Archaeological Method and Theory* 3, 1991, 155-194.
- Cannon 1989:** A. Cannon, The historical dimension in mortuary expressions of status and sentiment. *Current Anthropology* 30, 1989, 437-458.
- Čausidis 1992:** N. Čausidis, Nakit „Komani“-kulutre, njegova ikonografija, simbolika i obredni karakter. *Glasnik odjeljenja umjetnosti* 11, 1992, 41-105.
- Clauss 1987:** G. Clauss, Die Tragsitte von Bügelfibeln. Eine Untersuchung zur Frauentracht im frühen Mittelalter. *Jahrbuch des Römisch-Germanischen Zentralmuseums* 34, 1987, 491-603.
- Coman 1980:** Gh. Coman, Statornicie, continuitate. Repertoriul arheologic al județului Vaslui (București 1980).
- Comșa 1961:** M. Comșa, Două fibule digitate descoperite în Oltenia. *SCIV* 1, 12, 1961, 105-107.
- Corman 1998:** I. Corman, Contribuții la istoria spațiului pruto-nistrian în epoca Evului Mediu timpuriu (Chișinău 1998).
- Csallány 1942:** D. Csallány, Gyöngycsüngödészes gepida fibulák. *Archaeologiai Értesítő*, 3, 1942, 329-333.
- Csallány 1961:** D. Csallány, Archäologische Denkmäler der Gepiden im Mitteldonaubecken (Budapest 1961).

- Curta 1992:** F. Curta, Die Fibeln der Sammlung "V. Culică". *Dacia* 36, 1992, 37-97.
- Curta 2004:** F. Curta, Werner's class I H of "Slavic" bow fibulae revisited. *Archaeologia Bulgarica* 8, 1, 2004, 59-78.
- Curta 2007:** F. Curta, The Amber Trail in early medieval Eastern Europe. In: (ed. F. Lifshitz, C. Chazelle) *Paradigms and Methods in Early Medieval Studies* (New York, 2007), 61-79.
- Dinchev 1997:** V. Dinchev, Zikideva - an example of Early Byzantine urbanism in the Balkans. *Archaeologia Bulgarica* 1, 3, 1997, 54-77.
- Eger 1996:** Chr. Eger, Eine byzantinische Gürtelschnalle von der Krim in der Sammlung des Hamburger Museum für Archäologie. In: *Материалы по археологии, истории и этнографии Таврии*, 5 (Симферополь 1996), 343-348, 584-585.
- Eger 2001:** Chr. Eger, Byzantinische Heiligenfibeln. *Bayerische Vorgeschichtsblätter* 66, 2001, 149-155.
- Erdélyi, Németh 1969:** I. Erdélyi, P. Németh, A Várpalota-gimnáziumi avar temető (a Bakonyi Múzeum avarkori leletanyagának ismertetése, 1.). *Vészipremi Megyei Múzeumok Közleményei* 8, 1969, 167-198.
- Fiedler 1992:** U. Fiedler, Studien zu Gräberfeldern des 6. bis 9. Jahrhunderts an der unteren Donau (Bonn 1992).
- Fiedler 1996:** U. Fiedler, Die Slawen im Bulgarenreich und im Awarenkhanat. Versuch eines Vergleichs. In: (ed. D. Bialeková, J. Zábajník) *Ethnische und kulturelle Verhältnisse an der mittleren Donau vom 6. bis zum 11. Jahrhundert. Symposium Nitra 6. bis 10. November 1994* (Bratislava 1996), 195-214.
- Garam 1991:** É. Garam, Über Halsketten, Halsschmucke mit Anhängern und Juwelenkragen byzantinischen Ursprungs aus der Awarenzeit. *Acta Archaeologica Academiae Scientiarum Hungaricae* 43, 1991, 151-179.
- Garam 2001:** É. Garam, Funde byzantinischer Herkunft in der Awarenzeit vom Ende des 6. bis zum Ende des 7. Jahrhunderts (Budapest 2001).
- Garam 2002:** É. Garam, Ketten und Schlüssel in frühawarenzeitlichen Frauengräber. *Communicationes Archaeologicae Hungariae*, 2002, 153-176.
- Graudonis 2001:** J. Graudonis, The finery of the ancient Semigallians. *Lietuvos archeologija* 21, 2001, 55-62.
- Greco, Mammina 1993-1994:** C. Greco, G. Mammina, Un sito tardoromano sulla via Agrigentum-Panormus: scavi nella necropola in contrada S. Agata (Piana degli Albanesi). *Kokalos* 39-40, 1993-1994, 1143-1163.
- Hilberg 2009:** V. Hilberg, Masurische Bügelfibeln. Studien zu den Fernbeziehungen der völkerwanderungszeitlichen Brandgräberfelder von Daumen und Kellaren (Neumünster 2009).
- Hines 1997:** J. Hines, A New Corpus of Anglo-Saxon Great Square-Headed Brooches (Woodbridge/Rochester 1997).
- Hinz 1978:** H. Hermann, Zur Frauentracht der Völkerwanderungs- und Vendelzeit im Norden. *Bonner Jahrbücher* 178, 1978, 347-365.
- Iurukova 1969:** I. Iurukova, Les invasions slaves au sud du Danube d'après les trésors monétaires. *Byzantinobulgarica* 3, 1991, 255-263.
- Janković 1980:** Đ. Janković, Позднеантичные фибулы VI-VII веков и славяне. In: (ed. B. Chropovský) *Rapports du III-e Congrès international d'archéologie slave. Bratislava, 7-14 septembre 1975, II* (Bratislava 1980), 171-181.
- Kastelić 1960:** J. Kastelić, Slovanska nekropola na Bledu. Poročilo o iskopavanjih leta 1949 in 1951 (Ljubljana 1960).
- Katsougiannopoulou 1999:** C. Katsougiannopoulou, Studien zu ost- und südosteuropäischen Bügelfibeln. Diss. Rheinische Friedrich-Wilhelm Universität (Bonn 1999).
- Kazanski 1996:** M. Kazanski, Les Germains orientaux au nord de la Mer Noire pendant la seconde moitié du Ve s. et au VIe s. In: *Материалы по археологии, истории и этнографии Таврии*, 5 (Симферополь 1996), 324-337, 567-581.
- Kazanski 1999:** M. Kazanski, Les Slaves. Les origines, Ier-VIIe siècle après J.-C. (Paris 1999).
- Khairédinova 2007:** E.A. Khairédinova, Le costume des barbares aux confins septentrionaux de Byzance (VIe-VIIe siècle). In: (ed. A.I. Aibabin, G.I. Ivakin) *Kiev-Cherson-Constantinople. Ukrainian Papers at the XX<sup>th</sup> International Congress of Byzantine Studies* (Paris, 19-25 August 2001) (Kiev/Simferopol/Paris 2007), 11-44.
- Kharalambieva 1993:** A. Kharalambieva, Bügelfibeln aus dem 7. Jh. südlich der unteren Donau. In: (ed. J. Pavuj) *Actes du XII-e Congrès international des sciences préhistoriques et protohistoriques*, Bratislava, 1-7 septembre 1991, IV (Bratislava 1993), 25-32.
- Kiss 1996:** A. Kiss, Das awarenzeitlich-gepidische Gräberfeld von Kölked-Feketekapu A (Innsbruck 1996).
- Kudlaček 1964:** J. Kudlaček, Zur Frage des Reiches der Goten und ihres Aufenthaltes im mittleren Dneprgebiet (Über die Genesis der Bügelfibeln der Anten). *Študijské zvesti* 14, 1964, 5-43.

- Kühn 1965:** H. Kühn, Die germanischen Bügelfibeln der Völkerwanderungszeit in der Rheinprovinz (Graz 1965).
- Kühn 1981:** H. Kühn, Die germanischen Bügelfibeln der Völkerwanderungszeit im Mitteldeutschland (Graz 1981).
- Lohe 1999:** K. v. der Lohe, Das Gräberfeld von Skalistoje auf der Krim und die Ethnogenese der Krimgoten. Die Frühphase (Ende 4. bis Anfang 6. Jahrhundert). In: Die Sântana de Mureș-Černjachov-Kultur. Akten des internationalen Kolloquiums in Caputh vom 20. bis 24. Oktober 1995 (Bonn 1999), 33-58.
- Lőrinczy 1998:** G. Lőrinczy, Kelet-európai steppei népesség a 6-7. századi Kárpát-medencében. Régészeti adatok a Tiszántúl kora avar kori betelepüléséhez. Móra Ferenc Múzeum Evkönyve. Studia Archaeologica 4, 1998, 343-372.
- Manière-Lévêque 1997:** A.-M. Manière-Levêque, L'évolution des bijoux "aristocratiques" féminins à travers les trésors proto-byzantins d'orfèvrerie. Revue archéologique 1, 1997, 79-106.
- Martin 1991:** M. Martin, Tradition und Wandel der fibelgeschmückten frühmittelalterlichen Frauenkleidung. Jahrbuch des Römisch-Germanischen Zentralmuseums 38, 629-680.
- Martin 2000:** M. Martin, Mit Sax und Gürtel ausgestattete Männergräber des 6. Jahrhunderts in der Nekropole YRQ. UDMB OZHQHQ, Q HG 3. RV 60YHQMIQ VMHGQMGHHP HG QMNR IQ NDURQNR GRER =Džetki slovenske etnogeneze, I (Ljubljana 2000), 141-198.
- Martini, Steckner 1993:** W. Martini, C. Steckner, Das Gymnasium von Samos. Das frühbyzantinische Klostergut (Bonn 1993).
- Maurici 2000:** F. Maurici, Ancora sulle fibbie da cintura di età bizantina in Sicilia. In: (ed. R. M. C. Boncasa), Byzantino-Sicula IV. Atti del I Congresso internazionale di archeologia della Sicilia bizantina (Corleone, 28 luglio-2 agosto 1998) (Palermo 2000), 513-557.
- Maxim-Alaiba 1981:** R. Maxim-Alaiba, O fibulă digitată la Bălteni-Vaslui. SCIVA 3, 32, 1981, 459-461.
- Menghin 2007:** W. Menghin (ed.), Merowingerzeit: Europa ohne Grenzen. Archäologie und Geschichte des 5. bis 8. Jahrhunderts (Berlin/Wolfratshausen 2007).
- Menke 1990:** M. Menke, Zu den Fibeln der Awarenzeit aus Keszthely. A Wosinszky Mór Múzeum Evkönyve 15, 1990, 187-214.
- Morrisson, Popović, Ivanišević 2006:** C. Morisson, V. Popović, V. Ivanišević. Les trésors monétaires byzantins des Balkans et d'Asie Mineure (491-713) (Paris 2006).
- Nagy 1998:** M. Nagy, Awarenzeitliche Gräberfelder im Stadtgebiet von Budapest (Budapest 1998).
- Nallbani 2002:** E. Nallbani, La civilisation de "Komani" de l'Antiquité tardive au Haut Moyen Age. Thèse de doctorat, Université de Paris-I Sorbonne (Paris 2002).
- Nestor 1961:** I. Nestor, L'établissement des Slaves en Roumanie à la lumière de quelques découvertes archéologiques récentes. Dacia n.s. 5, 1961, 429-448.
- Ormándy 1995:** J. Ormándy, Granulációs diszites avar kori tárgyakon. Gúla- és lemezgömbcsüngős arany fülbevalók. Móra Ferenc Múzeum Evkönyve. Studia Archaeologica 1, 1995, 151-181.
- Pallas 1981:** D. I. Pallas, Données nouvelles sur quelques boucles et fibules considérées comme avars et slaves et sur Corinthe entre le VI-e et le IX-e siècles. Byzantinobulgarica 7, 1981, 295-318.
- Papuc 1987:** Gh. Papuc, O fibulă digitată de la Tropaeum Traiani și câteva considerații asupra fibulelor de acest tip. Pontica 20, 1987, 207-215.
- Pásztor 1992-1995:** A. Pásztor, A Csákberény-orondpusztai avar kori temető gyöngyleleteinek tipokronológiai vizsgálata. Savaria. A Vas megye múzeumok értesítője 22, 3, 1992-1995, 37-83.
- Păunescu, Șadurschi 1989:** A. Păunescu, P. Șadurschi, Repertoriul arheologic al României. Județul Botoșani. III: comuna Bălușeni. Hierasus 7-8, 1989, 344-361.
- Petre 1965:** A. Petre, Fibulele "digitate" de la Histria. SCIV 2, 16, 1965, 275-289.
- Popović 1984:** V. Popović, Un étui de peigne en os de type "mérovingien" et les objets d'origine ethnique étrangère Caričin Grad. In: (ed. N. Duval, V. Popović) Caričin Grad I. Les basiliques B et J de Caričin Grad, quatre objets remarquables de Caričin Grad, le trésor de Hajdučka Vodenica (Beograd/Roma 1984), 160-178.
- Rață 1965:** S. Rață, Fibulă "digitată" de bronz de la Drăcșini. SCIV 2, 16, 1965, 379-382.
- Riemer 1995:** E. Riemer, Byzantinische Gürtelschnallen aus der Sammlung Diergardt im Römisch-Germanischen Museum Köln. Kölner Jahrbuch für Vor- und Frühgeschichte 28, 1995, 777-809.
- Riemer 2000:** E. Riemer, Romanische Grabfunde des 5.-8. Jahrhunderts in Italien (Rahden 2000).
- Rolle, Müller-Wille, Schietzel 1991:** R. Rolle, M. Müller-Wille, K. Schietzel (ed.), Gold der Steppe. Archäologie der Ukraine (Neumünster 1991).

- Samson 1987:** R. Samson, Social structures from Reihengräber: mirror or mirage? *Scottish Archaeological Review* 4, 1987, 116-126.
- Schellhas 1997:** U. Schellhas, Perlen als Fibelanhänger - die merowingische Interpretation eines mediterranen Vorbildes. In: (Ed. U. v. Freeden, A. Wiczorek) *Perlen. Archäologie, Techniken, Analysen. Akten des Internationalen Perlensymposiums in Mannheim vom 11. bis 14. November 1994* (Bonn 1997), 339-348.
- Schulze 1984:** M. Schulze, Frühmittelalterliche Kettenohrringe. *Archäologisches Korrespondenzblatt*, 14, 1984, 325-335.
- Shablavina, Szmoniewski 2006:** E.A. Shablavina, B.S. Szmoniewski, The forming model of the Kertch type finger-shaped fibula. *Sprawozdania Archeologiczne* 58, 2006, 519-526.
- Shennan 1990:** S. Shennan, *Quantifying Archaeology* (Edinburgh 1990).
- Somogyi 1987:** P. Somogyi, Typologie, Chronologie und Herkunft der Maskenbeschläge: zu den archäologischen Hinterlassenschaften osteuropäischer Reiterhirten aus der pontischen Steppe im 6. Jahrhundert. *Archaeologia Austriaca* 71, 1987, 121-154.
- Sós 1961:** A. Cs. Sós, Ujabb avar kori leletek Csepel-szigetről. *Archaeologiai Értesítő* 88, 1961, 32-51.
- Sós 1963:** A. Cs. Sós, Bemerkungen zur Frage des archäologischen Nachlasses der awarenzeitlichen Slawen in Ungarn. *Slavia Antiqua* 10, 1963, 301-329.
- Tautavičius 1984:** A. Tautavičius, 3 Rėšės plokštinės kapinynas. *Lietuvos archeologija* 3, 1984, 93-118.
- Teodor 1969a:** D.Gh. Teodor, Regiunile răsaritene ale României în sec. VI-VII. *Memoria Antiquitatis* 1, 1969, 181-206.
- Teodor 1969b:** D.Gh. Teodor, Unele probleme privind evoluția culturii materiale din Moldova în sec. VI-X. *Carpica* 2, 1969, 253-307.
- Teodor 1973:** D.Gh. Teodor, Les plus anciens Slaves dans l'est de la Roumanie (Moldavie). In: (ed. J. Herrmann and K.-H. Otto) *Berichte über den II. internationalen Kongreß für slawische Archäologie*. Berlin, 24.-28. August 1970, III (Berlin 1973), 201-211.
- Teodor 1974:** D.Gh. Teodor, Descoperiri arheologice din secolele VI-XI e.n. în județul Botoșani. In: *Din trecutul județului Botoșani*, I (Botoșani 1974), 101-114.
- Teodor 1978:** D.Gh. Teodor, Teritoriul est-carpatic în veacurile V-XI e.n. Contribuții arheologice și istorice la problema formării poporului român (Iași 1978).
- Teodor 1979:** D.Gh. Teodor, Les Slaves des régions est-carpathiques de la Roumanie durant les VI-e-XI-e siècles. In: (ed. B. Chropovský) *Rapports du III-e Congrès international d'archéologie slave*. Bratislava, 7-14 septembre 1975, I (Bratislava 1979), 817-831.
- Teodor 1980:** D.Gh. Teodor, *The East-Carpathian Area of Romania in the V-XI Centuries A.D.* (Oxford 1980).
- Teodor 1984:** D.Gh. Teodor, *Civilizația romană la est de Carpați în secolele V-VII (așezarea de la Botoșana-Suceava)* (București 1984).
- Teodor 1992:** D.Gh. Teodor, Fibule "digitate" din secolele VI-VII în spațiul carpato-dunăreano-pontic. *ArhMold* 15, 1992, 119-152.
- Tobias 2001:** B. Tobias, Die awarenzeitlichen Sieblöffel im Karpathenbecken. *Communicationes Archaeologicae Hungariae*, 2001, 161-182.
- Toropu 1976:** O. Toropu, Romanitatea țirzie și străromânii în Dacia traiană subcarpatică (Craiova 1976).
- Toropu, Ciucă, Voicu 1976:** O. Toropu, V. Ciucă, C. Voicu, Noi descoperiri arheologice în Oltenia. *Drobeta*, 2, 1976, 93-111.
- Tudor 1978:** D. Tudor, *Oltenia romană* (București 1978).
- Uenze 1974:** S. Uenze, Gegossene Fibeln mit Scheinumwicklung des Bügels in den östlichen Balkanprovinzen. In: (ed. G. Kossack, G. Ulbert), *Studien zur vor- und frugeschichtlichen Archäologie: Festschrift für Joachim Werner zum 65. Geburtstag*, II (München, 1974), 483-494.
- Uenze 1992:** S. Uenze, Die spätantiken Befestigungen von Sadovec. *Ergebnisse der deutsch-bulgarisch-österreichischen Ausgrabungen 1934-1937* (München 1992).
- Vagalinski 1994:** L. Vagalinski, Zur Frage der ethnischen Herkunft der späten Strahlenfibeln (Finger- oder Bügelfibeln) aus dem Donau-Karpaten-Becken (M. 6.-7. Jh.). *Zeitschrift für Archäologie* 28, 1994, 261-305.
- Varsik 1992:** V. Varsik, Byzantinische Gürtelschnallen im mittleren und unteren Donaauraum im 6. und 7. Jahrhundert. *Slovenská Archeológia* 40, 1, 1992, 77-103.
- Vida 1995:** T. Vida, Frühmittelalterliche scheiben- und kugelförmige Amulettkapseln zwischen Kaukasus, Kastilien und Picardie. *Bericht der Römisch-Germanischen Kommission* 76, 1995, 219-290.
- Vida 2004:** T. Vida, Reconstruction of a Germanic noble woman's costume (Kölked-Feketekapu B, grave 85). In: (ed. G. Fusek) *Zbornik na počest Dariny Bialekovej* (Nitra 2004), 435-442.



- Vinski 1958:** Z. Vinski, O nalazima 6. i 7. stoljeća u Jugoslaviji s posebnim obzirom na arheološku ostavštinu iz vremena prvog avarskoga kaganata. *Opuscula Archaeologica* 3, 1958, 16-67.
- Vinski 1967:** Z. Vinski, Kasnoantički starosjedioci u Salintanskoj regiji prema arheološkoj ostavštini predslavenskog supstrata. *Vjesnik za arheologiju i historiju Dalmatinsku* 69, 1967, 5-98.
- Werner 1950:** J. Werner, Slawische Bügelfibeln des 7. Jahrhunderts. In: (ed. G. Behrens) *Reinecke Festschrift zum 75. Geburtstag von Paul Reinecke am 25. September 1947* (Mainz 1950), 150-172.
- Werner 1960:** J. Werner, Neues zur Frage der slawischen Bügelfibeln aus süd-osteuropäischen Ländern. *Germania* 38, 1960, 114-120.
- Werner 1971:** J. Werner, Zur Herkunft und Ausbreitung der Anten und Sklawenen. In: (ed. G. Novak) *Actes du VIII-e Congrès international des sciences préhistoriques et protohistoriques*. Beograd, 9-15 septembre 1971, I (Beograd 1971), 243-252.
- Werner 1988:** J. Werner, Dančeny und Brangstrup. Untersuchungen zur Černjachov-Kultur zwischen Sereth und Dnestr und zu den "Reichtumszentren" auf Fünen. *Bonner Jahrbücher* 188, 1988, 241-286.
- Werner 1989-1990:** J. Werner, Byzantinisches Trachtzubehör des 6. Jahrhunderts aus Heraclea Lyncestis und Caričin Grad. *Starinar* 40-41, 1989-1990, 273-277.
- Wilmink, Uytterschaut 1984:** F.W. Wilmink, H. T. Uytterschaut, Cluster analysis, history, theory and application. In: (ed. G.N. v. Vark, W.W. Howells) *Multivariate Statistical Methods in Physical Anthropology. A Review of Recent Advances and Current Developments* (Dordrecht/Boston/Lancaster 1984), 135-175.
- Winkler, Băloi 1973:** I. Winkler, C. Băloi, Circulația monetară în așezările antice de pe teritoriul comunei Orlea. *Acta Musei Napocensis* 10, 1973, 181-212.
- Zasetskaya 2004:** I.P. Zasetskaya, On the chronology of eagle-head buckles from the necropolis of Bosporus and South-Crimean burial-grounds of the early medieval period (6<sup>th</sup>-early 7<sup>th</sup> centuries AD). *Ancient Civilizations from Scythia to Siberia* 10, 2004, 1-2, 77-138.

## O femeie din Dănceni sau despre fibulele de tip II C după Werner

### Rezumat

Ideile arheologului german Joachim Werner despre fibulele digitate din grupa II C au avut o influență considerabilă asupra arheologilor din Europa central-răsăriteană și de răsărit. O reluare a subiectului este cu atât mai necesară cu cât numărul de exemplare cunoscute din această grupă a crescut în ultima jumătate de secol. Un studiu bazat pe *near-neighbor clustering analysis* scoate în evidență câteva observații interesante. Mai întâi, foarte puține fibule descoperite în localități învecinate se aseamănă una cu alta, și aceasta numai în regiunea cursului mijlociu al Niprului. Cel mai adesea, fibule asemănătoare se găsesc la mare distanță una de alta, în Crimeea, regiunea Niprului Mijlociu, ori în bazinul carpatic. Cu excepția perechii de fibule de la Dănceni, toate fibulele aproape identice au fost găsite în regiunea de la est de Nipru aflată astăzi în granițele Ucrainei. Contextul arheologic al unora dintre exemplarele grupei II C după Werner arată că cele mai vechi exemplare sunt cele de la Caričin Grad și de la Țareveț, care au fost găsite dimpreună cu fibule cu picior întors pe dedesubt turnate din cea de a doua jumătate sau de la sfârșitul secolului al VI-lea. Nici o fibulă de tip II C după Werner nu poate fi datată cu siguranță mai târziu de prima jumătate a secolului al VII-lea, ceea ce înseamnă că tipul va fi fost la modă în jurul anului 600. În Crimeea, fibule de acest tip apar laolaltă cu fibule de tip II D după Werner, o combinație ce se regăsește în tezaurele de bronz și de argint din regiunea Niprului Mijlociu. În morminte din acea regiune, dar și din Crimeea, două fibule digitate purtate pe umeri erau adesea legate cu un șirag de mărgelă și pandantive metalice, o modă de sorginte nord-europeană, probabil scandinavă. Studii traseologice ale fibulelor din regiunea Niprului Mijlociu au arătat că ele au fost produse în acea regiune și nu aduse din afară, chiar dacă până în prezent lipsesc descoperirile de tipare de fibule. În bazinul carpatic, fibulele de tip II C erau purtate în câte un singur exemplar, dar aceasta nu reprezintă nicidecum o modă „slavă”, așa cum credea Joachim Werner. Perechea de fibule de la Dănceni reprezintă o referință clară la moda din rândurile aristocrației din regiunea Niprului Mijlociu, pe care elitele locale din Moldova de la sfârșitul secolului al VI-lea și începutul secolului al VII-lea se grăbeau să o imite.

### Lista ilustrațiilor:

- Fig. 1. Mormântul 280 de la Dănceni: fibule digitate, brățară, ceramică lucrată cu mâna și șirag de mărgelă (după Рафалович 1986).
- Fig. 2. Părți componente ale fibulelor de tip II C după Werner: variante de placă circulară (1 A-G) și de placă a piciorului (2 A-G).
- Fig. 3. Părți componente ale fibulelor de tip II C după Werner: variante de placă a piciorului (2 H-I), lob terminal (3 A-T), arc (4 A-K) și butoni (5 A-C).
- Fig. 4. „Near-neighbor cluster analysis” a 46 de fibule digitate de tip II C după Werner.

- Fig. 5. Fibule digitate de tip II C Werner. Numerele trimit la lista de descoperiri din catalog (desene după Teodor 1992; Корзухина 1996).
- Fig. 6. Fibule digitate de tip II C Werner. Numerele trimit la lista de descoperiri din catalog (desene după Teodor 1992; Айбабин, Юрочкин 1995; Корзухина 1996; Nagy 1998).
- Fig. 7. Fibule digitate de tip II C Werner. Numerele trimit la lista de descoperiri din catalog (desene după Sós 1963; Teodor 1992; Haralambieva 1993; Корзухина 1996. Fotografii după Кропоткин 1965; Ерцеговић-Павловић, Костић 1988).
- Fig. 8. Fibule digitate de tip II C Werner. Numerele trimit la lista de descoperiri din catalog (desene executate de autor (14), celelalte după Айбабин 1990; Корзухина 1996; Гавритухин, Приймак 2001-2002).
- Fig. 9. Fibule digitate de tip II C Werner. Numerele trimit la lista de descoperiri din catalog (desene după Корзухина 1996; Приходнюк 1998. Fotografii după Маленко 1985; Корзухина 1996).
- Fig. 10. Fibule digitate de tip II C Werner. Numerele trimit la lista de descoperiri din catalog (desene și fotografii după Корзухина 1996).
- Fig. 11. Fibule digitate de tip II C Werner. Numerele trimit la lista de descoperiri din catalog (desene după Айбабин 1993; Корзухина 1996; Аксенов, Бабенко 1998; Седин 2000; Aibabin, Khairedinova 2009).
- Fig. 12. Fibule digitate de tip II C Werner. Numerele trimit la lista de descoperiri din catalog (desene după Корзухина 1996; Седин 2000. Fotografie după Kühn 1981).
- Fig. 13. Fibule digitate de tip II C Werner. Numerele trimit la lista de descoperiri din catalog (desene după Корзухина 1996).
- Fig. 14. Fibule digitate de tip II C Werner. Numerele trimit la lista de descoperiri din catalog (desene executate de către autor (40), celelalte după Корзухина 1996).
- Fig. 15. Fibule digitate de tip II C Werner. Numerele trimit la lista de descoperiri din catalog (desene după Werner 1950; Корзухина 1996; Nagy 1998. Fotografie după Csallány 1961).
- Fig. 16. Fibule digitate de tip II C Werner. Numerele trimit la lista de descoperiri din catalog (desene după Калитинский 1928; Корзухина 1996; Воронцов 2003. Fotografii după Рыбаков 1953; Шаблавина 2004).
- Fig. 17. Fibule digitate de tip II C Werner. Numerele trimit la lista de descoperiri din catalog (desene executate de autor (11), restul după Калитинский 1928; Корзухина 1996; Garam 2004).
- Fig. 18. Proiecția pe harta Europei răsăritene și central-răsăritene a relațiilor de asemănare dintre 46 de fibule de tip II C după Werner stabilite pe baza „near-neighbor cluster analysis”. Liniile cele mai groase indică șapte vecini și apoi, în ordine descrescătoare, până la cele mai subțiri linii pentru câte trei vecini.
- Fig. 19. Răspândirea fibulelor digitate de tip II C după Werner. Numerele trimit la catalogul descoperirilor.
- Fig. 20. O selecție de obiecte din tezaurul de la Koloskovo: fibulă cu picior întors pe dedesubt, placă de curea, vârf de lance, cataramă, fibulă digitată, pandantiv dublu spiralat în formă de ochelari, colan și brățară (după Корзухина 1996).
- Fig. 21. O selecție de obiecte din tezaurul de la Kozievka: fibule digitate, plăci de curea și cataramă, limbi de curea, un fragment de fibulă cu picior întors pe dedesubt, pandantiv dublu spiralat în formă de ochelari și pandantiv în formă de pălărie (după Корзухина 1996).
- Fig. 22. Poziția fibulelor digitate, a șiragului de mărgel și de pandantive metalice, a cataramei și a plăcilor de curea pe scheletul 9 din camera funerară 38 de la Lučistoe (după Aibabin, Khairedinova 2009).
- Fig. 23. Camera funerară 98 de la Čufut Kale: fragment de fibulă digitată și plăci de curea (după Кропоткин 1965).
- Fig. 24. Poziția fibulelor digitate din mormântul 28 de la Suuk Su (după Репников 1906; Корзухина 1996).
- Fig. 25. Poziția fibulelor digitate, a crucii și a cataramei cu cap de vulture de pe scheletul 6 din camera funerară 257 de la Eski Kermen (după Айбабин 1982).
- Fig. 26. Mormântul 349 de la Csákbéreny: fibulă digitată, tub de os, mărgel de sticlă, fragment de lanț de fier, aplică circulară și verigă de fier (după Vida 1995).
- Fig. 27. Mormântul 2 de pe strada Pannonhalmi din Budapesta: fibulă digitată, cataramă, cercei și mărgel de sticlă (după Nagy 1998).
- Fig. 28. Mormântul de înmormântare de la Tiszabura: cercei, cuțit, cataramă, fibulă digitată și șirag de mărgel (după Csallány 1961).
- Fig. 29. Mormântul 14 de la Szigetszentmiklós-Haros: cercei, lanțetă, aplici, cuțit, fibulă digitată, lanț, șirag de mărgel, cataramă și brățări (după Nagy 1998).
- Fig. 30. Obiecte de pe scheletul de femeie din camera funerară 11 de la Bakla: fibule și cataramă (după Айбабин, Юрочкин 1995).
- Fig. 31. Mormântul de înmormântare de la Balakliia: fibule digitate și brățară (după Корзухина 1996).

Fig. 32. O selecție de obiecte din tezaurul de la Nova Odessa: șirag de mărgеle, fibulă digitată, aplică de plumb, pandantiv de tablă de bronz trapezoidal, pandantiv pătrat, pandantiv în formă de clopoțel și lanț (după Корзухина 1996).

Fig. 33. Mormântul de inhumație de la Mohnač: fibulă cu picior întors pe dedesubt, pandantiv din tablă de bronz trapezoidal, brățară, cercel (sau inel de tâmplă) cu capăt răsucit, fibulă digitată, inel, aplică circulară, pandantiv în formă de clopoțel și un fragment de diademă (după Аксєнов, Бабєнко 1998).

Fig. 34. Descoperirea întâmplătoare de la Mena: fibulă digitată și brățări (după Корзухина 1996).

## A woman from Dănceni, or bow fibulae of Werner's class II c

### Abstract

Joachim Werner's changing views on the so-called "Slavic" bow fibulae of his class II C have long influenced the views of archaeologists working on the early Middle Ages in East Central and Eastern Europe. A fresh look at the much enlarged corpus of evidence was therefore much needed. The near-neighbor clustering analysis of all whole specimens of Werner's class II C reveals some interesting observations. First, very few II C fibulae found on neighboring sites are also alike, and that only in the Middle Dnieper region. More often than not, very similar specimens have been found at a long distance from each other, e.g., in Crimea, the Middle Dnieper region, or in the Carpathian Basin. Except the pair of fibulae from Dănceni, almost identical specimens are only known from assemblages in Left Bank Ukraine. A thorough examination of the archaeological context in which some of the II C fibulae have been found shows that the earliest specimens are those from Caričin Grad and Carevec, mainly because of their association with cast fibulae with bent stem, otherwise dated to the second half of, or the late sixth century. No fibulae are known which could be firmly dated later than the first half of the seventh century, which suggests that Werner's class II C may have been in fashion shortly before and after AD 600. In Crimea, such fibulae often appear in combination with specimens of Werner's class II D, a combination also attested in hoards of bronze and silver from the Middle Dnieper region. In burial assemblages from both that region and from Crimea, pairs of fibulae were sometimes connected with a necklace of glass beads and pendants, a fashion of north European, possibly Scandinavian origin. Trassological studies of fibulae found in the Middle Dnieper region showed that they were produced locally, even though to this date no mould is known from that region. In the Carpathian Basin, fibulae of Werner's class II C were worn singly, but contrary to Werner's own opinion, there is nothing "Slavic" about that fashion. The pair of fibulae from Dănceni represents a clear reference to the fashions sported by elites in the Middle Dnieper region, whom local elites in late sixth- or early seventh-century Moldova wanted to emulate.

### List of illustrations:

Fig. 1. Grave 280 in Dănceni: bow fibulae, bracelet, handmade pottery, and glass beads (after Рафалович 1986).

Fig. 2. Werner's class II C, brooch design parts: head-plates (1 A-G) and foot-plates (2 A-G).

Fig. 3. Werner's class II C, brooch design parts: foot-plates (2 H-I), terminal lobes (3 A-T), bow (4 A-K), and knobs (5 A-C).

Fig. 4. Near-neighbor cluster analysis of 46 bow fibulae of Werner's class II C.

Fig. 5. Fibulae of Werner's class II C. Numbers refer to the list of finds in the appendix (drawn after Teodor 1992; Корзухина 1996).

Fig. 6. Fibulae of Werner's class II C. Numbers refer to the list of finds in the appendix (drawn after Teodor 1992; Айбабин, Юрочкин 1995; Корзухина 1996; Nagy 1998).

Fig. 7. Fibulae of Werner's class II C. Numbers refer to the list of finds in the appendix (drawn after Sós 1963; Teodor 1992; Haralambieva 1993; Корзухина 1996. Photos after Кропоткин 1965; Ерцєговий-Павлович, Костић 1988).

Fig. 8. Fibulae of Werner's class II C. Numbers refer to the list of finds in the appendix (drawn by the author (14) and after Айбабин 1990; Корзухина 1996; Гавритухин, Приймак 2001-2002).

Fig. 9. Fibulae of Werner's class II C. Numbers refer to the list of finds in the appendix (drawn after Корзухина 1996; Ппиходнюк 1998. Photos after Малєнко 1985; Корзухина 1996).

Fig. 10. Fibulae of Werner's class II C. Numbers refer to the list of finds in the appendix (drawings and photos after Корзухина 1996).

Fig. 11. Fibulae of Werner's class II C. Numbers refer to the list of finds in the appendix (drawn after Айбабин 1993; Корзухина 1996; Аксєнов, Бабєнко 1998; Сєдин 2000; Aibabin, Khairidinova 2009).

Fig. 12. Fibulae of Werner's class II C. Numbers refer to the list of finds in the appendix (drawn after Корзухина 1996; Сєдин 2000. Photo after Kühn 1981).

- Fig. 13. Fibulae of Werner's class II C. Numbers refer to the list of finds in the appendix (drawings after Корзухина 1996).
- Fig. 14. Fibulae of Werner's class II C. Numbers refer to the list of finds in the appendix (drawn by the author (40) and after Корзухина 1996).
- Fig. 15. Fibulae of Werner's class II C. Numbers refer to the list of finds in the appendix (drawn after Werner 1950; Корзухина 1996; Nagy 1998. Photo after Csallány 1961).
- Fig. 16. Fibulae of Werner's class II C. Numbers refer to the list of finds in the appendix (drawn after Калитинский 1928, Корзухина 1996; Воронцов 2003. Photos after Рыбаков 1953; Шаблавина 2004).
- Fig. 17. Fibulae of Werner's class II C. Numbers refer to the list of finds in the appendix (drawn by the author (11) and after Калитинский 1928; Корзухина 1996; Garam 2004).
- Fig. 18. Plotting of the nearest-neighbor similarity of 46 fibulae of Werner's class II C. Diminishing line thickness indicates the decreasing number of shared neighbors from 6 (thickest) to 3 (thinnest).
- Fig. 19. The distribution of fibulae of Werner's class II C in Eastern Europe. Numbers refer to the list of finds in the appendix.
- Fig. 20. The Koloskovo hoard, selected artifacts: fibula with bent stem, belt mount, lance head, belt buckle, bow fibula, double-spiral eyeglass-shaped pendant, torc, and bracelet (after Корзухина 1996).
- Fig. 21. The Kozievka hoard, selected artifacts: bow fibulae, belt mounts and buckle, strap ends, fragmentary fibula with bent stem, double-spiral eyeglass-shaped pendant, hat-shaped pendant (after Корзухина 1996).
- Fig. 22. Luchistoe, burial chamber 38, grave goods associated with skeleton 9: bow fibulae, beads, pendants, buckle, and belt mounts (after Aibabin, Khairedinova 2009).
- Fig. 23. Chufut Kale, burial chamber 98: fragment of bow fibula and belt mounts (after Кропоткин 1965).
- Fig. 24. Suuk Su, grave 28 with associated bow fibulae (after Репников 1906; Корзухина 1996).
- Fig. 25. Eski Kermen, burial chamber 257, grave goods associated with skeleton 6: bow fibulae, cross and eagle-headed buckle (after Айбабин 1982).
- Fig. 26. Csákbéreny, grave 349: bow fibula, bone tube, glass beads, iron chain, circular mount, and iron ring (after Vida 1995).
- Fig. 27. Budapest-Pannonhalmi Street 2, grave 2: bow fibula, belt buckle, earring, and glass beads (after Nagy 1998).
- Fig. 28. Tiszabura, inhumation: earrings, knife, bow fibula, and beads (after Csallány 1961).
- Fig. 29. Szigetszentmiklós-Haros, grave 14: earrings, lancet, mounts, knife, bow fibula, chain, beads, buckle, and bracelets (after Nagy 1998).
- Fig. 30. Bakla, burial chamber 11, grave goods associated with the female skeleton: fibulae and buckle (after Айбабин, Юрочкин 1995).
- Fig. 31. Balakliia, inhumation: bow fibulae and bracelet (after Корзухина 1996).
- Fig. 32. The Nova Odessa hoard, selected artifacts: beads, bow fibula, lead mount, repoussé copper-alloy pendant, square pendant, bell-shaped pendant, chain (after Корзухина 1996).
- Fig. 33. Mokhnach, inhumation: fibula with bent stem, repoussé copper-alloy pendant, bracelet, ear(or lock-)ring with twisted end, bow fibula, finger-ring, circular mount, bell-shaped pendant, and fragment of a diadem (after Аксенов, Бабенко 1998).
- Fig. 34. Mena, stray find: bow fibula and bracelet (after Корзухина 1996).

14.03.2011

*Др. Флорин Курта*, Department of History, University of Florida, 202 Flint Hall, P.O. Box 117320, Gainesville, FL 32611-7320, USA, e-mail: fcurta@ufl.edu