

TRANSILVANIA ȘI SPAȚIUL NORD-PONTIC. PRIMELE CONTACTE (cca 4500-3500 a. Chr.)¹

**Florin Gogâltan
Ana Ignat**

Transilvania și spațiul nord-pontic sunt două regiuni cu realități istorice diferite. Chiar dacă spațial nu sunt foarte îndepărtate, doar ocazional s-a întâmplat ca ele să se întâlnească direct. Așa cum vom vedea, Carpații Orientali nu au reprezentat niciodată o barieră de netrecut, dar au separat totuși două lumi cu identități culturale distincte. Mediul geografic diferit a avut implicații determinante asupra tipului de habitat, a activităților economice, a dezvoltării sociale etc. Bogatele resurse naturale ale Transilvaniei (sare, cupru, aur) și-au spus și ele cuvântul în această dezvoltare. Destinul istoric al celor două provincii a vrut să fie altfel: Transilvania mereu orientată spre sudul, centrul sau nordul Europei, spațiul nord-pontic rezonând la fierberile vastului spațiu asiatic sau aspirând la bogățiile celor de peste Carpați.

Cu această ocazie vom analiza sintetic acele momente când se consideră că cele două lumi reprezentate de comunitățile locale de agricultori din spațiul intracarpatic transilvănean s-ar fi întâlnit cu păstorii nord pontici. Ca perioadă de timp ne-am oprit doar asupra perioadei timpurii și mijlocii a epocii cuprului (cca. 4500-3500 a. Chr.)², urmând ca problematica etapei târzii a

epocii cuprului și a epocii bronzului (după 3500 - cca 1000 a. Chr.) să o discutăm cu o altă ocazie³. Datele absolute pe care le deținem astăzi plasează începutul epocii bronzului în Transilvania cândva înainte de 2500 a. Chr. (Ciugudean 1996, 145-147; Gogâltan 1999, 15-78; Kulcsár 2009, 15; Popa, Totoianu 2010, 11-106). După cum se poate vedea nu am luat în discuție și etapa târzie a epocii cuprului. Unii specialiști din spațiul ex-sovietic și nu numai (Kaiser, Plešivenko 2000, 125-208; Telegin, Pustovalov, Kovalyukh 2003, 132-184), din Bulgaria (Панаѝотов 1989; Nikolova 1999, 175-198; 369-389) și mai nou și din România (Vulpe 2001a, 419-426; Băjenaru 2010, 203-212), consideră că apariția comunităților Jamnaia în lumea nord-pontică (înainte de 3000 a. Chr.), iar mai apoi răspândirea lor spre vest marchează deja o nouă epocă, cea a bronzului. Din această cauză, am considerat mai potrivit să ne oprim acum în preajma momentului în care lumea locală Coțofeni a intrat pentru prima oră în contact cu cei care s-au înmormântat în Transilvania sub tumuli. Acest eveniment ar corespunde celui de-al doilea și al treilea val „kurgan” din opinia Mariei Gimbutas (Gimbutas 1994, 49-98).

Este necesar să precizăm că prin Transilvania înțelegem acel areal istoric și geografic cuprins între Carpații Orientali, occidentali și meridionali. Nu vor fi analizate astfel descoperirile din vestul României⁴. Sub noțiunea de „spațiu nord-vest

¹ O variantă mai scurtă a acestui articol va fi publicată în limba germană în volumul dedicat conferinței „Internationale Fachtagung von Humboldtianern für Humboldtianer”, cu genericul „Der Schwarzmeerraum vom Äneolithikum bis in die Früheisenzeit (5000-500 v. Chr.): Globale Entwicklung versus Lokalgeschehen” (4-8 octombrie 2009, Chișinău, Republica Moldova).

² Preferăm folosirea acestei noțiuni în loc de eneolitic (vezi mai nou Ciugudean 2000, 12-15; Govedarica 2004, 30) sau perioadă de tranziție de la neolitic (eneolitic) la epoca bronzului (concept propus în România de M. Petrescu-Dîmbovița 1950, 119, dezvoltat ulterior cu precădere de către D. Berciu, S. Morintz, E. Comșa și P. Roman – Berciu 1960b, 72-82; Comșa 1970, 474-476; Morintz, Roman 1968, 45-128; Roman 1981, 241, n. 1; Roman 1983, 69-72; etc., și folosit până astăzi de cei care păstrează tradiția „școlii de tracologie”: Dumitroaia 2000, 22-100; Burtănescu 2002, 82-89; etc.) pentru a respecta o tradiție istorică în zonă pentru definirea acestei perioade (Kubinyi 1861, 81-113; Pulszky 1877, 220-236; Schmidt 1932; Schroller 1933; Nestor 1933, 71; etc.) dar și terminologia din

sud-estul Europei Centrale (Horedt 1967, 137-156; Müller Karppe 1974; Kalicz 1982, 117-137; Lichardus 1991a, 13-32; Parkinson 2004, 334-341; etc.). Cele mai recente opinii la Lazarovici, Lazarovici 2006, 60; Lazarovici, Lazarovici 2007; Diaconescu 2009, 25-27; Hansen 2009, 11-50; Govedarica 2009, 60-73.

³ În privința epocii bronzului, contrar altor specialiști din România (Kacsó 1990, 41-50; Vulpe 2001a, 419-426; Oanță 2000a; Vulpe 2001b, 225-237; László 2001, 294-299; Băjenaru 2010, 203-212; Ciugudean 2010, 157-202), considerăm că în Transilvania ea începe cândva înainte de 2500 a. Chr. și ia sfârșit în preajma anului 1000 a. Chr.

⁴ Referitor la acest areal geografic bibliografia esențială pentru perioada timpurie și mijlocie a epocii cuprului este Roman 1971, 31-169; Iercoșan 2002; Radu 2002; Diaconescu 2009.

pontic” am luat în considerare teritoriul de stepă și silvostepă cuprins între râurile Prut și Nipru. Datorită condițiilor de mediu (asemănătoare cu stepa Bugeacului) și descoperirilor arheologice (înmormântările de tip Jamnaia, catacombe etc.) (Burtănescu 2002, 222), acestui spațiu îi poate fi atașată și zona din Moldova aflată la est de râul Siret. „Spațiul nord-pontic” definește zona de stepă cuprinsă între Nipru și nordul Caucazului⁵.

Modele teoretice

Cel mai vehiculat model al contactelor est-vest a fost cel migraționist. Fără a dezbate acum argumentele pro sau contra, trebuie spus că majoritatea specialiștilor din România s-au atașat de la bun început acestei concepții⁶. Au fost puțini (Oanță-Marghitu 2003) cei care au pus în discuție explicația post-procesualistă a lui C. Renfrew privind „indo-europenizarea” (Renfrew 1987; Renfrew 1995) sau criticile aduse mai nou de J.J. Rassamakin (Rassamakin 1995, 29-70; Rassamakin 1999, 59-182; Rassamakin 2002, 49-73) ori I. Manzura (Manzura 1994, 93-101; Manzura 2000, 237-295) scenariului migraționist. La fel de modern și deschis pentru toate curentele istoriografice, Al. Vulpe este cel care a chemat recent și specialiștii români la o mai profundă analiză a acestei probleme: „Cu alte cuvinte circulația artefactelor nu implică în mod obligatoriu și circulația persoanelor pe distanțe lungi, cu atât mai puțin cea a unor grupuri etnice, dar poate explica migrația elementelor lexicale, dependente de natura artefactelor respective” (Vulpe 2008, 25).

În opinia noastră, existența unor contacte între comunitățile din Transilvania și lumea nord-pontică ar putea fi structurate teoretic în două feluri: colective și individuale (fig. 1). Contactul colectiv presupune infiltrarea pașnică a unor grupuri restrânse de indivizi atât dinspre Transilvania peste Carpații Orientali cât și în sens invers. La acest nivel efectele nu puteau fi decât de natură locală. Evident nu pot fi excluse nici campaniile violente de scurtă sau

de lungă durată, care nu puteau avea decât un efect asemănător. Păstoritul de pendulare dublă sau transhumanța⁷, o altă formă a contactului colectiv, care nu lasă întotdeauna urme arheologice, s-ar fi putut petrece doar dinspre Transilvania spre litoralul vestic și nord vestic al Mării Negre⁸. Cel mai profund impact colectiv l-a avut însă migrarea masivă a unor comunități. Chiar dacă problematica acelor „indo-europeni”, din viziunea lui V. Gordon Childe sau a Mariei Gimbutas, care s-ar fi revărsat în valuri succesive asupra Europei centrale este privită astăzi, așa cum am văzut, mult mai nuanțat, apariția în Bulgaria, Serbia, Ungaria sau România a unor tumuli și a unui inventar mortuar specific este considerată de marea majoritate a specialiștilor ca fiind efectul prezenței directe a unor populații stepice în aceste regiuni.

Legăturile individuale presupun circulația între cele două spații a unor bunuri precum materiile prime sau artefactele finite. Se vorbește astfel despre utilizarea unor roci din Transilvania de către comunitățile Precucuteni-Cucuteni-Tripolie. În discuție sunt aduse jaspurile și simenilitele din zăcămintele munților Harghitei, tufurile vulcanice andezitice din zona munților Călimani, obsidianul fumuriu exploatat poate la Orașul Nou (jud. Satu Mare), sienitul de Ditrău, bazaltul din zona Racoșul de Jos (Boghian 1996, 281, 283) sau obsidianul din Bazinul Carpatic (Tsvek 1996a, 93; Tsvek 1996b, 124). Pentru a nu mai relua această discuție, trebuie spus că în acest sens lucrurile nu sunt încă dovedite în mod convingător (Kaczanowska, Kozłowski 1985, 31-56). Despre intensitatea circulației unor bunuri de prestigiu vom

⁵ Caracterizarea geografică a acestui spațiu la Govedarica 2004, 20-22.

⁶ Pentru a nu depăși acum un spațiu tipografic totuși limitat, o prezentare istoriografică a acestui model în literatura de specialitate românească va fi prezentată cu un alt prilej. Conceptul migraționist și bibliografia problemei poate fi găsit în câteva sinteze recente: *Migrations and Invasions* 1997; Prien 2005. Mai nou problema migrației a fost nuanțată de Al. Vulpe (Vulpe 2006) care a denumit această concepție „Schrader-Childe-Gimbutas” după numele celor care au susținut-o de-a lungul timpului (Vulpe 2008, 27).

⁷ Definirea acestor concepte în literatura etnografică românească le găsim de exemplu la Dunăre 1969, 115-138; Bucur 1978, 125-146.

⁸ Primele informații documentare despre prezența unor români din Transilvania în Crimeea le avem din socotelile orașului Caffa dintre anii 1463-1470 (Iorga 1897, 40-41). Ulterior, potrivit tratatului de pace turco-polon din 1577, li se permitea oierilor din Transilvania să-și treacă turmele peste Nistru (Meteș 1977, 63). În tot cursul secolului al XIX-lea oierii din jurul Sibiului pășunau în Crimeea pe hotarele orașelor Eupatoria, Carassubasar, Simferopol, Ialta, în ținutul Molojna la Ecaterinodor, Melitopol și Mariopol pe malul Mării de Azov, în Caucaz la Krasnodar și până la Baku, Batum și Tibilisi (Dragomir 1938, 159-160; Lindeman 1979, Karte 6). La începutul secolului XX păstorii transilvăneni foloseau trei drumuri pentru a ajunge în Moldova: de-a lungul plaiului Ghiurghiului, urmând cumpăna apelor dintre Bârsa și Zăbala; cel de-al doilea traversa vârful Lăcăuț, culmea Condratu, plaiul Noveselor și valea Putnei; cel de-al treilea, în afara văii Oituzului, avea și o variantă ce cobora pe cursul Putnei și pe valea Șușiței (Spinei 1985, 23). O perspectivă arheologică asupra perioadei epocii cuprului la Videiko 1995, 5-28.

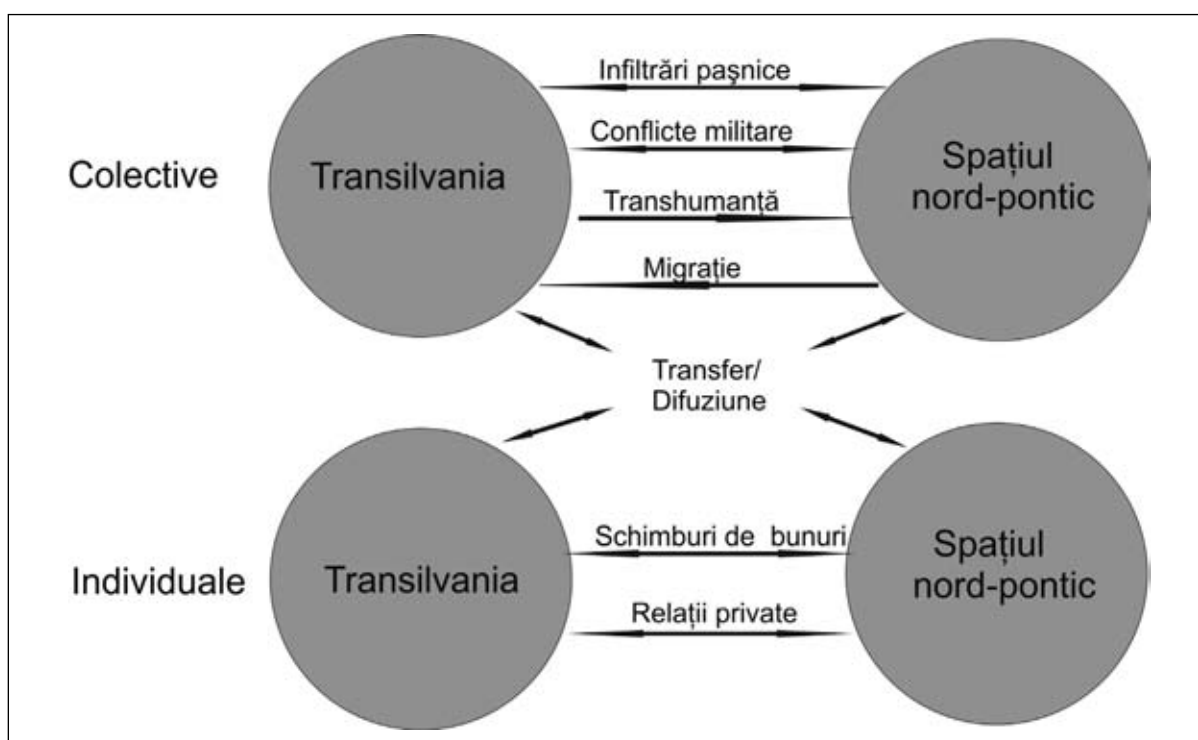


Fig. 1. Modelul teoretic.

discuta mai jos. La aceste legături individuale se pot adăuga, așa cum am văzut, alte forme de contacte limitate între cele două lumi: călătoriile private ale unor inițiați sau relațiile matrimoniale (Arnold 2005, 17-26; Vulpe 2008, 25)⁹.

Contactele colective și individuale stabilite între cele două spații, facilitează transferul sau difuzarea reciprocă a unor inovații tehnologice, activități economice sau structuri sociale.

Căile de pătrundere a elementelor nord-pontice în Transilvania, dar și în mod invers, au fost pasurile Carpaților Orientali (Dergačev 1998, 27). Este avansată și ipoteza potrivit căreia migrația păstorilor stepici a ocolit Carpații Orientali pe la nord și sud. Apariția unor descoperiri cu un astfel de caracter în sudul, sud-estul și vestul Transilvaniei ar sugera că accesul acestora s-ar fi făcut pe cursul unor râuri care străbat Carpații Meridionali (Prahova, Olt, Jiu) și pe valea Mureșului (Srejiović 1987, 49, Karte 2; Rișcuța 2001, 152). Prezența unor comunități preistorice din Moldova în estul Transilvaniei (cultura ceramicii cu capete de note muzicale, Costișa, Monteoru, Noua etc.) este o dovadă clară că pasurile Carpaților Orientali au fost

accesibile, fiind cea mai la îndemână cale de pătrundere în Transilvania. Cele mai importante pasuri sunt bine cunoscute din impresiile de călătorie și cronicile evului mediu (Spinei 1985, 22-23). Astfel cel mai larg și mai accesibil drum era cel de-a lungul văii Oituzului, denumit și „drumul de jos” în comparație cu „drumul de sus al Sucevei” sau „drumul Brașovului”. Des utilizat a fost și drumul prin Pasul Ghimeșului care făcea legătura între valea Troțușului și cea a Oltului, unind depresiunile Dărmănești și Ciuc. Pe aici se efectuau schimburile comerciale între Moldova medievală și scaunele secuiești sau reprezenta calea de pătrundere în Transilvania a tătarilor din Bugeac. Alte drumuri accesibile erau de-a lungul râurilor Moldova și Bistrița prin pasurile Bicaz și Prislop. Ele făceau legătura între regiunea Prutului mijlociu și a Siretului peste Pasul Bicaz cu centrul Transilvaniei. Prin Pasul Prislop se ajungea în nord-estul acestei regiuni și mai departe urmând cursul râului Vișeu până pe Tisa superioară. Există informații scrise potrivit cărora pe lângă aceste pasuri au fost folosite numeroase poteci de munte și drumuri de plai (Bindea 1972, 274). Pentru a controla drumurile mai importante aici au fost amplasate în epocile ulterioare o serie de castre romane, fortificații medievale târzii sau vămi austriece (fig. 2).

⁹ O discuție pe această temă o găsim la Rustoiu 2008, 99-102, cu referiri la cea de-a doua epocă a fierului din Transilvania.

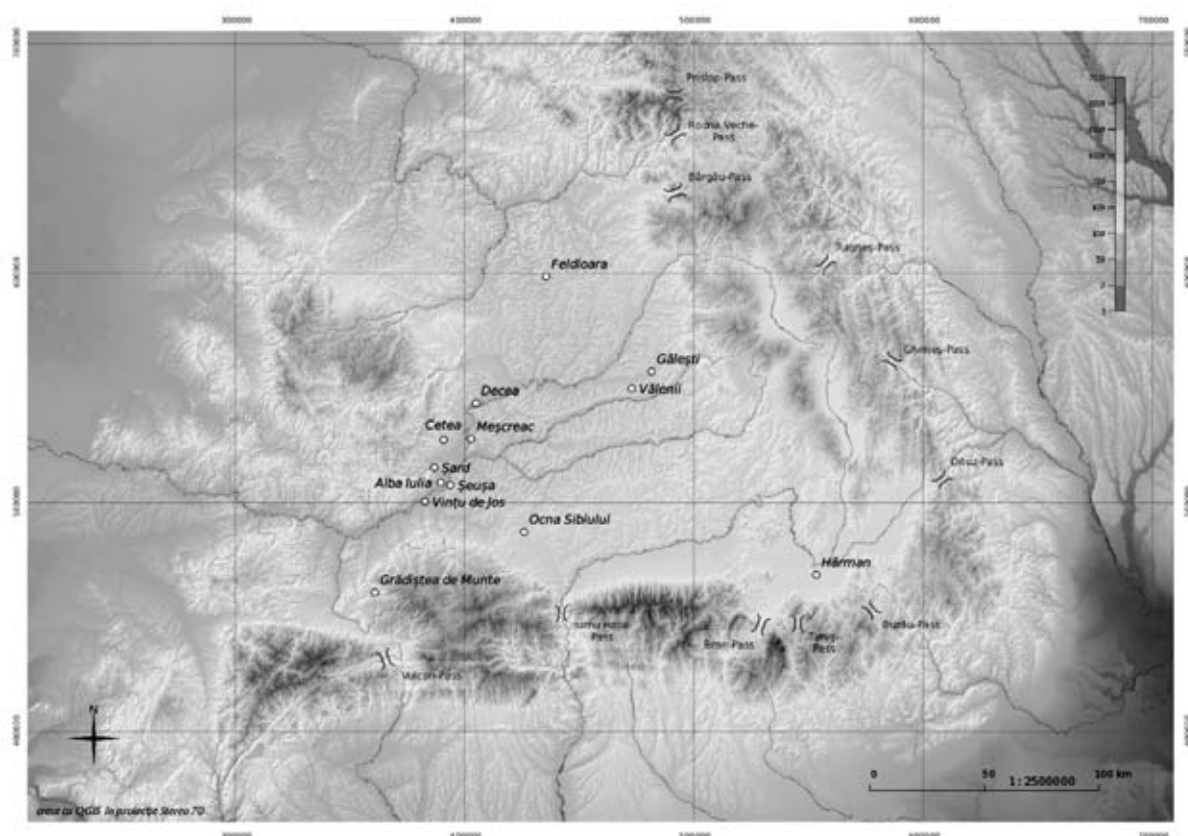


Fig. 2. Descoperirile.

Descoperirile¹⁰ (fig. 2)

G.D. Teutsch ne informa că preotul romano-catolic A. Bakk din Ocna Sibiului, jud. Sibiu („Salzburg”) a adunat de la săteni mai multe obiecte arheologice printre care un „granitner Streitkolben”. Piesa, descoperită într-o poiană mai jos de localitate, ar avea diametrul găurii de înmănușare de 5 cm și prezenta patru proeminente (Teutsch 1878, 94). Ulterior Z. Reiner publicând mai multe obiecte preistorice de la Ocna Sibiului, jud. Sibiu („Vizakna”), ilustrează față și profil o măciucă din granit găsită în albia pârâului Visa („Viza”) ce curge prin localitate (fig. 3/3a-b). Ea prezenta urme vizibile de folosire (Reiner 1887, 157-159; Téglás 1888, 421; Kovács 1932, 101; Nestor 1933, 74, Anm. 284; Roska 1942, 305, nr. 85, kép. 368

¹⁰ În literatura de specialitate descoperirile pe care le vom analiza în continuare nu au beneficiat niciodată de o prezentare bibliografică completă, fiind de obicei menționate doar lucrările considerate de unii ca fiind esențiale. Despre unele piese, precum vom vedea, au fost publicate informații greșite sau incomplete. Lipsesc de asemenea noile referințe bibliografice. Din această cauză considerăm oportună această evaluare istoriografică, cu atât mai mult cu cât sunt cuprinse și opiniile specialiștilor români care nu se regăsesc în sintezele celor care nu au avut acces la această bibliografie.

- doar vederea din față; Kovács 1944, 19; Dodd-Oprîtescu 1978, 95 n. 84; Luca, Pinter, Georgescu 2003, 156, nr. 155.11.; Lichter 2001, 300). K. Horedt reproduce fotografic din semi-profil această măciucă care se păstrează astăzi la Muzeul Bruckenthal din Sibiu (Horedt 1940, 286, Abb. 4). Posibil ca datorită profilului, măciuca să nu fi fost cuprinsă de B. Govedarica în tipul său Decea Mureșului (Govedarica 2006, 422-423)¹¹. În schimb S.A. Luca pune în corelație, cu o anumită probabilitate (Luca 1999, 59, nr. 12), măciuca de piatră cu un vas cu capac Bodrogkeresztúr, publicat de N. Vlăsa ca descoperire întâmplătoare (Vlăsa 1964, 356-357, fig. 3/6). B.P. Niculică, folosind și citând doar ilustrația din M. Roska (vederea din față la Z. Reiner), o atribuie epocii cuprului tipului Decea Mureșului (Niculică 2008, 30, nr. 9, pl. III/4). Comparând această măciucă, cu profilul său în formă de ou, cu piesele de la Decea Mureșului sau cu acelea încadrate chiar de Niculică în epoca bronzului (Niculică 2008, 28-29, pl. IV), cred că nu sunt suficiente argumente pentru a

¹¹ Inițial ea a fost inclusă în tipul Decea Mureșului (Govedarica 2004, 242).

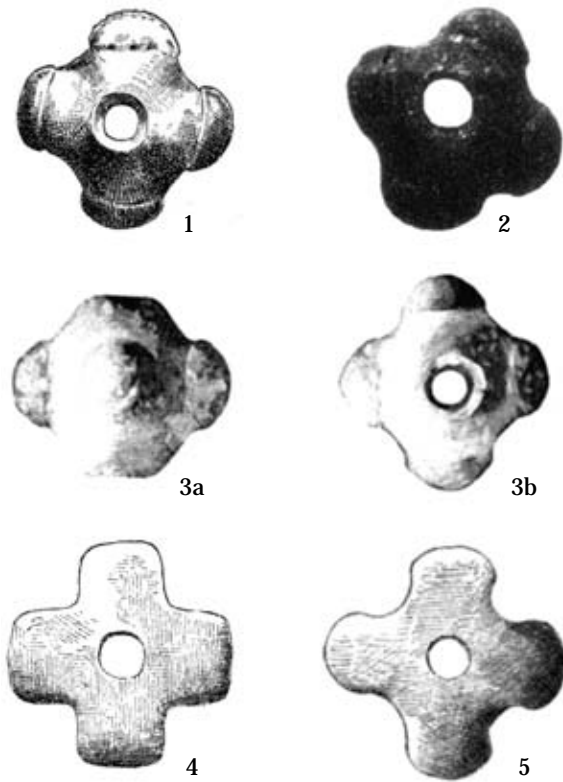


Fig. 3. Măciuci de piatră din Transilvania: 1 - Găleşti (după Téglás 1888); 2 - Grădiștea de Munte (după Schroller 1933); 3 - Ocna Sibiului (după Reiner 1887); 4-5 - Cetea (după Téglás 1888).

mai cuprinde această piesă printre descoperirile din epoca cuprului (Kaiser 1997, 118-119, 125).

G. Téglás este cel care va menționa în 1888 descoperirea pe teritoriul satului Feldioara, com. Căntina, jud. Cluj („Meleg-Földvár”) a unui mormânt cu un schelet aflat probabil în poziție chircită (el folosește termenul de „ülő helyzetben”/poziție șezută) deșus într-o groapă cuptorită (Téglás 1888, 418 - dreapta jos; 421. Mențiuni ulterioare: Kovács 1932, 101; Nestor 1933, 74, Anm. 284; Horedt 1940, 285; Roska 1942, 172, nr. 162; Kovács 1944, 19; Dodd-Oprișescu 1978, 95; Bărbulescu 1992, 196; Kaiser 1997, 118, 125, Abb. 63; Ciugudean 1998, 32; Luca 1999, 58; Lichter 2001, 293, 300; Govedarica 2004, 76, 242; Govedarica 2006, 422, nr. 4, Taf. 4/7; Niculică 2008, 29-30, nr. 6, pl. III/3). Ca inventar acesta ar fi avut o măciucă cvadrilobată din piatră (fig. 4/1a-b) și trei lamele din silex cu dimensiunile de 15,5 cm, 15 cm, respectiv 13 cm (fig. 4/2-4). Aceeași măciucă este desenată și din profil (Téglás 1888, 419 - mijloc

stânga), fapt care a indus în eroare pe unii, crezând că este vorba de două piese (fig. 4/1a). Mai mult decât atât, pe baza vederii laterale, ea a fost atribuită epocii bronzului (Kaiser 1997, 118, 125, Abb. 63; Niculică 2008, 29-30). Toate piesele se găseau în colecția inginerului Pataky Victor. E. Orosz, primind o informație de la profesorul Mártonfi, mai amintește o măciucă de piatră descoperită, fără alte precizări, la Feldioara în locul „Hossúbércz dülő” (Orosz 1903, 39). Cu aceeași ocazie Téglás mai erau publicate două măciuci de piatră de la Cetea, jud. Alba („Csáklya”), ambele fiind descoperiri izolate, una prelucrată din calcar având dimensiunile de 5,5 cm (Téglás 1888, 417, 418 - stânga mijloc) (fig. 3/4) și cealaltă din sienit cu diametrul de 6 cm (Téglás 1888, 417, 418 - stânga jos; Kuzsinszky 1888, 338, ábr. I/2; Herepey 1901, 80, nr. 15, táb. III/15 - doar piesa din sienit; Kovács 1932, 101; Nestor 1933, 74, Anm. 284; Horedt 1940, 285, nr. 4-5, Taf. I/1-2; Roska 1942, 55, nr. 9; Kovács 1944, 19; Dodd-Oprișescu 1978, 95, n. 84; RepAlba 1995, 72; Ciugudean 1998, 32; Lichter 2001, 300; Govedarica 2004, 242; Govedarica 2006, 423, Nr. 6, Taf. 4/2 - doar piesa din sienit; Niculică 2008, 29, nr. 3, pl. III/1-2) (fig.

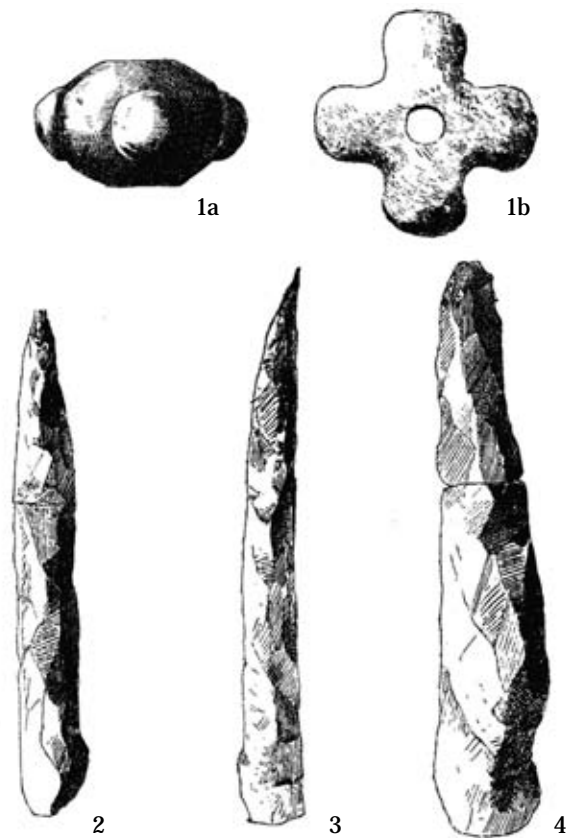


Fig. 4. Feldioara. Inventar funerar (după Téglás 1888).

3/5). Pentru această din urmă piesă G. Téglás menționează o analogie identică cu o măciucă din serpentin aflată în colecția asociației de antropologie din Viena și care provine din Kuban (zona Caucazului). Măciuca de piatră de la Gălești, jud. Mureș („Nyárád-Gálfalva”) este tot o descoperire izolată care se afla la sfârșitul sec. al XIX-lea în colecția preotului și arheologului amator Kovács Ferencz din Târgu Mureș (Téglás 1888, 417, 418 - dreapta jos, 419; Kovács 1932, 101; Nestor 1933, 74, Anm. 284; Horedt 1940, 286, Nr. 13; Roska 1942, 205, nr. 4; Kovács 1944, 19; Dodd-Oprișescu 1978, 95, n. 84; Kaiser 1997, 125; Ciugudean 1998, 32; Luca 1999, 58, nr. 5 - apare greșit localitate Golești, jud. Mureș; Lichter 2001, 300; Govedarica 2004, 242 - Golești; Govedarica 2006, 422-423, Nr. 5, Taf. 4.5; Niculică 2008, 30, Nr. 7, pl. III/5) (fig. 3/1). Din relatările lui Téglás aflăm că prezentarea sa la întrunirea arheologilor unguri din 1885 a stârnit un viu interes. V. Lazăr ne oferă unele informații despre această piesă, care nu se regăsesc în bibliografie. Astfel ea ar fi fost descoperită în punctul „Nagy Irma”, ceea ce este o greșeală, fiind realizată dintr-o rocă dură (trahit) și se păstrează astăzi în muzeul din Târgu Mureș (Lazăr 1995, 131, nr. XXXIV.1.C., nr. inv. 2682)¹².

J. Teutsch va prezenta unele descoperiri arheologice făcute în vara anului 1904 cu ocazia unor săpături ocazionale efectuate la Hărman „Käsberg”, jud. Brașov („Käsberges bei Honigberg”). Dintr-o așezare, care ulterior a fost atribuită culturii Ariușd (Nestor 1933, 45; Dumitrescu 1934, 193, 198; Dumitrescu 1974, 259, fig. 272/2)¹³, a ieșit la iveală și un sceptor zoomorf din piatră (Teutsch 1905, 39 Abb. 7) (fig. 5/3). Lui Teutsch acest cap de animal extrem de stilizat, datorită rocii dure din care a fost confecționat, îi sugera un cap de șarpe. Contrar altor opinii (Govedarica, Kaiser 1996, 59, Anm. 5), piesa a atras de timpuriu atenția mai multor specialiști români care au încadrat-o în categoria sceptorilor (Nestor 1933, 45; Popescu 1941, 88-89 - „Käsberg (Brașov)”), sta-

bilind corect locul său de descoperire, localitatea Hărman, jud. Brașov (Dumitrescu 1934, 93, fig. 4; Horedt 1945, 539-540; Dumitrescu 1955, 932; Alexandrescu 1963, 149; Dumitrescu 1974, 259; Măndescu, Cioflan, Maschio 2000, 23-24)¹⁴, și nu Ariușd, jud. Covasna, așa cum apare recent mai peste tot în literatura de specialitate (Govedarica, Kaiser 1996, 59, 97)¹⁵. Este adevărat însă și că unii cercetători din România nu au cuprins sceptorul de la Hărman în categoria pieselor zoomorfe (Dodd-Oprișescu, Mitrea 1983a, 75-82).

Primul sceptor abstract de piatră din Transilvania a fost descoperit cu ocazia unei vânători în anul 1867 de către locuitorul Bélla Dems în locul „Kerekerdő” din localitatea „Székezvaja”. Datorită faptului că de-a lungul timpului au persistat unele greșeli cu privire la localizarea sa, este necesar să insist ceva mai mult asupra acestei piese. Sceptorul este amintit pentru prima oară în 1933 de către I. Nestor având ca loc de descoperire „Vaja, Jud. Ciuc, Siebenbürgen” (Nestor 1933, 45). Vl. Dumitrescu oferă o prima imagine și descriere a piesei, pe care o plasează în „département de Ciuc (Transylvanie orientale)” (Dumitrescu 1934, 193-194, fig. 5; Dumitrescu et al. 1954, 544, n. 191; Dumitrescu 1957, 93) (fig. 5/2)¹⁶. Fără a menționa lucrările anterioare ale lui I. Nestor sau Vl. Dumitrescu, S. Galus și T. Horvath vor publica o nouă imagine a sceptorului, care ar fi avut ca loc de descoperire „Székezvaja (com. Csik, Transsylvanie)” (Gallus, Horvath 1939, 65, Taf. LXXV/2). După D. Popescu piesa a fost găsită la „Vaia dans le département de Ciuc” (Popescu 1941, 88-89). K. Horedt este primul care plasează exact acest „Zepter Spitze aus kimmerischer Zeit” la Oaia, jud. Mureș, fapt care a fost remarcat, din nefericire, de foarte puțini (Horedt 1945, 540). Astfel pentru A.D. Alexandrescu sceptorul ar proveni din localitatea „Oaia” (Alexandrescu 1963, 149). Inexplicabil, cu toate că a beneficiat de informații precise oferite de I. Paul cu privire la condițiile de descoperire, M. Brudiu a considerat inițial că sceptorul ar fi fost descoperit la „Vaja, jud. Harghita” (Brudiu 1975,

¹² Din informațiile amabile primite de la Neméth Rita (Muzeul Județean Mureș) la acest număr de inventar apare o „ghioagă” de piatră cu 4 proeminente rotunjite și o perforație de 43×59 mm. În privința locului de descoperire s-a notat că a fost preluată din colecția fostului liceu romano-catolic din Târgu Mureș, fiind găsită la Gălești (Nyárád-gálfalva). Ca și la Téglás, nu apare nici o referire la punctul „Nagy Irma”. Din nefericire piesa nu a mai putut fi identificată în colecțiile muzeului din Târgu Mureș.

¹³ Costea 1995, 32-33 cu bibliografia mai veche fără a fi menționați însă Teutsch, Nestor sau Dumitrescu ori existența aici a unui sceptor de piatră.

¹⁴ Cum este și firesc, piesa nu este menționată în RepCovasna 1998.

¹⁵ Această localizare a fost preluată și de către Манзур 2000, 253; Руссев 2003, 55; Hartuche 2005, 74; Дергачев 2005, 11, рис. 2; Дергачев 2007, 72, рис. 2/72, рис. 2 - „Ариушд =Käsberg=Herman”.

¹⁶ Este interesant de menționat faptul că piesa a intrat în colecțiile Muzeului Brukenthal din Sibiu în 1906 (Brudiu 1975, 173, n. 4) sub nr. inventar 1427 cu mențiunea „Artefact aus Granit; Bronzezeit” (Dumitrescu 1934, 194, n. 1).

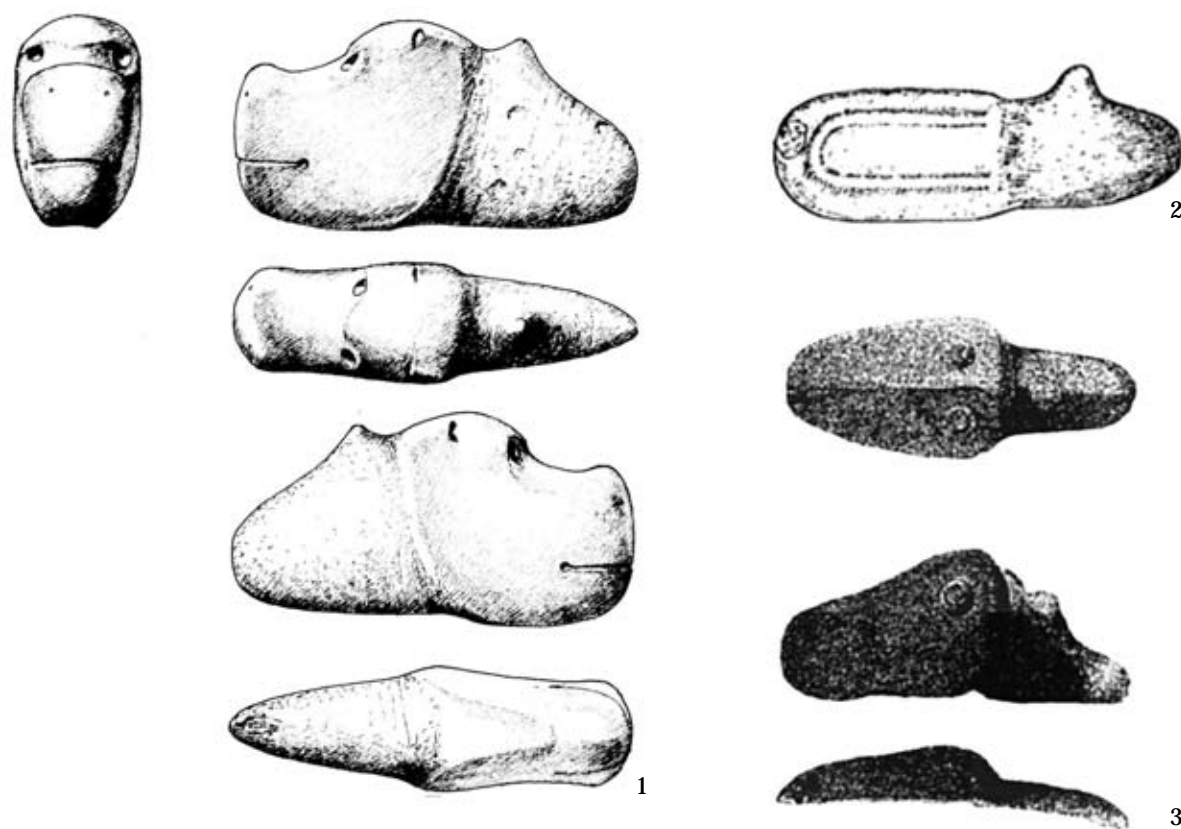


Fig. 5. Sceptre abstracte și zoomorfe din Sibiu: 1 - Vințu de Jos (după Ciugudean 1998); 2 - Văleni (după Gallus, Horvath 1939); 3 - Hărman (după Dumitrescu 1934).

171-173). Ulterior face rectificarea convenită cu privire la proveniența sa din localitatea „Székezvaja”, care ar fi denumirea veche maghiară pentru „Oaia, Oiva, Voya sau Voia, astăzi Văleni”, care aparține de com. Acățari, jud. Mureș (Brudiu, Coman 1979, 101, n. 2). Aceeași informație este preluată și de către A. Dodd-Oprițescu și I. Mitrea: „Vaja=Văleni” (Dodd-Oprițescu, Mitrea 1983a, 70). Chiar dacă aceste precizări se regăsesc și în varianta din limba franceză a articolului despre sceptrul de la Mogoșești-Siret (Dodd-Oprițescu, Mitrea 1983b, 6), după B. Govedarica și E. Kaiser, sceptrul ar fi fost descoperit în 1865 la „Vaja, Siebenbürgen”, fiind plasat greșit la „Văleni, jud. Sibiu” (Govedarica, Kaiser 1996, 59, 85). În mod corect în repertoriul arheologic al județului Sibiu nu apare nici un sceptru de piatră pe teritoriul localității Văleni (Luca, Pinter, Georgescu 2003, 240). În schimb el se regăsește în repertoriul arheologic al județului Mureș, fiind localizat în punctul „Pădurea rotundă” de pe teritoriul localității Văleni, com. Acățari (Lazăr 1995, 37). La V.A. Dergacev există doar mențiunea „Взлень (=Vaja) (Дергачев 2005, 9, рис. 1/2; Дергачев 2007,

72, рис. 1/2). Aceste precizări sunt importante pentru a stabili o dată pentru totdeauna locul de proveniență a sceptrului zoomorf cunoscut de-a atâta vreme ca fiind de la „Vaja=Vaia”. De asemenea „noua” locație a piesei, așa cum vom vedea, asigură circulația sa într-un alt mediu cultural.

În 1933 H. Schroller, printre alte antichități caracteristice epocii pietrei și epocii cuprului din Transilvania, va publica un nou sceptru de piatră ca provenind de la Grădiște, jud. Hunedoara și îl atribuie culturii Schneckenberg (Schroller 1933, 65, 76, Taf. 54/11. Citări ulterioare la: Horedt 1940, 286; Dodd-Oprițescu 1978, 95, n. 84; Kaiser 1997, 125; Lichter 2001, 300; Govedarica 2004, 242; Govedarica 2006, 423, Nr. 7) (fig. 3/2)¹⁷.

Deschiderea unei cariere de pietriș în 1912 la Deca Mureșului, com. Mirăslău, jud. Alba („Marosdécse”) a dus la deranjarea unui necropole din inventarul căreia au fost recuperate, alături de oase umane, cuțite de silex, mărgelă etc., care vor

¹⁷ Dintr-o regretabilă greșeală piesa nu este menționată în repertoriile județului Hunedoara (Luca 2005; RepHunedoara 2008).

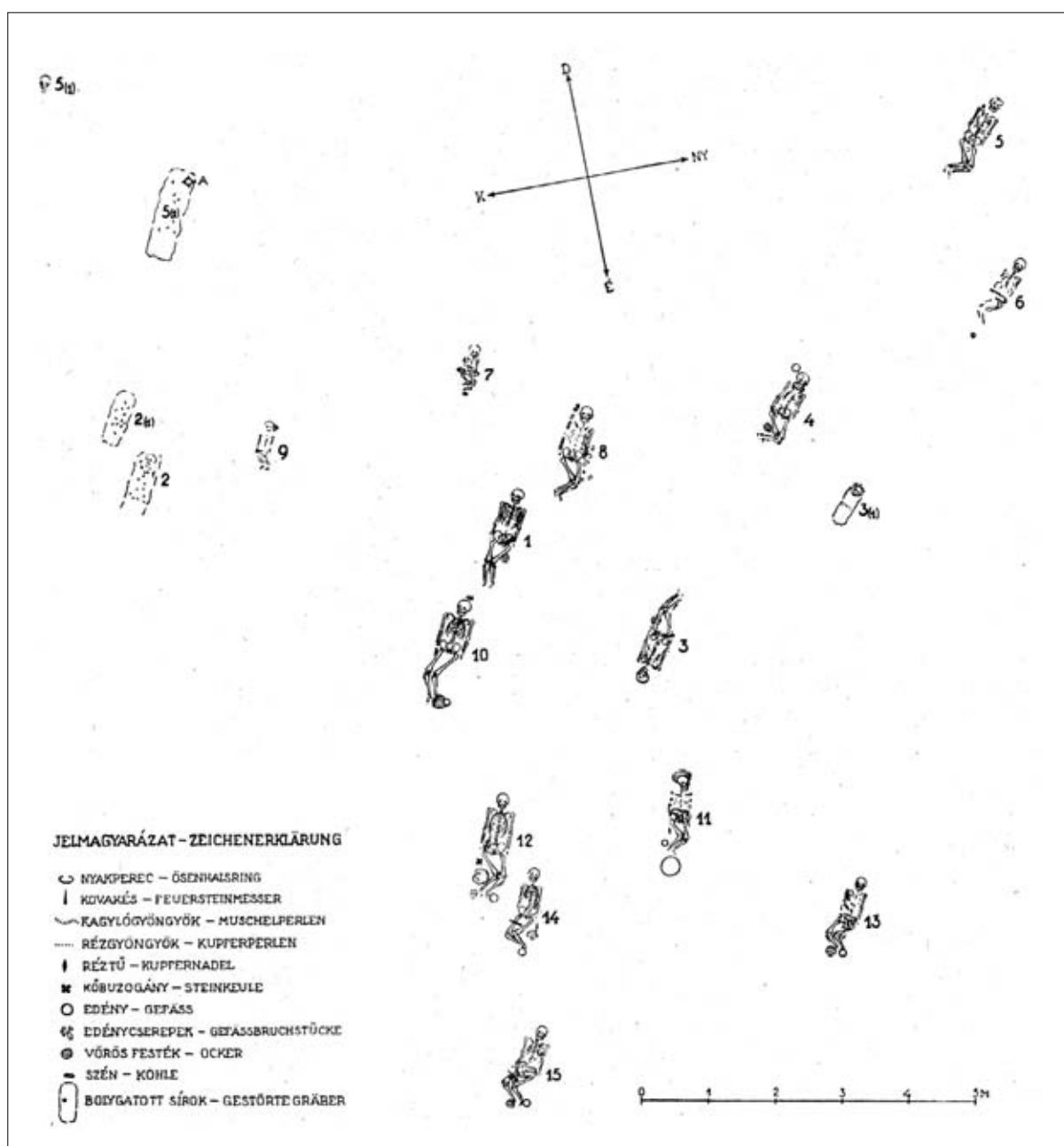


Fig. 6. Decea Mureșului. Planul cimitirului (după Kovács 1944).

face obiectul unei prezentări ulterioare din partea lui M. Roska (Roska 1928, 50-51, kép. 14; Roska 1942, 159-160, nr. 89, kép. 190). Tot în acel an, pe baza informațiilor oferite de profesorii Emeric Lörenthey și Aladar Richter, I. Kovács a fost delegat de către Institutul de Arheologie din Cluj pentru a face săpături de salvare (Kovacs 1932, 89-101; Kovács 1944, 3-20). Cu toate că se dau informații precise cu privire la localizarea necropolei, astăzi realitățile din 1912 nu mai pot fi recunoscute cu exactitate pe teren. De aceea propunerile

de amplasare a necropolei oferite de S.A. Luca, B. Govedarica și Gh. Lazarovici trebuie privite cu rezervele pe care chiar și cei amintiți le-au avut¹⁸. I. Kovács nu precizează suprafața pe care a cercetat-o, dar pe baza planului publicat ea a fost apreciată de C. Lichter la 15×16 m (Lichter 2001, 293) și de B. Govedarica la cca 18×17 m (Govedarica

¹⁸ Luca 1999, 16 („necropola de la Decea Mureșului se află – dacă am localizat corect locul împreună cu I.Al. Aldea – pe o pantă abruptă care domină valea inundabilă a Mureșului”); Govedarica 2004, 64, Abb. 5; Lazarovici, Lazarovici 2007, 302 (dealul „Deluț”), fig. VI/8, 304 („O verificare nu am făcut”).

2004, 63). Cu ocazia săpăturilor au fost descoperite 19 morminte, dintre care un mormânt dublu (un adult și un copil „mama cu pruncul ei” după Kovács, mormântul 15)¹⁹ (fig. 6). Ele vor fi foarte bine documentate pentru acea vreme, dând din nou dovada calității școlii arheologice ardelenice de dinaintea primului război mondial. De asemenea mormântul 4 a fost ridicat în situ aflându-se și astăzi în expoziția de bază a muzeului din Cluj. Deoarece există deja în literatura de specialitate o descriere amănunțită a mormintelor în limbile română, maghiară, franceză și germană²⁰, nu vom relua prezentare lor, rezumându-mă doar la a marca caracteristicile cimitirului plan de la Deca Mureșului. În afara unor morminte deranjate (2, 2₍₁₎, 3₍₁₎, 5₍₁₎, 5₍₂₎), pe care le putem bănuși că au avut același ritual funerar, toate celelalte sunt de inhumația, defuncții fiind înmormântați pe spate cu genunchii ușor spre dreapta (mormintele 1, 7, 10, 13, 14, 15) sau spre stânga (mormintele 3, 4, 5, 6, 8, 9, 11, 12). Măinile sunt în general paralele cu corpul. Gropile mormintelor nu au fost identificate. După urmele de ocră ele par să fi fost patrulate (mormintele 2, 2₍₁₎, 3₍₁₎, 5₍₂₎), sau cel puțin așa au fost reconstituite de I. Kovács. Dintre cele 19 morminte, 13 se aflau la o adâncime mai mică de 50 de cm (mormintele 1, 2, 2₍₁₎, 3, 3₍₁₎, 4, 5, 5₍₁₎, 5₍₂₎, 6, 9, 11, 13), patru între 50 și 70 cm de la suprafața actuală a solului (mormintele 7, 8, 14, 15), iar mormintele 10 și 12, de adulți, la o adâncime de 1 m. În afara craniului trepanat ce aparține unui bărbat din mormântul 4 nu s-au făcut analize antropologice (Lenghel 1926, 410-411, tab. III). Dintre cei 20 de indivizi, patru sunt copii (mormintele 2₍₁₎, 7, 9, 15)²¹, restul fiind, după di-

mensiuni, persoane tinere sau adulte. În 17 cazuri s-a putut stabili orientarea mormintelor: majoritatea sunt orientate SV-NE, cu variații minore, iar mormântul 3 NE-SV. După I. Kovács „Morții erau așezați cu fața spre Est” (Kovacs 1932, 89), dar dacă analizăm planul nu este întotdeauna așa. La toate mormintele s-a găsit ocră în zona gambelor și a picioarelor (mormântul 1, 10, 12, 15), mai rar în zona coapselor (mormântul 4), bazinului (mormântul 1) sau pe craniu (mormântul 11). În privința inventarului funerar 8 morminte au avut câte un vas amplasat în zona capului (mormintele 4, 9), deasupra scheletului (mormântul 5), în zona bazinului (mormântul 8), a picioarelor (mormântul 12, 13, 14, 15), iar în mormintele 10 și 11 erau depuse două vase în zona picioarelor. Lamele de silex reprezintă o altă categorie de depuneri funerare bine reprezentate în necropolă, de la piese cu o lungime de 22,5 cm (mormântul 12), peste 10 cm (mormântul 1, 3, 4, 12, 14, 15) sau mai mici (mormântul 7, 9, 11). În privința pieselor de metal, a fost descoperit un șirag de 308-310 mărgelă din cupru aflat în jurul brăului defunctului din mormântul 3, 70 de mărgelă în mormântul 3₍₁₎, un colan și un șir de mărgelă din cupru de 26 cm lungime în mormântul 4, un ac cu dimensiunile de 6,4 cm din sârmă de cupru cu ambele capete ascuțite (mormântul 10), un străpungător ascuțit la ambele capete cu o lungime de 11 cm și un diametru maxim de 0,6 cm (mormântul 11), un mic ac (3,5 cm lungime) cu ambele capete ascuțite (mormântul 11), două ace de 7 cm lungime având ambele capete ascuțite (în mormintele 13 și 15) sau o piesă de același tip dar mai mică (5 cm) în mormântul 14. Ca podoabe, mărgelă de scoică Unio erau plasate în zona craniului (mormântul 2), a brațului drept și a pieptului (mormântul 13), a încheieturii brațului stâng (mormântul 15), a bazinului (mormintele 2, 6, 7, 11, 13, 15), genunchilor (mormântul 12, 13) sau în poziții care nu mai pot fi precizate datorită deranjărilor ulterioare (mormintele 2₍₁₎, 5₍₂₎). O piesă excepțională este o măciucă cvadrilobată din piatră descoperită pe șoldul drept al defunctului din mormântul 12 (fig. 7/3). Ea este realizată din granit cu pete albe și prezintă urme de deteriorare la una dintre proeminențe. Așa cum am precizat M. Roska a mai publicat și alte obiecte, ce aparțin probabil acestei necropole, care s-au găsit înaintea și după cercetările efectuate de I. Kovács. Printre acestea se remarcă o măciucă de piatră (fig. 7/1), o lamă lungă din silex (26 cm) și un topor de cupru de

¹⁹ În prima publicație, cea în limba română, fără a publica și un plan al cimitirului, I. Kovács descria 15 morminte și urmele a încă patru morminte identificate pe baza ocrului și a altor indicii (Kovacs 1932, 89-101). Fără a se citi cu atenție acest articol și fără a se consulta și varianta sa în limba maghiară (Kovács 1944, 3-20), o serie de arheologi români au consemnat în mod greșit un număr de 15 morminte: Berciu 1960a, 60; Harțușche, Anastasiu 1971, 128; RepAlba 1995, 90. Numărul corect de 19 morminte se regăsește la Dodd-Oprîtescu 1978, 87; Parzinger 1993, 322; Lichter 2001, 293, 400; Govedarica 2004, 63.

²⁰ Referirile bibliografice la acest cimitir sunt prea numeroase pentru a putea fi amintite. Unele opinii mai importante se vor regăsi în paginile acestui articol. Ne rezumăm acum doar la a cita noile prelucrări ale materialelor de aici: Dodd-Oprîtescu 1978, 87-97; Luca 1999, 39-40, 58, fig. 32/1-3, 5-6, fig. 33; Lichter 2001, 293-297; dar mai ales Govedarica 2004, 62-76, Taf. 1-5.

²¹ La Lichter 2001, 295 sunt menționați cinci copii. Probabil că al cincilea mormânt ar fi, după dimensiuni, cel numerotat cu 3₍₁₎. I. Kovács nu precizează că acesta ar fi aparținut unui copil.

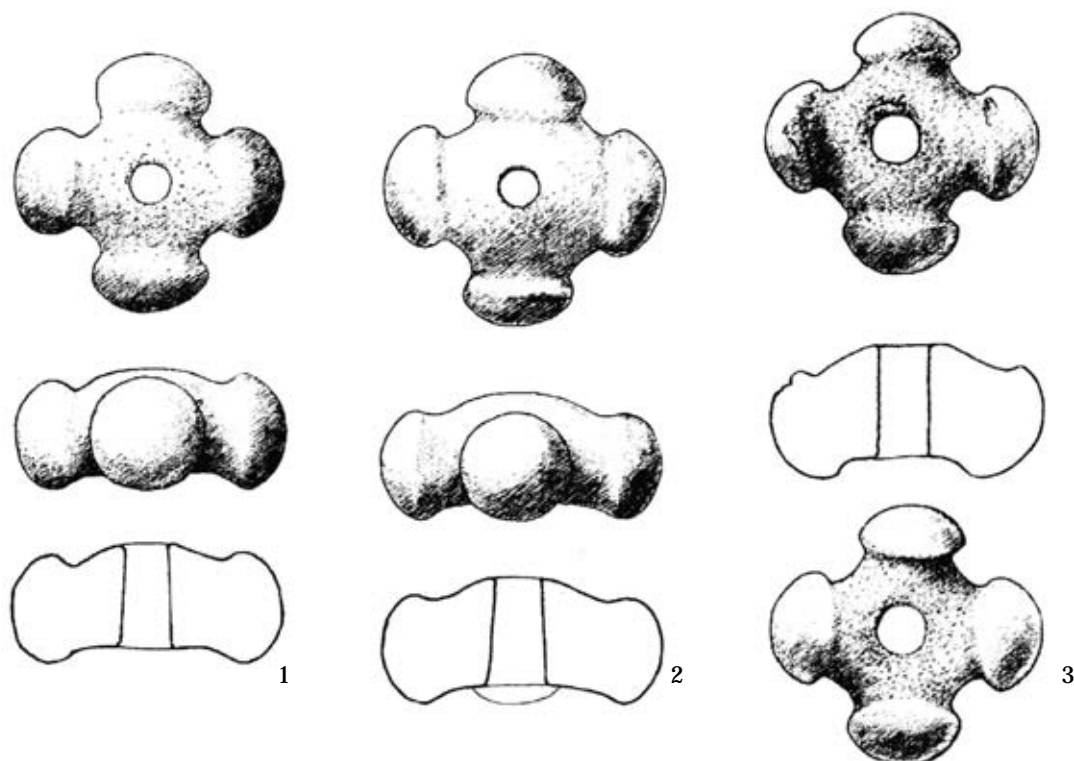


Fig. 7. Decea Mureșului. Măciuci de piatră (după Govedarica 2004).

tip Jászladány (Roska 1928, 50-51, kép. 14; Roska 1942, 159-160, nr. 89, kép. 190). La acestea B. Govedarica mai adaugă o măciucă de piatră (porfir) de aceeași formă cu cea găsită în mormântul 12 (Govedarica 2004, 75, Taf. 5/1.) (fig. 7/2), o lamă lungă din silex (16,7 cm) și un șirag din mărgelile de cupru de formă cilindrică, ultimele două piese dispărute în anii 1944-1945. De la bun început această necropolă a fost plasată în „epoca eneolitică”, fiind desemnată ca o grupă sau ca o cultură independentă ce demonstrează puternice legături cu lumea nord-pontică (Berciu 1960a, 59-60).

O foarte interesantă piesă, care a fost aproape „uitată” de cei care s-au ocupat de problematica reprezentărilor zoomorfe litice ale epocii cuprului din Transilvania, este un topor publicat în 1945 de către K. Horedt²² (fig. 8). Toporul a intrat încă din 1878 în colecția muzeului Brukenthal din Si-

biu, aflându-se de mai multă vreme în posesia familiei care l-a donat. Fără a avea un loc precis de descoperire, este posibil ca el să provină din jurul orașului Alba Iulia, acolo unde inginerul J.D. Czekelius a activat mai mulți ani. Toporul, realizat dintr-un serpentin de culoare verde-negricios, are o lungime de 10,4 cm și o lățime maximă de 5,5 cm. Reprezentarea în zona tăișului a capului unui animal stilizat la determină pe Horedt să-l asemuiască cu sceptrale de la Sălcuța, Feldeleșeni și Casimcea, dar și cu unele descoperiri din Transilvania precum acel „Kopf vom Käsberg” și „der

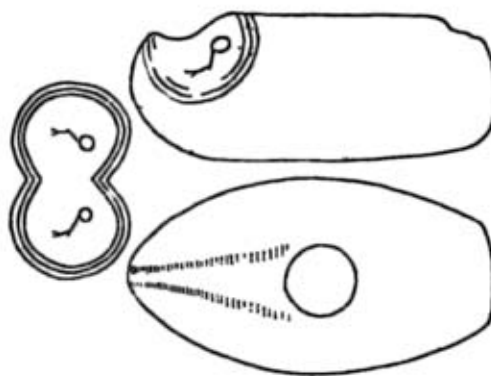


Fig. 8. Topor. „Alba Iulia” (după Horedt 1945).

²² Horedt 1945, 539-540. Mențiuni ulterioare Даниленко 1974, рис. 69/2; Dumitrescu 1974, 260, fig. 272/4; VăăDURYD 1986, 207, Anm. 4 (fără citarea bibliografiei); de aici preluarea lui de către Măndescu, Cioflan, Maschio 2000, 24, cu loc de descoperire greșit „probabil Alba Iulia – Lumea Nouă”; Дергачев 2005, 96, рис. 48/2 (Alba Iulia); Frînculeasa, Mi-reia 2007, 39-40; Дергачев 2007, 157, рис. 48/2 (Alba Iulia). În RepAlba 1995, 29 apare următoarea informație „Un obiect de piatră, considerat sceptor, provine tot din împrejurimile orașului (Mz. Sibiu, 90)”.

Zepterspitze aus kimmerischer Zeit aus Oaia”. Datarea sa nu putea să fie decât largă, fiind plasat din epoca cuprului până în bronzul timpuriu (Horedt 1945, 540). Ulterior sunt aduse ca analogii și unii idoli de lut cu capul în formă de berbec din Siberia cupuseană (Horedt 1949, 307).

În repertoriul arheologic al județului Alba, pe baza unei informații oferite de M. Takács de la muzeul din Aiud, se menționează descoperirea pe malul Mureșului, pe teritoriul actualului sat Meșcreac, com. Rădești, jud. Alba, a unui mormânt de inhumație dublu (un matur și un copil). Inventarul său ar consta din „ceramică de la sfârșitul epocii neolitice de tip Decea Mureșului și un colier din scoici”. Din același loc provine și ceramică Coțofeni, Wietenberg, prima epocă a fierului și perioada romană (RepAlba 1995, 125, nr. 2)²³. Pe baza acestor informații, fără a fi publicate de atunci și materialele arheologice, acest mormânt a fost cuprins printre descoperirile caracteristice orizontului marcat de necropola de la Decea Mureșului (Lichter 2001, 293; Govedarica 2004, 76). Tot pe teritoriul satului Meșcreac ar exista și o așezare „de tip Decea Mureșului” (Rusu 1971, 82; Luca 1999, 58, nr. 7), dar această informație trebuie privită cu rezerva necesară, ca de altfel și cele referitoare la prezența unor descoperiri de acest tip la Aiud „Microraiionul III (Ciugudean 1978, 39-40, fig. 1; Luca 1999, 57-58, nr. 1; Sălceanu 2008, 33, nr. 2), Luduș, Sântioana de Mureș (jud. Mureș) sau Sântana (jud. Arad) (Luca 1999, 58, nr. 6, 9-10)²⁴.

Mai recent H. Ciugudean publică noi descoperiri cu „caracter stepic” achiziționate de muzeul din Alba Iulia. Este vorba despre un sceptor zoomorf realizat dintr-o piatră dură (lungimea 10,5 cm), recuperat în anii '80 ai secolului trecut cu ocazia exploatării balastrului pe locul numit „Baia” în apropierea gării din Vințu de Jos, jud. Alba (RepAlba 1995, 207 - sfârșitul neoliticului; Govedarica, Kaiser 1996, 97, Abb. 16/1; Ciugudean 1998, 31-32, fig. 1; Rișcuța 2001, 153; Дергачев 2007, 89, рис. 15/2) (fig. 5/1). Despre o măciucă cvadrilobată din piatră (granit-diorit?, diametrul 11 cm) găsită cu ocazia săpării unei fântâni la Șard, com. Ighiu, jud. Alba (RepAlba 1995, 179), nu există nici o informație cu privire la condițiile de descoperire, în afara faptului că au apărut și frag-

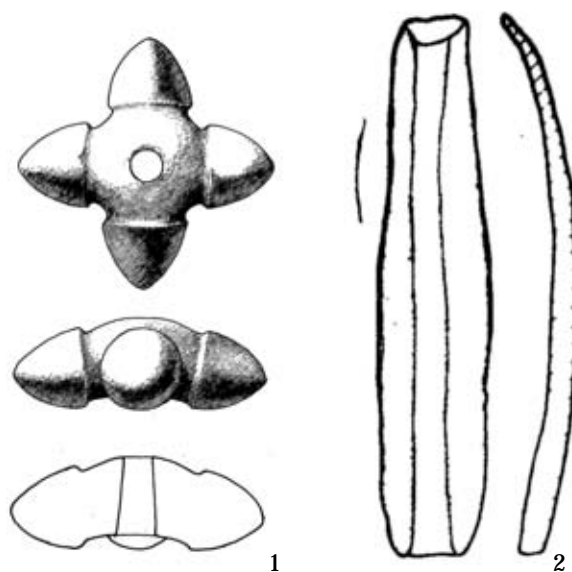


Fig. 9. Șard. 1 - Măciucă de piatră (după Ciugudean 1998); 2 - lamă de silex (după Luca 1999).

mente ceramice care nu au mai putut fi recuperate (Ciugudean 1998, 32, fig. 2; Lichter 2001, 300; Niculică 2008, 30, pl. III/6) (fig. 9/1). În opinia lui B. Govedarica ea ar putea proveni dintr-un mormânt distrus (Govedarica 2004, 77, Taf. 6/2). Folosind o informație de la I.Al. Aldea, S.A. Luca menționează descoperirea cu aceeași ocazie și a unei lame de silex (Luca 1999, 58-59, fig. 35/2) (fig. 9/2). Această piesă provine într-adevăr de la Șard, dar nu a fost găsită împreună cu măciuca de piatră²⁵.

După aproape 90 de ani de la săpăturile lui I. Kovács de la Decea Mureșului șansa a făcut să fie cercetată, la circa 30 de km mai jos pe Mureș, o așezare care aparține cu siguranță aceluiași orizont. Începând cu anul 2000, investigările lui M.-M. Ciută de la Șeușa „Gorgan”, com. Ciugud, jud. Alba, au dus la identificarea unor complexe care au fost plasate inițial la un „orizont Tiszapolgár” (Ciută, Gligor 2006, 255, 259-260, 269, 271, Abb. 17-18, 20, 22-25), pentru ca ulterior să fie atribuite unei perioade „Decea Mureșului-Tiszapolgár” (Ciută 2004, 129, 131) și în final „grupei Decea Mureșului” (Ciută, Marc 2010, 17-29). Analiza ceramicii a dus de la bun început la concluzia că locuirea de aici demonstrează „contacte nemijlocite cu comunități ale grupului cultural Decea Mureșului” ea situându-se astfel la „sfârșitul culturii

²³ Materialele se păstrează la Muzeul din Aiud, nr. inv. 5285.

²⁴ Ele au fost reluate fără nici o verificare și de Sălceanu 2008, 37, nr. 62, 41, nr. 104-105.

²⁵ Informație amabilă de la H. Ciugudean.

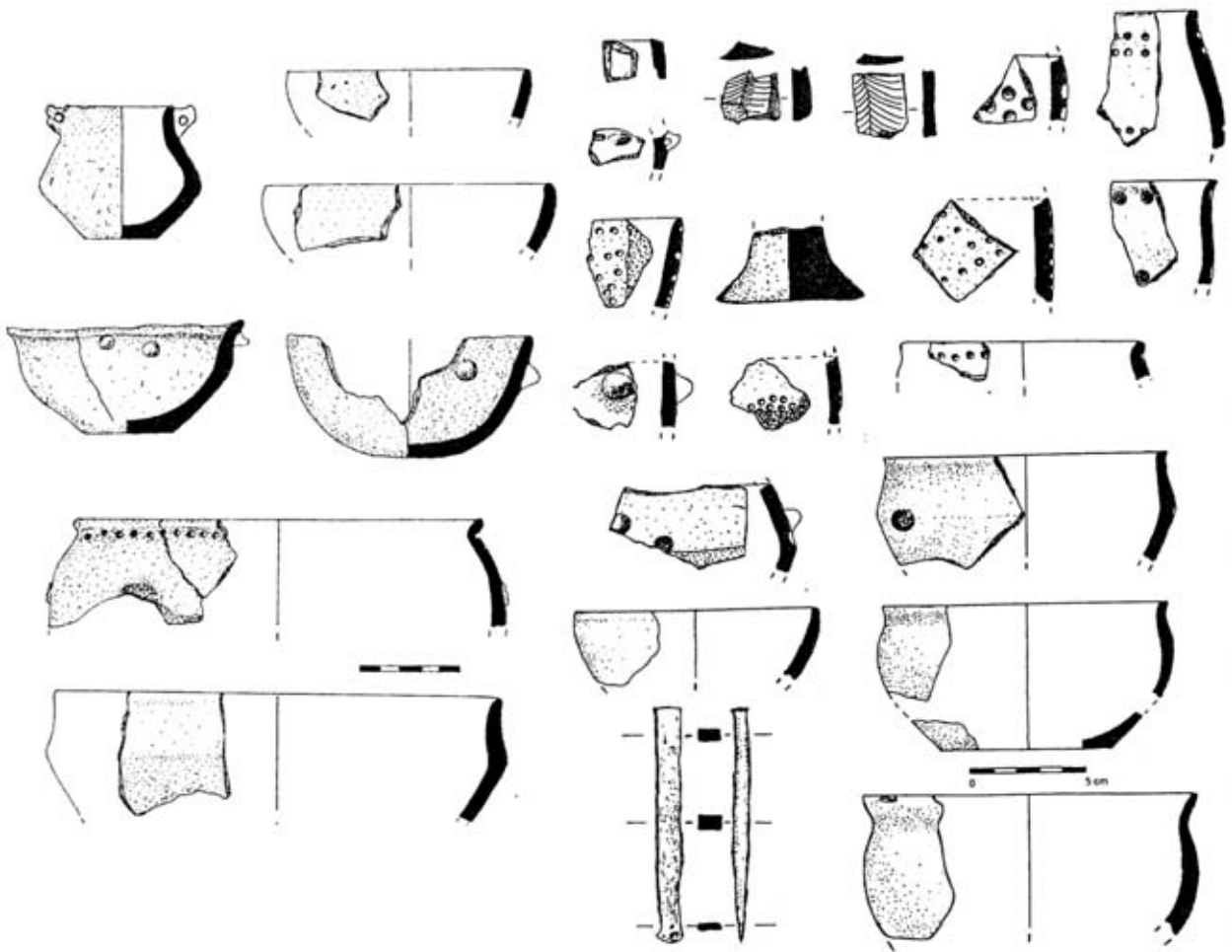


Fig. 10. Șeușa. Materiale arheologice din așezare (după Ciută, Gligor 2003).

Tiszapolgár (faza B), în preajma atingerii etapei de mixtură spre cultura Bodrogkeresztúr” (Ciuță, Gligor 2003, 23). Din punct de vedere al habitatului au fost identificate două locuințe de suprafață de formă rectangulară. Numeroasele fragmente ceramice, prin tehnologie, forme și elemente de decor, nu pot fi puse în legătură cu realitățile culturale cunoscute până acum în Transilvania: Tiszapolgár, Petrești, Ariușd sau Bodrogkeresztúr. În schimb ar avea analogii în cimitirul de la Decea Mureșului. Alături de ceramică a fost găsită o dăltiță a cărei analiză metalografică demonstrează o puritate ridicată a cuprului (96,2%) precum și prezența unor elemente ce ar dovedea utilizarea cuprului nativ și prelucrarea acestuia „la rece” (Ciuță, Gligor 2003, 13) (fig. 10). Reevaluarea materialelor de la Șeușa a dus la identificarea unui vas fragmentar având cochilii sau scoică în pastă de tip „Cucuteni C” (Ciuță, Marc 2010, 17-29) (fig. 11).

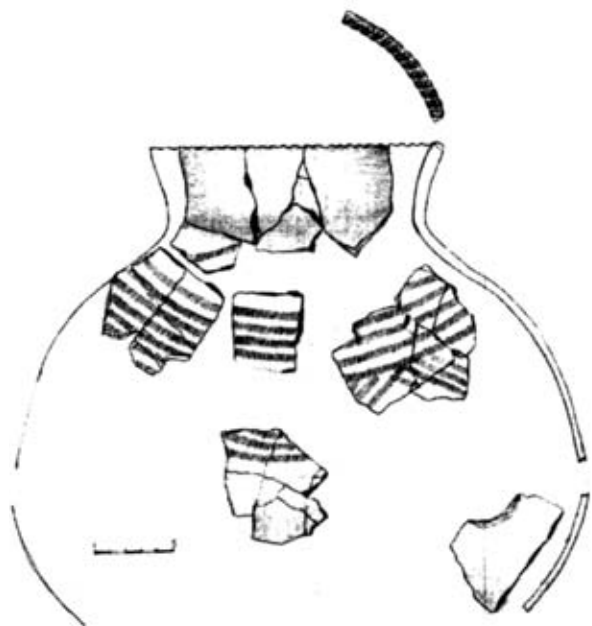


Fig. 11. Șeușa. Fragment de vas din tipul „Cucuteni C” (după Ciută, Marc 2010).

Discuții

În ultimii 20 de ani a fost publicat un număr important de contribuții privind problematica epocilor preistorice din Transilvania. Pentru a ne referi doar la monografii, în majoritatea cazurilor, ele au constituit lucrări de doctorat care au vizat una sau alta dintre realitățile culturale ale acestor perioade, sau sinteze ale unor specialiști consacrați deja în domeniu. Pentru a înțelege mai bine care este nivelul cunoașterii relațiilor dintre comunitățile preistorice din Transilvania și lumea nord-pontică considerăm utilă, pentru început, o scurtă prezentare istoriografică.

Dacă problematica paleoliticului (Păunescu 2001a) și a neoliticului (Lazarovici, Maxim 1995; Luca 1997; Luca 2001; Luca, Pinter 2001; Ciută 2005; Lazarovici, Lazarovici 2006; Ciută 2009; Suci 2009) nu are o legătură specială cu subiectul acestui articol, referitor la epoca cuprului este necesară menționarea publicării unor obiective cu stratigrafie complexă precum cele de la Cerișor „Peștera Cauce” (Luca, Roman, Diaconescu 2004; Luca, Roman, Diaconescu, Ciugudean, El Susi, Beldiman 2005) și Alba Iulia „Lumea Nouă” (Gligor 2009a), sau a monografiilor referitoare la manifestările culturale Petrești (Paul 1992) și Tiszapolgár (Diaconescu 2009). Sintezele propuse de către Z. Maxim (Maxim 1999) și C.-M. Lazarovici și Gh. Lazarovici (Lazarovici, Lazarovici 2007), pe lângă prezentarea problemelor generale ale epocii cuprului, vin cu numeroase informații inedite menite să completeze imaginea pe care o știam despre aceste perioade. În schimb lucrările cu privire la realitățile culturale Bodrogkeresztúr (Luca 1999)²⁶, orizontul „Sălcuta IV - Herculane II-III” (Sălceanu 2008), sau situația din sud-estul Transilvaniei (Bartók 2005) aduc în discuție foarte puține lucruri noi privind epoca cuprului din spațiul intra-carpatic.

Acestor monografii li se adaugă repertoriile arheologice de care beneficiază aproape toate județele din Transilvania²⁷. În marea majoritate a cazurilor, întocmirea lor a avut ca punct de plecare o „lucrare de plan” a fostului sector de arheologie al Institutului de Istorie și Arheologie din Cluj.

Fiind o „obligație de serviciu” în anii perioadei comuniste, acestea au fost concepute și realizate la standardul și calitatea specialiștilor care au contribuit la colanșionarea lor. Ulterior la publicarea acelor manuscrise au contribuit și alții²⁸, dar rezultatul este, cel puțin pentru noi, departe de a fi mulțumitor. Atunci când această „serie prestigioasă de repertorii arheologice județene” (Luca, Gudea 2010, 7), a fost realizată, se spune, fără folosirea manuscriselor de la actualul Institut de Arheologie și Istoria Artei din Cluj, rezultatul este și mai nefericit²⁹. Practic, nu putem afla nimic nou din aceste repertorii, iar de folosit și mai puțin. Există însă și excepții și ele se datorează unor medievști (Benkó 1992), care sunt primii defavorizați prin excluderea din lucrările menționate mai sus a descoperirilor arheologice începând cu secolele XII-XIII.

Cercetarea paleoliticului de-o parte și de alta a Carpaților Orientali este destul de modestă. O serie de descoperiri din zona masivului Ceahlău (Nicolăescu-Plopșor, Păunescu, Mogoșanu 2003, 57-83) și depresiunea Gheorgheni în Transilvania (Păunescu 2001a, 395-396; Păunescu 2001b, 92-93), sugerează deplasarea unor comunități gravetiene în căutarea unor surse de materie primă (Chirica, Borziac 2009, 166-233). Ulterior, cândva înainte de 5500 a.Chr. (Lazarovici, Lazarovici 2006, 69, fig. II/8), așa cum o arată descoperirile mai vechi din așezarea de la Leț din sud-estul Transilvaniei și altele de la Glăvăneștii Vechi, Perieni, Valea Lupului etc. (Zaharia 1964, 19-44), comunități Starčevo-Criș trec pasurile Carpaților orientali în Moldova (Ursulescu 1984, 10, 35). Mai departe ele vor influența dezvoltarea manifestărilor bugo-nistriene din zona de stepă și silvo-stepă nord-vest pontică (Larina 1994a, 42-47; Larina 1994b, 13-27; Mantu 2000, 86; Wechler 2001; Ursulescu 2001a, 132).

Primele comunități neolitice care au pătruns în Transilvania peste Carpații Orientali sunt cele aparținând culturii ceramicii liniare (*Notenkopfkeramik*), aflate în faza clasică de dezvoltare (Ursulescu 1991, 188-224; Larina 1994a, 51-57;

²⁶ O recenzie care nu mai necesită nici un comentariu la Oanță 2000b.

²⁷ Alba (RepAlba 1995), Cluj (RepCluj 1992), Covasna (RepCovasna 1998), Harghita (RepHarghita 2000), Hunedoara (Luca 2005; RepHunedoara 2008), Mureș (Lazăr 1995), Sălaj (Luca, Gudea 2010), Sibiu (Luca, Pinter, Georgescu 2003).

²⁸ Este cazul repertoriilor județului Alba, Cluj, Covasna, Harghita, Sălaj.

²⁹ Este departe de subiectul acestui articol discutarea calității acestor repertorii. Recenziile publicate, corectarea unor greșeli grosolane prin noi editări, criticile celor care s-au trezit că trebuie să folosească aceste lucrări sunt suficiente pentru a privi cel puțin cu indiferență repertoriile județelor Hunedoara, Mureș, Sălaj sau Sibiu.

Larina 1994b, 43-65; Ларина 1999, 10-140; Ursulescu 2001b, 146; Lichter 2001, 304, Abb. 133). Spre sfârșitul neoliticului mijlociu, cca. 5000 a.Chr. (Wechler 1998, 74, Abb. 3; Mantu 2000, 87; Wechler 2001, 218) ceramica decorată cu capete de note muzicale este întâlnită într-o serie de așezări din estul și centrul Transilvaniei: Olteni, Rupea, Bancu, Hărman, Morești, Cipău, Gligorești etc. (Vlassa 1959, 239-246; Lazarovici 1996, 32; Maxim 1999, 67-69; Lazarovici, Lazarovici 2006, 461-476; Garvăn, Buzea, Frînculeasa 2009, 22; Buzea et al. 2010, 286). Originea acestei culturi nu este nord pontică ci una central europeană (Lazarovici, Lazarovici 2006, 461-476). În drumul lor peste Carpați nu au fost antrenate și elemente din zona de silvo-stepă ale culturii Bugo-Nistreenă (Lichardus, Lichardus-Itten 1998, 102-106). La sfârșitul neoliticului târziu comunitățile timpurii Precucuteni, ce sugerează origini din partea fondului local al ceramicii decorate cu capete de note muzicale dar și participarea unor influențe de la sud de Carpați (Boian - de fază Giulești), ocupă atât Moldova, cât și sud-estul Transilvaniei (Székely 1967, 75-84; Marinescu-Bîlcu 1974, 131; Dumitrescu, Vulpe 1988, 33; Lazarovici 1996, 33-34; Maxim 1999, 99-100; Lazarovici, Lazarovici 2006, 544-567; Buzea 2009, 16-17), după cum o dovedesc așezările de la Eresteghin, Leț, Turia, Olteni etc. Prezența purtătorilor culturii Precucuteni într-o zonă bogată în zăcămintele cuprifere din sud-estul Transilvaniei ar fi determinat atât accesul la resurse cât și receptarea tehnologiei metalurgice a vremii (Manzura 2003, 371-418; Govedarica 2005, 445-459; Govedarica 2009, 60-73). Apariția topoarelor de tip Pločnik (Govedarica 2001, 153-164, cu bibliografia mai veche; Govedarica 2005, 445-459) și a altor tipuri de obiecte de prestigiu în mediul cultural Precucuteni-Tripolje A marchează pe de-o parte debutul contactelor indirecte dintre spațiul transilvănean și cel nord pontic dar și apariția metalurgiei cuprului în această din urmă zonă (Dergačev 2002, 54-84; Manzura 2003, 371-418; Govedarica 2005, 445-459; Govedarica 2009, 60-73). Depozitul de la Cărbuna cu cele cu cele 444 de piese din cupru constituie o dovadă convingătoare în acest sens (Дергачев 1998).

Ulterior, după 4500 a. Chr. la o vreme Cucuteni A1-2, în condiții pe care nu le cunoaștem, locul acestei manifestări culturale este luat de dezvoltarea locală, probabil sub influența vecinilor

vestici Petrești AB-B și Foeni, a culturii Ariușd (Lazarovici et al. 1994, 221-228; Popovici 2000, 102-103; Lazarovici, Lazarovici 2006, 544; László 2006, 7-28; Lazarovici, Lazarovici 2007, 158; László 2009, 205-222). Apariția unor importuri Precucuteni până spre centrul (Bernadea, Alba Iulia, Cașolț, Daia Română, Ghirbom etc.) și sud-vestul Transilvaniei (Tărtăria, Turdaș, Mintia) (Marinescu-Bîlcu 1974, 17, cu bibliografia mai veche; Lazarovici, Lazarovici 2006, 544-545; Gligor 2009b, 233-246), în medii culturale diverse (Turdaș, Petrești, Iclod sau Foeni), se pare că nu are nici o legătură cu aceleași comunități de peste Carpați, multe dintre fragmentele ceramice descoperite, cel puțin în bazinul Mureșului mijlociu, fiind probabil imitații locale. La această vreme în nord-vestul spațiului pontic evoluția culturii Bolgrad-Aldeni II, ca parte integrantă a complexului $\text{FXOXUDO. RCaDGHP DQ}^* \text{XP HQH}$ Karanovo VI, este marcată de primele contacte cu lumea nord stepică³⁰. Ar fi vorba de unele comunități de tip Mariupol, care ocupau întreaga zonă de stepă și silvo-stepă dintre Nipru și Ural (Telegin 1991, 55-83). Aceste contacte nu par să depășească însă nivelul unor schimburi interculturale (Lichardus, Lichardus-Itten 1998, 106-107).

În opinia Henrietei Todorova, pe la 4200 a. Chr., creșterea dramatică a temperaturilor a provocat un adevărat dezastru ecologic și în nord-estul Balcanilor. Este vorba de o adevărată „stepizare” a acestei regiuni. Acest fapt va afecta și stepa nord-pontică, ducând la primele mișcări masive de populație din această zonă (Todorova 1998, 68). Arheologic, după mijlocul mileniului V a. Chr., se constată în nord-vestul Mării Negre încetarea culturii Bolgrad-Aldeni II. Aceasta corespunde apariției primilor tumuli și a unei populații nomade de origine nord-pontică cunoscută sub numele de Suvorovo (Дергачев 1986, 65-74; Manzura, Sava 1994, 147-155; Manzura 1994, 94-95; Govedarica 1998, 179-190; Burtănescu 2002, 386-387; Govedarica 2004, 266-268). Teritoriul ocupat de aceștia se întinde de la Dunărea de Jos (Cainari, Giurgiulești, Fundeni, Suvorovo, Fălcui, Casimcea etc.) până în regiunea Niprului

³⁰ Pentru această realitate culturală s-au folosit mai multe denumiri: Gumelnița-Ariușd, aspectul cultural Aldeni II, aspectul cultural Stoicani-Aldeni (vezi Dragomir 1983, 12-13). Integrându-se și descoperirile din sudul Basarbiei, denumirea utilizată astăzi este Bolgrad-Aldeni II (Sorokin 1994a, 72-76; Sorokin 1994b, 50-62; Dergačev 1998, 33; Lichardus, Lichardus-Itten 1998, 106-107).

(Novodanilovka, Čapli, Krivoi rog, Vorošilovgrad, Mariupol etc.) (Govedarica 1998, 181-182). Aici se învecinează cu alte comunități post Mariupol: Novodanilovka, Chvalinsk-Srednji Stog. În partea nord-vestică lumea Suvorovo ar fi a intrat în contact cu triburile de agricultori Cucuteni A-Tripolje B1 (Cuconești Vechi, Văratik, Costești) (Dergačev 1998, 39), iar în arealul sudic cu complexul Ko-GaDGHP DQ * XP HQI³¹ta-Karanovo VI (Lichardus 1991b, 189-191, Abb. 13), fapt dovedit de descoperirile de la Reka Devnja (Lichardus, Lichardus-Ippen 1993, 9-100).

Criteriile de bază care caracterizează grupa Suvorovo sunt poziția chirchită pe spate a defunctului și morminte având groapa rectangulară împrejmuite cu un cerc de pietre. Ca inventar funerar se remarcă ceramica la care s-a folosit ca degresant scoici, mărgelile realizate din scoici Unio, lame lungi din silex. De obicei oasele scheletului sunt acoperite cu ocră, iar camerele funerare cu bărne sau lespezi de piatră. Ca piesă de inventar cu totul specială este de amintit un sceptor zoomorf descoperit într-un mormânt de la Suvorovo. Acesta aparținea unui bărbat și a fost găsit în zona bazinei (Govedarica, Kaiser 1996, 74-75, 97, Abb. 15, 21/2).

În afara arealului de răspândire a grupului Suvorovo (Rassamakin 2004, 18, Abb. 5), inventare funerare cu un conținut asemănător au fost identificate în centrul Transilvaniei la Decea Mureșului (Kovacs 1932, 89-101; Kovács 1944, 3-20), în sud-estul Ungariei la Csongrád (Ecsedy 1979, 11-13) și mai nou în Bulgaria (Gonova Mogila lângă Tergoviște) (Капчев 1991, 45-46, 56-57).

La vremea la care a fost publicat cimitirul, Kovács nu putea emite prea multe ipoteze cu privire la datarea și încadrarea sa culturală, așa încât observația sa potrivit căreia cei care s-au îngropat aici nu făcea parte din civilizația cu ceramică pictată de la Ariușd și Cucuteni era cea mai rezonabilă (Kovacs 1932, 99). Pe baza acestor descoperiri majoritatea specialiștilor români vorbesc despre o „grupă” sau o „cultură Decea Mureșului” (Berciu 1960a, 59-60; Luca 1999; Petrescu-Dîmbovița 2001, 161). Ea a fost atribuită de-a lungul timpului neoliticului târziu și considerată ca făcând parte, alături de cultura Bodrogkeresztúr, dintr-un mare complex cultural (Berciu 1960a, 59-60; Berciu 1961, 121-124). De fapt, descoperirile Bodrogkeresztúr din Transilvania au fost înglobate

în „cultura Decea Mureșului”. Ulterior a existat un consens printre specialiștii români în atribuirea ei eneoliticului sau epocii cuprului, undeva la vremea manifestărilor Tiszapolgár târziu-Bodrogkeresztúr timpuriu (Roman 1971, 113-114; Dodd-Oprițescu 1978; Luca 1999; Lazarovici, Lazarovici 2007, 296-307)³¹.

Pentru Transilvania s-a considerat că necropola de la Decea Mureșului marchează primul moment ce atestă existența unui contact direct între acest spațiu și comunități cu o origine nord-pontică (Dodd-Oprițescu 1978, 87-97)³². Acest eveniment trebuia să se fi petrecut cândva pe la 4300-4200 a. Chr., așa cum sugerează o dată ¹⁴C recoltată dintr-un mormânt (Maxim 1999, 124; Govedarica 2004, 72-73, Abb. 9, 263; Govedarica 2006, 418). Din 1912 până în anul 2000 nu au mai fost descoperite nici morminte, nici așezări care să ne îmbogățească cunoștințele cu privire la așa-zisa primă expansiune nord-pontică în Transilvania³³. Așa cum precizam mai sus, cercetările de la Șeușa „Gorgan” au dus la identificarea unui complex cu caracter ritual ce a conținut un material ceramic care prin forme și ornamente s-ar apropia de inventarul ceramic al necropolei de la Decea Mureșului³⁴ (fig. 10). El ar sugera un moment „post Tiszapolgár și ante Bodrogkeresztúr”. La o asemenea plasare cronologică ar contribui și un vas fragmentar având cochilii sau scoică în pastă de tip „Cucuteni C” (Ciută, Marc 2010, 17-29). O astfel de prezență nu este singulară în Transilvania, așa cum o demonstrează unele descoperiri mai vechi de la Leț, jud. Covasna (Nestor,

³¹ În opinia lui H. Parzinger necropola de la Decea Mureșului este contemporană cu mormântul de la Csongrád „Kettőshalom” și cu cele plane de la Brăilița, fiind plasată la un orizont Bodrogkeresztúr târziu (orizont 9) (Parzinger 1993, 322-323). Critică la Rassamakin 2004, 181-182.

³² O altă opinie la Maxim 1999, 125, pentru care mormintele de la Decea Mureșului sunt o continuare firească a riturilor funerare de la sfârșitul neoliticului.

³³ Supoziția lui I. Kovács privind existența unei așezări la Miraslău, jud. Alba, în apropierea necropolei de la Decea Mureșului, (Kovacs 1932, 98) a fost preluată ca o certitudine de S.A. Luca (Luca 1999, 58, Nr. 8) fără a se verifica repertoriul arheologic al jud. Alba (RepAlba 1995, 128-129). Ea este menționată în același sens de H. Ciugudean (Ciugudean 1998, 32) făcându-se trimitere la un articol al lui M. Rusu! Pentru alte așezări (Aiud, Luduș, Meșcreac, Sântana, Sântioana de Mureș, vezi Rusu 1971, 82; Dodd-Oprițescu 1978, 95; Luca 1999, 57-58; Sălceanu 2008, 33-43) nu există nici o certitudine în atribuirea lor așa-zisului grup „Decea Mureșului” de vreme ce nu există materiale arheologice publicate.

³⁴ Trebuie să precizez că factura și culoarea ceramicii de la Decea Mureșului este diferită de cea de la Șeușa. Mulțumesc colegului M. Ciută pentru posibilitatea de a consulta materialele din cercetările sale de la Șeușa.

Zaharia 1968, 27 Anm. 32; Dodd-Oprîtescu 1978, 87). Problematika acestei specii ceramice în mediul cultural Cucuteni a fost amplu dezbătută începând cu 1932 (Schmidt 1932, 42-45). Opiniile sunt împărțite (Dodd-Oprîtescu 1980, 547-557; Sorochin 2002, 180-184; Alaiba 2004, 229-243): unii, preluând ipoteza formulată de H. Schmidt, o consideră dovada pătrunderii în arealul Cucuteni-Tripolie a unor elemente baltice sau din periferia sa nordică. Majoritatea au localizat-o însă în lumea Srednij-Stog II din stepele nord-pontice. Noile cercetări arată însă o prezență masivă a acestei specii ceramice în zonele de exploatare a izvoarelor sărate din Moldova (Munteanu, Garvăn 2008, 179-202). Proprietățile vaselor la care s-a folosit ca degresant scoica sau cochiile pisate de a rezista mai bine la șocuri termice, ca și capacitatea de evaporare mai mare a apei sărate, par a fi explicația prezenței în număr mare a ceramicii „Cucuteni C” în aceste așezări. În aceste condiții nu putem exclude apariția așa-numitei categorii „Cucuteni C” în Transilvania printr-un transfer de tehnologie și nu neapărat prin existența unor comunități obișnuite să o folosească.

La această vreme intensitatea contactelor cu lumea nord-pontică ar fi dovedită și de alte categorii de descoperiri arheologice. Este vorba despre sceptrele abstracte și zoomorfe din piatră și de măciucile de piatră cvadrilobate. Alte obiecte de origine stepică contemporane, cu cum ar fi psalile din os de tip Sabatinovka, nu sunt cunoscute în Transilvania³⁵.

Sceptrele abstracte și zoomorfe din piatră au fost în repetate rânduri discutate în literatura de specialitate (ultimele descoperiri și discuții se regăsesc la Burtănescu, Țurcanu 1997, 75-95; Măndescu, Cioflan, Maschio 2000; 19-24; Руссев 2003, 53-56; Harțuche 2005, 71-97; Дергачев 2005, 6-166; Novichikhin, Trifonov 2006, 80-86; Дергачев 2007, 70-212; Frînculeasa, Mirea 2007, 37-46). Hărțile de răspândire fac dovada concentrării acestor categorii de obiecte în două zone: în sud-estul Europei de la sud de Bug până la Axios (așa numita grupă vestică) și între Volga Mijlocie și Caucazul de Nord (grupa estică) (Dod-Oprîtescu, Mitrea 1983a, 69-95; Дергачев, Сорокин 1986,

58-59; Govedarica, Kaiser 1996, 74; Дергачев 2007, 143). Sunt cunoscute 23 sceptre abstracte din piatră și 14 sceptre zoomorfe³⁶. Opt sceptre abstracte au fost descoperite în așa-numita zonă vestică, concentrându-se pe teritoriul culturii Cucuteni-Tripolje. Excepție face exemplarul din Transilvania de la Văleni care a fost atribuit mediului cultural Ariușd din Transilvania (Govedarica, Kaiser 1996, 75)³⁷. Regiunea dintre Siret și Prut, prin cele 5 exemplare, este deocamdată zona cu densitatea cea mai mare de descoperiri de acest tip. O dovadă în plus că această areal a fost unul dintre centrele de fabricare și „consum” al sceptrelor zoomorfe este faptul că piesa de la Ruginosa a fost realizată pe plan local dintr-o rocă (microdiorit porfiric cu piroxen Porphyritisches Gestein) ce ar proveni din Munții Bârgăului (Burtănescu, Țurcanu 1997, 75-76, 84). Din zona lor estică de răspândire se cunosc 15 exemplare. În afara a două descoperiri (Archara und Samara) care sunt atribuite lumii Jamnaja, restul se încadrează în cercul cultural Chvalynsk. Din punct de vedere cronologic sceptrele abstracte apar în contexte sigure Cucuteni A2/3 și A3 - Tripolje B1 și se datează astfel între cca. 4300-4000 a. Chr.

Din totalul celor 14 sceptre zoomorfe, majoritatea lor se concentrează în așa-numitul areal vestic. Cinci exemplare au fost descoperite în așezări atribuite mai multor culturi: Cucuteni-Tripolje (Fedeleșeni - Andrieșescu 1929, 4-7; Govedarica, Kaiser 1996, 97, Abb. 17/1; Fitionești - Harțuche, Bobi 1980, 124), Sălcuța IV (Sălcuța - Andrieșescu 1929, 1-3; Berciu 1954, 542; Govedarica, Kaiser 1996, 97, Abb. 191), Teliș (Гергов 1994, 73 рис. 2/a-b), Bubaň-Sălcuța-Krivodol (Suvodol - Garașanin 1961, 15-16). Două piese au reprezentat piese de inventar ale unor morminte cu ocră din zona Deltei Dunării (Suvorovo, Casimcea), iar patru sunt descoperiri întâmplătoare (Vințu GH - RV ' UP D 5 HĤHR + ärman). Trei sceptre zoomorfe provin din arealul estic cuprins între Volga și Caucazul de Nord (Chlopkovo, Kokberek,

³⁵ Cea mai vestică piesă de acest tip a fost descoperită la Hăbășești și a fost datată la nivel Cucuteni A2-3, Tripolje B1-Majkop timpuriu (Dietz 1992, 34, Abb. 4/1). De altfel, la această vreme, pentru Transilvania, nu există dovezi cu privire la domesticirea calului (Bindea 2008, 163-168).

³⁶ La N. Harțuche mai sunt amintite, ca informație H. Todoroava, un sceptor zoomorf ca descoperire fortuită din Dobrogea sudică, lângă Silistra, și un alt sceptor zoomorf descoperit anterior anului 1992, inf. V. Dupoi și V. Sirbu, în așezarea Cernavodă I de la Pietroasele „Gruul Dării”, jud. Buzău (Harțuche 2005, 72, 74). Neavând alte informații cu privire la aceste piese, am preferat să nu le cuprindem în statistică.

³⁷ Așa cum am văzut, acesta a fost descoperit în localitatea Văleni din jud. Mureș, și nu Sibiu. În aceste condiții este de presupus un alt mediu cultural: aceasta poate fi Tiszapolgár târziu, Decea Mureșului, Bodrogeresztúr sau orizontul cu toarte pastilate.

Terekli-Mekteb). Sceptrele de la Fedeleșeni și Fitionești au fost atribuite mai nou etapei A4 a culturii Cucuteni (Comșa 1991, 87)³⁸. Prezența unor asemenea exemplare în așezării Sălcuța IV face ca aceste piese să fi avut o viață mai lungă decât cele abstracte, supraviețuind până în faza Cucuteni B, deci pe o perioadă cuprinsă între 4300-3800 a. Chr. (Govedarica, Kaiser 1996, 77).

Ultima interpretare îi aparține lui V.A. Dergacev. În opinia sa atât sceptrele abstracte cât și cele zoomorfe constituie, din punct de vedere tipologic, o categorie omogenă, identică care reprezintă „două variante diferite ale aceluiași tip cultural” (Дергачев 2007, 465, рис. 38). Tot pe baze tipologice, ordonându-le de la simplu la complex, de la dimensiuni reduse la dimensiuni relativ mari, ajunge la concluzia că ele au ca prototipuri descoperirile extrem de stilizate din necropolele Chvalynsk 1-2. De aici prin intermediul purtătorilor culturii de tip Novodanilovka ele s-ar fi transmis în arealul culturilor din Caucazul de Nord, spațiul carpato-danubian și Balcani. Ca reprezentări schematizate ale calului, sceptrele sunt însemne ale puterii principalilor conducători militari. De asemenea ele ar confirma o dată în plus ipoteza Mariei Gimbutas privind existența, la orizontul cronologic Cucuteni A-Tripolie B-Gumelnița A2, a unui prim val migrator de populație stepică. Opiniile lui Dergacev au fost acid criticate de către I. Manzura (Манзур 2007, 361-380). Doar metoda tipologică, dusă în acest caz până la extreme, nu ajută la găsirea unui răspuns acceptabil pentru lumea savantă privind originea, modul lor de răspândire și semnificațiile acestor categorii de piese. În acest sens vine și un sceptru zoomorf de tip schematic realizat dintr-un corn de cerb ce provine din tell-ul Gumelnița A2 de la Ciolăneștii din Deal, jud. Teleorman (Frînculeasa, Mirea 2007, 37-46) (fig. 12). Asemănarea cu sceptrele zoomorfe de piatră este izbitoare și ridică un mare semn de întrebare în privința ordonărilor tipologice actuale precum și asupra opiniei privind vehicularea lor doar de așa-numitele populații stepice. Am amintit mai sus și faptul că sceptrul abstract de la Ruginoasa a fost realizat dintr-o rocă locală ce ar proveni din Munții Bărgăului.

³⁸ Pe baze stratigrafice și tipologice sceptrele de la Obârșeni, Fedeleșeni și Berezhovskaja au fost plasate de către M. Gimbutas la vreme Cucuteni A3-4 și datate între 4400-4300 a. Chr., în așa-numita etapă Kurgan I sau în cadrul primului val de indo-europeni în Europa central-estică (Gimbutas 1992, 401-402).

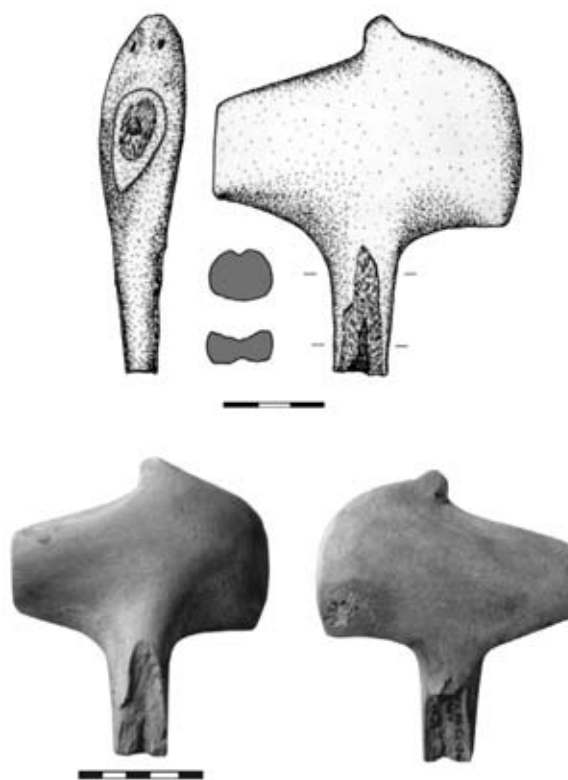


Fig. 12. Ciolăneștii din Deal. Sceptru zoomorf din corn de cerb (după Frînculeasa, Mirea 2007).

Revenind asupra exemplarelor din Transilvania se cunosc până în prezent un sceptru abstract de la Văleni și două sceptre zoomorfe de la Hărman respectiv Vințu de Jos. Toate piesele nu au un context sigur de descoperire. Din această cauză ele se pot data doar prin prisma celorlalte descoperiri, adică într-o perioadă cuprinsă între 4300 și 3800 a. Chr. Din punct de vedere cultural sceptrele abstracte și zoomorfe au putut circula într-un mediu cultural Tiszapolgár târziu, Ariușd, Decea Mureșului, Bodrogkeresztúr sau orizontul cu toate pastilate. În privința semnificației lor trebuie precizat că toate sceptrele zoomorfe sugerează un animal care de cele mai multe ori nu poate fi identificat cu siguranță (porc, câine, urs, hipopotam, reptile). Despre exemplarul de la Suvorovo se poate aprecia cu relativă mare siguranță că reprezintă un cal. Grija arătată în modul de executare dovedește faptul că reprezentările de animale nu trădează o stângăcie artistică ci au fost intenționat alese astfel (Getov 1980, 94; Govedarica, Kaiser 1996, 79). Semnificația lor trebuie stabilită în planul lumii spirituale. Nu trebuie ignorată nici precizarea mai veche făcută de I. Nestor referitoare la sceptrul de la Fedeleșeni. Acesta fost găsit

într-o casă care prin inventar a fost interpretată ca sediul unui conducător (Nestor 1933, 45).

Măciucile de piatră cvadrilobate sunt o altă categorie de obiecte care prin insolitul lor au atras încă din sec. al XIX-lea atenția lumii științifice (Téglás 1888, 417-421). Realizate cu grijă din diferite roci (granit, diorit serpentin etc.), ele au fost interpretate ca arme simbolice, semne ale puterii, sceptre, într-un cuvânt ca obiecte de prestigiu (Horedt 1940, 283-301; Motzenbäcker 1996, 67-69; Kaiser 1997, 116-126; Klochko 2002; Govedarica 2006, 415-431). Astăzi se cunosc 24 de exemplare de măciuci cvadrilobate din piatră răspândite din Transilvania până pe Volga Inferioară și Caucazul Meridional³⁹. Din punct de vedere tipologic ele au fost ordonate recent de B. Govedarica în patru tipuri: Decea, Șard, Mariupol și Berezovskaja. Cele mai numeroase și mai larg răspândite sunt cele de „tip Decea” (14 exemplare)⁴⁰. Numai în Transilvania se cunosc un număr de opt piese (3 exemplare de la Decea Mureșului⁴¹, 2 exemplare de la Cetea și câte unul de la Feldioara, Gălești și Grădiște). Alte măciuci de acest tip au fost descoperite în Moldova, în așezarea Cucuteni A de la Bârlălești (Coman 1980, 128-129, 328, fig. 118/11; Govedarica 2006, 423, Taf. 2/4; Niculică 2008, 26-27), la Bădăuți, poate într-un context funerar (Niculică 2008, 24-26), în așezarea de la Berezovka-*GES* atribuită de E.V. Tsvek așa-numitei „Eastern Tripolye culture” (Tsvek, Rassamakin 2005, fig. 3/9, 7/1)⁴², pe Niprul Mijlociu în așezarea de la Tripolje (Schmidt

1932, Taf. 37/11; Horedt 1940, 288; Govedarica 2006, 423), pe Donul Inferior în așezarea de la Konstantinovka (Govedarica 2006, 423, Nr. 10) și în cimitirul de la Novonikol'skij pe Volga inferioară (Govedarica 2004, 242, Anm. 706; Govedarica 2006, 423, Nr. 11)⁴³. Tipul Șard este întâlnit doar în Transilvania, el putând evolua, având în vedere apropierea tipologice, în paralel cu tipul Decea Mureșului⁴⁴. Tipurile Mariupol și Berezovskaja se concentrează doar în zonele de silvostepă și stepă din nord-vestul și nordul spațiului pontic. Transilvania prin cele 9 exemplare este regiunea cu cele mai multe descoperiri de măciuci cvadrilobate. Din punct de vedere cultural și cronologic piesele din necropola de la Decea Mureșului și mormântul de la Feldioara aparțin complexului primelor înmormântări cu ocră. Pe baza amintitei date ¹⁴C de la Decea Mureșului ele pot fi plasate pe la 4300-4200 a. Chr., fiind astfel contemporane cu perioada Cucuteni A2/3-Tripolje B1. Acest lucru este demonstrat și de așezarea de la Berezovka-*GES*, ce aparține așa-numitei „Eastern Tripolye culture”, unde alături de importuri Cucuteni, ceramică având scoică pisată în pasta, de tip Skelia, s-a găsit și un fragment dintr-o măciucă cvadrilobată ce poate fi atribuită tipului Decea Mureșului (Tsvek, Rassamakin 2005, 173-192).

Toporul de piatră descoperit undeva în centrul Transilvaniei („Alba Iulia”), ce avea în zona tăișului reprezentat capul unui animal stilizat (Horedt 1945, 539-540), își are analogii, așa cum a precizat și Z. VăăDURYD φ P RUP KQMOEX RFUX aparținând unui bărbat de la Kjulevča în Bulgaria (VăăDURYD) sau tot la sud de Carpați într-o descoperire izolată de la Cornățel (Măndescu, Cioflan, Maschio 2000, 19-24). Oarecum apropiate, prin stilizarea zoomorfă a tăișului, sunt două piese din piatră de la Aksai (zona Volgograd) și Chekon (în Krasnodar) (Novichikhin, Trifonov 2006, 80-86). Considerate a fi sceptre zoomorfe, datorită formei și găurii de înmănșare ele pot fi cuprinse mai degrabă în categoria topoarelor. După J.J. Rassamakin piesa de la Kjulevča este caracteristică, alături de sceptrele

³⁹ La catalogul lui B. Govedarica (Govedarica 2006) am mai adăugat o piesă mai veche de la Cetea (Téglás 1888, 417-418 - stânga mijloc), o măciuca fragmentară de la Dumeni, com. George Enescu, jud. Botoșani, descoperită pe cuprinsul unei așezări de unde au fost recuperate materiale Precucuteni (faza a III-a), Cucuteni B inclusiv categoria „Cucuteni C”. Ea poate fi atribuită „tipului Decea” după B. Govedarica. Conform unei analize mineralogice și petrografice această măciucă, confecționată din gnais amfibolic, are avea o origine în Munții Ural sau în zona Peninsulei Crimeea (Niculică 2008, 27-28). Tot tipului Decea Mureșului îi poate fi atribuită o măciucă descoperită în 1990 în locuința nr. 5 din așezarea de la Berezovskaja-*GES* (Tsvek, Rassamakin 2005, 183, fig. 3/9, 7/1).

⁴⁰ Govedarica 2004, 242, Abb. 58, menționează 13 exemplare, ca mai apoi să fie prezentate 11 piese de acest tip (Govedarica 2006, 422).

⁴¹ O piesă din mormântul 12 (Kovács 1932, 94-95; Kovács 1944, 10-11, fig. 12; Govedarica 2004, 72-73, Abb. 8/2, Taf. 3/1-5; Govedarica 2006, 422, Taf. 2/3) și două descoperiri de pe cuprinsul necropolei de aici (Govedarica 2004, 72-73, 75, Taf. 5/1-2; Govedarica 2006, 422, Taf. 2/1-2).

⁴² O altă măciucă cvadrilobată descoperită mai de mult „aus der Schicht 4 der Tripol'e B1 Siedlung” cu orificiul de înmănșare neperforat complet, alături de piese ca cele de la Mariupol, Chutor și Volgograd, au fost încadrate de B. Govedarica într-un tip separat denumit „Berezovskaja” (Govedarica 2004, 242; Govedarica 2006, 424-425).

⁴³ După Tsvek, Rassamakin 2005, 183, aceasta ar aparține bronzului mijlociu.

⁴⁴ Piesa de la Bădeuți, Bucovina la B. Govedarica (Govedarica 2004, 242, Anm. 709; Govedarica 2006, 423, Nr. 13), aparține „tipului Decea”. Bibliografia care lipsește la Govedarica, ca de altfel și ilustrarea piesei, este următoarea: Emami 1985, 80, fig. 7/2; Dumitroaia 2000, fig. 83/4 – Suceava; Ignat 2000, 36; Niculică 2008, 24-26 (cu alte semnalări bibliografice mai minore).

abstracte și zoomorfe, grupele sale II de morminte (*Flachgräberfelder*) (Rassamakin 2004, 99, Abb. 80), datându-se astfel ca și acestea undeva între 4300-3800 a. Chr.

Tot la această vreme se constată o intensificare a contactelor indirecte prin prezența masivă a produselor finite din metal și poate a materiei prime transilvănene în spațiul nord-vest pontic. La est de Carpați sunt cunoscute peste 30 de topoare cu brațele în cruce (*kreuzschneidigen Äxte*). Cea mai estică descoperire este un topor de tip Ariușd ce provine de la Ust'Labinsk, reg. Krasnodar. Analiza spectrală a arătat prezența arsenului în compoziția metalului într-un procent de 1,5%, una din caracteristicile minereurilor caucaziene. Se consideră că această piesă a fost realizată din materia primă locală după un prototip vestic (Dergačev 2002, 57-58).

Pe baza unui mic pandantiv de aur descoperit la Traian (Dumitrescu 1961, 70-71, fig. 1-2) și a descoperirii unor vase cu toarte pastilate (*Scheibenhäneln*) într-o serie de așezări din Moldova (Văleni-Piatra Neamț, Poduri: Cucuș 1999, 149; László, Sztáncsu 2010, 171-194) s-a putut stabili, încă mai de mult, existența unor contacte între comunitățile Cucuteni AB/Cucuteni B și cultura Bodrogkeresztúr din Transilvania (Dumitrescu 1968, 37-38, 47; Patay 2005, 131). Mai departe, pe baza unei presupuse legături între tipul Vesely Kut al complexului cultural Cucuteni-Tripolje și lumea Tiszapolgár, Bodrogkeresztúr timpuriu se vorbește chiar despre existența unor legături directe între Bazinul Carpatic și zona Bug-Nipru, explicate prin prezența unor persoane legate de comerțul cu obiecte de cupru care ar fi locuit la comunitățile locale (Tsvek 1996a, 93, 95; Tsvek 1996b, 124-125). Doar pe baza acestor piese nu se poate spune cu exactitate care a fost natura acestor legături: schimburi, daruri, relații maritale etc. Cert este că ceramica nu a circulat foarte departe de zona sa de origine, fiind apreciat probabil conținutul vaselor și/sau formele lor exotice.

Pentru o bună perioadă de timp (între 4000 și 3600/3500 a. Chr.) cunoaștem foarte puține date despre preistoria Transilvaniei (Luca 1999; Sălceanu 2008). Fazei clasice a culturii Bodrogkeresztúr din centrul Transilvaniei, contemporană cu manifestările Ariușd (László 2009, 206-207), îi urmează un așa-numit orizont Sălcuța IV-Băile Herculane II-III-Cheile Turzii-Hunyadihálom,

caracterizat prin prezența toților pastilate (Roman 1971, 31-169; Kalicz 1985, 33-51; Kalicz 1988, 87-103). În nord-vestul Mării Negre grupa Sovorovo este înlocuită de cultura Cernavodă I care reunește caracteristici ale populației locale (așezările tell) dar și importante elemente stepice (Manzura, Sava 1994, 155-161; Manzura 1994, 95-96; Parzinger 1998, 123-134; Manzura 1999, 95-174). Ea întreține puternice relații spre nord-vest cu manifestările Cucuteni AB/B-Tripolje BII/CI (Morintz, Roman 1969, 67; Cucuș 1999, 150-151) și este contemporană în zona de stepă nord-pontică cu nivelul inferior al așezării de la Mikhajlovka, cu etapa Dereivka a complexului Srednji Stog și manifestările timpurii ale culturilor Majkop și Khutor Repin (Manzura, Sava 1994, 157; Manzura 1994, 99; Govedarica 2002, 781-797). Pentru această secvență nu poate fi demonstrată nici o legătură directă între Transilvania și lumea nord-pontică. De altfel, și la răsărit de Carpații Orientali intensitatea legăturilor cu lumea nord-pontică este, la vremea pe care M. Gimbutas o numea etapa „Kurgan II”, extrem de redusă (Gimbutas 1997, 58-59).

Prezența unor topoare plate de tip Szakálhát în zona de silvostepă din nordul Moldovei și pe Niprul Mijlociu, este pusă în legătură cu așezările etapei târzii a culturii Tripolje (Tripolje C2): Soroca, Brânzeni (Dergačev 1998, 48). În zona sa de origine acest tip de topor a fost plasat la vremea Bodrogkeresztúr (Patay 1984, 24-31). Deoarece un asemenea sincronism cultural (Bodrogkeresztúr-Tripolje C2) nu este posibil, V. Dergačev consideră că topoarele plate de tip Szakálhát descoperite la est de Carpați au fost produse locale după un model central-european (Dergačev 2002, 61).

*

Ca o concluzie la cele prezentate mai sus este faptul că primele contacte directe și indirecte între comunitățile de agricultori din Transilvania și o populație de origine nord-pontică se petrec cândva după 4300 a. Chr. Majoritatea specialiștilor au stabilit legături directe între mormintele de la Decea Mureșului și Feldioara cu cele ale grupului Sovorovo, caracteristice spațiului nord-vest pontic. Am văzut însă că există și diferențe notabile, pe care le-am putea interpreta ca influențe din partea mediului local. Prin prisma a ceea ce cunoaștem la ora actuală, suntem nevoiți să acceptăm aceste descoperiri mai vechi, precum și pe

cele mai noi din așezarea de la Șeușa, ca o dovadă a infiltrării unor comunități din lumea stepelor nord-pontice în Transilvania. Se pare că acestea s-au adaptat rapid la noile condiții, fiind asimilate de fondul local pe parcursul a două-trei generații. Și mai greu de interpretat sunt descoperirile izolate de sceptre abstracte și zoomorfe (Văleni, Hărman, Vințu de Jos), a măciucilor cvadrilobate din piatră (Decea Mureșului, Feldioara, Cetea, Gălești, Grădiște, Șard), a toporului de piatră din zona „Alba Iulia” sau a vasului de tradiție „Cucuteni C” de la Șeușa. Dacă numărul sceptorilor din Transilvania este mai redus, cel al măciucilor cvadrilobate din piatră le detașează net în comparație cu alte zone. Este drept că trei piese au fost descoperite doar la Decea Mureșului și una la Feldioara în contexte funerare considerate „ocromane”. Măciuci precum cea de la Șard par a fi însă producții locale. Amintitul sceptor stilizat din os descoperit în tell-ul Gumelnița A2 de la Ciolănești din Deal, jud. Teleorman, poate fi un exemplu a

ceea ce înseamnă adaptare și transfer de tehnologie. De aceea nu trebuie să vedem neapărat orice obiect aparținând acestor categorii drept dovada unei prezențe fizice nord-pontice.

Cu siguranță debutul recent al săpăturilor de salvare de mare amploare în Transilvania va aduce noi precizări cu privire la impactul pe care l-au avut comunitățile de păstori nord-pontici asupra populației locale. Descoperiri ca cele de la Șeușa și-ar putea găsi atunci locul în schema culturală a epocii cuprului timpuriu/mijlociu din Transilvania.

După mijlocul mileniului IV a. Chr. contactele directe și indirecte dintre Transilvania și lumea pontică se reactivează. Ele vor marca schimbări notabile în privința ritului și ritualului funerar al comunităților Coțofeni ca și a altor manifestări culturale ulterioare de la începutul bronzului timpuriu. Toate acestea vor fi însă comunicate cu o altă ocazie.

Bibliografie

- Alaiba 2004:** R. Alaiba, Ceramica de tip Cucuteni C. In: (Eds. M. Petrescu-Dîmbovița, M.C. Văleanu) Cucuteni-Cetățuie. Săpăturile din anii 1961-1966. Monografie arheologică (Piatra-Neamț 2004), 229-243.
- Alexandrescu 1963:** A. Alexandrescu, În legătură cu statuile-menhir de la Baia de Criș. SCIV 14, 1, 1963, 145-150.
- Andrieșescu 1929:** I. Andrieșescu, Des survivances paléolithique dans le milieu néolithique de la Dacie. Académie Roumaine. Bulletin de la Section Historique 15, 1929, 1-8.
- Arnold 2005:** B. Arnold, Mobile men, sedentary women? Material culture as a marker of regional and supra-regional interaction in Iron Age Europe. In: (Eds. H. Dobrzańska, V. Megaw, P. Polenska) Celts on the Margin. Studies in European Cultural Interaction 7th Century BC - 1st Century AD. Dedicated to Zenon Woźniak (Krakow 2005), 17-26.
- Bartók 2005:** B. Bartók, Délkelet-Erdély késő eneolitikuma (Sfântu Gheorghe 2005).
- Băjenaru 2010:** R. Băjenaru, About the Terminology and Periodization of the Early Bronze Age in the Carpathian-Danube Area. In: (Eds. N. Bolohan, Fl. Mățău, F.A. Tencariu 2010), Signa Praehistorica. Studia in honorem magistri Attila László septuagesimo anno (Iași 2010), 203-212.
- Bărbulescu 1992:** M. Bărbulescu, Feldioara, com. Cătina. In: (Eds. H. Crișan, M. Bărbulescu, E. Chirilă, V. Vasiliu, I. Winkler) Repertoriul arheologic al județului Cluj (Cluj-Napoca 1992), 194-196.
- Benkő 1992:** E. Benkő, A középkori Keresztúr-Szék régészeti topográfiája (Budapest 1992).
- Berciu 1954:** D. Berciu, Asupra problemei așa-numitelor sceptre de piatră din R.P.R. Cu prilejul publicării unei descoperiri similare din Caucazul de Nord (URSS). SCIV 5, 3-4, 1954, 539-548.
- Berciu 1960a:** D. Berciu, Perioada de înflorire a organizării gentilice matriarhale. Epoca nouă a pietrei (neoliticul). Neoliticul mijlociu (circa 3500-2800 î.e.n.). In: (Eds. C. Daicoviciu, E. Condurachi, I. Nestor, Gh. Ștefan), Istoria României, I (București 1960), 44-60.
- Berciu 1960b:** D. Berciu, Prima mare diviziune socială a muncii. In: (Eds. C. Daicoviciu, E. Condurachi, I. Nestor, Gh. Ștefan), Istoria României, I (București 1960), 72-82.
- Berciu 1961:** D. Berciu, Contribuții la problemele neoliticului în România în lumina noilor cercetări (București 1961).
- Bindea 1972:** P. Bindea, Date geografico-istorice referitoare la pasurile și plaiurile transcarpatice din județul Covasna. Aluta 4, 1972, 271-282.
- Bindea 2008:** D. Bindea, Arheozoologia Transilvaniei în pre- și protoistorice (Cluj-Napoca 2008).

- Boghian 1996:** D. Boghian, Unele considerații asupra utilajului litic al comunităților Precucuteni-Cucuteni-Tripolie. In: (Eds. Gh. Dumitroaia, D. Monah) Cucuteni aujourd'hui. 110 ans depuis la découverte en 1884 du site éponyme. Bibliotheca Memoriae Antiquitatis 2 (Piatra Neamț 1996), 277-342.
- Brudiu 1975:** M. Brudiu, Despre două sceptre de piatră descoperite în sud-estul Moldovei. SCIVA 26, 2, 1974, 169-179.
- Brudiu, Coman 1979:** M. Brudiu, G. Coman, Un nou sceptru de piatră descoperit în sud-estul Moldovei. SCIVA 30, 1, 1979, 101-103.
- Bucur 1978:** C. Bucur, Invariantă și variabilitate în păstoritul tradițional (despre momentul apariției, cauzele și caracterul transhumanței pastorale a românilor). Anuarul Muzeului Etnografic al Transilvaniei 10, 1978, 125-146.
- Burtănescu 2002:** Fl. Burtănescu, Epoca timpurie a bronzului între Carpați și Prut cu unele contribuții la problemele premergătoare epocii bronzului în Moldova (București 2002).
- Burtănescu, Țurcanu 1997:** Fl. Burtănescu, S. Țurcanu, Un nou sceptru eneolitic descoperit în Moldova. Thracico-Dacica 18, 1997, 75-95.
- Buzea 2009:** D. Buzea, Câteva considerații privind culturile ceramicii liniare și Boian-Giulești din S-E Transilvaniei. In: (Eds. D. Garvăn, D. Buzea, A. Frînculeasa) Precucuteni. Originea unei mari civilizații – catalog de expoziții (Piatra Neamț 2009), 15-18.
- Buzea et al. 2010:** D. Buzea, V. Kavruk, A. Mateș, R. Zăgreanu, Olteni, com. Bodoc, jud. Covasna. Punct: Cariera de nisip/Tag, Situl B. Cod sit: 63919.03. In: Cronica cercetărilor arheologice. Campania 2009. A XLIV-a sesiune națională de rapoarte arheologice Suceava, 27 - 30 mai 2010 (București 2010), 285-286.
- Chirica, Borziac 2009:** V. Chirica, I. Borziac, Gisements du paléolithique supérieur récent entre le Dniester et la Tissa (Iași 2009).
- Ciugudean 1978:** H. Ciugudean, Noi descoperiri arheologice pe teritoriul județului Alba (I). Apulum XVI, 1978, 39-53.
- Ciugudean 1996:** H. Ciugudean, Epoca timpurie a bronzului în centrul și sud-vestul Transilvaniei (București 1996).
- Ciugudean 1998:** H. Ciugudean, Noi descoperiri cu caracter „stepic” în eneoliticul transilvănean. Apulum XXXV, 1998, 31-36.
- Ciugudean 2000:** H. Ciugudean, Eneoliticul final în Transilvania și Banat: cultura Coțofeni (Timișoara 2000).
- Ciugudean 2010:** H. Ciugudean, The Late Bronze Age in Transylvania (With primary focus on the central and Southern areas). StComSatu Mare XXVI/I, 2010, 157-202.
- Ciută 2004:** M. Ciută, Cercetări arheologice sistematice la Șeușa-„Gorgan” (com. Ciugud, jud. Alba). Patrimonium Apulense 4, 2004, 129-137.
- Ciută 2005:** M.-M. Ciută, Începuturile neoliticului timpuriu în spațiul intracarpatic transilvănean (Alba Iulia 2005).
- Ciută 2009:** M.-M. Ciută (cu contribuții de C. Beldiman, D. Sztancs, I. Bălțean), Cercetări arheologice la Șeușa-La Cărarea Morii. I. Locuirile preistorice (Alba Iulia 2009).
- Ciută, Marc 2010:** M.-M. Ciută, A.T. Marc, Un vas ceramic Cucuteni C, descoperit la Șeușa-Gorgan (jud. Alba). Considerații preliminare. Studia Universitatis Cibiniensis. Series Historica 7, 2010, 17-29.
- Ciută, Gligor 2003:** M. Ciută, A. Gligor, Descoperiri arheologice în situl de la Șeușa-„Gorgan” (com. Ciugud, jud. Alba). I. Apulum XL, 2003, 1-37.
- Ciută, Gligor 2006:** M.-M. Ciută, A. Gligor, Neue Funde aus Șeușa-„Gorgan” (Gemeinde Ciugud, Kreis Alba) in Siebenburgen. Das Altertum 51, 4, 2006, 251-280.
- Coman 1980:** G. Coman, Statornicie, continuitate. Repertoriul arheologic al județului Vaslui (București 1980).
- Comșa 1970:** E. Comșa, La période de transition du néolithique à l'âge du bronze sur le territoire roumain. ACI-SPPPraque I, 1970, 474-476.
- Comșa 1991:** E. Comșa, Cucuteni und nordpontische Verbindungen. In: (Ed. J. Lichardus), Die Kupferzeit als historische Epoche. Symposium Saarbrücken und Otzenhausen, 6-13.11.1988. In Saarbrücker Beiträge zur Altertumskunde 55 (Bonn 1991), 85-88.
- Costea 1995:** F. Costea, Repertoriul arheologic al județului Brașov (I) (Brașov 1995).
- Cucoș 1999:** Șt. Cucoș, Faza Cucuteni B în zona subcarpatică a Moldovei (Piatra Neamț 1999).
- Dergačev 1998:** V.A. Dergačev, Kulturelle und historische Entwicklungen im Raum zwischen Karpaten und Dnepr. Zu den Beziehungen zwischen frühen Gesellschaften im nördlichen Südost- und Osteuropa. In: (Eds. B. Hänsel, J. Machnik) Das Karpatenbecken und die osteuropäische Steppe. Nomadenbewegungen und Kultura-

- ustausch in den vorchristlichen Metallzeiten (4000-500 v.Chr.). Südosteuropa-Schriften 20, PAS 12 (München Rahden/Westf. 1998), 27-64.
- Dergačev 2002:** V. Dergačev, Die äneolithischen und bronzezeitlichen Metallfunde aus Moldavien. PBF 20, 9 (Stuttgart 2002).
- Diaconescu 2009:** D. Diaconescu, Cultura Tiszapolgár în România (Sibiu 2009).
- Dietz 1992:** U.L. Dietz, Zur Frage vorbronzezeitliche Trensensbelege in Europa. Germania 70, 1, 1992, 17-36.
- Dodd-Oprîțescu 1978:** A. Dodd-Oprîțescu, Les éléments «steppiques» dans l'énéolithique de Transylvanie. Dacia N.S. 22, 1978, 87-97.
- Dodd-Oprîțescu 1980:** A. Dodd-Oprîțescu, Considerații asupra ceramicii Cucuteni C. SCIVA 31, 4, 1980, 547-557.
- Dodd-Oprîțescu, Mitrea 1983a:** A. Dodd-Oprîțescu, I. Mitrea, Sceptrul de piatră de la Mogoșești-Siret, județul Iași. Problema originii și datării. Carpica 15, 1983, 69-95.
- Dodd-Oprîțescu, Mitrea 1983b:** A. Dodd-Oprîțescu, I. Mitrea, Le sceptre de pierre de Mogoșești-Siret, dép. d'Iași, Roumanie. Problèmes d'origine et de datation. Thraco-Dacica 4, 1983, 5-11.
- Dragomir 1938:** N. Dragomir, Oierii mărgineni în Basarabia, Caucaz și America de Nord. Lucrările Institutului de Geografie al Universității din Cluj 6, 1938, 159-303.
- Dragomir 1983:** T. Dragomir, Eneoliticul din sud-estul României. Aspectul cultural Stoicani-Aldeni (București 1983).
- Dumitrescu 1961:** H. Dumitrescu, Șantierul arheologic Traian (com. Zănești, r. Buhuși, reg. Bacău). Materiale 7, 1961, 91-105.
- Dumitrescu 1934:** Vl. Dumitrescu, Les figurines en pierre trouvées à Sălcuța et à Fedeleșeni (Roumanie) et le commerce entre l'Égypte et le Bas-Danube pendant la période énéolithique. Istros I, 2, 1934, 187-200.
- Dumitrescu 1955:** Vl. Dumitrescu, Câteva precizări cu privire la sceptrele în formă de capete de cal din R.P.R. și U.R.S.S. SCIV IV, 3-4, 1955, 925-936.
- Dumitrescu 1957:** Vl. Dumitrescu, Le dépôt d'objets de parure de Hăbășești et le problème des rapports entre les tribus de la civilisation de Cucuteni et les tribus des steppes pontiques. Dacia N.S. 1, 1957, 73-96.
- Dumitrescu 1968:** Vl. Dumitrescu, Considerații cu privire la poziția cronologică a culturii Cucuteni în raport cu culturile vecine. Apulum VII, 1, 1968, 36-51.
- Dumitrescu 1974:** Vl. Dumitrescu, Arta preistorică în România (București 1974).
- Dumitrescu et al. 1954:** Vl. Dumitrescu, H. Dumitrescu, M. Petrescu-Dîmbovița, N. Gostar, Hăbășești. Monografie arheologică (București 1954).
- Dumitrescu, Vulpe 1988:** Vl. Dumitrescu, Al. Vulpe, Dacia înainte de Dromichete (București 1988).
- Dumitroaia 2000:** Gh. Dumitroaia, Comunități preistorice din nord-estul României. De la cultura Cucuteni până în bronzul mijlociu (Piatra Neamț 2000).
- Dunăre 1969:** N. Dunăre, Păstoritul de pendulare dublă pe teritoriul României. Anuarul Muzeului Etnografic al Transilvaniei 1965-1967 (1969), 115-138.
- Ecsedy 1979:** I. Ecsedy, The People of the Pit-Grave Kurgans in Eastern Hungary (Budapest 1979).
- Emandi 1985:** E.I. Emandi, Muzeul de Istorie Suceava (București 1985).
- Frînculeasa, Mirea 2007: A. Frînculeasa, P. Mirea, Asupra unei reprezentări zoomorfe descoperită în tell-ul Gumelnița de la Ciolănești din Deal, jud. Teleorman. In: (Ed. C. Croitoru) Perspective asupra istoriei locale în viziunea tinerilor cercetători. Miscellanea in memoriam Stefan Stanciu (Galați 2007), 37-46.
- Gallus, Horvath 1939:** S. Galus, T. Horvath, Un peuple cavalier préscythique en Hongrie (Budapest 1939).
- Garašanin 1961:** M. Garašanin, Pontski i stepski uticaji u Donjem Podunavlju i na Balkanu na prelazu iz neolit-skog u metalna doba. Glasnik Zemalskog Muzeja u Sarajevu 15-16, 1960-1961 (1962), 15-16.
- Gărvan, Buzea, Frînculeasa 2009:** D. Garvăn, D. Buzea, A. Frînculeasa, Precucuteni. Originea unei mari civilizații – catalog de expoziții (Piatra Neamț 2009).
- Getov 1980:** L. Getov, Sur le problème des sceptres zoomorphes en pierre. StudPraehist 3, 1980, 91-96.
- Gligor 2009a:** M. Gligor, Așezarea neolitică și eneolitică de la Alba Iulia-Lumea Noua în lumina noilor cercetări (Cluj-Napoca 2009).
- Gligor 2009b:** M. Gligor, Despre ceramica de tip Precucuteni în Transilvania. Apulum 46, 2009, 233-246.
- Gimbutas 1992:** M. Gimbutas, Chronologies of the Eastern Europe: Neolithic through Early Bronze Age. In: (Ed. R.W. Ehrich), Chronologies in Old World Archaeology. Third Edition (Chicago 1992), 395-406.
- Gimbutas 1994:** M. Gimbutas, Das Ende Alteuropas. Der Einfall von Steppennomaden aus Südrußland und die Indogermanisierung Mitteleuropas (Budapest 1994).

- Gimbutas 1997:** M. Gimbutas, The Kurgan Culture and the indo-europeanization of Europe. Selected articles from 1952 to 1993 (Washington 1997).
- Gogâltan 1999:** Fl. Gogâltan, Bronzul timpuriu și mijlociu în Banatul românesc și pe cursul inferior al Mureșului. I. Cronologia și descoperirile de metal (Timișoara 1999).
- Govedarica 1998:** B. Govedarica, Das Problem der Suworova-Gruppe in den Ost-West-Beziehungen. In: (Eds. B. Hänsel, J. Machnik) Das Karpatenbecken und die osteuropäische Steppe. Nomadenbewegungen und Kulturaustausch in den vorchristlichen Metallzeiten (4000-500 v. Chr.). Südosteuropa-Schriften 20, PAS 12 (München Rahden/Westf. 1998), 179-190.
- Govedarica 2001:** B. Govedarica, Zur Typologie und Chronologie der Hammeräxte vom Typ Pločnik. In: (Eds. R.M. Boehmer, J. Maran), Lux Orientis. Archäologie zwischen Asien und Europa. Festschrift für Harald Hauptmann zum 65. Geburtstag. In (Eds. C. Dobiat, K. Leidorf), Internationale Achäologie. Studia honoraria 12 (Rahden/Westf. 2001), 153-164.
- Govedarica 2002:** B. Govedarica, Die Majkop-Kultur zwischen Europa und Asien: Zur Entstehung einer Hochkultur im Nordkaukasus während des 4. Jts. V. Chr. In: (Eds. R. Aslan, S. Blum, G. Kastl, F. Schweizer, D. Thumm), Mauerschau. Festschrift für Manfred Korfmann (Remshalden-Grunbach 2002), 781-797.
- Govedarica 2004:** B. Govedarica, Zepterträger – Herrscher der Steppen. Die frühen Ockergräber des älteren Äneolithikums im karpatenbalkanischen Gebiet und im Steppenraum Südost- und Osteuropas (Mainz 2004).
- Govedarica 2005:** B. Govedarica, Eine Kupferaxt aus Frankfurt/Oder, die Datierungsprobleme des Hortfundes von Cărbuna und die Chronologie der Hammeräxte vom typ Pločnik. In: (Eds. V. Spinei, C.-M. Lazarovici, D. Monah), Scripta prehistorica. Miscellanea in honorem nonagenarii magistri Mircea Petrescu-Dîmbovița oblata (Iași 2005), 445-459.
- Govedarica 2006:** B. Govedarica, Die kreuzförmigen Steinkeulen in der frühen Kupferzeit Südost- und Osteuropas. In: (Eds. N. Tasić, C. Grozdanov), Homage to Milutin Garašanin (Belgrade 2006), 415-431.
- Govedarica 2009:** B. Govedarica, Zentrum und Peripherie im 5. Jahrtausend v.Chr.: Zur Entstehung und Ausbreitung der europäischen Kupferzeit. In: (Eds. J. Apakidze, B. Govedarica, B. Hänsel), Schwarzmeerraum vom Äneolithikum bis in die Früheisenzeit (5000-5000 v. Chr.). Kommunikationsebene zwischen Kaukasus und Karpaten. Internationale Fachtagung von Humboldtianern und Humboldtianer im Humboldt-Kolleg in Tiflis/Georgien (17.-20.Mai 2007) (Rahden/West. 2009), 60-73.
- Govedarica, Kaiser 1996:** B. Govedarica, E. Kaiser, Die äneolitische abstrakten und zoomorphen Steinzepter Südost- und Osteuropas. Eurasia Antiqua 2, 1996, 59-103.
- Hansen 2009:** S. Hansen, Kupfer, Gold und Silber im Schwarzmeerraum während des 5. und 4. Jahrtausends v.Chr.. In: (Eds. J. Apakidze, B. Govedarica, B. Hänsel), Schwarzmeerraum vom Äneolithikum bis in die Früheisenzeit (5000-5000 v. Chr.). Kommunikationsebene zwischen Kaukasus und Karpaten. Internationale Fachtagung von Humboldtianern und Humboldtianer im Humboldt-Kolleg in Tiflis/Georgien (17.-20.Mai 2007) (Rahden/West. 2009), 11-50.
- Hartuče 2005:** N. Hartuče, Sceptrele de piatră zoomorfe. Interpretare și cronologie. Pontica 37-38, 2004-2005 (2005), 71-97.
- Hartuče, Anastasiu 1971:** N. Hartuče, Fl. Anastasiu, Contribuții la problema înmormântărilor cu ocră de pe teritoriul Republicii Socialiste România în lumina ultimelor cercetări. In: (Eds. R. Florescu, A. Ravel), Sesiunea de comunicări științifice a muzeelor de istorie, decembrie 1964, II (București 1971), 127-150.
- Hartuče, Bobi 1980:** N. Hartuče, V. Bobi, Un nou sceptru de piatră zoomorf descoperit în România, Istros I, 1980, 111-126.
- Herepey 1901:** K. Herepey, I. Alsófehér vármegye őskora. Alsófehér Vármegye Történelme (Aiud 1901), 3-103.
- Horedt 1940:** K. Horedt, Südosteuropäische Keulenköpfe. Mitteilungen der Anthropologischen Gesellschaft in Wien 70, 1940, 283-301.
- Horedt 1945:** K. Horedt, Steinaxt mit tierkopfförmiger Spitze aus Siebenbürgen. Dacia 9-10, 1941-1944 (1945), 539-540.
- Horedt 1949:** K. Horedt, Săpături privitoare la epoca neo- și eneolitică. Apulum III, 1949, 44-69.
- Horedt 1967:** K. Horedt, Problemele ceramicii din perioada bronzului evoluat în Transilvania. StComBrukenthal 13, 1967, 137-156.
- Iercoșan 2002:** N. Iercoșan, Cultura Tiszapolgár în vestul României (Cluj-Napoca 2002).
- Ignat 2000:** M. Ignat, Metalurgia în epoca bronzului și prima epocă a fierului din Podișul Sucevei (Suceava 2000).
- Iorga 1897:** N. Iorga, Acte și fragmente cu privire la istoria românilor III (București 1897).
- Kacsó 1990:** C. Kacsó, Bronzul târziu în nord-vestul României. SympThrac 8, 1990, 41-50.

- Kaczanowska, Kozłowski 1985:** M. Kaczanowska, J.K Kozłowski, Überprüfund der Hypothesen über die östlichen Einflüsse im Donauländischen Äneolithikum im Lichte der Analyse der Feuersteininventare. In: (Eds. J.K. Kozłowski, J. Machnik), *L'énéolithique et le début de l'âge du bronze dans certains régions de l'Europe* (Wrocław 1985), 31-56.
- Kaiser 1997:** E. Kaiser, Der Hort von Borodino. Kritische Anmerkungen zu einem berühmten bronzezeitlichen Schatzfund aus dem nordwestlichen Schwarzmeergebiet (Bonn 1997).
- Kaiser, Plešivenko 2000:** E. Kaiser, A. Plešivenko, Die bronzezeitlichen Grabsitten im unteren Dneprgebiet. *Eurasia Antiqua* 6, 2000, 125-208.
- Kalicz 1982:** N. Kalicz, Die terminologischen und cronologischen Probleme der Kupfer- und Bronzezeit in Ungarn. In: *Il Passaggio dal neolitico all'eta del bronzo nell'Europa Centrale e nella Regione Alpina. Problemi cronologici e terminologici. Atti de X Simposio Internazionale sulla fine del Neolitico e gli inizi dell'eta del Bronzo in Europa, Lazise-Verona, 8-12 aprilie, 1980* (Verona 1982), 117-137.
- Kalicz 1985:** N. Kalicz, On the chronological problems of the neolithic and the Copper age in Hungary. *MittArchInst* 14, 1985, 21-51.
- Kalicz 1988:** N. Kalicz, Kultúrávaltozások a korai és középső réz korban a Kárpát-medencében. *ArchÉrt* 114-115, 1987-1988, 3-15.
- Klochko 2002:** V.I. Klochko, Macs of the neolithic-bronze age of the northern pontic region (Poznań 2002).
- Kovacs 1932:** Št. Kovacs, Cimitirul eneolitic de la Decea Mureșului. *AISC* 1, 1928-1932, 89-101.
- Kovacs 1944:** Št. Kovacs, A marosdécsei rézkori temető. *KözlKolozsvar* 4, 1944, 3-20.
- Kubinyi 1861:** F. Kubinyi, Magyarországbán talált kő- és bronzkori régiségek. *ArchKözl* 2, 1861, 81-113.
- Kulcsár 2009:** G. Kulcsár, The Beginnings of the Bronze Age in the Carpathian Basin. *The Makó-Kosihy-Čaka and the Somogyvár-Vinkovci Cultures in Hungary* (Budapest 2009).
- Kuzsinszky 1888:** B. Kuzsinszky, Délvidéki és erdélyi muzeumok (második befejező közlemény). *ArchÉrt* VIII, 1888, 336-343.
- Larina 1994a:** O. Larina, Neoliticul pe teritoriul Republicii Moldova. *Thraco-Dacica* XV, 1994, 41-66.
- Larina 1994b:** O. Larina, Culturi din epoca neolitică (Chișinău 1994).
- László 2001:** A. László, Prima epocă a fierului. Istoric și caracterizare. In: (Ed. M. Petrescu-Dîmbovița, Al. Vulpe), *Istoria românilor. Vol. I. Moștenirea timpurilor îndepărtate* (București 2001), 294-299.
- László 2006:** A. László, Az Erőd-Cucuteni kultúra időrendjéről. *Dolgozatok ÚS I*, 2006, 7-28.
- László 2009:** A. László, Radiocarbon dating of Malnaș Băi settlement and some problems of development and chronology of Ariușd-Cucuteni culture. In: (Ed. G. Bodi), *In medias res praeistoriae. Miscellanea in honorem annos LXV peragentis Professoris Dan Monah oblata* (Iași 2009), 205-222.
- László, Sztáncsu 2010:** A. László, S.J. Sztáncsu, Vase cu torți pastilate, descoperite în aria Ariușd-Cucuteni. Unele probleme privind evoluția și cronologia culturii Ariușd în sud-estul Transilvaniei. *Acta Siculica*, 2010, 171-194.
- Lazarovici 1996:** Gh. Lazarovici, Din istoria veche a Carpaților Orientali, *Angustia* 1, 1996, 27-49.
- Lazarovici, Lazarovici 2006:** C.-M. Lazarovici, Gh. Lazarovici, Arhitectura neoliticului și epocii cuprului din România, I. Neoliticul (Iași 2006).
- Lazarovici, Lazarovici 2007:** C.-M. Lazarovici, Gh. Lazarovici, Arhitectura neoliticului și epocii cuprului din România, II. Epoca cuprului (Iași 2007).
- Lazarovici, Maxim 1995:** Gh. Lazarovici, Z. Maxim, Gura Baciului. Monografie arheologică (Cluj-Napoca 1995).
- Lazarovici et al. 1994:** Gh. Lazarovici, Z. Maxim, V. Crișan, J. Pál, Ceramica pictată de la Ciucsângiorzu (jud. Harghita). *Acta Musei Napocensis* 26-30, I/1, 1989-1993 (1994), 221-228.
- Lazăr 1995:** V. Lazăr, Repertoriul arheologic al județului Mureș (Târgu-Mureș 1995).
- Lenghel 1926:** Al. Lenghel, Trepanația pe craniu preistoric, pe craniu din sec. XI și la popoarele naturale. Clujul medical. *Revistă medicală lunară* VII, 9-10, 1926, 408-412.
- Lichardus 1991a:** J. Lichardus, Kupferzeit als historische Epoche. Eine forschungsgeschichtliche Einleitung. In: (Ed. J. Lichardus) *Die Kupferzeit als historische Epoche. Symposium Saarbrücken und Otzenhausen*, 6-13.11.1988. In *Saarbrücker Beiträge zur Altertumskunde* 55 (Bonn 1991), 13-32.
- Lichardus 1991b:** - /IFKDCXV ' DV* U EHIHŸ YRQ 9DUQIP 5 DKP HŸ GH/7RMŸUWŸDV GHV. RCaDGHP DQ * X melnița-Karanovo VI-Komplexes. In: (Ed. J. Lichardus), *Die Kupferzeit als historische Epoche. Symposium Saarbrücken und Otzenhausen*, 6-13.11.1988. In *Saarbrücker Beiträge zur Altertumskunde* 55 (Bonn 1991), 167-194.

- Lichardus, Lichardus-Itten 1993:** J. Lichardus, M. Lichardus-Itten, Das Grab von Reka Devnja, Nordostbulgarien. In: (Eds. J. Lichardus, F. Stein), Saarbrücker Studien und Materialien zur Altertumskunde 2 (Bonn 1993), 9-100.
- Lichardus, Lichardus-Itten 1998:** J. Lichardus, M. Lichardus-Itten, Nordpontische Gruppen und ihre westlichen Nachbarn. Ein Beitrag zur Entstehung der frühen Kupferzeit Alteuropas. In: (Eds. B. Hänsel, J. Machnik) Das Karpatenbecken und die osteuropäische Steppe. Nomadenbewegungen und Kulturaustausch in den vorchristlichen Metallzeiten (4000-500 v. Chr.). Südosteuropa-Schriften 20, PAS 12 (München Rahden/Westf. 1998), 99-122.
- Lichter 2001:** C. Lichter, Untersuchungen zu den Bestattungssitten des südosteuropäischen Neolithikums und Chalkolithikums (Mainz am Rhein 2001).
- Lindeman 1979:** D. Lindemann, Fernweidewirtschaft in Rumänien. Dargestellt am Beispiel der Südkarpaten (Poiana Sibiului und Covasna) (Braunschweig 1979).
- Luca 1997:** S.A. Luca, Așezări neolitice pe Valea Mureșului (I). Habitatul turdășean de la Orăștie-Dealul Pemilor (punct X₂) (Alba Iulia 1997).
- Luca 1999:** S.A. Luca, Sfârșitul eneoliticului pe teritoriul intracarpatic al României. – Cultura Bodrogkeresztúr (Alba Iulia 1999).
- Luca 2001:** S.A. Luca, Așezări neolitice pe valea Mureșului (II). Noi cercetări arheologice la Turdaș-Luncă. I. Campania anilor 1992-1995 (Alba Iulia 2001).
- Luca 2005:** S.A. Luca, Repertoriul arheologic al județului Hunedoara (Alba Iulia 2005).
- Luca, Pinter 2001:** S.A. Luca, Z.-K. Pinter, Der Böhmerberg bei Broos/Orăștie. Eine archäologische Monographie (Sibiu 2001).
- Luca, Gudea 2010:** S.A. Luca, N. Gudea, Repertoriul arheologic al județului Sălaj (Sibiu 2010).
- Luca, Pinter, Georgescu 2003:** S.A. Luca, Z.K. Pinter, A. Georgescu, Repertoriul arheologic al județului Sibiu (Situri monumente arheologice și istorice) (Sibiu 2003).
- Luca, Roman, Diaconescu 2004:** S.A. Luca, C. Roman, D. Diaconescu (cu contribuții de E. Orlandea, C. Suciu, C. Beldiman), Cercetări arheologice în Peștera Cauce (I) (sat Cerișor, comuna Lelese, județul Hunedoara) (Sibiu 2004).
- Luca et al. 2005:** S.A. Luca, C. Roman, D. Diaconescu, H. Ciugudean, G. El Susi, C. Beldiman, Cercetări arheologice în Peștera Cauce (II) (sat Cerișor, comuna Lelese, județul Hunedoara) (Sibiu 2005).
- Mantu 2000:** C.M. Mantu, Relative und absolute chronology of the Romanian Neolithic. *Analele Banatului VII-VIII, 1999-2000* (2000), 75-105.
- Manzura 1994:** I. Manzura, Culturi eneolitice în zona de stepă. *Thraco-Dacica XV, 1994*, 93-101.
- Manzura 1999:** I. Manzura, Cernavoda I culture. In: L. Nikolova, *The Balkans in Later Prehistory. Periodization, Chronology and Cultural Development in the Final Copper and Early Bronze Age (Fourth and Third Millennia BC. BAR 791 (Oxford 1999), 95-174.*
- Manzura 2003:** I. Manzura, Copper Axes and Bracelets in the Cultural Context of Prehistoric Europe. In: (Ed. L. Nikolova), *Early Symbolic Systems for Communication in Southeast Europe, în BAR International Series, 1139 (Oxford 2003), 371-418.*
- Manzura, Sava 1994:** I. Manzura, E. Sava, Interacțiuni „est-vest“ reflectate în culturile eneolitice și ale epocii bronzului din zona de nord-vest a Mării Negre (schiță cultural-istorică). *MemAnt 19, 1994*, 143-192.
- Marinescu-Bălcu 1974:** S. Marinescu-Bălcu, *Cultura Precucuteni pe teritoriul României (București 1974).*
- Maxim 1999:** Z. Maxim, *Neo-eneoliticul din Transilvania. Date arheologice și matematico-statistice (Cluj-Napoca 1999).*
- Măndescu, Cioflan, Maschio 2000:** D. Măndescu, T. Cioflan, R. Maschio, Noi aspecte ale eneoliticului târziu în zona Argeșului. *Argessis 9, 2000*, 19-24.
- Meteș 1977:** Ș. Meteș, *Emigrări românești din Transilvania în secolele XIII-XX (București 1977).*
- Migrations and Invasions 1997:** J. Chapman, H. Hamerow (Ed.), *Migrations and Invasions in Archaeological Explanation. BAR International Series 664 (Oxford 1997).*
- Morintz, Roman 1968:** S. Morintz, P. Roman, Un nou grup hallstattian timpuriu în sud-vestul României – Insula Banului. *SCIV 20, 3, 1969*, 393-423.
- Morintz, Roman 1969:** S. Morintz, P. Roman, Über die Chronologie der Übergangszeit vom Äneolithikum zur Bronzezeit in Rumänien. *Dacia N.S. XIII, 1969*, 61-71.
- Motzenbäcker 1996:** I. Motzenbäcker, *Sammlung Kossnierska. Der digorische Formenkreis der kaukasischen Bronzezeit (Berlin 1996).*
- Müller-Karpe 1974:** H. Müller-Karpe, *Handbuch der Vorgeschichte, III. Kupferzeit (München 1974).*

- Munteanu, Garvăn 2008:** R. Munteanu, D. Garvăn, Ceramica Cucuteni C din preajma izvoarelor sărate din Moldova. In: (Eds. D. Monah, Gh. Dumitroaia, D. Garvăn), Sarea de la prezent la trecut (Piatra-Neamț 2008), 179-202.
- Nestor 1933:** I. Nestor, Der Stand der Vorgeschichtsforschung in Rumänien. *BerRGK* 22, 1932 (1933), 11-181.
- Nestor, Zaharia 1968:** I. Nestor, E. Zaharia, Sur la période de transition du néolithique à l'âge du bronze dans l'aire des civilisations de Cucuteni et de Gumelnița. *Dacia N.S.* 12, 1968, 17-43.
- Nicolăescu-Plopșor, Păunescu, Mogoșanu 2003:** C.S. Nicolăescu-Plopșor, Al. Păunescu, Fl. Mogoșanu, Paleoliticul și epipaleoliticul. In: (Eds. M. Petrescu-Dîmbovița, V. Spinei), Cercetări arheologice și istorice din zona lacului de acumulare Bicaz (Piatra-Neamț 2003), 57-83.
- Niculică 2008:** B.P. Niculică, Noi date despre sceptrele cruciforme eneolitice descoperite pe teritoriul Moldovei. *ArhMold* 31, 2008, 23-42.
- Nikolova 1999:** L. Nikolova, The Balkans in Later Prehistory. Periodization, Chronology and Cultural Development in the Final Copper and Early Bronze Age (Oxford 1999).
- Novichikhin, Trifonov 2006:** A.M. Novichikhin, V.A. Trifonov, Zoomorphic Scepter Head from Anapa Museum. *Archaeology, Ethnology & Anthropology of Eurasia* 26, 2, 2006, 80-86.
- Oanță 2000a:** S. Oanță, Probleme ale eneoliticului târziu din bazinul Dunării mijlocii și inferioare. *Romanian Journal of Archaeology-online* (2000). (www.archaeology.ro).
- Oanță 2000b:** S. Oanță, Recenzie. Luca 1999. *European Archaeology-online* (June 2000). (www.archaeology.ro/so_rec3.htm).
- Oanță-Marghitu 2003:** S. Oanță-Marghitu, The Cernavoda III-Boleráz Phenomenon: after 30 years, *European Archaeology-online* (June 2003). www.archaeology.ro/so_cernav_eng.htm.
- Orosz 1903:** E. Orosz, Ósebertani adatok Erdelyből. Értesítő az Erdelyi Múzeum Egylet. Orvos- Természettudományi Szakosztályáról 26, 1903, 16-46.
- Parkinson 2004:** W.A. Parkinson, Late Neolithic/Cooper Age Southeastern Europe. In: (Ed. P. Bogucki, P.J. Crabtree), *Ancient Europe 8000 B.C.-A.D. 1000: Encyclopedia of the Barbarian World, Volume I. The Mesolithic to Copper Age (8000-2000 B.C.)* (New York 2004), 334-341.
- Parzinger 1993:** H. Parzinger, Studien zur Chronologie und Kulturgeschichte der Jungstein-, Kupfer- und Frühbronzezeit zwischen Karpaten und Mittlerem (Mainz 1993).
- Parzinger 1998:** H. Parzinger, Der nordpontische Raum und das untere Donaugebiet in der späten Kupferzeit: GDV (QGCHV. RCdGHP HQ * XP HQ)ța-Karanovo VI-Verbandes und die Cernavodă I-Kultur. In: (Eds. B. Hänsel, J. Machnik) *Das Karpatenbecken und die osteuropäische Steppe. Nomadenbewegungen und Kulturaustausch in den vorchristlichen Metallzeiten (4000-500 v. Chr.). Südosteuropa-Schriften* 20, PAS 12 (München Rahden/Westf. 1998), 123-134.
- Patay 1984:** P. Patay, Kupferzeitliche Meißel, Beile und Äxte in Ungarn. *PBF* 19,15 (München 1984).
- Patay 2005:** P. Patay, Kupferzeitliche Siedlung von Tiszalúc. *IPH* 11 (Budapest 2005).
- Paul 1992:** I. Paul, *Cultura Petrești* (București 1992).
- Păunescu 2001a:** Al. Păunescu, Paleoliticul și mezoliticul din spațiul transilvan (București 2001)
- Păunescu 2001b:** Al. Păunescu, Paleoliticul și mezoliticul pe teritoriul României. In: (Ed. M. Petrescu-Dîmbovița, Al. Vulpe), *Istoria românilor. Vol. I. Moștenirea timpurilor îndepărtate* (București 2001), 67-110.
- Petrescu-Dîmbovița 1950:** M. Petrescu-Dîmbovița, Date noi asupra înmormântărilor cu ocru roșu în Moldova. *SCIV I*, 2, 1950, 110-125.
- Petrescu-Dîmbovița 2001:** M. Petrescu-Dîmbovița, Eneoliticul dezvoltat. In: (Ed. M. Petrescu-Dîmbovița, Al. Vulpe), *Istoria românilor. Vol. I. Moștenirea timpurilor îndepărtate* (București 2001), 146-161.
- Popa, Totoianu 2010:** C.I. Popa, R. Totoianu, Aspecte ale epocii bronzului în Transilvania (între vechile și noile cercetări) (Sebeș 2010).
- Popescu 1941:** D. Popescu, La tombe à ocre de Casimcea. *Dacia* 7-8, 1937-1940 (1941), 85-91.
- Popovici 2000:** D.N. Popovici, *Cultura Cucuteni, faza A. Repertoriul așezărilor (1)* (Piatra-Neamț 2000).
- Prien 2005:** R. Prien, Archäologie und Migration. Vergleichende Studien zur archäologischen Nachweisbarkeit von Wanderungsbewegungen (Bonn 2005).
- Pulszky 1877:** F. Pulszky, L'âge du cuivre en Hongrie, in *Congrès International d'Anthropologie et d'Archéologie Préhistoriques. Compte-rendue de la Huitième Session à Budapest 1876, I* (Budapest 1877), 220-236.
- Radu 2002:** A. Radu, *Cultura Sălcuța în Banat* (Timișoara 2002).
- Rassamakin 1995:** J.J. Rassamakin, The Main Directions of the Development of Early Pastoral Societies of the Northern Pontic Zone: 4500-2450 BC (Pre-Yamnaya Cultures and Yamnaya Culture). In: (Ed. A. Koško), No-

- madism and Pastoralism in the Circle of Baltic-Pontic early Agrarian Cultures: 5000-1650 BC. *Baltic-Pontic Studies* 2, 1994 (Poznań 1995), 29-70.
- Rassamakin 1999:** J.J. Rassamakin, The Eneolithic of the Black Sea steppe: dynamics of the cultural and economic development 4500-2300 B.C. In: (Eds. M. Levine, Y.Y. Rassamakin, A. Kislenko, N. Tatarintseva) *Late prehistoric exploitation of the Eurasian steppe* (Cambridge 1999), 59-182.
- Rassamakin 2002:** J.J. Rassamakin, Aspects of Pontic steppe development (4550-3000 B.C.) in the light of the new cultural chrological model. In.: (Eds. K. Boyle, C. Renfrew, M. Levine), *Ancient interactions: east and west in Eurasia* (Cambridge 2002), 49-73
- Rassamakin 2004:** J.J. Rassamakin, Die nordpontische Steppe in der Kupferzeit. Gräber aus der Mitte des 5. Jts. Bis Ende des 4. Jts. v. Chr.. *Archäologie in Eurasien* 17 (Mainz 2004).
- Reiner 1887:** Z. Reiner, Vizaknai leletek. *ArchÉrt* 7, 1887, 157-159.
- Renfrew 1987:** C. Renfrew, *Archaeology of Languages: The puzzle of Indo-European origins* (London 1987)
- Renfrew 1995:** C. Renfrew, *L'Énigme indo-européenne. Archéologie et langage* (Paris 1995).
- RepAlba 1995:** V. Moga, H. Ciugudean (Ed.), *Repertoriul arheologic al județului Alba* (Alba Iulia 1995).
- RepCluj 1992:** I.H. Crișan, M. Bărbulescu, E. Chirilă, V. Vasiliev, I. Winkler, *Repertoriul arheologic al județului Cluj. Bibliotheca Musei Napocensis V* (Cluj-Napoca 1992).
- RepCovasna 1998:** V. Cavruc (Ed.), *Repertoriul arheologic al județului Covasna* (Sfântu Gheorghe 1998).
- RepHarghita 2000:** V. Cavruc (Ed.), *Repertoriul arheologic al județului Harghita* (Sfântu Gheorghe 2000).
- RepHunedoara 2008:** S.L. Luca (Ed.), *Repertoriul arheologic al județului Hunedoara* (Sibiu 2008).
- Rișcuța 2001:** N.C. Rișcuța, O nouă descoperire arheologică la Baia de Criș (jud. Hunedoara). *Thraco-Dacica* 22, 2001, 139-171.
- Roman 1971:** P. Roman, Strukturänderungen des Endäneolithikums im Donau-Karpaten-Raum. *Dacia N.S.* 15, 1971, 31-169.
- Roman 1981:** P. Roman, Modificări în structura etno-culturală a Europei de sud-est în eneoliticul târziu. *SCIIVA* 32, 2, 1981, 241-245.
- Roman 1983:** P. Roman, Spätäneolithikum, Übergangsperiode und der Beginn der Bronzezeit im Südosten-Rumänien. *Thraco-Dacica* IV, 1983, 69-72.
- Roska 1928:** M. Roska, A kettős, ellentett élű vörösréz-csákány stratigrafiai helyzete erdélykben. *ArchÉrt* 42, 1928, 48-53.
- Roska 1942:** M. Roska, Erdély régészeti repertórium I. Óskor (Kolozsvar 1942).
- Rustoiu 2008:** A. Rustoiu, Războinici și societate în aria celtică transilvăneană. Studii pe marginea mormântului cu coif de la Ciumești (Cluj-Napoca 2008).
- Rusu 1971:** M. Rusu, *Cultura Tisa. Banatica* 1, 1971, 77-83.
- Sălceanu 2008:** I. Sălceanu, *Sălcuța IV - Herculane II-III* (Satu-Mare 2008).
- Schmidt 1932:** H. Schmidt, Cucuteni in der oberen Moldau, Rumänien. *Die befestigte Siedlung mit bemalter Keramik von der Steikupferzeit bis in die vollentwickelte Bronzezeit* (Berlin-Leipzig 1932).
- Schroller 1933:** H. Schroller, *Die Stein- und Kupferzeit Siebenbürgens* (Berlin 1933).
- Sorokin 1994a:** V. Sorochin, *Culturile eneolitice din Moldova. Thraco-Dacica* XV, 1994, 67-92.
- Sorokin 1994b:** V. Sorokin, *Civilizațiile eneolitice din Moldova* (Chișinău 1994).
- Sorochin 2002:** V. Sorochin, *Aspectul regional cucutenian Drăgușeni-Jura* (Piatra-Neamț 2002).
- Spinei 1985:** V. Spinei, *Realități etnice și politice în Moldova meridională în secolele X-XIII. Români și turanici* (Iași 1985).
- Srejović 1987:** D. Srejović, Die Hauptwege des Vorstosses der Steppenulturen auf den Balkan. In: (Eds. D. Srejović, N. Tasić.) *Hügelbestattung in der Karpaten-Donau-Balkan-Zone während der äneolithischen Periode. Internationales Symposium, Donji Milanovac* (Beograd 1987), 45-49.
- Suciu 2009:** C.I. Suciu, *Cultura Vinča în Transilvania* (Alba Iulia 2009).
- Székely 1967:** Z. Székely, *Contribuție la studiul culturii Precucuteni în valea Oltului. Culegere de studii și cercetări Brașov (Cumidava) I*, 1967, 75-84.
- Telegin 1991:** D.J. Telegin, Gräberfelder des Mariupoler Typs und der Srednij Stog-Kultur in der Ukraine (mit Fundortkatalog). In: (Ed. J. Lichardus) *Die Kupferzeit als historische Epoche. Symposium Saarbrücken und Otzenhausen, 6-13.11.1988. In Saarbrücker Beiträge zur Altertumskunde* 55 (Bonn 1991), 55-83.
- Telegin, Pustalov, Kovalyukh 2003:** D.Y. Telegin, S.Z. Pustovalov, N.N. Kovalyukh, Relative and absolute chronology of Yamnaya and Catacomb monuments the issue of co-existence. In: (Ed. Al. Koško), *The Foundations of radiocarbon chronology of cultures between the Vistula and Dnieper: 4000-1000 BC. Baltic-Pontic Studies* 12 (Poznań 2003), 132-184.

- Téglás 1888:** G. Téglás, Kőbuzogányokról az erdélyi medence területén. *ArchÉrt* 8, 1888, 417-421.
- Teutsch 1878:** G.D. Teutsch, Archäologisches aus Salzburg. *Korrespondenzblatt des Vereins für siebenbürgische Landeskunde* 1, 1878, 94-95.
- Teutsch 1905:** J. Teutsch, in *Sitzungsberichte der Anthropologischen Gesellschaft in Wien* 35, 1905, 36-40.
- Todorova 1998:** H. Todorova, Probleme der Umwelt der prähistorischen Kulturen zwischen 7000 und 100 v.Chr. In: (Eds. B. Hänsel, J. Machnik) *Das Karpatenbecken und die osteuropäische Steppe. Nomadenbewegungen und Kulturaustausch in den vorchristlichen Metallzeiten (4000-500 v. Chr.). Südosteuropa-Schriften* 20, PAS 12 (München Rahden/Westf. 1998), 65-70.
- Tsvek 1996a:** E. Tsvek, Structure of the Eastern Tripolye culture. In: (Eds. Gh. Dumitroaia, D. Monah) *Cucuteni aujourd'hui. 110 ans depuis la découverte en 1884 du site éponyme. Bibliotheca Memoriae Antiquitatis* 2 (Piatra Neamț 1996), 89-113.
- Tsvek 1996b:** E. Tsvek, Contacts between the Eneolithic tribes of Europe and Eastern-Tripolyan population. In: (Eds. Gh. Dumitroaia, D. Monah) *Cucuteni aujourd'hui. 110 ans depuis la découverte en 1884 du site éponyme. Bibliotheca Memoriae Antiquitatis* 2 (Piatra Neamț 1996), 121-130.
- Tsvek, Rassamakin 2005:** E.V. Tsvek, I.I. Rassamakin, The interactions between the Eastern Tripolye culture and the pontic steppe area: some aspects of the problem. In: (Eds. Gh. Dumitroaia, J. Chapman, O. Weller, C. Preoteasa, R. Munteanu, D. Nicola, D. Monah), *Cucuteni. 120 ans de recherches. Le temps du bilan. 120 Yers of Research. Time to sum up (Piatra-Neamț 2005)*, 173-192.
- Ursulescu 1984:** N. Ursulescu, *Evoluția culturii Starčevo-Criș pe teritoriul Moldovei (Suceava 1984)*.
- Ursulescu 1991:** N. Ursulescu, La civilisation de la céramique rubanée dans les régions orientales de la Roumanie. In: (Eds. V. Chirica, D. Monah), *Le Paléolithique et le Néolithique de la Roumanie en contexte européen (Iași 1991)*, 188-224.
- Ursulescu 2001a:** N. Ursulescu, Neoliticul timpuriu. In: (Eds. M. Petrescu-Dîmbovița, Al. Vulpe), *Istoria românilor. Vol. I. Moștenirea timpurilor îndepărtate (București 2010)*, 124-134.
- Ursulescu 2001b:** N. Ursulescu, Neoliticul dezvoltat (târziu). In: (Eds. M. Petrescu-Dîmbovița, Al. Vulpe), *Istoria românilor. Vol. I. Moștenirea timpurilor îndepărtate (București 2010)*, 134-148.
- VääDURYD Z. VääDURYD =RRP RLSKHV=HSMUDXV. MOH** Čca Bezirk Šumen, în *Studia Praehistorica* 8, 1986, 203-207.
- Videiko 1995:** M.Y. Videiko, Tripolye – “Pastoral” Contacts. Facts and Character of the Interactions: 4800-3200 BC. In: (Ed. A. Koško) *Nomadism and Pastoralism in the Circle of Baltic-Pontic early Agrarian Cultures: 5000-1650 BC (Poznań 1995)*, 5-28.
- Vlassa 1959:** N. Vlassa, Cultura ceramicii liniare în Transilvania. *SCIV* X, 2, 1959, 239-246.
- Vlassa 1964:** N. Vlassa, Contribuții la cunoașterea culturii Bodrogresztúr în Transilvania. *SCIV* 15, 3, 1964, 351-367
- Vulpe 2001a:** Al. Vulpe, Considerations upon the Beginning and the Evolution of the Early Bronze Age in Romania. In: (Eds. R.M. Boehmer, J. Maran), *Lux Orientis. Archäologie zwischen Asien und Europa. Festschrift für Harald Hauptmann zum 65. Geburtstag (Rahden/Westf. 2001)*, 419-426.
- Vulpe 2001b:** Al. Vulpe, Bronzul timpuriu. In: (Eds. M. Petrescu-Dîmbovița, Al. Vulpe), *Istoria românilor. Vol. I. Moștenirea timpurilor îndepărtate (București 2001)*, 225-237.
- Vulpe 2006:** Al. Vulpe, Migrații. O temă arheologică și istorică. Modelul Est-Vest. *Memoriile Secției de Științe Istorice și Arheologie* 31, 2006, 29-40.
- Vulpe 2008:** Al. Vulpe, Reflecții în urma unei dezbateri despre Indo-Europeni. In: (Eds. S.C. Ailincăi, C. Micu, F. Mihail), *Omagiu lui Gavrilă Simion la a 80-a aniversare (Constanța 2008)*, 23-28.
- Wechler 1998:** K.-P. Wechler, Zum Neolithikum der osteuropäischen Steppe und Waldsteppe (Dnester-Donetz-Gebiet). In: (Eds. B. Hänsel, J. Machnik) *Das Karpatenbecken und die osteuropäische Steppe. Nomadenbewegungen und Kulturaustausch in den vorchristlichen Metallzeiten (4000-500 v.Chr.). Südosteuropa-Schriften* 20, PAS 12 (München Rahden/Westf. 1998), 71-89.
- Wechler 2001:** K.-P. Wechler, *Studien zum Neolithikum der osteuropäischen Steppe (Mainz 2001)*.
- Zaharia 1964:** E. Zaharia, Considerații despre cultura Criș pe baza sondajelor de la Leț. *SCIV* XV, 1, 1964, 19-44.
- Даниленко 1974:** В.Н. Даниленко, *Енеолит Украины (Киев 1974)*.
- Дергачев 1986:** В.А. Дергачев, *Молдавия и соседние территорий в эпоху бронзы (Кишинев 1986)*.
- Дергачев 1998:** В.А. Дергачев, *Кэrbунский клад (Кишинев 1998)*.
- Дергачев 2005:** В.А. Дергачев, О скипетрах. Этюды в защиту миграционной концепции М. Гимбутас. *Revista Arheologică* SN I, 2, 2005, 6-166.

- Дергачев 2007:** В.А. Дергачев, О скипетрах, о лошадях, о войне. Этюды в защиту миграционной концепции М. Гимбутас (Санкт-Петербург 2007).
- Дергачев, Сорокин 1986:** В.А. Дергачев, В.Я. Сорокин, О зооморфном скипетре из Молдавии и проникновении степных энеолитических племен в Карпато-Дунайские земли. Известия Акад. наук Молдавской ССР I (1986), 54-65.
- Гергов 1994:** В. Гергов, Каменни зооморфни от праисторическото селище Телиш-Редутите. Арх. проучвания 2, 1994, 73-78.
- Канчев 1991:** М. Канчев, Некрополи от бронзовата епоха в района „Марица-Изток”. Експедиция Марица Изток. Арх. проучвания I, 1991, 41-70.
- Ларина 1999:** О. Ларина, Культура линейно-ленточной керамики в Пруто-Днестровском регионе. Stratum plus 2, 1999, 10-140.
- Манзура 2000:** И.В. Манзура, Владеющие скипетрами. Stratum plus 2, 2000, 237-295.
- Манзура 2007:** И.В. Манзура, Rezension. Dergačev 2005. Tyragetia SN I, 1, 2007, 361-380.
- Панайотов 1989:** И. Панайотов, Ямната култура в българските земи (София 1989).
- Русев 2003:** Н. Русев, Новый реалистический скипетр эпохи энеолита из Молдавии. В сб.: (Ed. E. Sava.) Interferențe cultural-cronologice în spațiul nord-pontic (Chișinău 2003), 53-56.

Siebenbürgen und dem Schwarzmeerraum. Die ersten Kontakte (cca. 4500 - 3500 v. Chr.)

Zusammenfassung

Siebenbürgen und der nördliche Schwarzmeerraum sind zwei Regionen mit unterschiedlichen historischen Gegebenheiten. Obwohl sie räumlich nicht sehr weit voneinander entfernt sind, trafen sie sich nur gelegentlich unmittelbar. Wie wir im weiteren sehen werden, stellten die Ostkarpaten niemals eine unüberbrückbare Schranke dar, haben aber trotzdem zwei Welten mit verschiedener kultureller Identität von einander getrennt. Die unterschiedliche geographische Umwelt wirkte sich ausschlaggebend auf den Habitatstypus, die wirtschaftlichen Tätigkeiten, die soziale Entwicklung usw. aus. Die reichen Naturschätze Siebenbürgens (Salz, Kupfer, Gold) haben diese Entwicklung ebenfalls geprägt. Die historische Entwicklung der beiden Provinzen verlief folgendermaßen: Siebenbürgen war immer an den Süden, die Mitte oder den Norden Europas orientiert, während der nördliche Schwarzmeerraum für das Brodeln des weiten asiatischen Raumes empfänglich war oder nach dem Reichtum jenseits der Karpaten langte.

Bei dieser Gelegenheit werden wir jene Momente synthetisch analysieren, über die angenommen wird, daß die beiden Welten, die lokalen Ackerbauern im innerkarpatischen Raum bzw. die nordpontischen Hirten sich getroffen haben. Zeitlich habe ich mich auf die frühe und mittlere Kupferzeit beschränkt (cca. 4500 - 3500 v. Chr.), um anschließend die Problematik der späten Kupferzeit und Bronzezeit (nach 3500 - cca. 1000 v. Chr.) zu behandeln.

Die Existenz von Kontakten zwischen den Gemeinschaften der Kupferzeit in Siebenbürgen und der nordpontischen Welt könnten theoretisch auf zwei Arten strukturiert werden: kollektiv und individuell (Abb. 1). Der kollektive Kontakte setzt das friedliche Einsickern von kleinen Gruppen von Individuen sowohl von Siebenbürgen her über die Ostkarpaten als auch aus der umgekehrten Richtung voraus. Auf dieser Ebene konnten die Wirkungen nur lokal bleiben. Selbstverständlich können die gewaltsamen Kampagnen von kurzer oder langer Dauer nicht ausgeschlossen werden, die ähnlich Folgen haben konnten. Die Viehzucht mit doppelter Fernweidewirtschaft oder die Transhumanz, wie Definition dieser Begriffe in der rumänischen ethnographischen Literatur finden, ist eine andere Form des kollektiven Kontaktes, der nicht immer archäologische Spuren hinterläßt, hätte nur von Siebenbürgen zur nördlichen und nordöstlichen Schwarzmeerküste verlaufen können. Die tiefste kollektive Einwirkung hatte aber die massive Migration von Gemeinschaften. Selbst wenn die Problematik der „Indoeuropäer“ aus der Sicht von V. Gordon Childe, die sich in aufeinanderfolgenden Wellen über Mitteleuropa ergossen hätten, wird sie heute differenzierter betrachtet; die Erscheinung der Tumuli und eines spezifischen Bestattungsinventariums in Bulgarien, Serbien, Ungarn oder Rumänien wird von der großen Mehrheit der Fachleute als Folge der unmittelbaren Anwesenheit von Steppenbevölkerungen in dieser Region betrachtet.

Die individuellen Verbindungen setzen den Verkehr von Gütern wie Rohstoffe oder Fertigprodukte zwischen den beiden Räumen voraus. Man spricht somit von der Verwendung von Gesteinen aus Siebenbürgen durch die Precucuteni Cucuteni-Tripolie Gemeinschaften. Zu diesen Beziehungen können noch andere Formen der individuellen beschränkten Kontakte zwischen den beiden Welten hinzugefügt werden: die privaten Reisen von Eingeweihten oder Ehebeziehungen.

Die kollektiven und individuellen Kontakte zwischen den beiden Räumen erleichtern den Transfer oder die gegenseitige Diffusion von technologischen Neuerungen, wirtschaftlichen Tätigkeiten oder sozialen Strukturen.

Als Fazit der vorhin dargestellten kann behauptet werden, dass die ersten direkten wie indirekten Kontakte zwischen den Ackerbauergemeinschaften aus Siebenbürgen und einer Bevölkerung nordpontischer Herkunft um die Zeit nach 4300 v. Chr. stattgefunden haben. Die Mehrheit der Fachleute haben Beziehungen zwischen den Gräbern von Decea Mureşului und Feldioara mit denen der für den nordwestpontischen Raum kennzeichnenden Suvorovo-Gruppe aufgestellt. Wir haben ebenfalls gesehen, dass es auch nennenswerte Unterschiede gibt, die wir als Einflüsse seitens des lokalen Milieus deuten können. Aus der Sicht dessen, was wir bislang kennen, sind wir genötigt, diese älteren Entdeckungen wie auch die jüngeren, wie die Siedlung von Şeuşa als Beweis des Eindringens von nordpontischen Steppenvölkern nach Siebenbürgen zu akzeptieren. Es scheint, als hätten sich diese den neuen Bedingungen schnell angepasst und dass sie von der lokalen Bevölkerung im Laufe von zwei-drei Generationen assimiliert wurden. Noch schwerer zu interpretieren sind die isolierten Entdeckungen von abstrakten und zoomorphen Zeptern (Văleni, Hărman, Vinţu de Jos), der vierlappigen Steinkolben (Decea Mureşului, Feldioara, Cetea, Găleşti, Grădişte, Şard), der Steinaxt aus der „Alba Iulia“-Zone oder des Gefäßes in der Tradition von „Cucuteni C“ von Şeuşa. Wenn auch die Anzahl der Zeptern aus Siebenbürgen geringer ist, so übersteigt die Zahl der vierlappigen Steinkolben bei weitem die anderen Gebiete. Es ist wahr, dass drei Gegenstände nur in Decea Mureşului und einer in Feldioara in Bestattungskontexten entdeckt wurden, die man als „ockroman“ bezeichnet. Kolben wie jener von Şard scheinen jedoch von lokaler Produktion zu sein. Der bereits erwähnte stilisierte Knochenzepter, der im Tell Gumelniţa A2 von Ciolăneştii din Deal, Kreis Teleorman, entdeckt wurde, kann allerdings als ein Beispiel dafür betrachtet werden, was Adaptierung und Technologietransfer bedeuten. Deshalb dürfen wir nicht in jedem Gegenstand, der zu diesen Kategorien gehört, den Beweis einer nordpontischen physischen Präsenz sehen.

Mit Sicherheit wird der vor Kurzem angelaufene Beginn von grossangelegten Rettungsgrabungen in Siebenbürgen zu neuen Klärungen bezüglich des Einflusses führen, den die nordpontischen Hirtengemeinschaften auf die lokale Bevölkerung in Siebenbürgen gebracht haben. Entdeckungen wie jene von Şeuşa könnten ihren Platz im kulturellen Schema der frühen/mittleren Kupferzeit aus Siebenbürgen finden.

Nach der Hälfte des 4. Jahrtausends v. Chr. wurden die direkten und indirekten Kontakte zwischen Siebenbürgen und der nordpontischen Welt reaktiviert. Sie markierten die nennenswerten Änderungen im Bestattungsritus und -rituals der Coţofeni-Gemeinschaften wie auch der späteren kulturellen Äusserungen vom Beginn der frühen Bronzezeit.

Abbildungsliste:

Abb. 1. Das theoretische Modell.

Abb. 2. Die Entdeckungen.

Abb. 3. Steinkolben aus Siebenbürgen: 1 - Găleşti (nach Téglás 1888); 2 - Grădiştea de Munte (nach Schroller 1933); 3 - Ocna Sibiului (nach Reiner 1887); 4-5 - Cetea (nach Téglás 1888).

Abb. 3. Steinkolben aus Siebenbürgen: 1 - Găleşti (nach Téglás 1888); 2 - Grădiştea de Munte (nach Schroller 1933); 3 - Ocna Sibiului (nach Reiner 1887); 4-5 - Cetea (nach Téglás 1888).

Abb. 4. Feldioara. Grabfunde (nach Téglás 1888).

Abb. 5. Abstrakten und zoomorphen Steinszepter aus Siebenbürgen: 1 - Vinţu de Jos (nach Ciugudean 1998); 2 - Văleni (nach Gallus, Horvath 1939); 3 - Hărman (nach Dumitrescu 1934).

Abb. 6. Decea Mureşului. Die Nekropole (nach Kovács 1944).

Abb. 7. Decea Mureşului. Steinkolben (nach Govedarica 2004).

Abb. 8. Steinbeil. „Alba Iulia“ (nach Horedt 1945).

Abb. 9. Şard. 1 - Steinkolben (nach Ciugudean 1998); 2 - Silexklinge (nach Luca 1999).

Abb. 10. Şeuşa. Archäologischen Entdeckungen aus der Siedlung (nach Ciută, Gligor 2003).

Abb. 11. Şeuşa. Gefäß von „Cucuteni C“ Typ (nach Ciută, Marc 2010).

Abb. 12. Ciolăneştii din Deal. Zoomorpher Zepter aus Hirschhorn (nach Frînculeasa, Mirea 2007).

Трансильвания и Северное Причерноморье. Первые связи (ок. 4500 - 3500 до н.э.)

Резюме

Трансильвания и Северное Причерноморье – два региона с разными историческими реалиями. Несмотря на сравнительную территориальную близость, они редко входили в прямое соприкосновение. Восточные Карпаты никогда не представляли собой непреодолимого барьера, но все же разделяли два мира с различной культурной идентичностью. Разные географические условия оказали решающее влияние на образ жизни, экономическую деятельность, развитие общества и т.д. Особенности развития Трансильвании были обусловлены и ее богатыми природными ресурсами (соль, медь, золото). Разные исторические судь-

бы этих двух территорий были внутренне предопределены: Трансильвания всегда была ориентирована на Южную, Центральную и Северную Европу, а Северное Причерноморье резонировало кипению огромного азиатского пространства или претендовало на богатства закарпатских земель.

Итак, проанализируем в общих чертах, при каких обстоятельствах эти два мира, представленные карпатскими трансильванскими земледельческими общностями и скотоводами Северного Причерноморья, могли встречаться. Здесь мы рассматриваем период раннего и среднего энеолита (ок. 4500 - 3500 лет до н.э.), периоды позднего энеолита и бронзы (после 3500 - ок. 1000 лет до н. э.) составят предмет другого исследования.

По нашему мнению, связи между общностями Трансильвании и Северного Причерноморья теоретически можно разделить на два вида: коллективные и индивидуальные (рис. 1). Коллективные связи предполагают мирное проникновение небольших групп через восточные Карпаты как из Трансильвании в Северное Причерноморье, так и наоборот. На этом уровне последствия могли носить только локальный характер. Несомненно, нельзя исключать и кратковременные или длительные насильственные вторжения, последствия которых могли выходить за эти рамки. Отгонный выпас скота, другая форма коллективного контакта, которую не всегда можно проследить археологически, мог осуществляться только из Трансильвании на западное и северо-западное побережье Черного моря. Однако самой важной формой коллективного контакта была массовая миграция общностей. Хотя по вопросу об «индоевропейцах», которые, согласно концепции В. Гордона Чайлда и Марии Гимбутас, распространялись последовательными волнами по Центральной Европе, в настоящее время рассматривается все больше нюансов, появление в Болгарии, Сербии, Румынии или Венгрии курганов и особого погребального инвентаря признается большинством специалистов свидетельством непосредственного присутствия степных народов в этих краях.

Индивидуальные контакты подразумевают оборот между этими двумя территориями сырья и готовых изделий. Речь идет об использовании племенами культур Прекукутень-Кукутень-Триполье горных пород из Трансильвании. К этому можно добавить другие формы ограниченных контактов: частные поездки и брачные связи.

Коллективные и индивидуальные связи, установленные между этими территориями, способствовали передаче или взаимному распространению технических изобретений, экономической деятельности и социальных структур.

В заключение данной статьи следует упомянуть, что первые прямые и опосредованные контакты между трансильванскими земледельческими общностями и населением Северного Причерноморья происходили в период после 4300 лет до н.э. Большинство специалистов установлены прямые связи между погребениями Дечя Мурешулуй и Фелдиоара и погребениями группы Суворово, характерными для Северо-Западного Причерноморья. Имеются также и заметные различия, которые можно объяснить местным влиянием. С учетом имеющихся на данный момент знаний следует признать, что эти давние находки, а также более новые, с поселения Шеуша, служат доказательством проникновения некоторых северочерноморских степных общностей в Трансильванию. По-видимому, они быстро приспособились к новым условиям, ассимилировавшись под влиянием местной среды на протяжении двух-трех поколений. Труднее истолковать отдельные находки антропоморфных и зооморфных скипетров (Вэлень, Хэрман, Вынту де Жос), каменных булав с четырехсторонними выступами (Дечя Мурешулуй, Фелдиоара, Четя, Гэлешть, Грэдеште, Шард), каменного топора из зоны «Алба Юлия» или сосуда «Кукутень С» из Шеуши. Если количество скипетров из Трансильвании невелико, количество булав с четырехсторонними выступами явно превалирует по сравнению с другими зонами. Три предмета из Дечя Мурешулуй и один из Фелдиоары были обнаружены в погребениях с охрой. Булавы, включая одну из Шарда, по-видимому, относятся к предметам местного изготовления. Стилизованный скипетр из кости, найденный в теле Гумельницы А2 из Чолэнештий дин Дял уезда Телеорман, может служить примером адаптации и передачи технологии. Поэтому нельзя считать каждый предмет, принадлежащий к этим категориям, неопровержимым доказательством физического северочерноморского присутствия.

Несомненно, последние широкомасштабные спасательные раскопки в Трансильвании предоставят новые данные относительно влияния, которое скотоводческие общности Северного Причерноморья оказали на местное население. Тогда находки, подобные обнаруженным в Шеуше, найдут свое место в культурной схеме раннего / среднего энеолита Трансильвании.

После середины IV тысячелетия до н.э. прямые и косвенные контакты между Трансильванией и понтийским миром активизировались. Ими обусловлены заметные изменения погребального обряда общностей Коцофень и другие культурные явления начала бронзы. Эта тема послужит предметом другого исследования.

Список иллюстраций:

Рис. 1. Теоретическая модель.

Рис. 2. Находки.

Рис. 3. Каменные булава из Трансильвании: 1 - Гэлешть (по Téglás 1888); 2 - Грэдиштя де Мунте (по Schroller 1933); 3 - Окна Сибиулуй (по Reiner 1887); 4-5 - Четья (по Téglás 1888).

Рис. 4. Фелдиоара. Погребальный инвентарь (по Téglás 1888).

Рис. 5. Абстрактные и зооморфные скипетры из Сибиу: 1 - Винцу де Жос (по Ciugudean 1998); 2 - Вэлень (по Gallus, Horvath 1939); 3 - Хэрман (по Dumitrescu 1934).

Рис. 6. Дечя Мурешулуй. План могильника (по Kovács 1944).

Рис. 7. Дечя Мурешулуй. Каменные булавы (по Govedarica 2004).

Рис. 8. Топор. «Алба Юлия» (по Horedt 1945).

Рис. 9. Шард. 1 - Каменная булава (по Ciugudean 1998); 2 - кремневая пластина (по Luca 1999).

Рис. 10. Шеуша. Археологические материалы с поселения (по Ciută, Gligor 2003).

Рис. 11. Шеуша. Фрагмент сосуда типа «Кукутень С» (по Ciută, Marc 2010).

Рис. 12. Чолэнештий дин Дял. Зооморфный скипетр, изготовленный из рога оленя (по Frînculeasa, Mirea 2007).

15.04.2011

Dr. Florin Gogâltan, Institutul de Arheologie și Istoria Artei, str. M. Kogălniceanu 12-14 (clădirea nouă), 400084 Cluj-Napoca, România, e-mail: gogaltan@yahoo.com;

Ana Ignat, Universitatea Babeș-Bolyai, str. M. Kogălniceanu, 2-4, 400084 Cluj-Napoca, România, e-mail: anna_gnt@yahoo.com