

О НАХОДКАХ ПОЯСНЫХ НАБОРОВ XIII-XVI вв. В КАРПАТО-БАЛКАНСКОМ РЕГИОНЕ

Светлана Рябцева

В плане изучения культурных приоритетов населения Карпато-Балканского региона особый интерес представляют поясные наборы, выполненные в западноевропейской готической традиции. На территории Республики Молдова подобная находка происходит из недавних раскопок некрополя Старого Орхея. Здесь был обнаружен фрагмент кожаного пояса с розеткообразными накладками и удлиненным наконечником (рис. 1). Наконечник декорирован объемным изображением Святого Георгия, поражающего змея. На основе иконографических параллелей этот наконечник был отнесен Л. Бакуменко к XV-XVI вв. (Vacumenco 2006, 222-224, tab. XXIX).

На территории Карпато-Подунавья пояса этого типа были найдены в кладях Войнешть, Котул Морий, Скинетья, Олтеня, Орбяска (Teodor 1961, 245-263; Neamțu 1961, 283-293; Alaiba 2002, 117-179; 2007, 15-53; Rosetti 1972, 3-14; Dumitriu 2001, 130; Constantinescu, Marinescu 1966, 71-76) (рис. 2-4). За исключением первого кладя, это комплексы XIV-XVI вв. Клад Войнешть традиционно датируется временем, близким к монгольскому нашествию, – то есть не позднее середины XIII в. (Teodor 1961, 520).

В этом комплексе найдена поясная пряжка с длинным щитком, украшенным гравированным выюнковым орнаментом. Гравированным узором декорирован и поясной наконечник. Рамка пряжки украшена «бусинами» и выступами в виде «ягод». Кроме того, в кладе было найдено несколько якоревидных накладок. В XIII в. подобные пояса действительно начинают распространяться в Европе, однако широко представлены они в памятниках XIV-XV вв. При этом Эльза Фингерлин, посвятившая этим поясам специальную монографию, отнесла набор из Войнешть даже к XV в. (Fingerlin 1971, 453). Однако этой датировке противоречит весь остальной состав кладя, в котором содержатся украшения, датируемые не позднее ру-

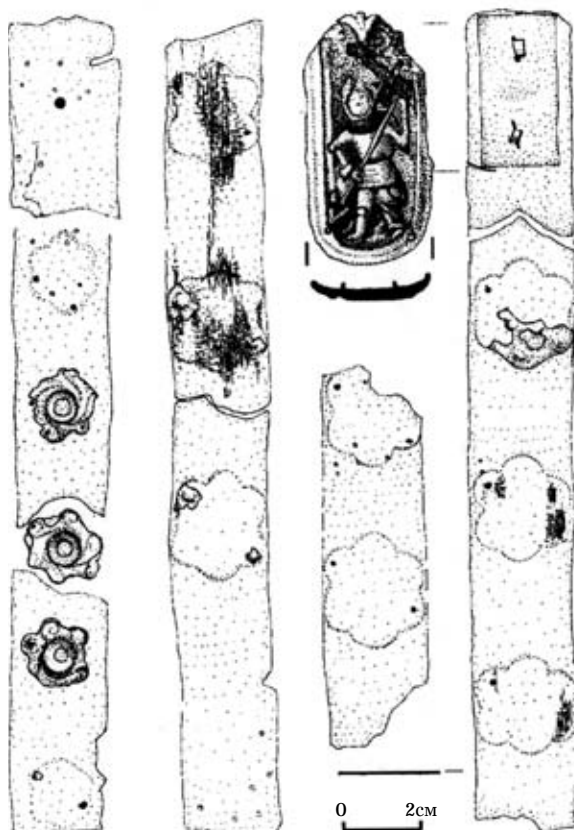


Рис. 1. Фрагменты пояса. Старый Орхей (Республика Молдова) (по Vacumenco 2006).

бежа XIII-XIV - начала XIV вв. (Рябцева 2001, 101-109). Таким образом, вряд ли правомерно как связывать тезаврацию этого кладя именно со временем татарского нашествия, так и омолаживать до XV в. Судя по аналогии его состава с кладями Долище в Болгарии и Оцелень в Румынии (Павлова 2007, 35-53; Teodor 1964, 343-358), его выпадение может быть отнесено к концу XIII - началу XIV в. На сегодняшний день поясной набор, происходящий из этого комплекса, по-видимому, является одной из наиболее ранних находок в данном регионе.

Рассмотрим другие находки поясов этого типа, происходящие с территории Румынии. В кладе

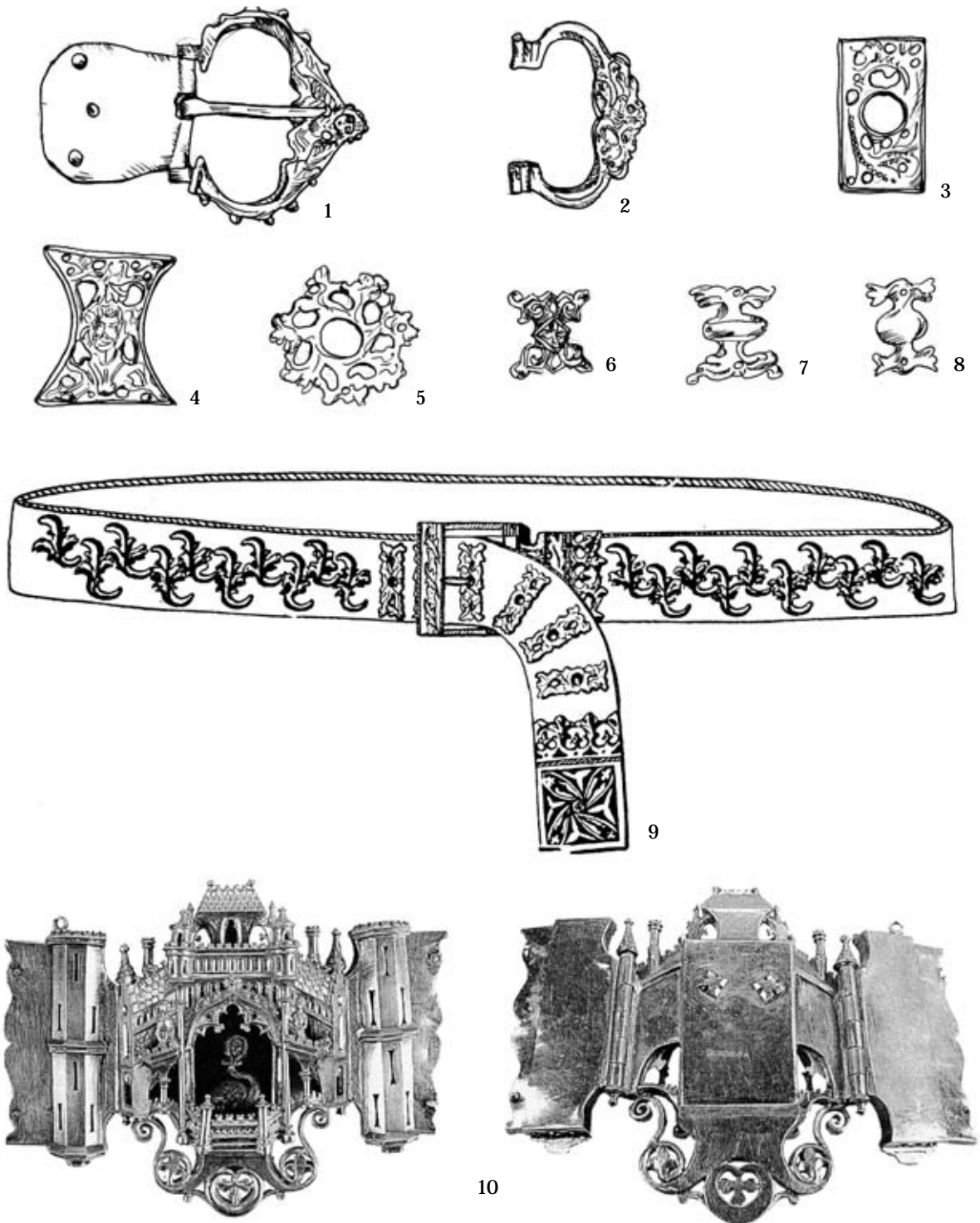


Рис. 2. 1-8 - Фрагменты поясного набора, Орбяска (Румыния) (по Dumitriu 2001); 9 - реконструкция пояса из Керепеша (Венгрия) (по Kralovánszky 1955); 10 - пряжка, Куртя-де-Арджеш (Румыния) (по Dumitriu 2001). Масштабы разные.

XIV-XV вв. Котул Морий содержит фрагмент поясного набора, состоящий из богато декорированной растительными мотивами пряжки (с кольцом, украшенным объемным растительным орнаментом и щитком с гравированным и

прорезным растительно-геометрическим узором), четырех круглых гладких и одной прямоугольной накладки (Neamțu 1961, 283-293).

В кладе XV в. Скинета представлено три поясных гарнитур (состоящих из поясных пряжек,

наконечников и накладок). Сохранились также остатки тканной и кожаной основы поясов (рис. 3). Кольцо у одной пряжки округлое, украшено растительным рокайльным орнаментом, у второй – подпрямоугольное с одним растительным побегом в центре. Щитки пряжек, прямоугольные накладки и наконечники поясов украшены

гравированным растительно-геометрическим узором и чернью. Одна небольшая накладка с прорезным изображением ящерицы. Основными типами поясных накладок являются круглые, лунницевидные, якоревидные, розетковидные, прямоугольные бляшки (Alaiba 2002, 117-179; fig. 10-134; Alaiba 2007, 15-53).

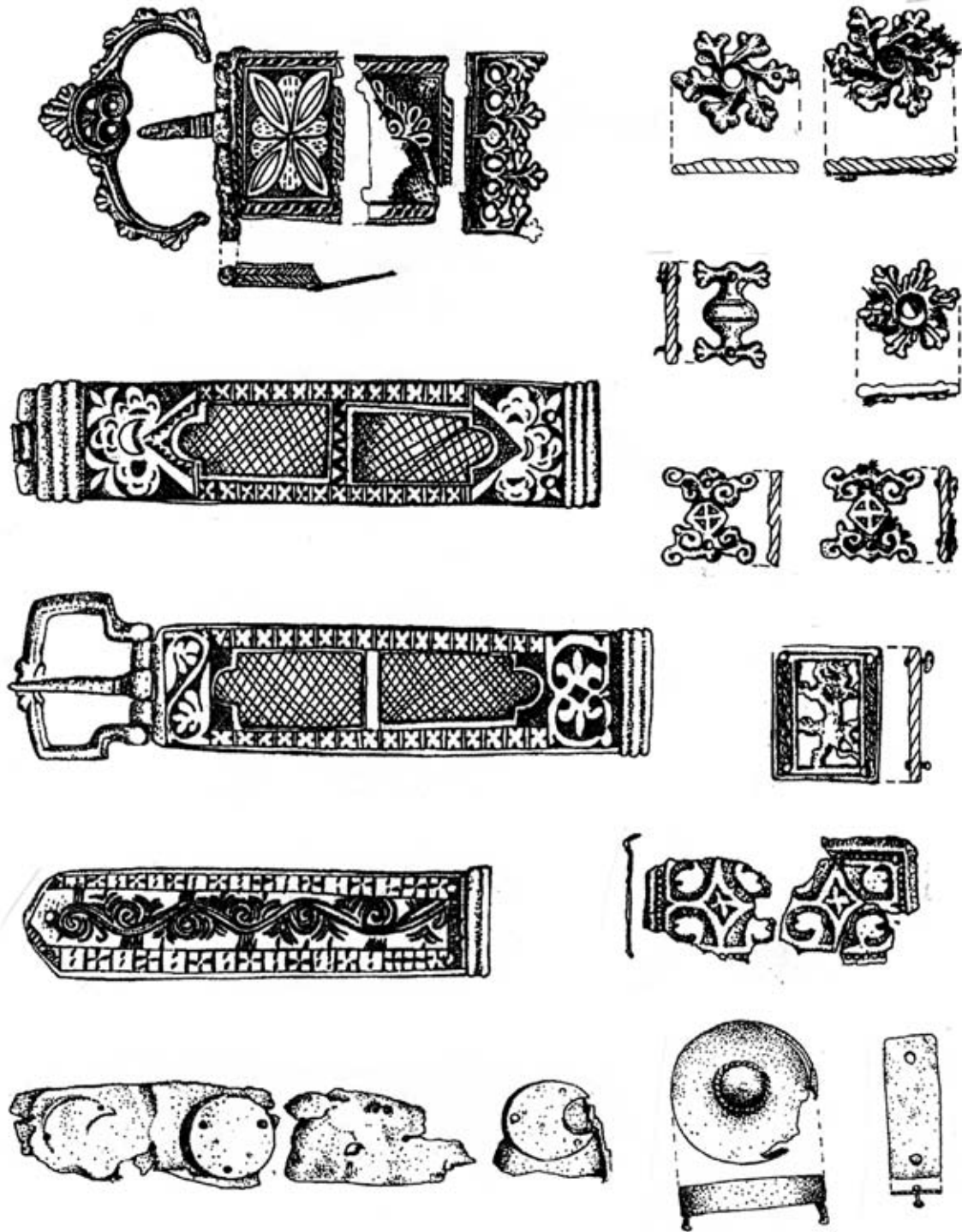


Рис. 3. Детали поясного набора, Скинетья (Румыния) (по Alaiba 2002).

Детали серебряного пояса представлены в кладе XV в. Гогошу. В данном комплексе содержится пряжка с длинным щитком, наконечник и девятнадцать бляшек в форме трехлепестковых розеток. Пряжка декорирована растительным орнаментом, щиток пряжки и наконечник пояса украшены тисненым выюнковым орнаментом и изображением пальметт (Dumitriu 2001, Taf. 34).

В кладе XV-XVI вв. Олтенъ содержатся детали двух парадных серебряных позолоченных поясов с наконечниками, украшенными зооморфным или растительным орнаментом, наборы накладок биякоревидной формы (6 и 37 накладок двух типов) (рис. 4/3-12). Кроме того, найдены накладка-розетка, три накладки с фигурками орлов в геральдической позе, круглые накладки двух размеров (7 и 8 экз.), две подпрямоугольные, шесть трехлепестковых нашивок, 5 розеток малого размера и одна крупная, а также ряд фрагментированных изделий (Rosetti 1972, 3; Dumitriu 2001, 130, 131, Taf. 43-44). К тому же времени относится и клад Завойя, в котором найдена целая подборка из 29 серебряных ажурных подпрямоугольных накладок и ажурный полый наконечник пояса (Dragomir 1972, 67-73, fig. 2; Dumitriu 2001, 139, Taf. 51).

Примером достаточно позднего поясного набора может служить находка из Орбяска де Жос (жудец Телеоман). В данном кладе содержится 619 турецких монет чеканки султанов Мехмеда II, Баязида и Селима I, позднейшие монеты относятся к 1512-1520 гг. Поясной набор достаточно стандартен, он состоит из подпрямоугольных и якоревидных бляшек, одной бляшки-розетки и трех пряжек (рис. 2/1-8). Все детали объединяет включение в декор элементов растительных побегов. На прямоугольных и розетковидной бляшке эти побеги вихреобразно изогнуты. На двух пряжках и нескольких накладках подобные побеги дополнены изображениями человеческих личин (Constantinescu, Marinescu 1966, 71-76; Dumitriu 2001, Taf. 45).

Кроме того, из ряда памятников (Исакча, Пэкуял луй Соаре) происходят отдельные детали декорировки поясов (Dumitriu 2001, Taf. 73; 85).

Таким образом, в кладах Румынии преобладают пояса, декорированные растительно-гео-

метрическим орнаментом, в качестве отдельных находок представлены детали с зооморфным узором. На территории Молдовы найден уникальный пояс с сюжетной композицией – изображением Святого Георгия. Если обратиться к древностям Болгарии, то откуда происходит около полутора десятков находок поясов, а также целый ряд отдельных деталей поясного убранства (к сожалению, ряд этих находок до сих пор не опубликован (Павлова 2011, 463, 465)). В этом регионе наиболее часто встречаются пояса с литыми, тиснеными или гравированными изображениями животных (ящеры, драконы, львы) (рис. 5, 6). Известны и изделия с гравированным выюнковым орнаментом, в том числе и весьма близким к тому, что читается на щитке пряжки из Войнешть.

Антропоморфное изображение представлено на находке из Велико-Тырново (рис. 6/3). Здесь в крепости на холме «Царевец» в притворе дворцовой церкви было обнаружено нарушенное погребение, в котором сохранились фрагменты ткани с золотным шитьем (изображениями двуглавых орлов) и несколько фрагментов поясного набора. Пряжка с длинным щитком декорирована объемным изображением звериноголового грифона с хвостом, уложенным в плетенку (рис. 6/1). В центре трапециевидного поясного наконечника – объемная женская фигурка. В обоих случаях изображения заключены в картуш из сканной проволоки и обведены пояском из круглых вставок, заполненных белой и зеленой пастой (Григорьева 1964, 38-41; Павлова 2007, 28). На щитке пряжки от другого частично сохранившегося пояса (происходит с Шуменского плато) представлены зоо- и антропоморфные изображения. По всей видимости, изображены заключенные в медальоны символы евангелистов (крылатый лев – Марк, человек – птица – Матфей, орел – Иоанн) (Дончева 2006, 65-76). Кроме упомянутого роскошного пояса из Велико-Тырново лишь несколько поясов происходит из захоронений, эти наборы были найдены в двух могилах в Дрестре (Павлова 2011, 465).

Целая подборка поясов связана с окрестностями села Долище (рис. 5, 6/4-6). Три пояса входят в первый клад Долище (Павлова 2011, 35). В этих наборах присутствуют якоревидные (преобладают) и сердцевидные накладки, удлинённые наконечники (в двух случаях) и рамчатые пряжки с бусинными выступами и удлинёнными щитками. Кроме того, имеются

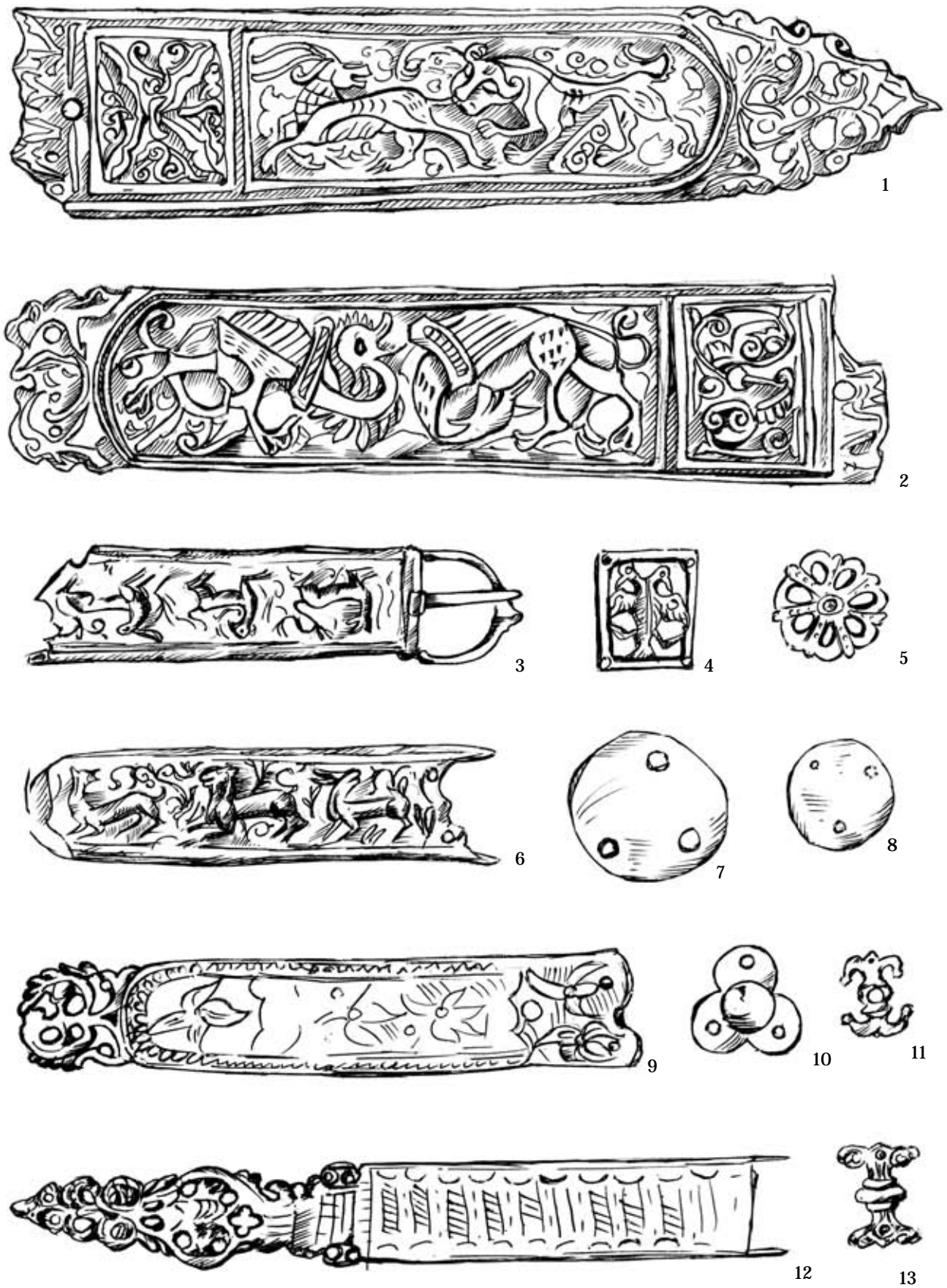


Рис. 4. Детали поясных наборов: 1, 2 - Белореченская (Россия) (по Крамаровский 2001); 3-12 - Олтарь (Румыния) (по Dumitriu 2001). Масштабы разные.

рамчатые подвесные детали, предназначавшиеся для размещения свисающей длинной части пояса. При разнообразии декоративных моментов, примененных в оформлении щитков пряжек и наконечников поясов, сама форма основных деталей поясных наборов достаточно единообразна (Павлова 2004, 168).

У одного из поясов сохранилась и тканая основа темно-вишневого цвета с фрагментами золотной нити. Щиток и наконечник пряжки декорированы объемными тисненными прочеканенными изображениями фантастических крылатых ящеров (рис. 6/4, 5). У пряжки выступы-бусины декорированы рядами зерни. Язычок пряжки напоминает птичий клюв. Щиток пряжки из двух пластинок, пластинки, а также пропущенный сквозь них край тканого пояса скреплены заклепками с гладкими шляпками. Декор в виде двух ящеров в позе адорации с повернутыми назад головами и переплетенными хвостами. Щиток оформлен в аналогичной манере, но на нем изображен один профильный ящер с двумя головами. Более объемные рельефные головы фантастического животного изготовлены в технике литья отдельно и напаяны на наконечник. Хвост ящера перерастает в растительные побеги. Длина сохранившейся части этого пояса составляет 1,35 м. Кроме 50 бляшек якоревидной формы представлено 3 сердцевидных (Павлова 2007, 39).

Второй пояс украшен гравированным изображением льва, преследуемого змеей (щиток пряжки), и выюнковым орнаментом (наконечник). В комплексе представлены 31 якоревидная и 3 сердцевидных накладки (рис. 5). Длина сохранившейся части пояса составляет 1,4 м.

Наконечник и щиток пряжки третьего пояса декорирован более простым гравированным геометризированным орнаментом. Пояс имеет длину 1,65 м и включает 68 якоревидных и 4 сердцевидные накладки (Павлова 2004, 165-178).

Кроме этих трех поясов неподалеку было обнаружено еще два. Они входят в так называемый второй клад из Долище. Один пояс длиной 1,55 м с 60 якоревидными и четырьмя сердцевидными бляшками. Щиток пряжки и наконечник пояса декорированы изящным гравированным орнаментом. Еще один пояс неполный, наконечник отсутствует. Щиток

пряжки декорирован объемными изображениями львов у геральдической лилии и растительным декором. Сохранилось 69 якоревидных бляшек и одна подвесная трапециевидная деталь (Павлова 2007, 39, 45-47, 53). По мнению М.Г. Крамаровского, клады из Долище, в составе которых кроме мужских престижных поясов и женских украшений содержались и две иконки, могли принадлежать исповедовавшим христианство тюркам-сельджукам (Крамаровский 2011, 95).

Из Северо-Восточной Болгарии происходит еще несколько поясов и отдельных бляшек. В Варненском археологическом музее хранятся фрагменты пояса, найденные в Цонево (65 км к юго-западу от Варны). Сохранились четыре позолоченные серебряные бляшки-лилии, одиннадцать круглых серебряных аппликаций и одна подвеска (распределитель ремня) (Павлова 2011, 465, обр. 9). Два сходных пояса экспонируются в Национальном археологическом музее в Софии (Павлова 2004, 165-178). Один пояс состоит из 44 биякоревидных и 20 круглых аппликаций и наконечника с гравированным растительным орнаментом (пряжка отсутствует). От второго пояса сохранилась пряжка со щитком, украшенным гравированным геометризированным орнаментом, 38 биякоревидных накладок и одна круглая (Павлова 2011, 465).

В кладе Монтана содержатся два пояса: серебряный позолоченный пояс с гладким наконечником и щитком пряжки и 40 круглыми и 12 листовидными накладками; второй серебряный позолоченный пояс с растительно-геометрическим узором на щитке пряжки и наконечнике и 36 круглыми и 35 подвесками-блясинками (Александров 1984, 29-38; Павлова 2007, 70-72, 79).

Еще один пояс, обнаруженный в качестве случайной находки в Кичево, достаточно хорошо сохранил свою красную шелковую основу с золотной нитью. Металлические детали пояса выполнены из серебра и позолочены с лицевой стороны. Пряжка рамчатая с оформлением в виде блясины. На щиток пряжки приклепана позолоченная пластинка с гравированным орнаментом в виде растительного побега. У пояса присутствует 54 бляшки – 24 биякоревидные (или в виде двойной лилии) и 29 – круглые. Биякоревидные накладки ли-

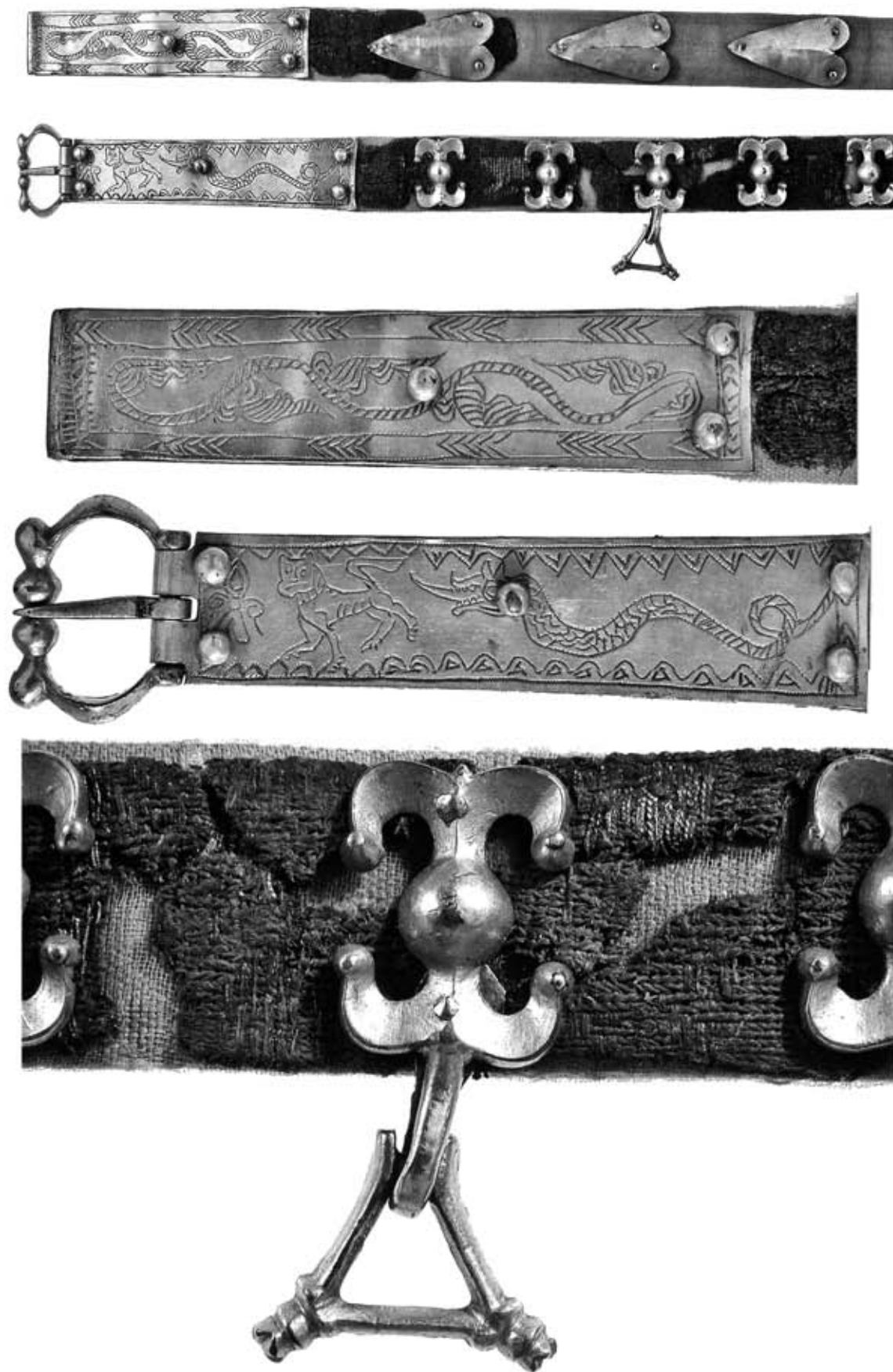


Рис. 5. Фрагменты пояса, Долище (Болгария) (по Павлова 2007).

тые (одна из них со следами грубого ремонта), круглые – кованые. Наконечник удлиненный, двусторонний, на лицевой стороне – тисненое изображение трех композиций из переплетенных шеями птиц. Общая длина пояса составляет два метра десять сантиметров (Павлова 2011, 442, обр. 1-4). Интересной деталью являются заклепки, соединяющие две пластинки наконечника. Они имеют шляпки в виде гвоздиков, обрамленных проволочными розетками. Подобный тип настоящих заклепок, а также декоративный элемент в виде розетки типичен для работы мастеров-ювелиров Карпато-Балканской школы, но, возможно, был позаимствован у западноевропейских вещей. Он представлен, например, на нашитых бляшках, найденных в Куртя-де-Арджеш (Рябцева 2010, 257, рис. 6/4-9).

В целом для материалов Болгарии наиболее характерны пояса с сочетанием биякоревидных и круглых накладок. Встречаются и накладки в виде баясин (Павлова 2011, 465, рис. 7-9). Кроме того, якоревидные бляшки встречаются в качестве отдельных находок в самой крепости Долище, а также в других местах Варненской области. Например, якоревидные поясные бляшки были найдены в селе Генерал Кантарджиев (Павлова 2004, 165-178).

В Балканский регион поступали подобные пояса из Западной Европы, о местном производстве схожих образцов могут свидетельствовать находки литейных формочек в окрестностях Варны и в Тырнове (Павлова 2004, 165-178; Павлова 2011, 473), а также использование специфического зооморфного декора ряда поясов с явным преобладанием изображений хтонических персонажей – змей (Крамаровский 2011, 92).

Поясные наборы из Карпато-Балканского региона имеют весьма широкий круг аналогий, прежде всего в памятниках Западной и Центральной Европы, встречаются аналогичные находки в Крыму и на Кавказе (Крамаровский 1985, 152-180) (рис. 4/1, 2). Варианты подобных поясов присутствуют как в мужском, так и в дамском костюме, их носили с красиво ниспадающими концами ремня (Rosetti 1972, 9). Щитки поясных пряжек и наконечники ремня декорировали гравировкой, эмалью, чернью, использовали в убранстве поясов жемчуг и цветные вставки (Fingerlin 1971). Металличе-

ская гарнитура крепилась к основе из кожи или тканого материала (шерсть, шелк, лен), зачастую украшенного золотой или серебряной нитью (Павлова 2011, 65).

Излюбленными сюжетами в оформлении щитков пряжек и поясных наконечников были рыцари и дамы; сирины, драконы, пега-сы, василиски и другие фантастические существа; птицы, хищные животные, сюжеты гона зверей; геометрический орнамент, геральдические изображения, надписи и девизы, изображение геометризованных цветов. Характерной деталью убранства подобных поясов является заключение гравированного орнамента в углубленные картуши различной формы. Наконечники пояса зачастую заканчиваются фигурным выступом – листом, желудем, «ананасом», изображением человеческой головы (Крамаровский 1985, 2001). В декоре поясного наконечника из пояса конца XV - начала XVI в. из Керепеша (Венгрия) просматриваются мотивы, характерные для витражного убранства окон готических соборов (Kralovánszky 1955, 192, fig. 1) (рис. 2/9). Наконечник декорирован ажурной четырехлепестковой розеткой, в листы которой вписаны схематические изображения святых, над головами которых повторен крест-розетка.

В декоре рамок пряжек также присутствуют разнообразные выступы, иногда оформленные в виде змей, зверей, драконов, «рогов», «бусин». На более поздних образцах XV-XVI вв. встречаются разнообразные завитки и рокайльные сюжеты, появляется «барочная» вычурность в оформлении, увлечение объемными цветочными мотивами. Для декорировки поясов применяются накладки разнообразных форм, наиболее часто встречаются розеткообразные, якоревидные, круглые, прямоугольные (Fingerlin 1971; Сокровища 2000; Крамаровский 1985, 2001).

При раскопках некрополя в первой резиденции господарей Валахии в Куртя-де-Арджеш была обнаружена одна из наиболее роскошных пряжек, известных в европейских средневековых древностях (Dumitriu 2001, 73, Abb. 9, 10, Taf. 11, 32) (рис. 2/10). Захоронение предположительно принадлежит господарю Влайку I, скончавшемуся в 1377 году. Данная золотая пряжка представляет собой сложное объемное изображение готического замка, в створчатом проеме окна которого видна фи-



Рис. 6. Детали поясных наборов: 1-3 - Велико-Тырново; 4-6 - Долище (Болгария) (по Павлова 2007).
Масштабы разные.

гура фантастического существа – лебедя с человеческой головой. В нижней части пряжка украшена изображениями растительных побегов и листьев аканфа. Сходным образом декорировано и несколько роскошных застежек, предназначенных для скрепления плаща, хранящихся в музеях Западной и Восточной Европы (Emmerich Schatzkammer, Государственный Эрмитаж) (Takács 2006, 80, fig. 26, 30) Пряжка из Куртя-де-Арджеш сочеталась с пурпурным тканым поясом, расшитым золотным шитьем и жемчугом. Пояс декорирован растительно-геометрическим узором с включением элемента крина и розетки.

Рассматриваемая группа поясов весьма ценна тем, что до нас дошли не только фрагменты, но и целые формы, в том числе и вместе с кожаной или тканой основой. Например, характерный тканый пояс XIV в. с серебряными позолоченными деталями хранится в частном парижском собрании. Аналогичный роскошный поясной набор представлен также в экспозиции Музея Клуни (Fingerlin 1971, 437, Abb. 512, kat. 419). Кроме того, известны и разнообразные изображения кавалеров и дам, препоясанных подобными поясами, в том числе и декорированными пряжками в виде архитектурных сооружений. Материалы западноевропейских художественных памятников (скульптура, станковая и миниатюрная живопись) свидетельствуют, что в мужском костюме пояс носился или на талии (в том случае, если персонаж изображен в тунике, сюрко или котт), или ниже талии. Пояс, располагавшийся ниже талии, зачастую изображен на персонажах, облаченных в котарди, но возможны и другие варианты одеяний. Конец пояса, носившегося на талии, зачастую свисает до икр, пояс, располагавшийся ниже талии, – более короткий. К поясу мог крепиться меч, кинжал, рог, кошель (Hoston 1996, 56, 59, 69, 105, 112, 123, 126, 190, p. VIII, 206; Fingerlin 1971, 109, 113, 307, Abb. 34, 370, 413-414).

В женском костюме подобный пояс также носился по-разному. Встречаются изображения, на которых он представлен свободно свисающим ниже талии, зачастую же пояс располагался выше талии. При этом его нахождение в этом случае могло варьироваться от слегка завышенного до расположенного непосредственно под грудью. Подобные варианты ношения пояса определялись силуэтом и покроем платья. Узкое в груди, приталенное и прилегающее к

бедрам платье (котт, котарди) сопровождалось поясом, расположенным на талии или бедрах. Платье с завышенной талией и широкой юбкой с обилием складок (роб) диктовало ношение пояса под грудью. К подобным поясам также крепились кошель. В ряде случаев пояса, носившиеся под грудью, декорировались дополнительно бубенчиками, ниспускающимися на достаточно длинных ремешках (Hoston 1996, 115, fig. 221, 114, pl. VII, 161, fig. 127, 194, 197, fig. 132; Fingerlin 1971, 343, Abb. 376, 565).

Если в Западной Европе подобные пояса носили и мужчины и женщины, то в Карпато-Балканском регионе они были более характерны для мужского костюма. В художественных памятниках Румынии подобный пояс изображен в составе костюма одного из персонажей (возможно господаря Владислава I) росписи сцены Деисуса в пронаосе церкви Св. Николая в Арджеше (Constantinescu 1984, 42, fig. 12). При этом передан костюм западноевропейского покроя – короткий пурпуэн, узкие штаны. В одеянии Мирчи чел Маре и его сына Михаила (церковь Св. Николая в Арджеше, монастырь Козия) длинные пояса перехватывают пурпуэны. Костюмы дополнены плащами византийского образца (Alexianu 1971, 59, fig. 28, 29).

На Балканах, судя по фресковым изображениям XIV в., мужской костюм, носившийся с такими поясами, зачастую был близок к византийским образцам (Balanov 1983, 33). При этом пояс располагался на талии. Для подобных изображений характерна детальная достоверная передача поясных бляшек (как правило, одного типа – якоревидных геометризированных). Изображалась и металлическая деталь пояса, служившая для фиксирования ниспадающих концов ремня. Наиболее ранним изображением подобного пояса в памятниках Балканского региона считается то, что передано на фресковом ктиторском изображении севостократора Калояна в Боянской церкви 1259 г. В Сербии и Македонии целый ряд ктиторов церквей изображены перепоясанными подобными поясами (Павлова 2004, 165).

Таким образом, роскошные длинные «готические» пояса были достаточно распространенной частью парадного облачения и носились с костюмами разных типов. В отличие от Западной Европы, в Карпато-Дунайском регионе они были характерны в основном только для мужского костюма.

Библиография

- Александров 1984:** Г. Александров, Средневековно българско съкровище от Михайлавград. Археология 1, 1984, 29-38.
- Григорьева 1964:** С. Григорьева, Накити и части от тъкани от дворца на Царевец. В сб.: Царевград Търнов (София 1964), 38-41.
- Захаржевская 2004:** Р.В. Захаржевская, История костюма (Москва 2004).
- Крамаровский 1985:** М.Г. Крамаровский, Серебро Леванта и художественный металл Северного Причерноморья XIII-XV вв. (по материалам Крыма и Кавказа). В сб.: Художественные памятники и проблемы культуры Востока (Ленинград 1985), 153-180.
- Крамаровский 2001:** М.Г. Крамаровский, Золото Чингисидов: культурное наследие Золотой Орды (Санкт-Петербург 2001).
- Крамаровский 2011:** М.Г. Крамаровский, Добруджа и Восточный Крым во второй половине XIII - начале XIV в. по данным археологии. В сб.: Балканский сборник. Труды Государственного Эрмитажа, LVII (Санкт-Петербург 2011), 88-106.
- Павлова 2004:** В. Павлова, Принос към средновековния мъжки колан от XIII-XIV вв. (по данни от колекцията във Варнинския музей). В сб.: Антична древност и средние века, вып. 35 (Екатеринбург 2004), 165-178.
- Павлова 2005:** В. Павлова, Средновековни накити от XIII-XIV век (Варна 2005).
- Павлова 2007:** В. Павлова, Съкровищата на средновековна България. Каталог на изложба (Варна 2007).
- Павлова 2011:** В. Павлова, Колан от XIV в. открит до с. Кичево, Варненско. В сб.: Acta muzei varnaenis VIII-I. Собран в чест Александър Минчев. Terra antique Balcanica et Mediterranea. Miscellanea in honor of Alexander Minchev. Международная конференция. Варна, 23.02.2007 (Варна 2011), 461-480.
- Рябцева 2001:** С.С. Рябцева, Ювелирные украшения из Войнештского клада. В сб.: Ювелирное искусство и материальная культура. Тезисы докладов участников восьмого коллоквиума (Санкт-Петербург 2001), 101-109.
- Рябцева 2010:** С.С. Рябцева, О некоторых украшениях и деталях декора одеяний населения Карпато-Дунайского региона в XIV-XVII. *Tyragetia* s.n. 1, vol. IV (XIX), 2010, 249-262.
- Сокровища 2000:** Сокровища Золотой Орды. Каталог выставки (Санкт-Петербург 2000).
- Чоклев 2011:** И. Чоклев, Метализиран текстил от представителен средновековен пояс (IV 5050, РИМ – Варна). Acta muzei varnaenis VIII-I. Собран в чест Александър Минчев. Terra antique Balcanica et Mediterranea. Miscellanea in honor of Alexander Minchev. Международная конференция. Варна, 23.02.2007 (Варна 2011), 481-494.
- Alaiba 2002:** R. Alaiba, Tezaurul de la Schinetia, jud. Vaslui. *Arheologia Medievală* IV, 2002, 117-179.
- Alaiba 2007:** R. Alaiba, Tresor monetaires Schinetia comm. de Dumești, dép. de Vaslui; 1982. In: *Monnaies et parures du musée départemental "Ștefan cel Mare" de Vaslui* (Iași 2007), 15-53.
- Alexianu 1971:** Al. Alexianu, Mode și veșminte din trecut (București 1971).
- Bacumenco 2006:** L. Bacumenco, Ținutul Orheiului în secolele XV-XVI (Iași 2006).
- Balanov 1983:** K. Balanov, Freske i ikone u Makedoniji (IV-XV vek) (Zagreb 1983).
- Constantinescu 1984:** N. Constantinescu, Curtea de Argeș 1200-1400 (București 1984).
- Constantinescu, Marinescu 1966:** N. Constantinescu, Al. Marinescu, În problema satelor medievale de pe Vedea și Teleorman: descoperirile arheologice de la Gurueni și Obreasca de Jos (r. Alexandria). *Revista Muzeelor* 1, 1966, 71-76.
- Dragomir 1972:** I. Dragomir, Tezaurul de la Zăvoia (jud. Brăila). *Buletinul monumentelor istorice* 2, an. XLI, 1972, 67-73.
- Dumitriu 2001:** L. Dumitriu, Der mittelalterlich Schmuck des unteren Donaugebietes im 11-15. Jahrhundert (București 2001).
- Fingerlin 1971:** E. Fingerlin, Gürtel des hohen und späten Mittelalters (Berlin 1971).
- Hoston 1996:** M. Hoston, Medieval costume in England and France. The 13, 14 and 15 censures. (New York 1996).
- Kralovánszky 1955:** A. Kralovánszky, A kerepesi későzepkori ezüstkinccs. *Archaeologiai Értesítő* 2, vol. 82, 1955, 190-201.
- Neamțu 1961:** E. Neamțu, Obiectele de podoabă din tezaurul medieval de la Cotul Morii, Popricani (Iași). *ArhMold* I, 1961, 283-293.
- Rosetti 1972:** D.V. Rosetti, Tezaurul de podoabe medievale de la Olteni (Teleorman) și elementele lor Bizantine. *Buletinul Monumentelor istorice* 4, anul XLI, 1972, 3-14.
- Takács 2006:** I. Takács, Sigismundus rex et imperator. Art et culture au tempus de Sigismund de Luxemburg 1387-1437. *Catalogue de l'exhibition* (Budapest 2006).

Teodor 1961: Gh.D. Teodor, Tezaurul feudal tumpuri de la obiectele de podoabă descoperit la Voinești-Iași. Arh-Mold I, 1961, 245-263.

Teodor 1964: Gh.D. Teodor, Obiectele de podoabă din tezaurul feudal tumpuri descoperit la Oțeleni. ArhMold II-III, 1964, 343-358.

Descoperiri de centuri din sec. XIII-XVI în spațiul carpato-balcanic

Rezumat

În articol sunt analizate seturile de centură din sec. XIII-XVI, executate în tradiția artei gotice europene, descoperite în spațiul carpato-balcanic.

Pe teritoriul Republicii Moldova a fost găsită o piesă unicat, pe a cărei cataramă este redată imaginea lui Sf. Gheorghe. În tezaurule din România, mai frecvent, sunt descoperite centuri, decorate cu motive geometrico-vegetale, mai rar fiind întâlnite cele zoomorfe. Pentru descoperirile din Bulgaria sunt caracteristice centurile cu imagini de animale (șopârle, dragoni, lei), mai fiind cunoscute cele cu ornament vegetal sau cu imagini antropomorfe. Dacă în Europa de Vest centurile de factură gotică au fost accesorii nu numai ale costumului bărbătesc dar și ale celui feminin, apoi în spațiul carpato-dunărean ele au fost caracteristice, în special, pentru bărbați.

Lista ilustrațiilor:

Fig. 1. Fragmente de centură. Orheiul Vechi (Republica Moldova) (după Bacumenco 2006).

Fig. 2. 1-8 - Fragmente ale setului de centură de la Orbeasca (România); 9 - reconstituirea centurii de la Kerepesi (Ungaria) (după Kralovánszky 1955); 10 - cataramă, Curtea de Argeș (România) (după Dumitriu 2001). Scări deferite.

Fig. 3. Fragmente ale setului de centură de la Schinetea (România) (după Alaiba 2002).

Fig. 4. Fragmente de seturi de centură: 1-2 - Belorečenskaja (Rusia) (după Крамаровский 2001); 3-12 - Olteni (după Dumitriu, 2001). Scări deferite.

Fig. 5. Fragmente ale setului de centură de la Dolišče (Bulgaria) (după Pavlova 2007).

Fig. 6. Fragmente de seturi de centură: 1-3 - Veliko Tărnovo (Bulgaria); 4-6 - Dolišče (Bulgaria) (după Pavlova 2007). Scări deferite.

The findings of belts in the complexes of XIII-XVI centuries in the Carpathian-Balkan region

Abstract

The article considers the findings of belts made in the traditions of European Gothic art in the complexes of XIII-XVI centuries in the Carpathian-Balkan region.

The unique belt decorated with the image of St. George was found in the Republic of Moldova. The belts ornamented with vegetable and geometrical patterns dominate in the Romanian hoards. A few number of belts decorated with zoomorphic patterns were found in the Romanian treasures as well. The belts with images of animals (lizards, dragons, lions) were typical for the territory of Bulgaria. The examples with engraved vegetable ornament or anthropomorphic images were known also. In the Carpathian-Danube region the "Gothic belts" were the accessories of male dress mainly, in spite of Western Europe where these belts were typical both male and female.

List of illustrations:

Fig. 1. Belts fragments. Old Orhei (Republic of Moldova) (after Bacumenco 2006).

Fig. 2. 1-8 - Fragments of the belt set, Orbeasca (Romania) (after Dumitriu 2001); 9 - reconstruction of the belt, Kerepesi (Hungary) (after Kralovánszky 1955); 10 - buckle, Curtea de Argeș (Romania) (after Dumitriu 2001). The scales are different.

Fig. 3. Details of belt set. Schinetea (Romania) (after Alaiba 2002).

Fig. 4. Details of belts sets: 1, 2 - Belorechenskaya (Russia) (after Крамаровский 2001); 3-12 - Olteni (Romania) (after Dumitriu 2001). The scales are different.

Fig. 5. Details of belt sets. Dolišče (Bulgaria) (after Павлова 2007).

Fig. 6. Details of belt sets. 1-3 - Veliko Tarnovo (Bulgaria), 4-6 - Dolišče (Bulgaria) (after Павлова 2007). The scales are different.

05.04.2012

Др. Светлана Рябцева, Институт культурного наследия, Академия наук Молдовы, бул. Штефан чел Маре 1, МД-2001, Кишинэу, Республика Молдова