

НОВЫЕ НАХОДКИ С РАННЕТРИПОЛЬСКИХ ПОСЕЛЕНИЙ КЭРБУНА I И КЭРБУНА XI (ЯЛОВЕНСКОГО РАЙОНА, РЕСПУБЛИКИ МОЛДОВА)

Станислав Церна
Сергей Попович
Валерий Паша

*К 50-летию открытия
Кэрбунского клада*

Одним из наиболее значимых археологических открытий в преистории Карпато-Днепровского пространства является обнаружение осенью 1961 года энеолитического клада, известного среди специалистов как «Кэрбунский клад», по названию близлежащего села (рис. 1) (ныне с. Кэрбуна, Яловенского района Республики Молдова). Клад был найден случайно учеником местной школы на раннетрипольском поселении, перерезанном строящейся шоссе-ной дорогой. Не будем здесь рассказывать все перипетии дальнейшей музейной и научной судьбы открытия – они подробно описаны в другом месте (Дергачев 1998, 7-18). Отметим лишь, что предметы клада – два сосуда, тяжелые орудия из меди, сланца и мрамора, сотни металлических полосок и подвесок, других украшений из кости, раковин и минералов – благополучно перекочевали из сельской школы в витрины кишиневского Национального музея этнографии и естественной истории, а известие о нем распространилось далеко за пределы Молдовы и археологии культуры Кукутень-Триполье. И сейчас, несмотря на целых 50 лет со дня обнаружения клада и его полную публикацию (Дергачев 1998), разнообразные проблемы, связанные с интерпретацией феномена Кэрбуны и пониманием тех или иных вопросов, порождаемых столь уникальным открытием, регулярно обсуждаются на страницах различных европейских изданий (Dergachev 2002; Govedarica 2005; Hansen 2009; Manzura 2005 и др.).

Довольно оперативно, уже в 1962 году, были произведены археологические исследования поселения (получившего название Кэрбуна

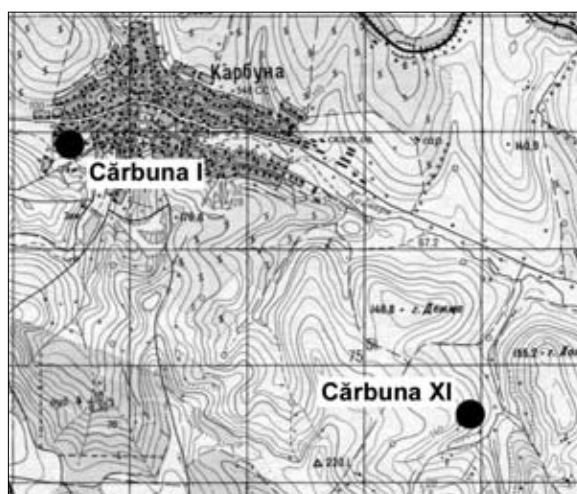
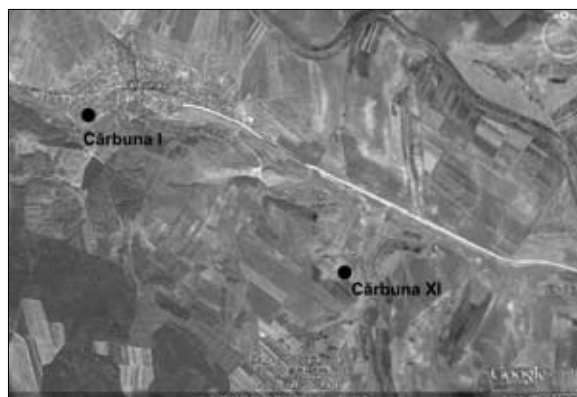
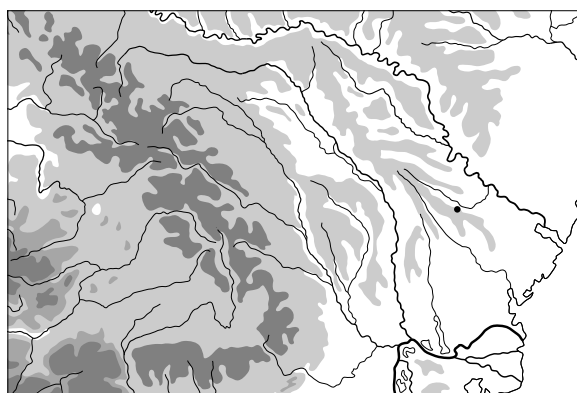


Рис. 1. Расположение поселений Кэрбуна I и Кэрбуна XI.

Д), на котором был обнаружен клад. Сначала место открытия клада было исследовано Г.П. Сергеевым и В.И. Маркевичем. Затем, в том же году, более широкие раскопки поселения были предприняты экспедицией под руководством Т.С. Пассек, в ходе которых удалось обнаружить остатки жилищ и крупное скопление керамики. Материал раскопок типичен для памятников Прекукутень и представлен керамической посудой, антропоморфной пластикой, орудиями труда и украшениями (Дергачев 1998, 49-67; Bodean 2001, 16-28). В результате анализа материалов раскопок поселение было совершенно справедливо датировано концом этапа Прекукутень III, расположившись, таким образом, среди самых поздних проявлений раннетрипольских традиций в Пруто-Днестровском регионе.

К сожалению, результаты раскопок Г.П. Сергеева, В.И. Маркевича и Т.С. Пассек опубликованы лишь частично. А между тем значимость поселения сложно переоценить, не только в свете открытия клада, но и пограничного характера самого памятника, как хронологически (о чем уже говорилось), так и территориально – на самом стыке между ареалом племен Прекукутень и соседних общностей культуры Гумельница (аспекта Болград-Алдень). В данном контексте особый интерес представляет собой введение в научный оборот новых материалов с поселения Кэрбуна.

В 2006 году сотрудникам Института культурного наследия АН РМ была показана в музее с. Кэрбуна коллекция орудий труда с поселения, собранных школьниками в разные годы. В том же году в окрестностях села удалось обнаружить еще одно, доселе неизвестное поселение этапа Прекукутень III, получившее название Кэрбуна XI¹. Публикации всех этих находок и посвящена настоящая статья.

¹ В окрестностях села известно еще одно раннетрипольское поселение, под названием Кэрбуна II – «Друмул ла Злоць» (Маркевич 1973, 138; Bodean 2001, 28), а также другие восемь поселений, относящихся к другим историческим эпохам (Кэрбуна III-X) (Roșca, Vâlcu 1993, 3-4, Harta 2). Следует отметить, что в 2007 году поселение было также осмотрено сотрудниками Национального музея археологии и истории Молдовы, получив в их отчете номер Кэрбуна V (Tentiuc 2008, 11, nr. 23, fig. 12/2, 4), который, однако, не может быть принят по указанным выше соображениям.

Кэрбуна I

Поселение расположено в ЮЗ части села, на правом берегу ручья, протекающего через село, возле моста и дороги на село Злоць, в урочище «Ла моара де пе под» (рис. 1/2-3).

Описание материалов

Материалы с поселения представлены коллекцией каменных орудий труда. Все топоры изготовлены из камня твердых магматических (?) пород.

1. Топор из камня коричневого цвета, длина 142 мм, толщина 50 мм, ширина 72 мм, сечение – овальное (рис. 4/2).

2. Топор из камня темно-серого цвета, длина 151 мм, толщина 53 мм, ширина 82 мм, сечение – овальное, слегка уплощенное. Заостренное лезвие (рис. 3/1).

3. Топор из камня коричневого цвета, длина 204 мм, толщина 52 мм, ширина 76 мм, сечение – овальное (рис. 4/1).

4. Фрагмент топора из камня коричневого цвета, длина сохранившейся части 64 мм, толщина 23 мм, ширина 36 мм, сечение – трапециевидное, уплощенное с одной стороны (рис. 3/3).

5. Топор, изготовленный из камня коричневого цвета, длина 120 мм, толщина 37 мм, ширина 57 мм, сечение – овальное, слегка уплощенное (рис. 4/4).

6. Топор с клиновидным лезвием, изготовленный из камня коричневого цвета, длина 127 мм, толщина 25 мм, ширина 45 мм (лезвия) и 40 мм (тулова), сечение – трапециевидное, более выпуклое с одной из сторон (рис. 4/3).

7. Фрагмент (передняя часть) сверленного топора, изготовленного из базальта коричневого цвета, длина сохранившейся части 110 мм, толщина 42 мм, ширина 52 мм, сечение прямоугольное, подовальное (рис. 3/2). Диаметр сверленного отверстия 22-14 мм.

8. Наконечник стрелы (дротика?), изготовленный из серо-черного непрозрачного «волынского» кремня (рис. 3/6). Длина – 30 мм.

9. Каменная «наковаленка» (заготовка для булавы?). Диаметр 68 мм, высота 40 мм, ширина граней 1,0-1,7 мм (рис. 3/5).

Культурно-хронологическая интерпретация материалов

Топоры из Кэрбуна I можно подразделить на следующие два типа – несверленные двусторонне-выпуклые (6 экз., 5 из которых целые) и сверленные (1 фрагментированный экз.). Длина целых топоров первого типа варьирует от 120 до 204 мм, ширина – от 40 до 82 мм, толщина – от 25 до 53 мм.

На некоторых экземплярах отчетливо видны следы пикетирования (пикетажа) – точечной техники обработки поверхности камня, производившейся отбойником с целью придания камню нужных очертаний (Субботин 1983, 41; Березанская 1994, 13). Впоследствии применялась шлифовка, с использованием различных абразивов. Сверление топоров производилось посредством диафизов трубчатых костей животных с подсыпкой на участок сверления кварцевого песка. В случае кэрбунского экземпляра, применялось одностороннее сверление, о чем свидетельствует более широкий диаметр входного отверстия (о способах сверления и обработки поверхности топоров см. Субботин 1983, 42; Субботин 2003, 19-20).

В целом, количество каменных топоров на раннетрипольских поселениях Пруто-Днестровского междуречья невелико (Сорокин 1992, 110). В особенности это касается изделий из твердых пород, представляющих собой ценность не только в качестве орудий труда, но и престижно-церемониальных предметов (Klimscha 2007). Сложно сказать, чем вызвано столь большое число топоров, обнаруженных на поверхности именно Кэрбунского поселения. Возможно, это простая удача, следствие случайности. С другой стороны, близость к ареалу памятников Гумельница (Болград-Алденъ), с которыми были налажены устойчивые обменные связи (Sorochin 2001), позволила бы предположить их гетерогенное происхождение и импорт (?) в раннетрипольскую среду. Однако территориальное происхождение каменной породы, из которой изготавливались подобные изделия, может быть с высокой степенью вероятности установлено лишь используя специальные геохимические анализы. Следует учитывать, что орудия труда могли быть изготовлены и из сырья, происходящего из т.н. «вторичных» залежей (накопление материалов вследствие различных экзогенных



Рис. 2. Вид на поселение Кэрбуна XI.

процессов – оползней, террасирования), а водные потоки могли уносить породу на десятки и даже сотни километров от исходного месторождения (Văleanu 2003, 197-198). Очевидно, даже некоторые редкие магматические породы камня могли быть собраны в древности непосредственно в радиусе обитания жителей конкретного поселения, на прибрежных участках больших рек, без участия инокультурных посредников и сложных обменных операций.

К сожалению, контекст обнаружения топоров неизвестен. Они могли происходить из разных участков поселения или же из одного специализированного жилища². Не исключено также их происхождение из инвентаря клада. Клады каменных (кремневых) топоров известны в ареале культуры Кукутень-Триполье (Макаревич 1964). Известны они и в других культурах доисторической Европы, причем в некоторых случаях им придается религиозное значение (Klimscha 2009).

Аналогии каменной «наковаленке» известны в среде катакомбных племен СЗ Причерноморья (Дергачев 1986: 106). В Пруто-Днестровском междуречье наиболее близкой аналогией является предмет из погребения 2 кургана 1 у поселка Светлое (Манзура 1984, 112).

² Например, целые крупные каменные топоры на теле культуры Гумельница в Пьетреле (Румыния) были обнаружены исключительно в жилищном контексте, причем предполагается в том числе и наличие специализированных пространств (Hansen et al. 2008, 57, Abb. 58). Показательна в этом контексте картина распределения топоров по жилищам поселения этапа Кукутень А4 в Дрэгушень (Румыния): из 19-ти жилищ в большинстве топоры либо отсутствовали, либо были обнаружены в количестве от одного до трех экземпляров; лишь в одном жилище была выявлена концентрация из десяти топоров (Marinescu-Bilcu et al. 1984).

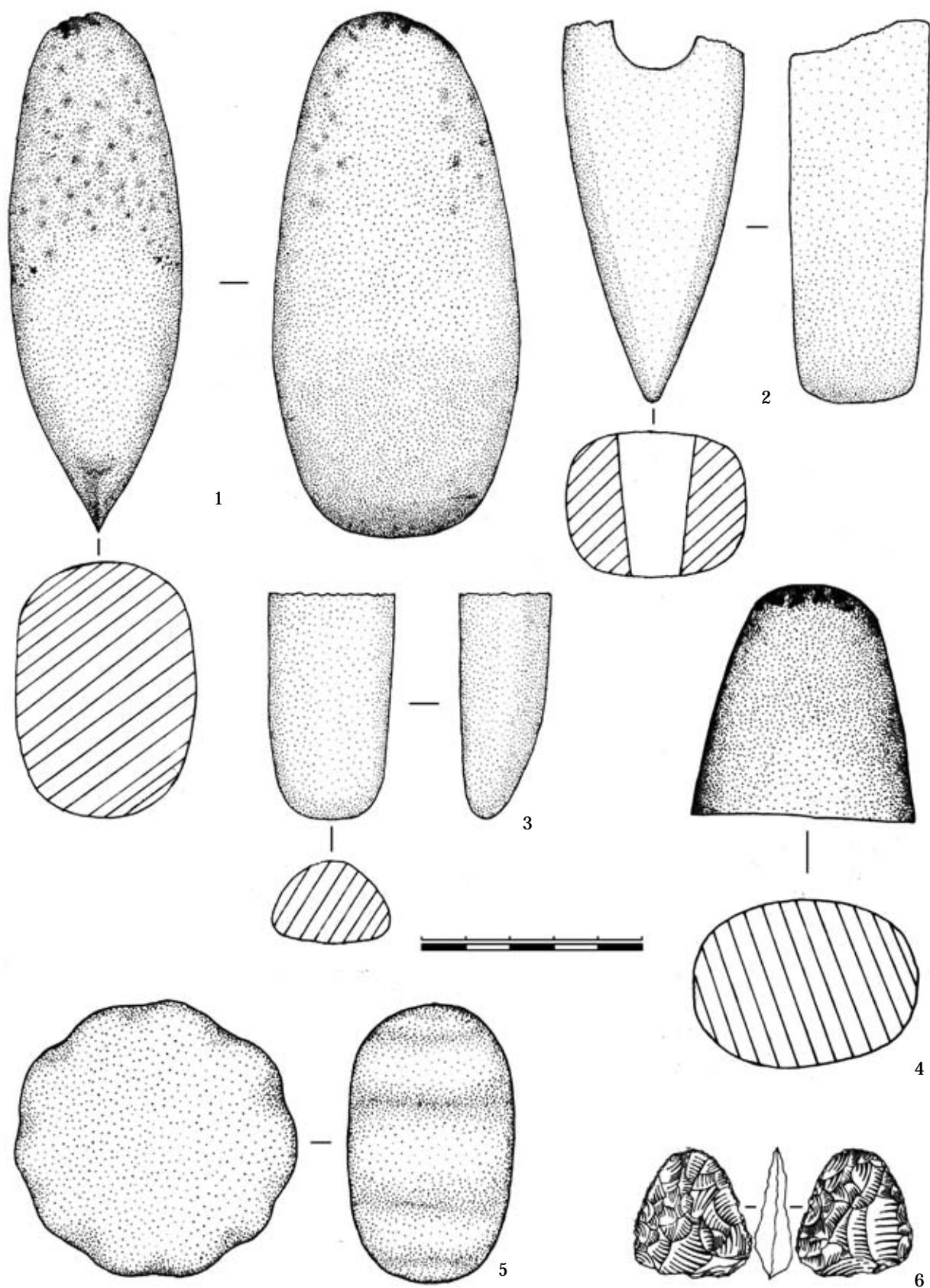


Рис. 3. Каменные изделия с поселения Кэрбуна I (1-3, 5-6) и Кэрбуна XI (4).

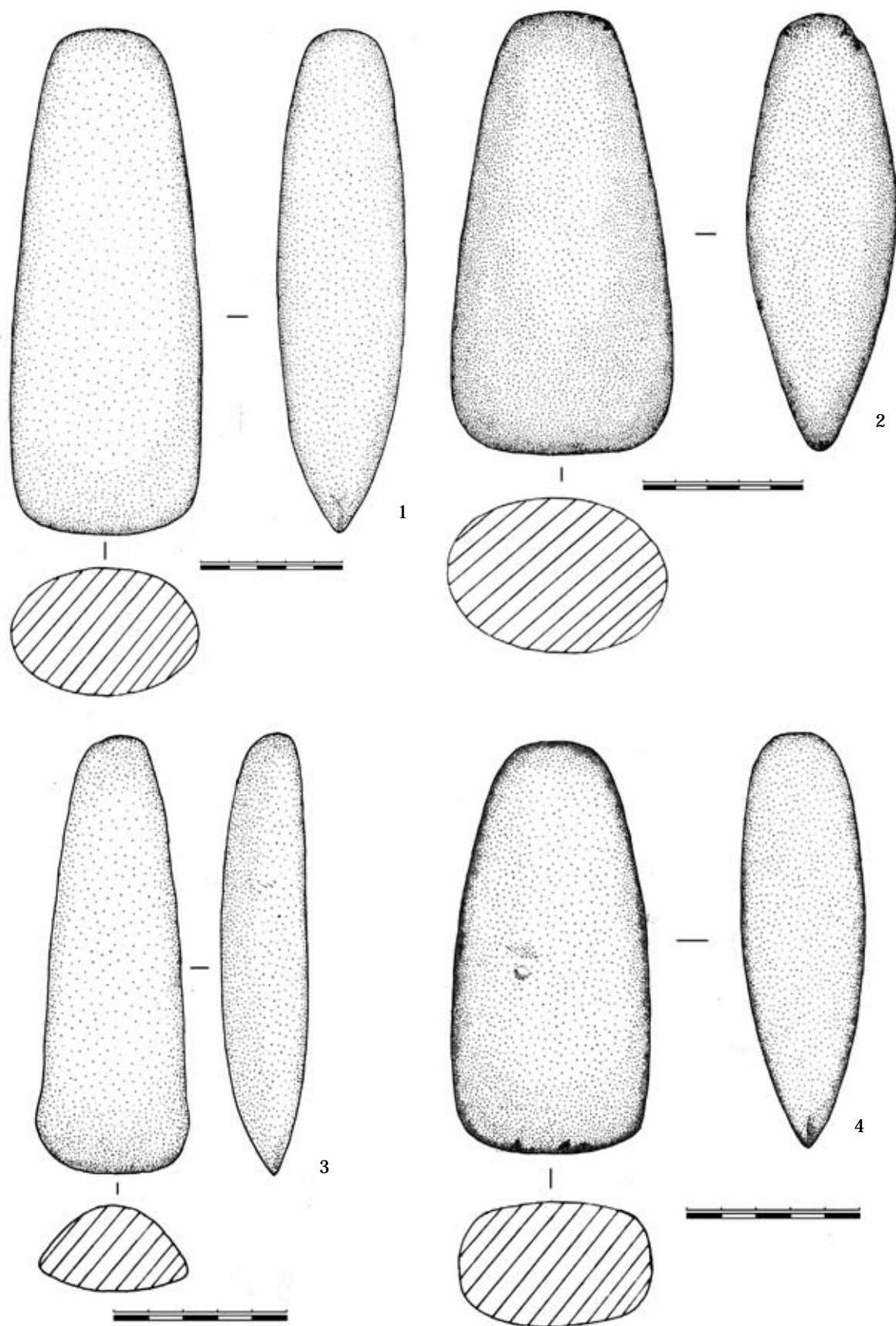


Рис. 4. Каменные изделия с поселения Кэрбуна I.

Кэрбуна XI

Поселение расположено на расстоянии около 2,8 км от восточной окраины села (рис. 1/2-3), на высоте 89 м над уровнем моря. Оно находится на пологом спуске западного склона холма, максимальная высота которого достигает отметки в 153 м над уровнем моря. С севера этот склон граничит с затопляемой поймой речки Ворочела (Кэинарь), правого притока реки Ботна. Археологический материал занимает площадь в приблизительно 180×120 м.

Описание материалов

Материалы с поселения представлены коллекцией фрагментов керамики, каменным орудием труда и обломком антропоморфной статуэтки.

Керамика. Посуду можно подразделить на три традиционные для раннего Триполья технологические группы, условно называемые «кухонная», «столовая» и «парадная» (Збенович 1989, 75-78, 89, 103; Marinescu-Bilcu 1974, 55-56, 64, 75).

К первой категории относится посуда с примесью крупнотолченого шамота, песка, кварца. Обжиг неравномерный, поверхность грубая, шероховатая, иногда покрыта барботином. Орнамент состоит из каннелюр. Цвет поверхности красноватый или красновато-оранжевый.

Вторая категория включает посуду, изготовленную из качественно промешанной мелкоструктурной глины. Видимые примеси отсутствуют (за исключением мелкого песка и, иногда, мелкого шамота). Обжиг хороший, черепок плотный. Орнамент состоит из врезных линий, насечек, прямоугольных вдавлений. Цвет поверхности варьирует от коричневого и красноватого до серого и черного.

Третья категория включает посуду, изготовленную из хорошо промешанной однородной глины, иногда с примесью мелкотолченого шамота и песка, тщательно обработанную с обеих сторон. Орнамент состоит из различных фигур, образованных врезными линиями.

Всего был обнаружен 21 фрагмент посуды.

1. Фрагмент стенки сосуда первой категории (толщина около 0,7-0,9 см), украшенный косыми каннелюрами (широкие, с гладким,

округлым краем). Поверхность покрыта барботином. Цвет красноватый (рис. 5/1).

2. Фрагмент невысокой, полусферической крышки третьей категории (толщина около 0,6-0,7 см), с орнаментом в виде лент из врезанных линий, заштрихованных поперечными отрезками. Одна из лент в конце образует подтрапециевидную фигуру с закругленным краем. У самого края сосуда, вдоль венчика, проходит еще одна врезная линия. Цвет поверхности черный (рис. 5/2).

3. Фрагмент сосуда третьей категории с косо срезанным венчиком (толщиной около 0,8-0,9 см) и орнаментом в виде врезных линий, которые образуют округлые мотивы. Линии собираются вокруг слегка выступающей ручки-налепа с вертикально проколотым узким отверстием для подвешивания. Цвет красновато-оранжевый (рис. 5/3).

4. Фрагмент стенки сосуда третьей категории с перегибом профиля (толщиной от 0,4 в верхней до 0,9 см в нижней части). Орнамент в виде врезных линий. Нижняя, неорнаментированная часть фрагмента разделена горизонтальной линией от верхней части, которая покрыта декором в виде косой сетки. Цвет поверхности черный (рис. 5/4).

5. Фрагмент стенки сосуда третьей категории (толщина 0,5-0,6 см) с орнаментом в виде лент из врезных линий, заштрихованных поперечными линиями. Цвет поверхности черный (рис. 5/5).

6. Фрагмент стенки тонкостенного (толщина 0,3 см) сосуда второй категории с орнаментом в виде двух параллельных врезных линий. Цвет поверхности красноватый (рис. 5/6).

7. Фрагмент стенки тонкостенного сосуда второй категории (толщиной 0,4-0,5 см) с орнаментом в виде горизонтального ряда прямоугольных вдавлений, нанесенных тупым концом предмета (палочки?). Цвет поверхности коричневый (рис. 5/7).

8. Фрагмент стенки сосуда третьей категории (толщиной 0,8 см) с орнаментом в виде косых врезных линий, одна из которых, самая нижняя, «подпирает» остальные. Цвет поверхности красноватый (рис. 5/8).

9. Фрагмент дна толстостенного сосуда (горшка?) второй категории. Цвет поверхности желтовато-светло-коричневый (рис. 6/4).

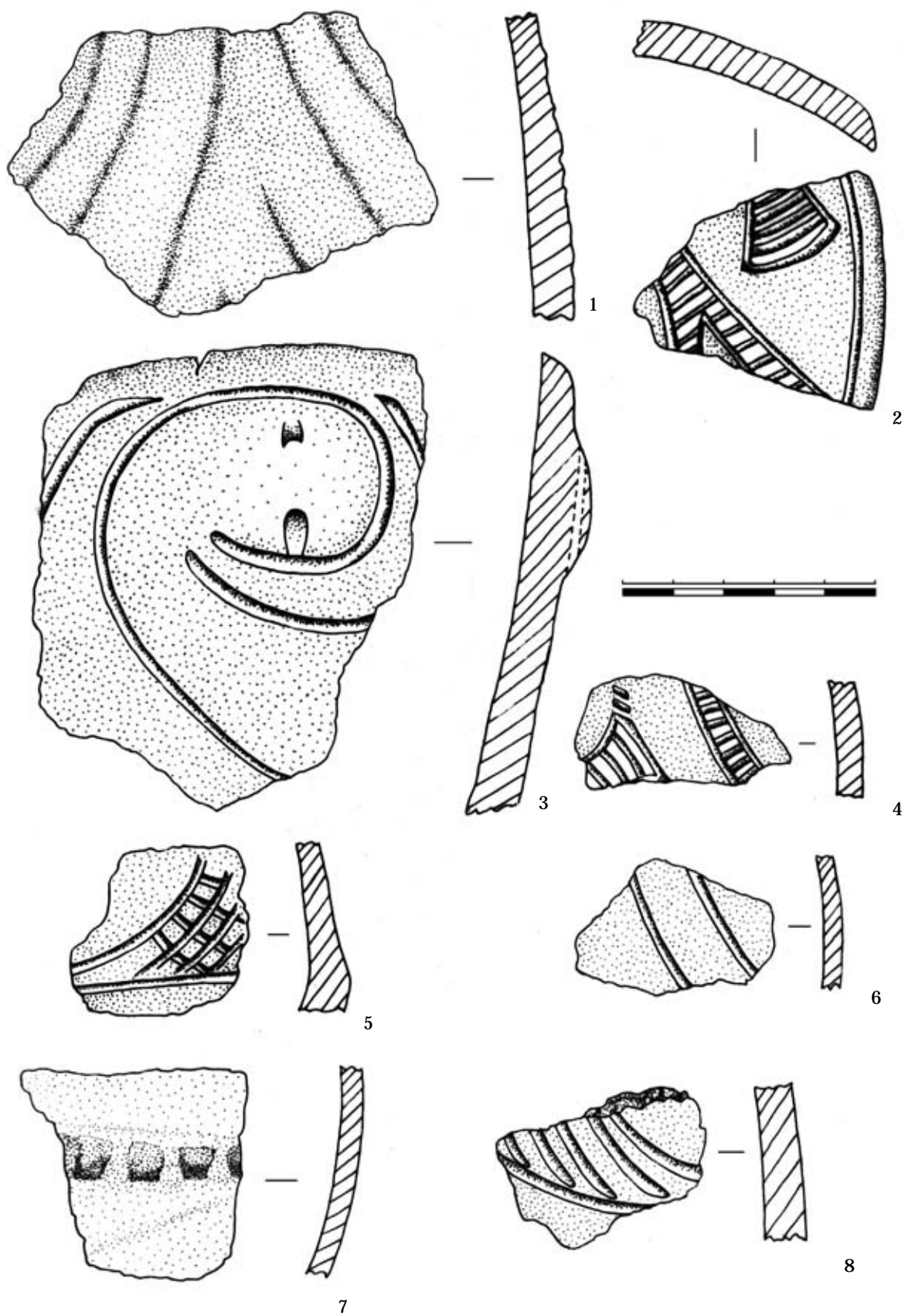


Рис. 5. Керамика с поселения Кэрбуна XI.

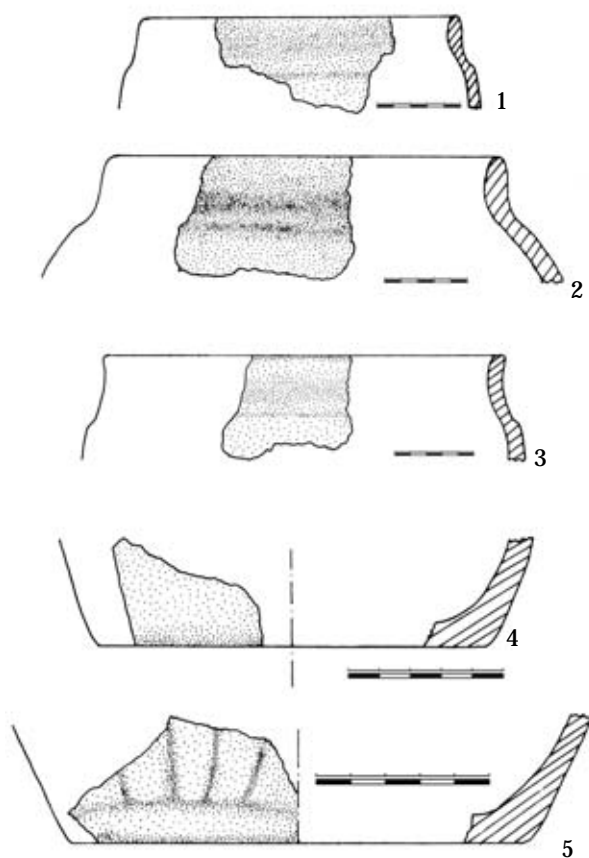


Рис. 6. Керамика с поселения Кэрбуна XI.

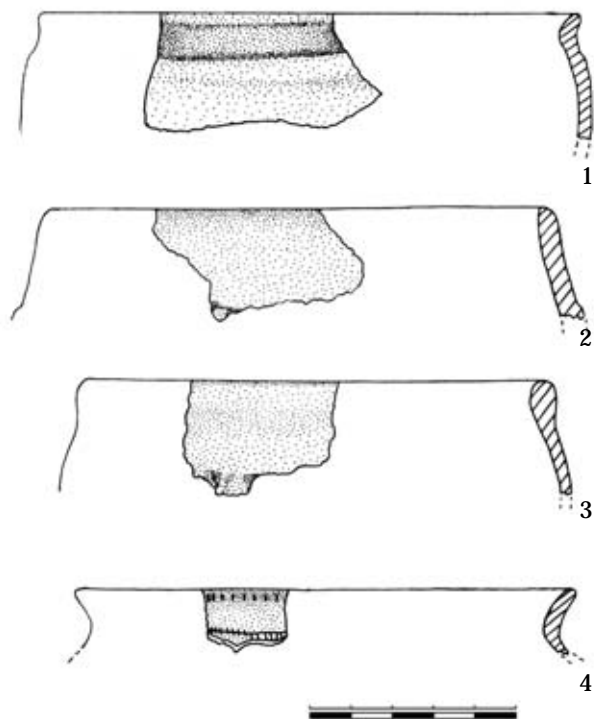


Рис. 7. Керамика с поселения Кэрбуна XI.

10. Фрагмент днища толстостенного сосуда (горшка?) первой категории с орнаментом в виде ряда вертикальных каннелюр, которые «спускаются» на одну горизонтальную каннелюру. Цвет поверхности красноватый (рис. 6/5).

11. Фрагмент горшка второй категории с невысоким прямым округленным венчиком. Цвет поверхности коричневый (рис. 6/1).

12. Фрагмент округлого горшка второй категории с невысоким прямым округленным венчиком. Цвет поверхности светло-коричневый (рис. 6/2).

13. Фрагмент горшка второй категории с невысоким, слегка отогнутым венчиком и ребристым основанием шейки. Цвет поверхности светло-коричневый (рис. 6/3).

14. Фрагмент стенки сосуда третьей категории (толщина 0,7-0,9 см) с орнаментом в виде врезных линий. Нижняя часть фрагмента не орнаментирована и разделена горизонтальной линией от верхней части, которая украшена косыми линиями. Цвет поверхности сероватый (рис. 9/3).

15. Фрагмент тонкостенного горшка второй категории с отогнутым венчиком и ребристым основанием шейки. Цвет поверхности серый (рис. 7/1).

16. Фрагмент небольшого горшка второй категории (толщина 0,4-0,6 см) с орнаментом в виде вертикальных лент, составленных из врезных линий. Цвет поверхности коричневый (рис. 9/1).

17. Фрагмент горшка второй категории (толщиной около 0,5 см) с вогнутой шейкой и косым венчиком, а также ребристым основанием шейки. Цвет поверхности красноватый (рис. 7/2).

18. Фрагмент тонкостенного горшка второй категории с утолщенным и округленным венчиком. По основанию шейки проходит орнамент в виде горизонтального ряда прямоугольных вдавлений, нанесенных тупым концом предмета (палочки?). Цвет поверхности красноватый с желтоватыми пятнами (рис. 7/3).

19. Фрагмент тонкостенного горшка второй категории с отогнутым венчиком. Орнамент

в виде ряда коротких насечек, проходящих прямо под венчиком, а также горизонтальной прочерченной линии, которую пересекают короткие вертикальные отрезки, проходящей у основания шейки. Цвет поверхности черный (рис. 7/4).

20. Фрагмент стенки сосуда-зерновика первой категории, с массивной полуовальной ручкой с горизонтальным отверстием. Цвет поверхности красновато-оранжевый (рис. 8/1).

21. Фрагмент стенки сосуда-зерновика первой категории, с массивной полуовальной ручкой с горизонтальным отверстием. Цвет поверхности красновато-оранжевый (рис. 8/2).

Орудия труда. Фрагмент отбойника, изготовленного из базальта коричневого цвета, длина сохранившейся части 58 мм, толщина 41 мм, ширина 57 мм, сечение – овальное (рис. 3/4). Следы употребления на рабочем крае.

Пластика. Фрагмент правой половины бедренной части антропоморфной статуэтки без орнамента, серого цвета (рис. 9/2).

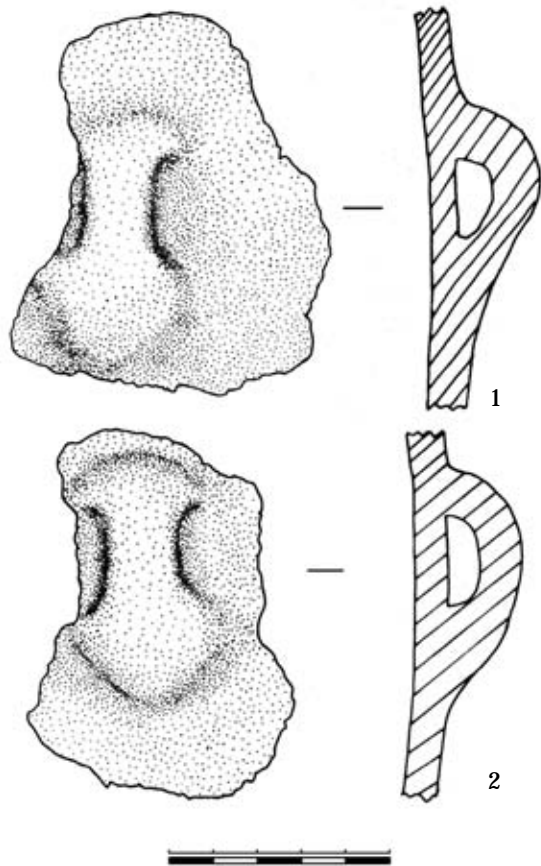


Рис. 8. Керамика с поселения Кэрбуна XI.

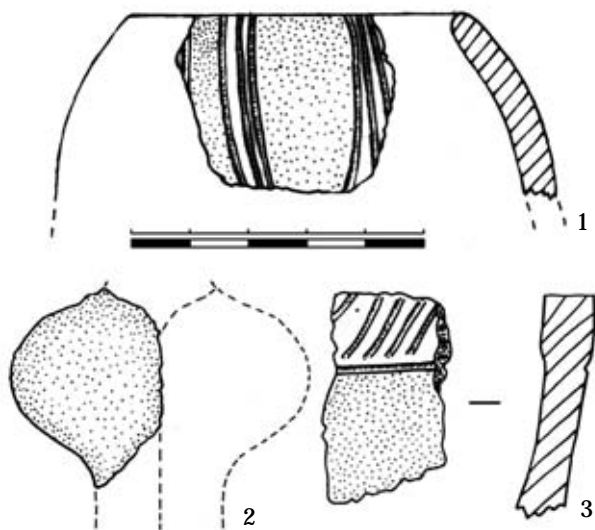


Рис. 9. Керамика с поселения Кэрбуна XI.

Культурно-хронологическая интерпретация материалов

В рамках описанных выше трех технологических групп керамики могут быть выделены следующие морфологические типы сосудов, которым сопутствуют различные стилистические признаки:

Категория 1 (кухонная). Представлена 4 фрагментами и следующими типами:

- толстостенный горшок с орнаментом в виде каннелюр;
- сосуды-зерновики с массивной полуовальной ручкой.

Категория 2 (столовая). Представлена 11 фрагментами и следующими типами:

- горшки с невысоким прямым округленным венчиком, без орнамента;
- горшки с отогнутым венчиком и ребристым основанием шейки, без орнамента;
- тонкостенные горшки с утолщенным и округленным или отогнутым венчиком, орнаментированные прямоугольными вдавлениями или прочерченными линиями, насечками.

Категория 3 (парадная). Представлена 6 фрагментами и следующими типами:

- невысокая полусферическая крышка с врезным орнаментом;
- сосуд с косо срезанным венчиком и врезным орнаментом;
- сосуд с перегибом профиля и врезным орнаментом.

Керамический комплекс поселения является типичным для памятников конца раннего этапа трипольской культуры центральной зоны Пруто-Днестровского междуречья. Описанные выше типы и орнаментальные композиции близки материалам с поселений Кэрбуна I (Дергачев 1998, 54-66, рис. 38-46) и Новые Русешты I (слой 1, горизонт «б») (Маркевич 1970, рис. 13), а также расположенных севернее памятников Солончены I и Голерканы (Пассек 1961, 69, 75-77, рис. 13, 17). Следовательно, поселение Кэрбуна XI должно предварительно датироваться концом раннего этапа трипольской культуры, или шестой ступенью раннего периода по Е. Черныш (Черныш 1982, табл. 9; Бурдо 1993, 27). Похоже, поселения из Кэрбуны одновременны; хронологически им предшествуют поселения типа Голеркан (Сорокин 1990, 35-36; Збенович 1989, 135). Не следует исключать существования локального варианта, включающего поселения из Кэрбуны, Новых Русешт и, возможно, других, пока неизвестных местонахождений, однако проведение подобного анализа еще ждет своего исследователя.

Фрагмент антропоморфной статуэтки относится к подтипу C1 по классификации А. Погожевой, который преобладает именно в конце раннего этапа кукутень-трипольской культуры (Погожева 1983, 23, 37-38).

Заклучение

Конец раннего этапа развития культуры Кукутень-Триполье является ключевым для разрешения целого ряда вопросов, связанных с генезисом и последующими трансформациями культуры племен Кукутень А, АВ и Триполье В1-В1В2. Именно в это время, переходное от раннего к среднему этапам развития кукутень-трипольской культуры, начинают выделяться различия в становлении региональных вариантов, происходит трансформация самой материальной культуры кукутень-трипольских племен на историческом фоне проникновения и усвоения технологических инноваций, а также усложнения социальной структуры этих обществ. К сожалению, безрадостное состояние археологической науки Республики Молдова в последние 20 лет отразилось и на степени разработки этих важных и интересных исследовательских проблем. В данном контексте особенно важным является введение в научный оборот новых материалов, даже если они фрагментарны и немногочисленны. Мы уверены, что даже самые незначительные крупницы научной информации способны рано или поздно приблизить нас к лучшему пониманию особенностей развития и исторической судьбы племен, оставивших нам шикарные находки Кэрбунского клада.

Библиография

- Березанская 1994:** С.С. Березанская, Камнедобывающее и камнеобрабатывающее производство. В сб.: Ремесло эпохи энеолита-бронзы на Украине (Киев 1994), 8-54.
- Бурдо 1993:** Н.Б. Бурдо, Ранний этап формування Трипільської культури. Археологія 3, 1993, 19-30.
- Дергачев 1986:** В.А. Дергачев, Молдавия и соседние территории в эпоху бронзы (Кишинев 1986).
- Дергачев 1998:** В.А. Дергачев, Кэрбунский клад (Кишинев 1998).
- Збенович 1989:** В.Г. Збенович, Ранний этап трипольской культуры на территории Украины (Киев 1989).
- Макаревич 1964:** М.Л. Макаревич, Клад крем'яних сокир. Археологія т. XVI, 1964, 208-212.
- Манзура 1984:** И.В. Манзура, Исследования курганов у пос. Светлый. В сб.: Курганы в зонах новостроек Молдавии (Кишинев 1984), 109-143.
- Маркевич 1970:** В.И. Маркевич, Многослойное поселение Новые Русешты I. КСИА 123, 1970, 56-68.
- Маркевич 1973:** В.И. Маркевич, Памятники эпох неолита и энеолита. Археологическая карта МССР, вып. 2 (Кишинев 1973).
- Пассек 1961:** Т.С. Пассек, Раннеземледельческие (трипольские) племена Поднестровья. В: МИА №84 (Москва 1961).
- Погожева 1983:** А.П. Погожева, Антропоморфная пластика Триполья (Новосибирск 1983).
- Сорокин 1990:** В.Я. Сорокин, Раннетрипольские памятники на территории ССР Молдова (некоторые итоги исследования). В сб.: (отв. ред. Н.А. Демченко) Археология, этнография и искусствоведение Молдовы: итоги и перспективы (Кишинев 1990), 30-39.
- Сорокин 1992:** В.Я. Сорокин, Орудия труда и хозяйство племен культуры Прекукутень - Триполье А на территории Молдовы. В: Anuarul Muzeului Național de Istorie a Moldovei, 1 (Chișinău 1992), 108-117.

- Субботин 1983:** Л.В. Субботин, Памятники культуры Гумельница юго-запада Украины (Киев 1983).
- Субботин 2003:** Л.В. Субботин, Орудия труда, оружие и украшения ямной культуры Северо-Западного Причерноморья (Одесса 2003).
- Черныш 1982:** Е.К. Черныш, Энеолит Правобережной Украины и Молдавии. В сб.: (отв. ред. В.М. Массон, Н.Я. Мерперт) Энеолит СССР (Москва 1982), 185-320.
- Bodean 2001:** S. Bodean, Așezările culturii Precucuteni – Tripolie A din Republica Moldova (Chișinău 2001).
- Dergačev 2002:** V. Dergačev. Die äneolithischen und bronzzeitlichen Metallfunde aus Moldawien. PBF 20, 9 (Stuttgart 2002).
- Govedarica 2005:** B. Govedarica, Eine Kupferaxt aus Frankfurt/Oder, die Datierungsprobleme des Hortfundes von Cărbuna und die Chronologie der Hammeräxte vom typ Pločnik. In: (Eds. V. Spinei, C.-M. Lazarovici, D. Monah), Scripta prehistorica. Miscellanea in honorem nonagenarii magistri Mircea Petrescu-Dîmbovița oblata (Iași 2005), 445-459.
- Hansen et al. 2008:** S. Hansen, M. Toderăș, A. Reingruber, I. Gatsov, F. Klimscha, P. Nedelcheva, R. Neef, M. Prange, T. Douglas Price, J. Wahl, B. Weninger, H. Wrobel, Der kupferzeitliche Siedlungshügel Măgura Gorgana bei Pietrele in der Walachei. Ergebnisse der Ausgrabungen im Sommer 2007. Eurasia Antiqua 14, 2008, 19-100.
- Hansen 2009:** S. Hansen, Kupfer, Gold und Silber im Schwarzmeerraum während des 5. und 4. Jahrtausends v. Chr. In: (Eds. J. Apakidze, B. Govedarica, B. Hänsel) Schwarzmeerraum vom Äneolithikum bis in die Frühneolithikumzeit (5000-5000 v. Chr.). Kommunikationsebene zwischen Kaukasus und Karpaten. Internationale Fachtagung von Humboldtianern und Humboldtianer im Humboldt-Kolleg in Tiflis/Georgien (17.-20. Mai 2007) (Rahden/West. 2009), 11-50.
- Klimscha 2007:** F. Klimscha, Die Verbreitung und Datierung kupferzeitlicher Silexbeile in Südosteuropa: Fernbeziehungen neolithischer Gesellschaften im 5. und 4. Jahrtausend v. Chr. Germania 85, 2007, 1-31.
- Klimscha 2009:** F. Klimscha, Das Opfer und das Geopferte: Versuch einer kontextuellen Deutung der reinen Beilhorde und der hölzernen Beilschäftungen in neolithischen Horten der Trichterbecherkultur. Archäologische Informationen 32/1-2, 2009, 119-129.
- Manzura 2005:** I. Manzura, Steps to the Steppe: or, how the North Pontic Region was colonised. Oxford Journal of Archaeology 24/4, 2005, 313-338.
- Marinescu-Bîlcu 1974:** S. Marinescu-Bîlcu, Cultura Precucuteni pe teritoriul României (București 1974).
- Marinescu-Bîlcu et al. 1984:** S. Marinescu-Bîlcu, A. Bolomey, M. Cărciumaru, A. Muraru, Ecological, economic and behavioural aspects of the Cucuteni A4 community of Drăgușeni. Dacia N.S. 28/1-2, 1984, 41-46.
- Roșca, Vâlcu 1993:** A. Roșca, V. Vâlcu, Repertoriul monumentelor arheologice din Republica Moldova. Raionul Căinari. Arhiva MNAIM, nr. 250907, nr. inv. 9 (Chișinău 1993).
- Sorochin 2001:** V. Sorochin, Relațiile între culturile Precucuteni - Tripolie A și Bolgrad-Aldeni. Tyragetia X, 2001, 81-90.
- Tentiuc 2008:** I. Tentiuc, Raport privind cercetările de prospectare arheologică perieghetică în zona unor localități de pe Nistrul de Jos și Botna, în anul 2007. Arhiva MNAIM, nr. inv. 487 (Chișinău 2008).
- Văleanu 2003:** M.C. Văleanu, Omul și mediul natural în neo-eneoliticul din Moldova (Iași 2003).

Noi descoperiri de pe așezările precucuteniene Cărbuna I și Cărbuna XI (raionul Ialoveni, Republica Moldova)

Rezumat

Prin articolul de față sunt introduse în circuitul științific materialele, colectate de pe suprafața a două așezări precucuteniene din preajma satului Cărbuna (r-nul Ialoveni, Republica Moldova). De pe prima așezare, Cărbuna I, larg cunoscută în lumea științifică, datorită descoperirii în 1961 a tezaurului cu obiecte de prestigiu, provine o colecție de unelte din piatră, remarcabilă prin numărul mare al topoarelor din rocă dură (magmatică?). Materialul de pe a doua așezare, Cărbuna XI, este reprezentat de mai multe fragmente ceramice, care permit sincronizarea acestui sit inedit cu așezarea Cărbuna I și încadrarea lor în sfârșitul etapei Precucuteni III în interfluviul pruto-nistrean.

Lista ilustrațiilor:

Fig. 1. Amplasarea siturilor Cărbuna I și Cărbuna XI.

Fig. 2. Vedere asupra așezării Cărbuna XI.

Fig. 3. Piese din piatră de pe așezările Cărbuna I (1-3, 5-6) și Cărbuna XI (4).

Fig. 4. Piese din piatră de pe așezarea Cărbuna I.

Fig. 5. Ceramică de pe așezarea Cărbuna XI.

Fig. 6. Ceramică de pe așezarea Cărbuna XI.

Fig. 7. Ceramică de pe așezarea Cărbuna XI.

Fig. 8. Ceramică de pe așezarea Cărbuna XI.

Fig. 9. Ceramică de pe așezarea Cărbuna XI.

**New finds from the Precucuteni settlements Cărbuna I and Cărbuna XI
(Ialoveni district, Republic of Moldova)**

Abstract

The article publishes the finds from the surface of two Precucuteni settlements located in the surroundings of the Cărbuna village (Ialoveni district, Republic of Moldova). The material from the first site, Cărbuna I, which is well-known to the scientific community due to the discovery in 1961 of a hoard with ceremonial items, is remarkable by the quite large number of axes, made out of solid magmatic (?) rocks. The material from the second site, Cărbuna XI, is represented by ceramic fragments which allow us to synchronize this settlement with the Cărbuna I site and to date them with the end of the Precucuteni III stage in the Prut-Dniester interfluvium.

List of illustrations:

Fig. 1. Location of the Cărbuna I and Cărbuna XI settlements.

Fig. 2. View over the Cărbuna XI settlement.

Fig. 3. Stone tools from the Cărbuna I (1-3, 5-6) and Cărbuna XI (4) settlements.

Fig. 4. Stone tools from the Cărbuna I settlement.

Fig. 5. Ceramics from the Cărbuna XI settlement.

Fig. 6. Ceramics from the Cărbuna XI settlement.

Fig. 7. Ceramics from the Cărbuna XI settlement.

Fig. 8. Ceramics from the Cărbuna XI settlement.

Fig. 9. Ceramics from the Cărbuna XI settlement.

Fig. 8. Ceramics from the Cărbuna XI settlement.

Fig. 9. Ceramics from the Cărbuna XI settlement.

10.04.2012

Станислав Церна, Центр Археологии Института Культурного Наследия Академии Наук Республики Молдова, Штефан чел Маре 1, MD-2001 Кишинев, Республика Молдова, e-mail: ternastas@mail.ru

Сергей Попович, Центр Археологии Института Культурного Наследия Академии Наук Республики Молдова, Штефан чел Маре 1, MD-2001 Кишинев, Республика Молдова, e-mail: popovicisergiu@mail.ru

Валерий Паша, Культурно-природный заповедник «Старый Орхей», с. Бутучень, р-н. Орхей, Республика Молдова, e-mail: pasha_valeriu@yahoo.com