

---

# PRELUCRAREA ARTISTICĂ A METALULUI ÎN SPAȚIUL PRUTO-NISTREAN. TIPOLOGIA ARTICOLELOR ÎN CREAȚIA MEȘTERILOR AUTOHTONI

---

Liliana Condraticova

*Turnarea artistică este o artă ve-  
ritabilă, unde în locul pensulei și  
pânzei artistul folosește metalul*

Tehnicile de prelucrare artistică a metalelor au evoluat pe parcursul secolelor, unele devenind cu timpul o raritate, fiind substituite prin tehnologii performante și complexe. Printre cele mai cunoscute și, respectiv, mai apreciate tehnici de prelucrare a metalului, se consideră turnarea în forme speciale, gravarea, ajurarea, filigranarea, emailarea, forjarea etc. Intenția noastră este de a prezenta în mod explicit locul și rolul tehnicilor de prelucrare a metalului în etapa actuală, specificarea unei anumite tipologii privind categoriile de piese confecționate explorând tehnicile menționate și exemplificarea prin articole realizate de meșterii autohtoni pe parcursul secolelor XIX-XXI.

Conservând originalitatea și excepționalitatea, prelucrarea artistică a metalelor (fier, fontă, bronz, alpaca, alamă, aur, argint) deschide oportunități semnificative pentru dezvoltarea orfevrăriei, mai ales grație modernizării proceselor tehnologice. Printre materiile prime folosite se remarcă, alături de metalele feroase și neferoase, lemnul, sticla, piatra naturală sau artificială, materiale sintetice, metalele deținând, totuși, întâietatea absolută.

Din start menționăm că piesele realizate prin diferite tehnici de prelucrare artistică pot fi clasificate în funcție de mai mulți factori. În opinia noastră, o primă clasificare a obiectelor ar fi în funcție de caracterul lor, după cum urmează: 1) **piese laice**: podoabe personale, elemente decorative arhitecturale, insigne, embleme, sculpturi etc. și 2) **podoabe de factură religioasă**: inventar liturgic, ferecături de carte sfântă, cruciulițe de botez, monumente funerare, decorul bisericilor și mănăstirilor etc. La rândul lor, podoabele personale pot fi clasificate în funcție de gen (doamne și

bărbați), vârstă (articole destinate copiilor, adolescenților, tineretului, persoanelor cu o vârstă mai înaintată), delimitarea între aceste segmente fiind foarte fluidă. Totodată, portul podoabelor diferă și în funcție de zonă geografică, mediul rural sau urban, nivelul de studii, ocupație, rezultatele sondajelor sociologice fiind un argument în aserțiunea noastră (Condraticova 2011c). Un indice valoros privind studiul portului podoabelor personale îl reprezintă comercializările saloanelor de giuvaiergerie, deschise practic în fiecare oraș din Republica Moldova, iar numărul destul de mare al saloanelor de bijuterie și al atelierelor de reparație în Chișinău denotă interesul față de podoabă.

O altă clasificare ține de materiile prime folosite. În acest context vorbim de piese realizate din metale nobile: aur, argint, platină și pietre prețioase: diamant, rubin, smarald, safir, perla organică, inclusiv unele pietre fine și ornamentale; cea de-a doua categorie include aliaje metalice ieftine: alamă, neiziber, tompac etc. și pietrele sintetice.

Următoarea clasificare poate fi făcută în corelație cu uzualitatea pieselor realizate prin turnare. În așa mod, deosebim următoarele categorii de lucrări artistice, care, la rândul lor, posedă clasificări tipologice mult mai extinse, despre care vom și discuta.

- 1. Podoabe personale laice**: medalioane, pandantive, inele, cercei, lanțișoare, brățări, mărgelile, coliere, salbe, colane, garnituri;
- 2. Inventar liturgic și podoabe bisericesti**: icoane aurite și argintate, ferecături de icoane, cruci de botez, cruci de procesiune, mitre, cununii, vase de cult;
- 3. Elemente decorative arhitecturale**, sculptura de proporții mici;
- 4. Veselă din metale prețioase**: linguri și lingurițe pentru ceai; vase și cuțițe pentru fructe; furculițe; seturi pentru mirodenii, ceai și cafea,

vin; clește pentru zahăr; farfurii, pahare, căni, pocale;

**5. Podoabe vestimentare:** ace de cravată, fibule, agrafe, poșete, cutii și lădițe pentru bijuterii, flacoane pentru parfum, seturi de manichiură, pudriere;

**6. Obiecte decorative de mobilier și design interior:** articole din metal forjat, decorat prin gravare sau filigranare, cutii decorative, panouri ornate cu pietre colorate, mobilă incrustată, sculpturi, cuțite pentru hârtie;

**7. Articole de ceasornicărie:** brățări pentru ceasuri, lăntișoare, ceasuri;

**8. Suvenire** și variate bibelouri;

**9. Articole comemorative:** medaliile, insigne, ordine, embleme, piese heraldice;

**10. Articole de tutungerie:** tabachere, lulele, scrumiere, brichete, seturi pentru fumat, porțigarete.

În acest context, odată cu specificarea clasificării pieselor realizate prin tehnicile de prelucrare artistică a metalului cunoscute de meșterii autohtoni, prezentăm descrierea celor mai reprezentative articole din compartimentele vizate, introducându-le, în așa mod, în circuitul științific.

**Tipologia podoabelor laice personale.** Bijuteriile personale sunt clasificate în funcție de aspecte legate de modalitățile de port, vârstă, gen, materiile prime utilizate etc., după cum urmează:

**Podoabe pentru mâini.** Printre podoabele personale un loc aparte ocupă brățările și lăntișoarele. Confecționarea lor comportă procese tehnologice practic identice, ele fiind executate prin metoda turnării sau în mod individual, manual, prin împletire de diferite tipuri și forme. Se deosebesc brățări destinate femeilor și bărbaților, ultimele fiind mult mai masive și compacte. Deseori brățările și lăntișoarele sunt asortate cu diferite pandantive în formă de floricele, fluturași, inimioare, mărgelile, care acordă bijuteriei efect decorativ deosebit și spirit enigmatic. Din categoria podoabelor ieftine fac parte brățările și lăntișoarele confecționate din mărgelile colorate, scoici, pietre colorate mărunte, asociate cu metale neprețioase – alpaca, aluminiu, franjuri de piele (gen podoabele confecționate de Ludmila Kuce-ra). Fiecare brățară prezintă din punct de vedere constructiv o fâșie de metal fie laminată (brățară rigidă), fie împletită din diferite variații de inele,



Fig. 1. A. Marco. Brățară *Amintire*. Argint, carneol. Fondul Plastic al Federației Ruse.

insertii de pietre sau strasuri (după necesitate și model), lăcățica de închidere-deschidere (simplă sau cu arc). În ultimul timp brățările se poartă și la glezne, port specific mai mult adolescenților și domnișoarelor avangardiste.

O deosebită atenție a cercetătorilor din domeniul artei decorative merită brățara cu un generic sugestiv *Amintire*, realizată de regretatul bijutier moldovean Alexei Marco (1935-1992) în anul 1977 (Condraticova 2011a), conservată actualmente în custodia Muzeului din Kremlin din Moscova, în *Orujeinaia Palata*. Articolul prezintă o lucrare realizată din argint cu insertii de carneol, folosind variate motive ornamentale de natură vegetală și elemente spiralice. Compoziția este perfect asociată cu insertii oval-alungite de carneol șlefuit și fixat într-o montură închisă. Din punct de vedere tehnologic au fost utilizate tehnica filigranării ajurate, laminarea, îndoirea metalului, forjarea și polizarea, folosindu-se opacizarea și brunarea metalului, pentru a i se acorda argintului o ușoară tentă întunecată comparativ cu strălucirea specifică a metalului (Советские 1980, 374).

Un loc deosebit pentru înfrumusețarea mâinilor îl dețin inelele, care posedă următoarele caracteristici: inel simplu; verigă simplă cu sau fără pietre incrustată sau gravată; inel de logodnă cu sau fără piatră; inel cu elemente decorative, cu șaton de diferite tipuri, cu pietre naturale, organice sau sintetice; inel de doliu, cu pietre de culoare neagră. O categorie aparte prezintă inelele destinate inițial în exclusivitate bărbaților, *inele-sigilii*, apreciate încă din Antichitate în calitate de sigilii. Abia în Evul Mediu tardiv inelul cu piatră de dimensiuni mari devine bijuterie purtată și de către doamne. Sunt apreciate și variate inele pentru piercing, destinate a fi purtate în nas, buze. Inelele

simple sunt confecționate dintr-o fâșie sau sârmă de metal laminat, compuse din șaton simplu, cu o singură piatră montată. Cele compuse prezintă ornamente filigranate, detalii ajurate, mai multe inserții montate în șatoane figurative. În partea superioară a inelului cu mai multe inserții de pietre, vârful inelului, sunt fixate sau sudate șatoanele pentru pietre prețioase. Vârfurile inelelor pot fi rotunde, ovale, frunze stilizate, plate, de cele mai deseori concave, cu sau fără ornament ajurat. Mărimea inelelor este determinată în funcție de diametrul intern – de la 15.5 până la 25.5 mm, astfel, dacă diametrul intern este de 19 mm, atunci mărimea inelului este, respectiv, 19.

Confecționarea inelelor prezintă un proces tehnologic foarte complicat. Realizarea individuală a inelelor necesită timp și cunoștințe respective, pe când producerea în serie a inelelor se efectuează la strunguri specializate, în ultimul timp folosindu-se turnarea inelelor împreună cu pietrele (ce-i drept, nu fiecare riscă să folosească pietre prețioase și organice, doar cele sintetice și strasuri). Cu mult mai complicat este procesul tehnologic de confecționare a inelelor cu pietre, inele ajurate și filigranate, care necesită prelucrarea separată a șatoanelor și a elementelor decorative. O deosebită măiestrie implică confecționarea și prelucrarea artistică a părții superioare a inelului, care poate fi plată, cu un singur șaton pentru pietre sau mai multe șatoane, confecționarea fiind efectuată în proporție de 1:1, în funcție strictă de desenul și modelul-etalon. În cazul confecționării articolului într-un singur exemplar, se prelucrează prin filigranare inelul atât în exterior, cât și în interiorul său. Ornamentul ajurat are atribuție decorativă și posibilități speciale pentru curățarea inelului, spălarea pietrei și respectiv, strălucirea metalului și a pietrei montate. Fixarea pietrelor în inel sau cercei este efectuată prin intermediul unui șaton,

care prezintă un detaliu obligatoriu pentru podoabele cu pietre. Șatonul poate fi închis, deschis, compact și ajurat. Metoda de fixare a pietrelor în șaton este practic identică pentru toate șatoanele, dar montura pietrei repetă întocmai forma pietrei, din care considerente tehnologia confecționării monturilor diferă în funcție de șlefuirea și fațetarea inserției.

În general, în tehnologia confecționării bijuteriilor sunt acceptabile următoarele tipuri de montare a inserțiilor de pietre scumpe în inele, cercei sau pandantive: montura prin corniere (cunoscută și ca montura prin bordurare), montura prin setizare, montarea pietrelor în șină, montura „fagure”, montura „en cabochon”, „dinți de lup”, „en care” (folosită pentru granat mărunț), prin știft sau montura prin țintuire, imprimată, faden etc., care se utilizează în funcție de valoarea pietrei, calitatea șlefuirii, forma și atribuția bijuteriei date.

**Podoabe pentru gât – lăntișoare**, podoabe similare după tehnica de executare brățărilor, dar de o lungime mai mare. Este o podoabă destinată portului la gât, purtată individual, asociată cu diferite pandantive, cruciulițe, medalioane. Bijuteria respectivă este compusă din lăcățică asortată cu o fâșie de metal laminat (lăntișor rigid) sau inele cu împletire variată. Se deosebesc la fel lăntișoare pentru doamne și bărbați, ultimele fiind mai voluminoase și cu o alură de „duritate”. *Medalionul* prezintă o varietate a pandantivului, deseori utilizat pentru păstrarea chipurilor de sfinți, al Maicii Domnului sau ale persoanelor dragi, tot din această categorie fac parte iconițe-pandantiv diptic sau triptic. O varietate deosebită prezintă *cruciulițele* de botez. *Colierul* reprezintă o podoabă în formă de cerc sau lăntișor cu mai multe elemente decorative și pandantive executate în același stil artistic, de preferință purtat de femei. Mai complicat este colierul dublu, în care sunt împletite mai multe lăntișoare cu diferite pandantive și elemente decorative, destinat exclusiv femeilor, ca exemplu, monisto, confecționat din pietre organice sau granat (de la grecescul „monismo” – de aur) sau renumitele „salbe de galbeni” purtate în Moldova și salbele executate din monede turcești („mahmudiene”) sau monede austriece, ruse, „bracteat-podoabe” purtate de popoarele germanice. *Mărgelele* prezintă bijuterii confecționate din mai multe mărgele înșirate pe o ață sau alte materiale sintetice, podoabe destinate exclusiv femeilor, executate din pietre



Fig. 2. Inel pentru bărbați. Aur, fianit. Fabrica de Bijuterii „Giuvaiier” din Chișinău.



Fig. 3. Gh. Cojușnean. Inel-sigiliu. Argint, rauhtopaz. Colecție particulară.

colorate de diferite mărimi, pietre organice sau mărgelile executate din materiale plastice ieftine. *Pendantivul* este o podoabă purtată la piept sau la gât, asociată cu lăntișoare sau mărgelile de diferit tip. Cele mai simple pendantive se consideră cele din pietre fațetate, montate în șatoane, care posedă inele speciale pentru a putea fi purtate pe lăntișor. Există pendantive cu una sau mai multe pietre, piesa de articulație (inelul de unire) a pendantivului cu lăntișorul fiind la fel ornată cu pietre. Spre deosebire de inele și cercei, care au două axe de simetrie, pendantivele posedă o singură axă de simetrie, forma lor deseori fiind asemuită cu o picătură, lacrimă, inimioară. Unele pendantive mari posedă și ac de fixare, din care cauză pot fi folosite concomitent și în calitate de pendantive, și în calitate de broșe. Piesele prezintă deseori motive vegetale, floristice, în ultimul timp folosindu-se semnele zodiacale, astrologice. În industria bijuteriilor se remarcă și pendantive destinate bărbaților, deosebindu-se după masivitate, formă și gramajul de metal prețios și pietrele folosite. Casele contemporane de bijuterii prezintă actualmente o categorie deosebită de pendantive destinate pentru copii: aici deosebim bijuterii pentru copii de vârsta preșcolară care, de obicei, manifestă interes față de motive zoomorfe, floristică; pendantive pentru domnițe cu preferințele lor și pendantive pentru băieți. Aceste podoabe pot fi confecționate din aur, dar de cele mai dese ori din argint cu proprietăți bactericide, cum ar fi cruciulițele de botez ale pruncilor. La începutul secolului XXI se urmărește tendința folosirii tot mai frecvente a pendantivelor în calitate de accesorii pentru ornarea nu numai a mărgelilor și a lăntișoarelor, dar și a brățărilor pentru mâini și picioare, genți, centuri ș.a. obiecte de vestimentație și accesorii în vogă.

Colierele, fiind piese mai solicitate în anii 1970-1980, erau purtate de femei atât la vestimentația de seară, festivă, cât și în condiții cotidiene. Cercurile metalice rigide sunt asociate de minune cu variate elemente decorative și inserții de pietre. Setul de podoabe *Moldova* prezintă un exemplu al colierului și include cercei și un colier, executate la 1975 din argint și mărgelile de coral. Din punct de vedere tehnologic, au fost utilizate forjarea metalului, laminarea, îndoirea și tăierea, gravarea decorativă (Советские 1980, 100; Condraticova 2011a). Setul posedă valoare deosebită și grație semnificației simbolice purtate de elementele decorative armonios asociate. Astfel, în secolul XIX,

în Basarabia, printre cele mai solicitate podoabe erau salbele de galbeni, adică salbele confecționate din variate monede (austriece, ruse, turcești). În familiile înstărite salbele erau purtate din monede prețioase, în familiile sărace erau acceptate salbe monetare mai modeste. Salbele au devenit o incontestabilă modalitate de subliniere a statutului social-economic deținut de posesor, de tezaurizare și în fine, de înfrumusețare. Ele avuseră un rol suficient de sugestiv, deoarece și la mijlocul secolului XX, în RSSM, se confecționau și se purtau salbe monetare, utilizându-se monede de producție sovietică în valoare de 5, 10 sau 20 copeici.

Colierul din setul *Moldova* reprezintă o salbă monetară stilizată și modernizată. Este confecționat dintr-o bară metalică integră răsucită proporțional, acordând senzația unei împletituri/rețele decorative. Centrul compoziției înglobează elemente decorative, în special, discuri aplatizate și laminate în formă de monede, de mărimi mari și mărimi mai reduse, asociate cu inserții de coral roșu-portocaliu. Mărgelile de coral posedă mici orificii prin care este strecurată sârma laminată, îndoită în forma unei spirale sau, mai bine spus, forma vrejului de viță-de-vie. De menționat că cârligele de fixare ale inserțiilor și discurilor metalice formează elemente decorative originale care acordă un suflu nou bijuteriei descrise de noi: elemente în formă de spirală ca simbol al continuității vieții, al dinamicii mișcării, vrejul de viță-de-vie, romb, cercul ca emblemă solară, linii drepte și intercalate etc. Aceste simboluri sunt frecvent întâlnite pe prosoapele naționale, covoaa-



Fig. 4. A. Marco. Colier.  
Argint, alpaca, pietre ornamentale.

re, broderii artistice, în decorul pieselor de lemn sau metal (fântâni, garduri, grile etc.), fiind parte integrantă a culturii autohtone.

**Categoria podoabelor pentru cap** este reprezentată prin *cercei* executați din materii scumpe cu sau fără pietre, purtați câte un cercel sau mai mulți într-o ureche, deosebindu-se la fel cercei pentru femei și cercei pentru diferite categorii de vârstă a copiilor. Prezintă podoabe simetrice, simple și sofisticate, identice după mărime, masă și stil de executare. Ca atare, inițial portul cerceilor la bărbați în urechea stângă a fost introdus de către perși, actualmente cerceii devin un atribut de port și pentru unii bărbați mai avangardiști sau tineri care vor să fie apreciați respectiv. Se deosebesc cerceii fixați cu ajutorul unui știft, lăcățică și clemă. Părțile componente ale cerceilor sunt șatonul (pentru cerceii cu inserții de pietre prețioase) sau partea superioară prelucrată și decorată, lăcățica. În afară de partea exterioară, se prelucrează și însăși lăcățica, care poate fi și ea catalogată ca element decorativ. Lăcățica cu arc prezintă sistem de deschidere-închidere mult mai complicat decât cu cârlig. Se assemblează nemijlocit pe șaton sau partea superioară a cerceilor în partea dorsală. La vârful aplatizat al cârligului se fixează închizătoarea cârligului. *Diadema* este podoabă în formă de cerc rigid cu elemente decorative și inserții de pietre, purtată pe cap de persoanele familiei regale, în saloane mondene și de mirese la cununia religioasă. *Coroana* este purtată din cele mai vechi timpuri de către regi și împărați la festivități având sens simbolic deosebit, o varietate fiind Tiara Papei de la Roma și mitrele preoțești, executate cu deosebit gust și rafinament.

**Setul de bijuterii** sau garnitura prezintă articole asociate conform materiilor prime, tehnicii de execuție și inserțiilor montate, confecționate într-un anumit stil artistic. De obicei, prezintă ansambluri de cercei, inel, brățară, lănișor, pandantiv sau numai din inel-cercei, lănișor-pendantiv. În ultimul timp a crescut interesul bărbaților față de garniturile de bijuterii, care includ pentru ei lănișoare și brățări, inele-sigilii, pandantive-cruce, ace pentru cravată, nasturi decorativi, butoane pentru cămașă.

În ceea ce privește compartimentul **ceasornicarie**, putem menționa că de cele mai dese ori, meșterii bijutieri și ceasornicarii au conlucrat, au

activat în ateliere comune, îndeplinind, la ocazie, operațiile tehnologice specifice pentru confecționarea/reparația ceasurilor sau a bijuteriilor. Astfel, spre exemplu, și în Basarabia interbelică, ceasornicarii erau uniți împreună cu bijutierii (Basarabia 1926). Și în primii ani postbelici, atunci când mai activau unele ateliere private, meșterii de aici cunoșteau operațiile de lucru specifice ambelor domenii de lucru. Categoria pieselor utilizate în ceasornicarie este reprezentată prin brățări pentru ceasuri (rigide, împletite, turnate, cu inserții de piatră), lănișoare, ceasuri placate cu aur sau cu anumite detalii din metale prețioase. Și în acest compartiment la fel se deosebesc segmentul destinat doamnelor și bărbaților, piese diferențiate după masivitate, volum, dimensiuni, motive ornamentale. Practic, în țara noastră segmentul de ceasornicarie pentru copii este foarte slab acoperit, din motive că numărul consumatorilor acestor articole, confecționate din aur și argint, este redus la descendenții familiilor de aristocrați, ale lumii mondene sau financiar-bancare. Pentru consumatorul mediu piesele de ceasornicarie destinate adulților și copiilor, de cele mai dese ori, este reprezentat prin articole confecționate din aliaje metalice ieftine, placate cu aur/argint, inserții de pietre sintetice, sticle colorate.

**Tipologia podoabelor vestimentare**, adică folosite pentru înfrumusețarea costumului, include *fibulele*, erau folosite pentru prinderea și fixarea hainelor, locul lor cu timpul fiind luat de broșe sau ace decorative. Aparte pot fi clasificate *fibulele* și *agrafele* pentru fixarea și ornarea coafurii, podoabe executate din materii scumpe și pietre organice, devenite criterii de evaluare a situației sociale și a respectului. Pentru decorarea vârfurilor acelor se folosesc cele mai variate motive vegetale, zoomorfe sau aviforme, spice din diamante, coafuri în formă de struguri, fixate cu agrafe din fildeș, бага, apreciate chiar mai scump decât aurul. Tot la acest capitol se referă *colanele* executate după tehnologia confecționării brățărilor și purtate la brâu, șolduri, ornate cu diferite amulete și pandantive, accesorii pentru pălării, genți, încălțăminte. O altă piesă frecvent utilizată este *broșa* simplă sau piesa cu elemente decorative și inserții de pietre, purtată la piept, la pălărie sau guler, pe rochie, vestă, sacou. Broșa, ca podoabă destinată pentru portul feminin, este asociată cu rochia sau costumul. De obicei, broșele prezintă bijuterii de o complexitate înaltă din

punct de vedere artistic și tehnologic, în care sunt montate inserții mari de pietre, din care considerente șatonul confecționat pentru piatra respectivă necesită ornamentare specială. Broșele pot fi de forme severe, stricte, simple, în formă de cren-guțe, frunzele cărora sunt presărate cu pietre mărunte. Broșele fără pietre prezintă motive vegetale, floristice, păsări, semne zodiacale, zoomorfe, antropomorfe. Merită atenție broșele cu motive ajurate sau executate în întregime în tehnica filigranului. Partea verso a broșei, de obicei, este plată și posedă ac pentru fixarea podoabei de accesoriul respectiv. Ținând cont de aspectele stilistice și tehnica de lucru ale secolelor precedente, se poate aprecia locul și perioada de confecționare a unei anume piese. Astfel, pentru a doua jumătate a secolului XIX - începutul secolului XX sunt specifice broșe executate în formă de fluturi, libelule, mai ales cu aripile mobile. Culorile emailului, ale pietrelor prețioase și fine folosite pentru ornare sunt destul de palide. Putem deosebi câteva nuanțe de roz, verde, dar nicidecum un roșu sau albastru-aprins, care la acea etapă nu erau acceptate. Totodată, pentru secolul XIX era caracteristică confecționarea broșelor din ambele părți, adică și executarea părții verso (mai cunoscută ca *rondebosse*), spre deosebire de cele contemporane, la care este executată numai partea externă, aceasta servind drept criteriu important pentru evaluarea și aprecierea podoabei.

Broșa *Arborele vieții* (colecția MNAIM), confecționată de Alexei Marco, pare a fi foarte semnificativă, fiind o aluzie la arborele genealogic a fiecărui om, luând în considerație însăși viața autorului ei. Crengile și frunzele arborelui trebuie să dea rod, având susținerea rădăcinilor lor, iar rodul nostru sunt copiii. În lucrare atitudinea meșterului a îmbrăcat acești copii-caboșoane scumpe în monturi, parcă stăruind să-i protejeze de problemele și dificultățile vieții. Este o lucrare foarte de simbolică, din punct de vedere artistic, compoziția fiind bine chibzuită și echilibrată, fiecare element decorativ având obiectivele și semnificația sa. Totodată, motivul *arborelui* este folosit frecvent în creația populară, simbolul fiind depistat pe covoarele moldovenești, broderii și prosoape, el fiind și un element obligatoriu al cultului funerar creștin. Din punct de vedere tehnologic s-au utilizat tehnici cunoscute și profesate de meșter: forjarea metalului, laminarea, îndoirea, polizarea metalică, șlefuirea caboșoanelor rotunde și montarea lor în șatoane închise.

Printre piesele vestimentare se plasează *acul pentru cravată*, care este folosit ca element decorativ pentru fixarea cravatei. De preferință, este piesă purtată de bărbați, deși prin anii 1930 a fost remarcată tendința de utilizare a acului de cravată și printre doamnele emancipate. De altfel, această piesă vestimentară este uzuală în unele situații și astăzi, devenind parte componentă a unor *business-lady* sau în portul vestimentar unisex. *Nasturii* și *butoanele* pentru cămașa bărbătească reprezintă o altă piesă uzuală a bărbaților, de obicei fiind asortate cu cămașa și cravata. Menționăm cu această ocazie că *nasturii* și *butoanele*, alături de acul de cravată reprezintă seturi de piese elaborate pentru domni, de obicei, sunt realizate din aur, mult mai rar din argint. Aparte pot fi clasificate articolele exclusive, confecționate din platină sau paladiu, ca un simbol tacit al statutului social-economic posedat de purtător. În cele mai dese cazuri, în decorul acestor piese se folosesc plachete și elemente emailate, motivele geometrice, cele vegetale sau floristice fiind lipsă. Drept motive decorative servesc simboluri monetare (euro sau dolari), simboluri creștine sau motive preluate din credința în amulete și talismane, care ar avea menirea de a personifica purtătorul, a intensifica puterile sale și bunăstarea, făcând apel, în cazul dat, și la magia bijuteriilor. Printre pietrele utilizate în calitate de inserții se folosesc diamantul sau imitațiile sale (pentru variantele mai puțin costisitoare), fianitul, zirconul, obsidianul, iar pietrele fine și ornamentale sunt asociate mai mult cu argintul.

Tot în acest context se înscriu și variate cutii și lădițe pentru păstrarea bijuteriilor. Deseori tăiate din lemn nobil, cu variate motive ornamentale, floristice, zoomorfe sau chiar adevărate scene de vânătoare sau pastorale, aceste lădițe reprezintă în esența lor niște bijuterii din domeniul prelucrării artistice a lemnului, cu elemente metalice, detalii filigranate sau aplicate de metal de cele mai variate forme.

În așa mod, menționăm că articolele de bijuterii contemporane sunt executate în funcție de statutul social-economic deținut de posesor, categoriile de vârste și predilecțiile estetice. Astfel, ținând cont de psihologia și necesitățile anumitor categorii, industria propune pe lângă piese tradiționale și diferite bijuterii-transformer. Destinația lor constă în asamblarea detaliilor și confecționarea în scurt timp a unei bijuterii noi, ținând cont de

specificul situației. În tot cazul, alegerea unei bijuterii comportă respectarea unor reguli elementare – asocierea conform materiilor prime utilizate și pietrele montate, stilul artistic și tehnica de confecționare, selectarea pietrelor conform criteriilor personale, situație, ele fiind menite să evidențieze individualitatea omului, de altfel, bijuteriile devin pur și simplu obiecte de rutină, fără nici un mesaj simbolic sau individualitate. Deși e demonstrat că în dese cazuri accesoriile purtate, adică bijuteriile, pot prevala asupra vestimentației la capitolul evidențierea trăsăturilor personale, a caracterului și a tendințelor artistice promovate de o anume persoană, bijuteriile îndeplinind funcția de subliniere a statutului purtătorului, fapt care ne face să fim remarcăți și apreciați corespunzător.

Categoria pieselor realizate din metale sau din pietre prețioase este completată de insigne, embleme, simboluri heraldice, bibelouri, suvenire, cupe, sculptură de proporții mici etc. În acest context, aducem drept exemplu doar câteva piese reprezentative care denotă creația bijutierilor autohtoni. Astfel, discutând cu bijutierul Gh. Cojușnean, constatăm că în procesul de creație el deseori experimentase încercând să stăpânească metalul. A făcut feronerie, după care se întorcea în repetate rânduri la bijuteriile miniaturale. În așa mod, practic, fiecare bijutier, deținând tehnicile de prelucrare artistică a metalului, posedă abilități profesionale pentru a realiza sculpturi, de exemplu, sculptura care ne înfățișează *Clopotnița Catedralei Nașterea Maicii Domnului* din Chișinău (autor Gh. Cojușnean, colecție particulară), piesa de aramă forjată *Moldova. Toamnă* (autor A. Marco, colecția MNAM) etc.

Menționăm cu această ocazie că bijutierul A. Marco s-a remarcat în arta decorativă și în calitate de specialist notoriu în domeniul confecționării sculpturilor de proporții mici. Aceste piese sunt utilizate, de preferință, pentru decorul interiorului, în funcție de tendințele designului artistic și de aspirațiile utilizatorilor și consumatorilor pieselor de artă. În categoria sculpturilor de proporții mici se încadrează sculptură decorativă alegorică și foarte cunoscută *Moldova. Toamnă* (1984) din aramă forjată. Sculptura personifică o doamnă care simbolizează toamna, fiind ornată cu variate elemente decorative, care semnifică darurile Moldovei. Însăși culoarea metalului folosit, arama ruginie, completează armonios imaginea reprezentată, indicând nuanțele roșu-ruginiu ale unei veritabile toamne moldovenești.

În aceeași ordine de idei se includ variate sculpturi miniaturale de fildeș, realizate de A. Marco și păstrate actualmente în fondurile MNAM și în colecții particulare (*Cocoșel cu găinușe, Ciobănaș cu capra, Legumicultorul*, MNAM), diferite plachete de fildeș (colecția *Ceată de reni, Madona, Maternitate, Scoaterea lui Hristos de pe cruce*), numeroase plachete realizate în tehnica emailării artistice (*Lăutarii, Plai natal, Vara, Sfântul Gheorghe* etc.).

Un veritabil simbol al capitalei, sculptura decorativă *Clopotnița Catedralei mitropolitane Nașterea Domnului* din Chișinău (autor Gh. Cojușnean), prezintă o exemplificare a talentului și maturității creatoare, a posedării tuturor tehnicilor de lucru în domeniul prelucrării artistice a metalului și a pietrelor scumpe. Lucrarea ar putea fi, pe bună dreptate, o adevărată carte de vizită a orașului, în cazul lansării unor eventuale cărți poștale (Condraticova 2011b).

Profundă măiestrie și romantism denotă și cupele de vin confecționate pentru Combinatul de vinuri de la Stăuceni. Mărimile lor reduse, de aprox. 160-180 mm, denotă profesionalism și originali-

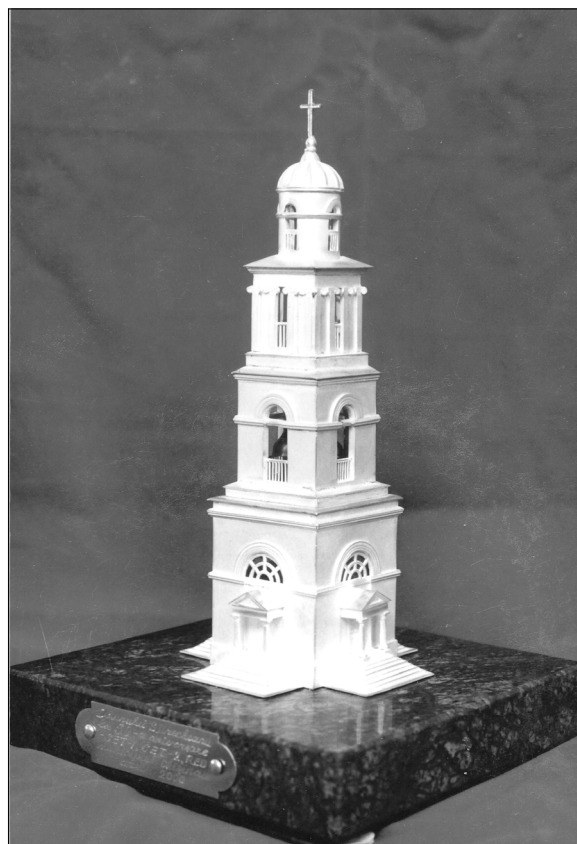


Fig. 5. Gh. Cojușnean. *Clopotnița Catedralei Maicii Domnului* din Chișinău. Colecție particulară.

tate, designul cupelor este foarte variat și practic nu se repetă. Au fost utilizate asemenea tehnici și tehnologii specifice precum turnarea artistică, gravarea, emailarea, filigranarea, șlefuirea, iar inserțiile de pietre prețioase, variate caboșoane colorate au fost fațetate tot de mâna meșterului. Cupele decorative au participat la expoziții de artă decorativă, dar și la cele de arta vinului, au dus, astfel, faima Combinatului de vinuri și a meșterului bijutier care le-a creat. Tot în acest context se înscriu și variate cupe decorative, realizate de meșterii Vladimir Vasilkov (1991-1995), Vladimir Kalașnikov (1946), Iuri Leonov, Vasili Șokin, care au activat în cadrul Fabricii de bijuterii din Chișinău și atelierul de giuvaiergerie al Fondului Plastic al RSSM.

Gh. Cojușnean este un meșter neîntrecut în prelucrarea fierului și drept argument servesc schițele pentru grilele decorative. În grila anexată sunt asociate niște spirale, dar mai deplasate, care conferă dinamism și tendință spre perfecționare. De-a lungul segmentului grilei, în partea de jos, este amplasată o crenguță cu motive floristice și frunzulițe decorative, formând astfel o compoziție integră și armonioasă.

În așa mod, aceste piese se înscriu perfect în categoria pieselor decorative care întregesc ansamblurile arhitecturale. Compartimentul „Piese decorative arhitecturale” este unul din cele mai elocvente privind dezvoltarea turnării artistice în spațiul pruto-nistrean, cu atât mai mult cu cât piesele de factură laică, dar și cele bisericesti exemplifică ascensiunea acestui domeniu de activitate. Articolele din metal au devenit foarte populare, fiind uzuale nu numai pentru decorul exterior al edificiilor (grile, garduri etc.), dar și pentru înfrumusețarea interiorului clădirilor, formând un veritabil ansamblu arhitectural și decorativ. În

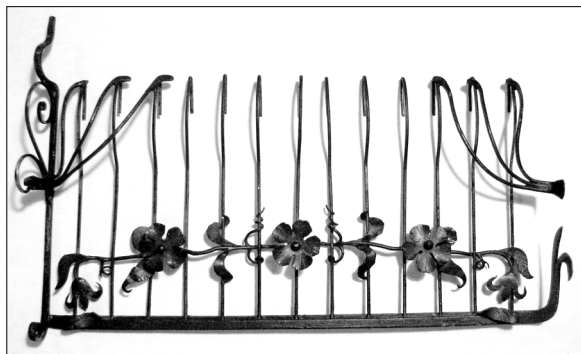


Fig. 6. Gh. Cojușnean. Grilă decorativă. Fier forjat. Schiță. Colecție particulară.



Fig. 7. Gh. Cojușnean. Set de podoabe (colecția MNAIM).

acest context, se folosesc scări de cele mai diferite forme și configurații, balustre, piese de mobilier, grile, sculpturi, alte articole decorative etc. Piesele posedă o încărcătură deosebită mai ales pentru percepția și educarea simțului frumuseții, dar sunt și foarte solicitate printre colecționarii de piese antice sau realizate „à la modern”, și care nu cedează practic impecabilității articolelor de giuvaiergerie. În acest context un rol deosebit îl dețin specialiștii care sunt preocupați nemijlocit de confecționarea unor asemenea articole, cum ar fi cazul designerilor (modelierilor), inginerilor, tehnologilor, metalurgilor ș.a.

În așa mod, în viziunea noastră, piesele decorative realizate prin diferite tehnici de prelucrare artistică a metalului, pot fi grupate în următoarele categorii tipologice:

**Balustrele** reprezintă variate figuri zoomorfe și antropomorfe, cu elemente decorative vegetale, realizate prin turnare artistică. Totodată, aceste balustre poartă și un rol utilitar, de protecție a omului aflat pe scări, funcție asociată cu cea de înfrumusețare, de unde și valoarea acestor piese decorative. Devenind parte integrantă a balustradei, aceste balustre sunt percepute atât ca niște construcții independente, elemente decorative autonome, cât și parte componentă a întregului ansamblu, realizat în baza ultimelor tendințe artistice și designul din domeniu. Un moment esențial prezintă asocierea acestor balustre cu articolele decorative metalice de mobilier, candelabre, sculpturi decorative etc., formând un stil irepetabil și individual, prezentând piese simple, de un design clasic, dar etern. Designul articole-



lor în stil clasic sau „retro” prezintă și asocierea în mod inevitabil cu variate figuri geometrice și motive floristice, de o complexitate deosebită, utilizate de preferință și la restaurarea scărilor și clădirilor vechi. Actualmente, pentru decorul acestor piese se folosește tot mai frecvent stilul „high tech”, adică combinarea materialelor deja verificate de timpuri și tendințe cu materii prime contemporane, avangardiste și sintetice. De o deosebită atenție din partea designerilor se bucură elemente de susținere zoomorfe și antropomorfe, combinate echilibrat cu interiorul, formând un tablou integral.

Scările din interiorul și exteriorul caselor, realizate într-o manieră artistică, reprezintă momentul central al interiorului unei clădiri, decorate, în primul rând, cu balustre de cele mai complexe și variate configurații, realizate prin turnare, care permite confecționarea celor mai ciudate și originale forme. Aparte sunt clasificate scările elicoidale, de genul scărilor din interiorul Muzeului orașului Chișinău (Turnul de apă), al Muzeului de Etnografie și Istorie Naturală din Chișinău. Tot la acest capitol se înscriu și unele scări, fie simple, fie elicoidale, care duc în clopotniță. Scările metalice prezintă niște piese artizanale de o amploare deosebită a fanteziei creatorului, realizate în spiritul tradițiilor culturii naționale în mixaj cu tendințele artistice.

Deși în ultimul timp se optează pentru niște garduri de piatră, beton etc., interesul față de gardurile metalice decorative nu a scăzut, fiind prezentate cele mai diverse motive ornamentale asociate în compartimente aparte. În mod sigur, ele sunt combinate cu porțițe și porți de aceeași factură. În acest context vorbim de piese de factură laică, adică utilizate la împrejmuirea și decorul caselor, conacelor, vilelor etc., dar și piese cu o conotație sacră. Astfel, acest compartiment este bine exemplificat prin garduri și porțițe folosite la împrejmuirea bisericilor, cimitirelor, dar cel mai pregnant se manifestă în cadrul îngrădirii monumentului funerar, spre exemplu, gardul decorativ, cu elemente decorative vegetale, de pe mormântul boierului Burlacu (s. Ofatinți, r-nul Râbnița, 1908). Frumusețe și originalitate deosebită prezintă gardurile care îngrădesc Grădina Publică „Ștefan cel Mare”, Dendrariul, parcul din fața Catedralei Maicii Domnului din Chișinău ș.a. piese decorative de o frumusețe deosebită.

O altă categorie de piese metalice este reprezentată prin grile folosite pentru decorul scărilor, grile exterioare, pentru balcon, ferestre etc. Asemenea grile, cu motive geometrice sau vegetale, pot fi văzute la majoritatea clădirilor de epocă, biserici vechi, case de locuit. Totodată, în ultimul timp se optează pentru realizarea unor grile „à la modern”, folosind modele mai vechi, preluate din cultura națională. Aceste piese diferă după mărime, elemente folosite, evoluând de la piese simple la foarte sofisticate, supraîncărcate cu motive baroce. Simplitatea clasică și sobrietatea detaliilor metalice oferă acestor piese eleganță și frumusețe eternă, face clădirile inubliabile, originale, mai ales în amalgamul cenușiu al unei urbe suprasolicitate. Similare după tehnica de execuție sunt prezentate în acest context diferite viziere, plasate pentru acoperirea ușilor de intrare, și care sunt asociate cu grile la ferestre și cele de la balconul clădirii, piese rămase intacte pe unele case din Chișinău vechi. Pentru realizarea acestor piese se folosește turnarea artistică, sudarea detaliilor între ele, forjarea artistică.

Și dacă e să continuăm capitolul privind piesele metalice folosite în arhitectura laică, menționăm prezența tablelor comemorative, funerare, textuale, realizate din metal, inscripțiile fiind gravate de meșteri gravori specializați în domeniu. Astfel, gravarea, deși mai rar (turnarea și forjarea deținând rolul principal în realizarea pieselor de metal), este atestată în procesul de confecționare a pieselor menționate, fiind uzuală la gravarea inscripțiilor textuale, epitafelor funerare, decorul pieselor de mobilier, a unor sculpturi decorative de proporții mici etc. Aparte sunt clasificate căminele, șemineele, care devin în vogă tot mai frecvent. Detaliile suplimentare de înfrumusețare, motivele zoomorfe, antropomorfe sau vegetale, formează adevărate capodopere în domeniul prelucrării artistice a metalului. Șemineele contemporane deseori imită piesele de factură mai veche, devenind centrul compozițional al camerei unde este amplasat, un centru simbolic al vetrei de altădată, un centru spiritual al familiei și casei.

Tot în contextul prelucrării artistice a metalului, la compartimentul designul landsaftului, se poate propune următoarea clasificare a pieselor de metal, confecționate de meșterii autohtoni, după cum urmează:

1. Pavilioane și foișoare, realizate din metal, deseori prezentând o adevărată dantelă metalică, cu un ornament sofisticat;
2. Scaune și mese metalice, folosite în decorul teraselor, al pavilionului, în scopuri decorative și practice;
3. Felinarele metalice înfrumusețază parcurile și conferă originalitate, aidoma castelelor medievale. Asemenea felinare metalice, cu o deosebită dantelă metalică, au devenit cartea de vizită a Grădinii Publice „Ștefan cel Mare”, la Dendrariul și Grădina Botanică din Chișinău, Muzeul Chișinăului, unele biserici sau mănăstiri, de exemplu, Bocancea; teatrele și parcurile naționale. De exemplu, felinarele din incinta Teatrului Național „V. Alecsandri” din Bălți au fost realizate conform schițelor propuse de bijutierul Gh. Cojușnean (Condraticova 2011b);
4. Havuzurile prezintă o altă capodoperă din domeniul prelucrării metalului, fiind amplasate în parcurile publice (havuzul din Grădina Publică „Ștefan cel Mare”, Chișinău), havuzul din curtea mănăstirii Saharna, havuzul din parcul Muzeului de Etnografie și Istorie Naturală din Chișinău etc.

În așa mod, piesele realizate prin turnare artistică depistate de noi și analizate în paginile acestui studiu, reprezintă fantezia autorului și frumusețea/eternitatea lumii înconjurătoare, fiind, la drept vorbind, o operă de artă, și nu simplă me-



Fig. 8. Felinar din curtea mănăstirii Bocancea.

serie, cum ni se prezintă în cele mai dese cazuri. Piesele posedă o prioritate deosebită, fiind confecționate pentru a dăinui, cu timpul valoarea lor istorică și artistică crescând proporțional cu durata anilor. Ar fi corect să afirmăm că aceste piese sunt capabile să persiste peste

secole la rând, formând tezaurul artistic al neamului. În analogie cu piesele turnate, cele realizate prin forjare artistică cedează întâietatea, turnarea permițând confecționarea celor mai sofisticate detalii, conservând proporțiile și raporturile necesare, fapt destul de important la realizarea grilajelor pentru ferestre, a gardurilor și a monumentelor funerare. În acest context sunt evidențiate aspectul practic și funcțional, desenul sobru, elementele decorative floristice sau geometrice, prelucrarea artistică a metalului permițând realizarea celor mai originale bijuterii laice, sculpturi de proporții mici și elemente arhitecturale.

## Bibliografie

- Basarabia 1926:** Basarabia. Monografie sub îngrijirea lui Ștefan Ciobanu (Chișinău 1926).
- Condraticova 2011a:** L. Condraticova, Alexei Marco. Destinul unui bijutier din Moldova (Iași 2011).
- Condraticova 2011b:** L. Condraticova, Bijutierul, pictorul și meșterul de artă decorativă Gheorghe Cojușnean. In: ARTA, Centrul Studiul Artelor al Institutului Patrimoniului Cultural al AȘM (Chișinău 2011), 86-92.
- Condraticova 2011c:** L. Condraticova, Contemporary Jewellery between History, Art and Symbol. In: Postmodern Openings, nr. 4 (Iași 2011), 53-65.
- Советские 1980:** Советские художники-ювелиры. Авт.-сост. М.А. Ильин, В.А. Елкова, Л.Ф. Романова (Москва 1980).

### Artistic processing of metal in the Dniester-Prut interfluve. Typology of articles made by local jewelers

#### Abstract

Preceding studies on the origin and evolution of jewelry in Moldova have considerably expanded the area of our research, opening up new possibilities for the investigation. The aim of this study is to show the place and role of artistic metalworking techniques in Bessarabia of the 19<sup>th</sup> century, characterization and determination of the types of objects created using these techniques, and giving some examples, which illustrate them.

It should be noted that the discovery of physical and chemical properties of metals led to the emergence and development of methods of artistic processing of metals, which have evolved over the centuries. Some of them were eventually rarely used and were replaced by complicated professional technologies. Among the most claimed and, therefore, popular methods of metal processing one can name such techniques as casting, engraving, filigree, forging, artistic enameling, etc.

*List of illustrations:*

- Fig. 1. A. Marco. Bracelet "Memories". Silver, carnelian. Russian Arts Fund.  
Fig. 2. Men's ring. Gold, cubic zirconia. Chișinău Jewelry Factory „Giuvaier”.  
Fig. 3. Gh. Cojușnean. Signet ring. Silver, smoky quartz. Private collection.  
Fig. 4. A. Marco. Necklace. Silver, brass, semi-precious stones.  
Fig. 5. Gh. Cojușnean. Bell tower of the Cathedral of Chisinau. Private collection.  
Fig. 6. Gh. Cojușnean. Decorative wrought-iron grille. Sketch. Private collection.  
Fig. 7. Gh. Cojușnean. Jewelry . Collection of the National Museum of Archaeology and History of Moldova).  
Fig. 8. Lantern in the courtyard of the Bocancea Monastery.

### **Художественная обработка металла на территории Днестровско-Прутского междуречья. Типология изделий молдавских мастеров**

*Резюме*

Предыдущие исследования, объектом которых было возникновение и эволюция ювелирного искусства в Молдове, существенно расширили область нашего исследования, открывая новые возможности для изучения. Целью данной работы является определение места и роли приемов художественной обработки металла, характеристика и определение типов предметов, созданных при помощи этих техник и приведение соответствующих примеров, наглядно их иллюстрирующих.

Необходимо отметить, что открытие физических и химических свойств металлов обусловило возникновение и развитие методов художественной обработки металла, которые развивались на протяжении веков. Некоторые из них со временем стали редко использоваться и были заменены сложными и высокопрофессиональными технологиями. Среди наиболее востребованных и, соответственно, распространенных методов обработки металла можно назвать такие техники как литье, гравировка, филигрань, ковка, художественное эмалирование и др.

*Список иллюстраций:*

- Рис. 1. А. Марко. Браслет «Воспоминания». Серебро, сердолик. Художественный Фонд России.  
Рис. 2. Мужское кольцо. Золото, фианит. Кишиневский ювелирный завод „Giuvaier”.  
Рис. 3. Г. Кожушнян. Мужской перстень. Серебро, дымчатый хрусталь. Частная коллекция.  
Рис. 4. А. Марко. Колье. Серебро, латунь, полудрагоценные камни.  
Рис. 5. Г. Кожушнян. Колокольня Кишиневского собора. Частная коллекция.  
Рис. 6. Г. Кожушнян. Декоративная решетка из ковального железа. Эскиз. Частная коллекция.  
Рис. 7. Г. Кожушнян. Украшение. Коллекция Национального музея археологии и истории Молдовы.  
Рис. 8. Фонарь во дворе монастыря Боканча.

3.02.2012

*Dr. Liliana Condraticova*, Centrul Studiul Artelor al Institutului Patrimoniului Cultural al AȘM, bd. Ștefan cel Mare, 1, MD 2012 Chișinău, Republica Moldova

