

---

## SIMBOLURILE HERALDICE ALE COMUNEI LIPNIC, RAIONUL OCNIȚA<sup>1</sup>

---

Silviu Andrieș-Tabac

Comuna Lipnic, raionul Ocnița, cuprinde două sate – Lipnic și Paustova.

Prima mențiune documentară a satului Lipnic este din 19 septembrie 1436. În această zi, printr-un act omagial special, boierii domnului Țării Moldovei, Iliș, au întărit jurământul domnului lor față de regele Vladislav al Poloniei. Printre semnatarii actului, primul în listă apare panul Vâlcea de la Lipnic („панъ Вилча о(т) Липники”) (Costăchescu 1932, 701-705, nr. 202). Pan Vâlcea cosigilează documentul cu pecetea lui, prinsă cu ajutorul unei fâșii de pergament pe care este înscris numele său („печатъ пана Вълчина”).

În documentele interne, satele Lipnic („и село, на Д(ъ)нистри, Липник(ъ)” = „și satul, pe Nistru, Lipnic”) și Paustova („еще село Павоустинѣ” = „încă satul lui Pavust / Pavustinea”) apar menționate printre cele 48 de sate și două siliști proprii, întărite de domnii Ilie și Ștefan voievozi marelui boier Mihail de la Dorohoi cu o carte domnească din 20 decembrie 1437, adevărită și de panul Vâlcea („вѣра пана Вълчи” = „credința panului Vâlcea”), al doilea în lista marilor boieri (DRH 1975, 245-248, nr. 175).

Un document îndoielnic din 20 aprilie 1554 consemnează: „Lipnicul, ce s-a numit Groziști” (DIR 1951, 238-239, nr. 1), dar acest al doilea nume nu este confirmat de vreun document sigur.

La 10 mai 1670, Maria, soția lui Udrea Gâscă, împarte moșia Paustova fiilor săi<sup>2</sup>.

Puținele documente medievale cu referire la cele două localități se explică prin faptul că acestea au făcut parte din raiaua Hotinului, adică au fost scoase din subordinea domnului Moldovei în perioada 1715-1812. Astfel, conform unui tablou de

la 1788, localitățile făceau parte din Partea de Jos a raialei: Lipnicul avea 20 de familii de locuitori, iar Paustova (ortografiată greșit „Pustoaia”) – 12 familii (Popescu 1929, 400).

Imediat după retragerea dominației otomane din raiaua Hotinului și instaurarea celei rusești, la recensământul basarabean de la 1817, cele două sate, încadrate în ocolul Nistrului de Jos al ținutului Hotin, sunt consemnate cu denumirile actuale. Lipnicul se afla în stăpânirea mănăstirii Todireni din Principat, iar Paustova era împărțită între paharnicul Vasile Docan și postelnicul Balaura (Халиппа 1907, 18).

Toponimul Lipnic are la bază substantivul comun slav „липа” – tei (lat. *Tilium*) și a fost creat cu ajutorul sufixului substantival slav *-n-ic* (Eremia 1970, 68, 160). Acest toponim este întâlnit și în spațiul slovac, croat și ucrainean (Iordan 1963) și în română trebuie înțeles cel mai probabil ca teiș – „pădure (mică) de tei” (DLR 1982, 157).

Toponimul Paustova are la bază un antroponimic din familia Paust, Pavust, Faust, Fausta, Faustin, Faustina, Faustinian, toate derivate de la un cunoscut și vechi cognomen roman Faustus (din gr. *Phaustos*, lat. *Faustus*), corespunzător adjectivului *faustus* – „favorabil, prosper, fericit” și devenit nume calendaristic creștin (Ionescu 1993, 133; Справочник 1989, 529).

Panul Vâlcea de la Lipnic a fost unul dintre cei mai importanți boieri din primele patru decenii ale secolului al XV-lea. În anii 1407-1435 face parte din Sfatul domnesc, apărând în actele cancelariei ca primul sau al doilea martor al sfatului. În luptele dintre Ștefan-vodă și Iliș-vodă a ținut partea lui Ștefan. În 1435 a fost trimis sol în Polonia, iar în octombrie-noiembrie același an apare menționat ca vornic. În anii 1436-1439 este din nou membru în Sfatul domnesc, dar fără titlu. Soția sa a fost cneaghina Olga. Satele stăpânite de Vâlcea, au fost moștenite de Ștefan cel Mare (Stoicescu 1971, 289).

---

<sup>1</sup> Articol elaborat în baza comunicării omonime prezentate la al XIII-lea Simpozion de numismatică, Chișinău, 6 septembrie 2012.

<sup>2</sup> *Arhivele Statului Iași*, Documente, 754/37, f. 4, rezumat (după: Gumenăi 2002, 36).

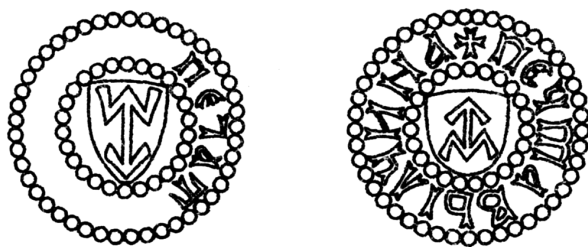


Fig. 1-2. Sigilii cu stema panului Vâlcea de la Lipnic:  
1421 și 1434.

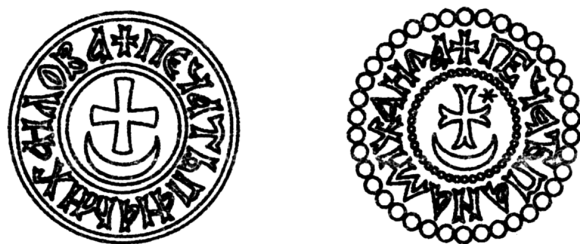


Fig. 3-4. Sigilii cu stema panului Mihail de la Dorohoi:  
1395 și 1421.

De la boierul Vâlcea, în arhivele Poloniei s-au păstrat două modele de peceti lizibile, ambele heraldice. Pan Vâlcea a fost unul dintre purtătorii însemnelor heraldicii geometrice autohtone cunoscute în spațiul lituanian-polonez-tătar-moldovenesc. Însemnul său simbolic reprezenta o săgeată cu vârful în jos ieșind din mijlocul unui zigzag în forma literei W. Cea mai veche reprezentare în acest sens, într-un frumos scut heraldic, s-a păstrat pe un sigiliu atârnat la un document din 1421 (fig. 1). Cel de-al doilea model de sigiliu conține aceeași compoziție heraldică, doar că însemnul de familie este răsturnat (fig. 2). Cel mai vechi sigiliu cu această a doua reprezentare este atârnat de un document de la 1434 și a fost aplicat și pe documentul de la 19 septembrie 1436, cel în care este menționată originea din Lipnic a panului Vâlcea (Однороженко 2008, 120-121).

Primul proprietar cunoscut al Lipnicului și Paus-tovei, Mihail de la Dorohoi (DRH 1975, 245-248, nr. 175), de asemenea a fost un mare demnitar, menționat în Sfatul domnesc fără titlu în 1395-1434, iar din 1414 ca primul dintre martori, precum și cel mai bogat boier moldovean al vremii sale (Stoicescu 1971, 278; Costăchescu 1927, 33; Zahariuc 1994).

Stema lui Mihail de la Dorohoi ne este cunoscută de pe un sigiliu atașat cel mai devreme la un

document din 1395 și reprezintă o cruce grecească ușor labată asupra o semilună (fig. 3) (Однороженко 2008, 41-42)<sup>3</sup>. În cel de-al doilea sigiliu al său ajuns până în zilele noastre și atașat cel mai timpuriu la un document din 1421, compoziția heraldică este păstrată, doar că acea cruce echilaterală apare ancorată și cantonată în cantonul senestru superior de o stea cu șase raze (fig. 4) (Однороженко 2008, 41-42), steaua putând fi bănuită și pe primul său sigiliu la o analiză mai atentă a originalului.

Cel mai celebru eveniment istoric legat de toponimul Lipnic este, indubitabil, victoria lui Ștefan cel Mare în bătălia de aici (Urzică 1937). Evenimentul s-a produs în perioada 1467-1470, cei mai mulți istorici datându-l cu 20 august 1469, și este consemnat în surse narative moldovenești, poloneze și rusești. Tătarii de pe Volga au pornit o campanie de jaf asupra Moldovei, Podoliei și Lituaniei, invazie care s-a încheiat cu bătălia de la dumbra-va de la Lipnic, în care Ștefan cel Mare a repercutat o victorie strălucită (Gorovei, Székely 2005, 75). Cronicarul polonez Jan Długosz menționează faptul că, în această luptă, moldovenii l-ar fi prins de viu pe fiul hanului Mamak. „*Manyak (Mamac - S. A.-T.) credea că, cu trecerea zilelor, va putea mai ușor să-și răscumpere fiul, scrie Długosz. Trimițând 100 de soli la Ștefan, voievodul Moldovei, îl vesti cu îngâmfare că, dacă nu-i redă fiului său libertatea, sau dacă are vreun gând rău asupra lui, are să-l pedepsească aspru. Însă Ștefan, bărbat cu un suflet mare, mâniat de acea solie, care pe altul poate l-ar fi îngrozit, nesocotind amenințările lui Manyak, tăie pe fiul aceluia în patru bucăți în fața solilor, pe soli îi trase în țepi, afară de unul, pe care, cu nasul tăiat, îl trimise la Manyak să-i dea de veste. Așa răzbuina Ștefan umbrele morților săi*” (Długosz 2004, 162).

\* \* \*

Pornind de la faptele istorice și filologice expuse mai sus, pentru **satul Lipnic**, a fost stabilită o stemă cu următoarea blazonare:

*Pe argint, un tei bătrân dezrădăcinat verde, încărcat cu o spadă de aur, în pal cu vârful în jos, și flancat la dextra de un scut înclinat spre dextra, purtând stema panului Vâlcea de la Lipnic (model 1434: pe roșu, doi căpriori scurți acolați, din care*

<sup>3</sup> Din păcate, crucea patriarhală (dublă) semnalată în locul celei grecești de Leon Șimanschi (Șimanschi 1980, 154, fig. 17) nu se confirmă documentar.

iese o săgeată cu vârful în sus, totul de aur), iar la senestra de un scut înclinat spre senestra, purtând stema panului Mihail de la Dorohoi (model 1421: pe roșu, o cruce grecească ancorată asupra o semilună și cantonată în cantonul senestru superior de o stea cu șase raze, toate de aur). Scutul este timbrat de o coroană sătească de aur (fig. 7).

Teiul verde simbolizează denumirea localității și este, astfel, o armă grăitoare.

Scuturile mici care flanchează copacul și poartă stemele boierilor moldoveni Vâlcea de la Lipnic și Mihail de la Dorohoi, primii proprietari cunoscuți ai moșiei Lipnic, păstrează moștenirea heraldică a Țării Moldovei din primul secol de după descălecatul ei. Dat fiind faptul că nu se cunosc smalturile armelor heraldice ale celor doi stăpâni, atribuirea acestor smalturi a fost determinată de alți factori, printr-o convenție heraldică simbolică. Culoarea roșie s-a acceptat ca fiind una dintre cele mai frecvente culori ale heraldicii moldovenești din toate timpurile, iar figurile au fost colorate în aur pentru a simboliza vechimea lor, aurul fiind smaltul heraldic suprem.

*Spada de aur*, așezată în pal și cu vârful în jos, în chip de cruce, este o referire la bătălia de la Lipnic, o invocare a forței militare a domnului Țării Moldovei Ștefan cel Mare.

În acest context, vom aminti legenda „Sabia lui Ștefan cel Mare”, culeasă de Simion Teodorescu-Chirileanu:

„Se povestește că Ștefan Vodă, când era aproape să moară, a luat ochiana și s-a uitat în jos, peste draga lui Moldovă, s-o vadă bine, bine de tot și să moară măcar cu ea în gând.

Și, cum se uita Ștefan Vodă așa, a zărit venind asupra lui, din șapte părți, șapte neamuri pline de dușmănie. Atunci, bătrânul domn luă sabia lui și-o împlântă într-un perete, grăind către cei ce stăteau în preajma lui:

– Dragii mei, de va veni vrăjmașul și va cere să vă supuneți lui, spuneți-i că-ngenuncheați, numai și el să-și arate puterea; dacă-i voinic, să fie stăpân. Și el va întreba: „cum?” iar voi să-i răspundeți: „să scoți sabia asta împlântată de Ștefan al nostru, pe patul morții”.

Și Ștefan a murit!

Dușmanii au sosit pe rând și au dat cu ochii de sabie și-au aflat de istoria ei și și-au încercat puterile, dar, ca s-o scoată, pace!

Și de asta n-a fost Moldova în veacuri cotropită” (Ștefan 2003, 93-95).

*Coroană sătească de aur* care timbrează scutul heraldic arată statutul de sat-reședință de comună al localității Lipnic. Coroana numită „sătească” este de fapt o coroană palisadoformă antică. Diferențierea dintre satele-reședință de comună și satele-nereședință de comună s-a făcut prin smaltul diferit al acestei coroane: primele o au de aur, celelalte de argint (Andrieș-Tabac 1999, 113-114, 119-120)<sup>4</sup>.

**Stema satului Paustova** a fost stabilită în formula:

*Pe verde, un corn al abundenței plin de roadele pământului, de aur, în bară, însoțit în cartierul liber al scutului de o cruce grecească ancorată asupra o semilună și cantonată în cantonul senestru superior de o stea cu șase raze, toate de același metal. Scutul este timbrat de o coroană sătească de argint (fig. 9).*

Mobila principală a acestei steme este *cornul abundenței*, care apare în calitate de armă grăitoare cu referire la etimologia *faustus* – „favorabil, prosper, fericit”, deja invocată. Cornul abundenței este un atribut obișnuit al Fortunei, zeița romană a sorții, a norocului, a șansei și neșansei, identificată cu zeița greacă similară Tyhe. Odată cu cucerirea Daciei de către împăratul Traian, cultul acestei zeițe a pătruns și în Dacia, fiind numită *Fortuna Daciarum* (Fortuna Daciilor) și bucurându-se de numeroase altare la Sarmizegetusa și în alte orașe (Kernbach 1995, 203).

Imaginea ei cu mâna pe cărma destinului și ținând cu cealaltă (stânga, de regulă) cornul abundenței este binecunoscută după numeroase surse, inclusiv numismatice (fig. 5-6).

În emblematice medievală, bunăstarea (prosperitatea), echivalată cu fericirea, se reprezenta în chipul unei femei în picioare, îmbrăcată în veșminte lungi, ținând în mâna dreaptă caduceul lui Mercur, iar în cealaltă cornul abundenței (Эмблемы 2000, 30, №56)<sup>5</sup>. Și Fortuna, de asemenea echi-

<sup>4</sup> Arhiva Comisiei Naționale de Heraldică, Regulamentul cu privire la elaborarea simbolicii teritoriale locale, aprobat în ședința Comisiei Naționale de Heraldică a Republicii Moldova din 28 aprilie 1996, cu modificările și completările introduse în ședința din 19 martie 2004.

<sup>5</sup> „Благополучие, или счастье, представляется женою, стоящею облеченною в длинную одежду, держащею в одной руке Меркуриев жезл, а в другой рог изобилия”.



Fig. 5. Aureus al împăratului roman Vespasian (69-79 e.n.), avers și revers.



Fig. 6. Denarius al împăratului roman Antoninus Pius (138-161 e.n.), avers și revers.

valată cu fericirea, printre reprezentările emblematice medievale apărea uneori rezemată cu mâna dreaptă de o roată simbolizând firea ei nestatornică, iar cu cea stângă ținând cornul abundenței semnificând faptul că își împărtășie bogățiile orbește (Эмблемы 2000, 34-35, №101).

În sfârșit, semantica cornului abundenței în emblematismul medieval era văzută astfel: „Cornul abundenței este un corn, umplut cu flori și fructe de orice natură sau cu bani, galbeni, arginți, medalii, perle și pietre prețioase, curgând de acolo. Prin acesta se marchează în general, bogăția, mărinimia, abundența tuturor bunurilor, fericirea, generozitatea, avuția mare, câștigată prin munci, târguială, forță, putere, victorii. El apare, de obicei, ca un însemn al tuturor zeităților antice, al suveranilor, al eroilor și al altor bărbați slăviți. Două coarne, intersectate încrucișat, înseamnă abundența extraordinară a bogățiilor sau a roadelor pământești” (Эмблемы 2000, 58, №312)<sup>6</sup>.

<sup>6</sup> „Рог изобилия есть рог, наполненный цветами и плодами всякого рода, либо деньгами, златицами, серебряниками, медалями, жемчугом и дорогими камнями, откуда сыплющимися. Оным вообще означает богатство, великодушие, изобилие всех благ, счастье, щедрость, великое имение, приобретенное трудами, торговлею, силою, могуществом, победами. Он поставляется обыкновенно знаком всех древних Божков, государей, Ироев и других славных мужей. Два рога, крестообразно себя пересекающие, означают чрезвычайное изобилие богатств или плодов земных”.

Culoarea verde a câmpului acestei steme nu este nici ea întâmplătoare, căci primul sens al verdelui în societatea contemporană se leagă de perceperea lui ca o culoare a șansei și neșansei, a sorții, a banilor, a hazardului și a speranței (Pastoureau 1992, 201), astfel fiind accentuată semnificația Fortunei și a atributului ei – cornul abundenței.

Crucea grecească ancorată asupra unei semilună și cantonată în cantonul senestru superior de o stea cu șase raze, toate de aur, așezate în cartierul liber al scutului heraldic, face trimitere la stema deja invocată a lui Mihail de la Dorohoi.

Coroană sătească de argint care timbrează scutul heraldic arată statutul de sat-nereseședință de comună al localității Paustova.

Cele două steme sătești au fost puse la baza elaborării **stemei comunei Lipnic**, care s-a stabilit în următoarea soluție:

Pe argint, o cunună de tei închisă verde, încărcată cu două spade încrucișate cu vârful în sus de aur, supraîncărcate cu un scut peste tot, purtând stema panului Mihail de la Dorohoi (model 1421: pe roșu, o cruce grecească ancorată asupra unei semilună și cantonată în cantonul senestru superior de o stea cu șase raze, toate de aur). Scutul este timbrat de o coroană comunală de câmpie (fig. 11).

Semnificația ei, în lumina celor expuse mai sus, devine transparentă.

Mobila principală este scutul peste tot, purtând stema panului Mihail de la Dorohoi, care a fost proprietarul ambelor moșii din vechime.

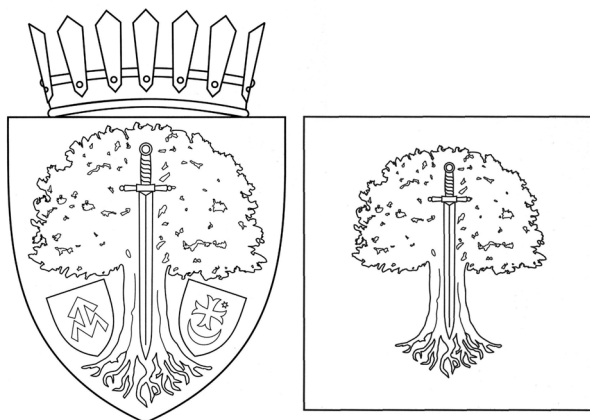


Fig. 7-8. Stema și drapelul satului Lipnic, comuna Lipnic.

Cele două spade de aur, încrucișate cu vârful în sus, fac aluzie din nou și mai clar la bătălia de la Lipnic, dar sunt două pentru a invoca cele două sate care compun comuna.

Cununa închisă din ramuri de tei, de culoare verde, pe care sunt așezate spadele, pe de o parte, în calitate de mobilă grăitoare, trimite la denumirea comunei, iar pe de altă parte, prin însăși forma de cunună, simbolizează ideea de victorie și glorie, invocând biruința lui Ștefan cel Mare.

Coroana comunală de câmpie ce timbrează scutul în conformitate cu normele stabilite de Comisia Națională de Heraldică<sup>7</sup>, trimite la zona geografică în care se află azi comuna Lipnic. Reprezintă o cunună de aur, compusă din trei spice de aur vizibile și două măciucii de mac intercalate, făcând trimitere la coroana cu care era încununată zeița antică grecească Demeter – zeiță a fertilității și agriculturii. Ambele plante sunt simboluri ale fecundității, perenității anotimpurilor, morții și renașterii naturii. Totodată, grâul semnifică pământul cultivat, iar macul – pământul sălbatic, destinat păscutului animalelor (Andrieș-Tabac 1999, 117-118).

Drapelele satelor și comunei au fost elaborate în baza stemelor, prin procedee specifice vexilologiei și păstrează semnificația cuprinsă în steme. Acestea au următoarele compoziții vexilologice.

**Drapelul satului Lipnic** reprezintă o pânză pătrată albă, purtând în mijloc un tei bătrân dezrădăcinat verde, încărcat cu o spadă galbenă, în pal cu vârful în jos (fig. 8).

**Drapelul satului Paustova** reprezintă o pânză pătrată verde, purtând în mijloc un corn al abundenței plin de roadele pământului, de aur, în bară, însoțit în cantonul liber de o cruce grecească ancorată asupra o semilună și cantonată în cantonul senestru superior de o stea cu șase raze, toate de aceeași culoare (fig. 10).

**Drapelul comunei Lipnic** reprezintă o pânză pătrată albă, purtând în mijloc o cunună de tei închisă verde, încărcată cu două spade încrucișate cu vârful în sus galbene, supraîncărcate cu un scut peste tot, purtând stema panului Mihail de la Dorohoi (model 1421: pe roșu, o cruce grecească

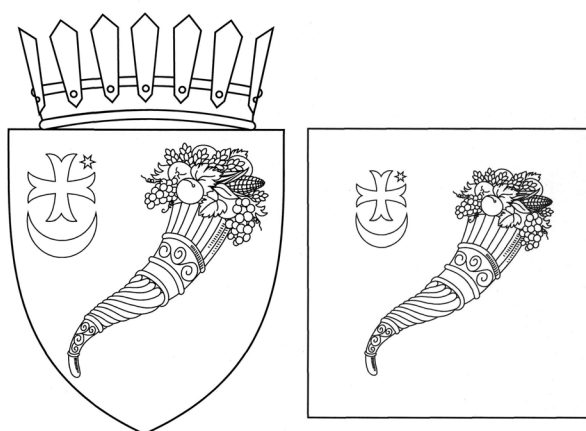


Fig. 9-10. Stema și drapelul satului Paustova, comuna Lipnic.

că ancorată asupra o semilună și cantonată în cantonul senestru superior de o stea cu șase raze, toate galbene) (fig. 12).

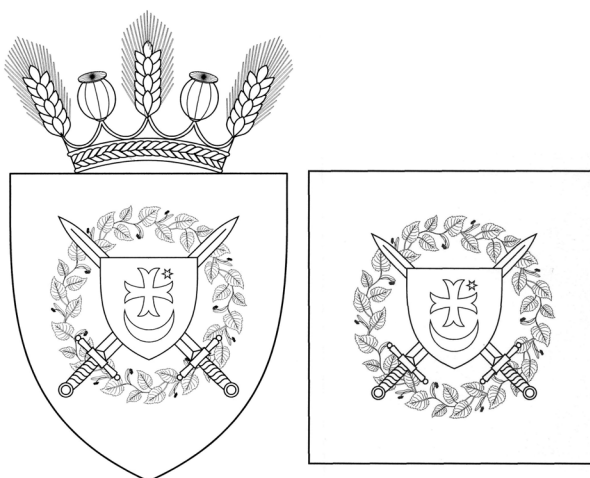


Fig. 11-12. Stema și drapelul comunei Lipnic.

Noile simboluri heraldice și vexilologice ale comunei Lipnic, elaborate de autor la inițiativa primarului Valentina Lupulciuc, au fost realizate grafic de pictorul Iurie Caminschi. Aprobarea lor la Comisia Națională de Heraldică s-a făcut în ziua 4 mai 2012 (proces-verbal nr. 114-IV), iar la Consiliul comunal Lipnic în ziua de 8 iunie 2012 (decizia nr. 4.3). După comuna Cuhureștii de Sus, raionul Florești, Lipnicul este cea de-a doua comună din țară care și-a elaborat însemne heraldice pentru întreaga comună.

<sup>7</sup> Arhiva Comisiei Naționale de Heraldică, Regulamentul cu privire la elaborarea simbolicii teritoriale locale, aprobat în ședința Comisiei Naționale de Heraldică a Republicii Moldova din 28 aprilie 1996, cu modificările și completările introduse în ședința din 19 martie 2004.

## Bibliografie

- Andrieș-Tabac 1999:** S. Andrieș-Tabac, Decorurile exterioare ale scutului în sistemul de steme teritoriale din Republica Moldova. Herb. Revista Română de Heraldică 1-2, I (VI), 1999, 109-120.
- Costăchescu 1927:** M. Costăchescu, Mihail de la Dorohoi și satele lui. In: Buletinul Muzeului Municipal „Ioan Neculce”, 6 (Iași 1926-1927), 345-352.
- Costăchescu 1932:** M. Costăchescu, Documente moldovenești înainte de Ștefan cel Mare, vol. II (Iași 1932).
- DIR 1951:** Documente privind istoria României, veacul XVI, A. Moldova, vol. II (1551-1570). Documente îndoielnice (București 1951).
- DLR 1982:** Dicționarul limbii române, Academia RSR, s.n., tomul XI, partea a 2-a, litera T, T – Tocăliță (București 1982).
- Długosz 2004:** I. Długosz (Jan Długosz), Historia polonica. In: Ștefan cel Mare și Sfânt (1504-2004). Portret în cronică (Sfânta Mănăstire Putna 2004), 158-172.
- DRH 1975:** Documenta Romaniae Historica, A. Moldova, vol. I (1384-1448) (București 1975).
- Eremia 1970:** A. Eremia, Nume de localități. Studiu de toponimie moldovenească (Chișinău 1970).
- Gorovei, Székely 2005:** Șt.S. Gorovei, M.M. Székely, Principeș omni laude maior. O istorie a lui Ștefan cel Mare (Sfânta Mănăstire Putna 2005).
- Gumenâi 2002:** I. Gumenâi, Istoria ținutului Hotin: De la origini până la 1806 (Chișinău 2002).
- Ionescu 1993:** C. Ionescu, Mică enciclopedie onomastică (Chișinău 1993).
- Iordan 1963:** I. Iordan, Toponimia românească (București 1963).
- Kernbach 1995:** V. Kernbach, Dicționar de mitologie generală. Mituri. Divinități. Religii (București 1995).
- Pastoureau 1992:** M. Pastoureau, Dictionnaire des couleurs de notre temps. Symbolique et société (Paris 1992).
- Popescu 1929:** M. Popescu, Veniturile raialei Hotinului în timpul stăpânirii turcești. Revista arhivelor 5, București, 1928-1929, 394-402.
- Stoicescu 1971:** N. Stoicescu, Dicționar al marilor dregători din Țara Românească și Moldova (sec. XIV-XVII) (București 1971).
- Șimanschi 1980:** L. Șimanschi, Cele mai vechi sigilii domnești și boierești din Moldova (1387-1421). In: Anuarul Institutului de Istorie și Arheologie „A.D. Xenopol”, Iași, XVII (Iași 1980), 141-158.
- Ștefan 2003:** Ștefan cel Mare și Sfânt (1504-2004). Portret în legendă (Sfânta Mănăstire Putna 2003).
- Urzică 1937:** D. Xen. Urzică, Bătălia din dumbrava de la Lipinți (Iași 1937).
- Zahariuc 1994:** P. Zahariuc, Mihail de la Dorohoi și descendența sa. In: Arhiva genealogică, I (IV), 1-2 (Iași 1994), 177-182.
- Однороженко 2008:** О. Однороженко, Родова геральдика Русо-Влахії (Молдавського господарства) кінця XIV-XVI ст. Національна Академія Наук України, Інститут української археографії та джерелознавства ім. М.С. Грушевського (Харків 2008).
- Справочник 1989:** Справочник личных имен народов РСФСР, 4-е изд. (Москва 1989).
- Халиппа 1907:** И. Н. Халиппа, Роспись землевладений и сословного строя населения Бессарабии по данным переписи 1817 года. В сб.: Труды Бессарабской Губернской Ученой Архивной Комиссии, 3 (Кишинев 1907), 3-230.
- Эмблемы 2000:** Эмблемы и символы (Москва 2000).

## Les symboles héraldiques de la commune de Lipnic, district d'Ocnîța

### Résumé

La commune de Lipnic, district (raion) d'Ocnîța est formée de deux villages – Lipnic (première mention le 19 septembre 1436) et Paustova (première mention le 20 décembre 1437). Les deux villages n'ont pas porté de symboles héraldiques et vexillologiques historiques. Les armoiries et les drapeaux des deux villages, ainsi que ceux de la commune, ont été élaborés et approuvés en 2011-2012, à l'initiative du maire Valentina Lupulciuc. La commune de Lipnic est la deuxième commune de la République de Moldavie, qui a résolu le problème des symboles héraldiques en complexe, créant trois paires d'enseignes en relation organique.

Outre la méthode traditionnelle des armes parlantes, la méthode d'assomption des armes historiques liées à un territoire a été de même utilisée. Ainsi, ont été reprises les armoiries des boyards moldaves de la fin du XIV<sup>e</sup> siècle – la première moitié du XV<sup>e</sup> siècle: seigneur Vâlcea de Lipnic et seigneur Mihail de Dorohoi, le premier propriétaire connu des deux domaines. Leurs armes sont connus d'après leurs sceaux, apposés sur des actes d'hommage des princes régnants de Moldavie au roi de Pologne, conservées aujourd'hui dans les archives polonaises.

Les nouvelles enseignes ont été conçues par l'auteur et dessinées par le peintre Iurie Caminschi.

*Liste d'illustrations:*

Fig. 1-2. Les sceaux de seigneur Vâlcea de Lipnic: 1421 et 1434.

Fig. 3-4. Les sceaux de seigneur Mihail de Dorohoi: 1395 et 1421.

Fig. 5. L'aureus de l'empereur romain Vespasien (69-79 AD), l'avvers et le revers.

Fig. 6. Le denier de l'empereur romain Antoninus Pius (138-161 AD), l'avvers et le revers.

Fig. 7-8. Les armoiries et le drapeau du village de Lipnic, commune de Lipnic.

Fig. 9-10. Les armoiries et le drapeau du village de Paustova, commune de Lipnic.

Fig. 11-12. Les armoiries et le drapeau de la commune de Lipnic.

## **Геральдические символы сельской коммуны Липник Окницкого района**

### *Резюме*

Сельская коммуна Липник Окницкого района состоит из двух сел – Липник (впервые упоминается 19 сентября 1436 г.) и Паустова (впервые упоминается 20 декабря 1437 г.).

Оба села не имели исторических геральдических и вексиллологических эмблем. Гербы и флаги двух сел, как и соответствующие символы коммуны, в состав которой они входят, были разработаны и утверждены в 2011-2012 гг. по инициативе мэра Валентины Лупулчук. Коммуна Липник – вторая коммуна в Республике Молдова, решившая проблему геральдических символов комплексно, создав три органически взаимосвязанных набора знаков.

В дополнение к традиционному методу говорящих эмблем был использован также метод преемственности гербов, исторически связанных с этими землями. Таким образом, были переняты гербы молдавских бояр конца XIV – первой половины XV вв.: пана Вылчи из Липника и пана Михаила Дорохойского, первого известного владельца двух поместий. Их гербы имеются на подтверждающих печатях, приложенных к клятвенным грамотам господарей Земли Молдавской королю Польши, ныне хранящимся в польских архивах. Новые символы были разработаны автором и изображены художником Юрием Каминским.

### *Список иллюстраций:*

Рис. 1-2. Гербовые печати пана Вылчи из Липника: 1421 и 1434 гг.

Рис. 3-4. Гербовые печати пана Михаила Дорохойского: 1395 и 1421 гг.

Рис. 5. Ауреус римского императора Веспасиана (69-79 г. н.э.), лицевая и обратная стороны.

Рис. 6. Денарий римского императора Антонина Пия (138-161 г. н.э.), лицевая и обратная стороны.

Рис. 7-8. Герб и флаг села Липник коммуны Липник.

Рис. 9-10. Герб и флаг села Паустова коммуны Липник.

Рис. 11-12. Герб и флаг коммуны Липник.

06.02.2013

*Dr. Silviu Andrieș-Tabac, Institutul Patrimoniului Cultural al AȘM, bd. Ștefan cel Mare și Sfânt, nr. 1, MD-2001 Chișinău, Republica Moldova, e-mail: silviu\_tabac@yahoo.fr.*

