
ACTE LEGISLATIVE PRIVIND AMENAJAREA CIMITIRELOR ȘI CONSTRUCȚIA BISERICILOR DIN CIMITIR în prima jumătate a secolului al XIX-lea

Manole Brihuneț

Evoluția ansamblurilor funerare în timp și în spațiu în lumea creștină a fost un proces de durată și de o complexitate deosebită. Din acest motiv cercetarea științifică a complexelor arhitecturale funerare din spațiul pruto-nistrean prezintă deosebit interes sub aspect istoric, arhitectural și artistic, teologic și etnografic. Intenția noastră este de a menționa actele legislative privind amenajarea cimitirelor și ridicarea bisericilor în spațiul cimitirului, cadrul cronologic al cercetării limitându-se la prima jumătate a secolului al XIX-lea. Analiza detaliată a legislației în domeniul amenajării cimitirelor și a modalității de edificare a bisericilor deschide oportunități semnificative pentru înțelegerea și explicarea proceselor de scoatere a cimitirelor în afara localităților sau interzicerea de a înmormânta în curtea bisericilor, ridicarea bisericilor și tipologia lor în funcție de legislația în vigoare în domeniu.

Geneza, evoluția în linie ascendentă sau dimpotrivă, stagnarea în domeniul arhitecturii de cult și a complexelor funerare este condiționată de numeroși factori, dintre care enumerăm doar cei definitorii. Formarea statului și protejarea granițelor sale, susținerea și protecția de domnie a instituțiilor ecleziastice, la care se adaugă stabilitatea economică, nivelul de cultură al comunității umane și o legislație perfectă care reglementează funcționarea instituțiilor de stat – sunt doar câteva aspecte care favorizează apariția și dezvoltarea arhitecturii de cult. Pe de altă parte, antrenarea spațiului în dese conflicte militare, pauperizarea populației, lipsa materiilor prime de calitate și a meșterilor profesioniști etc., creează impedimente serioase în promovarea și afirmarea acestui domeniu. Evoluția arhitecturii bisericesti a fost grav afectată și de fenomenul simoniei răspândit în rândul clerului moldovenesc (fenomen încurajat de administrația bisericească de origine levantino-greacă) și de administrația laică, susținută de domniile fanariote. În așa mod, Secolul

Luminii pentru Europa de Vest devine, din cauza acestor circumstanțe, un secol al degradării și obscurității pentru Moldova în plan politic, economic și cultural.

Spațiul istorico-arhitectural și artistic al cimitirului reprezintă o totalitate de construcții puse în referință cu moartea și semnificațiile ei, întrucipând locul de înmormântare, dar și memoria, amintirea răposatului și a faptelor sale. Ansamblul funerar întrunește următoarele componente, cu o funcție și încărcătură semantică specială: în interiorul bisericii gropnița, arcosoliile și în exterior: biserica, necropola, pietre, cruci și lespezi funerare, cavouri, cripte, la care se adaugă poarta de acces și incinta (Панова 2004). Complexele funerare-memorabile reprezintă veritabile monumente de arhitectură și sculptură, această categorie integrând de asemenea și obeliscuri, stele, diverse compoziții sculptural-arhitectonice, crucifixe etc. (Monumente 1993, 106). Funcția de *po-melnic* revine lespezilor funerare, pietrelor tombele și crucilor cu inscripții evocative. Iar tradiția de înhumare a ctitorilor și persoanelor notorii în incinta bisericii a persistat pe parcursul secolelor, de la apariția primelor biserici-bazilici cu cripte martirologice până la începutul secolului al XIX-lea, când au fost emise ordonanțe de a scoate cimitirele în afara localităților prin eliberarea unui teren special.

Constatăm că în majoritatea satelor cercetate de noi locul de odihnă a răposașilor este denumit într-o variantă mai populară *țintirim*, o formă arhaizantă care a derivat din latinescul *cemeteryum* (*lat. cementerium*, pătruns în limba română prin termenul maghiar *cinterem*). Și mai frecvent a fost atestată formula *țintirim turcesc*, cu sens de cimitir vechi, defaectat. În sprijinul formulei utilizate de *țintirim* vin și unele acte documentare. Astfel, o hotărnicie în baza actelor de stăpânire a moșiei Răspopeni, ținutul Soroca, din 13 noiembrie 1796, relatează că „... o mărturie din 27 a tre-

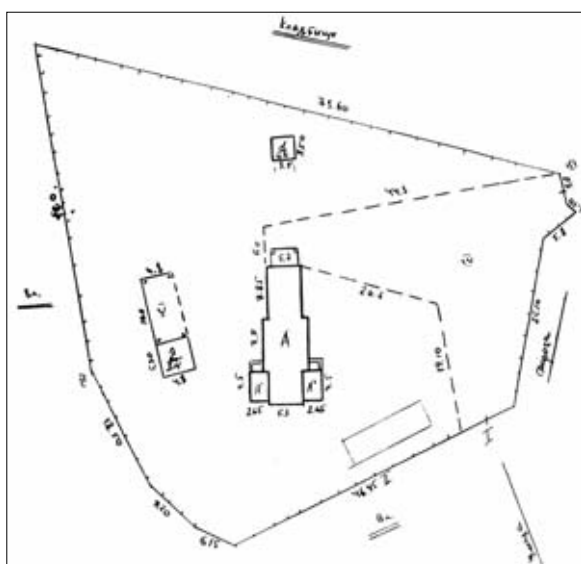


Fig. 1. Amplasarea cimitirului și a bisericii din satul Seliște, Călărași. Colecție personală.

cutei luni octovrie, ce au dat-o prin carte de blestăm unsprezece oameni, preoți, mazili și birnici din satele de prinprejur, prin care mărturisesc: ...; al triile: pentru siliște Prodăneștilor, că o știu că este din sus de unde este satul acum, care când medelnicer Carp, tatăl stolnicului Ion, *au discălecat satul, au făcut și biserică pe țantirimul vechiu și în vremea răposatului domnu Costandin Dimitrie voievod au arsu*” (Documente 2008, 246). Prezenta formulă a fost folosită de dieci în hotărnicii (Boga 1938) și mărturii (Documente 2004), cel puțin în limitele cronologice stabilite de noi.

Cu certitudine, documentul citat, completat de multe altele, pe care din lipsă de spațiu nu le anexăm, vine să confirme că în spațiul creștin biserica era amplasată în cimitir. În sprijinul acestei aserțiuni se exprimă și Șt. Ciobanu, în studiul său privind bisericile vechi din Basarabia (Ciobanu 1924), și P. Constantinescu-Iași, care susținea că „cimitirele vechi din Basarabia nu trebuie neglijate”, confirmând de asemenea faptul că „cele mai vechi cimitire se găsesc pe lângă biserici” (Constantinescu-Iași 1933, 49). Cercetarea întreprinsă de D. Ichim privind bisericile de lemn din Basarabia și Bucovina, susține afirmația că „pe lângă bisericile de la sate existau cimitirele amplasate în curtea lăcașurilor respective” (Ichim 2000, 44). Asupra problemei amplasării bisericilor în spațiul cimitirului insistă și cercetătorii români (Vacaru, Ciobanu 2012, 441-453).

Cimitirul cu biserică era situat, de regulă, în afara localităților, respectând astfel vechea interdicție a tablelor romane de a înmormânta răposații în raza orașelor, tradiție care a rămas în vigoare până în prezent. Legile civile și bisericesti au asigurat din Evul Mediu inviolabilitatea mormintelor și a cimitirelor. În acest fel s-a reușit păstrarea în timp și în spațiu a mărturiilor istorico-artistice care au ajuns până în prezent, mai mult sau mai puțin intacte. Totodată, cimitirul ca parte componentă a unei anume localități, a avut prioritățile sale privind modelarea peisajului natural (Brihuneț 2004, 129-131), dar și ca expresie a moralității satului (Brihuneț 2007, 89-92). Chiar dacă există în prezent cimitire situate în centrul satelor, le datorăm extinderii de mai târziu a vetrei satelor, oamenii ridicându-și case în jurul bisericii, iarăși din dorința explicabilă de a fi mai aproape de casa Domnului. Studiind fenomenul cimitirelor pe teren, prin satele Moldovei, remarcăm un specific local în ceea ce privește amplasarea cimitirelor față de punctele cardinale și anumite tendințe privind amenajarea lor. În temeiul acestor aspecte, constatăm existența unor norme sociale și rânduiești privind cimitirele și construcțiile din incinta lor, și anume amplasarea, de regulă, a cimitirelor lângă mănăstiri, biserici orașenești și cele din mediul rural (Stahl 2000, 183; Монашество 2005, 98); extinderea cimitirului satului în jurul vechilor biserică, amenajarea în afara teritoriului locuit al satului, pe un dâmb sau pe un promontoriu, ocupând terenuri accidentate, nefavorabile agriculturii (Trebici, Ghinoiu 1986). În pofida existenței unei tradiții generalizate pretutindeni de a edifica bisericile în același loc, păstrându-se sacralitatea spațiului, observăm că această normă nu se respecta atât de riguros. De regulă, vechea biserică era demolată sau i se dădea foc, urmând ca pe locul vechi ori în apropierea lui să fie ridicată o biserică nouă. Mai remarcăm două tendințe privind orientarea cimitirelor față de punctele cardinale și față de sat. Cel mai frecvent cimitirul este situat la apus sau la miază-noapte față de sat, dispunerea lui fiind justificată prin credința din cultura populară că tot ce este legat de moarte este corelat cu apusul soarelui, însă au fost atestate și devieri de la această regulă datorate reliefului și strămutării vetrei satului după principiul roirii. În interiorul lăcașului și în curte erau înmormântați ctitorii bisericilor, preoții (Brihuneț 2012), pietrele sepulcrale din cimitire reprezentând veritabile în-

semne, simboluri sociale ale celor înmormântați (Brihuneț 2004, 129-131).

În sprijinul afirmației noastre că în primele decenii ale secolului al XIX-lea bisericile erau amplasate în cadrul cimitirului vin și hărțile topografice ale vremii (harta satului Seliște, Călărași; Nucăreni, Telenești; Gordinești, Rezina sau Copanca, Căușeni), care exemplifică cele spuse de noi, inclusiv bisericile păstrate până în prezent în spațiul cimitirului (Târșiței, Vărzărești ș.a.). În temeiul documentărilor de teren, cimitirele din spațiul pruto-nistrean au fost clasificate de noi în următoarele categorii:

1) Cimitire vechi, părăsite, în vatra satului, cu pietre de mormânt, atestate la Trușeni, Mileștii Mici, Bardar, Molești, Onești, Zăicani, Greblești ș.a. În majoritatea cazurilor a fost documentat și un pristol sau locul acestuia, care indică prezența bisericii vechi în acest cimitir;

2) Cimitire vechi folosite în vatra satului au fost documentate la Onițcani, Ghidighici, Micăuți, Logănești, Topor (Cărpineni), Brăila, Pocșăști, Pășcani, Coșernița, Bălășești, majoritatea păstrând pristolul vechii biserici sau locul acestuia;

3) Urme de cimitire vechi în curțile bisericilor actuale sunt descoperite în Sireți, Ulmu, Gârlea, Mereni, Răculești, Râșcova, Văsieni, Manoilești, Goian, Buiucani, Durlești, Budești;

4) Urme ale cimitirelor vechi, ale satelor în prezent dispărute, au fost depistate la Ustia (Seliște), Slobozia Dușca (Hogeicu), Micăuți (Copileni).

În timpul războaielor ruso-turce, atunci când Principatele Române erau sub influența administrației ruse, dar mai ales la hotarul secolelor XVIII-XIX, sunt menționate primele preocupări pentru dezafectarea cimitirelor bisericesti, în primul rând, din motive de igienă publică (Cimitirul 1995, 5). Dispoziția din 9 iunie 1809 a relatat că autoritățile rusești de ocupație cereau Divanurilor din București și Iași să interzică înhumarea morților în cimitirele bisericesti, dar numai în cimitirele aflate în afara localităților (Bezviconi 1997, 7). Acest fapt a cauzat protestele populației, motivate de îngrijorarea că hoții vor profana mormintele, neexistând un cimitir comun, cu pază garantată. Cert este că pentru nerespectarea unor reguli legate de spațiul cimitirului nu erau stabilite pedepse aspre. Pentru profanarea mormintelor, de exemplu, se aplica o amendă de 10-15 ruble.

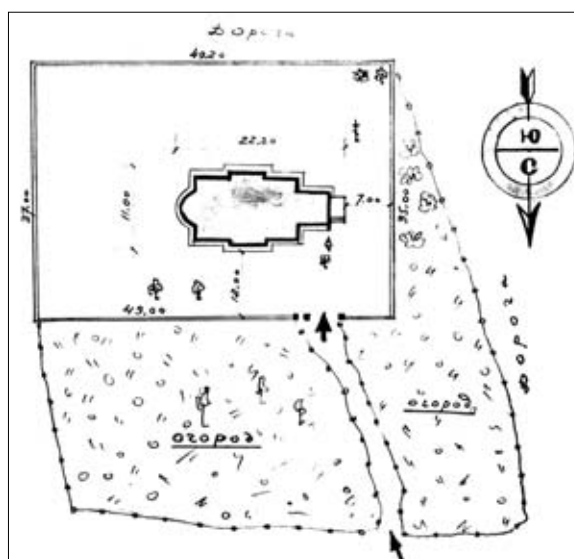


Fig. 2. Amplasarea bisericii și a cimitirului, satul Gordinești, Rezina. Colecție personală.

În 1810, colonelul Fibranovschi, comandantul Iașilor, îngrijorat de situația dezastruoasă de la biserică cu hramul Sf. Nicolae, cerea Dicasteriei Moldovei „să nu se mai îngroape de acum trupurile cele moarte pe lângă bisericile ce se află în oraș, ci să se facă îngropări la țințirurile cele rânduite” (AB 1931).

În Basarabia, atât în domeniul construcției și arhitecturii de cult, cât și în cadrul amenajării cimitirelor, după 1812, un impact deosebit l-a avut legislația din Imperiul Rus, transpusă deseori *mot-à-mot* în teritoriu. De facto, în Imperiul Rus deja la finele secolului al XVIII-lea au fost emise un șir de decrete prin care se interzicea înhumarea în perimetrul localităților, insistând să se deschidă cimitire noi în afara satelor. În mormântările în jurul bisericilor au fost interzise, fiind îngăduite doar în cazuri excepționale pentru unele mănăstiri vechi, încadrate în perimetrul localităților. Astfel, conform legislației ruse cimitirul trebuia să fie amplasat la distanța de 100 de stânjeni (213 de m) de localitățile orășenești și jumătate de verstă (250 de stânjeni) de localitățile rurale (KEB 1897, 472-480).

Restrângerea treptată a acestor cimitire și restricționarea înmormântărilor, până la completa lor dezafectare, a fost confirmată de noi după consultarea documentelor de arhivă. Astfel, prin Ordinul de interdicție al Dicasteriei și al guvernatorului I. Harting din 1814, adresat tuturor protopopilor, a fost preconizată eliberarea pământului pentru

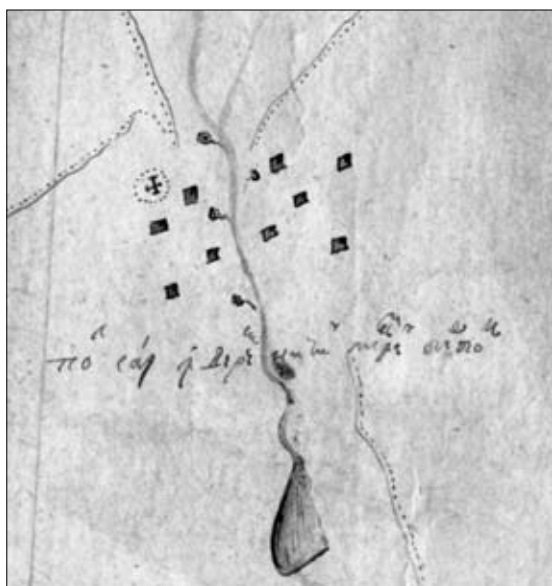


Fig. 3. Fragment din planul topografic al satului Pupăzeni, actualmente Nucăreni, Telenești. 1809. Amplasarea bisericii și a cimitirului, la marginea localității. Colecția MNEIN.

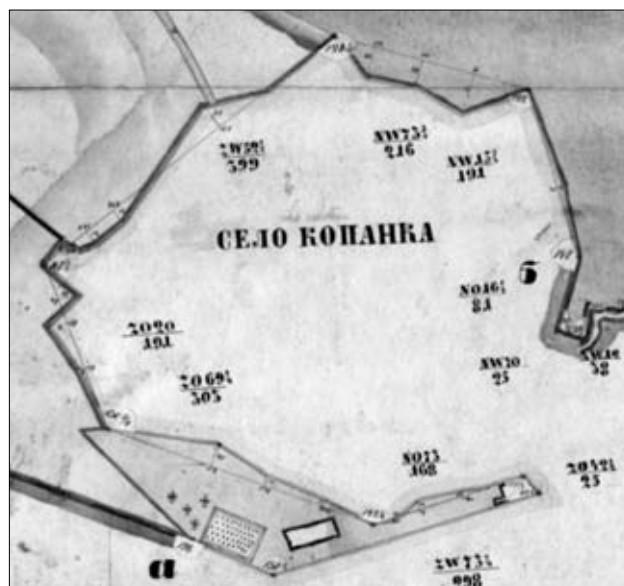


Fig. 4. Fragment din planul topografic al satului Copanca, Căușeni, cu reprezentarea bisericii și a cimitirului, la marginea satului. Colecția MNEIN.

cimitire în apropierea localităților¹. Pentru argumentare, reproducem documentul în întregime, care a fost publicat parțial și de Const. Tomescu: „La anul 1814, luna iulie, ziua 14, în urma deselor deplasări prin cuprinsul nou-anexatei regiuni Basarabia, guvernatorul civil al Basarabiei, general-maiorul și cavalerul I. Harting, observând că cimitirele în mare parte sunt amplasate în centrele orașelor, târgurilor și satelor mari și dându-și seama de pericolul acestei amplasări, face o adresare către Înalt Preasfințitul Gavriil, Exarh și Mitropolitul Chișinăului și al Hotinului în care propune ca la nivel de episcopie să se emită o dispoziție prin care să se interzică de a înmormânta în cimitirele din centrul localităților, iar răposații să fie înmormântați în locuri noi, amplasate în afara localităților. Aceste terenuri urmează a fi eliberate îndată ce se va primi încuviințarea conducerii bisericești” (AB 1936). Totodată, generalul atrage atenția la faptul că „preoții trebuie să facă muncă de lămurire în rândul populației pentru a preîntâmpina situația din orașul Iași. Conducerea bisericească susține în mare parte această propunere, dar pentru a evita situații tensionate în urma închiderii cimitirelor vechi, propune să nu se facă brusc, ci treptat să fie închise cimitirele din localități. Iar ca exemplu, mai întâi în orașul Chișinău, să se repartizeze teren nou pentru cimitir, să fie

amenajat și sfințit, apoi să fie înmormântați *cinovnicii* de diferit rang și străinii care vor muri în hospitale (spital) și aziluri, și numai după aceea prin preoți de lucrat cu populația pentru a-i face să accepte înmormântarea pe loc nou. După același principiu urmează a se așeza cimitire noi și în celelalte localități”².

O situație de împotrivire a poporului față de aceste prescripții a fost atestată la Iași, pentru evitarea cărei generalul Harting a propus conlucrarea clerului cu enoriașii în vederea ridicării unor capele mici în cimitirele din afara localităților. Generalul spera că, odată cu încetățenirea acestei tradiții, se va ameliora starea sănătății populației, dispărând focarul de infecție odată cu vechea practică de înhumare în jurul bisericilor³.

Ca urmare a corespondenței vizate, Dicasteria Exarhicească a emis către toți protopopii o *poruncă* cu următorul conținut: „Cu aceasta se face știre cucerniciei tale ca întâmplându-se după vreme să se rânduiască de către ocârmuirea politicească, a să faci la vreun oraș sau sat mare din protopopia cucerniciei tale țintirim pentru îngroparea morților afară din oraș sau sat, la câmp, și dacă rânduiești voi faci știre și cucernicii tale ca să mergi să sfințești locul hotărât pentru țintirim, după aceia însuși cucernicia ta vei merge sau vei

¹ANRM, F. 205, inv. 1, d. 418.

²ANRM, F. 205, inv. 1, d. 418.

³ANRM, F. 205, inv. 1, d. 417.

rândui un blagocin, și merge în acolo la locul hotărât vei face *osfeșcianie* (sfințirea locului - *n.n.*) și stropind locul cu apa ace sfințită, vei îngropa și o cruce mare spre însemnare și știința acelu loc. După care la ace vreme vei fi următoriu ne-rătând nici o împotrivire. În Chișinău, 1814 anul, săpt[ămâna] 4⁷⁴. De facto, însă, această dispoziție a fost statornică în spațiul pruto-nistean abia de la mijlocul secolului al XIX-lea.

În conformitate cu aceste prevederi, au fost eliberate și terenuri pentru cimitirul din Chișinău. Generalul Harting a cerut inginerului cadastral și arhitectului M. Ozmidov de a elibera și a îngrați un teren pentru cimitir. La rândul său, în iulie-octombrie 1815, M. Ozmidov a solicitat să fie delegată o persoană martor din cadrul Dicasteriei duhovnicești. O situație similară a fost înregistrată și în orașul Otaci, cneazul Cantacuzino menționând, în 1816, că cei morți sunt îngropați totdeauna lângă biserică, iar odată cu venirea primăverii și topirea zăpezii, majoritatea mormintelor se spală. Întru amenajarea noului cimitir în afara localității, cneazul elibera și un teren special. La fel și la Bălți, cimitirul vechi devenise neîncăpător, și aici persistând tradiția locală de a înmormânta în cimitirul de lângă biserică, la fel solicitându-se eliberarea unui teren în afara orașului pentru amenajarea cimitirului, deoarece „acest obicei din vremurile trecute, trebuie schimbat odată cu progresul instruirii”⁷⁵, de unde se insista asupra interzicerii totale de a înhuma în cimitirele din curtea bisericii.

Peste patru ani, la 23 decembrie 1818, Dicasteria Duhovnicească din Chișinău a adoptat decretul nr. 5636 din 27 noiembrie 1818 al Sinodului Bisericii Ortodoxe Ruse din Sankt Petersburg privind regulile de construcție și amenajare a bisericilor, gardurilor și cimitirelor, aceste norme fiind extrase dintr-un cod extins al regulilor privind ameliorarea amenajării orașelor, satelor și drumurilor, emis în 1817 de Senatul guvernamental. În așa fel, se prevedea 1) interzicerea de a avea cimitire în vatra satelor; 2) transferarea cimitirelor vechi în afara satelor; 3) eliberarea terenurilor pentru cimitirele noi doar în afara satului⁷⁶. Circulara privind amenajarea cimitirelor, incintelor bisericilor și construcția locașelor noi de cult a fost expediată tuturor protopopilor pentru a face cunoștință și a îndeplini prevederile ei.

⁷⁴ ANRM, F. 205, inv. 1, d. 418.

⁷⁵ ANRM, F. 205, inv. 1, d. 1365.

⁷⁶ ANRM, F. 205, inv. 1, d. 2184.



Fig. 5. Biserica din satul Volcineț, raionul Ocnița, și cimitirul alăturat.



Fig. 6. Poarta de acces în cimitirul și biserica din satul Stodolna, raionul Rezina. Foto M. Brihuneț.

După emiterea decretului vizat, Dicasteria Duhovnicească din Chișinău a expediat, la 12 februarie 1819, pe adresa cărmuirii duhovnicești din Tiraspol, blagocinilor mănăstirilor, protoiereilor de ținut și altor fețe duhovnicești aflate în ascultarea Dicasteriei, o circulară cu decretul spre îndeplinire, după care fiecare era obligat să se conformeze cerințelor noi prescrise (Brihuneț 2007, 173-184).

Pentru îndeplinirea acestui regulament, autoritățile locale și bisericesti au fost obligate să ade-



Fig. 7. Aspectul unei biserici vechi din Basarabia. Imagine din anul 1877. Colecția ANRM.

verească faptul că nu vor mai înmormânta pe nimeni în biserică și în curtea ei. Un document de așa gen, datat cu anul 1836, din ținutul Bender, specifică: „*Noi cari mai jos ne vom iscăli din eparhia Chișinăului, uezdul Benderului, ciastia blagocinului preutului Domintii Ochișor, preuții și slujitorii bisăricești ca pe temeiul ucazului împărătești sale măriri de la duhovniceasca consistorii a Chișinăului din 31 zile dechemvrii a anului 1838 cu nr. 6112 noi nu vom îndrăzni a îngropa trupurile morților pravoslavnici în ogrăzile bisericilor afară de legiuitul țântirim – hotărâm pentru acia sup frica di aspra răspundire anul 1839 februarie 1-a zi. Satul Apaciul sv. Zaharia Grosul, dascal Ioan Voconovschi. Neci de acum nu vom îndrăzni a îngropa pe răposat la besărică decât la locuril unde sânt însămnate pentru îngroparea lor, pentru care urmează a me iscălitură*”⁷.

Potrivit dispozițiilor administrației civile, ordinul cu privire la scoaterea cimitirelor din curțile bisericesti și vetrele localităților în majoritatea satelor a fost executat. Pe parcursul anilor, aceste dispoziții au afectat structura multor sate. Treptat au fost lichidate cimitirele din curțile bisericesti și din perimetrul localităților. Totuși, în unele cazuri, cimitirul a rămas în jurul bisericii, caz documentat, spre exemplu, la Durlești, Buiucani, unde biserica se ridica pe dealul de la marginea satului.

Noi regulamente sunt semnate prin 1830, administrația gubernială îngrijindu-se de amenajarea așezărilor rurale. Conform noilor dispoziții, cimitirele urmau să fie amenajate în spatele satului, nu mai aproape de jumătate de verstă de sat (1,068 km) (Ceastina 2010, 58-68). Analiza acestor in-

formații vine să confirme ideea unității bisericii și cimitirului, dar și a tradiției de înhumare în cimitirele bisericesti practic până în primele decenii ale secolului al XIX-lea, după care cimitirele au fost strămutate în afara localităților.

Și în Moldova de peste Prut, până la *Regulamentul Organic* (1832), morții erau îngropați în cimitirele ce înconjurau bisericile. Practic, câte un cimitir (țintirim) era amplasat în jurul fiecărei biserici parohiale (Vacaru, Ciobanu 2012, 441-453). Și numai după *Regulament* s-a decis scoaterea cimitirelor în afara spațiilor locuite de oameni, fiind special amenajate locuri pentru cimitire.

Într-o strânsă interdependență cu legislația privind amenajarea cimitirelor erau și actele normative care reglementau construcția bisericilor, tipologia, dimensiunile, forma etc. Dosarele arhivistice și literatura de specialitate din domeniul istoriei și arhitecturii, vin să ne demonstreze că până în secolul al XIX-lea numărul bisericilor zidite din piatră era mult mai redus comparativ cu cele ridicate din lemn. Bisericile, ridicate în perimetrul cimitirului, la fel erau amplasate, din punctul de

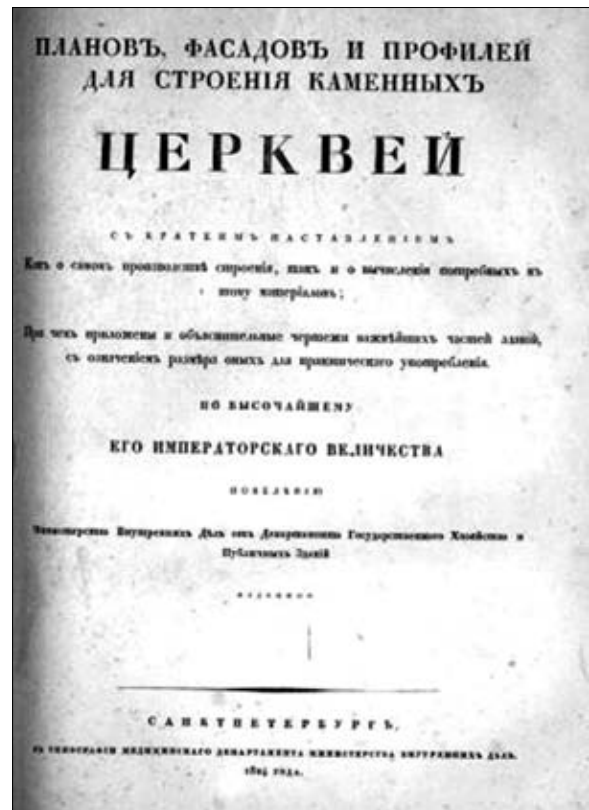


Fig. 8. I. Charlemane, A. Mihailov, A. Mihailov, A. Uhtomski. *Culegere de planuri, fațade și secțiuni ale bisericilor de piatră*, elaborată în 1824, Sankt Petersburg.

⁷ ANRM, F. 208, inv. 2, d. 3085.

vedere geografic, în cele mai avantajoase locuri, pentru „o percepere vizuală a compoziției lor volumetrice”, fiind păstrată ambianța construită sau mediul natural (Monumente 1993, 133).

Predominarea bisericilor de lemn se explică și prin desele conflagrații, frecvențele incursiuni tătărăști, căzăcești și poloneze și, nu în ultimul rând, prin restricțiile impuse de otomani, care au influențat edificarea sfintelor lăcașe din materiale durabile. Pe de altă parte, spațiul pruto-nistrean a prezentat mereu un teren de operații militare, unde, indiferent de părțile beligerante și învingători, aveau de suferit populația, economia, cultura și biserica, credința.

În primul rând, edificiile de cult erau ridicate în perimetrul cimitirului, în dorința și necesitatea omului de a fi mai aproape de Dumnezeu, dar și pentru a căuta sprijin, adăpost în vremuri de restriște, mai ales de frica hoardelor otomane. De regulă, erau niște lăcașuri modeste ca formă și dimensiuni, din lemn, materie primă accesibilă și nu atât de costisitoare ca piatra.

Includerea Principatelor Române în sfera de administrare civilă și religioasă a Imperiului Rus, a cauzat modificări esențiale la capitolul construcții de cult. După 1800 se recomanda construirea bisericilor de piatră și, în cazurile când comunitatea nu era capabilă să acopere cheltuielile legate de procurarea pietrei, se permitea edificarea lăcașului din lemn.

La începutul secolului al XIX-lea, la 17 aprilie 1808, a fost semnat ucazul țarului rus Alexandru I privind instrucțiunea episcopilor bisericești, în care erau stipulate și prevederi privind urmărirea proceselor de reparație și reconstrucție a bisericilor. Astfel, episcopul era investit cu funcția de urmărire a tuturor operațiilor de construcție.

Amintim că după 1812 administrația rusă, având o politică bisericească diferită de cea din Principatul Moldovei, de la bun început face o revizuire a tuturor bisericilor, constatând prezența lăcașelor de lemn și mai rar de piatră. Inventarierea bisericilor de autoritățile rusești în 1812 a constatat un număr de 775 de biserici, dintre care doar 40 erau ridicate din piatră și una de cărămidă, restul, 734 de lăcașuri, erau din lemn, fie că „împletite din nuiele”, fie că „durate din bârne”, având și acoperișul pe potrivă, fiind acoperite cu „șindri-lă”, „stuh”, „paie”, „răzlogi” și „rogoz” (Халиппа 1907, 231-236). Despre nivelul de construcție a

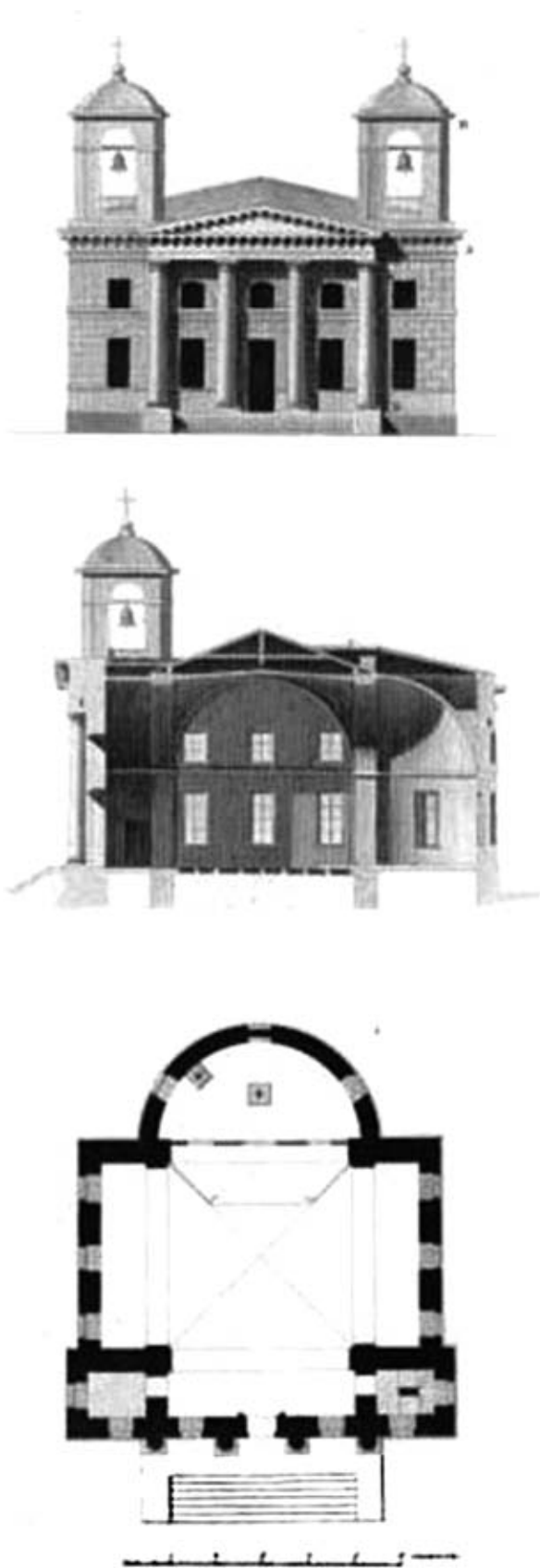


Fig. 9. Câteva proiecte-tip din *Culegerea de planuri* elaborată în 1824 la Sankt Petersburg.

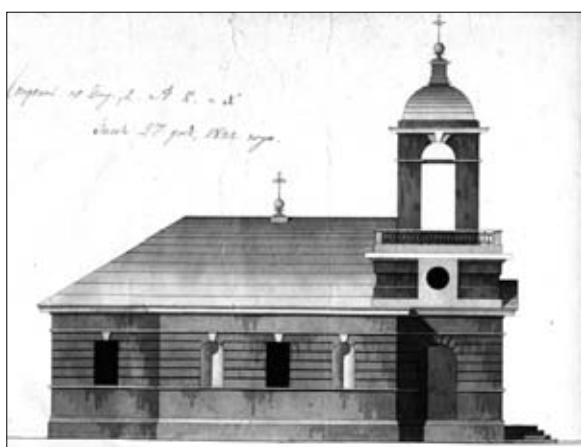


Fig. 10. Proiect-tip pentru biserica din Lipcani (1822).

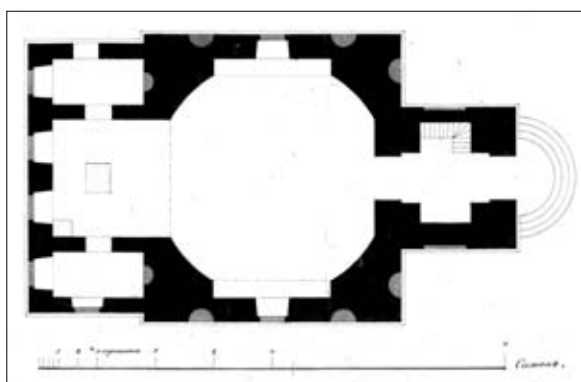


Fig. 11. Proiect-tip al planului bisericii din Lipcani, elaborat în 1822.

bisericilor în Basarabia în prima jumătate a secolului al XIX-lea ne vorbesc doar câteva date estimative, aduse de N. Murzakevici, care menționa că, în 1833, la Chișinău, erau 12 biserici, și cu una mai mult în 1846 (Murzakevici 1846, 23-24). Pentru comparație, în 1993 au fost atestate 110 de biserici de lemn și 400 de biserici de piatră (Ichim 2000, 127-135), în 2002 au rămas doar 37 de obiective de cult de lemn (Nesterov 2009, 466-468), unele fiind de asemenea pe cale de dispariție.

Găsind o situație precară în domeniul edificării bisericilor de piatră, autoritățile imperiale ruse o folosesc în scopurile sale de a câștiga *simpatia* populației autohtone, încurajând proprietarii de moșii să construiască în satele lor numai biserici de piatră. În perioadă de tranziție de la administrația moldovenească la cea rusească imperială (1812-1836), modalitatea de a obține autorizația de a construi nu s-a schimbat esențial. În primul rând, doritorii de a zidi o biserică, pentru misiu-

nea lor nobilă, erau scutiți de renta funciară, de povara impozitelor, urmând ca după moartea lor să fie înhumați în incinta bisericii ctitorite, la locuri de cinste. Conform Codului de Construcție, în Basarabia bisericile erau construite „cu permisiunea eparhiei locale și a Sfântului Sinod” (Свод 1857; Ceastina 2010, 56-68), cu mijloace financiare proprii, numai după aprobarea planului și al proiectului fațadelor. Eventualul ctitor depunea o cerere pe adresa oficialităților bisericii locale, la care administrația bisericească indica mărimea și materialul din care urma să fie ridicată biserica. Pentru ridicarea bisericilor de piatră, guvernatorii eliberau cele mai bune și deschise terenuri. De regulă, înainte de a purcede la construcție, era specificat tipul bisericii: catedrală, parohie, biserică de mănăstire sau de cimitir, numărul de altare, clopotnița și numărul clopotelor. La alegerea Sfântului Sinod erau prezentate și planurile cimitirelor urbane, la fel elaborate și aprobate de Comisiile de Construcție și Căile de Comunicație. Demolarea neîntemeiată a bisericilor vechi era interzisă. Era necesară studierea istoricului lăcașului de cult, realizarea planului și a fațadelor, noua biserică ridicată pe locul celei vechi urmând să păstreze aspectul interior și exterior, toate modificările operate doar cu acordul Sfântului Sinod. Un aspect important prezenta și reparația bisericilor, unele clădiri suferind mult după cutremurele din 1808, 1829 și 1838⁸ (Надеждин 1840, 434), apărând fisuri, înclinări ale acoperișului etc.

La 23 decembrie 1818, Dicasteria Duhovnicească din Chișinău a adoptat decretul cu nr. 5636 din 27 noiembrie 1818 al Sinodului Bisericii Ortodoxe Ruse din Sankt Petersburg privind regulile de construcție și amenajare a bisericilor. Pe lângă normele amenajării cimitirului, erau stipulate reguli speciale privind construcția bisericilor: 1) era interzisă construirea bisericilor între casele locuitorilor; 2) se permitea ridicarea bisericilor în sate doar în piețe (locuri deschise); 3) bisericile și gardurile urmau să fie întreținute în stare bună. La 12 februarie 1819 Dicasteria Duhovnicească din Chișinău a expediat o circulară în adresa tuturor fețelor duhovnicești aflate în ascultarea Dicasteriei (Brihuneț 2007, 173-184).

La 26 februarie 1825, sub nr. 73, Departamentul Gospodăriilor și Clădirilor Publice din Sankt Petersburg a prezentat un raport, în care avea sti-

⁸ ANRM, F. 208, inv. 15, d. 2, f. 34.

pulate câteva prevederi în domeniul construcției bisericilor. Pentru o comprehensiune mai clară a situației în domeniu, prezentăm o traducere liberă a conținutului acestui document. În circulara trimisă guvernatorului Basarabiei se menționa: ca urmare a unor erori de construcție și în lipsa unor arhitecți profesioniști, au solicitat să fie trimise prin guvernii planuri-model cu toate fațadele elaborate, de diferite dimensiuni, cu o instrucțiune detaliată. În conformitate cu solicitarea expusă, împăratul rus a dispus: 1) în cadrul Ministerului să fie elaborat un număr suficient de proiecte-tip și fațade pentru construcția bisericilor de piatră, proiectele să fie gravate și editate din contul statului, având instrucțiuni complete și 2) cheltuielile pentru realizarea acestor planuri să fie restituite din contul taxelor de expediere a lor în toate guberniile.

De anii 1820 țin primele acte legislative privind monumentele arhitecturale ecleziastice. Apariția lor a fost condiționată de nemulțumirea țarului rus, în iunie 1825, privind construcția unei biserici. După care a fost emis ucazul pentru Ministerul Afacerilor Interne privind elaborarea de comun acord cu autoritățile ecleziastice a unor planuri de construcție a bisericilor. Dispoziția „Despre construcția bisericilor” a fost adoptată la 9 martie 1826 și conținea reguli și recomandări privind construcția bisericilor. Conform punct. 4 al acestei dispoziții, în cazul reparației sau reconstrucției bisericii în mod obligatoriu se prezenta la Ministerul Afacerilor Interne planul exact și planul original al bisericii cu menționarea directă a tuturor detaliilor care urmau a fi modificate sau substituite.

Elaborarea proiectelor-tip a fost încredințată unor pictori-arhitecți iscusiți din cadrul Academiei de Arte, care au realizat 31 de proiecte de biserică de piatră, cu toate fațadele și secțiunile necesare, inclusiv unele detalii fiind prezentate mai desfășurat. La elaborarea acestor proiecte, după cum putem vedea din titlul albumului, și-au dat concursul asemenea somități în domeniul arhitecturii precum I. Charlemagne, A. Mihailov, A. Mihailov și A. Uhtomski. A fost atașată și instrucțiunea privind fundamentul bisericii, pereții, bolta, cupola etc. Prețul unui exemplar al proiectului-etalon se ridica la 100 de ruble.

Asemenea planuri, recomandate pentru a fi construite pe întreg spațiul Imperiului Rus, inclusiv în Basarabia, au fost selectate și pentru biserica



Fig. 12. Biserica din Lipcani, construită în 1837. Foto M. Brihuneț.

din Lipcani, care urma să fie construită în 1822. Nu se știe din care motive, biserica de la Lipcani nu a fost ridicată conform proiectului în cauză, fiind selectat peste câțiva ani un alt proiect de construcție a bisericii. La o analiză detaliată a proiectului-tip din *Culegerea de planuri, fațade și secțiuni ale bisericilor de piatră*, elaborată în 1824, cu biserica actuală din Lipcani, constatăm că biserica ridicată în anul 1837 denotă asemănări evidente cu proiectul – în ceea ce privește tipologia, compartimentarea, fațada, elementele decorative arhitecturale, pilonii etc. Cu siguranță, pe parcursul anilor aspectul bisericii a suferit unele modificări, dar asemănarea proiectului-tip și a bisericii actuale din Lipcani este neîndoieabilă.

Regulile emise în 1826 nu au fost tocmai pe plac autorităților ecleziastice, care se împotriveau prezentării obligatorii a planurilor bisericilor. Totodată, discutarea și aprobarea proiectelor dura un anumit timp și nu totdeauna corespundea așteptărilor. În așa fel, în martie 1828 a fost semnat un nou regulament, care prevedea înlesnirea regulilor de construcție și reconstrucție a bisericilor. Acte normative severe se aplicau cu exclusivitate asupra bisericilor construite pe mijloacele financiare ale statului. Totodată, analiza și aprobarea proiectelor bisericilor care urmau a fi construite se discuta la fața locului, în parohia unde urma să

se ridice biserica, reducând semnificativ termenul de aprobare.

În mai 1841, țarul rus Nicolai I a emis un decret în conformitate cu care se prevedea elaborarea noilor proiecte pentru edificiile de cult „păstrând pe cât este de posibil stilul arhitecturii vechi bizantine”⁹. Cu această ocazie se recomanda să se țină cont, la construcția noilor biserici, de proiectele-tip elaborate special de arhitectul Constantin A. Ton. Asemenea proiecte au fost expediate tuturor protopopilor, prețul unui exemplar fiind de 25 de ruble (Agachi 2010, 84-85). În opinia unor cercetători, albumele cu proiectele bisericilor, realizate în stilul rus-bizantin, elaborate de C. Ton, au determinat pe mult timp aspectul bisericilor parohiale basarabene (Monumente 1993, 147).

Implementarea acestor proiecte-tip de construcții în localitățile basarabene a condiționat apariția

unor biserici noi, asemănătoare, încadrate într-o anume tipologie, în funcție de modelul ales, ridicate sub nemijlocita supraveghere a arhitectului eparhial sau a unei persoane competente în domeniu. Noul plan-model al bisericilor, preconizat de Serviciul de Arhitectură de la Sankt Petersburg, menționa că este legat de biserica bizantină, fiind considerat o realizare în spiritul arhitecturii clasice ruso-bizantine.

În concluzie, vom menționa că materialul documentar, sursele de arhivă și imaginile plastice au permis specificarea cadrului normativ adoptat în spațiul pruto-nistean și care a influențat dezvoltarea situației cimitirelor și a ridicării bisericilor în cimitire în prima jumătate a secolului al XIX-lea, regulile impuse de autoritățile imperiale punând bazele erodării tradiției autohtone de amenajare a cimitirelor și a bisericilor din incinta lor.

Bibliografie

- AB 1931:** Arhivele Basarabiei, nr. 4, an. III (Chișinău 1931).
- AB 1936:** Arhivele Basarabiei, nr. 1 (Chișinău 1936).
- Agachi 2010:** A. Agachi, Mănăstirea Hâncu (Chișinău: Pontos 2010).
- Bezviconi 1997:** Gh. Bezviconi, Necropola capitalei (Chișinău 1997).
- Boga 1938:** L.T. Boga, Documente din Basarabia, vol. II (Chișinău 1938).
- Brihuneț 2012:** M. Brihuneț, Bisericile moldovenești și ctitorii lor: istorie, personalități și contribuții. In: Conferința științifică cu participare internațională „Probleme actuale ale arheologiei, etnologiei și studiului artelor”, Rezumatele comunicărilor. Chișinău, 31 mai - 1 iunie 2012 (Chișinău 2012), 80-81.
- Brihuneț 2007:** M. Brihuneț, Istoria și tradiția exploatarea cimitirelor din Republica Moldova. In: Diversitatea expresiilor culturale ale habitatului tradițional din Republica Moldova. Materialele Conferinței Internaționale. Chișinău, 2-4 august 2007 (Chișinău 2007), 173-184.
- Brihuneț 2004:** M. Brihuneț, Modelarea peisajului natural prin cimitire. In: BȘMNEIN, vol. XIV, (Chișinău 2004), 129-131.
- Ceastina 2010:** A. Ceastina, Legislația Imperiului Rus în domeniul arhitecturii și impactul ei asupra dezvoltării Basarabiei în prima jumătate a secolului al XIX-lea. In: Arta (Chișinău 2010), 58-68.
- Cimitirul 1995:** (Coord. L. Vasiliu, I. Holban) Cimitirul Eternitatea Iași (Iași 1995).
- Ciobanu 1924:** Șt. Ciobanu, Biserici vechi din Basarabia. In: Anuarul Comisiei Monumentelor istorice. Secția Basarabia (Chișinău 1924).
- Constantinescu-Iași 1933:** P. Constantinescu-Iași, Cimitire vechi. In: Basarabia Arheologică și Artistică (Chișinău 1933), 49-55.
- Documente 2004:** Documente privitoare la istoria Țării Moldovei în secolul al XVIII-lea: 1751-1774: (cărți domnești și zapise). Moldova în epoca feudalismului, vol. IX (Chișinău 2004).
- Documente 2008:** Documente privitoare la istoria Țării Moldovei în secolul al XVIII-lea (1787-1800), cărți domnești și zapise. Moldova în epoca feudalismului, vol. XI (Chișinău 2008).
- Ichim 2000:** D. Ichim, Biserici de lemn din Basarabia și Bucovina de Nord (București 2000).
- Monumente 1993:** Monumente de istorie și cultură din Republica Moldova (Chișinău 1993).
- Nesterov 2009:** T. Nesterov, Obiective de cult de lemn. In: Republica Moldova. Ediție enciclopedică (Chișinău 2009), 466-468.
- Stahl 2000:** P.H. Stahl, Triburi și sate din sud-estul Europei (București 2000).

⁹ ANRM, F. 208, inv. 2, d. 3276.

- Trebici, Ghinoiu 1986:** Vl. Trebici, I. Ghinoiu, Demografie și etnografie. București, 1986.
- Vacaru 2012:** S. Vacaru, C. Ciobanu, Începuturile bisericii Sfinții "Petru și Pavel" de la Moara de Vânt, Iași (1853-1856). In: Monumentul, XIII. Partea I-a (Iași 2012), 441-456.
- КЕВ 1897:** Кишиневские Епархиальные Ведомости, №16 (Кишинев 1897).
- Монашество 2005:** Монашество и монастыри в России. XI-XX века. Исторические очерки (Москва: Наука 2005).
- Мурзакевич 1846:** Н. Мурзакевич, Очерк успехов Новороссийского края и Бессарабии в истекшее двадцатипятилетие, т.е. с 1820-го по 1846-й год (Одесса 1846).
- Надеждин 1840:** Н. Надеждин, Прогулки по Бессарабии. В: Одесский альманах на 1840 год, часть 2 (Кишинев 1840), 434.
- Панова 2004:** Т.Д. Панова, Царство смерти. Погребальный обряд средневековой Руси XI-XVI веков (Москва: Радуница 2004).
- Свод 1857:** Свод законов Российской империи. Устав строительный. СПб., в типографии отделения Собственной Его Императорского Величества Канцелярии. 1857 г., том 12, часть I, параграф 415.
- Халиппа 1907:** И. Халиппа, Сведения о состоянии церквей Бессарабии в 1812-1813 гг. В: Труды Бессарабской губернской ученой архивной комиссии, vol. III (Кишинев 1907), 231-236.

Des législations sur la consolidation des nécropoles et la construction des églises dans les cimetières dans la première moitié du XIX^e siècle

Résumé

Dans cet article l'auteur discute sur les lois en vigueur dans la région Nistru-Prut sur l'arrangement des cimetières et l'édifice des églises dans les nécropoles. Les sources archivistiques et les représentations des églises nous permettent de déterminer tous les instructions qu'ont influencées sur l'arrangement des nécropoles et la construction des basiliques. La règle acceptée du pouvoir impérial installé les fondements de transformation des traditions régionales sur la construction des basiliques dans les cimetières.

Liste des figures:

- Fig. 1. Le positionnement du cimetière et l'église du village Seliște, district Călărași. Collection privée.
- Fig. 2. Le positionnement du cimetière et l'église du village Gordinești, district Rezina. Collection privée.
- Fig. 3. Fragment d'un plan topographique du village Pupăzeni, actuellement village Nucăreni, district Telenești. 1809 années. Le positionnement du cimetière et l'église à la périphérie du village. La collection de Musée ethnographique de Chișinău.
- Fig. 4. Fragment d'un plan topographique du village Copanca, district Căușeni, et le positionnement du cimetière et l'église à la périphérie du village. La collection de Musée ethnographique de Chișinău.
- Fig. 5. L'églises du village Volcineț, district Ocnîța, et le cimetière.
- Fig. 6. La porte du cimetière et l'église du village Stodolna, district Rezina. Photo M. Brihuneț.
- Fig. 7. Aspect d'une ancienne église de Bessarabie. Photo 1877 années. ANRM.
- Fig. 8. I. Charleman, A. Mihailov, A. Mihailov, A. Uhtomski. Collection de plans, élévations et sections pour construire des églises en pierre, Saint-Pétersbourg, 1824.
- Fig. 9. Les projets types du Collection de plans, 1824 années, Saint-Pétersbourg.
- Fig. 10. Un plan typique de l'église, village Lipcani (1822).
- Fig. 11. Le projet spécial de l'église du village Lipcani, élaboré en 1822 années.
- Fig. 12. L'église village Lipcani, érigé en 1837 années. Photo M. Brihuneț.

Законодательные акты об организации кладбищ и возведении кладбищенских церквей в первой половине XIX века

Резюме

Основной целью данной статьи является анализ законодательства об организации кладбищ и постройке церквей в Днестровско-Прутском междуречье. Документы, архивные и иконографические источники, позволили автору определить нормативные акты, принятые в Днестровско-Прутском междуречье, которые повлияли на устройство кладбищ и возведение кладбищенских церквей в первой половине XIX веков. Новые правила, навязанные царскими властями, повлекли за собой постепенный отказ от местных традиций устройства кладбищ и строительство церквей на территории погостов.

Список иллюстраций:

- Рис. 1. Расположение кладбища и церкви села Селиште Каларашского района. Частная коллекция.
- Рис. 2. Расположение кладбища и церкви села Гординешть Резинского района. Частная коллекция.
- Рис. 3. Фрагмент топографического плана села Пупэзень, ныне село Нукэрень Теленештского района. 1809 г. Расположение погоста и церкви на окраине села. Коллекция НМЭП г. Кишинева.
- Рис. 4. Фрагмент топографического плана села Копанка Каушанского района. Расположение церкви и кладбища на окраине села. Коллекция НМЭП г. Кишинева.
- Рис. 5. Церковь и кладбище села Волчинец Окницкого района.
- Рис. 6. Входные ворота на кладбище и церковь села Стодолна Резинского района. Фото М. Брихунец.
- Рис. 7. Вид старой бессарабской церкви. Фото 1877 года. Коллекция НАРМ.
- Рис. 8. Шарлемань И.И., Михайлов А.А., Михайлов А.А., Ухтомский А.Г. Собрание планов, фасадов и профилей для строения каменных церквей, Санкт-Петербург, Типография медицинского департамента министерства внутренних дел, 1824 г.
- Рис. 9. Типовые проекты Собрания планов 1824 г., Санкт-Петербург.
- Рис. 10. Типовой проект церкви в Липканах (1822 г.).
- Рис. 11. Типовой проект плана липканской церкви, разработанный в 1822 г.
- Рис. 12. Церковь в Липканах, возведенная в 1837 году. Фото М. Брихунец.

02.02.2013

Prot-mitr. Manole Brihuneț, Muzeul Național de Etnografie și Istorie Naturală, str. M. Kogălniceanu, 82, MD- 2009 Chișinău, Republica Moldova, e-mail: brehon_net@yahoo.com