

# ÎNMORMÂNTAREA GETICĂ PRIN INCINERAȚIE DIN AȘEZAREA MEDIEVALĂ POIANA I

Alexandru Levinschi  
Ivan Vlasenco

Așezarea moldovenească medievală Poiana I a fost documentată pe teren în anul 1950, pe parcursul lucrărilor de prospectare, efectuate de Expediția arheologică slavo-nistreană, condusă de Gh.B. Fiodorov. Situl se află la cam 600 m spre est de s. Poiana, raionul Rezina (fig. 1/1), pe prima și a doua terasă a Nistrului, extinzându-se până aproape de oglinda apei, pe o suprafață de 570×250 m în lungul râului (Полевой, Бырня 1974, 81-82). Trei ani mai târziu în perimetrul așezării, prin intermediul a două secțiuni, a fost dezvelită o suprafață de 150 m<sup>2</sup> (fig. 2). A fost stabilit că așezarea are un singur nivel de locuire – cel moldovenesc din sec. XVI-XVII, nivelul de habitat fiind nu mai adânc de 0,4 m. În 1956, sub conducerea lui P. Bîrnea, în așezare au fost efectuate cercetări de amploare, fiind dezvelită o suprafață de circa 4000 m<sup>2</sup>, în care au fost studiate cinci locuințe moldovenești și un șir de complexe de perioadă (Бырня 1969, 111).

Printre materialele din așezarea moldovenească medievală Poiana I, păstrate în patrimoniul MNIM, figurează și câteva piese, care nu aparțin perioadei medievale, fiind nominalizate ca mormântul 1. Este vorba de fragmentele unui profil de strachină (2/3 din vas), ale unei căni (1/3 din vas) și o căniță întregă, toate lucrate cu mâna. Mai este vorba și de două mărgelile din pastă sticloasă, de două măsele de copil și de câteva mici fragmente de oase umane (?) calcinate. Consultând raportul asupra săpăturilor arheologice în așezarea Poiana, efectuate în 1956 (Бырня 1957), la paginile 43-44 am găsit descrierea acestui complex.

## Mormântul nr. 1 (scitic)

În partea de mijloc a suprafeței excavate, în secțiunea XIII, caroul 77, la adâncimea 22 cm de la nivelul actual al solului, în stratul gălbui de argilă nisipoasă a fost descoperit un mormânt prin incinerare. Conturul gropii funerare nu a fost surprins. Însuși mormântul ocupă o suprafață de 33×20 cm.

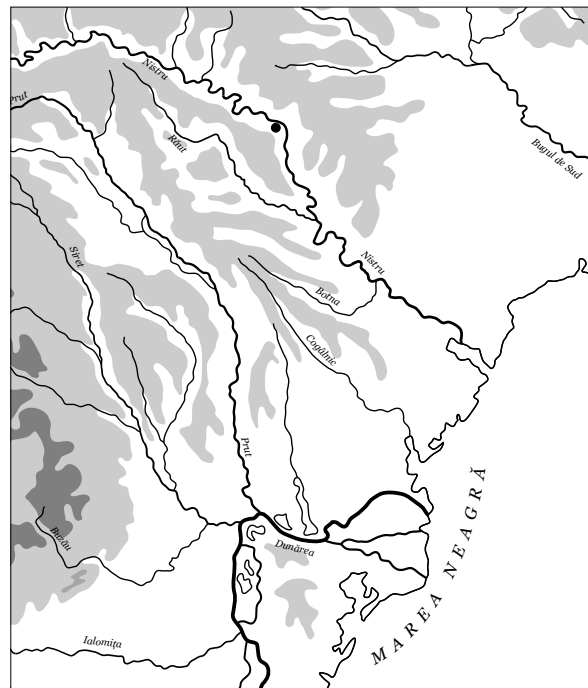


Fig. 1. Amplasarea sitului Poiana I.

1. În strachina (nr. 17), ce servea drept urnă funerară, sunt găsite oase umane calcinate și 3 mărgelile. Strachina este fragmentată, joasă și largă, cu marginea dreaptă îngroșată și cu 4 mânere pe buză; fundul plat; pasta bine frământată în amestec cu nisip mășcat (de fapt, șamotă bine mărunțită), ardere neuniformă, grosimea pereților – 0,8-0,9 cm. Strachina este de culoare neagră, lustruită în interior și exterior. Este lucrată cu mâna.

Piesa a rămas în fragmente, din care au fost întregite trei mari blocuri fără conexiune între ele, dar care au dat posibilitate să reconstruim grafic acest vas. Este vorba de o strachină de formă tronconică, cu buza aproape verticală, îngroșată spre interior și exterior și marginea cu aplatizare oblică spre interior. Sub margine au fost aplicate unul-două, sau patru mânere ori suporturi orna-

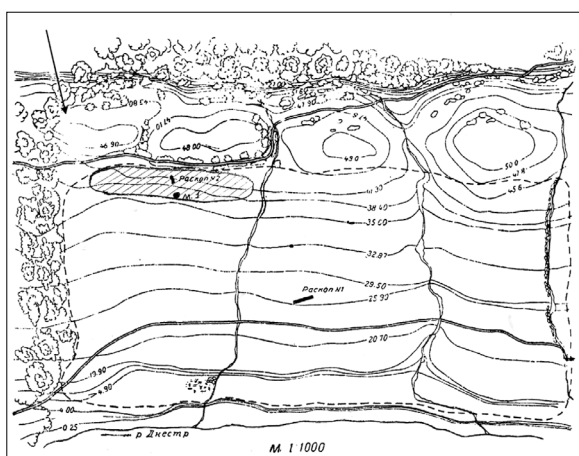


Fig. 2. Planul așezării medievale Poiana I (după Бырня 1969) cu zona cercetată în 1956 și locul descoperirii mormântului getic (M. 1).

mentale (pe o lungime de 2/3 din buză resturile acestui detaliu s-au păstrat doar pe un bloc). Arderea este secundară, cu pete mai deschise. Înălțimea străchinii este de 9 cm, diametrul la gură 27 cm, diametrul la fund 8,5 cm (fig. 3/5).

2. La 5 cm spre sud de strachină stătea în poziție înclinată un ulcioraș cu toartă (nr. 18) și buză înaltă ușor evazată. Culoarea – negru-cafenie (de fapt, cenușie, cu pete mai deschise, ce denotă prezența arderii secundare). Pasta este în amestec cu șamotă, arderea neuniformă. Suprafața aspră. Este lucrat manual. Dimensiunile ulciorașului: înălțimea – 7,2 cm, diametrul la gât – 4,3 cm, diametrul corpului – 6,5 cm, diametrul fundului – 3,7 cm. Distanța dintre punctele limită ale prinderii torții – 4 cm. Grosimea pereților – 0,2-0,3 cm (fig. 3/3).

În raport nu este amintit nimic despre puținele fragmente ale încă unui vas, care făcea parte din acest complex. Ele s-au păstrat în colecție împreună cu fragmentele străchinii și cu ulciorușul, poartă un cifru identic cu celelalte, este scris de aceeași mână și figurează ca *mormântul 1*. Din aceste fragmente este întregit profilul complet al unei căni, păstrate doar pe 1/3.

Vasul nr. 3 este o cană cu toarta ușor supraînălțată, buza înclinată spre exterior, corpul puternic bombat și aplatizat, fundul plat. Judecând după fragmentul de buză cu resturile torții frânte, toarta era trasă în panglică din buză și supraînălțată, fiind prinsă în partea de jos, mai sigur, la nivelul diametrului maxim al corpului. Vasul este lucrat cu mâna, din pastă bine frământată în amestec

cu șamotă mărunță, grosimea pereților – 0,5-0,7 cm. Suprafața este cu resturi de lustruire. Arderea este neuniformă, secundară, culoarea este cenușie cu pete mai deschise. Înălțimea căni – 15 cm, diametrul la gură – 12 cm, diametrul maxim al corpului – 17 cm, diametrul la fund – 8,0-8,5 cm (fig. 3/4).

3. Mărgică de formă inelară din pastă sticloasă (nr. 20) de culoare azurie. Diametrul piesei – 1,1 cm, diametrul orificiului – 0,5 cm, grosimea – 0,4 cm (fig. 3/1).

4. Mărgică de formă inelară din pastă sticloasă (nr. 22) de culoare albastră „cu ochi” de culoare albă. Diametrul piesei – 1,1 cm, grosimea – 0,7 cm, diametrul orificiului – 0,5 cm (fig. 3/2).

5. Mărgică cilindrică din bronz lucrată prin forjare (nr. 19), confecționată din placă rectangulară (s-a deteriorat). Lungimea – 1 cm, diametrul – 0,5 cm.

*Mormântul, judecând după obiecte și tehnica confecționării lor, se atribuie perioadei scitice (probabil, sec. VII-VI î.e.n.).*

Generalizând informația culeasă din raportul de săpături arheologice și completând-o cu analiza materialelor păstrate în colecțiile MNIM, nu încap nicio îndoială că în perimetrul cercetat al așezării medievale moldovenești Poiana I a fost dezvelită și o înmormântare prin incinerare, care, judecând după cele două măsele păstrate, este de copil.

Autorul cercetărilor categorisește acest mormânt ca incinerare în urnă, drept urnă servind fragmentele de strachină, printre care au fost descoperite puținele oase calcinate. Formal, pare să fie așa, cu toate că, în mod normal, strachina servește drept capac pentru urna propriu-zisă. Exemplu clasic în acest sens poate servi necropola getică Canlia, jud. Constanța, cercetată de E. Moscalu la sud de Dunăre, în care majoritatea urnelor au strachina în calitate de capac (Boroffka, Trohani 2003, 151-195), ca să nu trecem cu vederea mica necropolă getică de la Giurgiulești, din preajma Dunării de Jos, în care patru complexe din șase sunt urne acoperite cu străchini (Arnăut 1999, 136-139). Același lucru, dar în procent redus, poate fi semnalat și printre complexele necropolei getice Hansca „Lutărie” (Никулицэ 1969, 135-137), la periferia sudică a arealului locuit de geții din silvostepa Nistru-Prut. Așa stând lucrurile, în

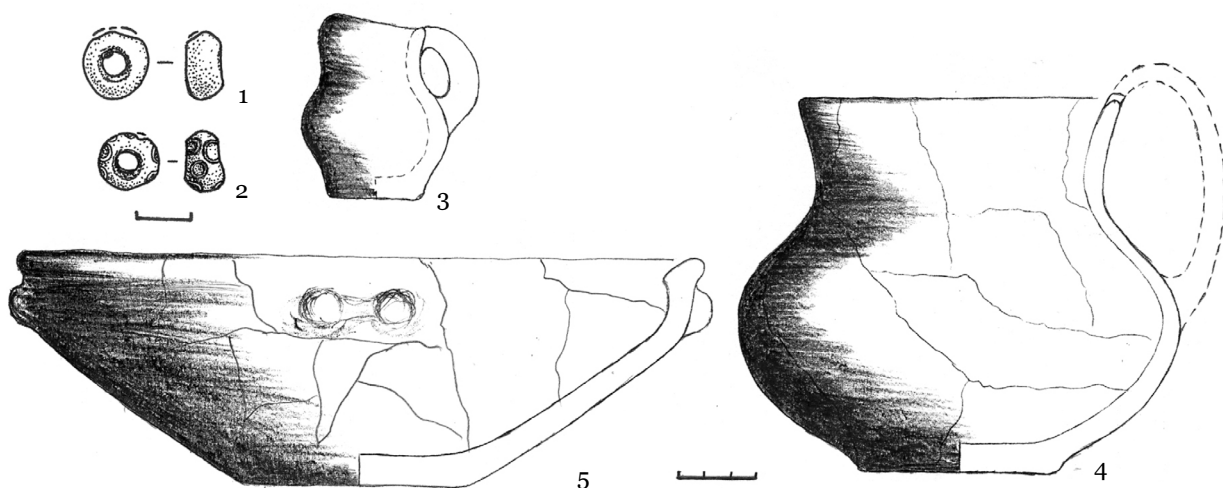


Fig. 3. Inventarul funerar al mormântului getic.

cazul complexului din așezarea Poiana I, în care oasele calcinate au fost descoperite împreună cu fragmentele unei străchini și ale unei căni, ambele păstrate incomplet, putem vorbi sigur doar de o înmormântare în care rămășițele incinerate ale defunctului și ale vaselor ceramice cu hrana și băutura sacrificială pe rug au fost depuse în groapă. Astfel de morminte sunt frecvente printre complexele necropolei getice Hansca „Lutărie”, cum este cazul mormintelor 19, 23, 25 ș.a. (Никулицэ 1969, 135-137), ca și printre mormintele necropolei getice Dănceni (Levinschi 2008, 237), printre incinerările căreia sunt și complexe, în care, printre oasele calcinate, apar și fragmente de ceramică (Лапушнян 1976, 9-22; Лапушнян 1977, 16-27). Rămâne de presupus că în cazul complexului de la Poiana obiceiurile de înmormântare încă nu au ajuns să fie strict reglementate (canonizate), cum constatăm pentru amintitele necropole getice de la Canlia și Giurgiulești din zona Dunării de Jos.

Am analizat complexul de la Poiana în contextul vestigiilor getice deoarece, indiferent de faptul că autorul săpăturilor l-a atribuit ca „scitic”, pentru ceramica descoperită în el, ca și pentru ritul funerar, analogiile provin din siturile getice cunoscute în zona împădurită a silvostepii dintre Nistru și Prut.

În cazul străchiniii din mormântul descoperit, luând în considerație prezența mânerelor-suporturi sub margine, este vorba de castroane varianta X/d din tipologia ceramicii traco-getice, elaborate de E. Moscalu, același profil, dar lipsit de mâner, având și străchinile variantei XI/c (Moscalu

1983, 71 și 74). Cele mai apropiate analogii pentru această piesă găsim printre materialele din așezările getice din această zonă, cum ar fi: Alcedar „La Cordon” (Haheu 1998, fig. 11/1), Saharna „La Revechin” (Levinschi, Șcipachin, Dulea 1999, fig. 12/5, 7, 12), Saharna Mică (Niculiță, Zanoci, Arnăuț 2008, fig. 26/13; 38/5) și Saharna Mare (Kašuba, Haheu, Levițki 2000, pl. LI/2 și LII/6; Niculiță, Zanoci, Arnăuț 2008, fig. 131/5), ca să nu extindem căutările asupra întregului areal. Conform observațiilor efectuate pe parcursul cercetărilor în incinta fortificată Saharna „La Revechin”, străchinile sau castroanele de formă tronconică, cu marginea dreaptă sau înclinată spre exterior, sunt mai frecvente în complexele timpurii ale așezării – groapa nr. 5 și complexul adâncit (marcat ca locuință) de uz gospodăresc nr. 3 (Levinschi 2001, 104). Acest din urmă complex precede în timp complexul adâncit nr. 6, în care a fost descoperit și un fragment de lekană grecească cu firnis negru și figuri roșii, produsă în atelierele grecești între anii 500-480 î.e.n. (Levinschi 2005, 66). Luând în vedere acest fapt, nu este exclus că anume în limite cronologice dintre sfârșitul sec. VI - prima jumătate a sec. V î.e.n., castroanele cu profil de acest fel să se fi aflat în uz. Cel puțin, după cum ne demonstrează cercetările din situl Saharna „La Revechin”, în complexele ce sunt datate în limitele sec. IV î.e.n., străchinile și castroanele variantelor corespunzătoare au tendință spre formă bitronconică, adică marginea, în majoritatea cazurilor, este înclinată spre interior.

Cănița de mici dimensiuni sau ulciorașul cu toartă, cum a fost nominalizată de către autorul descoperirii, este un vas de tip XVII/a, conform tipolo-

giei lui E. Moscalu (1983, 80-81), specific pentru acest exemplar fiind faptul că mânerul este prins de buză, fără să fie supraînălțat. Probabil, acesta este un specific al cănițelor de mici dimensiuni, căci piesa similară întregită din așezarea getică Alcedar „La Cordon” (Haheu 1998, fig. 12/1) are aceleași particularități.

Cealaltă cană din complex, întregită grafic, de asemenea, este un vas de tip XVII/a, dar de dimensiuni destul de mari. Căni similare ca formă și dimensiuni, în cadrul vestigiilor getice din zonă, găsim printre formele ceramice ale incintei fortificate Saharna „La Revechin”, în cadrul locuinței alipite peretelui intern al zidului din sectorul de sud (Levinschi, Covalenco 2002, fig. 26/7-8). Cu toate că aceste vase, din urmă, provin din cadrul unui complex, pentru moment este destul de dificil să ne pronunțăm și asupra unui context cronologic din care provine piesa. Este vorba de faptul că podeaua din sol bătătorit din perimetrul locuinței a fost „crescută” de câteva ori, dovadă servind cele câteva vetre de foc surprinse într-un spațiu limitat la adâncimi diferite și, pentru moment, nu putem stabili o interlegătură între piesele descoperite și nivelul corespunzător de „reparație” al podelei.

Mărgelele circulare „cu ochi” sunt caracteristice unor perioade istorice mai largi, începând cu hallstattul târziu și până în epoca romană târzie, în cazul lor fiind vorba de o producție grecească sau pontică. Cele mai apropiate analogii pentru piesa din mormântul de la Poiana le găsim printre materialele așezării getice Alcedar „La Cordon” (Haheu 1998, 116, pl. 4/1), un exemplar de dimensiuni mai mari apărând și în incinta getică fortificată Saharna „La Revechin” (Levinschi, Covalenco 2002, 19, fig. 4/8). Pentru piesele de la Alcedar autorul cercetărilor dă o încadrare cronologică în limitele sec. V î.e.n. (Haheu 1998, 121), iar cea de la Saharna apare într-un context plasat în limitele sfertului trei al sec. IV î.e.n.

Identică prin formă și culoare este și cealaltă mărgică din mormântul de la Poiana, unica excepție fiind lipsa „ochilor”. Și o piesă de acest fel figurează printre materialele așezării getice Alcedar „La Cordon” (Haheu 1998, 116, pl. 4/16), pentru care avem aceeași încadrare cronologică în limitele sec. V î.e.n.

Așa stând lucrurile, suntem dispuși să propunem pentru mormântul de la Poiana o încadrare cronologică în limitele sec. V î.e.n., poate chiar în pri-

ma lui jumătate, și să-l punem în legătură cu un nivel de locuire getică din această zonă.

Că este vorba de o necropolă sau de un complex izolat – este mai dificil de stabilit, căci în raportul de săpătură nu găsim nici o informație în acest sens. Nu avem și nici schema de amplasare al secțiunilor trasate în perimetrul cercetat al așezării. Un singur indiciu poate fi legat de locuința moldovenească medievală nr. 1 care, conform raportului de săpături, a fost dezvelită la 85 m SE de prima râpă, ce intersectează așezarea, cam pe centrul suprafeței cercetate, în limitele secțiunilor III-IV și XIV, carourile (3×3 m) 11-13, 23, 86-87 (Бурьян 1957, 15). Nu este exclus, că secțiunea XIII o precede pe următoarea la limita de N-NE a suprafeței cercetate și astfel mormântul 1 (fig. 2) ar putea să semnaleze periferia de S-SV a unei necropole. Aceasta, la rândul său, ar presupune și existența, în preajma acestui complex, sau a necropolei, a unei așezări sincrone, lucru pe care nu putem să-l știm, dat fiind că nu au fost efectuate cercetări în restul spațiului ocupat de așezarea moldovenească. Indiferent, însă, de faptul că condițiile de relief, în care a fost descoperit mormântul de la Poiana, nu sunt caracteristice pentru majoritatea absolută a siturilor getice, totuși, prezența unei mici așezări getice în preajmă, pe terasa a doua a Nistrului, la baza malului înalt și abrupt al fluviului, nu este exclusă. Un nivel de locuire cu ceramică lucrată cu mâna, posibil, de factură getică, este amintit în cadrul șirului de situri medievale documentate de Gh.B. Fiodorov în 1950 spre V-NV de s. Poiana, pe prima terasă a Nistrului (Федоров, Чеботаренко 1974, 56). Dar un exemplu sigur în acest sens este descoperirea unui nivel getic de locuire în așezarea moldovenească medievală Tarasova (Зверев, Топал 2012, 231-242), aflată la doar câțiva kilometri spre est, în josul apei, tot pe a doua terasă a Nistrului, la baza malului înalt și abrupt (Бурьян и др. 2009, 200). Nivelul de locuire getică din așezarea Tarasova a fost datat de autorii studiului în limitele celei de a doua jumătăți a sec. V î.e.n., în baza piesei de harnașament de bronz în formă de cap de pasăre răpitoare (Зверев, Топал 2012, 239-240), descoperită în umplutura construcției adâncite cercetate în perimetrul așezării. Fără a pune în discuție datarea propusă pentru piesa de harnașament de la Tarasova, vom atrage atenția asupra faptului, menționat și în materialul publicat, că în procesul de cercetări nu a fost găsit niciun fragment de ambalaj ceramic grecesc (Зверев, Топал 2012, 239). Conform studiului recent apărut asu-

pra amforelor greceşti în aşezările getice din silvostepa Nistru-Prut, constatăm că lipsa oricăror importuri greceşti în acest areal cuprinde perioada de timp dintre sfârşitul sec. VI şi mijlocul sec. V î.e.n. (Левинский 2012, 268-270). În aceste limite cronologice se înscrie şi piesa de harnaşament din tumulul 9 de lângă Nicolscoe (Агульников, Сава 2004, 223), adusă drept analogie pentru datarea piesei de la Tarasova. Mai atragem atenţia şi asupra faptului că străchinile din setul ceramic al acestei aşezări sunt de formă tronconică, cu marginea verticală sau înclinată spre exterior (Зверев, Топал 2012, рис. 7/1-5), ca şi la vasul similar din complexul funerar de la Poiana, discutat mai sus, fapt ce îndreptăţeşte o datare mai timpurie a nivelului getic de locuire din aşezarea Tarasova.

Astfel, lipsa prezenţei unui nivel consistent de habitat getic în perimetrul aşezării medievale mol-

doveneşti Poiana I şi datarea în limitele primei jumătăţi a sec. V î.e.n. a complexul funerar descoperit acolo, cât şi lipsa ambalajelor ceramice greceşti printre materialele nivelului getic de locuire din aşezarea medievală moldovenească Tarasova, ce a stimulat încadrarea ei în limitele sfârşitului sec. VI - prima jumătate a sec. V î.e.n., ar pleda în favoarea presupunerii că locuirea în condiţii de relief nespecifice majorităţii siturilor getice a fost temporară. Probabil, este vorba de perioada timpurie de aşezare a geţilor în regiune, după care, spaţiul limitat, oferit de terasele înguste ale Nistrului, cât şi accesul lejer dinspre râu, au impus strămutarea geţilor pe suprafeţele de pe malul înalt şi abrupt al Nistrului. Situaţia este în multe privinţe similară celei constatate în această zonă de P.P. Bîrnea în cazul aşezărilor medievale moldoveneşti din sec. XVI-XVII (Бырня 1969, 104).

## Bibliografie

- Arnăut 1999:** T. Arnăut, Necropola getică de la Giurgiuleşti. In: *Studia in honorem Ion Niculiţă* (Chişinău 1999), 135-145.
- Boroffka, Trohani 2003:** R. Boroffka, G. Trohani, Necropola getică de la Canlia, com. Lipniţa, jud. Constanţa. *Cercetări arheologice XII*, 2003, 139-198.
- Haheu 1998:** V. Haheu, Cercetări arheologice la cetatea traco-getică Alcedar - La Cordon din raionul Şoldăneşti. *Revista arheologică* 2, 1998, 111-135.
- Kašuba, Haheu, Leviţki 2000:** M. Kašuba, V. Haheu, O. Leviţki, Vestigii traco-getice pe Nistrul Mijlociu (Bucureşti 2000).
- Levinschi 2001:** Al. Levinschi, Date preliminare privind datarea complexelor fortificaţiei getice "Saharna - La Revechin". *Tyragetia X*, 2001, 103-112.
- Levinschi 2005:** Al. Levinschi, Consideraţii asupra începuturilor de locuire a geţilor în silvostepa Moldovei (sec. VI î.e.n.). *Tyragetia XIV*, 2005, 63-70.
- Levinschi 2008:** Al. Levinschi, Consideraţii asupra necropolei getice de la Dănceni. *Tyragetia*, s.n. II [XVII], nr. 1, 2008, 233-238.
- Levinschi, Covalenco 2002:** Al. Levinschi, S. Covalenco, Raport ştiinţific privind rezultatele investigaţiilor arheologice în fortificaţia getică "Saharna - La Revechin", campania 2001 (Chişinău 2002).
- Levinschi, Şcipachin, Dulea 1999:** Al. Levinschi, O. Şcipachin, Gh. Dulea, Rezervaţia istorico-naturală „Saharna” - primele investigaţii. *Tyragetia VIII*, 1999, 51-68.
- Moscalu 1983:** E. Moscalu, Ceramica traco-getică (Bucureşti 1983).
- Niculiţă, Zancoci, Arnăut 2008:** I. Niculiţă, A. Zancoci, T. Arnăut, Habitatul din mileniul I a. Chr. în regiunea Nistrului Mijlociu (siturile din zona Saharna) (Chişinău 2008).
- Агульников, Сава 2004:** С. Агульников, Е. Сава, Исследования курганов на левобережье Днестра (Кишинэу 2004).
- Бырян и др. 2009:** А.Н. Бырян, Л.В. Дергачева, Р.А. Рабинович, Н.П. Тельнов, Первые археологические исследования на поселении Тарасова (Молдова). *Stratum* 5, 2009, 199-215.
- Бырня 1957:** П.П. Бырня, Отчет о раскопках Поянского селища. В: Г.Б. Фёдоров, Отчет о полевых работах Пруто-Днестровской археолого-этнографической экспедиции за 1956 г. (Москва 1957). Архив НМИМ, №379/II.
- Бырня 1969:** П.П. Бырня, Сельские поселения Молдавии XV-XVII вв. (Кишинев 1969).
- Зверев, Топал 2012:** Е.Ю. Зверев, Д.А. Топал, Гетский горизонт многослойного поселения у с. Тарасова (Резинский район, Республика Молдова). *Stratum* 3, 2012, 231-242.
- Лапушнян 1976:** В.Л. Лапушнян, Отчет о полевых исследованиях фракийского могильника V - нач. IV вв. до н.э. у села Данчены в 1975 году. В: И.А. Рафалович, Отчет о полевых исследованиях Данченской раннесредневековой археологической экспедиции за 1975 год (Кишинев 1976), 9-22. Архив НМИМ, №103.

- Лапушнян 1977:** В.Л. Лапушнян, Отчет о полевых исследованиях фракийского могильника V – нач. IV вв. до н.э. у села Данчены в 1976 году. В: И.А. Рафалович, Отчет о полевых работах раннесредневековой археологической экспедиции в 1976 г. (Кишинев 1977), 16-27. Архив НМАИМ, №114.
- Левинский 2012:** А.Н. Левинский, Греческие амфоры на гетских памятниках лесостепи Днестровско-Прутского междуречья – центры и ритмы поступления. *Stratum* 3, 2012, 245-274.
- Никулицэ 1969:** И.Т. Никулицэ, Исследования гетского могильника Лутэрия у с. Ханска. В сб.: Далекое прошлое Молдавии (Кишинев 1969), 134-145.
- Полевой, Бырня 1974:** Л.Л. Полевой, П.П. Бырня, Средневековые памятники XIV-XVII вв. Археологическая карта Молдавской ССР, вып. 7 (Кишинев 1974).
- Федоров, Чеботаренко 1974:** Г.Б. Федоров, Г.Ф. Чеботаренко, Памятники древних славян (VI – XIII вв.). Археологическая карта Молдавской ССР, вып. 6 (Кишинев 1974).

### The Getae burial with cremation at the medieval settlement of Poiana I

#### Abstract

During the excavations in the Moldavian medieval settlement of Poiana I in the Middle Dniester area there was also found a burial with cremation attributed by P. Birnea to the Scythian time. Materials from this complex found in the collections of NMHM allowed us to refer it to the Getae culture and date it the first half of the 5<sup>th</sup> century BC. Clarification of the location of the burial suggests that perhaps it is a peripheral complex of a small burial ground. The settlement, whose inhabitants have made this burial, most likely is located nearby, on the second terrace of the Dniester bank, in the same conditions of relief like the Getae settlement of Tarasova lying in vicinity.

#### List of illustrations:

Fig. 1. Location of the site of Poiana I.

Fig. 2. Plan of the medieval settlement of Poiana I (after Birnea 1969) with indication of the territory explored in 1956 and the place of discovery of Getae burial (M. 1).

Fig. 3. Inventory of the Getae burial.

### Гетское погребение с сожжением на средневековом поселении Пояна I

#### Резюме

В процессе раскопок на молдавском средневековом поселении Пояна I на Среднем Днестре было обнаружено также одно погребение с сожжением, отнесенное П.П. Бырней к скифскому времени. Найденные в фондах НМИМ материалы из этого комплекса позволили отнести его к культуре гетов и датировать первой половиной V века до н.э. Уточнение местонахождения погребения позволило предположить, что, возможно, оно является периферийным комплексом небольшого могильника. Поселение, обитатели которого совершили это захоронение, скорее всего, расположено неподалеку, на второй террасе берега Днестра, в таких же условиях рельефа, как и находящееся поблизости гетское поселение Тарасова.

#### Список иллюстраций:

Рис. 1. Расположение памятника Пояна I.

Рис. 2. План средневекового поселения Пояна I (по Бырня 1969) с указанием территории исследованной в 1956 г. и места обнаружения гетского погребения (М. 1).

Рис. 3. Инвентарь гетского погребения.

12.03.2013

*Alexandru Levinschi*, Muzeul Științei, AȘM, bd. Ștefan cel Mare și Sfânt, 1, MD-2001 Chișinău, Republica Moldova  
*Ivan Vlasenco*, Muzeul Național de Istorie a Moldovei, str. 31 August, 121-A, MD-2012 Chișinău, Republica Moldova