

DEPOZITUL DIN PERIOADA TARDIVĂ A EPOCII BRONZULUI DESCOPERIT ÎN ÎMPREJURIMILE COMUNEI ANTONEȘTI, RAIONUL CANTEMIR, REPUBLICA MOLDOVA

Mariana Sîrbu

În vara anului 2011 S.P. Bahov, locuitor al satului Antonești, raionul Cantemir (fig. 1), a prezentat specialiștilor din sectorul arheologic a Muzeului Național de Istorie a Moldovei mai multe piese din bronz, cu propunerea achiziționării acestora de către muzeu¹. Conform informației oferite de către S.P. Bahov, piesele au fost găsite de acesta în anul 1997, pe când avea vârsta de 10 ani, la nord-est de satul Antonești, pe marginea unei râpe situate lângă cimitirul satului. După spusele descoperitorului, piesele au ieșit la iveală în urma surpării solului. Tot el afirmă, că la momentul descoperirii erau mai multe piese, care au fost împărțite între colegii de joacă. Ca urmare a verificării locului descoperirii de către specialiști, s-au observat urme de surpări succesive ale malurilor râpei în care a fost descoperit depozitul (fig. 2). Depozitul numără 36 de piese din bronz: unelte (două întregi și 11 fragmentare), arme (două întregi și cinci fragmentare) și podoabe (10 întregi și șase fragmentare). Piesele vor fi prezentate în formă de catalog după următoarele categorii: seceri; daltă; pumnale; podoabe.

Seceri (1-12)

Depozitul conține șapte seceri prevăzute cu două orificii pe mâner (tip „Heleşteni”), cu corpul arcuit și marginea opusă tăișului întărită printr-o nervură reliefată. Acestea au fost turnate în forme monovalve închise.

1. Seceră păstrată integral, cu corpul mediu arcuit și marginea opusă tăișului, prevăzută cu nervură în relief (fig. 3/24, 4/1). O a doua nervură începe de la orificiul din capătul mânerului până la al doilea orificiu după care merge continuu median până aproape de vârful secerii. Lama este forjată și ascuțită, cu urme de utilizare. Lungimea maximă a coardei – 17,3 cm; lungimea mânerului – 4,3 cm; lungimea lamei – 13,0 cm; lățimea lamei – 2,7 cm.

¹ Mulțumesc colegului Eugen Mistreanu pentru informația oferită și ajutorul acordat la pregătirea acestui articol.

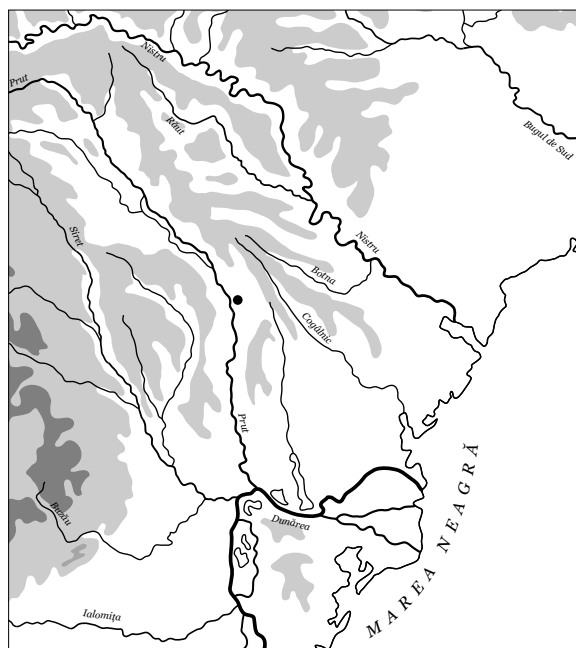


Fig. 1. Depozitul de la Antonești. Localizarea geografică.



Fig. 2. Depozitul de la Antonești. Locul descoperirii.

2. Fragment de seceră cu corpul mediu arcuit și marginea opusă tăișului, prevăzută cu nervură în relief (fig. 3/29, 4/6). O a doua nervură începe de la orificiul din capătul mânerului și continuă median spre vârf (care lipsește). Lama este forjată, ascuțită

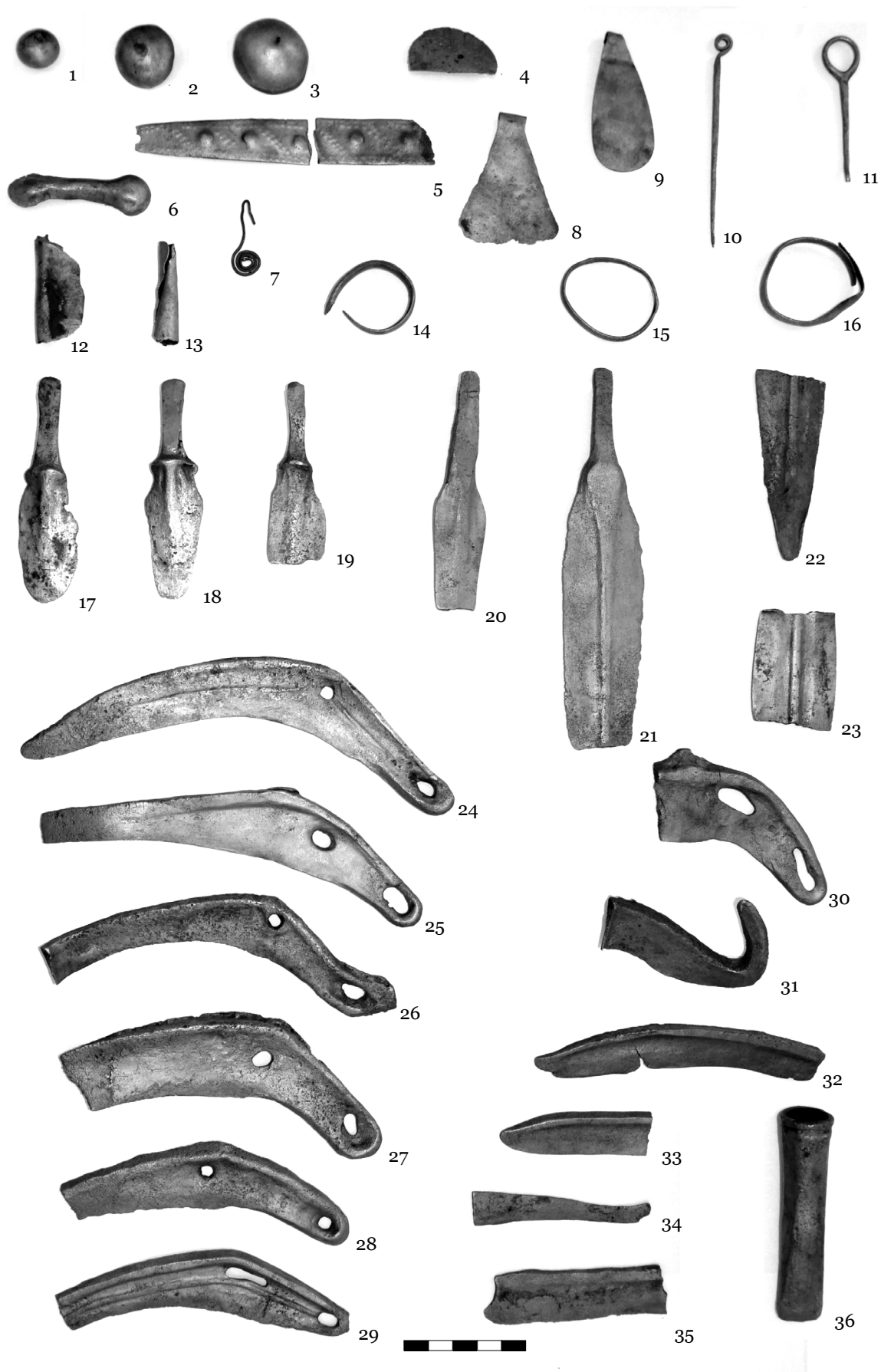


Fig. 3. Depozitul de la Antonești. 1-36 - bronz.

și prezintă urme de utilizare. Lungimea maximă a coardei – 11,8 cm; lungimea mânerului – 3,5 cm; lungimea lamei – 8,0 cm; lățimea lamei – 2,0 cm.

3. Fragment de seceră (fig. 3/25, 4/2). Marginea superioară este prevăzută pe punctul maxim al arcului cu o mică protuberanță rezultată în urma procesului de turnare. Muchia de jos a mânerului este reliefată până la lamă. Lama este forjată, ascuțită și prezintă urme de utilizare. Are vârful lipsă. Lungimea maximă a coardei – 15,5 cm; lungimea mânerului – 4,0 cm; lungimea lamei – 11,5 cm; lățimea lamei – 2,7 cm.

4. Fragment de seceră cu muchia superioară și o porțiune din cea inferioară, până la lamă, consolidată printr-o nervură reliefată (fig. 3/28, 4/7). Marginea superioară este prevăzută pe punctul maxim al arcului cu o mică protuberanță rezultată în urma procesului de turnare. Secerii îi lipsește vârful. Lama este forjată, ascuțită și prezintă urme de utilizare. Lungimea maximă a coardei – 11,5 cm; lungimea mânerului – 4,5 cm; lungimea lamei – 7,0 cm; lățimea lamei – 2,7 cm.

5. Fragment de seceră cu muchia superioară și o porțiune din cea inferioară, până la lamă, consolidată printr-o nervură reliefată (fig. 3/27, 4/5). Marginea superioară este prevăzută pe punctul maxim al arcului cu o mică protuberanță rezultată în urma procesului de turnare. Secerii îi lipsește o porțiune din lamă și vârful. Lama este forjată, ascuțită și prezintă urme de utilizare. Lungimea maximă a coardei – 13,2 cm; lungimea lamei – 8,0 cm; lățimea lamei – 3,4 cm; lungimea mânerului – 5,2 cm.

6. Fragment de seceră cu marginea superioară și o porțiune din cea inferioară, consolidată printr-o nervură reliefată (fig. 3/3, 4/3). Are vârful lipsă. Pe punctul maxim al arcului este prevăzută cu o mică protuberanță rezultată în urma procesului de turnare. Lama are marginea îndoită, probabil în timpul ruperii, este forjată și prezintă urme de utilizare. Capătul mânerului este deformat și ușor alungit (așa-numita variantă Čut). O seceră identică a fost descoperită la Pužajkovo (Черняков 1985, 116, рис. 59/18). Forme de turnat cu negativul acestui tip de seceră sunt cunoscute la Čut, Voznesenka, Dneprostroy (Bočkarev, Leskov 1980, Taf. 8/61, 62, 68-70). Lungimea maximă a coardei – 14,0 cm; lungimea mânerului – 5,5 cm; lungimea lamei – 8,5 cm; lățimea lamei – 2,2 cm.

7. Fragment de seceră (fig. 3/30, 4/4). Reprezintă mânerul cu o porțiune mică din lamă. Are mar-

ginea superioară și o porțiune din cea inferioară, consolidată printr-o nervură reliefată. Pe punctul maxim al arcului este prevăzută cu o protuberanță rezultată în urma procesului de turnare. Găurile de pe mâner sunt masive, de formă ovoidală. Porțiunea de lamă păstrată este forjată și prezintă urme de utilizare. Lungimea maximă a coardei – 9,2 cm; lungimea mânerului – 7,0 cm; lungimea lamei – 2,2 cm; lățimea lamei – 3,2 cm.

Secerile cu două orificii pe mâner sunt caracteristice culturii Noua (Дергачев, Бочкарев 2002, 237; Дергачев 2012, 157) și reprezintă unul din cele mai răspândite tipuri de seceri descoperite în spațiul în spațiul carpato-nistrean. După părerea lui V. Dergacev, formele de turnat cu negativul acestui tip de seceră descoperite în depozitul de la Dneprovo-Kamenka (Гершкович 2009, 581, рис. 3/1,2) permit presupunerea că acest tip de seceri erau turnate în atelierile culturii Sabatinovka din zona Niprului Inferior, fiind însă de cele mai dese ori realizate în arealul culturii Noua (Дергачев 2012, 157). Seceri de tip „Heleşteni” au fost descoperite la Lozova (Дергачев 1972, 67, рис. 2/1-4; Дергачев 1986, 168, рис. 48/16, Дергачев 1997, рис. 61/1; Dergacev 2002, Taf. 32/3-6; Черных 1976, 216, табл. XII/8, XIII/1, 9, 10; Черняков 1985, 120, рис. 62/25-28), Alexăndreni (Шарафутдінова 1971, 32, рис. 4/9-12; Дергачев 1973, 11; Дергачев 1986, рис. 48/17), Bahu (Дергачев 2012, 155, илл. II/9, 10), Codreanca (Дергачев 2012a, 162, илл. III/3), Chişinău, Carlan, Dancu, Vărvărauca, Medveja, Hansca (Дергачев 1975, 32, рис. 2/4, 5, 9/7; Dergacev 2002, Taf. 21/B1-2, 4, 22/A3, 31/B6, 7, 39/3-6, 41/B, 45/J), Ingul (Шарафутдінова 1971, 32, рис. 4/9-11; Morintz 1978, 185, fig. 109/11, 12; Черных 1976, табл. XII/1-7, 12, 13, XIV/2, 4, 6-10, 13-16, XV/1-6, 8-14; Черняков 1985, 121, рис. 63/17; Березанская и др. 1994, 120, рис. 35/27), Večilovo, Novotrajany (Черных 1976, 216, табл. XII/11; Суботін, Черняков 1982, 16, рис. 2/7,15; Черняков 1985, рис. 60/7, 61/20, 32-25; Дергачев 1986, 181, рис. 52/5, 6), Pužajkovo (Черняков 1964, 131, рис. 3), Avtatomka (Шарафутдінова 1982, рис. 43/6; Дергачев 1997, рис. 61/5), Savrani (Черняков 1985, 116, рис. 59/21), Dodeşti (Florescu 1991, 278, fig. 106/9), Bălţaţi (Dascălu 2007, 394, pl. 60/25), Tomeşti (Petrescu-Dâmboviţa 1977, 77, pl. 86/7; Morintz 1978, 182, fig. 104/10), Ciorean, Ghermăneşti, Heleşteni, Răşeşti, Ruginoasa (Петреску-Дымбовица 1960, 158, рис. 6/7; Pe-

trescu-Dâmbovița 1964, fig. 3/8; Petrescu-Dâmbovița 1977, 74-77, pl. 78/18, 81/6-8, 82/5, 6, 10, 11, 85/6, 85/14; Дергачев 1997, рис. 6I/1, 3).

8. Fragment de seceră cu cârlig pe mâner (fig. 3/31, 4/8). Reprezintă o mică porțiune de lamă cu mânerul finisat în formă de cârlig. Are muchia întărită printr-o nervură reliefată. Curbura dintre lamă și mâner este accentuată, lama forjată până aproape de cârlig, cu urme de utilizare. Capătul lamei este ușor îndoit în urma ruperii. Lungimea maximă – 7,1 cm; lățimea lamei – 2,2 cm; înălțimea cârligului – 4,0 cm.

Secerile cu cârlig sunt caracteristice cu precădere zonei de est a Europei (Ciugudean, Luca, Georgescu 2006, 35) în cele mai dese cazuri fiind atribuite culturii Noua. Sunt descoperite în mare parte în spațiul dintre Prut și Siret cât și Transilvania (Petrescu-Dâmbovița 1978, 57 și urm.; Дергачев 2012, 157). M. Petrescu-Dâmbovița împarte secerile cu cârlig în zece tipuri (Petrescu-Dâmbovița 1978, 57 și urm.). E. Černych include acest tip de seceră din spațiul nord-pontic în tipurile 24 și 25, iar de pe teritoriul Bulgariei în tipul 10 (Черных 1976, 96-97; Черных 1978, 215). V. Dergacev împarte secerile cu cârlig în trei variante: Ghermănești, Ruginoasa și Ilișeni. Seceri cu cârlig la mâner au fost descoperite la Lozova (Дергачев 1972, 67, рис. 48/21; Dergacev 2002, Taf. 32/7-8, 33/10; Черных 1976, табл. XXIV/2-4; Черняков 1985, 120, рис. 62/21-24), Dancu (Dergacev 1991, 43, fig. 3/17-19, Дергачев 1997, рис. 6II/7; Dergacev 2002, Taf. 22/6-9), Bahu (Дергачев 2012, 155, илл. II/11, 12), Сојушна (Дергачев 1982, 132, рис. 2/8; Дергачев 1986, 168, рис. 48/22; Dergacev 2002, Taf. 40/F), Grozești (Дергачев 1982, 132, рис. 11), Șendreni (Levițki 2003, 347, fig. 11/2), Ingul (Шарафутдінова 1971, 32, рис. 4/1, 6; Черных 1976, табл. XXI/1-5, 11-13, XXII/4-8, XXV/1-8; Morintz 1978, 182, fig. 109/13, 14; Черняков 1985, 121, рис. 63/22-24; Березанская и др. 1994, 120, рис. 35/26; Levițki 2003, 339, fig. 3/8), Вецілово, Novotrajany (Черных 1976, табл. XXII/2, 9, 10, XXIV/1; Суботін, Черняков 1982, 16, рис. 2/1-4; Черняков 1985, 117, рис. 60/6, 61/14-16; Дергачев 1986, 181, рис. 52/7, 10), Juravlinsk (Черняков 1985, 116, рис. 59/8, 14), Авраамовка (Черных 1976, табл. XXIII/5-9, XXII/4-8, XXIV/5-7; Шарафутдінова 1982, рис. 43/1-5, 8-10; Дергачев 1997, рис. 6I/5), Tomești, Drajna (Petrescu-Dâmbovița 1977, pl. 86/9-11, 87/1-7, 89/7-10, 90/1-9; Petrescu-Dâmbovița et al. 1995, 68; Morintz 1978, 175, fig.

96/6,7, 104/5-8), Ghermănești (Petrescu-Dâmbovița 1977, 75, pl. 81/9-16, 82/7-14; Дергачев 1997, рис. 6II/1), Ilișeni (Petrescu-Dâmbovița 1977, 119, pl. 279/9-19, 280/1-7; Dascălu 2007, 399, pl. 65/11-32), Ruginoasa (Petrescu-Dâmbovița 1977, 77, pl. 85/12, 13, 15; Levițki 1994, fig. 50/6-11, 51/1-3), Dipșa (Petrescu-Dâmbovița 1977, 92, pl. 139/8-10; Ciugudean, Luca, Georgescu 2006, 71, pl. III/1-5, IV/1-4), Căndești (Florescu, Florescu 1990, 89, fig. 16/4, 5), Țigănești (Petrescu-Dâmbovița 1977, 77, pl. 88/1-3; Florescu 1991, 282, fig. 110/2,5), Budești (Soroceanu, 1995, 24, Abb. 4/2-4), Pâhnești (Soroceanu 1995, 26, Abb. 6/1; Soroceanu 2005, 426, Abb. 5/a), Gioseni (Vulpe, Căpitanu 1995, 244, Abb. 3/6, 8, 9), Broscăuți (Petrescu-Dâmbovița 1964, 259, fig. 6/10; Dascălu 2007, 397, pl. 63/49), Valea Largă (Petrescu-Dâmbovița 1977, 72, pl. 71/6,9,10,12), Bârlad, Dărmănești, Trestiana, Poienești (Dergacev 2002, Taf. 72/A453, 73/A456-459), Băleni (Dragomir 1967, fig. 1/1, 2), Terghigiol, Sântana Nouă (Aricescu 1970, fig. 9/7, 12/2, 3, 5, 6), Bozia Nouă (Dinu, Coman 1964, 472, fig. 1/2-4).

Fragmente de seceră de tip incert

9, 10. Fragmente de seceră reprezentate de două porțiuni de lamă cu vârf. Ambele au marginea superioară consolidată printr-o nervură reliefată. Taișul lamei este forjat, ascuțit și prezintă urme de utilizare. Vârfurile sunt rotunjite, ușor ridicate. Unul (fig. 3/32, 4/10) are lungimea maximă de 12,1 cm și lățimea lamei de 1,8 cm. Celălalt (fig. 3/33, 4/11) are lungimea maximă de 6,2 cm, iar lățimea lamei de 1,8 cm.

11. Fragment de seceră (fig. 3/35, 4/12). Reprezintă o porțiune din lamă cu marginea superioară întărită cu o nervură reliefată. Prezintă urme de utilizare. Lungimea maximă – 7,1 cm; lățimea lamei – 2,2 cm.

12. Fragment de lamă de formă triunghiular-alungită în secțiune, cu suprafața forjată și taișul ascuțit (fig. 3/34, 4/13). Probabil, acesta reprezintă un fragment de seceră refolosit în calitate de cuțit. Lungimea maximă – 7,1 cm; lățimea lamei – 2,2 cm.

Daltă (13)

13. Daltă cu toc de înmănușare longitudinal (fig. 3/36, 4/9). Lama este fațetată, muchia are formă arcoidală în partea superioară iar marginile laterale sunt curbate. Marginea tocului de înmănușare este

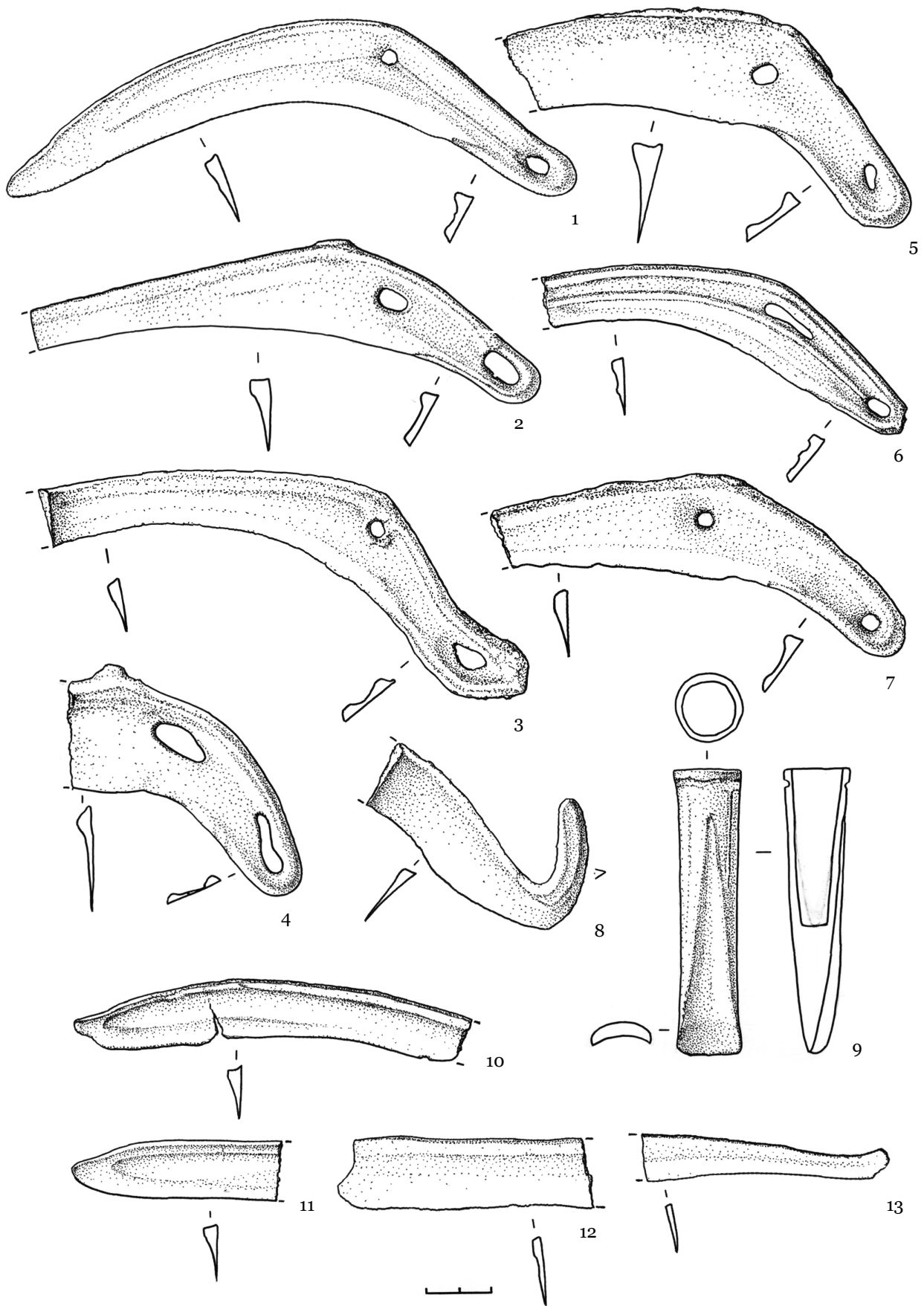


Fig. 4. Depozitul de la Antonești. Unelte: 1-13 - bronz.

prevăzută cu bordură. Corpul este zvelt, alungit, îngustat ușor spre vârf. Partea dorsală este prevăzută cu un șanț canelat de formă triunghiular-alungită, care începe la 1,5 cm mai jos de marginea tocului de înmănușare. Lama piesei prezintă urme de utilizare. Piesa a fost turnată integral, în tipar bivalv. Înălțimea – 8,6 cm; lățimea corpului sub tubul de înmănușare – 1,9 cm; lățimea lamei – 1,9 cm.

Dălțile cu toc de înmănușare prevăzute cu brâu reliefat pe margine sunt cunoscute în spațiul zona carpato-nistreană a culturii Noua (Petrescu-Dîmbovița 1977; Florescu 1971; Дергачев 2011) însă cele mai multe exemplare au fost descoperite pe cursul râurilor Nipru și Bug (Дергачев 2011, 219). În baza datelor metrice dălțile cu toc de înmănușare prevăzute cu brâu reliefat pe margine se împart în II grupe: 1) cu înălțimea de la 12,0 la 14,5 cm; 2) cu înălțimea de la 7,5 cm la 10,6 cm (Дергачев 2011, 221). Dălți asemănătoare celei de la Antonești sunt cunoscute în urma descoperirilor făcute la Bahu (Дергачев 2012, 155, илл. II/19, 20), Socoleni (Черняков 1985, 127, рис. 66/24; Dergacev 2002, Taf. 47/B4), Mahala (Археология 1985, рис. 131/8), Trehizbennoe (Leskov 1981, Taf. 4/A2; Березанская и др. 1994, 122, рис. 36/26; Ușurelu 2010, 11, fig. 2/20; Дергачев 2011, 217, рис. 136/20), Sadovoe, Sukuluk, Lugovskaja (Ușurelu 2010, 11, fig. 2/10-12, 16), Starosel'e (Дергачев 2011, 217, рис. 136/29), Krasnomajack (Черняков 1965, 118, рис. 14/8), Malye Kopani (Шарафутдинова 1982, рис. 59/10), Râșești (Petrescu-Dîmbovița 1977, 76, pl. 85/5; Morintz 1978, 189, fig. 106/5, Дергачев 2011, 217, рис. 136/12), Ghermănești (Petrescu-Dîmbovița 1977, 75, pl. 81/5; Дергачев 2011, 217, рис. 136/11), Pâhnești, Sărata-Monteoru (Дергачев 2011, 217, рис. 136/14, 15), Ruginoasa (Petrescu-Dîmbovița 1977, pl. 85/10; Levițki 1994, 227, fig. 50/3; Bălan 2009, 21, pl. V/45), Gârbou, Dumești, Șpălnasa, Cetea (Petrescu-Dîmbovița 1977, pl. 48/1, 142/4, 195/18, 303/8). Forme de turnat cu negativul acestui tip de daltă au fost descoperite la Dnepropetrovsk, Malye Kopani, Majaki (Bočkarev, Leskov 1980, Taf. 3/36, 4/39d, 7/51a).

Pumnale (14-20)

Pumnale-cuțit pendiculate, cu lama foliformă alungită

14. Fragment de pumnal cu lama foliformă alungită, peduncul dreptunghiular în secțiune cu capătul aplatizat și ușor arcuit (fig. 3/21, 5/1). Lama

este prevăzută cu nervură mediană care se lărgeste treptat spre peduncul, finisându-se în formă de picătură aplatizată. Piesa are vârful lipsă. Marginile lamei sunt forjate, ascuțite și ușor zimțate din cauza utilizării. Piesa a fost turnată în tipar bivalv. Lungimea maximă – 15,7 cm; lungimea lamei – 11,9 cm; lungimea pedunculului – 3,8 cm; lățimea lamei – 3,4 cm; lățimea pedunculului – 0,7 cm.

15. Fragment de pumnal-cuțit pendiculat, cu lama foliformă alungită, peduncul dreptunghiular în secțiune cu și ușor arcuit (fig. 3/20, 5/2). Lama este prevăzută cu nervură mediană puternic reliefată în zona de trecere spre peduncul. Are vârful lipsă. Marginile lamei sunt forjate și ascuțite. Piesa a fost turnată în tipar bivalv. Lungimea maximă – 9,6 cm; lungimea lamei – 5,0 cm; lățimea lamei – 2,2 cm; lungimea pedunculului – 4,6 cm; lățimea pedunculului – 0,9 cm.

Pumnale asemănătoare celor două descrise mai sus au fost descoperite la Dancu (Dergacev 1991, 40, fig. 1/8; Dergacev 2002, Taf. 30/68), Etulia (Dergacev 2002, Taf. 53/A), Pribuž'e (Kločko 1995, 127, Abb. 31/1), Novogrigorievka (Черняков 1985, 114, рис. 57/13), Sandraki (Levițki 2003, fig. 65/21), Băleni (Dragomir 1967, fig. 81/1,4), Dereivka (Шарафутдинова 1982, рис. 37/5).

Pumnale-cuțit pendiculate cu lama foliformă prevăzute cu bordură în partea de sus a lamei

16, 17. Pumnale/cuțit pendiculat, cu lama foliformă prevăzută cu nervură mediană (fig. 3/17, 18, 5/4, 5). Pedunculul are formă dreptunghiulară în plan, capătul aplatizat și ușor arcuit. Lama este delimitată de limba mânerului printr-un brâu îngust reliefat. Vârful pumnalului este rotunjit, marginile lamei forjate, cu urme de utilizare. Piese au fost turnate în tipar bivalv. Una are dimensiunile: lungimea maximă – 8,9 cm; lungimea lamei – 5,0 cm; lățimea lamei – 2,8 cm; lungimea pedunculului – 3,9 cm; lățimea pedunculului – 0,9 cm. Cealaltă are lungimea maximă de 8,7 cm; lungimea lamei – 5,2 cm; lățimea lamei – 2,3 cm; lungimea pedunculului – 3,5 cm; lățimea pedunculului – 0,8 cm.

18. Fragment de pumnal-cuțit pendiculat cu lama foliformă (fig. 3/19, 5/3). Are vârful lipsă. Lama este netedă, prevăzută cu nervură mediană care se bifurcă pe una din laturi formând un triunghi sub brâul îngust reliefat care delimitează limba mânerului de lamă. Marginile lamei sunt forjate, ascuțite și prezintă urme de utilizare. Piesa a fost turnată în tipar bivalv. Lungimea maximă – 7,3

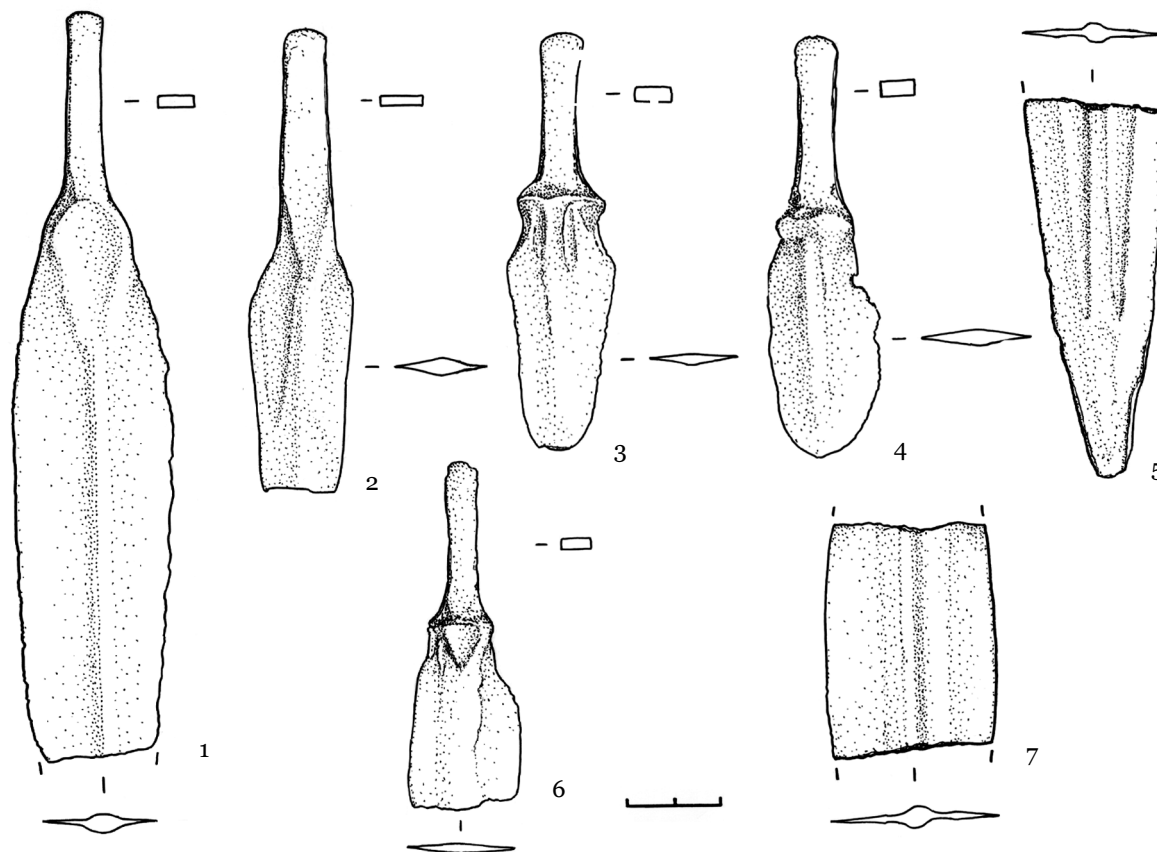


Fig. 5. Depozitul de la Antonești. Arme: 1-7 - bronz.

cm; lungimea lamei – 4,1 cm; lățimea lamei – 2,3 cm; lungimea pedunculului – 3,2 cm; lățimea pedunculului – 0,6 cm.

19. Fragment de pumnal. Reprezintă o porțiune din lamă și vârful (fig. 3/22, 5/6). Are formă triunghiulară în plan, vârful rotunjit și lama prevăzută cu nervură mediană. Marginile lamei sunt forjate și prezintă urme de utilizare. Piesa a fost turnată în tipar bivalv. Lungimea – 7,9 cm; lățimea – 3,0 cm.

20. Fragment de lamă de pumnal, de formă dreptunghiulară în plan, prevăzută cu nervură mediană (fig. 3/23, 5/7). Are un capăt ușor îndoit în urma ruperii. Marginile lamei sunt forjate și prezintă urme de utilizare. Piesa a fost turnată în tipar bivalv. Lungimea – 4,9 cm; lățimea – 3,6 cm.

Pumnalele-cuțit reprezintă cel mai răspândit tip de armă din perioada târzie a epocii bronzului din zona sud-est europeană. Această formă de pumnal, reprezentată de diferite tipuri și variante este pe larg cunoscută de la Carpații Răsăriteni până la Uralul de Sud și Siberia cu o concentrație evidențiată în cadrul arealului cultural Noua-Sabatinovka și Belozerka (Дергачев 2002, 125 и сл.;

Дергачев 2011, 230). Merită menționat faptul că pumnalele cu brâu slab sau puternic reliefat în partea de sus a lamei sunt relativ mai timpurii decât pumnalele cu lamă foliiformă (Дергачев 2011, 231). Pumnale-cuțit asemănătoare au fost descoperite la Goian (Дергачев 1975, рис. 9/18; Черняков 1985, 114, рис. 57/3; Kločko 1995, 120, Abb. 25/3; Дергачев 1986, 168, рис. 48/14; Dergacev 2002, Taf. 43/B; Дергачев 2011, 231, рис. 146/7), Glinjeni (Ușurelu, Nicic 2003, 167, fig. 2/2), Berezki (Kločko 1995, 120, Abb. 25/2, Dergacev 2002, Taf. 40/A), Corjova (Dergacev 2002, Taf. 50/B), Mahala (Смирнова 1969, 17, рис. 7I/29; Leskov 1981, Taf. 9/87), Suhaja Balka (Черняков 1985, 114, рис. 57/9), Chmel'na, Kabakovo, Lobjkovo (Leskov 1981, Taf. 3/38, 39; Kločko 1995, 118, Abb. 24/2,3,6), Pujaikovo (Черняков 1964, 129, рис. 1), Dobrjanka (Leskov 1981, Taf. 4/D1,3), Borovoe, Klepikovo, Berdsk (Подобед, Усачук, Цимиданов 2009, рис. 3/2, 3, 6), Soloneck (Шарафутдинова 1982, рис. 52/13), Čut (Popa 1999, 29, fig. 1), Ulmi-Liteni (Petrescu-Dîmbovița 1977, pl. 88/17; Florescu 1991, 273, fig. 101/8; Dascălu 2007, 402, pl. 68/9), Băleni (Dragomir 1967, fig. 8/3; Petrescu-Dîmbovița 1977, pl. 73/20-24; Leskov 1981,

Taf. 9/85), Duda (Petrescu-Dîmbovița 1977, pl. 80/15), Rogojeni (Черняков 1985, 114, рис. 57/4; Florescu 1991, 283, fig. 111/11), Sorăceana (Дергачев 2011, 231, рис. 146/4), Trușești (Dascălu 2007, 397, pl. 63/365), Crucișoara, Răcățau, Lățești (Dergacev 2002, Taf. 70/A423, 424, 426).

Podoabe (21-37)

Aplici de formă semisferică în plan (așa-numitul tip „calotiform), prevăzute pe partea interioară cu cârlig de suspensie, turnate în forme bivalve

21. Aplică (fig. 3/3, 6/7) de formă semisferică în plan, prevăzută pe partea interioară cu un cârlig lucrat dintr-o tijă subțire de bronz, dreptunghiulară în secțiune. Diametrul – 3,1 cm; înălțimea – 1,7 cm; grosimea cârligului – 0,3 cm; grosimea pereților – 0,2 cm.

22. Aplică (fig. 3/2, 6/8) de formă semisferică în plan, prevăzută pe partea interioară cu un cârlig lucrat dintr-o tijă subțire de bronz, dreptunghiulară în secțiune. Diametrul – 2,5 cm; înălțimea – 0,6 cm; grosimea cârligului – 0,4 cm; grosimea pereților – 0,1 cm.

23. Aplică de formă semisferică în plan, prevăzută cu două orificii pe centru, prin care trece o tijă subțire de formă dreptunghiulară în secțiune cu capetele unite pe partea interioară (fig. 3/1, 6/6). Fără analogii. Diametrul – 1,7 cm; înălțimea – 0,7 cm; grosimea cârligului – 0,2 cm; grosimea pereților – circa 0,2 cm.

Acest tip de aplici este descoperit de cele mai multe ori în cadrul depozitelor de bronzuri, cu preponderență în zona bazinului carpatic (Ciugudean, Luca, Georgescu 2006, 42). Exemplare identice sau asemănătoare acestui tip de aplici au mai fost descoperite la Dancu (Dergacev 1991, 43, fig. 3/12), Bahu (Дергачев 2012, илл. II/1), Odaia-Miciurin (Сава, Кайзер 2011, 243, рис. 72/25), Cobâlea, Ghindești (Dergacev 2002, Taf. 44/F3, 45/C9), Ostrovec (Балагурі 1968, 139, рис. 2/19), Soloneck (Шарафутдинова 1982, рис. 52/7), Ulmi-Liteni (Petrescu-Dîmbovița 1977, 77, pl. 88/17; Florescu 1991, 273, fig. 101/3; Dascălu 2007, 402, pl. 68/3), Băleni (Dragomir 1967, fig. 9/4,7-9; Petrescu-Dîmbovița 1977, 73, pl. 74/17, 18), Pecica II, Ungureni II (Petrescu-Dîmbovița 1977, pl. 176/3-8, 274/9-12), Pădureni (Aricescu 1970, 47, fig. 26/1, 2, 27/2, 4), Dridu (Enăchiuc 1995, 301, Abb. 14/48-52, 58).

23. Aplică lucrată din placă subțire de bronz cu capetele dilatate (unul din ele deteriorat), ușor

bombate, de formă semisferică în plan, prevăzute pe partea interioară cu cârlige lucrate din tijă dreptunghiulară în secțiune (fig. 3/6, 6/5). Ambele cârlige sunt rupte. Porțiunea dintre capetele semisferice este mai îngustă și are marginile ușor îndoite în interior. Lungimea maximă – 5,6 cm; lățimea – 1,6 cm; grosimea plăcii – 0,1 cm. Fără analogii.

24. Fragment de nasture de formă discoidală în plan, prevăzut în partea interioară cu o urechiușă cu orificiu de formă sferică (fig. 3/4, 6/9). Este lucrat prin forjare dintr-o placă subțire de bronz. Jumătate din piesă a fost ruptă ulterior momentului descoperirii. Piesa a fost turnată în tipar bivalv. Diametrul – 3,6 cm; grosimea pereților – circa 0,2 cm. Nasturi asemănători sunt cunoscuți la Arpășel (Kacsó 1995, 123, Abb. 3/18,19), Tătărani (Soroceanu 1995, 25, Abb. 5/4), Dridu (Enăchiuc 1995, Abb. 6/1-15, Abb. 8/21), Bocșa, Rus Șpălnaca II, Uioara de Sus, Tăuteu, Zagon, Târgul Secuiesc II (Petrescu-Dîmbovița 1977, pl. 120/13, 182/12, 211/62, 41/6, 331/4,5, 338/2, 356/12), Băleni (Dragomir 1967, fig. 9/6).

Brățări, lucrate din bare ovoidale în secțiune, treptat subțiate spre capete. Pe una din piese sunt observate urme de decor. Toate barele au fost turnate în tipare bivalve.

25. Brățară de formă ovală neregulată în plan (în urma îndoirii încă din vechime), lucrată dintr-o bară de bronz ovală în secțiune, îngustată progresiv spre capete (fig. 3/16, 6/14). Are capetele suprapuse, (unul fiind tăiat drept și altul ascuțit). Lungimea maximă a tijei în stare întinsă – 13,5 cm; lățimea – 0,6 cm.

26. Brățară de formă ovală în plan, lucrată din bară de bronz ovală în secțiune, cu capetele îngustate și petrecute (fig. 3/15, 6/15). Lungimea maximă a tijei în stare întinsă – 12,8 cm; lățimea – 0,4 cm.

Brățări asemănătoare au mai fost descoperite la Dancu (Dergacev 2002, Taf. 31/A), Răscăieții Noi, Roșieticii Vechi (Dergacev 2002, Taf. 19/R, 46/E), Turbino I (Черных, Кузьминых 1989, 133, рис. 73/7-16), Guruslău, Ghermănești, Dumbrava (Petrescu-Dîmbovița 1977, pl. 48/8-12, 82/1,2, 141/13), Pădureni (Aricescu 1970, 48, fig. 24/1-12), Valea-Lupului (Soroceanu 1995, 24, Abb. 5/4).

27. Fragment de brățară lucrată din bară de bronz ovală în secțiune, îngustată treptat spre unul din capete (celălalt capăt fiind rupt în vechime) (fig. 3/14, 6/16). Pe suprafața exterioară sunt obser-

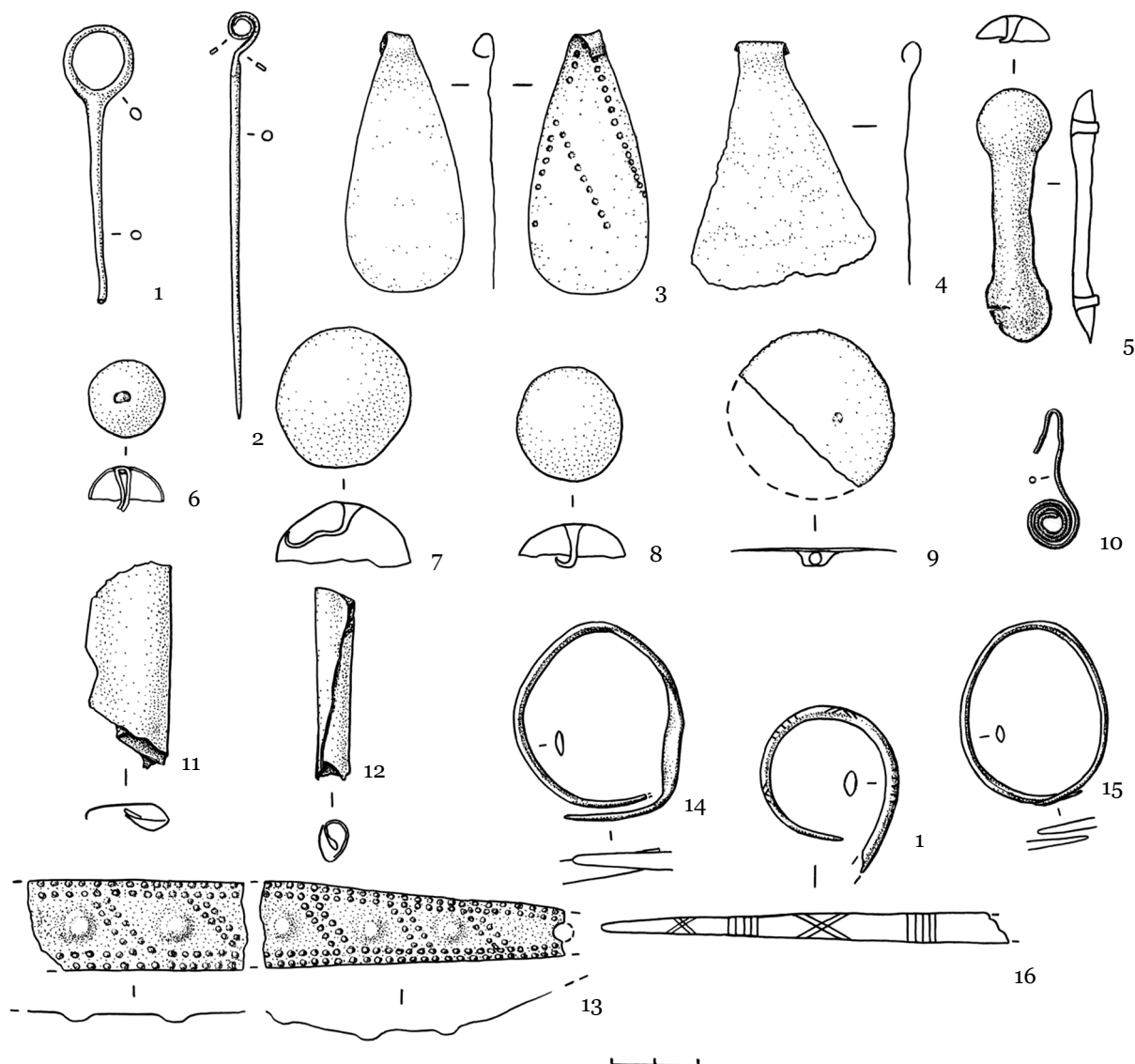


Fig. 6. Depozitul de la Antonești. Podoabe: 1-16 - bronz.

vate urme ale unui ornament care constă din motive incizate în formă de „X” despărțite de benzi de linii paralele. Lungimea maximă a tijeii în stare întinsă – 9,7 cm; lățimea – 0,7 cm.

Acest tip de brățară, cu decor la fel sau asemănător din aspect stilistic al ornamentului, este destul de des întâlnit în cadrul complexelor din perioada târzie a epocii bronzului și a hallstattului timpuriu de pe teritoriul României. Astfel de descoperiri sunt cunoscute la Băleni (Dragomir 1967, fig. 3/4, 7, 4/7, 8, 5/3, 4, 6, 8; Petrescu-Dîmbovița 1977, pl. 75/11, 13, 76/1-12, 77/1,2), Domănești, Galoșpetreu, Sacoți (Petrescu-Dîmbovița 1977, pl. 45/7, 46/9, 146/16, 282/4-6), Zagon (Vulpe 1970, Taf. 63/B3).

28. Două fragmente de la un posibil colier, lucrat din placă subțire de bronz (fig. 3/5, 6/13). Marginea de legătură între acestea două este deteriorată.

Privită într-un tot întreg, piesa are formă dreptunghiulară în plan, îngustată treptat spre unul din capete, prevăzută cu un orificiu păstrat parțial în urma rupturii. Are suprafața exterioară ornamentată cu linii paralele punctate ciocănite orizontal pe ambele margini și perechi din linii punctate ciocănite oblic vertical, prevăzute între ele cu o proeminență de formă semisferică în plan. Lungimea maximă – 11,9 cm; lățimea – 2,0 cm; grosimea – 0,1 cm.

Piese asemănătoare au fost descoperite în depozitul de bronzuri de la Dridu (Enăchiuc 1995, 298, Abb. 3/4, 5).

Plăci răsucite în formă de tub. Reprezintă probabil un atribut de colier sau pandantiv

29. Placă subțire de bronz, răsucită în formă de tub (fig. 3/13, 6/12). Lungimea maximă – 4,1 cm; lățimea – 1,0 cm; grosimea plăcii – 0,1 cm.

30. Placă subțire de bronz, de formă ovoidală în plan, răsucită de la un capăt spre mijloc în formă de tub (fig. 3/13, 6/11). Placa nu este răsucită până la capătul opus. Lungimea maximă – 4,0 cm; lățimea – 1,8 cm; grosimea plăcii – 0,1 cm.

Piese analogice au mai fost descoperite la Budurjeli (Ванчугов 1990, 88, рис. 37/6-8), Sirokoe (Levițki 2003, 383, fig. 47/11), Poarta Albă, Caran Sebeș (Petrescu-Dîmbovița 1977, pl. 18/11, 12, 126/19-22), Dridu (Enăchiuc 1995, 309, Abb. 14/31-33). În cadrul depozitelor mai sunt cunoscute piese asemănătoare după factură, de formă conică în plan și de regulă prevăzute cu ornament realizat prin ciocănire (Enăchiuc 1995, Abb. 12/28, 35, 42, 49, 13/2-20).

Pandantive lucrate din placă de bronz, unul din ele prevăzut cu decor prin ciocănire

31. Pandantiv de formă trapezoidală, lucrat din placă de bronz (fig. 3/8, 6/4). Capătul îngust are marginea îndoită în interior. Capătul mai lat are marginea zimțată în urma procesului de corodare. Suprafața piesei este forțată cu urme de ștergere abrazivă ulterioară momentului descoperirii. Lungimea maximă – 5,5 cm; lățimea – 4,1 cm; grosimea plăcii – 0,1 cm.

Unica analogie a acestui pandantiv este cunoscută la Soloneck (Шарафутдинова 1982, рис. 52/8).

32. Pandantiv în formă de picătură, lucrat din placă de bronz (fig. 3/9, 6/3). Are marginea capătului mai îngust răsucită în interior. Capătul mai lat are marginea arcuită și prezintă urme de forjare. Pe partea interioară piesa ornamentată cu două linii punctate, care încep de la capătul de suspensie și continuă până aproape de capătul opus al piesei. Pe una din margini linia este întreruptă și continuă bifurcat formând un unghi. Decorul este realizat prin ciocănire însă nu este reliefat pe partea exterioară. Lungimea maximă – 5,8 cm; lățimea – 2,6 cm; grosimea plăcii – 0,1 cm. Fără analogii.

33. Piesă cu utilitate incertă (fig. 3/7, 6/10). Aceasta reprezintă o sârmă subțire de bronz de formă circulară în secțiune cu unul din capete răsucit în cercuri concentrice. Celălalt capăt este îndoit sub formă de cârlig. Posibil reprezintă un atribut de colier sau pandantiv. Lungimea maximă în stare întinsă – circa 7,5 cm; diametrul capătului răsucit – 1,1 cm; grosimea sârmei – 0,2 cm.

Analogii ale acestui tip de piesă sunt cunoscute la Ghindești (Мелюкова 1958, таб. XXIX/12),

Slobozia-Șireuți (Дергачев 1969, 121, таб. III/18, Дергачев 1975, 25, рис. 10/2; Dergacev 2002, Taf. 46/H2), Odaia-Miciurin (Сава, Кайзер 2011, 243, рис. 72/27), Valea-Rusului (Levițki 1994, 232, fig. 55/9, 10; Dergacev 2002, Taf. 48/10, 11), Ostrovec (Балагурі 1968, 139, рис. 3/22), Ticvaniul Mare (Hansen 1994, 276, Abb. 176/3), Tăvădărești (Florescu, Capitanu 1968, 41, fig. 674; Florescu 1991, 276, fig. 104/4), Doh (Bejenariu 2005, 73, Taf. VII/5), Desa (Soroceanu 2005, pl. 2/20) Băleni, Bocșa, Gușterița, Pecica II, Poșaga de Sus, Suseni, Șpălnaca (Petrescu-Dîmbovița 1977, pl. 74/12, 120/17, 18, 160/40, 176/10, 179/21, 191/16-18, 210/21).

34. Ac cu cap inelat cu vârful rupt (fig. 3/11, 6/1). Piciorul acului este de formă circulară în secțiune și se îngustează treptat spre vârful. Capătul inelat are formă ovală în plan și ovoidală în secțiune. Piesa a fost turnată în tipar bivalv. Lungimea maximă – 6,2 cm; diametrul inelului – 1,6 cm.

Ace cu cap au mai fost descoperite la Ghindești (Мелюкова 1961, 30, рис. 12/2; Дергачев 1975, рис. 10/18, Дергачев 1986, 163, рис. 45/4, Dergacev 2002, Taf. 45/8), Slobozia-Șireuți (Дергачев 1969, 121, таб. III/17, Дергачев 1975, рис. 10/3; Дергачев 1986, 163, рис. 45/3, Dergacev 2002, Taf. 46/H1; Бочкарев 2010, 172, рис. 1/3), Odaia-Miciurin (Сава, Кайзер 2011, 243, рис. 72/2), Dancu (Dergacev 1991, 43, fig. 3/1-3, Dergacev 2002, Taf. 30/70-72; Бочкарев 2010, 172, рис. 1/7-9), Mahala (Бочкарев 2010, 172, рис. 1/1), Novokievka (Gerškovič 1999, Taf. 44/3), Andrusovka, Belogradovskji Les (Levițki 2003, 401, fig. 65/9,10), Otradnoe (Бочкарев 2010, 172, рис. 1/4), Jabokruki (Березанская и др. 1994, 125, рис. 37/12; Бочкарев 2010, 172, рис. 1/5), Căndești (Florescu, Florescu 1990, 99, fig. 32/18), Trușești (Florescu 1964, 186, fig. 23/6; Dascălu 2007, 396, pl. 62/366a.2; Бочкарев 2010, 172, рис. 1/2), Băleni (Dragomir 1967, fig. 6/8), Gârbovăț (Florescu 1991, 280, fig. 108/14; Бочкарев 2010, 172, рис. 1/6; Б6/5), Copălău (Dascălu 2007, 396, pl. 62/408).

35. Ac cu cap răsucit (de tip Rollenkopf) (fig. 3/10, 6/2). Are piciorul de formă circulară în secțiune, îngustat treptat spre vârful. Vârful este ascuțit, de formă conică. Capătul opus este aplatizat, dreptunghiular în plan și răsucit în formă de spirală. Lungimea maximă – 9,2 cm; diametrul capătului răsucit – 0,8 cm.

Ace cu cap răsucit au fost descoperite la Ghindești (Мелюкова 1960, 136, рис. 4/1-2, Мелюкова

1961, 30, рис. 12/5, 7; Дергачев 1975, рис. 10/20, 22; Дергачев 1986, 163, рис. 45/7, 8), Gura-Galbenei (Дергачев 1975, рис. 10/4, Дергачев 1986, 17, рис. 51/3), Odaia-Miciurin (Сава, Кайзер 2011, 243, рис. 3, 4), Ostrovec (Балагурі 1968, 139, рис. 3/9-12), Berislav (Gerškovič 1999, Taf. 7/15, 16), Širokoe (Levički 2003, 383, fig. 47/31), Trușești (Петреску-Дымбовица 1960, 155, рис. 4/9, 10; Petrescu-Dîmbovița 1964, 261, fig. 7/17, 19; Florescu 1964, 186, fig. 23/7, 17; Florescu 1991, 272, fig. 100/7,8; Dascălu 2007, 395, pl. 61/366a.1, 366a.2), Valea-Lupului (Petrescu-Dîmbovița 1964, 261, fig. 7/18; Florescu 1964, 186, fig. 23/13; Dascălu 2007, 395, pl. 61/377a.1), Gârbovăț (Florescu 1991, 280, fig. 108/16), Poiana-Dulcești (Florescu 1991, 274, fig. 102/3; Бочкарев 2010, рис. 6Б/2), Corlăteni (Florescu 1991, 271, fig. 99/1; Dascălu 2007, 395, pl. 61/83.2), Crasna (Bejinariu 2005, 70, Taf. IV/11), Hlipiceni (Dascălu 2007, 395, pl. 61/239.1), Băleni (Dragomir 1967, fig. 6/2), Crasnaleuca (Dascălu 2007, 395, pl. 61/94.2, 94.3), Uioara de Sus, Sacoți (Petrescu-Dîmbovița 1977, pl. 268/28,29, 281/18), Mihăileșteni (Ioniță, Șovan 1995, Abb. 1/1).

Indiferent de motivele care au constituit baza procesului de depunere, toate depozitele au un

numitor comun, și anume: adunarea și tezurizarea unor obiecte de metal, ceea ce ne vorbește despre anumite valori măsurabile, acceptate de toți datorită concepțiilor din perioada respectivă (Hänsel 2005, 296). Prin componența sa, depozitul descoperit în satul Antonești corespunde altor descoperiri de bronzuri din spațiul cuprins între Carpați și Nistru, datate cu Br.D - înc. HaA1. Secerile de tip Heleșteni, aplicele calotiforme, pumnalele cu bordură pe limba mânerului, acul de tip Rollenkopf, acul cu cap inelat atribuie depozitul de la Antonești comunităților culturii Noua. Depozitul reprezintă un complex cu material adunat într-un interval îndelungat de timp, colectat pe parcursul perioadei BrD și posibil depozitat la începutul HaA1. Importanța spectrului compozițional al depozitului de la Antonești este remarcată prin prezența unor piese unicate, fără analogii la momentul de față. Este vorba de pandantivul în formă de picătură (fig. 3/9, 6/3), aplica cu capete semisferice (fig. 3/1, 6/6) și aplica calotiformă prevăzută cu două orificii pe centru (fig. 3/6, 6/5). Dar, ținând cont de faptul ca marea majoritate a pieselor din depozit sunt datate cu perioada tardivă a epocii bronzului, piesele menționate mai sus pot fi la rândul lor atribuite aceleași perioade.

Bibliografie

- Aldea, Ciugudean 1995:** I. Aldea, H. Ciugudean, Der dritte hallstattzeitliche Depotfund von Vințu de Jos, Kr. Alba, Siebenbürgen. In: *Prähistorische Archäologie in Südosteuropa*, Band 10, Bronzefunde aus Rumänien, nr. 2-5 (Berlin 1995), 213-225.
- Aricescu 1970:** A. Aricescu, Depozite de unelte, arme și podoabe de bronz din Dobrogea. *Pontica III*, 1970, 25-76.
- Balan 2009:** G. Balan, Cronologia și tipologia dălților de bronz cu toc de înmănușare din România. *Apulum XLVI*, 2009, 1-40.
- Bejinariu 2005:** I. Bejinariu, Beiträge zur Kenntnis der Bronzemetallurgie im Nordwesten Rumäniens (unter Berücksichtigung des Oberlaufes von Crasna und Bacău). In: *Bronzefunde aus Rumänien II. Descoperiri de bronzuri din România* (Cluj-Napoca 2005), 47-75.
- Bočkarev, Leskov 1980:** V.S. Bočkarev, A.M. Leskov, Jung- und spätbronzezeitliche Gussformen im nördlichen Schwarzmeergebiet. *Prähistorische Bronzefunde. Abteilung XIX*, Band 1 (München 1980).
- Ciugudean, Luca, Georgescu 2006:** H. Ciugudean, S.A. Luca, A. Georgescu, Depozitul de bronzuri de la Dipșa (Sibiu 2006).
- Dascălu 2007:** L. Dascălu, Bronzul mijlociu și târziu în Câmpia Moldovei (Iași 2007).
- Dergacev 1991:** V. Dergacev, Depozitul de bronzuri din satul Dancu-raionul Hâncești (R. Moldova). *Thraco-Dacica XII/1-2*, 1991, 39-55.
- Dergačev 2002:** V. Dergačev, Die äneolithischen und bronzezeitlichen. Metallfunde aus Moldavien (Stuttgart 2002).
- Dinu, Coman 1964:** M. Dinu, G. Coman, Depozitul de obiecte de bronz de la Bozia Nouă. *ArhMold II-III*, 1964, 471-475.
- Dragomir 1967:** I.T. Dragomir, Un nou depozit de obiecte de bronz descoperit la Băleni în sudul Moldovei. *Danubius I*, 1967, 89-105.
- Enăchiuc 1995:** V. Enăchiuc, Der Bronzefund von Dridu, Kr. Ialomița. In: *Prähistorische Archäologie in Südosteuropa*, Band 10, Bronzefunde aus Rumänien, nr. 2-5 (Berlin 1995), 279-311.

- Florescu 1964:** A.C. Florescu, Contribuții la cunoașterea culturii Noua. *ArhMold* 2-3, 1964, 143-216.
- Florescu, Căpitanu 1968:** M. Florescu, V. Căpitanu, Câteva observații privitoare la sfârșitul epocii bronzului în lumina ultimelor cercetări arheologice efectuate de Muzeul de Istorie din Bacău. *Carpica* I, 1968, 35-47.
- Florescu, Florescu 1990:** M. Florescu, A. Florescu, Unele observații cu privire la geneza culturii Noua în zonele de curbură a Carpaților Răsăriteni. *ArhMold* XIII, 1990, 49-102.
- Florescu 1991:** A.C. Florescu, Repertoriul culturii Noua-Coslogeni din România. Așezări și necropole. Cultură și civilizație la Dunărea de Jos IX (Călărași 1991).
- Gerškovič 1999:** Ja.P. Gerškovič, Studien zur spätbronzezeitlichen Sabatinovka-Kultur am unteren Dnepr und an der Westküste des Azov'schen Meeres. *AE*, Bd. 7 (Rahden/Westf. 1999).
- Kacsó 1995:** C. Kacsó, Der Hortfund von Arpășel. Kr. Bihor. In: *Prähistorische archäologie in Südosteuropa. Bronzefunde aus Rumänien*, Band 10 (Berlin 1995), 81-130.
- Kločko 1995:** V. Kločko, Zur bronzezeitlichen Bewaffung in der Ukraine. Die Metallwaffen des 17-10 Jrs. v. Chr. *Eurasia Antiqua* I, 1995, 81-163.
- Ioniță, Șovan 1995:** I. Ioniță, O. Șovan, Bronzene Einzelfunde aus der Moldau und Siebenbürgen. In: *Prähistorische archäologie in Südosteuropa. Bronzefunde aus Rumänien*, Band 10 (Berlin 1995), 255-259.
- Hansen 1994:** S. Hansen, Studien zu den Metalldeponierungen während der älteren Urnenfelderzeit zwischen Rhônetal und Karpatenbecken, Teil 1 (Bonn 1994).
- Hänsel 2005:** A. Hänsel, Un depozit de bronzuri din ținutul Sucevei. In: *Bronzefunde aus Rumänien II. Descoperiri de bronzuri din România (Cluj-Napoca 2005)*, 285-301.
- Leskov 1981:** A.M. Leskov, Jung- und spätbronzezeitliche Depotfunde im nördlichen Schwarzmeergebiet (Depots mit einheimischen Formen). *Prähistorische Bronzefunde, Abteilung XX*, Band 5 (München 1981).
- Levițki 1994:** O. Levițki, Cultura hallstattului canelat la răsărit de Carpați (București 1994).
- Levițki 2003:** O. Levițki, Lumea tracică și masivul cultural nord-pontic în perioada hallstattiană timpurie (sec. XII-X î.e.n.) (București 2003).
- Morintz 1978:** S. Morintz, Contribuții arheologice la istoria tracilor timpurii, I. Epoca bronzului în spațiul carpa-to-balcanic (București 1978).
- Petrescu-Dîmbovița 1964:** M. Petrescu-Dîmbovița, Date noi relativ la descoperirile de obiecte din bronz de la sfârșitul epocii bronzului și începutul Hallstattului din Moldova. *ArhMol* II-III, 1964, 251-273.
- Petrescu-Dîmbovița 1977:** M. Petrescu-Dîmbovița, Depozitele de bronzuri din România (București 1977).
- Petrescu-Dîmbovița et al. 1995:** V. Petrescu-Dîmbovița, E. Zaharia, N. Boroffka, C. Stoica, M. Rotea, Comori ale epocii bronzului din România (București 1995).
- Popa 1999:** C.I. Popa, Un pumnal de tip răsăritean de la Cut (jud. Alba). *Carpica* XXVIII, 1999, 17-30.
- Soroceanu 1995:** T. Soroceanu, Die Fundumstände bronzezeitlicher Deponierungen – Ein Beitrag zur Hortdeutung beiderseits der Karpaten. In: *Prähistorische Archäologie in Südosteuropa*, Band 10, Bronzefunde aus Rumänien, nr. 2-5 (Berlin 1995), 15-81.
- Soroceanu 2005:** T. Soroceanu, Zu den Fundumständen der europäischen Metallgefäße bis in das 8 Jh. v. Chr.. Ein Beitrag zu deren religionsgeschlichen Deutung. In: *Bronzefunde aus Rumänien II. Descoperiri de bronzuri din România (Cluj-Napoca 2005)*, 387-429.
- Ușurelu, Niciu 2003:** E. Ușurelu, A. Niciu, Noi piese metalice din perioada bronzului târziu descoperite pe teritoriul Republicii Moldova. In: *Interferențe cultural-cronologice în spațiul nord-pontic (Chișinău 2003)*, 164-170.
- Ușurelu 2010:** E. Ușurelu, Apariția și evoluția dălților cu toc de înmănușare longitudinal în epoca bronzului din Europa de Est. *Revista arheologică* VI/2, 2010, 5-24.
- Vulpe 1970:** A. Vulpe, Die Äxte und Baile in Rumänien II. *Prähistorische Bronzefunde, Abteilung IX*, Band 5 (München 1970).
- Vulpe, Căpitanu 1995:** A. Vulpe, V. Căpitanu, Der Hortfund von Gioseni, Kr. Bacău in der Moldau. In: *Prähistorische Archäologie in Südosteuropa*, Band 10, Bronzefunde aus Rumänien, nr. 2-5 (Berlin 1995), 337-245.
- Археология 1985:** Археология Украинской ССР. Первобытная археология, том 1 (Киев 1985).
- Балагурі 1968:** Е.А. Балагурі, Поселення культури Ноа біля с. Острівнь Івано-Франківської області. *Археологія* XXI, 1968, 135-147.
- Березанская и др. 1994:** С.С. Березанская, Е.В. Цвек, В.И. Ключко, С.Н. Ляшко, Ремесло эпохи энеолита-бронзы на Украине (Киев 1994).
- Бочкарев 2010:** В.С. Бочкарев, Культурогенез и древнее металлопроизводство восточной Европы (Санкт-Петербург 2010).
- Ванчугов 1990:** В.П. Ванчугов, Белозерские памятники в Северо-Западном Причерноморье (Киев 1990).
- Гершкович 2009:** Я.П. Гершкович, Днепрокаменский комплекс литейных форм эпохи поздней бронзы из Среднего Поднепровья. *Stratum plus* 2, 2009, 578-582.

- Дергачев 1969:** В.А. Дергачев, Поселение эпохи бронзы у с. Слободка-Ширеуць. В сб.: Далекое прошлое Молдавии (Кишинев 1969), 110-122.
- Дергачев 1972:** В.А. Дергачев, Клад конца бронзового века из Молдавии. В сб.: Археологические исследования в Молдавии в 1968-1969 гг. (Кишинев 1972), 65-88.
- Дергачев 1973:** В.А. Дергачев, Памятники эпохи бронзы. Археологическая карта Молдавской ССР, вып. 3 (Кишинев 1973).
- Дергачев 1975:** В.А. Дергачев, Бронзовые предметы XIII-VIII вв. до н.э. из Днестровско-Прутского междуречья (Кишинев 1975).
- Дергачев 1982:** В.А. Дергачев, Новые находки металлических предметов эпохи поздней бронзы на территории Молдавии. В сб.: Археологические исследования в Молдавии в 1977-1978 гг. (Кишинев 1982), 129-137.
- Дергачев 1986:** В.А. Дергачёв, Молдавия и соседние территории в эпоху бронзы (Кишинев 1986).
- Дергачев 1997:** В. Дергачев, Металлические изделия к проблеме генезиса культур раннего Гальштата карпато-данубио-нордпонтийского региона (Кишинев 1997).
- Дергачев 2010:** В. Дергачев, Новые металлические предметы поздней бронзы-раннего гальштата с территории Молдовы. *Revista arheologică* VI/2, 2010, 121-129.
- Дергачев 2011:** В. Дергачев, Топоры-кельты поздней бронзы Карпато-Подунавья, вып. 2 (Кишинев 2011).
- Дергачев 2012:** В. Дергачев, Клад поздней бронзы из села Баху в Республике Молдова. *Revista arheologică* VIII/1-2, 2012, 154-160.
- Дергачев 2012а:** В. Дергачев, Новые комплексы и единичные находки металлических предметов поздней бронзы-раннего гальштата на территории Республики Молдова. *Revista arheologică* VIII/1-2, 2012, 161-181.
- Дергачев Бочкарев 2002:** В.А. Дергачев, В.С. Бочкарев, Металлические серпы поздней бронзы Восточной Европы (Кишинев 2002).
- Мелюкова 1958:** А. Мелюкова, Отчёт о работе отряда скифской археологии ИИМК и М.Ф. АН СССР в 1957 г. (Кишинев 1958). Архив НМИМ, №381.
- Мелюкова 1960:** А.И. Мелюкова, Исследование памятников предскифской и скифской эпох в лесостепной Молдавии. В сб.: Материалы и исследования по Археологии юго-запада СССР и Румынской Народной Республики (Кишинев 1960), 129-149.
- Мелюкова 1961:** А.И. Мелюкова, Культуры предскифского периода в лесостепной Молдавии. В сб.: МИА, вып. 96 (Москва 1961), 4-52.
- Петреску-Дымбовица 1960:** М. Петреску-Дымбовица, К вопросу о гальштатской культуре в Молдове. В сб.: Материалы и исследования по археологии юго-запада СССР и Румынской Народной Республики (Кишинев 1960), 151-170.
- Подобед, Усачук, Цимиданов 2009:** В.А. Подобед, А.Н. Усачук, В.В. Цимиданов, Ножи эпохи поздней бронзы с кольцевым упором из Центральной Азии и Сибири и их западные аналогии. В сб.: Древности Сибири и Центральной Азии, №1-2 (13-14) (Горно-Алтайск 2009), 3-16.
- Сава, Кайзер 2011:** Е. Сава, Э. Кайзер, Поселение с «зольниками» у села Одая/Мичурин, Республика Молдова (Археологические и естественнонаучные исследования) *Die Siedlung mit „Aschehügeln“ beim Dorf Odaia-Miciurin, Republik Moldova. Archäologische und naturwissenschaftliche Untersuchungen* (Chişinău 2011).
- Смирнова 1969:** Г.И. Смирнова, Поселение Магала – памятник древнефракийской культуры в Прикарпатье (вторая половина XIII - середина VII в. до н. э.). В сб.: Древние фракийцы в северном Причерноморье (Москва 1969), 7-34.
- Суботін, Черняков 1982:** Л.В. Суботін, І.Т. Черняков, Новотроянівський скарб та питання обміну металлом за доби пізньої бронзи. *Археологія* 39, 1982, 15-23.
- Шарафутдінова 1971:** І.Н. Шарафутдінова, Бронзові серпи Північно-Західного Причорномор'я (кінець II-погатов I тисячоліття до н.е.). *Археологія* 1, 1971, 26-43.
- Шарафутдінова 1982:** І.Н. Шарафутдінова, Степное Поднепровье в эпоху поздней бронзы (Киев 1982).
- Черных 1976:** Е.Н. Черных, Древняя металлообработка на Юго-Западе СССР (Москва 1976).
- Черных 1978:** Е.Н. Черных, Горное дело и металлургия в древнейшей Болгарии (София 1978).
- Черных, Кузьминых 1989:** Е. Черных, С. Кузьминых, Древняя металлургия северной Евразии (Москва 1989).
- Черняков 1964:** И.Т. Черняков, Новые находки предметов поздней бронзы в северо-западном Причерноморье. В сб.: Краткие сообщения о полевых археологических исследованиях Одесского Государственного археологического музея за 1962 года (Одесса 1964), 128-134.
- Черняков 1965:** И.Т. Черняков, Краснояцкий клад литейщика. В сб.: Краткие сообщения о полевых археологических исследованиях Одесского Государственного археологического музея за 1963 года (Одесса 1965), 87-124.
- Черняков 1985:** И.Т. Черняков, Северо-Западное Причерноморье во второй половине II тыс. до н.э. (Киев 1985).

The hoard of the late Bronze Age from the village of Antonești (the Cantemir District, Republic of Moldova)

Abstract

In the summer of 2011 S.P. Bakhov, a resident of the Antonești village (Cantemir District), proposed to the specialists of the archaeological sector of the National Museum of Archaeology and History of Moldova several objects of bronze for the acquisition by the museum. According to information provided by S.P. Bakhov, the objects were found on the edge of a ravine situated near the village cemetery. By the discoverer, the objects emerged as a result of collapse of the soil. When checking the place of discovery, experts observed traces of the gradual collapses of the ravine banks. The hoard consists of 36 bronze objects: tools (2 whole and 11 fragmentary), arms (2 whole and 5 fragmentary) and ornaments (10 whole and 6 fragmentary).

By its composition the hoard found at the village of Antonești in Cantemir District corresponds to other findings of bronze objects in the Carpathian-Dniester space dated between Br.D – early Ha A1. Sickles of Heleşteni type, calotiform plaques, shapes of daggers' handles and needles attribute the Antonești hoard to the Noua culture.

The hoard represents a complex material collected during a long period of time, accumulated during BrD and buried, possibly, in the early Ha A1. The importance of the Antonești hoard's composite spectrum is in the presence of unique items that have no analogues for the moment.

List of illustrations:

Fig. 1. Antonești hoard. Geographical location.

Fig. 2. Antonești hoard. Place of discovery.

Fig. 3. Antonești hoard: 1-36 - bronze.

Fig. 4. Antonești hoard. Tools: 1-13 - bronze.

Fig. 5. Antonești hoard. Arms: 1-7 - bronze.

Fig. 6. Antonești hoard. Ornaments: 1-16 - bronze.

Клад периода поздней бронзы из села Антонешть Кантемирского района Республики Молдова

Резюме

Летом 2011 г. С.П. Бахов, житель села Антонешть Кантемирского района, представил специалистам археологического сектора Национального музея археологии и истории Молдовы несколько бронзовых предметов, предложив закупить их для музея. Согласно информации, предоставленной С.П. Баховым, предметы были найдены на краю оврага, недалеко от сельского кладбища. По словам нашедшего клад, предметы обнаружались в результате обрушения грунта. При проверке места находки специалистами были выявлены следы постепенного обрушения стен оврага. Клад состоит из 36 бронзовых предметов: орудия труда (2 целых и 11 фрагментарных), предметы оружия (2 целых и 5 фрагментарных) и украшения (10 целых и 6 фрагментарных). По своему составу клад, найденный в селе Антонешть Кантемирского района, соответствует другим находкам бронзовых предметов в Карпато-Днестровском пространстве, датированных периодом Br.D – началом Ha A1. Серпы типа Хелештень, формы накладок, кинжалов и игл позволяют отнести антонештский клад к культуре Ноуа.

Клад представляет собой комплекс материалов, собранных в течение длительного периода времени, накопленных в период BrD и захороненных, возможно, в начале периода Ha A1. Важность композиционного спектра антонештского клада заключается в наличии уникальных предметов, не имеющих аналогов на данный момент.

Список иллюстраций:

Рис. 1. Антонештский клад. Географическая локализация.

Рис. 2. Антонештский клад. Место находки.

Рис. 3. Антонештский клад: 1-36 - бронза.

Рис. 4. Антонештский клад. Орудия труда: 1-13 - бронза.

Рис. 5. Антонештский клад. Оружие: 1-7 - бронза.

Рис. 6. Антонештский клад. Украшения: 1-16 - бронза.

01.06.2013

Mariana Sîrbu, Muzeul Național de Istorie a Moldovei, str. 31 August 1989, 121st Ath, MD-2012 Chișinău, Republica Moldova, e-mail: sirbumary24@yahoo.com