

## ДВА НОВЫХ КЛАДА И ЕДИНИЧНЫЕ НАХОДКИ МЕТАЛЛИЧЕСКИХ ИЗДЕЛИЙ ЭПОХИ БРОНЗЫ – РАННЕГО ГАЛЬШТАТТА С ТЕРРИТОРИИ РЕСПУБЛИКИ МОЛДОВА

Станислав Церна  
Денис Топал

Одной из наиболее частых разновидностей находок предметов материальной культуры племен, заселявших Пруто-Днестровское междуречье в бронзовом и раннем железном веках, являются металлические изделия. Нередко они предстают в виде кладов; причем в большинстве случаев находки таких кладов случайны. В течение последних десяти лет количество обнаруживаемых металлических изделий рассматриваемого периода на территории Республики Молдова существенно возросло, в том числе и «благодаря» резкой активизации деятельности частных коллекционеров. Периодически отдельные бронзовые комплексы и предметы из случайных находок попадают в поле зрения археологов и вводятся в научный оборот (Гончарова 2001-2002; Дергачев 2010; Дергачев 2012; Дергачев 2012а; Uşurelu, Nicic 2003; Sava 2011).

В данной работе мы публикуем два новых клада, а также ряд отдельных находок бронзовых изделий, обнаруженных случайно на территории Пруто-Днестровского междуречья и хранящихся в частных коллекциях (рис. 1). Представляется, что эти находки могут вызвать определенный интерес у специалистов.

### Единичные находки

Одной из задач данной работы является введение в научный оборот серии единичных находок, обнаруженных на территории Республики Молдова, и попавших в поле зрения авторов за последние несколько лет<sup>1</sup>.

1. Безушковый кельт высоких пропорций, обнаруженный неподалеку от г. **Хынчешть** (рис. 2/1), орнаментирован в центральной части нервюрами в форме песочных часов, за-

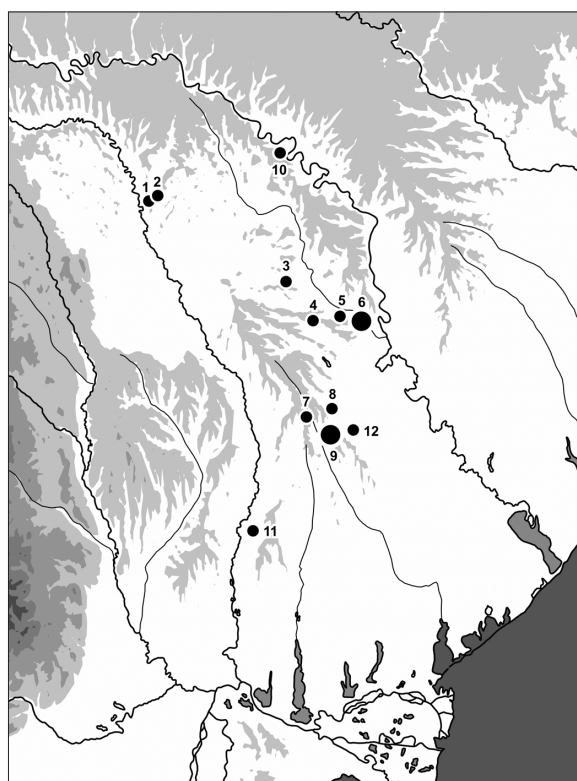


Рис. 1. Местонахождения кладов и случайных находок: 1 - Дэмэшкань; 2 - Шаптебань; 3 - Теленешть; 4 - Лупа-Реча; 5 - Селишть; 6 - Брэнешть; 7 - Хынчешть; 8 - Костешть; 9 - Липовень; 10 - Сорокский район; 11 - Кантемирский район; 12 - Резены.

ключенных в прямоугольник. Высота кельта 13 см, ширина тулова 3 см, ширина лезвия 4,2 см. По бокам тулова присутствует по одному отверстию округлой формы, диаметром в 0,4 см. Ближайшие аналогии происходят из клада Тырнава Микэ и из клада в коллекции Музея Брукенталь в Сибиу (Petrescu-Dîmboviţa 1977, pl. 377/2, 13). Последний клад Петреску-Дымбовица относит к периоду HaV<sub>2</sub>, несмотря на то, что в состав входят вещи, типичные для HaV<sub>1</sub> (Petrescu-Dîmboviţa 1977, 159).

<sup>1</sup> Основу источников такого рода информации составляют интернет-форумы коллекционеров и приватные сообщения.

2-3. Серпы типа *Хелештень* представлены находкой, сделанной неподалеку от г. **Теленешть** (рис. 2/3), и еще одним экземпляром без точного адреса (рис. 2/2). Максимальная длина теленештского серпа 17,5 см, высота дуги спинки 7 см, ширина лезвия в средней части 2,1 см. Лезвие украшено параллельными нервюрами, на рукояти овальные отверстия 1,4×0,7 см и 1×0,6 см. Длина второго серпа 20 см, высота дуги спинки 8,4 см, ширина лезвия 2 см, на лезвии также заметны глубокие нервюры, на рукояти два отверстия: одно подовальной формы 0,9×0,7 см, другое – неправильной формы, размерами в 1,6×0,9 см. Серпы типа Хелештень относятся к прикарпатской серии и широко представлены на всем протяжении от Восточных Карпат до Поднепровья. Несмотря на отдельное присутствие в сабатиновском ареале, основная их часть приходится на восточный ареал культуры Ноуа (Дергачев, Бочкарев 2002, 252). Хронологическая позиция серпов данного типа определяется в рамках BrD-НаА<sub>1</sub>, причем основная масса комплексов Ноуа, содержащих эти предметы, относится к периоду BrD, а большая часть сабатиновских – к позднесабатиновскому времени или НаА<sub>1</sub> (Дергачев, Бочкарев 2002, 253).

4. Наконечник копья с укороченной втулкой и расширением пера в нижней трети был найден у с. **Селиште** Оргеевского района (рис. 2/4). Высота наконечника 20 см, длина пера 16,5 см, максимальная ширина пера 5 см, ширина втулки 3 см, вес 165 г. В верхней части втулки по бокам проделаны отверстия 0,4 см в диаметре. Наконечники таких типов характерны для кладов НаА<sub>2</sub>-В, однако на территории бывшей Югославии встречаются и в комплексах НаА<sub>1</sub> (Левицкий 1993, 63).

5-7. Одноушковые кельты. Один, найденный между селами **Домашкань** и **Петрушень** Рышканского района (рис. 2/5), другой – в лесу у с. **Резень** Яловенского района (рис. 2/14) и третий, точное место находки которого, к сожалению, неизвестно (рис. 2/6), дополняют внушительную базу источников по восточно-карпатским типам изделий эпохи поздней бронзы. Высота кельта из Домашкань-Петрушень 11,8 см, ширина тулова 4,3 см, ширина лезвия 4,5 см, вес 235 г. Высота кельта из Резен 11,5 см, ширина тулова 4,5 см,

ширина лезвия 4,3 см; вероятно, в древности из-за брака литья было недоотлито ушко. Высота третьего кельта без точного адреса – 13 см, ширина тулова 4 см, ширина лезвия 4,5 см, вес 410 г. Для Карпатско-Днестровского региона, кельты типа *Рышесть*, к которым можно с полной уверенностью отнести данные предметы, характерны для комплексов периода BrD, для территории Украины – датируются позднесабатиновским временем или НаА<sub>1</sub> (Дергачев 1997, 24).

8. Черенковый кинжал с листовидным лезвием из **Шаптебань** Рышканского района (рис. 2/7) относится к варианту Бэлень типа Лобойковка, по В.А. Дергачеву (Dergachev 2002, Taf. 104). Общая длина кинжала из Шаптебань 17 см, максимальная ширина лезвия 4,8 см, длина черенка 5 см, ширина 1,1 см. Лезвие в нижней трети было согнуто – вероятно, еще в древности. На территории Днестровско-Прутского междуречья сходный предмет с широким спектром аналогий был обнаружен у с. Глинжень (Uşurelu, Nicić 2003, 167, fig. 2/2). Следует упомянуть схожий кинжал-нож у с. Грушка на Верхнем Днестре (Leskov 1981, Taf. 9, 93). В целом можно отметить высокую концентрацию подобных кинжалов в сабатиновском ареале в нижнем течении Днепра, кроме того, отдельные находки встречаются в ареале Ноуа (Uşurelu, Nicić 2003, 169). А. Лесков относит кинжалы этого типа к позднесабатиновскому времени (Leskov 1981, 82).

9. Безушковый кельт, найденный неподалеку от с. **Лупа-Реча** Страшенского района (рис. 2/8), исходя из его вытянутых пропорций и отсутствия орнамента, можно отнести к типу придунайских кельтов *Касимча* (Дергачев 2011, 114, 117). Высота изделия 9,5 см, ширина тулова 2,5 см, ширина лезвия 3,9 см. По мнению В.А. Дергачева, тип Касимча возникает еще в BrD и развивается на протяжении всего периода НаА<sub>1</sub> (Дергачев 2011, 122), а центром производства, ориентированным преимущественно на восток, были север Добруджи и Мунтения (Дергачев 2011, 127).

10. Безушковый кельт без фасок, точное местонахождение которого на территории Республики Молдова, к сожалению, неизвестно (рис. 2/9), можно, по всей видимости, отнести к редкому типу придунайских кельтов – *Овча*

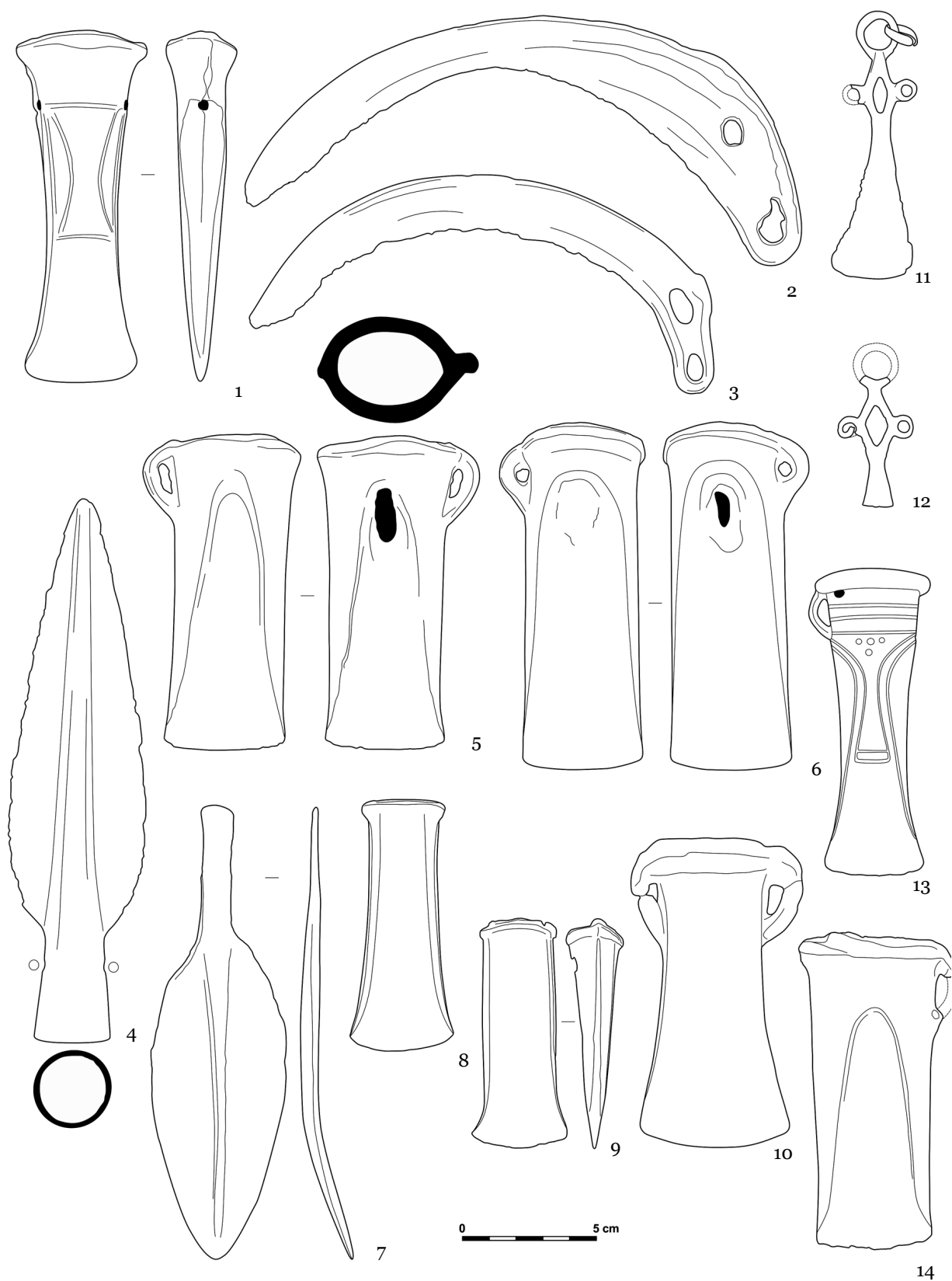


Рис. 2. Случайные находки из Пруто-Днестровского междуречья: 1 - Хынчешть; 2, 6, 9, 11 - Республика Молдова, точное местонахождение неизвестно; 3 - Теленешть; 4 - Селиште; 5 - Дэмэшкань; 7 - Шаптебань; 8 - Лупа-Реча; 10 - Костешть; 12 - Кантемирский район; 13 - Сорокский район; 14 - Резены.

*Могилы* (Дергачев 2011, 143). Высота кельта 8,5 см, ширина тулова 2,6 см, ширина лезвия 3,6 см. С одной стороны кельта виден брак литья, часть втулки и тулова оказалась недолита. Ближайшей аналогией, как территориально, так и морфологически, можно считать кельт из Ботошанского музея (Дергачев 2011, 143, рис. 88/3). Ориентируясь на датировку клада из Овчей Могилы, В.А. Дергачев определяет время бытования данного типа периодом HaV. Скорее всего, финалом раннего Гальштатта можно датировать и данный экземпляр.

11. Двухшковый кельт с массивной втулкой (предположительно, из **Костешть** Яловенского района) (рис. 2/10). Высота кельта 11,5 см, ширина тулова 3,5 см, ширина лезвия 5,5 см, вес 380 г. Данный предмет можно отнести к двухшковым кельтам с ушками под втулкой, типа Завадовки, датирующимся HaV<sub>1-3</sub> – позднебелозерским временем (Дергачев 1997, 14; Левицкий 2002, 199; Ушурелу 2010, 30).

12-13. Ажурные ромбовидные подвески с крестообразно расположенными кольцами. Одна из них происходит из **Кантемирского района** (рис. 2/12), место нахождения второй (рис. 2/11) неизвестно. Высота сохранившейся части первой – 5 см, второй (сохранилась полностью) – 10 см. Всего в ареале Ноуа-Сабатиновка их известно более 30, причем подавляющее большинство их относится к ареалу Ноуа. Этой категории предметов эпохи поздней бронзы были недавно посвящены две специальные работы (Diaconu 2012; Дергачев 2012a). По мнению В. Диакону, подобные подвески появляются в период BrC<sub>2</sub>-D, но продолжают функционировать на протяжении HaA<sub>1</sub> (Diaconu 2012, 31). Что касается происхождения, румынский автор настаивает на западном происхождении ажурных подвесок и связывает их проникновение к востоку от Карпат с традициями горизонта полей погребений, тем самым «отбивая» восточную границу центрально-европейских украшений (Diaconu 2012, 32). На территории Днестровско-Прутского междуречья подобные подвески известны, в основном, благодаря находкам на поселениях, единственное исключение – подвеска из клада времени HaA<sub>1</sub> из Петрушень (Дергачев 2012a, 164, илл. 6/5). Правда, автор публикации настаивает на отнесении подвески из этого клада (исходя из степени изношенности и характера клада) к периоду BrD (Дергачев 2012a, 168).

14. Одношковый кельт с массивным ободком у втулки обнаружен в **Сорокском районе**, на берегу Днестра (рис. 2/13). Высота кельта 11,5 см, ширина тулова 3,3 см, ширина лезвия 3,7 см. Под ободком присутствует отверстие диаметром около 0,3 см, образовавшееся, вероятно, в результате отливки. Кельт украшен под ободком у втулки тремя параллельными горизонтальными нервюрами, под которыми имеются четыре выпуклых окружности диаметром 0,2-0,3 см, формирующие треугольник, направленный вершиной вниз. Тулово кельта вплоть до самого лезвия ornamentировано четырьмя нисходящими дуговыми нервюрами, образующими симметричный узор. По всей вероятности, данный предмет принадлежит серии раннегальштатских среднедунайских типов со специфической орнаментацией – Дебрецен (Дергачев 1997, 39). Наряду с широким хронологическим диапазоном, одной из ярких особенностей данного типа является сочетание самых различных орнаментальных элементов и мотивов (Левицкий 1993, 56). По этой причине точная аналогия орнаменту нам неизвестна, хотя отдельные элементы, наряду с оригинальной «дебреценской» формой, встречаются, главным образом, в кладах Трансильвании и Алфёльда (Petrescu-Dîmbovița 1977, pl. 184/5; 218/2; 303/5). Классические образцы этих кельтов появляются в Трансильвании еще в HaA<sub>1-2</sub>, но основной период их бытования приходится на период HaA<sub>2</sub>-B<sub>1</sub>, а подражания классическим образцам широко распространены и в HaV<sub>2-3</sub> (Дергачев 1997, 40). Близки к рассматриваемому предмету кельты из Куджир, Спэлнака I, на обломке литейной формы из Тэшад на территории Румынии, а также неопубликованный кельт из коллекции Музея в Айуд, хранящийся под инвентарным номером 4734 (Ciugudean, Luca 1997, fig. 1/6; Petrescu-Dîmbovița 1978, Taf. 245/26, 201C/3; Wanzek 1989, nr. 56). Как и сорокский кельт, они имеют утолщенный ободок, снабжены симметричными дуговыми нисходящими нервюрами, между которыми располагается различное количество выпуклых окружностей (от 2 до 13). Большинство же подобных изделий происходит с территории современных Венгрии и Словакии, где, судя по всему, и сложился данный тип<sup>2</sup>. Что касается кельта

<sup>2</sup> Авторы выражают признательность Оливеру Дитрих (Берлин) за консультацию и помощь в подборе аналогий данному кельту.

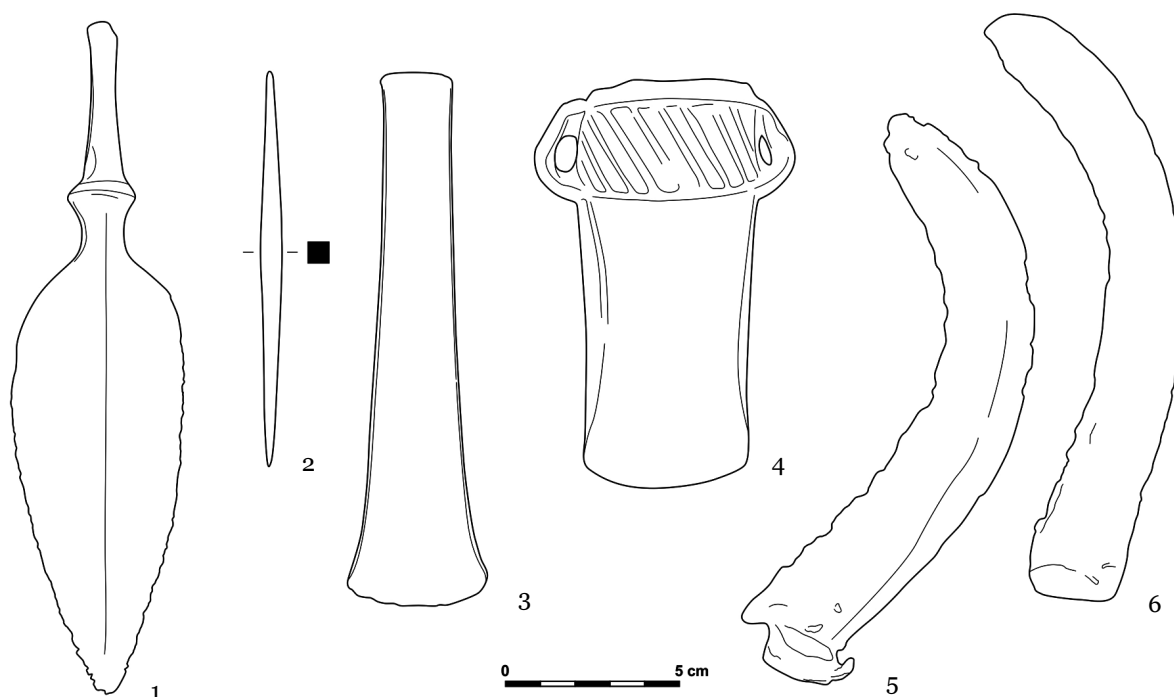


Рис. 3. Клад из с. Липовень.

из Сорокского района, появление подобного предмета в Днестровско-Прутском регионе представляет собой довольно редкое явление и связано с культурами каннелированной керамики (Левицкий 1993, 56-57; Дергачев 1997, 41).

#### Клад из с. Липовень

Клад бронзовых изделий, по словам находчиков, был обнаружен в лесу к западу от с. Липовень Чимишлийского района. В состав клада входило 6 предметов – кинжал, шило, тесло, кельт и два серпа (рис. 3/1-6). В настоящее время вещи находятся в одной из частных коллекций, а описание стало возможным благодаря качественным фотографиям.

#### Описание предметов:

1. Кинжал с кольцевым упором (рис. 3/1). Общая длина 19 см, длина клинка 12,5 см, максимальная ширина лезвия (в верхней части) 5 см. Длина черенка рукояти до кольцевого упора 4,5 см, диаметр кольцевого упора 2 см, толщина черенка у кольцевого упора – 1,1 см.

2. Шило, ромбовидное в сечении, уплощенное с двух концов, удлинненно-биконической формы (рис. 3/2). Длина 11,4 см, максимальная ширина (в центральной части) 0,6 см.

3. Плоское тесло-долото высокой трапециевидной формы (рис. 3/3). Длина 15,4 см, ширина в верхней части 2 см, ширина лезвия 4 см.

4. Двуушковый кельт, орнаментированный под ободком пояском из диагональных нервюр (рис. 3/4). Высота 11,5 см, ширина тулова под ушком 5 см, ширина лезвия 4,7 см.

5-6. Два серпа, практически сходных по метрическим параметрам (рис. 3/5, 6). Максимальная длина одного из них 16,5 см, высота дуги спинки 6 см (рис. 3/5), ширина лезвия в средней части 2,6 см. Максимальная длина второго (рис. 3/6) – 17 см, высота дуги спинки 5,2 см, ширина лезвия в средней части 2,1 см.

#### Типологическая и культурно-хронологическая атрибуция находок:

По составу вещей данный комплекс можно отнести к группе кладов поздней бронзы – раннего гальштатта. Кинжалам с кольцевым упором, или, по терминологии В.И. Клочко, – «красномаяцкого типа» (Клочко 1995, 117-128), или «киммерийского типа» (Тереножкин 1961, 107, 133; Гришин 1971, 15; Левицкий 1993, 66; Агульников, Иванова 2010, 152; Дергачев 2011, 222-231) посвящена обширная историография. Однако термин кинжалы «киммерий-

ского типа», который до сих пор в ходу, следует признать не слишком удачным из-за путаницы, которую он вносит в интерпретацию находок, что уже не раз отмечалось (Бруяко 2005, 138-139; Подобед, Усачук, Цимиданов 2009, 3). Исходя из морфологии, кинжал из липовенского клада можно скорее отнести к кинжалам-ножам, отличающимся небольшими размерами (в отличие от кинжалов-мечей красномаяцкого типа). В.А. Дергачев отмечает, что в целом такие кинжалы относительно древнее кинжалов с листовидным пером (т. е. с расширением лезвия в средней части) и характерны для комплексов пред-, ранне- и позднесабатиновского времени (Дергачев 2011, 230-231). Тем не менее, наиболее близкие аналогии происходят из ареала культуры Ноуа (Дергачев 2011, рис. 146), и В.А. Дергачев не исключает, что они могли производиться в рамках Дичевского металлургического очага (Дергачев 2011, 231). Двуушковый кельт, украшенный орнаментальным «пояском-лезвием», можно отнести к предметам, произведенным в рамках лобойковско-головуровской традиции. Этот стилистический прием восходит еще к ранним кельтам сейминско-турбинского ареала (Бочкарев 2010, 65, 81), и в Восточной Европе с заменой сейминско-турбинских орудий лобойковскими существенно трансформируется. В позднесабатиновское время поясковый орнамент практически выходит из употребления (Бочкарев 2010, 136). В восточном Прикарпатье и междуречье Сирета – Среднего Днестра кельты лобойковского типа широко распространяются к началу BrD (Дергачев 2010, 84). Что касается тесла-долота, его также можно отнести к лобойковско-головуровской традиции, к типу Лобойковка-Ульяновка, а хронологически – к сабатиновскому времени (Дергачев 2011, 215-216). Серпы с неотделенным литником<sup>3</sup> (Petrescu-Dîmbovița 1978, 72) являются одним из наиболее широко распространенных типов металлических изделий поздней бронзы, а исходя из метрических показателей, их можно отнести к «крупным» формам (Черных 1978, 207) или типу Дичево (Дергачев, Бочкарев 2002, 261-262). В отличие от серпов малых форм варианта Вырбица, характерных только для кла-

<sup>3</sup> По терминологии М. Петреску-Дымбовица – «Sicheln mit nicht abgeschlagenem Gusszapfen» (Petrescu-Dîmbovița 1978, 72)

дов НаА, «крупные» серпы (максимальной длиной от 16-17 см) свойственны комплексам периода BrD (Дергачев 2010, 184). По совокупности вещей, клад можно было бы отнести к лобойковско-головуровскому очагу, несмотря на придунайское происхождение серпов. Вполне возможно, факт обнаружения серпов типа Дичево в составе липовенского клада может указывать на позднесабатиновское время тезаврации. Вероятная позиция клада с точки зрения относительной хронологии – финал периода BrD.

### Клад из окрестностей села Брэнешть Оргеевского района

Осенью 2012 года в лесу между селами Брэнешть и Требужень Оргеевского района Республики Молдова частным лицом был обнаружен клад металлических изделий. В данный момент клад находится в одной из частных коллекций г. Кишинева.

В состав клада входили девять предметов: шесть наконечников копий, два втульчатых долота и один двуушковый кельт. Все предметы изготовлены из бронзы<sup>4</sup>.

#### Описание предметов:

1. Двуушковый кельт с прямыми, несколько расширяющимися к лезвию фасками и ободком по краю втулки (рис. 4/5, 5/5). Сильно патинизирован. Лезвие отковано, не заточено. В сечении овальный, округленный. На поверхности заметны тонкие длинные и короткие царапины. Отлит в двусторонней форме. Размеры: высота 8,2 см, ширина основания 5,0 см, ширина лезвия 4,2 см, толщина основания 3,9 см, толщина лезвия 0,6 см. Глубина втулки 5,7 см.

2. Наконечник копья листовидный (рис. 4/4, 5/4), с относительно невысокой втулкой и прорезными перьями. На перьях присутствуют достаточно толстые нервюры, проходящие как по центральной оси наконечника, так и вокруг отверстий. Изделие частично окислено и патинизировано, отлито в двусторонней форме. Отверстия на перьях не очищены по-

<sup>4</sup> К сожалению, клад находился весьма ограниченное время в распоряжении авторов, поэтому удалось лишь произвести многочисленные качественные фотографии (по которым впоследствии были сделаны рисунки), замеры и подробное описание предметов. За нехваткой времени взвешивание предметов не проводилось.

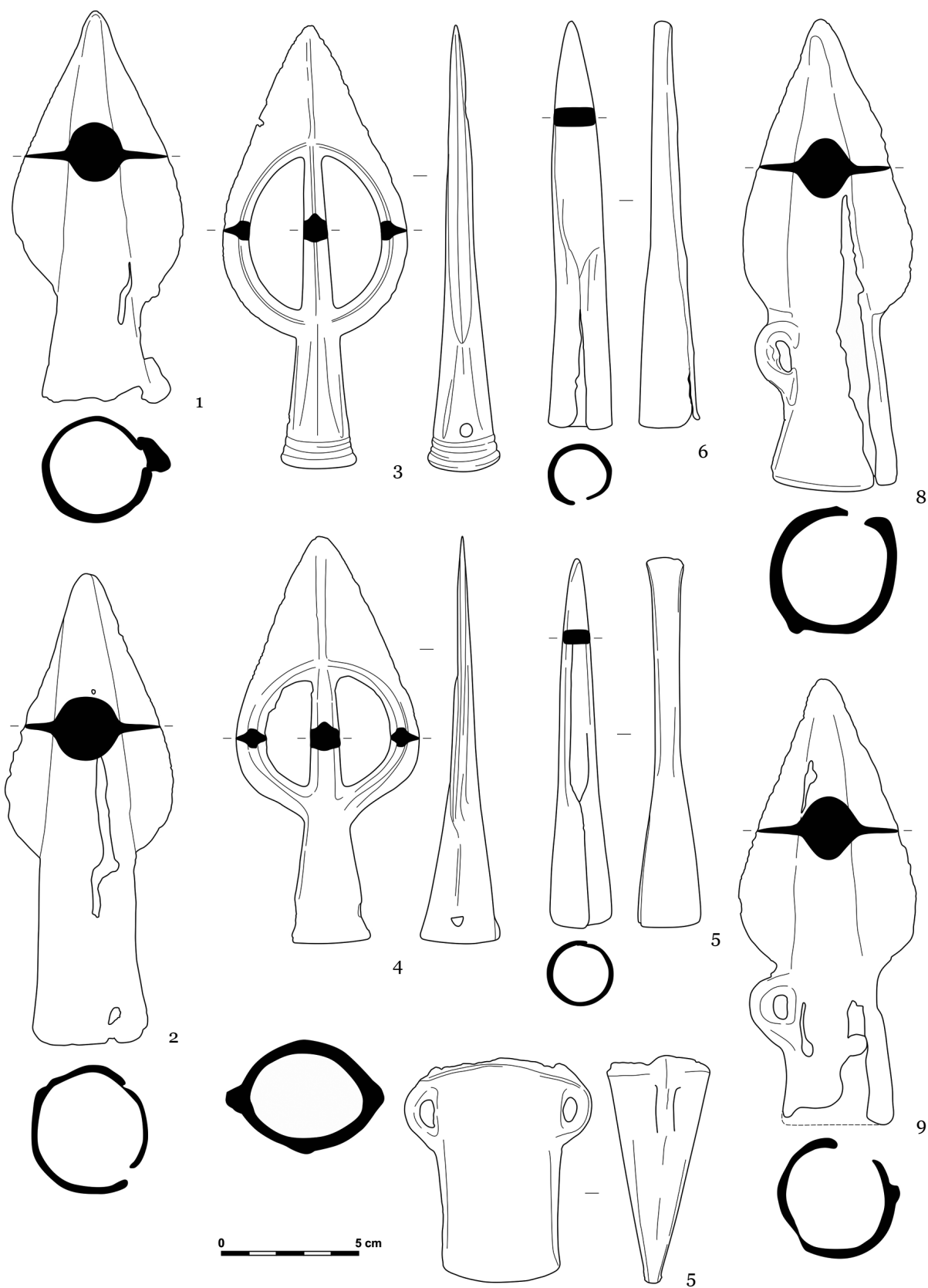


Рис. 4. Клад из окрестностей с. Брэнешть. Зарисовки.

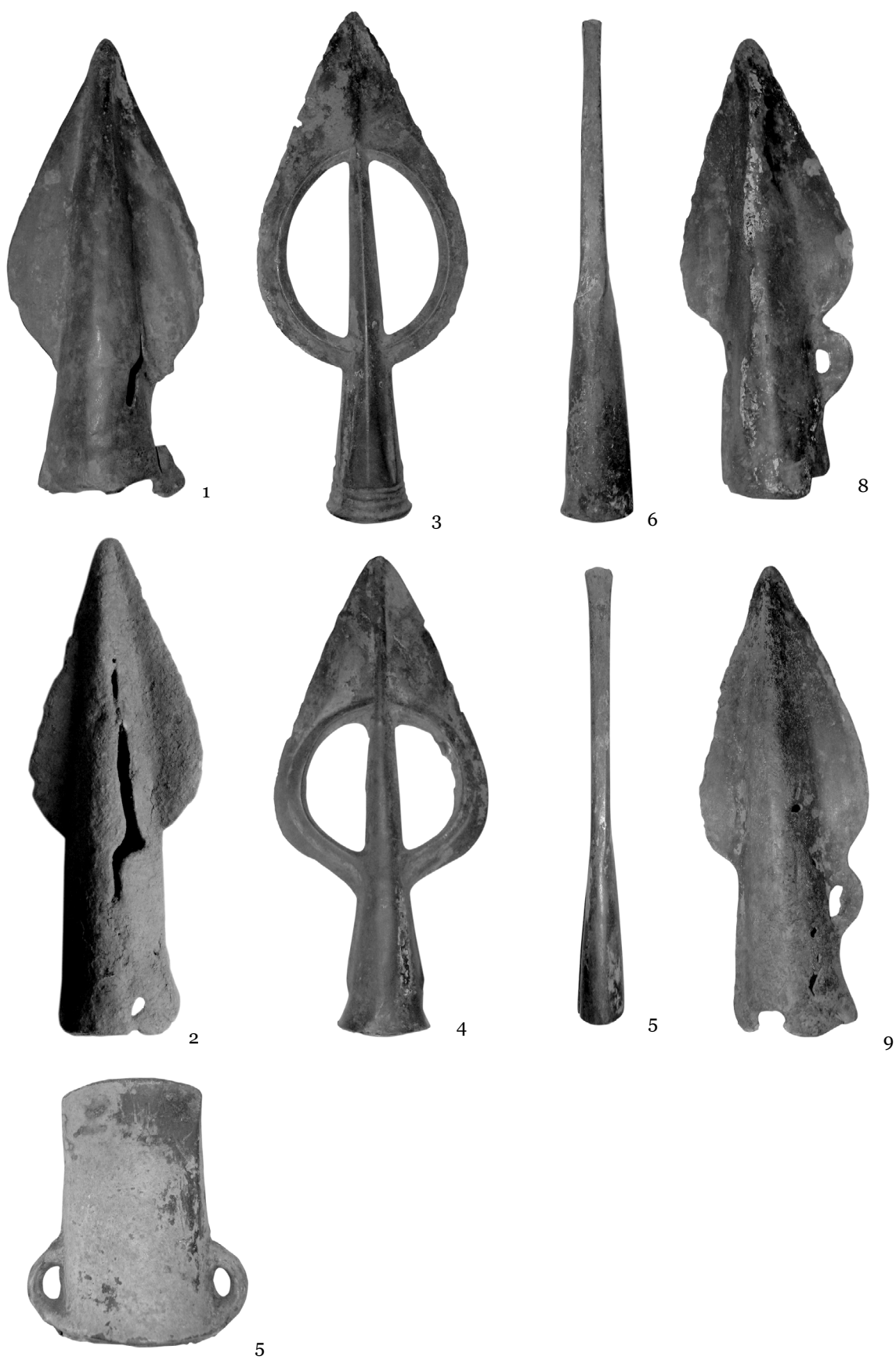


Рис. 5. Клад из окрестностей с. Брэнешть. Фотографии.



сле литья. Лезвие не отточено и корродированно. На основании втулки присутствуют два сквозных симметричных отверстия. Край втулки подкован. Размеры: высота 14,8 см, ширина втулки 2,5 см, максимальная ширина 6,2 см, глубина втулки 4,9 см.

3. Наконечник копья листовидный (рис. 4/3, 5/3), с относительно невысокой втулкой и прорезными перьями. Втулка украшена высокими удлиненными рельефными треугольниками по всей длине и кольцевыми горизонтальными нервюрами у основания. На перьях присутствуют достаточно толстые нервюры, проходящие как по центральной оси наконечника, так и вокруг отверстий. Изделие частично окислено и патинизировано, отлито в двусторонней форме. Лезвие не отточено и корродированно. У основания втулки, выше кольцевых нервюр, присутствуют два сквозных симметричных отверстия. Край втулки подкован. Размеры: высота 16,4 см, ширина втулки 2,7 см, максимальная ширина 6,8 см, глубина втулки 8,9 см.

4. Наконечник копья листовидный (рис. 4/1, 5/1) с относительно невысокой, хорошо выделенной втулкой. Изделие частично окислено и патинизировано, отлито в двусторонней форме. Лезвие не заточено и частично корродированно. Присутствуют следы брака в виде нерегулярных, достаточно крупных отверстий. У основания втулки с одной из сторон остался неочищенный литник. Размеры: высота 14,0 см, ширина втулки 4,0 см, максимальная ширина 6,0 см, глубина втулки 12,4 см.

5. Наконечник копья листовидный (рис. 4/2, 5/2) с относительно невысокой, хорошо выделенной втулкой. Изделие частично окислено и патинизировано, отлито в двусторонней форме. Лезвие не заточено и частично корродированно. Присутствуют следы брака в виде нерегулярных, достаточно крупных отверстий. Размеры: высота 17,2 см, ширина втулки 4,7 см, максимальная ширина 6,1 см, глубина втулки 12,8 см.

6. Наконечник копья листовидный (рис. 4/8, 5/8) с одним боковым ушком и относительно невысокой, хорошо выделенной втулкой. Изделие частично окислено и патинизировано, отлито в двусторонней форме. Лезвие не заточено и частично корродированно. Присутствуют следы брака в виде трещин, нерегулярного, достаточно крупного удлиненного

отверстия, а также неочищенных литников на ушке и вокруг него. Размеры: высота 17,2 см, ширина втулки 4,5 см, максимальная ширина 6,2 см, глубина втулки 15,2 см.

7. Наконечник копья листовидный (рис. 4/9, 5/9) с одним боковым ушком и относительно невысокой, хорошо выделенной втулкой. Изделие частично окислено и патинизировано, отлито в двусторонней форме. Лезвие не заточено и частично корродированно. Присутствуют следы брака в виде трещин, нерегулярных, достаточно крупных отверстий, а также неочищенных литников на ушке и вокруг него. Размеры: высота 16,3 см, ширина втулки 4,1 см, максимальная ширина 6,5 см, глубина втулки 14,8 см.

8. Втульчатое долото (рис. 4/6, 5/6) с кововой свернутой втулкой и узкой, слегка расширяющейся кверху рабочей частью. Свернутые края втулки подогнаны друг к другу в верхней части и расходятся книзу. Изделие хорошей сохранности, местами присутствует патина. Размеры: высота 14,9 см, ширина втулки 2,3 см, ширина рабочей части 0,3 см, глубина втулки 8,2 см.

9. Втульчатое долото (рис. 4/7, 5/7) с кововой свернутой втулкой и узкой, расширяющейся кверху рабочей частью. Свернутые края втулки тщательно подогнаны друг к другу и дополнительно подкованы на стыке. Изделие хорошей сохранности, местами присутствует патина. Размеры: высота 13,5 см, ширина втулки 2,2 см, ширина лезвия 1,3 см, глубина втулки 7,7 см.

#### **Типологическая атрибуция и круг аналогий находкам:**

Вещи, входящие в состав клада, относятся к различным типам металлических изделий, известных в позднем бронзовом – раннем железном веке на территории восточной и юго-восточной Европы.

Двуушковый кельт относится к типу Лобойковка/Кабаково (или тип П.1, вариант П.1.1 по Е. Ушурелу) (Leskov 1981, 33, Taf. 1/C11, Taf. 2/1, 2; Ушурелу 2010, 24, рис. 1). Типологически сходные предметы происходят как из кладов, так и из единичных находок в Северном Причерноморье (рис. 6). Так, кельты этого типа известны в составе кладов Лобойковка и Ка-

баково на Левобережье Днепра (Leskov 1981). Единичные находки происходят из случайных сборов у с. Репьевка Воронежской области, Россия (Пряхин, Синюк, Матвеев 1981), а также с неизвестного местонахождения где-то на территории бывших Киевской и Подольской губерний (Ушурелу 2010, рис. 1/8). Литейные формы происходят из сабастиновского поселения у хутора Кременчуг Николаевской области, Украина; с сабастиновского поселения у с. Капуловка Днепропетровского района, Украина; также форма для отливки таких изделий известна в собрании Волгоградского музея (Voškarev, Leskov 1980; Ушурелу 2010, карта 1). Типологически кельты лобойковских типов являются двушковой разновидностью одношковых дербеденовских кельтов (Бочкарев 2010, 121; Ушурелу 2010, 58). Это были первые образцы топоров-кельтов, которые получили распространение в степной и лесостепной зонах Восточной Европы (Бочкарев 2010, 122).

Наконечники копий с прорезным пером также находят свои аналогии в северопричерноморской зоне (рис. 6), причем изделия этого типа могут различаться по ряду параметров, как то: форма и размеры пера, прорезей, толщина нервюры, орнаментальные мотивы. В специальной литературе наконечники копий с прорезным пером известны под разными наименованиями – „Lanzenspitzen mit durchbrochenem Blatt“ (Leskov 1981, 46), «наконечники златопольского типа» (Клочко 2006, 194) или, недавно, «наконечники типа Келиберда» (Дергачев 2011, 235). Представлены они в составе кладов Лобойковка у Днепра (Leskov 1981) и Карманово в Прикамье (Дергачев 2011, рис. 149/5). Единичные находки подобных наконечников происходят из окрестностей с. Келеберда Киевской области (Клочко 2006, рис. 88/8), с неизвестного местонахождения в Крыму (Клочко 2006, рис. 88/9), у с. Леополь на Киевщине (Клочко 2006, рис. 87/20), у с. Ласки под Мариуполем (Кривцова-Гракова 1955, рис. 34/32), с поселения «поздней бронзы» у села Гоголев Киевской обл. (Клочко 2006, рис. 88/10), у с. Солдатово Полтавской области (Клочко 2006, рис. 88/13) и из неизвестного местонахождения в окрестностях Мариуполя (Кривцова-Гракова 1955, рис. 34/31). Литейные формы для изготовления наконечников копий с прорезным пером были обнаружены в мастерской литейщика на

поселении у с. Златополь Запорожской области (Voškarev, Leskov 1980, пр. 105) и в окрестностях с. Иванковичи на Киевщине (Voškarev, Leskov 1980, пр. 118).

Наконечники копий листовидной формы с относительно невысокой, выделенной втулкой, с боковым ушком или без него распространяются в Восточной Европе с периода средней бронзы и доживают до эпохи раннего железа (Румянцев 1974; Клочко 2006; Бочкарев 2010). Мы не будем здесь приводить весь круг аналогий безушковым копьям, который достаточно обширен. Что касается одношковых наконечников из публикуемого здесь клада, то наибольшее типологическое сходство они обнаруживают с наконечниками, представленными на литейных формах из Голоурова Киевской области, а также в виде отдельных находок, у с. Кветунь Брянской области, Россия, или в коллекции Исторического музея в Киеве (Клочко 2006, рис. 88/1-4). Все эти находки В.И. Клочко объединяет в тип Голоуров (Клочко 2006: 193).

Наконец, втульчатые долота со свернутой втулкой «типа Лобойково» известны по находкам из эпонимного клада, а также из Сувид Черниговской области (Клочко 2006, рис. 90/5-8). Обращает на себя внимание оформление втулки из кованого свернутого листа, в отличие от цельнолитых втулок, характерных для позднебронзовых долот Северо-Западного Причерноморья (Bălan 2009; Uşurelu 2010a).

Примечательно, что все известные нам аналогии предметам из Брэнештского клада расположены к востоку от Днестра, причем концентрируются они, в основном, в Днепровской зоне, хотя отдельные находки известны и в Крыму, Приазовье или дальше на восток, на территории России. Следовательно, Брэнештский клад является самым западным (и первым на территории Республики Молдова) комплексом, содержащим находки вышеописанных (конкретных) типов.

#### **Культурно-хронологическая атрибуция находок и интерпретация комплекса:**

По своим морфологическим, орнаментальным и типологическим признакам Брэнештский комплекс бронзовых вещей находит полное соответствие в номенклатуре предметов, характерных для т.н. «лобойковско-голову-

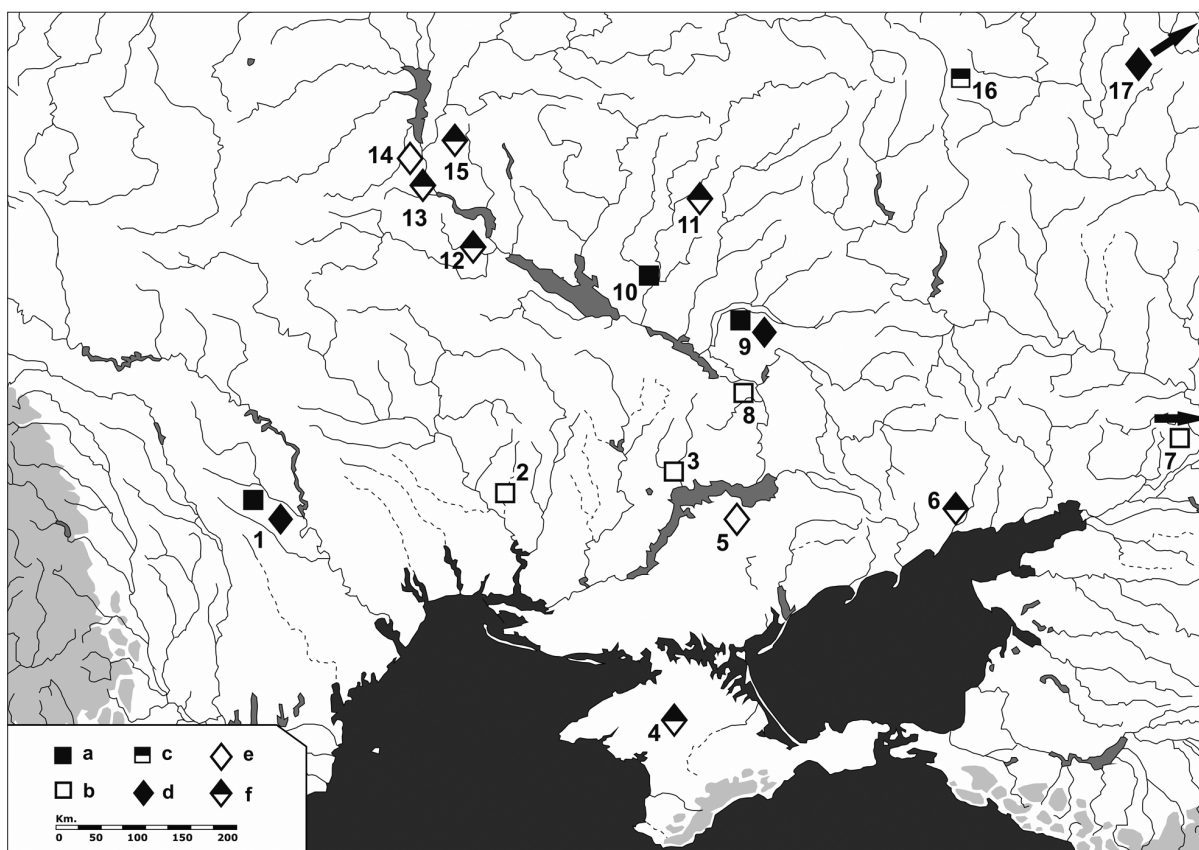


Рис. 6. Распространение аналогий некоторым изделиям из Брэнештского клада в Северном Причерноморье: а-с - кельты (а. находки из кладов, б. находки литейных форм, с. единичные находки); d-f - копия с прорезными перьями (d. находки из кладов, e. находки литейных форм, f. единичные находки). 1 - Брэнешть; 2 - Кременчуг; 3 - Капуловка; 4 - Крым; 5 - Златополь; 6 - Ласки; 7 - Волгоградский музей; 8 - Днепропетровский район; 9 - Лобойковка; 10 - Кабаково; 11 - Солдатово; 12 - Келиберда; 13 - Леополь; 14 - Ивановичи; 15 - Гоголев; 16 - Репьевка; 17 - Карманово (по: Дергачев 2011; Клочко 2006; Ушурелу 2010; Шарафутдинова 1982; Voškarev, Leskov 1980; Leskov 1981).

ровского» очага металлообработки, выделенного Е.Н. Черных. Этот очаг являлся частью «дербедено-лобойковской металлообрабатывающей зоны» (Бочкарев 2010, 50), которая сформировалась вследствие воздействия северо-восточного импульса из района Волго-Камья (именно отсюда происходят самые восточные аналогии двушкловому кельту и прорезным копьям из клада). По мнению В.С. Бочкарева, лобойковский очаг теснее всего был связан с раннесабатиновской культурой. И.Н. Шарафутдинова относил лобойковский клад к выделенному ею вовнижскому предсабатиновскому горизонту в Среднем Поднепровье (Шарафутдинова 1982, 142).

Некоторые исследователи относят лобойковско-головуровские древности к срубной культуре (см. обсуждение этих концепций в Ушурелу 2010), в частности к Бережновско-Маёв-

ской срубной культуре (Клочко 2006, 192). Находка клада типично лобойковских вещей на территории Республики Молдова, в западной оконечности сабатиновского ареала (Дергачев 1986), вроде бы предоставляет еще один аргумент в пользу раннесабатиновской датировки предметов лобойковского круга.

С хронологической точки зрения, вещи лобойковско-головуровского круга датируются «около середины II тыс. до н.э.» (Бочкарев 2010, 50) или, по последним построениям, XVI-XV вв. до н.э. (Uşurelu 2010). В системе общеевропейской относительной хронологии это соответствует этапам VzB2-C1 (по Райнке/Мюллер-Карпе) или MDIII (по Хензелю). Именно этим временем и должен датироваться Брэнештский комплекс.

Теперь обратимся к структуре и интерпретации клада.

Предметы Брэнештского клада обладают рядом примечательных особенностей. Во-первых, за исключением кельта, все остальные типы вещей (три типа копий и один тип долот) парные. Во-вторых, все наконечники копий несут следы технологического брака, поверхность изделий патинирована и окислена, литники не очищены. В-третьих, похоже, изделия клада не находились в употреблении (возможно, за исключением долот) – кельт не заточен, а низкое качество изготовления наконечников копий делало невозможным их непосредственное использование в качестве оружия.

Следовательно, Брэнештский комплекс не может рассматриваться в качестве комплекта непосредственно утилитарных вещей. В таком случае, каково может быть его значение? Для того чтобы попытаться ответить на этот вопрос, сделаем краткий экскурс в общую проблематику кладов как категории доисторических археологических находок.

В широком смысле слова клад – это «спрятанные, чаще всего зарытые в землю, вещи, представляющие ценность для владельца» (Голубева 1965). Клад может быть сберегательным или ситуационным, ценностным или бытовым, культовым или реликвийным. К «профанному» можно отнести все те клады, тезаврация которых не предполагала какой-либо обрядовой семантической нагрузки, а производилась по «бытовым» соображениям: сбережение и накопление собственности (такие клады могли наполняться постепенно, в течение поколений), сырья, стремление спрятать ценные вещи или деньги во время военной угрозы, нападения или в ходе внезапной вынужденной миграции и т.д. Такими, например, являются монетные клады, начиная с античности. Принципиально другой категорией кладов предстают комплексы, депонированные под влиянием каких-либо культовых, обрядовых соображений. Именно в таком ракурсе рассматриваются многие из доисторических кладов (Bradley 1988), а в случае бронзового века эта концепция в Европе превалирует (см. Бочкарев 2010, 159 и сл.).

Каковы же основные положения «неутилитарной» интерпретации бронзовых кладов? Сразу же оговоримся, что этот аспект феномена депонирования металлических комплексов

разрабатывался, в основном, представителями западноевропейской археологии, поэтому привлекать мы будем, прежде всего, работы зарубежных авторов, которые не занимались специально территорией Северного Причерноморья.

Еще во второй половине XIX века датский археолог Йенс Якоб Ворсо обратил внимание на то, что в Северной Европе многие клады были обнаружены на дне озер, рек и в болотах. Этих находок еще тогда было известно так много, что он (Worsaae 1866, 313-316) резонно усомнился в случайности их археологизации и предположил, что эти предметы бросались в воду намеренно, без надежды их вернуть. Другими словами, это могли быть своеобразные жертвы речным богам, и Ворсо приводит достаточное количество мифологических и этнографических примеров в пользу своего предположения (см. также Hansen 2000).

Со временем эта концепция разрослась и включила практически все категории бронзовых кладов. Так, было замечено, что часто клады располагаются в тех зонах, где не были известны погребения, и наоборот. Также, иногда в пределах одной и той же территории, но на разных этапах, традиции депонирования кладов и совершения захоронений периодически уступали место друг другу. Бронзовые предметы из кладов стали изображаться на петроглифах. Клады, по меткому выражению Свенда Ханзена, становятся «социальной практикой» („soziale Praxis“ – Hansen 2005), причем их вотивное депонирование может отображать их социальную значимость – в качестве общепринятого в определенное время на определенном пространстве набора ценностных вещей, подношений, даров, обменных средств или брачных выкупов.

С другой стороны, перспективным (хотя и трудно осуществимым) также является изучение топологии депонирования кладов, взаимосвязи их местонахождения с ландшафтом, на что в недавней работе указывает швейцарская исследовательница Ариане Баллмер (Ballmer 2010). В качестве примера она приводит т.н. космологический ландшафт западносибирских шаманов – сложную пространственную структуру, микрорайон, включающий «поселения святейших» (куда не имели права заходить рядовые члены общины),

«поселение мертвых», «чистую территорию», болотистую местность с «бассейном» с уложенными костями медведя и др. Для каждой из составных единиц этого топологического микрокосма были характерны свои депонирования. Комплекты определенных предметов, например, могли быть депонированы лишь на «поселениях святейших» – таковыми являются деревянные идолы, деньги, текстиль, в то время как на могильнике («поселение мертвых») депонировались в основном кинжалы и бутылки. В этом контексте возникает – пока, риторический – вопрос: а являются ли единичные находки бронзовых предметов простыми утерянными вещами, или же, как и клады, их следует рассматривать в более сложном контексте (см. также Needham 1988)?

Другой важной составляющей «неутилитарного» подхода к проблеме кладов является изучение их состава. Как пишет С. Ханзен, «в состав кладов не входило «всякое возможное», а лишь определенный набор из спектра бронзовых орудий, предметов вооружения и украшений» (Hansen 2010, 77). По Ханзену, существовали определенные модели, или, иначе говоря, «шаблоны депонирования», каждый из которых был принят, понят и воспроизведен на определенной территории. Эти модели могли отображать различные вещи – от даров, подношений и брачных выкупов (Hansen 2005) до мужских или женских наборов, серий определенных видов орудий и т.д. (Gauthier 2003). В определенных случаях фиксируется «переоснащение» (Überausstattung) кладов и захоронений некоторыми категориями предметов (например, помещение пяти или шести кинжалов в могилу одного-единственного человека), и если в погребальном контексте этот феномен может быть связан с высоким социальным рангом умершего, то в кладах его скорее следует рассматривать как отражение социальных связей и коммуникации (Hansen 2002). Неутилитарными также предстают различные манипуляции с предметами из состава кладов, как то их преднамеренная порча или фрагментация (Rezi 2011).

После этого краткого описания основных вопросов, связанных с неутилитарным назначением металлических кладов бронзового века<sup>5</sup>,

<sup>5</sup> Заинтересованных в более близком ознакомлении с вариантами интерпретации кладов Европы отсылаем к указанным работам, с последующей библиографией.

вернемся к проблеме клада из Брэнешть. Его парная структура, отсутствие следов использования на предметах, технологический брак – все, по нашему мнению, указывает на вотивный характер данной тезаврации. Присутствие конкретных вещей лобойковского типа из его состава так далеко на западе от основного лобойковского очага может рассматриваться в качестве отражения своеобразного жертвенного подношения на новой территории (напомним, что это раннесабатиновское время, когда сабаатиновские племена только осваивали Пруто-Днестровское междуречье). Или же это результат коммуникации между различными племенами? В любом случае, депонирование этих вещей в землю, в лесу, вряд ли было обусловлено какими-то утилитарными, профанными соображениями. Возможно, бракованные наконечники копий были преднамеренно так небрежно отлиты и предназначались для депонирования.

### **Заключение**

Структуры как Брэнештского комплекса, так и клада из Липовень (сочетание вещей с диаметрально противоположным назначением) указывают, что крайне интересной исследовательской задачей является структурный анализ металлических кладов Северного Причерноморья в рамках приведенных выше теоретических моделей. В последние несколько десятилетий «первичные» археологические проблемы, связанные с кладами, как то составление фонда источников, хронологический и типологический анализ, разрабатываются очень интенсивно, и многие проблемы уже удалось решить благодаря деятельности таких исследователей, как В.А. Дергачев, В.С. Бочкарев, А.М. Лесков, В.И. Клочко, Е.Н. Черных, Е. Ушурелу, М. Петреску-Дымбовица и др. Накоплен огромный массив данных, число известных кладов исчисляется сотнями. Мы убеждены, что настало время задавать новые вопросы по этим материалам<sup>6</sup>. Как бы там ни было, этой, безусловно, перспективной теме следует еще найти своего исследователя.

<sup>6</sup> Подобный анализ уже давал интересные результаты для материалов из этой части Европы, но относящихся к другим историческим периодам – энеолиту (Манзура 2005) или латенскому времени (Спыну 2011).

## Библиография

- Бочкарев 2010:** В.С. Бочкарев, Культурогенез и древнее металлопроизводство Восточной Европы (Санкт-Петербург 2010).
- Бруяко 2005:** И.В. Бруяко, Ранние кочевники в Европе X-V вв. до Р. Х. (Кишинев 2005).
- Голубева 1965:** Л.А. Голубева, Клад. В: (Гл. ред. Е.М. Жуков) Советская историческая энциклопедия. Том 7: Каракеев-Кошакер (Москва 1965), 394-395.
- Гончарова 2001-2002:** Ю.В. Гончарова, Два новых клада бронзового века из частных коллекций г. Кишинева. *Stratum Plus* 2, 2001-2002, 582-586.
- Гришин 1971:** Ю.С. Гришин, Металлические изделия Сибири эпохи энеолита и бронзы. САИ. Вып. ВЗ-12 (Москва 1971).
- Дергачев 1986:** В.А. Дергачев, Молдавия и соседние территории в эпоху бронзы (Кишинев 1986).
- Дергачев 1997:** В.А. Дергачев, Металлические изделия к проблеме генезиса культур раннего Гальштатта Карпато-Данубио-Нордпонттийского региона (Кишинев 1997).
- Дергачев 2010:** В.А. Дергачев, Новые металлические предметы поздней бронзы - раннего гальштатта с территории Молдовы. *Revista Arheologică s.n.* VI/2, 2010, 120-129.
- Дергачев 2011:** В.А. Дергачев, Топоры-кельты поздней бронзы Карпато-Подунавья. Выпуск 2 (Кишинев 2011).
- Дергачев 2012:** В.А. Дергачев, Клад поздней бронзы из села Баху в Республике Молдова. *Revista Arheologică s.n.* VIII/1-2, 2012, 154-160.
- Дергачев 2012а:** В.А. Дергачев, Новые комплексы и единичные находки металлических предметов поздней бронзы - раннего гальштатта на территории Республики Молдова. *Revista Arheologică VIII/1-2*, 2012, 161-181.
- Дергачев, Бочкарев 2002:** В.А. Дергачев, В.С. Бочкарев, Металлические серпы поздней бронзы Восточной Европы (Кишинев 2002).
- Клочко 2006:** В.І. Клочко, Озброєння та військова справа давнього населення України (5000-900 рр. до Р.Х.) (Київ 2006).
- Кривцова-Гракова 1955:** О. Кривцова-Гракова, Степное Поволжье и Причерноморье в эпоху поздней бронзы. МИА №46 (Москва 1955).
- Левицкий 1993:** О.Г. Левицкий, Бронзовые изделия раннегальштаттской культуры с каннелированной керамикой Восточно-Карпатского региона. *Revista Arheologică* 1, 1993, 54-75.
- Левицкий 2002:** О.Г. Левицкий, Раннегальштаттские общности и культура Белозерка в Северном Причерноморье – о диалоге миров. В сб.: (Отв. ред. Н.А. Кетрару) Северное Причерноморье: от энеолита к античности (Тирасполь 2002), 180-205.
- Манзура 2005:** И.В. Манзура, Северное Причерноморье в энеолите и в начале бронзового века: ступени колонизации. *Stratum Plus* 2, 2005, 63-85.
- Подобед, Усачук, Цимиданов 2009:** В.А. Подобед, А.Н. Усачук, В.В. Цимиданов, Ножи эпохи поздней бронзы с кольцевым упором из Центральной Азии и Сибири и их западные аналоги. *Древности Сибири и Центральной Азии* 1-2, 2009, 3-16.
- Пряхин, Синюк, Матвеев 1981:** А.Д. Пряхин, А.Т. Синюк, Ю.П. Матвеев, Терешковский клад эпохи поздней бронзы в Подонье. СА 3, 1981, 281-285.
- Румянцев 1974:** А.Н. Румянцев, Некоторые вопросы развития наконечников копий эпохи бронзы в Северном Причерноморье. СА 1, 1974, 12-23.
- Спыну 2011:** Д. Спыну, Ювелирное искусство в Дакии на рубеже эр (I в. до н.э. - I в. н.э.). *Stratum Plus* 4, 2011, 211-224.
- Тереножкин 1961:** А.И. Тереножкин, Предскифский период на Днепровском Правобережье (Киев 1961).
- Ушурелу 2010:** Е. Ушурелу, Генезис и эволюция двушковых топоров-кельтов Восточной Европы эпохи поздней бронзы. *Revista Arheologică s.n.* V/1, 2010, 22-67.
- Черных 1978:** Е.Н. Черных, Горное дело и металлургия в древнейшей Болгарии (София 1978).
- Шарафутдинова 1982:** И.Н. Шарафутдинова, Степное Поднепровье в эпоху поздней бронзы (Киев 1982).
- Ballmer 2010:** A. Ballmer, Zur Topologie des bronzzeitlichen Deponierens. Von der Handlungstheorie zur Raumanalyse. *Prähistorische Zeitschrift* 85, 2010, 120-131.
- Bălan 2009:** G. Bălan, Cronologia și tipologia dălților de bronz cu toc de înmănușare din România. *Apulum* 46, 2009, 1-40.
- Во́чкарев, Leskov 1980:** V. Vočkarev, A. Leskov, Jung- und spätbronzezeitliche Gußformen im nördlichen Schwarzmeergebiet. *PBF XIX/1* (München 1980).

- Bradley 1988:** R. Bradley, Hoarding, recycling and the consumption of prehistoric metalwork: technological change in Western Europe. *World Archaeology* 20, 2, 1988, 249-260.
- Ciugudean, Luca 1997:** H. Ciugudean, S.A. Luca, Noi descoperiri de obiecte din cupru și bronz în județele Alba și Sibiu. *Apulum* 34, 1997, 49-54.
- Diaconu 2012:** V. Diaconu, Discuții privitoare la unele pandantive specifice bronzului târziu din nord-vestul și nordul Mării Negre. *Peuce S.N. X*, 2012, 21-38.
- Gauthier 2003:** E. Gauthier, Étude de la variabilité de la composition des dépôts de bronzes en France Orientale, aux X<sup>e</sup> et IX<sup>e</sup> siècles avant notre ère. *Revue Archéologique de l'Est* 52, 2003, 19-44.
- Hansen 2000:** S. Hansen, Gewässerfunde im bronzezeitlichen Europa. Ein Panorama. *Das Altertum* 46, 2000, 31-62.
- Hansen 2002:** S. Hansen, „Übersetzungen“ in Gräbern und Horten der Frühbronzezeit. In: (Hrsg. J. Müller) Vom Endneolithikum zur Frühbronzezeit: Muster sozialen Wandels? Tagung Bamberg 14.-16. Juni 2001. UPA 90 (Bonn 2002), 151-173.
- Hansen 2005:** S. Hansen, Über bronzezeitliche Horte in Ungarn – Horte als soziale Praxis. In: (Hrsg. B. Horejs, R. Jung, E. Kaiser, B. Teržan) Interpretationsraum Bronzezeit. Bernhard Hänsel von seinen Schülern gewidmet. UPA 121 (Bonn 2005), 211-230.
- Hansen 2010:** S. Hansen, Der Hort von Nebra: seine Ausstattung. In: (Hrsg. H. Meller, F. Bertemes), Der Griff nach den Sternen. Wie Europas Eliten zu Macht und Reichtum kamen. Internationales Symposium in Halle (Saale) 16.-21. Februar 2005 (Halle 2010), 77-90.
- Kločko 1995:** V. Kločko, Zur Bronzezeitlichen Bewaffnung in der Ukraine. *Die Metallwaffen des 17. - 10. Jhs. v Chr. Eurasia Antiqua* 1, 1995, 81-163.
- Leskov 1981:** A. Leskov, Jung- und spätbronzezeitliche Depotfunde im nördlichen Schwarzmeergebiet I (Depots mit einheimischen Formen). PBF XX/5 (München 1981).
- Needham 1988:** S. Needham, Selective Deposition in the British Early Bronze Age. *World Archaeology* 20/2, 1988, 229-248.
- Petrescu-Dîmbovița 1977:** M. Petrescu-Dîmbovița, Depozitele de bronzuri din România. *Biblioteca de arheologie XXX* (București 1977).
- Petrescu-Dîmbovița 1978:** M. Petrescu-Dîmbovița, Die Sichel in Rumänien. PBF XVIII, 1 (München 1978).
- Rezi 2011:** B. Rezi, Voluntary Destruction and Fragmentation in Late Bronze Age Hoards from Central Transylvania. In: (Eds. S. Berecki, R. Németh, B. Rezi) *Bronze Age Rites and Rituals in the Carpathian Basin. Proceedings of the International Colloquium from Târgu Mureș, 8-10 October 2010* (Târgu Mureș 2011), 303-334.
- Sava 2011:** E. Sava, Neue Gussformenfunde der späten Bronzezeit aus dem Gebiet zwischen Prut und Dnestr. In: (Hrsg. E. Sava, B. Govedarica, B. Hänsel) *Der Schwarzmeerraum vom Äneolithikum bis in die Früheisenzeit (5000 – 500 v. Chr.). Globale Entwicklung versus Lokalgeschehen. Internationale Fachtagung von Humboldtianern für Humboldtianer im Humboldt-Kolleg in Chișinău/Moldavien (4. - 8. Oktober 2010)*. PAS 27 (Rahden/Westf. 2011), 178-187.
- Ușurelu, Niciu 2003:** E. Ușurelu, A. Niciu, Noi piese metalice din perioada bronzului târziu descoperite pe teritoriul Republicii Moldova. In: (Red. E. Sava) *Interferențe cultural-cronologice în spațiul nord-pontic* (Chișinău 2003), 164-170.
- Ușurelu 2010:** E. Ușurelu, Cronologia complexelor ce țin de prelucrarea metalelor în perioada târzie a epocii bronzului din spațiul Carpato-Dunăreano-Nord-Pontic. *Revista Arheologică s.n. VI/1*, 2010, 24-70.
- Ușurelu 2010a:** E. Ușurelu, Apariția și evoluția dăților cu toc de înmănușare longitudinal în epoca bronzului din Europa de Est. *Revista Arheologică s.n. VI/2*, 2010, 5-23.
- Wanzek 1989:** B. Wanzek, Die Gussmodel für Tüllenbeile im südöstlichen Europa. UPA 2 (Bonn 1989).
- Worsaae 1866:** J.J.A. Worsaae, Om nogle Mosefund fra Broncealderen. *Aarbøger for nordisk oldkyndighed og historie* IV, 1866, 313-326.

## **Două noi depozite și unele descoperiri izolate de piese metalice din epoca bronzului - Halstatt-ului timpuriu de pe teritoriul Republicii Moldova**

### *Rezumat*

Articolul introduce în circuitul științific două noi depozite și descoperiri izolate de bronzuri de pe teritoriul interfluviului pruto-nistrean. Piese respective pot fi datate cu bronzul târziu - începutul halstattului și sunt legate de culturile Sabatinovka, Noua, precum și de grupurile halstattiene timpurii. De un interes deosebit este tezaurul din

Brănești, care conține unele tipuri de piese, care nu au fost cunoscute până acum pe spațiile de la vest de Nistru. De asemenea, remarcabilă este structura depozitelor vizate, care poate indica un posibil caracter votiv al depunerii acestora.

*Lista ilustrațiilor:*

Fig. 1. Localizarea descoperirilor de tezaure și piese izolate: 1 - Dămășcani; 2 - Șaptebani; 3 - Telenești; 4 - Lupa-Recea; 5 - Seliște; 6 - Brănești; 7 - Hîncești; 8 - Costești; 9 - Lipoveni; 10 - raionul Sorocea; 11 - raionul Cantemir; 12 - Rezeni.

Fig. 2. Descoperiri izolate din interfluviul pruto-nistrean: 1 - Hîncești; 2, 6, 9, 11 - Republica Moldova, locul exact al descoperirii incert; 3 - Telenești; 4 - Seliște; 5 - Dămășcani; 7 - Șaptebani; 8 - Lupa-Recea; 10 - Costești; 12 - raionul Cantemir; 13 - raionul Sorocea; 14 - Rezeni.

Fig. 3. Tezaurul de la Lipoveni.

Fig. 4. Tezaurul de la Brănești. Desenele pieselor.

Fig. 5. Tezaurul de la Brănești. Fotografii.

Fig. 6. Distribuția analogiilor pentru unele piese din tezaurul de la Brănești în spațiul nord-pontic: a-c - culturi (a. tezaure, b. forme pentru turnat, c. descoperiri izolate); d-f - lănci de tipul Keliberda (d. tezaure, e. forme pentru turnat, f. descoperiri izolate). 1 - Brănești; 2 - Kremenciug; 3 - Kapulovka; 4 - Crimeea; 5 - Zlatopol; 6 - Laski; 7 - muzeul Volgograd; 8 - regiunea Dnepropetrovsk; 9 - Loboikovka; 10 - Kabakovo; 11 - Soldatovo; 12 - Keliberda; 13 - Leopold; 14 - Ivankovici; 15 - Gogolev; 16 - Repievka; 17 - Karmanovo (după: Дергачев 2011; Ключко 2006; Ушурелу 2010; Шарафутдинова 1982; Воцкарев, Leskov 1980; Leskov 1981).

**Two new hoards and several solitary finds of metal items of the Bronze Age -  
Early Hallstatt periods in the territory of Republic of Moldova**

*Abstract*

The article publishes two new hoards and several solitary finds of bronze items from the Prut-Dniester interfluvium. These finds can be dated the late Bronze Age and Early Hallstatt periods and relate to the Sabatinovka and Noua cultures, as well as to different early Hallstatt groups. Of special interest is the hoard from Brănești containing some types of items which until now were not known on the territories to the west from the Dniester. Also, remarkable is the structure of these two hoards, which may indicate a votive character of their deposition.

*List of illustrations:*

Fig. 1. Location of the hoards and solitary finds: 1 - Dămășcani; 2 - Șaptebani; 3 - Telenești; 4 - Lupa-Recea; 5 - Seliște; 6 - Brănești; 7 - Hîncești; 8 - Costești; 9 - Lipoveni; 10 - Sorocea district; 11 - Cantemir district; 12 - Rezeni.

Fig. 2. Solitary finds from the Prut-Dniester interfluvium: 1 - Hîncești; 2, 6, 9, 11 - Republic of Moldova, exact location unknown; 3 - Telenești; 4 - Seliște; 5 - Dămășcani; 7 - Șaptebani; 8 - Lupa-Recea; 10 - Costești; 12 - Cantemir district; 13 - Sorocea district; 14 - Rezeni.

Fig. 3. Hoard from Lipoveni.

Fig. 4. The hoard from Brănești. Drawings.

Fig. 5. The hoard from Brănești. Photographs.

Fig. 6. Distribution of analogies for some items from the Brănești hoard in the Northern Pontic area: a-c - socketed axes (a. hoards, b. casting moulds, c. solitary finds); d-f - spears of Keliberda type (d. hoards, e. casting moulds, f. solitary finds). 1 - Brănești; 2 - Kremenchug; 3 - Kapulovka; 4 - Crimea; 5 - Zlatopol'; 6 - Laski; 7 - Volgograd museum; 8 - Dnepropetrovsk region; 9 - Loboikovka; 10 - Kabakovo; 11 - Soldatovo; 12 - Keliberda; 13 - Leopold'; 14 - Ivan'kovichi; 15 - Gogolev; 16 - Rep'evka; 17 - Karmanovo (after: Дергачев 2011; Ключко 2006; Ушурелу 2010; Шарафутдинова 1982; Воцкарев, Leskov 1980; Leskov 1981).

19.03.2013

Станислав Церна, Университет «Высшая Антропологическая Школа», ул. Зимбрулуй, 10А, MD-2024 Кишинэу, Республика Молдова, e-mail: ternastas@mail.ru

Денис Топал, Университет «Высшая Антропологическая Школа», ул. Зимбрулуй, 10А, MD-2024 Кишинэу, Республика Молдова, e-mail: denis.topal@gmail.com