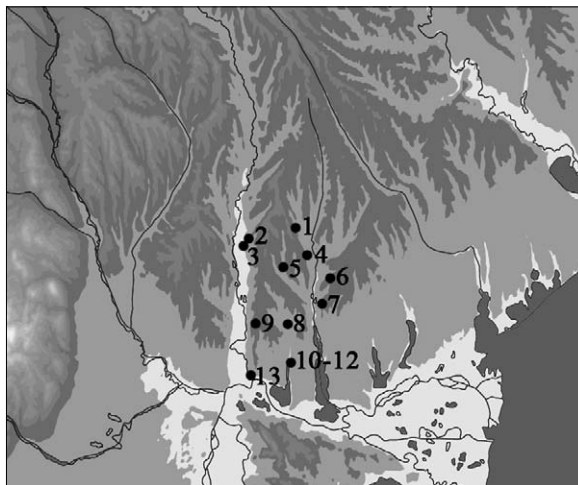


O NOUĂ AȘEZARE A CULTURII GUMELNIȚA DE LA CHIOSELIA MARE, RAIONUL CAHUL, REPUBLICA MOLDOVA

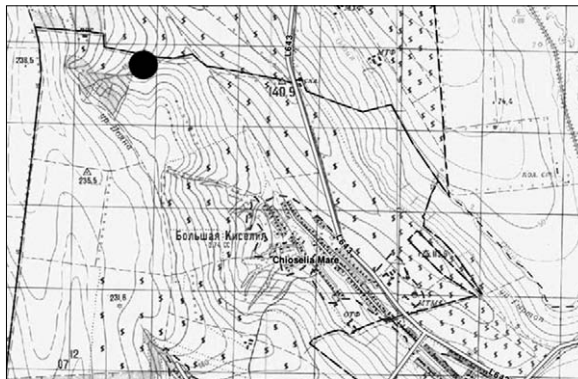
Eugen Mistreanu

În istoriografie așezările eneolitice timpurii din arealul: nord-estul Munteniei, sud-estul Moldovei, nordul Dobrogei și sudul Basarabiei, au fost interpretate din punct de vedere taxonomic ca: 1) cultură, 2) variantă locală și 3) aspect cultural (Sorokin 1994, 72). Articolul de față are ca scop doar prezentarea unor materiale arheologice noi, foarte interesante, și punerea în circuitul științific a unui nou sit arheologic eneolitic, fără a intra prea mult în problematica interpretării și încadrării cultural-arheologice a acestui nou sit. De asemenea, ținând cont de tradiția arheologică locală, în text vom utiliza termenii de cultura Gumelnița și tip cultural Aldeni II (Бейлекчи 1978, 10), împreună cu cel de cultura Bolgrad-Aldeni (Sorokin 1994, 72).

Așezarea eneolitică aparținând culturii Gumelnița (cultura Bolgrad-Aldeni), Chioselia Mare, raionul Cahul a fost descoperită de unul din proprietarii terenului pe care este situat situl, Ion Șendrea, locuitor al s. Chioselia Rusă, raionul Comrat, care a adunat pe parcursul mai multor ani vestigii în propria colecție. Situl arheologic este situat la 3,5 km nord-vest de biserica din s. Chioselia Mare și 1,9 km vest de drumul dintre s. Chioselia Mare, raionul Cahul, și s. Căietu, raionul Cantemir, pe malul stâng al pârâului ce trece în apropiere, acesta fiind și hotarul de sud al așezării (fig. 1/b). Așezarea se poziționează din punct de vedere fizico-geografic într-o zonă de contact între stepă și câmpia deluroasă, este situată în imediata apropiere a izvorului pârâului amintit mai sus, pe terasa de jos, pe panta unei văi. Așezarea ocupă suprafața de 100×100 m. Unele porțiuni ale suprafeței așezării se ară, altele sunt înțelenite. În urma unei cercetări perieghetice, au fost identificate aproximativ 8-10 locuințe de suprafață, reprezentând fragmente de lut ars, ceramică, pietre și silex, situate paralel una de alta, pe linia NE-SV. Colecția de piese arheologice a dlui Șendrea a fost completată cu



a



b

Fig. 1. a - Harta așezărilor culturii Gumelnița pe teritoriul Republicii Moldova: 1 - Chioselia Mare; 2, 3 - Cuscoara I, II (după Маркевич 1973, 157; Бейлекчи 1978, рис. 1); 4 - Cealac (după Agulnicov 1993, nr. 108); 5 - Lopățica; 6 - Taraclia; 7 - Cairaclia; 8 - Vulcănești; 9 - Colibaș; 10-12 - Etulia I, V, VI; 13 - Giurgiulești (după Маркевич 1973, 157; Бейлекчи 1978, рис. 1); b - amplasarea sitului arheologic Chioselia Mare.

piese descoperite în urma cercetării perieghetice, în toamna anului 2012, a sitului și cuprinde: unelte de muncă, fragmente ceramice și un fragment de statuie antropomorfă.

Unelte de muncă

Uneltele de muncă din silex, reprezintă lame, gratuare, seceri. În așezarea eneolitică au fost găsite 21 piese din silex dintre care 16 reprezintă unelte de muncă – 11 realizate din silex de import (balcanic) de culoare cafenie-maronie, roșcată și gălbuie, iar cinci – din silex local de culoare cenușie, negrie-cenușie.

Silex balcanic:

- Gratar, culoare cafenie-vișinie, pe o latură se observă lustruire caracteristică utilizării piesei ca component a secerii, lungimea – 35 mm, lățimea – 22 mm (fig. 4/2);
- Lamă, culoare cafenie-maronie deschisă, cu retușe mărunte pe partea dorsală și ventrală, lungimea – 33 mm, lățimea – 17 mm (fig. 4/3);
- Lamă, culoare cafenie-maronie deschisă, cu retușe pe ambele laturi, lungime – 27 mm, lățimea – 10 mm (fig. 4/4);
- Gratar, fragment, culoarea cafenie, cu retușe pe laturi și un capăt, realizat pe o lamă de silex, lungimea – 23 mm, lățimea – 26 mm (fig. 4/6);
- Gratar, culoare cafenie, realizat pe așchie cu retușe la un capăt și pe o lamă, lungimea – 31 mm, lățimea – 23 mm (fig. 4/7);
- Seceră, culoare cafenie, realizat pe o lamă, cu retușe pe un capăt, pe o latură retușe mici, pe cealaltă latură retușe mici și lustru, lungimea – 85 mm, lățimea – 32 mm (fig. 4/13);
- Gratar, culoarea albă, realizat pe lamă, cu retușe pe două laturi și un capăt, ars în foc, diametrul lungime – 23 mm, diametrul lățime – 26 mm (fig. 4/14);
- Gratar, culoare cafenie deschisă, realizat pe o așchie cu retușe pe un capăt, diametrul lungime – 25 mm, diametrul lățime – 23 mm (fig. 4/16);
- Gratar, culoare cafenie deschisă, realizat pe o așchie cu retușe la un capăt, lungimea – 23 mm, lățimea – 21 mm (fig. 4/17);
- Gratar, culoare cafenie, roșiatică, realizat pe așchie cu retușe pe un capăt și o lamă, lungimea – 18 mm, lățimea – 15 mm (fig. 4/18);
- Gratar, culoare cafenie-maronie, realizat pe așchie cu retușe pe o latură și ambele capete, lungimea – 20 mm, lățimea – 19 mm (fig. 4/20).

Silex local:

- Seceră, culoare cenușie, cu pete fumurii, albe, cu retușe pe o latură, piesă component a secerii, lungimea – 28 mm, lățimea – 15 mm (fig. 4/1);

- Gratar, culoarea albă, cu pete fumurii, ușor transparent, cu retușe mici la un capăt și pe ambele laturi, lungimea – 16 mm, lățimea – 14 mm (fig. 4/5);
- Gratar, culoare albă, cu pete fumurii, realizat pe așchie cu retușe pe trei laturi, lungimea – 36 mm, lățimea – 23 mm (fig. 4/8);
- Gratar, culoarea cenușie-negrie cu pete fumurii albei, cu retușe pe un capăt și o latură, cealaltă latură este acoperită cu o crustă de calcar, lungimea – 37 mm, lățimea – 29 mm (fig. 4/9);
- Gratar, culoarea albă, realizat pe așchie, cu retușe pe un capăt și o latură, pe altă latură are o crustă de calcar, ars, lungimea – 22 mm, lățimea – 20 mm (fig. 4/19).

De asemenea au mai fost colectate câteva așchii (fig. 4/15, 21), fragmente de galeți de silex (fig. 4/11-12), și un nucleu (fig. 4/10), toate din silex autohton. Asemenea piese arheologice se mai întâlnesc la Vulcănești II (Бейлекчи 1978, рис. 9, 18, 19, 37, 46, 53), Lopățica (Бейлекчи 1978, рис. 61, 66, 69), Taraclia (Бейлекчи, Агульников, Чирков 1985, рис. 19, 20, 30; Манзура, Сорокин 1990, рис. 3), Cusoara (Бейлекчи 1974, 54-60).

Uneltele de muncă din piatră sunt reprezentate de 21 piese arheologice: topoare (5 piese), tesle (5 piese), percutoare (5 piese), râșnițe-răzuitoare (2 piese), dălțițe (2 piese), lustruitoare (2 piese).

Topoare:

- Topor, fragment, reprezintă partea activă a toporului, forma convexă în plan, romboidală în secțiune, cu gaură de înmănușare plasată aproximativ în jumătatea proximală a piesei suprafața interioară a orificiului prezintă striții, realizat din piatră dură (diabaz), culoarea cenușie-neagră, suprafața șlefuită și lustruită, o latură a piesei reprezintă urme de uzură modernă, lungimea – 70 mm, lățimea tăișului/lamei – 28 mm, lățimea – 33 mm, diametrul găurii de înmănușare – 18 mm, diametrul – 38 mm (fig. 2/5).
- Topor, fragment, reprezintă partea activă a toporului, forma dreptunghiulară în plan, romboidală (triunghiulară) în secțiune, realizat din piatră dură (diabaz), culoarea cenușie-negrie, suprafața șlefuită și lustruită, o față laterală are urme de uzură moderne, tăișul ușor tocit, lun-

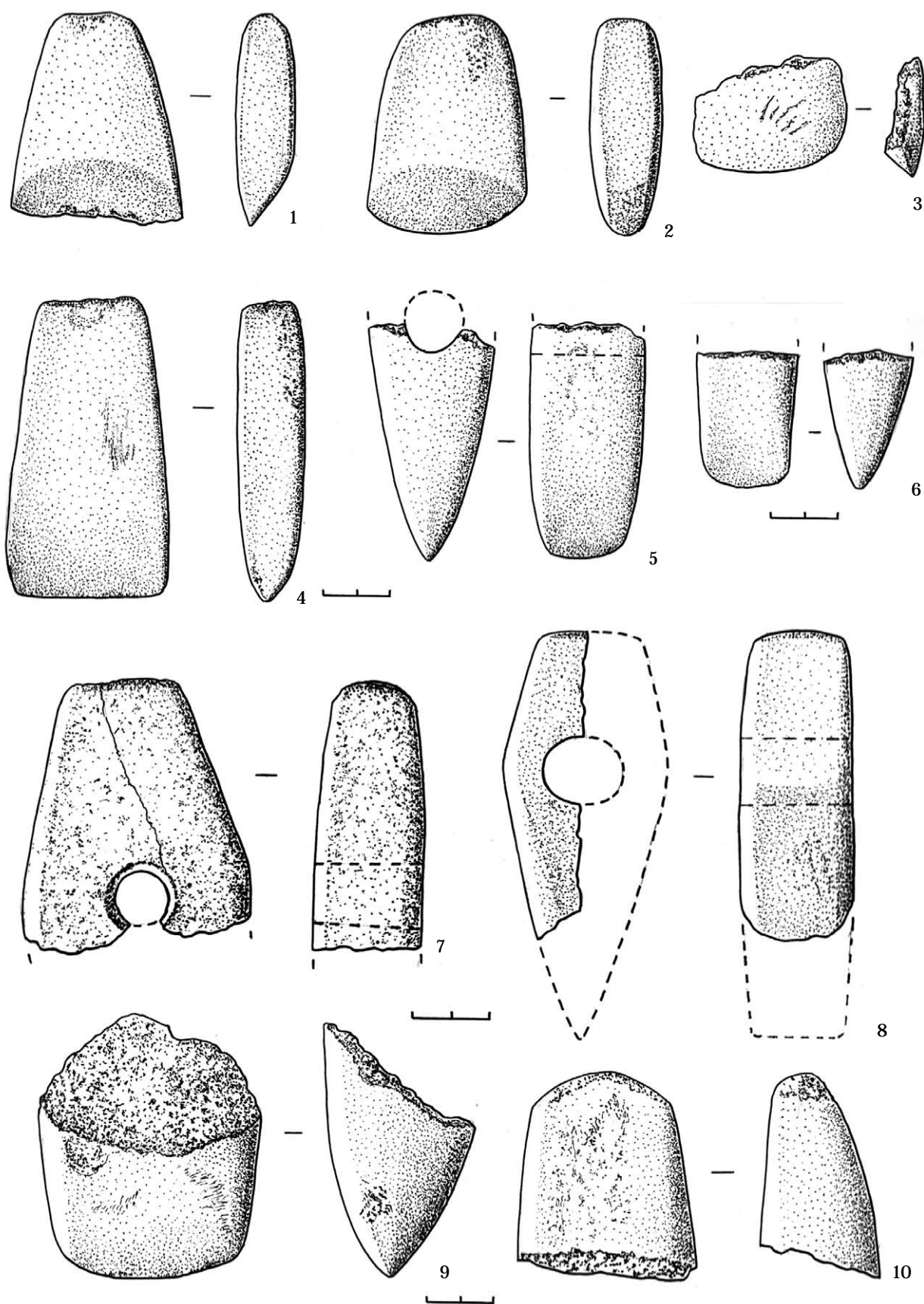


Fig. 2. Chioselia Mare. Unelte de muncă din piatră: 1-4 - tesle; 5-10 - topoare.

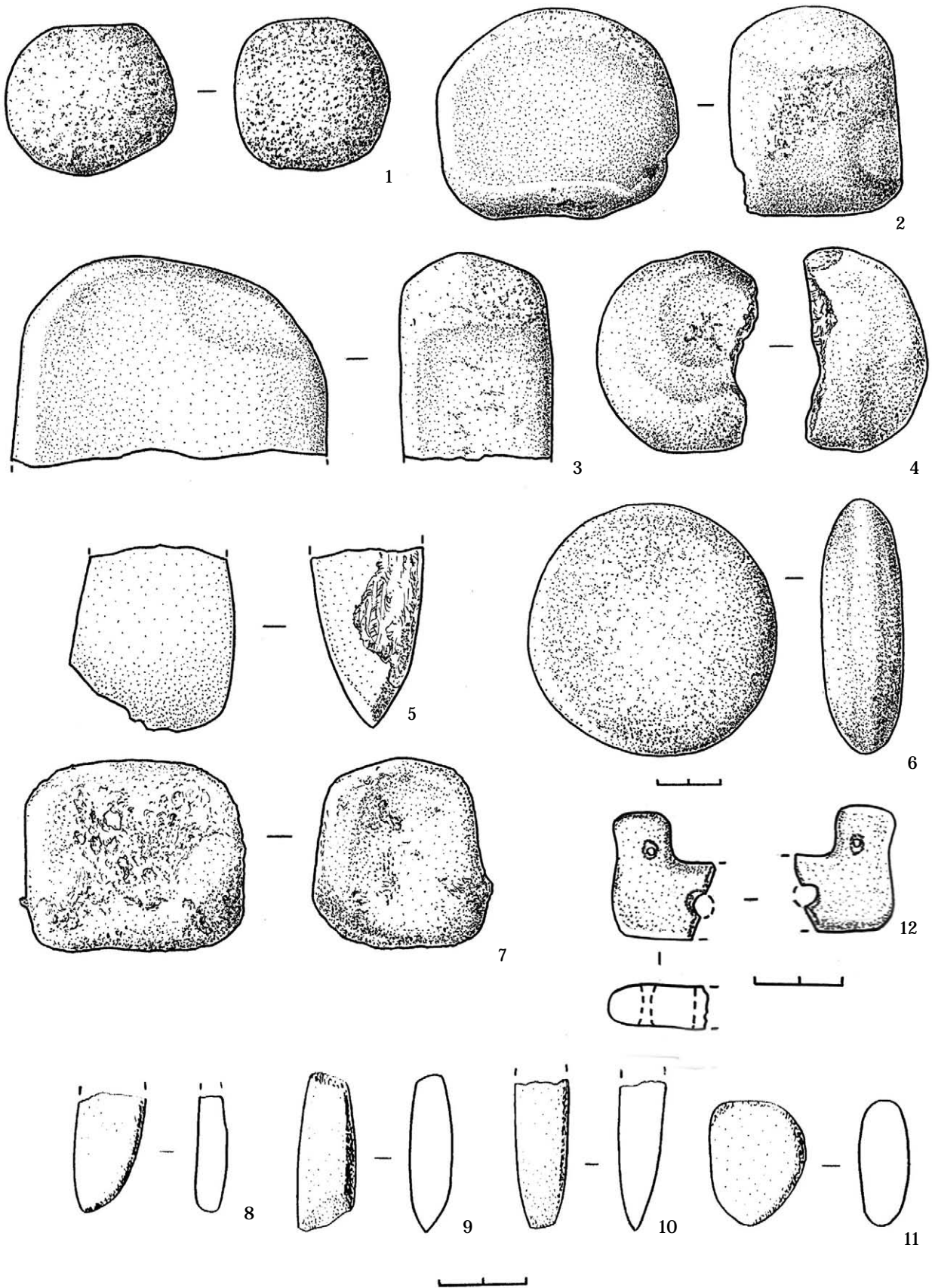


Fig. 3. Chioselia Mare. Unelte de muncă din piatră: 1, 2, 4, 7 - percutoare; 3, 6 - răzuitoare; 5 - teslă; 8-10 - dălțițe/lustruitoare; 12 - fragment de figurină antropomorfă.

- gimea – 40 mm, lățimea tășului – 25 mm, lățimea – 30 mm, diametrul – 28 mm (fig. 2/6).
- Topor, fragment, reprezintă partea proximală a toporului, prezintă un talon dreptunghiular, fațetat, cu ceafă cilindrică gaura de înmănușare este situat în zona de maximă lățime a piesei, suprafața interioară a orificiului prezintă striatii, orificiul se îngustează spre partea ventrală, fața ventrală este dreaptă, cea dorsală ușor bombată, realizat din piatră dură (porfirrit), culoare cărămizie, suprafața șlefuită, fața dorsală prezintă o mică așchiere înspre ceafă, piesa este crăpată longitudinal, probabil de la arsură, lungimea – 70 mm, lățimea – 60 mm, diametrul cefei – 30 mm, diametrul găurii de înmănușare – 15-20 mm, grosimea – 27 mm (fig. 2/7).
 - Topor, fragment, reprezintă o parte longitudinală a unui topor, mai puțin tășul, are forma dreptunghiulară în plan și romboidală în secțiune, cu ceafă patrulateră, gaura de înmănușare este situată în zona de maximă lățime a piesei, suprafața interioară a orificiului prezintă striatii, realizat din piatră dură (diabaz), culoare cenușie-negrie, suprafața șlefuită și lustruită are urme de uzură modern, lungimea – 80 mm, lățimea – 20 mm, diametrul gurii de înmănușare – 20 mm, lungimea totală a toporului – 105 mm (fig. 2/8).
- Piese de mai sus sunt încadrate în tipul II de topoare (Бейлекчи 1978, 91, рис. 18/5, 8; 54/1-7; 55/4).
- Topor, fragment, reprezintă partea activă a piesei, prezintă o formă trapezoidală în plan și triunghiulară în secțiune, laturile ușor bombate, tășul convex, afectat de mici desprinderi, tocit suprafața șlefuită, cu urme de uzură modern, realizat din piatră dură (diabaz) culoarea cenușie-verzuie, lungimea – 80 mm, lățimea tășului – 50 mm lățimea – 67 mm, grosimea – 45 mm (fig. 2/9). Acesta reprezintă singurul exemplar din tipul I de topoare (Бейлекчи 1978, 91, рис. 46/7). Analogii la aceste tipuri de topoare se întâlnesc și în așezările gumelnițiene din sud-vestul Ucrainei (Субботин 1975, 12).

Tesle:

- Teslă, forma trapezoidală în plan, dreptunghiulară în secțiune, marginile rotunjite, o față mai arcuită realizată din piatră tare (porfirrit),

- culoarea roșiatică, suprafața șlefuită, se pot observa urme de lustruire. Marginea lamei este puțin distrusă, lungimea – 63 mm, lățimea tășului/lamei – 50 mm, lățimea bazei/cefei – 25 mm, grosimea – 16 mm (fig. 2/1).
- Teslă, forma trapezoidală în plan, dreptunghiulară în secțiune, marginile rotunjite, o față mai arcuită, realizată din piatră tare (diabaz), culoarea cenușie-verzuie, suprafața șlefuită și lustruită. Lama este tocită de la re folosirea piesei ca percutor sau șlefuitor, lungimea – 65 mm, lățimea tășului/lamei – 45 mm, lățimea bazei – 30 mm, grosimea – 30 mm (fig. 2/2).
- Teslă, fragment, reprezintă partea inferioară a teslei, tășul/lama despicată din teslă. Forma trapezoidală în plan, dreptunghiulară în secțiune, marginile rotunjite, o latură mai arcuită și despicată, tășul ușor convex realizată din piatră tare (diabaz), culoarea cenușie, suprafața șlefuită și lustruită, pe piesă se observă urme de incizii survenite în urma lucrărilor agricole, lungimea – 34 mm, lățimea tășului – 43 mm, lățimea – 45 mm, grosimea – 1 mm (fig. 2/3).
- Teslă, forma trapezoidală în plan, dreptunghiulară în secțiune, marginile rotunjite o latură mai arcuită, realizată din piatră tare (porfirrit), culoarea roșiatică, suprafața șlefuită și lustruită, în zona de îmbinare și pe o latură este ușor deteriorată, survenită mai târziu, baza are urme de lovire care au făcut ca suprafața bazei să fie denivelată și zgrunțuroasă, lungimea – 90 mm, lățimea tășului – 45 mm, lățimea cefei – 30 mm, grosimea – 2 mm (fig. 2/4).
- Teslă, fragment, reprezintă partea inferioară a teslei, tășul/lama este lipsă parțial. Forma trapezoidală în plan, dreptunghiulară în secțiune, marginile rotunjite, o latură mai arcuită și despicată, tășul ușor convex realizată din piatră tare (diabaz), culoarea cenușie, suprafața șlefuită și lustruită, înălțimea – 46 mm, diametrul lungime – 33 mm, grosimea – 10 mm, lățimea tășului – 40 mm (fig. 3/5).

Modele analogice de piese descrise mai sus au fost întâlnite pe larg în siturile gumelnițiene cercetate pe parcursul anilor pe teritoriul Republicii Moldova, Vulcănești II (Бейлекчи 1978, рис. 18/6, 7; 38/3-5; 46/8; 55/3), Lopățica (Бейлекчи 1978, рис. 62/2; 69/5, 10), Taraclia (Манзура, Сорокин 1990, рис. 3/2, 8, 16).

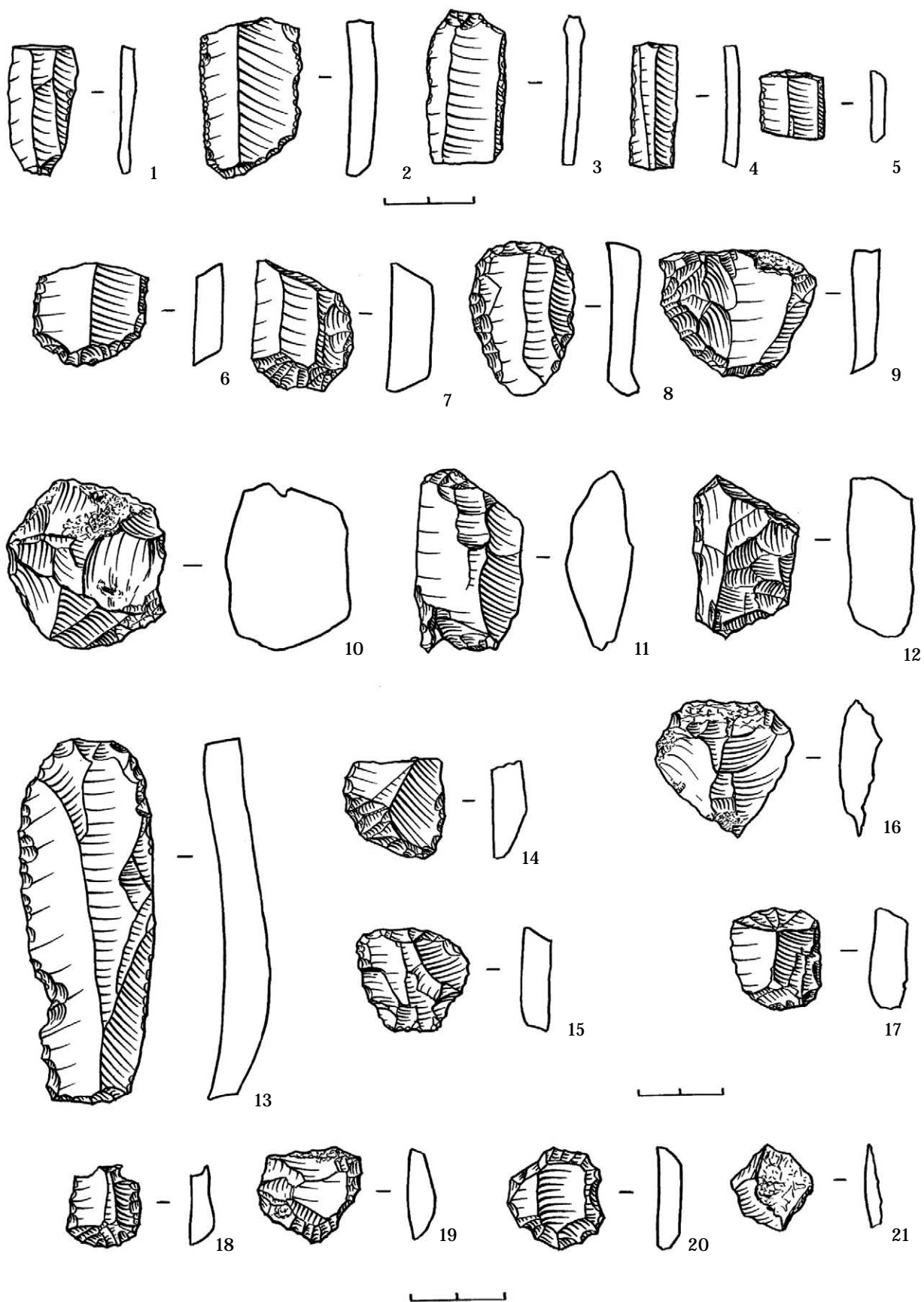


Fig. 4. Chioselia Mare. Unelte de muncă din silex. Silex local: 1 - seceră; 5, 8, 9, 19 - gratuare; 15, 21 - așchii; 11, 12 - fragmente de galeți; 10 - nucleu. Silex balcanic: 2, 6, 7, 14, 16-18, 20 - gratuare; 3, 4 - lame; 13 - seceră.

Percutoare:

- Percutor, fragment, provine dintr-un topor, are formă trapezoidală în plan și dreptunghiulară în secțiune, capătul activ arcuit, realizat din piatră dură (diabaz), lungimea – 60 mm, lățimea părții active – 40 mm, lățimea – 54 mm, grosimea – 35 mm (fig. 2/10).
- Percutor, forma circulară, urme de folosire, realizat din șist de culoare albuie, diametrul lungime – 50 mm, diametrul lățime – 44 mm (fig. 3/1).
- Percutor, forma circulară în plan și dreptunghiulară în secțiune, marginile rotunjite, partea activă este acoperită cu zgură, de la faptul că piesa a fost arsă la temperaturi mari, realizată din șist culoare cafenie, diametrul lungime – 70 mm, diametrul lățime – 60 mm (fig. 3/2).
- Percutor, fragment, forma circulară, realizat din șist, culoare brună, diametrul – 60 mm, grosimea – 32 mm (fig. 3/4).
- Percutor, forma circulară în plan și dreptunghiulară în secțiune, marginile rotunjite, este acoperit în totalitate de zgură de la arsură, realizat din șist, culoare brună, diametrul lungime – 60 mm, diametrul lățime – 53 mm (fig. 3/7).

Răzuitoare:

- Răzuitor, fragment, reprezintă jumătate de piesă, forma trapezoidală în plan și dreptunghiulară în secțiune, realizat din șist, culoare roșietică. Dimensiuni: lungimea – 90 mm, lățimea – 60 mm, grosimea – 41 mm (fig. 3/3).
- Răzuitor, forma rotundă în plan și circulară în secțiune, aplatizat, realizat din calcar, culoarea galbenă – brună. Dimensiuni: diametrul – 75 mm, grosimea – 25 mm. (fig. 3/6).

Dălțițe și lustruitoare:

- Dălțiță, fragment, triunghiular în plan, dreptunghiular în secțiune, reprezintă partea activă a piesei, este rupt de la mijlocul piesei, pe o suprafață se observă o alveolă naturală, probabil folosită de utilizatorul piesei pentru o mai bună prindere a piesei în procesul de lucru, o margine și capătul ascuțit serveau ca lustruitor, suprafața netedă, realizat din piatră de râu, culoare cafenie, lungimea – 27 mm, lățimea – 15 mm, grosimea – 5 mm (fig. 3/8).
- Dălțiță, trapezoidal în plan, triunghiular în secțiune, reprezintă un lustruitor provenit dintr-o dălțiță, tăișul dălțiței este puțin așchiat, cât și o

suprafață, ca lustruitor s-a folosit „ceafa” piesei, suprafața netedă, realizat din piatră de râu, culoare cafenie, lungimea – 36 mm, lățimea – 11 mm, grosimea – 8 mm. (fig. 3/9).

- Dălțiță, fragment, forma trapezoidală în plan, triunghiulară în secțiune, reprezintă partea activă a piesei, rupt de la mijlocul piesei, o suprafață mai arcuită, vârful ascuțit, suprafața netedă, realizat din piatră de râu, culoarea cafenie, lungimea – 33 mm, lățimea – 13 mm, grosimea – 9 mm (fig. 3/10).
- Lustruitor, forma de „inimă”, triunghiulară în plan cu marginile rotunjite, ovală în secțiune, marginile piesei erau utilizate pentru lustruire, lungimea – 28 mm, lățimea – 20 mm, grosimea – 10 mm (fig. 3/11).

Modele, formele, tipurile de unelte prezentate mai sus, sunt o prezență clasică în cadrul culturii Gumelnița (Păunescu 1970, 85-96; Черныш 1969; Бейлекчи 1978, 88-95; Dragomir 1983; Comșa 1972, 245-262; Манзура, Сорокин 1990, 82-83).

Ceramica

Ceramica din așezarea eneolitică de la Chioselia Mare, după tehnica de pregătire a pastei, calitate și ardere se împarte în două categorii principale.

Prima categorie este modelată din pastă grosieră având ca degresant cioburi pisate mărunț, nisip și uneori calcar sau pleavă și paie fărâmițate. Suprafața exterioară a vaselor e zgrunțuroasă, pereții în interior sunt bine neteziți, iar uneori chiar și puțin lustruiți. Din pastă grosieră se poate observa că sunt confecționate de regulă vasele de dimensiuni mari, în special oale (fig. 5/4-6, 13, 16; 6/5-8; 7/5-11).

A doua categorie de vase e lucrată din pastă fină și semifină în care drept degresant erau folosite cioburile pisate mărunț, uneori în amestec cu nisip fin sau calcar mărunțit. Majoritatea vaselor au pereții subțiri. Suprafețele lor – exterioară și interioară – sunt, de regulă, bine netezite sau lustruite. Formele sunt diverse: cupe, pahare, boluri, castroane, străchini, oale (fig. 5/1-3, 7, 9-13, 15; 6/1-4, 9-13; 7/1-4).

O analiză a materialului ceramic se impune a fi efectuată cât mai rapid, mai ales că în colecția personală a dlui Șendrea se află unele fragmente de vase cu decor pictat, incizat, alveolat și forme interesante, care necesită un studiu mai amplu și care va permite încadrarea cronologică cât mai

II. Materiale și cercetări

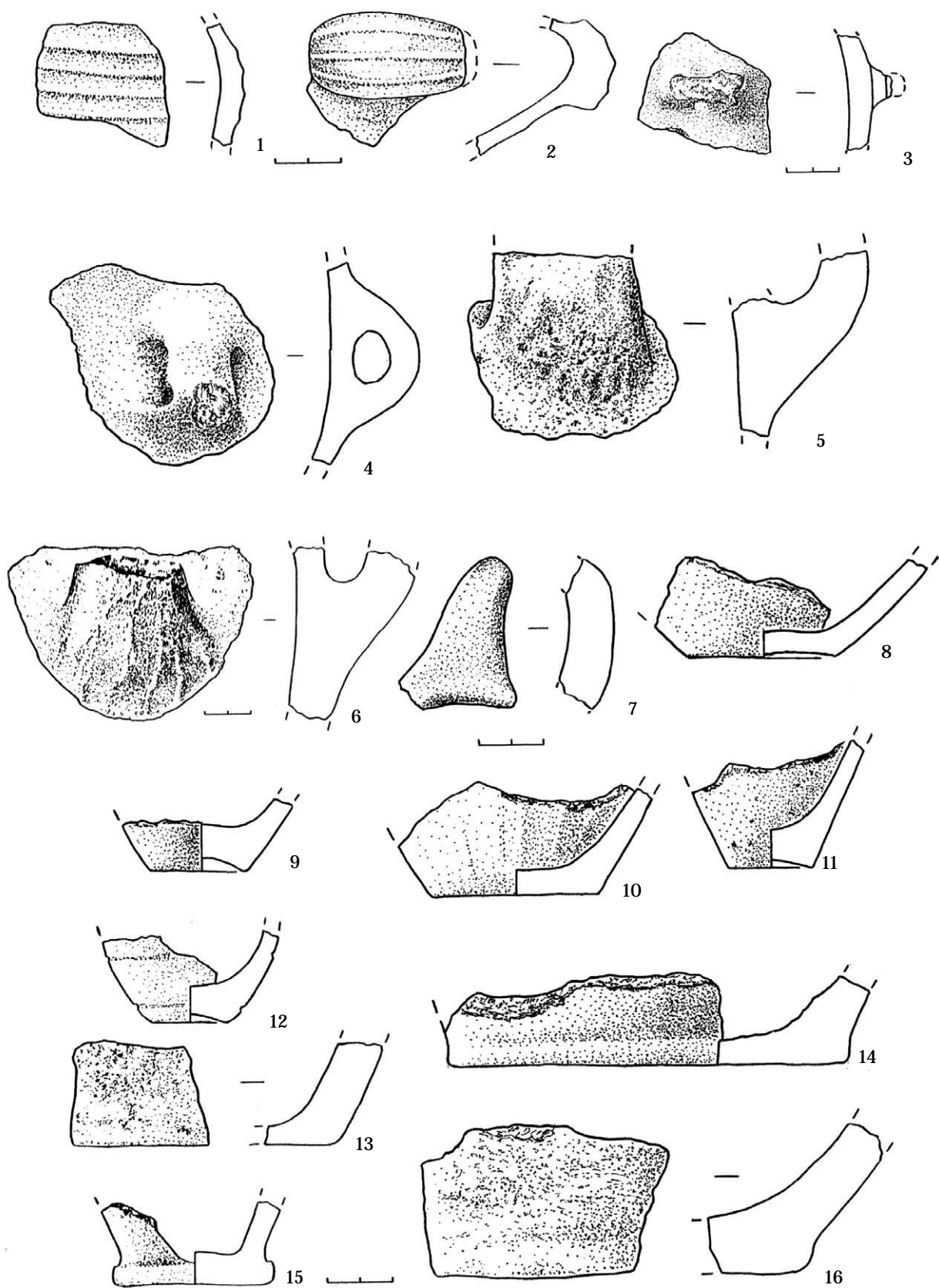


Fig. 5. Fragmente ceramice descoperite la Chioselia Mare: 1 - capac; 3-7 - toarte; 8-16 - funduri de vase.

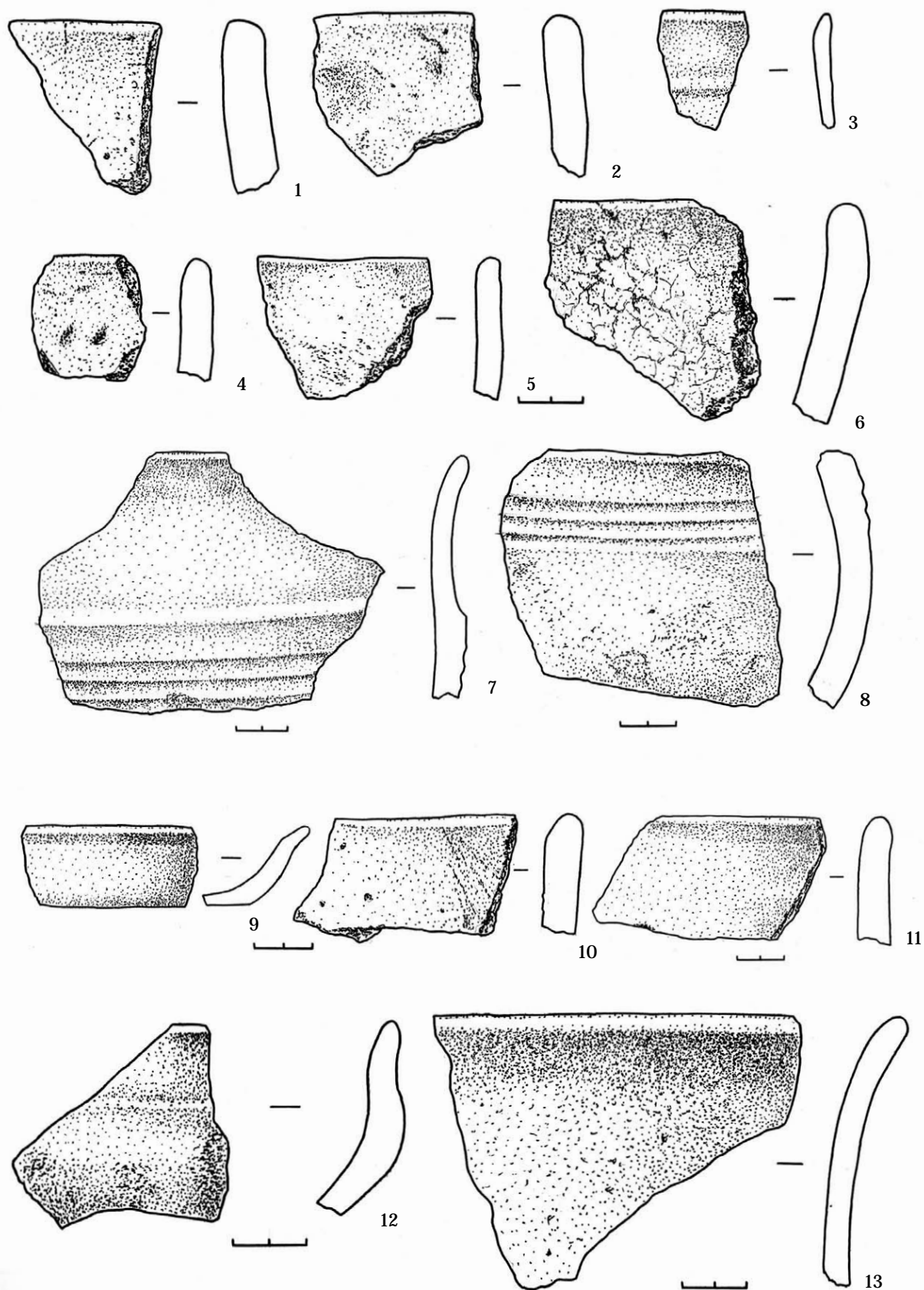


Fig. 6. Fragmente ceramice descoperite la Chioselia Mare: 1-8, 10-14 - buze; 9 - perete.

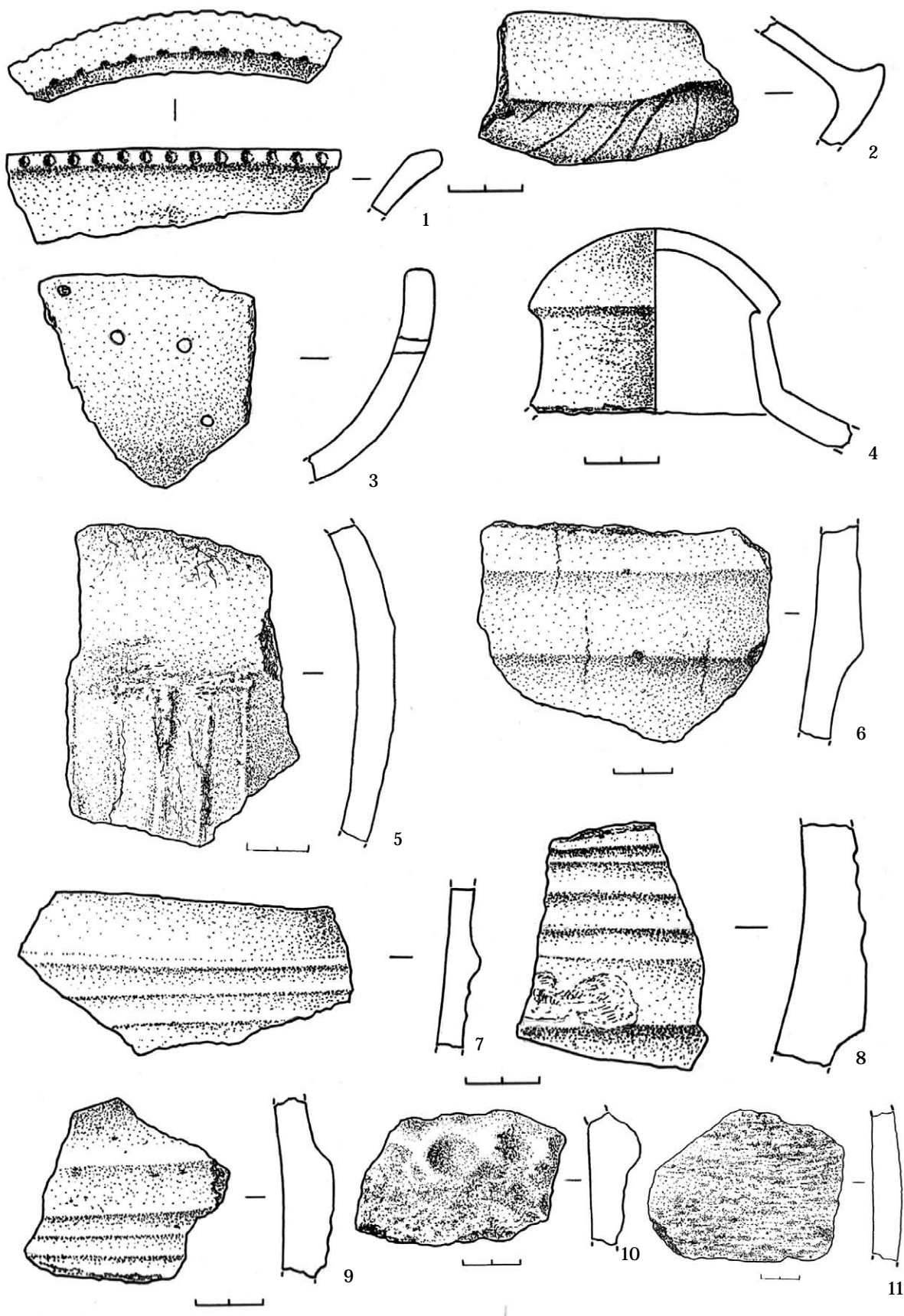


Fig. 7. Fragmente ceramice descoperite la Chioselia Mare: 1, 3- buze; 4 - capac; 5-11 - pereți.

exactă a sitului de la Chioselia Mare. La momentul actual prezintă interes un fragment de capac fără mâner (fig. 7/4), reprezintă partea superioară a capacului, având o formă sferică, de „ciupercă”, realizat din pastă fină, culoare cărămizie, suprafața exterioară în partea de mijloc a capacului este netezită neglijent, zgrunțuroasă, pe când partea superioară și inferioară este netedă, lustruită, suprafața interioară zgrunțuroasă, neglijent modelată, înălțimea – 55 mm, diametrul minim – 70 mm, diametrul maxim – 90 mm.

De asemenea în urma periegezei din toamna anului 2012, a fost descoperită un fragment de figurină antropomorfă (fig. 3/12). Aceasta reprezintă membru superior de la statuetele de tip „orantă”, neornamentată, cu două orificii, realizată din pastă fină în amestec cu șamotă mărunță, acoperită cu angobă, culoare cenușie închisă, diametrul lungime – 30 mm, diametrul lățime – 20 mm, grosimea – 10 mm. Analogii, ca model de statueta „orantă” întâlnim la Lopățica (Бейлекчи 1978, рис. 63/5).

Pe lângă piesele eneolitice, în urma cercetării de teren s-au depistat și două funduri de vas (fig. 5/8, 14), care sunt lucrate la roata olarului, sunt realizate din pastă fină, culoarea cărămizie, roșiatică, care sunt de factură romană. După toate probabilitățile se pare că în preajma așezării Gumelnița sau chiar suprapusă se află și o așezare din epoca romană, posibil de „tip Etulia” (Фокеев 1987, 16-25), însă la acest subiect vom reveni când vom colecta mai mult material.

Situl arheologic Chioselia Mare devine cel mai nordic sit arheologic gumelnițean, de pe teritoriul Republicii Moldova (fig. 1/a)¹, documentat și care se află într-o stare de conservare bună, chiar dacă în perioada sovietică suprafața acestuia a fost plantată cu viță-de-vie se pare că nu este foarte afectat. Zona în care este localizat situl reprezintă o „pată albă” pe harta arheologică a Republicii Moldova, astfel nu este exclus că mai spre nord spre codrii Tigheciului, vor mai fi descoperite alte situri gumelnițiene.

Bibliografie

- Agulnicov 1993:** S. Agulnicov, Repertoriul monumentelor arheologice din Republica Moldova. Raionul Taraclia (Chișinău 1993). Arhiva MNIM, nr. inv. 108.
- Comșa 1972:** E. Comșa, Date despre unelte de piatră șlefuită din epoca neolitică și din epoca bronzului de pe teritoriul României (Istoricul problemei, tipuri-funcționalități). SCIV 23/2, 1972, 245-262.
- Dragomir 1983:** I.T. Dragomir, Eneoliticul din sud-estul României. Aspectul cultural Stoicani-Aldeni (București 1983).
- Păunescu 1970:** Al. Păunescu, Evoluția uneltelor și armelor din piatră cioplită descoperite pe teritoriul României (București 1970).
- Sorochin 1994:** V. Sorochin, Culturile eneolitice din Moldova. Thraco-Dacica 15/1-2, 1994, 72-76.
- Sorochin 2001:** V. Sorochin, Relațiile între culturile Precucuteni-Tripolie A și Bolgrad-Aldeni. Tyragetia X, 2001, 81-90.
- Бейлекчи 1974:** В.С. Бейлекчи, Исследования гумельницкого поселения у села Кокора. В сб.: Археологические исследования в Молдавии в 1972 г. (Кишинев 1974), 51-67.
- Бейлекчи 1978:** В.С. Бейлекчи, Ранний энеолит низовьев Прута и Дуная (Кишинев 1978).
- Бейлекчи, Агульников, Чирков 1985:** В.С. Бейлекчи, С.М. Агульников, А.Ю. Чирков, Отчет о работе Буджакской новоостроечной экспедиции в 1985 г. (Кишинев 1985). Архив НМИМ, №231.
- Манзура, Сорокин 1990:** И.В. Манзура, В.Я. Сорокин, Гумельницкое поселения у пгт. Тараклия. В сб.: (Отв. ред. В.А. Дергачев) Археологические исследования молодых ученых Молдавии (Кишинев 1990), 78-93.
- Маркевич 1973:** В.И. Маркевич, Памятники эпох неолита и энеолита. АКМ, вып. 2 (Кишинев 1973).
- Пассек, Черныш 1964:** Т.С. Пассек, Е.К. Черныш, Отчет о работе Молдавской археологической экспедиции в 1963 году (Кишинев 1964). Архив НМИМ.
- Субботин 1975:** Л.В. Субботин, Болградский локальный вариант энеолитической культуры Гумельница. Автореферат диссертации на соискание научной степени канд. ист. наук (Киев 1975).
- Фокеев 1975:** М.М. Фокеев, Памятники первых веков нашей эры в Буджакской степи. В сб.: Днестро-Дунайское междуречье в I – начале II тыс. н. э. (Киев 1975), 16-25.

¹ În această hartă a siturilor gumelnițiene nu am inclus punctul **Pelinei I** (Маркевич 1973, 157), deoarece acest sit nu a fost identificat pe teren, iar în repertoriu a fost inclus doar în baza unei singure piese arheologice, un topor care s-ar păstra în incita școlii din sat. De asemenea, punctul **Sărata Răzeși** (Бейлекчи 1978, рис. 1/52) nu poate fi identificat în alte surse bibliografice, iar în lucrarea amintită nu se face nicio descriere sau o localizare exactă a sitului.

Черныш 1982: Е.К. Черныш, Памятники культуры Болград-Алдени. В: Энеолит СССР (Москва 1982), 253.
Черныш 1969: Е.К. Черныш, Орудия труда культуры Гумельница. В сб.: КСИА, вып. 115 (Москва 1969), 23-28.

A new settlement of the Gumelnița culture from Chioselia Mare village, Cahul District

Abstract

The article presents a set of objects, which came from a new settlement of the Gumelnița culture. The archaeological collection consists of working tools, ceramic fragments and an anthropomorphic figurine fragment. Settlement from Chioselia Mare was identified at 3.5 km north-west from the church of Chioselia Mare village and 1.9 km west of the road between Chioselia Mare village, Cahul District and Ciietu village, Cantemir District. According to preliminary investigations, this settlement is the northernmost site of the Gumelnița culture on the territory of the Republic of Moldova.

List of illustrations:

Fig. 1. a - The map of Gumelnița culture settlements in the Republic of Moldova: 1 - Chioselia Mare; 2, 3 - Cucoara I, II (by Маркевич 1973, 157; Бейлекчи 1978, рис. 1); 4 - Cealic (by Agulnicov 1993, nr. 108); 5 - Lopățica; 6 - Taraclia; 7 - Cairaclia; 8 - Vulcănești; 9 - Colibaș; 10-12 - Etulia I, V, VI; 13 - Giurgiulești (by Маркевич 1973, 157; Бейлекчи 1978, рис. 1); b - the location of the archaeological site of Chioselia Mare.

Fig. 2. Chioselia Mare. Stone tools: 1-4 - adze; 5-10 - axes.

Fig. 3. Chioselia Mare. Stone tools: 1, 2, 4, 7 - hammer; 3, 6 - scarper; 5 - adze; 8-10 - chisels; 12 - fragment of anthropomorphic figurine.

Fig. 4. Chioselia Mare. Flint tools. Local flint: 1 - sickle; 5, 8, 9, 19 - scrapers; 15, 21 - flakes; 10 - core; 11, 12 - flint pebbles. Balkan flint: 2, 6, 7, 14, 16-18, 20 - scrapers; 3, 4 - blades; 13 - sickle.

Fig. 5. Ceramic fragments discovered at Chioselia Mare: 1 - lid; 3-7 - handles; 8-16 - ceramic bottoms.

Fig. 6. Ceramic fragments discovered at Chioselia Mare: 1-8, 10-14 - lips of pottery; 9 - wall.

Fig. 7. Ceramic fragments discovered at Chioselia Mare: 1, 3 - lips of pottery; 4 - lid; 5-11 - walls.

Новый памятник культуры Гумельница у с. Киоселия Маре Кагульского района

Резюме

Данная статья вводит в научный оборот серию археологических материалов, собранных на новом поселении культуры Гумельница. Коллекция состоит из орудий труда, фрагментов керамики и фрагмента антропоморфной пластики. Поселение Киоселия Маре обнаружено в 3,5 км к северо-западу от церкви села Киоселия Маре Кагульского района и в 1,9 км к западу от дороги между Киоселия Маре и селом Кыету Кантемирского района. Согласно предварительным исследованиям, данное поселение является самым северным памятником культуры Гумельница на территории Республики Молдова.

Список иллюстраций:

Рис. 1. а - Карта расположения гумельницких поселений на территории Республики Молдова: 1 - Киоселия Маре; 2, 3 - Кукоара I, II (по Маркевич 1973, 157; Бейлекчи 1978, рис. 1); 4 - Чалык (по Agulnicov 1993, №108); 5 - Лопэцика; 6 - Тараклия; 7 - Кайраклия; 8 - Вулканешты; 9 - Колибаș; 10-12 - Этулия II, V, VI; 13 - Джурджулешты (по Маркевич 1973, 157; Бейлекчи 1978, рис. 1); б - место расположения поселения Киоселия Мааре.

Рис. 2. Киоселия Маре. Каменные орудия: 1-4 - тесла; 5-10 - топоры.

Рис. 3. Киоселия Маре. Каменные орудия: 1, 2, 4, 7 - отбойники; 3, 6 - растиральники; 5 - тесло; 8-10 - долота; 12 - фрагмент антропоморфной статуэтки.

Рис. 4. Киоселия Маре. Кремневые изделия. Местный кремль (прутский): 1 - серп; 5, 8, 9, 19 - скребки; 15, 21 - кремль; 11, 12 - фрагменты гальки из кремня; 10 - нуклеус. Балканский кремль: 2, 6, 7, 14, 16-18, 20 - скребки; 3, 4 - пластины; 13 - серп.

Рис. 5. Фрагменты керамики, найденные в Киоселия Маре: 1 - крышка; 3-7 - ручки; 8-16 - днища

Рис. 6. Фрагменты керамики, найденные в Киоселия Маре: 1-8, 10-14 - венчики; 9 - стенка.

Рис. 7. Фрагменты керамики, найденные в Киоселия Маре: 1, 3 - венчики; 4 - крышка; 5-11 - стенки.

01.06.2013

Eugeniu Mistreanu, Muzeul Național de Istorie a Moldovei, str. 31 August, 121A, MD-2012 Chișinău, Republica Moldova, e-mail: eugenmistreanu@gmail.com