

СЛЕДЫ РИТУАЛЬНОЙ ПРАКТИКИ НА КРУПНОМ ТРИПОЛЬСКОМ ПОСЕЛЕНИИ МАЙДАНЕЦКОЕ

Наталья Бурдо

Поселение у с. Майданецкое Тальновского района Черкасской области является одним из наиболее хорошо исследованных поселений-гигантов трипольской культуры. Такие мега-поселения площадью от 100 до 300 га были обнаружены преимущественно на территории буго-днепровского междуречья в результате изучения аэрофотоснимков военным топографом К.В. Шишкиным в конце 60-х – начале 70-х годов. Продолжающиеся с тех пор исследования трипольских мега-поселений (Видейко 2013, 70-84) предоставляют множество данных, позволяющих, кроме остальных проблем, рассматривать также вопросы реконструкции некоторых сторон сакральной практики жителей этих поселков, интерпретируемых как протогородские центры (Видейко 2002).

В 80-е годы XX в. ставился вопрос об иерархии святилищ и культовых мест на крупных трипольских поселениях. Предполагалось наличие центрального (общепоселенческого), родовых, большесемейных святилищ. С родовыми и большесемейными святилищами связываются некоторые постройки поселения Майданецкое («Е», «Ж», «П»), в которых выявлены культовые ямы, а также жилища с крестообразными алтарями. Каждое трипольское поселение рассматривалось как грандиозный культовый объект, так как уничтожалось в ритуальном пожаре (Шмаглий, Видейко 1987).

Поселение Майданецкое относится к томашевской локально-хронологической группе Триполья С I. Получены радиоуглеродные даты - Bln 2087: 4890 ± 50 BP и Ki 2012: 4600 ± 80 BP. Исследования на памятнике проводились восемнадцать полевых сезонов (с 1971 по 1991 г.) Трипольской комплексной экспедицией Института археологии АН УССР под руководством Н.М. Шмаглия. За это время были исследованы частично или полно-

стью 34 постройки, интерпретируемые как жилищно-хозяйственные комплексы (ЖХК), 25 различных ям и углублений. В результате раскопок были получены десятки тысяч фрагментов керамики, сотни развалов сосудов, коллекция зооморфной и антропоморфной пластики (Шмаглий, Видейко 2001-2002, 48-50). В результате геомагнитной съемки, проведенной В.П. Дудкиным, был получен план поселения (рис. 1), позволивший определить его площадь и структуру застройки (Дудкин 1978).

В 2011-20012 гг. исследования в Майданецком были возобновлены. Украинско-германской экспедицией проведена широкомасштабная геомагнитная съемка, в целом подтвердившая планиграфическую структуру поселения, а также показавшая ее большую сложность по сравнению с полученными ранее данными (Бурдо и др. 2012, 265-280).

Раскопанные в разных частях поселения Майданецкое жилища (жилищно-хозяйственные комплексы) обозначались буквами русского

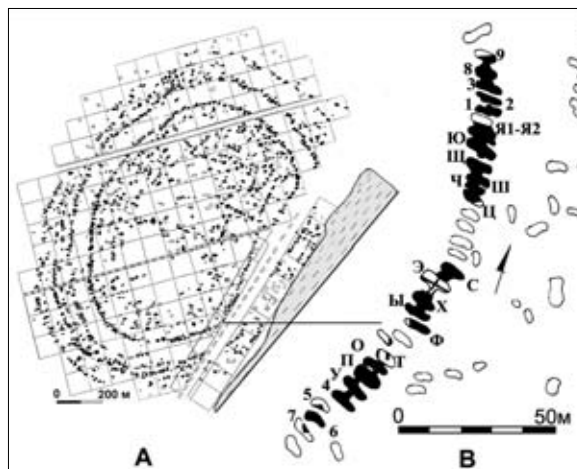
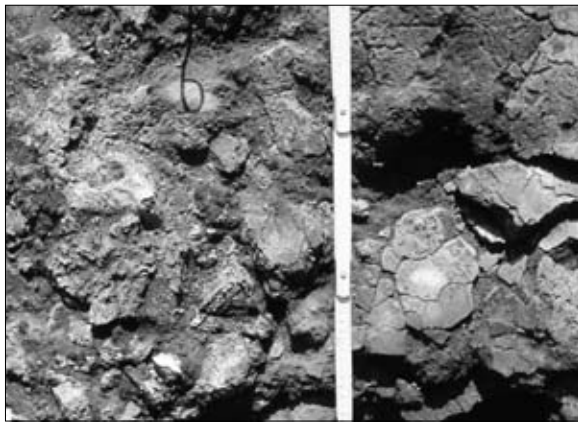
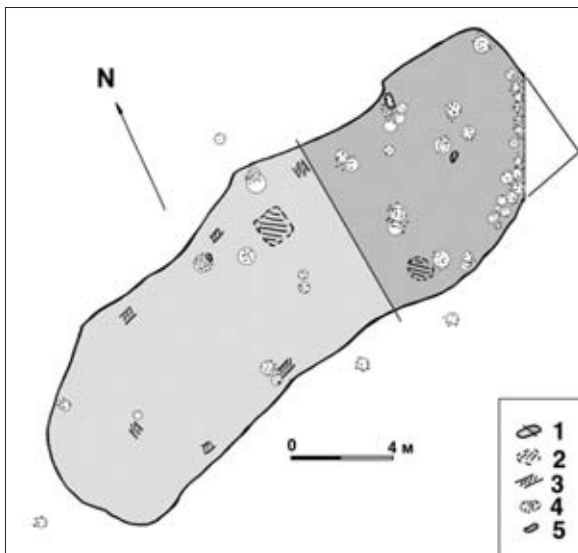


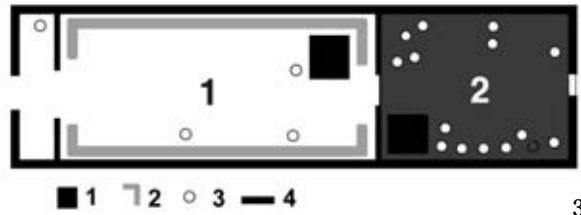
Рис. 1. План мегапоселения Майданецкое: А - геомагнитная съемка В.П. Дудкина; В - участок плана, на котором производились раскопки построек.



1



2



3



4

Рис. 2. Постройка «М»: 1 - окрашенные участки пола второго этажа; 2 - план постройки на уровне второго этажа (1 - контуры залегания скопления обожженной глины; 2 - возвышения; 3 - остатки конструкции подиума; 4 - развалы сосудов; 5 - зернотерки); 3 - реконструкция планировки второго этажа (1 - возвышения; 2 - подиум; 3 - развалы сосудов; 4 - стены и простенки); 4 - предположительная реконструкция внешнего вида постройки «М».

алфавита и цифрами. Обратимся к наиболее интересным данным, зафиксированным при раскопках объектов, позволяющим судить о ритуальной деятельности жителей этого крупного поселения.

В жилище «Л», расположенном в центральной части поселения, отличающимся небольшой для здешних построек площадью в 66 м², в одном из помещений нижнего этажа найдены лежащие в ряд отяжки от стоявшего здесь вертикального ткацкого станка. Рядом находилась антропоморфная статуэтка, несколько раздавленных сосудов, нижний камень зернотерки.

Жилищно-хозяйственный комплекс «Ж», относящийся к центральному овалу застройки поселения, перекрытый курганом бронзового века, состоял из четырех глинобитных по-

строек, построенных близко одна к другой и соединявшихся на уровне верхних этажей переходами. На нижнем этаже зафиксировано размещение вертикальных ткацких станков, раздавленные сосуды, зернотерки. Второй этаж одного из домов был разделен на два помещения, в которых были очажные возвышения. В одном из помещений, кроме того, выявлены такие детали интерьера, как тарные сосуды-пифосы, изготовленные из глины с примесью половецкой глиняной, глиняный алтарь, а также раздавленные сосуды. В другом помещении обнаружены следы двух пифосов, специальное место в виде ограждения из глины, в которое была вмонтирована зернотерка, раздавленные сосуды. В помещениях второго этажа других домов зафиксировано два глиняных возвышения, алтарное возвышение, рядом – раздавленные расписные сосуды.

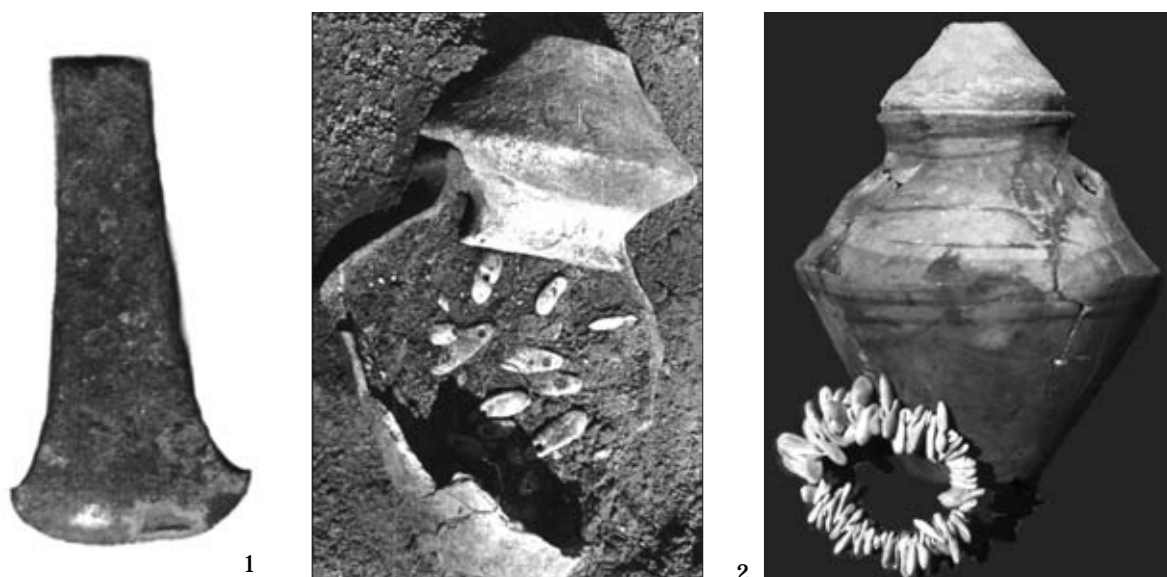


Рис. 3. Находки из жилого комплекса «Ж»: 1 - медное тесло; 2 - клад подвесок из зубов оленя в сосуде.

В жилом комплексе «Е», входившем во второй овал застройки Майданецкого, на первом этаже выявлена яма, глиняное возвышение, отдельные раздавленные сосуды. На втором этаже было два помещения с очажными возвышениями и раздавленными сосудами. В одном из помещений найдены оттяжки от вертикального ткацкого станка.

На поселении был исследован участок второго овала застройки, в котором сооружения были расположены одно возле другого и составляли единую структуру. Здесь к наиболее выразительным деталям интерьера относятся обогревательные конструкции в виде глиняных возвышений и подиум в помещениях постройки №4. На уровне верхнего этажа эта постройка была связана с соседним жилищем «У». Соседнее жилище «П» расположено параллельно длинной оси жилища «У». В нем также на втором этаже выявлено глиняное возвышение, на котором находилось два раздавленных сосуда, а также подиум длиной 4 м, шириной 0,4 м, высотой 0,2 м, возведенный, вероятно, вдоль перегородки, разделявшей помещения второго этажа. Рядом выявлены остатки пифоса и раздавленные сосуды. В соседнем помещении были два прямоугольных глиняных возвышения и две группы оттяжек от вертикальных ткацких станков. На первом этаже этого жилого комплекса зафиксированы несколько раздавленных сосудов, расположенных на расстоянии 1 м от края ямы.

Следующим жилым комплексом, расположенным рядом, было жилище «О». На нижнем этаже тут выявлены раздавленные зерновки, миски, камни зернотерок, ограждение из глины с зернотеркой, расположенное рядом с ямой, вырытой в земляном полу. В заполнении ямы в верхнем слое выявлены обожженные глиняные конструкции межэтажного перекрытия, ниже найдены фрагменты керамики со следами копоти, кости животных, обожженные фрагменты зернотерок.

На уровне второго этажа постройка соединялась с соседними домами «П» и «Т», а постройка «Ф» – с жилищем «Ы». В нем в помещении второго этажа зафиксировано два возвышения, рядом с одним из них стоял пифос и находилось глиняное ограждение с зернотеркой. Раздавленные сосуды концентрировались вдоль длинной стены дома. На нижнем этаже выявлено глиняное возвышение и несколько развалов сосудов.

Жилище «Ы» объединялось перемычкой с домом «Х», на втором этаже которого зафиксировано очажное возвышение, подиум, раздавленные сосуды. Рядом с торцевой частью этой постройки найден сосуд с костями крупного рогатого скота.

Жилище «Х» в свою очередь соединялось с соседними жилищами «Э» и «С». На нижнем этаже тут выявлены развалы сосудов и зернотерки. На верхнем этаже – очажное возвыше-

ние, раздавленные сосуды, зернотерки, следы ткацкого станка.

В этом же ряду построек с перерывом в 40 м исследовано жилище «Ц». В нем на первом этаже были найдены развалы сосудов, зернотерки, а на втором – развалы сосудов, зернотерки и очажное возвышение. Перемычка объединяла жилища «Ц» и «Ч». В жилище «Ч» выявлено возвышение на втором этаже, оно соединялось с соседним жилищем «Ш». В нем была исследована овальная в плане яма размерами 5, 16×3,2 м, заполненная в верхней части обломками глиняной забутовки межэтажного перекрытия. Ниже заполнение насыщено пеплом, фрагментами сосудов, костями животных. Дом «Ш» соединялся перемычкой с жилищем «Щ», где выявлен традиционный интерьер: на втором этаже очажное и алтарное возвышения, раздавленные сосуды. На нижнем этаже выявлена группа раздавленных сосудов, а в центре постройки – стопка из мисок и целый сосуд. Кроме того, тут найдены обломки зернотерок, каменный пест, оттяжка ткацкого станка, лоцило, миниатюрный сосудик, заполненный мелкими ракушками.

На уровне второго этажа жилище «Щ» соединялось переходами с соседними домами «Ш» и «Ю». В жилище «Ю» обнаружены очажное и алтарное возвышения, обломки пифоса, раздавленные сосуды, 63 оттяжки вертикального ткацкого станка, лежащие в четыре ряда. Оно соединялось на уровне второго этажа с жилищем «Я1».

В жилище «Я1» на втором этаже размещались раздавленные сосуды, очажное возвышение, подиум. На уровне второго этажа жилища «Я1» и «Я2» соединялись коридором вдоль длинных стен сооружений. Перемычка на уровне второго этажа соединяла дома «Я2» и №1.

В жилище №1 на нижнем этаже зафиксированы возвышения, раздавленные сосуды, а на верхнем – подиум. Жилища №1 и №2 также объединялись перемычкой.

В жилище №2 на втором этаже выявлены глиняные возвышения круглой (алтарное) и прямоугольной (очажное) формы, развал пифоса, раздавленные сосуды, фрагментарные зернотерки. На первом этаже было очажное возвышение.

Жилище №3 расположено параллельно предыдущему на расстоянии 1,5 м. В нем найдены остатки ткацкого станка, конструкция из глины, связанная с растиранием зерна, раздавленные сосуды, яма. На втором этаже зафиксированы алтарное и очажное возвышения.

Небольшого размера возвышение и раздавленные сосуды зафиксированы на первом этаже жилища №6. На втором этаже тут найдено несколько развалов сосудов, подиум и большой площади возвышение ступенчатой формы, вероятно очажное. Перемычка, от которой сохранился завал обожженной глины шириной 1 м, соединяла на уровне верхних этажей жилища №6 и №7.

Раздавленные сосуды, камни зернотерок и абразивов выявлены в помещениях первого этажа домов №8 и №9. На втором этаже этих построек располагались подиумы, алтарные и очажные возвышения.

Всего на описанном нами выше участке второго овала застройки поселения Майданецкое исследованы 25 домов и 15 ям. Описанные стандартные особенности интерьера и распределения инвентаря в жилищах перед их сожжением характерны для всех раскопанных на памятнике жилищно-хозяйственных комплексов. Представляется, что приведенные выше данные отражают один из этапов обряда оставления поселения – подготовку помещений домов к сожжению.

В Майданецком обряд оставления поселения фиксируется, прежде всего, остатками построек в виде скоплений обожженной глины («площадки»), которые группируются в четко организованные поселенческие структуры, установленные геомагнитной съемкой именно потому, что глинобитные дома были сожжены и остатки их конструкций дают магнитную аномалию.

Раскопанные в Майданецком «площадки», образованные завалами обожженной глины, интерпретируются как остатки глиняной забутовки деревянных настилов чердачных или межэтажных перекрытий жилищ. При исследовании строительных остатков среди комьев обожженной глины с отпечатками деревянных конструкций и под напластованиями глиняной обмазки зафиксированы много-

численные находки раздавленных сосудов и других предметов, глиняные детали интерьера, прежде всего в виде всевозможных возвышений, среди которых фиксируются обогревательные конструкции, алтари (рис. 4), подиумы-«лежанки», ограждения с зернотерками – «рабочие места». Такие конструкции располагались в помещениях первого и второго этажей. В некоторых домах обнаружены детали вертикальных ткацких станков, связанные с подиумами такие детали интерьера, как пифосы – вылепленные из глины с примесью половы емкости. Многочисленные раздавленные, а иногда и целые сосуды образовывали скопления, позволяющие утверждать, что керамика была расставлена в доме определенным образом (рис. 5).

Преимущественно с уровнем земляного пола нижнего этажа связаны находки зернотерок. В некоторых помещениях выявлены ямы, чаще всего не до конца заполненные на момент гибели постройки.

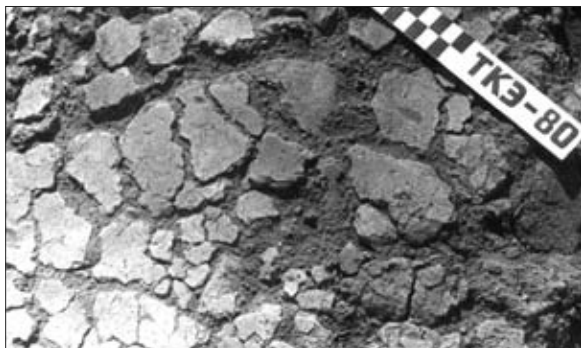


Рис. 4. Жилой комплекс «Ж». Орнаментированные детали алтаря.



Рис. 5. Постройка «П». Сосуды среди конструкций перекрытия.

Все исследованные здесь «площадки» являются остатками прямоугольных глинобитных построек, иногда достигавших внушительных размеров, сторевших в результате сильных пожаров. В части построек прослеживается разделение их на жилые и хозяйственные помещения. На отдельных участках поселения зафиксировано очень близкое размещение домов в ряду, таким образом, что они буквально соприкасались между собой длинными сторонами и соединялись проходами на уровне верхних этажей. Все исследованные остатки построек, а иногда и найденный в них инвентарь, подверглись сильному обжигу. Зафиксированы участки обмазки, обожженной до состояния шлака, а также термическая деформация сосудов, вплоть до плавления, а также спекание отдельных фрагментов керамики с комьями обмазки. Такие особенности архитектурных остатков указывают на разрушение построек в результате сильнейшего пожара, причем на отдельных участках температура достигала более 1000°.

Близкое расположение построек свидетельствует о том, что все дома на поселении Майданецкое были сожжены одновременно, а значительная насыщенность их инвентарем и его определенное расположение в помещениях указывают на выполнение регламентированных ритуальных действий, связанных с обрядом оставления поселения.

Характер обожженных строительных конструкций трипольской культуры, законсервировавших находившиеся в домах детали интерьера и специальным образом размещенный инвентарь, позволяет предполагать существование в Триполье особенного обряда оставления поселения.

Выявленные в Майданецком сожженные постройки можно рассматривать как свидетельство обряда оставления поселения, который был обусловлен определенным священным периодом и носил циклический характер. Циклические ритуалы характерны для архаических обществ. Они связаны с представлениями о том, что созданный богами мир, окружающий людей, со временем портится и потому требует обновления. Для обновления необходимо уничтожение старого мира, которое обеспечивалось определенными ритуалами.

Вероятно, составной частью трипольского общепоселенческого ритуала оставления поселения, как и практически всех других ритуалов, был обряд жертвоприношения. Именно жертвоприношение обеспечивало «исчезновение» старого миропорядка и рождение нового мира. Великим пожертвованием высшим силам выступало каждое конкретное сжигаемое поселение, вместе с его домами, расставленным в них инвентарем и душами предков людей, покидавших свое поселение и предававших его огню.

Первым этапом обряда была подготовка каждого дома к главному акту ритуала – сожжению поселка. В каждом жилище определенным образом размещались различные предметы. Эти вещи и их расстановка в определенном порядке в помещениях имели глубокий символический смысл. Они как бы в концентрированном виде представляли разные аспекты прошедшей и будущей жизни семей и социальных групп, проживавших в этих постройках.

Представляется, что разнообразный хозяйственный инвентарь, который находят при раскопках трипольских площадок (зернотерки, орудия труда, сосуды-хранилища), на заключительном этапе функционирования жилищ имел совсем не хозяйственные функции, а был подчинен магическим законам и выполнял символическую миссию, сходную с символикой погребального инвентаря.

В ходе ритуала в домах на подиумах или просто на полу нижнего и верхнего этажей группами расставлялись сосуды, в том числе и ритуальная керамика или части сосудов. В разных частях помещений размещались зернотерки, шлифовальные камни или их части, режы – инструменты разного назначения, вертикальные ткацкие станки. Это свидетельствует о том, что обряд оставления поселения предусматривал не только аграрные аспекты, но и магические действия, связанные с ремеслами. Обращает внимание также оставление в домах перед сожжением фрагментированных предметов, прежде всего антропоморфных фигурок, а также орудий, которые не были ранее в употреблении.

Таким образом, первый этап ритуала оставления поселения, наполненный глубоким символическим смыслом, превращал постройки в культовый объект, и жилища вместе с душами предков уходили в вечность, имея весь необходимый освященный инвентарь.

Финальной фазой обряда была загрузка построек топливом: соломой, хворостом и т.д. и сжигание одновременно всех жилищ на поселении. Пламя, охватывало тысячи построек, интенсивному высокотемпературному пожару способствовал ветер, наличие в постройках окон и дверных проемов, деревянные конструкции.

Представляется, что продолжительность священного цикла, который обуславливал не-



Рис. 6. Жетоны и миниатюрная мисочка из культовой ямы постройки «Е».



Рис. 7. Антропоморфная и зооморфная пластика мегаселения Майданецкое: 1-3 - яма в постройке «П»; 4 - ямы построек «П» и «У»; 5 - яма постройки «Е».

обходимость смены места поселения, могла охватывать два-три поколения и составлять приблизительно 50-70 лет.

Предложена модель формирования мега-поселений трипольской культуры (Видайко 2013, 138-139), в соответствии с которой застройка Майданецкого осуществлялась, вероятно, в соответствии с четким планом и поэтапно. В какой-то момент все постройки, выявленные геомагнитной съемкой, существовали, а на завершающем этапе жизни поселения были одновременно уничтожены ритуальным пожаром.

Некоторые данные позволяют предполагать наличие ритуалов, в которых участвовали жители групп жилищ, составляющие не только структурные единицы поселения Майданецкое, но и определенные подразделения социально-сакральной общности.

Об обрядах, связывающих группы домов, свидетельствует анализ заполнения некоторых ям соседних жилищно-хозяйственных комплексов Майданецкого. Так, в земляном полу жилища «П» была выявлена яма №5 диаметром 2,5 м, глубиной от трипольского горизонта до 1,3 м. Верхняя часть ямы была заполнена большими кусками обожженной глины с отпечатками дерева, являющимися остатками

глиняной обмазки деревянного перекрытия сожженной постройки, и фрагментами керамики. Начиная с уровня 0,4 м, в заполнении встречались отдельные черепки, кости животных фрагментарные статуэтки (около 40 фрагментов), среди которых выделяется голова реалистической фигурки (рис. 7/4), часть от которой найдена в яме жилища «У», расположенного в том же ряду построек на расстоянии до 8 м (Бурдо 2013, 272-273). Нижняя часть ямы характеризуется золистыми прослойками, содержащими фрагменты керамики, антропоморфных статуэток, отдельные кости животных. Всего из этой ямы происходит 40 экземпляров антропоморфной пластики. В нескольких случаях фрагменты конических мисок со следами копти и угольками залежали совместно с фрагментами фигурок. Антропоморфные статуэтки из этой ямы были преднамеренно разбиты, некоторые из разрозненных фрагментов впоследствии склеились (рис. 7/1-3).

Конструкция таких ям и характер их заполнения позволяют предполагать их культовый характер. Возможно, они служили для сбрасывания предметов, использовавшихся в жертвоприношениях, в том числе и антропоморфной пластики. Причем найденные в ямах жилищ Майданецкого антропоморфные

фигурки преимущественно фрагментарны (Бурдо 2011). Находка фрагментов от одной статуэтки в ямах соседних жилищ позволяет предполагать «расчленение» статуэток в ходе обряда и захоронение частей одной и той же фигурки в ямах нескольких соседних (а возможно и более удаленных друг от друга) домов, жители которых объединялись не по пространственному или хозяйственному, а по культовому признаку.

Ямы Майданецкого, заполнение которых рядом с фрагментами керамики и костями животных насыщено угольками и пеплом, а также характеризуется присутствием антропоморфной и зооморфной пластики (рис. 7/6), по нашему мнению можно относить к культовым объектам, опираясь на аналогии в античных памятниках.

Ботросы – культовые ямы, в соответствии с религиозной практикой эллинов, заполнялись золой и землей вместе с разнообразными культовыми предметами, вышедшими из употребления или разбитыми специально во время проведения ритуальных действий, сопровождавшихся жертвоприношениями, возлияниями, сакральными трапезами. Кроме фрагментов керамики в ботросы попадали различные votivные изделия, угли с алтарей, краски, кости животных и рыб, ракушки, водоросли, архитектурные детали, глиняная обмазка, сырцовый кирпич и другой строительный мусор. По мнению А.С. Русяевой, эллинские ботросы имели двойную функцию как «культовые свалки», куда выносили «сакральный мусор», и примитивного типа алтари, возле которых проводились религиозные обряды с жертвоприношениями. Они были символическими хранилищами всего, что так или иначе было связано с массовым отправлением культов отдельных божеств во время ритуальных праздников, соответствующих ритуалов, жертвоприношений и сакральных трапез. Наполненные разновременными материалами сакральные свалки сохраняли в себе память о давно ушедших поколениях и, возможно, отражали связь верующих с предками (Русяева 2005, 160-169, 174).

Возможно, сходный феномен наблюдается у древних земледельцев – трипольцев, которые могли возвращаться для совершения ритуа-

лов на сожженные поселения, в буквальном смысле слова «родные пепелища», превратившиеся в культовые объекты для больших социальных группировок.

Предполагается, что с ритуальной практикой жителей определенных групп построек могут быть связаны некоторые культовые ямы, расположенные в домах или вне помещений (Шмаглий, Видейко 1987, 170).

Яма округлой в плане формы, диаметром 5 м, глубиной 0,7 м от древней дневной поверхности была выявлена во время раскопок в западном углу постройки «Е». Стенки этого углубления пологие, дно неровное. В довольно интенсивном заполнении встречались комья обожженной глины, отдельные угольки. Здесь также были многочисленные находки фрагментов керамики, костей животных, найдены также фрагменты антропоморфных фигурок (рис. 7/5), зооморфные статуэтки (несколько десятков), миниатюрные сосуды, глиняные объемные символы (жетоны) и другие культовые поделки из глины (рис. 6). Наличие необычно большого количества зооморфной пластики (рис. 7/6), выявленное в данной яме, не характерно для других объектов Майданецкого.

Ямы подобного характера могут быть связаны с жертвоприношениями.

Отметим также, что когда Т.М. Ткачук исследовал знаковую систему на сосудах расположенных рядом описанных выше жилищ второго овала застройки поселения (рис. 1/В), то, сравнивая знаки, употреблявшиеся жителями каждой постройки, исследователь пришел к выводу, что наибольшее количество одинаковых знаков – 18 – использовалось в росписи сосудов из жилищ «П» и «Я». Несколько меньшее количество одинаковых знаков выявлено для росписи из жилищ «П» и №1, «Ш» и «Я». По 12 общих знаков зафиксировано для жилищ «П» и «Ю», «П» и №2, «О» и «Я», «Щ» и «Я», «Я» и №1. 11 общих графем выявлено для жилищ «О» и «П», «Щ» и №1.

Таким образом, по мнению Т.М. Ткачука, приведенный анализ показывает, что наиболее тесные связи в этой группе домов прослеживаются для жилища «П», отличающегося большой площадью в 300 м², с жилищами «Я», «Ш», «Щ», «Ю», расположенными на проти-

воположном конце исследованного участка. В то же время, жилище «Я» по употреблению знаков в росписи связывается с жилищами «Ш», «Щ», №1 и отдаленно расположенным жилищем «О», соседним с жилищем «П». Жилища «Ф», «Х», «С», «Ч» насчитывают менее 10 общих знаков с любым из входящих в группу жилищ, что свидетельствует об отсутствии у них связей по использованию знаков с соседними постройками. Для соседних жилищ связи характерны только для рядом стоящих домов «П» и «О», а также «Я» и №1 (Ткачук, Мельник 2005, 126).

Поскольку знаковая система, зафиксированная в расписной орнаментации, рассматривается как священная пиктография, то связи определенных жилищ, выявленные по употреблению одинаковых знаков, могут свидетельствовать об определенной социально-культурной структуре населения Майданецкого.

На геомагнитном плане Майданецкого выделяются очень крупные постройки, которые могли быть святилищами конкретных родовых групп.

Одна из таких построек – площадка «М» (рис. 2/1), относящаяся к первому овалу застройки, была исследована в центральной части поселения в его северо-восточном секторе (рис. 2). Она отличается очень большими размерами. Двухэтажный дом с чердаком имел общую площадь в 168 м². На земляном полу нижнего этажа зафиксирована группа раздавленных сосудов. Второй этаж состоял из двух помещений (рис. 2/2). В одном из них, площадью 63 м², глиняный пол был окрашен в красный цвет. В нем находилось глиняное возвышение, вероятно использовавшееся для разведения огня, и раздавленные расписные сосуды. В другом помещении вдоль стен зафиксировано длинное глиняное возвышение – подиум, очажное возвышение и развалы расписной посуды. Большая площадь постройки и необычный характер интерьера позволили предположить, что она была общественно-культурным центром для группы домов и использовалась в качестве святилища (Шмаглий, Видейко 2000-2001, 57, 67-68).

Больше всего свидетельств относительно культурной практики жителей поселения Майданецкое связано с отдельными жилищами.

Поскольку каждое жилище определенным образом готовилось для ритуала сожжения, завершавшего жизнь поселка, не всегда можно судить о культовой практике в конкретных домах на протяжении существования поселения. Однако, то что многочисленные обряды сопровождали жизнь каждой семьи и проводились непосредственно в жилищах, не вызывает сомнения.

В архаических традициях всех культур зафиксирована священность очага (печи). Очажные глиняные возвышения зафиксированы в большинстве исследованных в Майданецком построек. В некоторых домах они сочетались с алтарными возвышениями. Глиняные возвышения чаще всего связаны с помещениями верхних этажей. Вероятно, оба типа возвышений были сосредоточением культовой практики семейных коллективов.

О ритуалах, отправлявшихся в домах, свидетельствуют культовые ямы, зафиксированные в помещениях нижнего этажа некоторых жилищ. Кроме описанных выше ям из жилищ «Е» и «П», яма диаметром 2,5 м, глубиной 1,3 м, воронковидная в профиле, была обнаружена в жилище «У». Яма в верхней части заполнена кусками обожженной обмазки и фрагментами керамики. В нижней части заполнения встречались фрагменты керамики, кости животных, фрагменты статуэток, в том числе фрагмент реалистической головки из ямы в жилище «П». Аналогичная яма выявлена в жилище «Ш», в ней, кроме фрагментов керамики и костей животных, найдены фрагменты антропоморфной пластики. Яма жилища «Я1» имела похожее заполнение, которое в нижней части имело золистый характер.

Некоторые остеологические материалы из Майданецкого, в том числе и происходящие из ям, свидетельствуют о жертвоприношениях животных, осуществлявшихся в домах. Кости мелкого животного (овцы?) обнаружены среди фрагментов разбитого сосуда на дне ямы в жилище №9. Рядом лежал рог тура. Сосуд с костями крупного рогатого скота найден рядом с торцевой частью постройки «Ы». На уровне древней дневной поверхности между жилищами №1 и №2 обнаружена часть скелета овцы, кости сохраняли анатомический порядок. Вероятно, как следы жертвоприношений нужно рассматривать находки костей жи-

вотных из культовых ям, где они сочетаются с находками фрагментов статуэток, угольков и пепла.

Из построек жилого комплекса «Ж» происходят сакральные клады, найденные в помещениях под завалом обожженных строительных остатков.

Клад, состоящий из около 100 подвесок, выполненных из зубов оленя или их костяных имитаций, находился в расписной амфоре, горловина которой была закрыта небольшим расписным кубком (рис. 3/2). Второй клад состоял из таких же подвесок, на которых заметны окислы несохранившихся медных бусин, и медного тесла (рис. 3/1). Этот клад был выявлен в раздавленном биконическом зерновике. Рядом обнаружено скопление расписных сосудов разного типа (Шмаглій, Відейко 1987,

58-71). Можно предположить, что оставление в домах сакральных кладов также связано с обрядом оставления поселения.

Таким образом, анализ накопленных в процессе исследования в Майданецком материалов позволяет установить следы ритуалов трех уровней, вероятно, обусловленных структурой трипольских протогородов, которые рассматриваются как центры вождеств. Ритуалы первого уровня связаны с конкретными постройками – жилищно-хозяйственными комплексами (жилищами). Второй уровень ритуальной активности объединяет группу жилищ (ЖХК) или определенные участки поселения и связан с общественными постройками (комплекс «М»), а третий выступает как общепоселенческий (в том числе обряд оставления поселения).

Библиография

- Бурдо 2011:** Н.Б. Бурдо, Антропоморфна пластика з трипільського поселення Майданецьке. *Археологія* 2, 2011, 3-16.
- Бурдо и др. 2012:** Н.Б. Бурдо, М.Ю. Видейко, В.В. Чабанюк, К. Рассман, Р. Гаусс, Ф. Лютц, Д. Петерс, Широкомасштабная геомагнитная съемка в Майданецком: современные технические решения в изучении трипольских мега-поселений. *Stratum* 2, 2012, 265-285.
- Відейко 2002:** М.Ю. Відейко, Трипільські протоміста. *Історія досліджень* (Київ 2002).
- Видейко 2013:** М.Ю. Видейко, Комплексное изучение крупных поселений трипольской культуры. V-IV тысячелетия до н.э. (Saarbrücken; Lambert Academic Publishing 2013).
- Дудкин 1978:** В.П. Дудкин, Геофизическая разведка крупных трипольских поселений. В сб.: *Использование методов естественных наук в археологии* (Киев 1978), 35-45.
- Русяева 2005:** А.С. Русяева, Религия понтийских эллинов в античную эпоху: Мифы. Святые места. Культы олимпийских богов и героев (Киев 2005).
- Ткачук, Мельник 2005:** Т.М. Ткачук, Я.Г. Мельник, Семіотичний аналіз трипільсько-кукутенських знакових систем (мальований посуд) (Вінниця 2005).
- Шмаглій, Видейко 1987:** Н.М. Шмаглій, М.Ю. Видейко, Святые места и культовые места на крупных трипольских поселениях. В сб.: *Религиозные представления в первобытном обществе: Тез. докл. конф* (Москва 1987), 169-171.
- Шмаглій, Відейко 1987:** М.М. Шмаглій, М.Ю. Відейко. Пізньотрипільське поселення поблизу с. Майданецького на Черкащині. *Археологія* 60, 1987, 58-71.
- Шмаглій, Видейко 2001-2002:** Н.М. Шмаглій, М.Ю. Видейко, Майданецкое – трипольский протогород. *Stratum* 2, 2001-2002, 44-131.

Urme de practică rituală în așezarea tripoliană gigant de la Maydanetske

Rezumat

Situl de lângă satul Maydanetske, raionul Talnovsky, regiunea Cherkasy prezintă una din cele mai bine studiate așezări-gigant din arealul culturii Tripol'e. Analiza materialelor acumulate în procesul de cercetare a așezării Maydanetske permite atestarea ritualurilor de trei nivele, condiționate de structura proto-orașelor din acea perioadă. Riturile de nivelul întâi sunt legate de unele construcții concrete – complexe de locuire și gospodărești (locuințe). Riturile de nivelul doi erau practicate în anumite porțiuni ale așezării și sunt puse în legătură cu unele construcții cu caracter obștesc (complexul „M”), iar cele de nivelul trei cuprindeau întreaga așezare (inclusiv și obiceiul de părăsire a așezărilor).

Lista ilustrațiilor:

- Fig. 1. Planul așezării-gigant de la Maydanetske: A - prospecțiunea geo-magnetică realizată de V.P. Dudkin; B - planul porțiunii de teren unde au fost investigate construcțiile.
- Fig. 2. Construcția „M”: 1 - porțiuni vopsite ale podelei de la etajul doi; 2 - planul construcției de la nivelul etajului doi (1 - conturul aglomerației de lut ars; 2 - denivelări; 3 - rămășițe de la construcția podiumului; 4 - vase distruse; 5 - pietre de râșniță); 3 - reconstituirea planimetriei etajului doi (1 - denivelări; 2 - podium; 3 - vase distruse; 4 - pereți); 4 - variantă de reconstituire a construcției „M”.
- Fig. 3. Piese descoperite în complexul locativ „Ж”: 1 - teslă din cupru; 2 - tezaur de pandantive din dinți de cerb.
- Fig. 4. Complexul locativ „Ж”. Detalii ornamentate ale altarului.
- Fig. 5. Construcția „П”. Vase din interiorul construcției.
- Fig. 6. Jetoane și o strachină miniaturală din groapa de cult a construcției „E”.
- Fig. 7. Figurine antropomorfe și zoomorfe din așezarea-gigant Maydanetske: 1-3 - groapa din construcția „П”; 4 - gropile din construcțiile „П” și „У”; 5 - groapa din construcția „E”.

Traces of the ritual practice at a large Trypillian culture settlement near Maydanetske

Abstract

A settlement near the village of Maydanetske in the Talnovsky Region of Cherkasy Oblast is one of the most well-studied giant settlements of Trypillian Culture. Analysis of the materials accumulated in the course of research at Maydanetske reveals three levels of rituals, probably due to the structure of the ancient settlements, which are considered as centers of chiefdoms. The rituals of the first level are related to specific buildings-housings and economic systems (dwellings). The second level of the ritual activity brings together a group of dwellings, or certain parts of the settlement and related social structures (like the complex “M”). The third level acts as a whole – settlement (including the rite of its abandonment).

List of illustrations:

- Fig. 1. Plan of Maydanetske mega-site: A - after magnetic prospection (V. Dudkin); B - part with excavated remains of dwellings.
- Fig. 2. Building “M”: 1 - part of the painted floor; 2 - plan of the second floor (1 - contours of remains; 2 - elevations; 3 - remains of podium; 4 - broken pots; 5 - millstone); 3 - reconstruction of the second floor planning (1 - elevations; 2 - podium; 3 - pottery; 4 - walls); 4 - reconstruction of the building “M”
- Fig. 3. Finds from building “Ж” and decorated part of altar.
- Fig. 4. Group of buildings “Ж”: broken pottery under remains of a dwelling.
- Fig. 5. Building “П”: broken pottery and remains of a ceiling.
- Fig. 6. Tokens and miniature dish from the sacred pit at building “E”.
- Fig. 7. Figurines from Maydanetske: 1-3 - pit under dwelling “П”; 4 - pits from dwellings “П” and “У”; 5 - pit from dwelling “E”.

30.03.2013

Др. Наталья Бурдо, Институт археологии, Национальная академия наук Украины, проспект Героев Сталинграда, 12, 04210 Киев, Украина, e-mail: nbburdo@gmail.com

