
AȘEZĂRI CUCUTENIENE ÎN SPAȚIUL PRUTO-NISTREAN (ETAPA CUCUTENI A - TRIPOLIE BI). ASPECTE DIN ISTORICUL CERCETĂRILOR

Mariana Vasilache

Cercetarea așezărilor cucuteniene cunoaște o istorie de mai bine de un secol. De fiecare dată când se mai descoperează un sit, sau se mai cerceta sistematic o așezare, accentele se puneau pe complexe și cultură materială. Cu părere de rău, odată cu înaintarea cercetării arheologice a culturii Cucuteni, tot mai des apar întrebări privitoare la complexitatea așezărilor, structură internă, algoritmi de dezvoltare a acestora ș.a. Astfel de concluzii pot fi trase fie doar în urma unor cercetări de amploare în cadrul a mai multe așezări, fie prin cooptarea unor științe conexe care ne-ar putea oferi, în timp redus și cu cheltuieli minime, rezolvarea obiectivelor propuse. Acest articol vine doar să facă o trecere în revistă a lucrărilor care au avut loc în cadrul așezărilor etapei Cucuteni A din spațiul pruto-nistrean cu menționarea insuficienței datelor deținute la zi pentru realizarea unor concluzii privitoare la evoluția siturilor cucuteniene în etapa sus-menționată.

Primele cercetări într-o așezare cucuteniană din interfluviul pruto-nistrean au fost întreprinse în 1893 la Șipeniț, Bucovina.

În Basarabia astfel de cercetări au avut loc la începutul sec. XX în așezarea de la Petreni și au fost realizate de către E. von Stern. Analiza minuțioasă a materialelor recoltate a permis cercetătorului să încadreze monumentul în mileniul III a. Chr. În comunicarea ținută la Congresul al XII-lea de Arheologie de la Ecaterinoslav, din 1905, autorul a comparat materialele de la Petreni cu cele cunoscute în Grecia, Ungaria, România etc. și a determinat locul acestora în sistemul culturilor cu ceramică pictată din țările menționate. Abundența ceramicii pictate în complexe descoperite l-a determinat să presupună că la Petreni se afla „un centru industrial de ceramică”. O altă problemă abordată de E. von Stern a fost și cea a atribuirii etnice a purtătorilor culturii cu ceramică pictată din estul și sud-estul Europei (Sorochin 2002, 24).

Ulterior este cercetată și stațiunea pluristratificată de la Nezvisko de către L. Kozlovski. În urma cercetărilor din această așezare au putut fi obținute informații valoroase cu privire la stratigrafia și cronologia relativă a unor situri din bazinul de mijloc al Nistrului. În perioada anilor 1951, 1953-1954 și 1956-1957 săpăturile de la Nezvisko sunt reluate de către E.K. Cernyš. Sunt atestate două nivele ale culturii Cucuteni-Tripolie. Cel inferior, unde au fost identificate și construcții, a fost atribuit etapei Cucuteni A - Tripolie BI.

În aceeași perioadă, în nordul Basarabiei activează C. Ambrojevici, N. Moroșan și I. Moroșanu. Pe cursul râurilor Nistru și Prut C. Ambrojevici descoperă mai multe situri, cercetându-l prin săpătură pe cel de la Darabani, în care a identificat două nivele cucuteniene, cel inferior aparținând etapei Cucuteni A (Sorochin 2002, 25). N. Moroșan și I. Moroșanu și-au adus contribuția la completarea informațiilor prin identificarea și localizarea mai multor situri, printre care și cele cucuteniene de la Polivanov Jar, Naslavcea, Alexândreni, Edineț, Corpaci etc. (Sorochin 2002, 25).

A doua perioadă în studierea civilizației Cucuteni-Tripolie cuprinde sfârșitul anilor '40 - mijlocul anilor '60 ai secolului al XX-lea. Perioada respectivă se distinge printr-o intensitate deosebită a cercetărilor. Într-un timp relativ scurt au fost descoperite și cercetate prin săpături sistematice un număr mare de așezări cucuteniene situate, cu precădere, în bazinul Nistrului. Numai în regiunea Cernăuți (Ucraina), între anii 1948-1953, membrii șantierului condus de T.S. Passek au semnalat peste 130 stațiuni cucuteniene din diferite perioade de dezvoltare (Ивцек 1961, 20).

În perioada construcției centralei de la Dubăsari, în anii 1952-1954, au fost făcute cercetări pe ambele maluri ale Nistrului de la Camenca până la Dubăsari, soldate cu descoperirea unor noi situri cucuteniene (Попова 1970, 8-14).

În afară de Nezvisko, în această perioadă au fost întreprinse săpături sistematice în așezările etapei Cucuteni A - Tripolie BI de la Polivanov Jar, Jura și Ruseștii Noi I.

Sfârșitul anilor '50 și începutul anilor '60 ai sec. XX se remarcă prin cercetări periegetice efectuate de N.A. Chetraru, P.P. Bârnea, G.F. Cebotarenco, V.I. Marchevici ș.a. Ultimul descoperă în bazinele Răutului și Ciornei situri arheologice din diferite perioade istorice, semnalând, în același timp, și pe cele din etapa Cucuteni A: Putinești II, Putinești III, Țipordei I, Răduleni I, Vădeni ș.a.

N.A. Chetraru a depistat în bazinul Prutului 46 situri, printre care le menționează și pe cele de la Costești VI, Costeștii Noi, punctul *Stânca Prutului* ș.a.

Investigațiile arheologice în așezările culturii Cucuteni-Tripolie din interfluviul Prut-Nistru, din anii '40 - mijlocul anilor '60 ai secolului trecut, au contribuit la lichidarea unor lacune din studiile anterioare. În urma acestor cercetări, schema periodizării propusă de T.S. Passek în 1949 capătă, astfel, un nou conținut cultural și se apropie de cea elaborată de H. Schmidt și este completată, ulterior, de arheologii români.

Ultima perioadă în cercetarea culturii Cucuteni începe la mijlocul anilor '60 ai secolului XX. În acest timp în investigațiile arheologice se introduc pe scară largă cercetările interdisciplinare. În studierea civilizației cucuteniene încep a fi folosite metodele aerofotometriei, determinării rezistivității solului, cercetări palinologice, arheozoologice și paleobotanice, geologice, geomagnetice. În această perioadă sunt semnalate pe cale periegetică stațiunile Bolboci I, Cremenciuc I, Bădrăgii Noi I, Bogdănești IX ș.a. (Бейлекчи, Бърня 1969; Sorochin 2002, 28).

În anii 1970 s-au efectuat săpături sistematice în așezările Cuconeștii Vechi I, Duruitoarea Nouă și Brânzeni IV.

În ceea ce privește teritoriul Republicii Moldova, cercetări aerofotometrice au fost întreprinse în perioada anilor 1970-1980 de către cercetătorul K.V. Šiškin, perioadă în care acesta cercetează așezarea de la Petreni stabilind, în urma descifrării fotografiilor aeriene, planul așezării (Маркевич 1981, 18; Бикбаев 2007, 11).

În periodizarea așezărilor de la est de Prut E.K. Černyš a folosit schema lui Vl. Dumitrescu, prima etapă fiind divizată în patru faze.

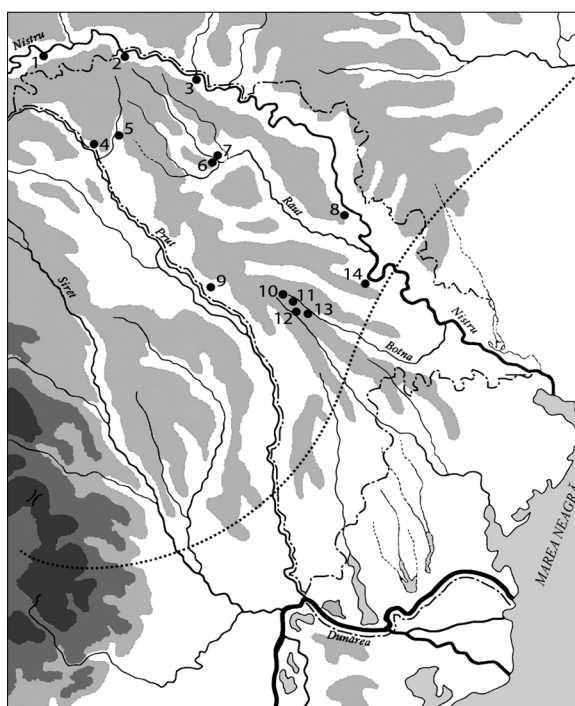


Fig. 1. Harta Așezărilor etapei Cucuteni A.

Cercetările arheologice din ultimii ani au adus date noi, mai complete, cu privire la așezările și fortificațiile acestei culturi, pe de o parte prin inventarierea și descoperirea unor noi vestigii, pe de altă parte prin informațiile cu privire la tipurile de așezări și organizarea lor internă.

Din cele 99 așezări cunoscute în spațiul Prut-Nistru, parțial au fost cercetate doar 14.

În așezările etapei Cucuteni A din interfluviul pruto-nistrean săpături mai ample au fost efectuate la Cuconeștii Vechi I, Druța, Putinești II, Putinești III și Polivanov Jar (fig. 1) (Sorochin 1997, 75).

Așezarea Polivanov Jar, cu vestigii din mai multe perioade istorice, se află în apropierea satului Molodova, raionul Kelmenetșk, reg. Cernăuți, și este situată pe un promontoriu de pe malul drept al Nistrului (la înălțimea de peste 100 m de la nivelul apei), protejat din trei părți de râpe și o pantă abruptă. Investigațiile au fost întreprinse de T. Passek în anii 1949-1951. În urma săpăturilor au fost documentate trei nivele ale culturii Cucuteni-Tripolie (etapele Cucuteni A, A-B, B). În nivelul inferior (Polivanov Jar III) au fost sesizate două orizonturi de construcții, reprezentate de o locuință de suprafață și un semibordei. Din acest nivel provine o probă ^{14}C (3490 ± 70 a. Chr.). Asupra

materialelor de la Polivanov Jar a revenit în repetate rânduri T.A. Popova (Попова 1970, 8-13).

În anii 1952-1954 S.N. Bibikov cercetează așezarea de la Jura (Râbnița). Situl este localizat pe malul râului Nistru, la 35 km de la stația Râbnița și la 1,5 km S-E de localitatea eponimă. Resturile a cinci platforme de lut se aflau sub un strat de depuneri aluvionare de 5-7 m. Dintre acestea au fost cercetate platformele I, III, IV, V cu o suprafață totală de 220,45 m² (locuința I – 42 m²; locuința III – 83,2 m²; locuința IV – 64,25 m²; locuința V – 31 m²). În urma cercetărilor din această perioadă nu a fost posibilă stabilirea planului așezării. Locuințele cercetate erau amplasate într-un singur rând de-a lungul malului râului Nistru (Бибиков 1954; Пасек 1955).

Așezarea de la Cuconeștii Vechi I (Edineț) din etapa Cucuteni A₃ se găsește în punctul *Stânca lui Harascu* și este situată pe un promontoriu format de malul stâng al Prutului și al afluentului Racovăț, la 0,5 km spre est de localitatea eponimă și a fost descoperită de către frații Nicolae și Ion Moroșanu în anul 1925. Situl a fost cercetat de V.I. Marchevici în anii 1973-1976, fiind degajate patru locuințe-platforme și un semibordei, descoperând, astfel, o suprafață totală de aproximativ 300 m² (fig. 2). Locuințele de suprafață sunt de formă rectangulară cu următoarele dimensiuni: locuința I – 56 m²; locuința II – 97,75 m²; locuința III – 67,2 m²; locuința IV – 40,8 m²; locuința semibordei – 5×6 m. În urma cercetărilor a fost stabilită dispunerea acestora în șir (Sorochin 1997, 75; Маркевич 1977).

Aceeași modalitate de amplasare a locuințelor a fost identificată și la Duruitoarea Nouă I (Râșcani), sit descoperit în anul 1973 de către V.I. Marchevici. Așezarea se află pe prima terasă a râului Ciugur și a fost cercetată de E.K. Černyš în anul 1974 (etapa Cucuteni A₄ după Vl. Dumitrescu). În această perioadă au fost descoperite trei locuințe de suprafață cu dimensiunile de 40-88 m². Suprafața totală excavată a fost de 210 m². Pe perimetrul unor locuințe au fost observate urme de pari de la împletitura din nuiele de la pereți și amprente de scânduri. După cum a subliniat E.K. Černyš, locuințele erau aranjate în grupuri. Amplasarea caselor în șiruri este demonstrată și de stațiunea de la Putinești III, toate datând din etapa Cucuteni A₄ (Sorochin 1997, 77; Черныш, Маркевич 1976).

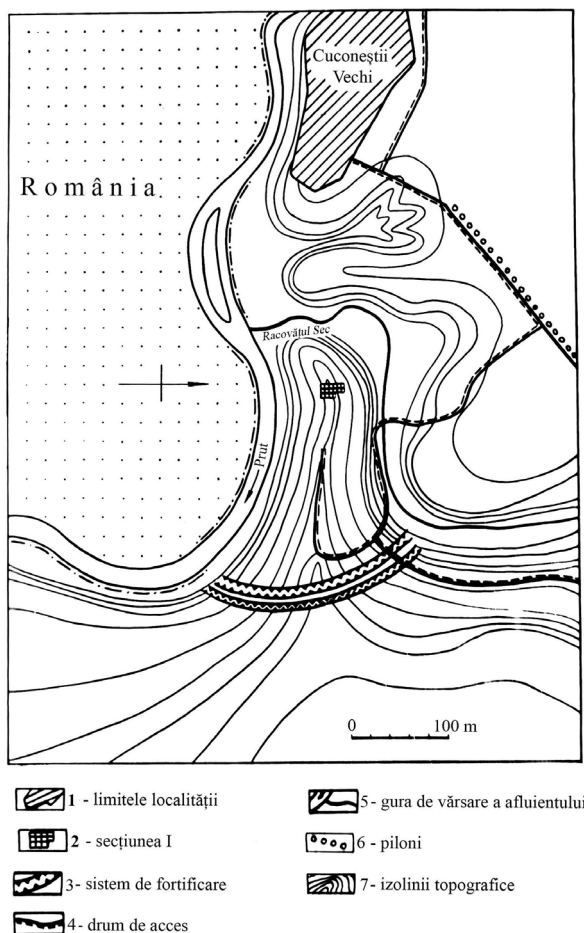


Fig. 2. Cuconeștii Vechi I. Localizarea sitului și a secțiunii investigate.

Așezarea Jora de Sus „Pe șes” (Orhei) a fost descoperită de către I. Borziac și I. Manzura în anul 1980. Situl se află la 500 m spre vest de la marginea localității eponime, pe un promontoriu format de malul drept al râului Nistru. Un an mai târziu, în 1981, V. Sorochin cercetează prin săpătură așezarea decopertând două locuințe de suprafață și două gropi gospodărești. Suprafața totală cercetată – 200 m² (fig. 3) (Сорокин 1982).

Situl de la Brânzeni IV (Edineț) a fost descoperit în anul 1970 de către V.I. Marchevici. Așezarea se află pe un promontoriu în partea de est a localității eponime. În anul 1981 în cadrul cercetării sistematice a așezării Brânzeni IX „Valea Bucșii” (fig. 4) a fost descoperită în profilul uni mal surpat o groapă cu diametrul de 2,12 m și adâncimea de 1,89 m. Materialul provenit din complex, și anume fragmente ceramice aparținând a 23 de vase, a permis încadrarea acestora în etapa Cucuteni A (Маркевич 1982).

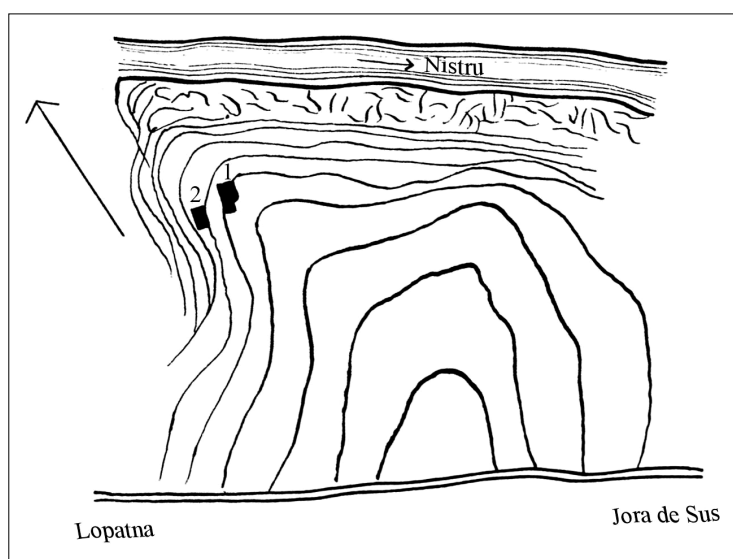


Fig. 3. Jora de Sus. Localizarea sitului și a secțiunii investigate.

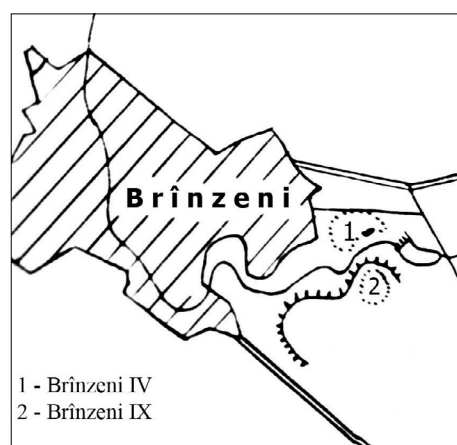


Fig. 4. Brînzeni. Localizarea sitului și a secțiunii investigate.

Stațiunea de la Druța I (Râșcani) este situată pe un promontoriu înalt de 80 m, de la confluența pâraielor Ciugureț și Ciugur, cu o suprafață de 2 ha. Așezarea a fost descoperită în anul 1982. Săpăturile au fost întreprinse de N.V. Ryndina în anii 1983-1984 și au fost cercetate cinci locuințe de suprafață. Casele sunt de formă rectangulară și au dimensiunile de 43-112 m². Acestea erau repartizate în grupuri compacte, iar distanța dintre ele nu depășea 1,5 m. Se presupune că astfel de grupuri în așezare erau nu mai puține de cinci, iar numărul locuitorilor stațiunii era de 100-200 oameni. A fost cercetată o suprafață de aproximativ 180 m² (fig. 5). Așezarea este încadrată de autoarea săpăturilor în etapa Cucuteni A₃ (Sorochin 1997, 76; Маркевич 1983).

Așezarea pluristratificată Putinești II a fost descoperită în anul 1955 de către V.I. Marchevici. Aceasta se află la 1 km spre est de biserica din localitatea eponimă pe prima terasă a râului Răut. În anii 1989-1991 în cadrul sitului au loc investigații arheologice fiind identificate vestigiile a trei bordeie, dintre care unul, în baza inventarului litic, a fost identificat drept atelier de prelucrare a silixului și două locuințe de suprafață din etapa Cucuteni A (Sorochin 2002, 30; Сорокин 1990).

Așezarea Putinești III (Florești) a fost semnalată de V.I. Marchevici, de asemenea, în anul 1955 și este localizată în punctul *Pe șes*, la 6 km vest de sat, pe malul drept al râului Cubolta. Pe laturile de nord și de vest așezarea este protejată de pan-

te abrupte, accesul făcându-se dinspre laturile de sud și de est (fig. 6). Săpăturile au fost întreprinse în anii 1989-1991 sub conducerea lui Victor Sorochin. Au fost cercetate vestigiile a cinci locuințe de suprafață și a două semibordeie. Locuințele de suprafață sunt de formă dreptunghiulară și

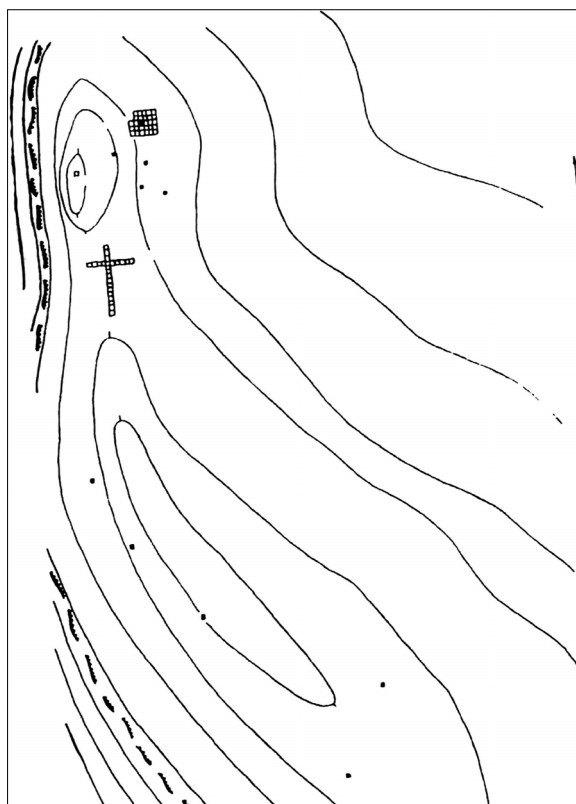


Fig. 5. Druța I. Localizarea sitului și a secțiunii investigate.

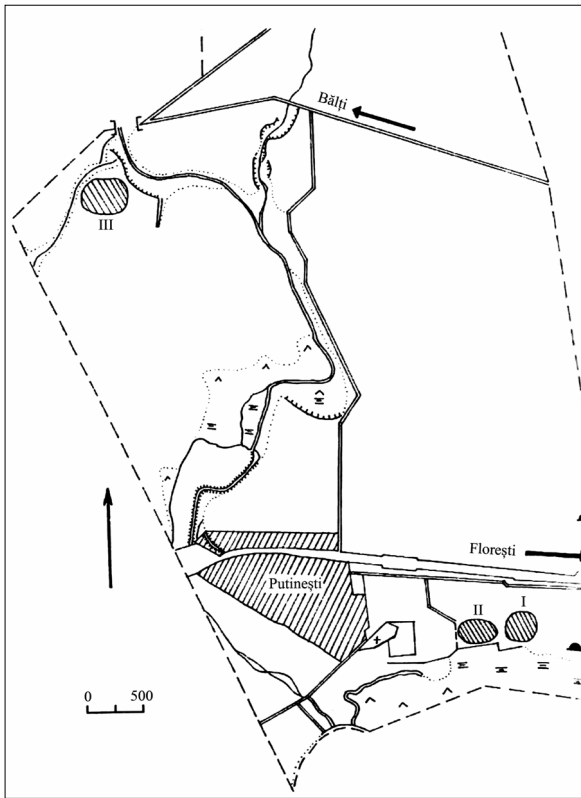


Fig. 6. Putinești. Localizarea siturilor.

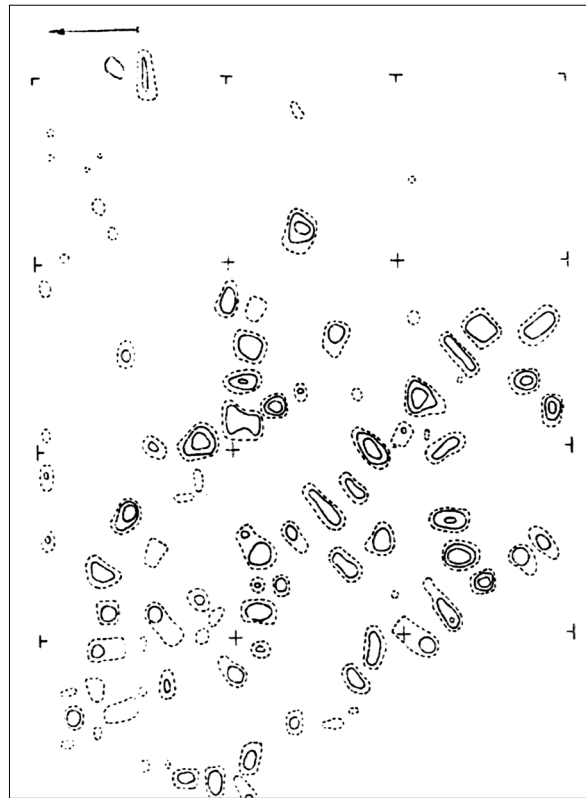


Fig. 7. Putinești III. Planul organizării locuințelor.

dimensiunile lor oscilează între 35-97 m². Semi-bordeiele au formă ovală sau rectangulară, cu colțurile rotunjite. În 1989 stațiunea a fost cercetată de V.P. Dudkin prin metoda determinării rezistivității solului. Astfel s-a constatat că satul eneolitic ocupa o suprafață de 5 ha și era format din 95 de construcții. Locuințele erau dispuse în trei șiruri paralele. Trebuie să menționăm faptul că, totodată, locuințele sunt grupate în jurul unor curți fără construcții. În partea de nord a așezării casele formează un semicerc. Investigațiile arheologice au confirmat dispunerea construcțiilor în teren (fig. 7) (Sorochin 2002).

Ultima modalitate de organizare a unui sat eneolitic a fost atestată în așezarea de la Corlăteni (Râșcani), cercetată de V.M. Bicbaiev prin metoda aerofotogrametriei. Stațiunea este situată pe un promontoriu de la confluența râurilor Răut și Copăceanca. Construcțiile sunt dispuse în cerc (Sorochin 1997, 78).

În urma analizei datelor referitoare la morfologia și tipologia așezărilor cucuteniene, C.M. Mantu deosebește mai multe modalități de grupare a acestora în funcție de diferiți parametri:

- poziție (înalte, mijlocii, joase), cu precizarea că mai multe erau situate mai ales pe înălțimi sau locuri dominante ce asigurau o bună vizibilitate în jur, dând posibilitatea unei apărări mai ușoare;
- structură (compacte și dispersate);
- durată (permanente și sezoniere);
- întindere (mici până la 1 ha, mari între 2-5 ha și foarte mari, peste 40 ha);
- ierarhie (principale și secundare) (Monah, Cucuș 1985, 40-51; Lazarovici, Lazarovici 2007, 160).

Gh. Lazarovici menționează în una din lucrările sale faptul că așezările cucuteniene ar fi avut un plan prestabilit în ceea ce privește organizarea internă, amplasarea locuințelor și principiile de orientare a acestora (Lazarovici, Lazarovici 2007, 171). Dispunerea locuințelor în șiruri paralele este caracteristică și pentru așezarea de la Putinești III – 95 construcții dispuse pe trei șiruri paralele (Sorochin 1997, 30).

În stațiunile unde au fost efectuate săpături sau prospecțiuni au fost identificate și fortificații.

Tehnica și principiile de fortificare a așezărilor cucuteniene au fost studiate și în cadrul monumentelor precucuteniene. Totuși, pentru perioada eneoliticului mijlociu pot fi evidențiate și aspecte distincte în ceea ce privește sistemul defensiv al siturilor (Florescu 1966; Lazarovici, Lazarovici 2007, 161).

Fortificațiile multor așezări constau din val, șanț și palisadă. În cadrul unor situri au fost identificate și sisteme complexe formate din două-trei șanțuri și palisade (Mantu 1998, 51).

Deși este acceptată și ipoteza simplistă conform căreia așezările puteau fi împrejmuite cu un simplu gard împletit din pari și nuiele, ale căror urme de cele mai multe ori, neputând fi identificate vizual în cadrul cercetării arheologice. Probabil, pentru unele așezări cu o importanță deosebită – centre tribale, puncte de observație și control pentru zonele cu materie primă sau provizii, au fost construite și sisteme de fortificație mai elaborate: șanț, val și contraval (Bem 2001, 77-78).

Datorită amplasării unor așezări în anumite puncte-„cheie” de dominare vizuală a unor zone acestora le-a fost atribuit rolul de protecție (Bem 2001, 78).

Deși au fost cercetate mai multe așezări, sistematic sau prin șurfare acestea au vizat, de cele mai multe ori, studierea unor complexe-platforme și, parțial, sisteme defensive. De cele mai multe ori interspațiile dintre platforme sau complexe nu au fost cercetate, astfel nefiind surprinse urme ale căilor de acces în și din așezările fortificate. Concluziile parvenite fiind făcute doar în baza unor supoziții, de exemplu, „construcții ușoare, probabil din lemn” (Lazarovici, Lazarovici 2007, 162).

Dat fiind faptul că așezările etapei Cucuteni A erau amplasate, de obicei, pe boturi de deal sau promontorii care le ofereau protecție naturală, lucrările de fortificare și amploarea acestora, dimensiunile și complexitatea sistemelor obținute, nu par să fi avut un rol de fortificații artificiale care ar fi putut păzi comunitatea în caz de con-

flicte militare. Mai mult, realizarea unor concluzii privind sistemele de fortificare ale așezărilor etapei Cucuteni A din spațiul pruto-nistean va fi posibilă doar în cazul efectuării unor investigații sistematice a acestor obiective.

Între așezările prevăzute cu un sistem de două șanțuri de apărare, identificate prin săpătură sau în urma studierii fotografiilor aeriene, trebuie amintite cele de la Polivanov Jar, Cuconești Vechi și Sofia III (Пасчек 1953; Sorochin 1997; Popovici 2003; Lazarovici, Lazarovici 2007, 167).

În urma trecerii în revistă a așezărilor investigate pe teritoriul Republicii Moldova, a suprafeței și a complexității cercetărilor, amploarea investigațiilor vin să demonstreze că toate informațiile și datele pe care le deținem în acest moment nu ne pot permite realizarea unor concluzii fundamentate în ceea ce privește logica amplasării siturilor, rolul locurilor alese pentru construcție, vizibilitatea între așezări etc. Datele cu care am operat până acum ne confirmă doar, la nivel micro, încadrarea cultural-cronologică a așezărilor investigate. Majoritatea lucrărilor care au fost editate drept rezultat al investigațiilor sus-menționate au punctat mai ales pe segmentul de cultură materială repartizată pe complexe. În schimb, imperativul cercetării din ultimii ani vizează studierea așezărilor la nivel macro, integrarea acestora în zone studiate, interrelațiile dintre situri, o arheologie spațială mai mult decât orice altceva. Cu părere de rău, doar cercetarea clasică arheologică nu ne mai permite acumularea informațiilor exhaustive privitoare la o așezare, în totalitatea ei, sau doar la unele obiective din interiorul/exteriorul acesteia.

Mai mult, dacă ar fi să respectăm ultimele tendințe în materie de cercetare științifică, de protecție și valorificare a patrimoniului arheologic atunci doar apelarea la cercetarea interdisciplinară ar putea oferi răspunsuri la întrebările care ne preocupă și ar putea oferi soluții care, deși, nefiind elaborate pentru știința arheologică propriu-zisă, se pliază foarte bine pe problemele cu care aceasta se confruntă.

Bibliografie

- Bem 2001:** C. Bem, Les fortifications de l'aire Precucuteni et Cucuteni. Entre les axiomes et archétypes. *Cultură și Civilizație la Dunărea de Jos XVI-XVII*, 2001, 53-98.
- Lazarovici, Lazarovici 2007:** C.-M. Lazarovici, G. Lazarovici, Arhitectura neoliticului și epocii cuprului din România, vol. I, II (Piatra Neamț 2007).
- Mantu 1998:** C.-M. Mantu, *Cultura Cucuteni. Evoluție, cronologie, legături* (Piatra Neamț 1998).

- Monah, Cucoș 1985:** D. Monah, Șt. Cucoș, Așezările culturii Cucuteni din România (Iași 1985).
- Popovici 2000:** D.N. Popovici, Cultura Cucuteni. Faza A. Repertoriul așezărilor (1) (Piatra Neamț 2000).
- Sorochin 1997:** V. Sorochin, Considerații referitoare la așezările fazei Cucuteni A - Tripolie BI din Ucraina și Republica Moldova. Memoria Antiquitatis XXI, 1997, 7-85.
- Sorochin 2002:** V. Sorochin, Aspectul regional cucutenian Drăgușeni-Jura (Piatra-Neamț 2002).
- Бейлекчи, Бырня 1969:** В.С. Бейлекчи, П.П. Бырня, Материалы к археологической карте Молдавии (итоги разведочных работ 1959 г.). В сб.: МИАЭ Молдавской ССР, (Кишинев 1969), 263-284.
- Бибииков 1954:** С.Н. Бибииков, Археологические раскопки у селений Попенки и Журы на Днестре в 1952 году. В сб.: КСИИМК, вып. 56 (Москва 1954), 104-110.
- Бикбаев 2007:** В. Бикбаев, «Башни Петрен» (от археологической интерпретации аэрофотоснимков к реконструкции жизни кукутень-трипольских поселений). *Tyragetia* s.n. 1, vol. I [XVI], 2007, 9-26.
- Маркевич 1977:** В.И. Маркевич, Отчет Молдавской неолитической экспедиции о работах полевого сезона 1976 г. (Кишинёв 1977). Архив НМИМ, №119.
- Маркевич 1981:** В.И. Маркевич, Позднетрипольские племена Северной Молдавии (Кишинев 1981).
- Маркевич 1982:** В.И. Маркевич, Раскопки на поселении Брынзены IV (яма этапа В I) в 1981 г. (Кишинёв 1982). Архив НМИМ, №188/II.
- Маркевич 1983:** В.И. Маркевич, Отчет о полевых исследованиях в 1982 г. (Кишинёв 1983). Архив НМИМ, №189.
- Пассек 1953:** Т.С. Пассек, Периодизация Трипольских поселений (III-II тысячелетие до н.э.) (Москва-Ленинград 1953).
- Пассек 1955:** Т.С. Пассек, Отчет о работе Молдавской археологической экспедиции Института истории материальной культуры и молдавского филиала АН СССР в зоне затопления Дубоссары ГЭС в 1954 г. (Кишинёв 1955). Архив НМИМ, №373.
- Пассек 1961:** Т.С. Пассек, Раннеземледельческие (трипольские) племена Поднестровья. МИА, №84 (Москва 1961).
- Попова 1970:** Т.А. Попова, Зооморфная пластика трипольского поселения Поливанов Яр. КСИА 123, 1970, 8-14.
- Сорокин 1990:** В.Я. Сорокин, Отчет о полевых исследованиях Трипольской экспедиции в 1989 г. (Кишинёв 1990). Архив НМИМ, №303.
- Сорокин 1982:** В.Я. Сорокин, Отчет о полевых исследованиях Оргеевской археологической экспедиции в 1981 г. (Кишинёв 1982). Архив НМИМ, №170.
- Черныш, Маркевич 1976:** Е.К. Черныш, В.И. Маркевич, Отчет о совместных полевых исследованиях, проведенных в 1975 году Молдавской археологической экспедицией и Молдавской неолитической экспедицией (Кишинёв 1976). Архив НМИМ, №106.

Établissements cucuteniens dans l'espace d'entre Prut et Dniestre (étape Cucuteni A- Tripolie BI). Aspects de l'histoire de la recherche

Résumé

Pour la mésopotamie d'entre Prut et Nistru on connaît 99 points encadrés dans la première phase de développement, l'étape Cucuteni A. De ce nombre, seulement 14 ont déjà été étudiés. Les premières investigations dans un établissement cucutenien dans l'interfluve Prut-Dniestr ont été organisées en 1893 à Șipeniț, Bucovine et ils continuent, avec quelques interruptions, jusqu'à nos jours.

Dans les stations où des fouilles considérables ont été déployées ont été identifiées des fortifications.

Il s'agit des restes d'établissements situés dans des lieux naturellement fortifiés, traces des logements enterrés ou construites sur la surface.

L'habitat cucutenien de l'étape A du territoire de la Moldavie, sous tous ses aspects, s'intègre parfaitement équilibré dans la complex Ariusd-Cucuteni-Tripolye, apportant une note personnelle et spécifique à cette grande civilisation.

Liste des illustrations:

Fig. 1. Carte d'établissements de l'étape Cucuteni A.

Fig. 2. Cuconești Vechi I. L'emplacement du site et les section d'investigation.

Fig. 3. Jora de Sus. L'emplacement du site et les section d'investigation.

Fig. 4. Brânzeni. L'emplacement du site et les section d'investigation.

Fig. 5. Druța I. L'emplacement du site et les section d'investigation.

Fig. 6. Putinești. L'emplacement du site.

Fig. 7. Putinești III. Plan d'organisation des habitations.

**Поселения этапа Кукутень А - Триполье VI в Пруто-Днестровском междуречье.
Аспекты истории исследования**

Резюме

На территории Пруто-Днестровского междуречья было обнаружено 99 поселений, относящихся к первой фазе развития кукутенской культуры – этапу Кукутень А. Из них только 14 были изучены. Раскопки на трипольском поселении Пруто-Днестровского междуречья были проведены впервые в 1893 году в Шипенцах (в 15 км к северо-западу от Черновиц, Буковина) и продолжают, с некоторыми перерывами, до сегодняшнего дня.

На участках, где были произведены значительные раскопки, были выявлены системы укреплений.

Эти остатки населенных пунктов, расположенных в естественно укрепленных местах, следы наземных жилищ или углубленных землянок.

Трипольский хабитат на территории Молдовы во всех его аспектах вписывается в Ариушд-Кукутень-Трипольский комплекс, сохраняя свою специфику и значение в рамках этой великой цивилизации.

Список иллюстраций:

Рис. 1. Карта поселений этапа Кукутень А.

Рис. 2. Кукутеньский Век I. Расположение поселений и исследованного разреза.

Рис. 3. Жора де Сус. Расположение поселений и исследованного разреза.

Рис. 4. Брынзень. Расположение поселений и исследованного разреза.

Рис. 5. Друца I. Расположение поселений и исследованного разреза.

Рис. 6. Путинешть. Расположение поселений.

Рис. 7. Путинешть III. План расположения жилищ.

20.05.2013

Mariana Vasilache, Muzeul Național de Istorie a Moldovei, st. 31 August, 121-A, Chișinău, Republica Moldova,
e-mail: marianavasilake@gmail.com