
ИССЛЕДОВАНИЯ МЕГАСТРУКТУРЫ НА ПОСЕЛЕНИИ ТРИПОЛЬСКОЙ КУЛЬТУРЫ У С. НЕБЕЛЕВКА В 2012 ГОДУ

**Михаил Видейко, Джон Чапмен, Биссерка Гейдарская, Наталья Бурдо,
Эдуард Овчинников, Галина Пашкевич, Наталья Шевченко**

В 2012 году украинско-британская экспедиция в рамках научно-исследовательского проекта «The Tripillia Mega-Sites Project (Early urbanism in prehistoric Europe: the case of the Tripillia mega-sites)» продолжала исследования крупного трипольского поселения у с. Небелевка. Раскопки в Небелевке в 2012 году состоялись благодаря поддержке Arts and Humanities Research Council (АНРС)¹, а также National Geographic Society². Были проведены исследования остатков постройки, выделяющейся очень большой площадью 21×60 м, получившей название «мегаструктура». Раскопанный объект отличается от известных до сих пор трипольских построек не только гигантскими размерами, но и необычной планировкой, уникальными конструктивными особенностями и насыщенностью деталями интерьера.

В 2012 году были продолжены исследования на крупном трипольском поселении у с. Небелевка Новоархангельского района Кировоградской области, начатые международной экспедицией 2009 (Чепмен и др. 2010). В работе экспедиции принимали участие с украинской стороны сотрудники Института Археологии НАН Украины, Института ботаники НАН Украины, Национального научно-исследовательского реставрационного центра, исторического факультета Кировоградского государственного педагогического университета им. В. Винниченко (Кировоград), отдела охраны культурного наследия кировоградской ОГА. Участниками с британской стороны были представители департаментов археологии и географии Даремского университета, а также Калифорнийского университета (Лос-Анджелес) – институтов археологии и географии.

¹ Grant No. AH/I025867: 2012-2016.

² Grant No. 2012/211.

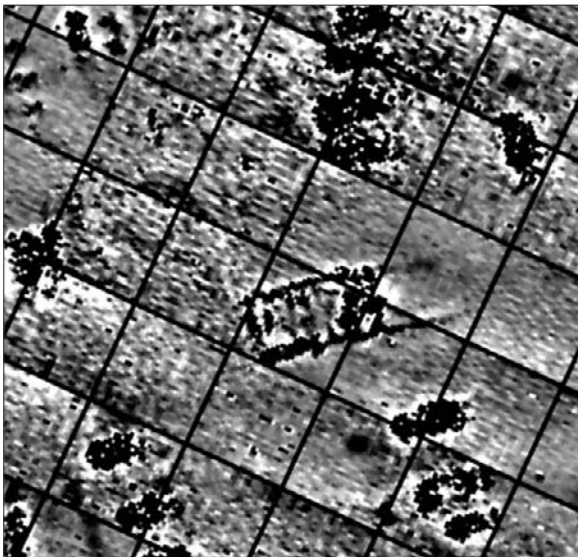
Исследования проводились в рамках научно-исследовательского проекта «Трипольские мега-поселения. Ранняя урбанизация в доисторической Европе: феномен трипольских мега-поселений» («The Tripillia Mega-Sites Project. Early urbanism in prehistoric Europe: the case of the Tripillia mega-sites») и были посвящены изучению остатков выделяющейся своими размерами (около 21×60 м) постройки, получившей условное название «мегаструктура». Мегаструктура была выявлена на поселении Небелевка при проведении магнитной съемки во время исследований 2009 г. (Hale et al. 2010; Чепмен и др. 2010, 459, рис. 1/1).

Поселение трипольской культуры расположено к северу от с. Небелевка. Оно относится к числу крупных поселений, занимает участок плато, с трех сторон ограниченный глубокими балками. С юга по дну одной из них протекает небольшая речка, в которую впадают ручьи из двух других балок, окружающих плато с востока и запада (рис. 1-2). Таким образом, в южной части плато при слиянии балок образовано два мыса, высота которых достигает 20-25 м над уровнем дна долины. Поселение, как это видно на аэрофотоснимке и спутниковых снимках (Видейко 2012, 238, рис. 10/1, 3), располагалось в восточной части плато, прилегающая к склонам и частично занимая их с восточной и южной стороны.

Согласно дешифровке аэрофотоснимка, предложенной в свое время К. В. Шишкиным, план поселения имел вид нескольких овалов со структурами в виде улиц (Шишкін, 1985, рис. 3/1). По данным разведки, оно занимало площадь от 250 до 300 га. Южная часть памятника частично находится под сельской застройкой. Магнитная съемка, проведенная в 2012 г., показала, что здесь еще сохранились остатки трипольских построек и другие объекты.



1



2

Рис. 1. Небелевка. План участка трипольского поселения, на котором проводились исследования, по данным магнитной съемки: 1 - общий план; 2 - участок с мегаструктурой (объект B5).

Исследования 2012 года проводились на юго-восточном мысу, в его самой высокой точке (в районе отметки 182,9). Примечательно, что этот участок с южной стороны плато, как и, соответственно, все возведенные на нем постройки, хорошо просматривается с расстояния в несколько километров. Так, раскоп с отвалами высотой до 2 м, в котором исследовалась мегаструктура, был достаточно заметен с противоположной стороны речной долины (рис. 2).

Через этот участок поселения проходят два почти параллельных ряда остатков построек, расположенные на удалении в 70-80 м. Одна-

ко в самой высокой точке плато внутренний ряд (B) сдвинут на 20 м к центру поселения (рис. 1/2). Именно здесь, в его разрыве, и расположена мегаструктура (B5). Расстояние от нее до остатков соседних (в ряду) построек составляет от 20 до 25 метров. На аналогичном расстоянии находятся остатки построек во внутренней части поселения (рис. 1). По диагонали от северо-восточного угла мегаструктуры расположена постройка вне ряда, ориентированная по короткой оси к центру поселения. Размеры ближайших строений достигают 15-24 м в длину и 6-10 м в ширину, рядом с ними есть аномалии от углубленных объектов (ям). Отдельные аномалии (ямы?) зафиксированы на расстоянии до 10-20 м на «площади» вокруг мегаструктуры.

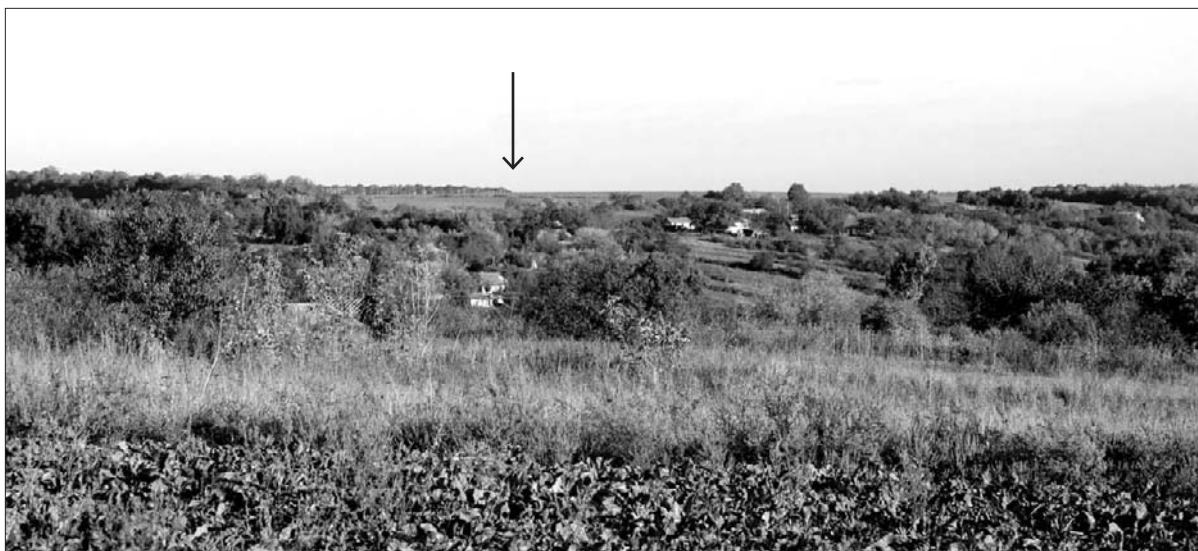
Методика раскопок мегаструктуры

Выявленная в результате геомагнитной съемки мегаструктура – необычно большая постройка. Она превышает размерами средние жилища в 3-4 раза (Carman, Videiko 2011, fig. 2). На геомагнитном плане (рис.1:2) контуры прямоугольной постройки, ориентированной с небольшим отклонением по линии запад – восток, очерчены темными пятнами, которые соответствуют скоплениям обожженной глины. Общая длина объекта 60 м, ширина 21 м. Западная часть мегаструктуры представлена на плане прямоугольником размерами 38×21 м, соответствующим контурам площадки. Более или менее компактное залегание обожженной глины занимает только около 1/3 площадки с восточной стороны. Обожженная глина на западной части образует четкий контур площадки по северному, восточному и южному краю, а в центре залегает в виде отдельных скоплений. Восточная часть мегаструктуры представлена темным контуром прямоугольной формы длиной 22 м, шириной 21 м. Четко читается южная часть контура, северо-восточный его угол расплывчат. Ширина полос скопления обожженной глины, образующих контур, составляет от 1 до 2 м. Таким образом, плохая сохранность остатков мегаструктуры отчетливо видна на геомагнитном плане (рис. 1/2).

Одной из задач полевого сезона 2012 в Небелевке было соотнесение данных о выявленном геомагнитной съемкой объекте с данными, за-



1



2

Рис. 2. Небелевка. Общий вид на место расположения поселения трипольской культуры: 1 - снимок с воздушного змея (северо-западное направление); 2 - с южной стороны, с противоположного склона речной долины.

фиксированными в процессе раскопок. Эта задача наряду с плохой сохранностью остатков постройки, залегавших на глубине от 0,25 до 0,8 м, и ее огромными размерами определила особенности методики раскопок.

Раскоп по сетке 2×2 м был разбит в соответствии с параметрами мегаструктуры без учета ориентации по сторонам света. Исследования были начаты с западной части раскопа, в которой залегала площадка. Для контроля над характером культурного слоя в этой части было оставлено три бровки шириной 1 м

(рис. 4/1-4). Продольная бровка проходила по центру раскопа, поперечные бровки были оставлены в районе наиболее компактного залегания обожженной глины в восточной части раскопа (рис. 4/2, 3). Бровки имели также техническое значение, так как по ним вывозилась земля из раскопа. Площадь участка раскопа с площадкой составляла около 760 м², общая площадь раскопа 1530 м². После фиксации в стенках бровок разрезов и снятия слоя грунта до уровня залегания обожженной глины бровки были удалены (рис. 3-4). По линии центральной бровки проходил разрез

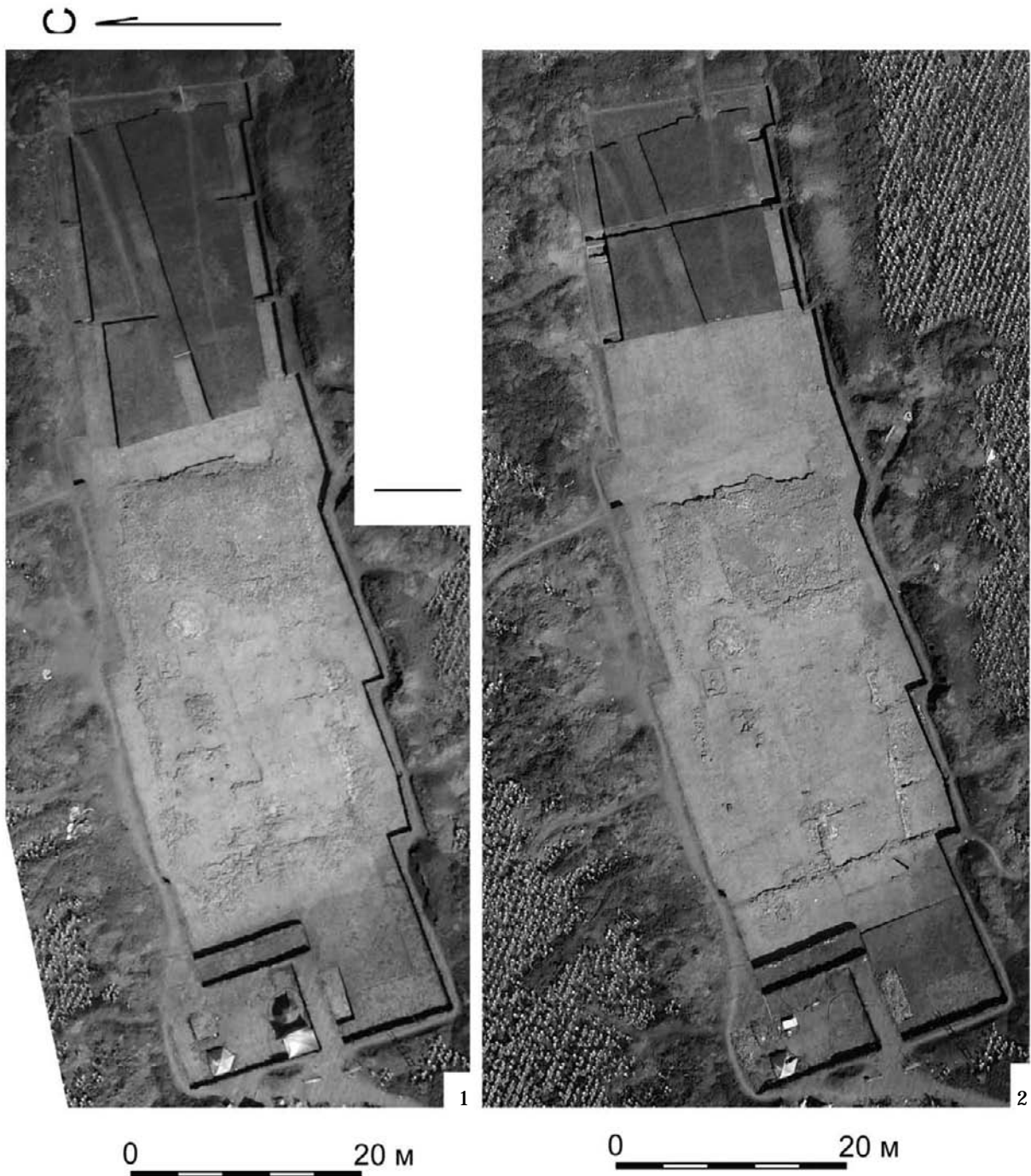


Рис. 3. Небелевка. Мегаструктура, вид с воздушного змея: 1 - после расчистки напластований обмазки; 2 - после снятия верхнего напластования обмазки.

№1 (рис. 3/2). Кроме того, для фиксации условий залегания напластований обожженной глины и находок, составлявших площадку, было намечено шесть поперечных разрезов в западной части раскопа (рис. 3/2; рис. 4/1). В восточной части раскопа, преимущественно свободной от залегания обожженной глины, была установлена автономная система разре-

зов, полученных с помощью траншей и оставления бровок.

Снятие верхнего слоя грунта до уровня залегания площадки производилось по штыкам с фиксацией координат и глубины залегания предметов каждой находки с помощью электронного тахеометра. Целью расчистки площадки было оконтуривание и оставление



1



2



3



4



5

Рис. 4. Небелевка. Исследования мегаструктуры: 1-3 - общий вид процесса раскопок; 4 - раскоп после окончания расчистки напластований обмазки.

in situ возможно большего количества кусков обожженной глины и находок, преимущественно керамики и камней. Остальные находки после фиксации забирались. Фотофиксация и видеосъемка сопровождали процесс расчистки площадки. Черчение плана залегания обмазки в масштабе 1:20 проводилось после расчистки конкретных участков. Находки,

включая развалы сосудов, наносились на отдельный план.

Разборка площадки проводилась по секторам, образованным линиями разрезов (рис. 4/2; рис. 6). В начале разборки выяснилось, что площадка состоит из двух напластований обожженной глины с отпечатками дерева преимущественно в верхней части. В связи с этим,

на первоначальном этапе разборки удалялись лишь куски обожженной глины верхнего напластования, исключая линии разрезов, где оставались фрагменты площадки в нетронутом виде. После снятия кусков верхнего напластования обожженной глины с фиксацией на плане отпечатков дерева, сохранившихся на комьях обожженной глины, была произведена расчистка нижнего напластования площадки, вычерчен его план, зафиксированы оставленные *in situ* находки, преимущественно фрагменты сосудов, а также фотосъемка сверху (рис. 4/2).

Сопоставление контуров залегания обожженной глины, полученное в результате расчистки площадки с геомагнитным планом, показало очень высокую степень совпадения данных геомагнитной съемки и раскопок.

После разборки нижнего слоя на всей площади раскопа, кроме разрезов, была проведена горизонтальная зачистка и фиксация деталей интерьера и находок, относящихся к уровню залегания на древней дневной поверхности под напластованиями обожженной глины в пределах постройки. После прокопки с этого уровня на глубину 30 см была проведена фиксация разрезов, а затем их разборка.

Наиболее интересные участки площадки, сохранившие следы конструкций и детали интерьера, а также ямы фиксировались с помощью дополнительных разрезов, фото- и видеосъемки, в том числе процесса разборки (рис. 5-21).

Как уже было упомянуто, характер остатков разных частей постройки, названной мегаструктурой, отличался в пределах западной и восточной частей раскопа. По этой причине ее описание будет выполнено в соответствии с этим делением.

Западная часть

Здесь была зафиксирована трипольская площадка – залегание в виде растрескавшегося пласта обожженной глины, происходящего от обмазки деревянного настила. В результате расчистки выяснилось, что площадка имеет четко оконтуренную залеганием обмазки прямоугольную форму. Однако в пределах этого контура более или менее сплошное залегание обожженной глины зафиксировано только в восточной части площадки, составляя около

1/3 ее общей площади. В этой части площадки также были довольно большие лакуны, свободные от обмазки. Большая же часть площадки представлена компактным залеганием обожженной глины по периметру и отдельными локальными скоплениями кусков обмазки разной площади (рис. 3; 4/4; рис. 5; рис. 6).

Растрескавшиеся на множество фрагментов напластования обожженной глины представляют собой залегание комьев обмазки с обильной растительной примесью, что обусловило хрупкость и непрочность фрагментов глиняного пласта. Кроме растительной примеси (отходы обмолота с многочисленными отпечатками зерновок и колосков) в комьях глины обнаружены мелкие фрагменты керамики, пережженных костей животных. В одном случае найдена верхняя часть небольшой антропоморфной статуэтки.

Комья обмазки разламывались на несколько частей, а также расслаивались по горизонтали даже при незначительном механическом воздействии, а иногда крошились и рассыпались в мелкую крошку, что усложняло расчистку залегания. Напластования обожженной глины растрескались на множество фрагментов разного размера толщиной от 5 до 25 см, размерами от 5×5 см до 20×30 см (рис. 5/1-3).

Судя по цвету глины, обжиг разных участков и отдельных кусков обмазки был неравномерный. Причем едва обожженные куски обмазки желтых оттенков и глина, доведенная до состояния шлака, иногда находились в непосредственной близости друг от друга. Выделяются участки площадки, представленные фрагментами глиняного настила с тонким, до 5 мм, выравнивающим слоем подмазки, обожженным до состояния шлака. Такие куски лежали преимущественно выравнивающим слоем вверх, однако встречались и в вертикальном положении, и обращенные подмазанной стороной вниз (рис. 3; рис. 5).

На фрагментах напластования обмазки перекрытия фиксировались отпечатки деревянного настила. В некоторых случаях они были весьма четкими и рельефными, в других читались плохо, часто утрачивались из-за горизонтального расслоения пластов обмазки. В большинстве случаев отпечатки дерева обнаружены на нижней стороне напластования,



1



2



3

Рис. 5. Небелевка. Исследования мегаструктуры, западная часть раскопа, напластования обмазки: 1 - в районе вымостки №1; 2 - в районе вымостки №7; 3 - в районе вымостки №2, вид с южной стороны.

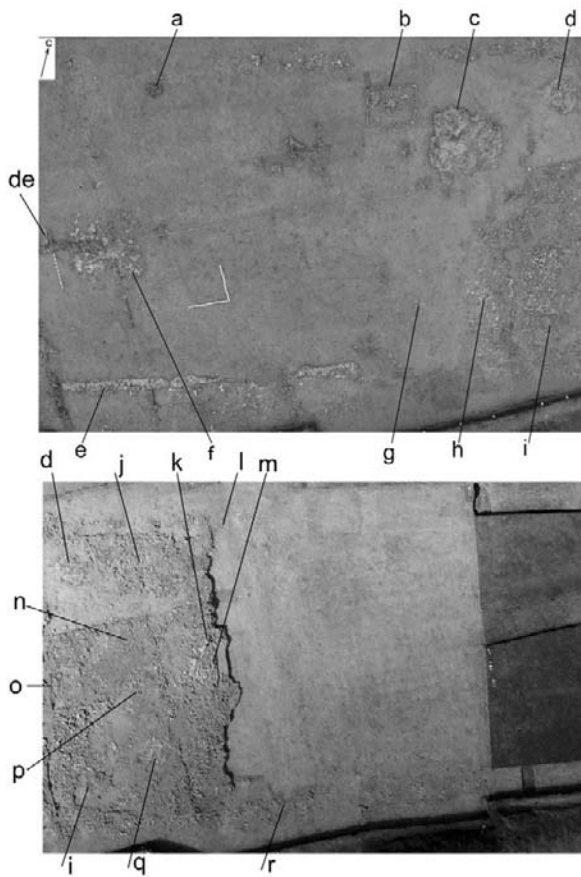


Рис. 6. Небелевка. Исследования мегаструктуры, западная часть раскопа (вид с воздушного змея после разборки верхнего слоя напластования обмазки): а - зернотерка; б - прямоугольная конструкция с зернотеркой; с - вымостка №2; d - вымостка №4; de - порог; e - подиум; f - вымостка №1; g - вымостка №3; h - место скопления кубков и развалов сосудов над ямой в районе вымостки №5; i - вымостка №5; j - вымостка №6; k - остатки арочного оформления входа; l, r - полосы обмазки, продолжение основного напластования; m - порог; n, o, p - пороги; q - вымостка №7.

однако встречались его фрагменты с отпечатками в верхней части. Среди отпечатков выделяются следы конструкций из колотого дерева, прямоугольных и круглых в сечении. Направление отпечатков колотого дерева в большинстве случаев фиксировалось поперек длинной оси постройки либо под углом к ней. Отпечатки бревен диаметром до 15-20 см имели направление как поперек, так и вдоль длинной оси постройки. В нескольких случаях длина отпечатков и разломов на фрагментах глиняного напластования прослежена на протяжении 3,8-4,2 м (рис. 3/2; рис. 6). На некоторых отпечатках бревен в районе стыков

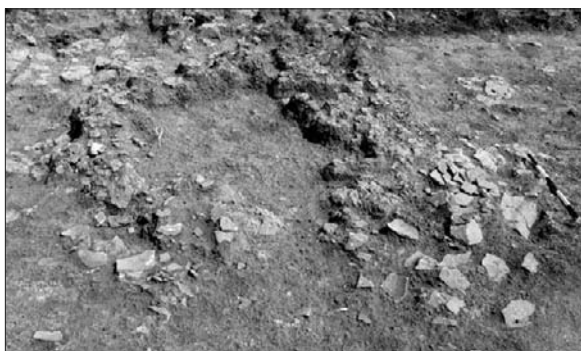
деревянных конструкций удалось проследить отпечатки веревки (диаметр 8-9 мм), которой, вероятно, были скреплены между собой деревянные конструкции в процессе строительства. Обнаружены фрагменты глиняного напластования, на которых отпечатки бревен сходились под прямым углом.

В процессе разборки площадки удалось проследить два слоя напластований обмазки деревянных конструкций с их отпечатками. Среди кусков напластований обмазки с примесью половы, а частично под слоями обожженной глины, были выявлены остатки деталей интерьера, большая часть которых была изготовлена из глины без растительных добавок. К таким конструкциям относятся восемь вымосток, семь из которых были сооружены на уровне древней дневной поверхности, а одна выявлена на нижнем напластовании обожженной глины, и подиум, также связанный с нижним напластованием обмазки.

Конструкции на нижнем напластовании обмазки

Вымостка круглой формы, сооруженная на нижнем слое обмазки с отпечатками дерева (рис. 7), расположена в 1 м от северо-западного края площадки. Она растрескалась на небольшие куски толщиной 10-15 см. В центре вымостки в результате ее разрушения образовалась лакуна, в которой встречались только единичные фрагменты конструкции. Рядом с вымосткой обнаружены развалы двух больших сосудов, относящихся к разным технологическим группам (рис. 7/2-3).

На нижнем напластовании обожженной глины в южной части площадки было расположено еще одно сооружение, связанное с интерьером постройки – подиум (рис. 6/е; рис. 8). На некоторых участках подиума зафиксированы комья обмазки с примесью половы и с отпечатками колотого дерева с нижней стороны, связанные с верхним напластованием обожженной глины. На некоторых фрагментах обмазки сохранились следы тонкого выравнивающего слоя (1-2 мм) штукатурки из мелкоструктурной глины без примесей, окрашенной красной охрой. Подиум прослежен вдоль южной длинной стороны мегаструктуры на расстоянии 1,8-2,2 м от ее края. Его ширина 0,4 м, высота – до 0,1 м. Прослежена длина



1



2



3

Рис. 7. Небелевка. Исследования мегаструктуры, западная часть раскопа. Округлая вымостка на поверхности напластования обмазки:
1, 2 - вымостка и развалы сосудов после первоначальной расчистки; 3 - вид вымостки после снятия развалов сосудов и фрагментов верхнего напластования обмазки.

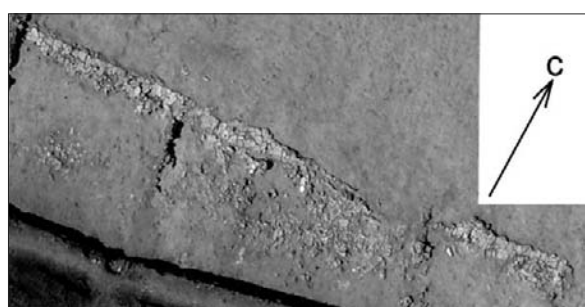
подиума (с некоторыми перерывами, вероятно, утраченными в результате разрушения) на протяжении около 18 метров (рис. 8/1). Подиум представлял собой монолитное длинное

возвышение с гладкой поверхностью, растрескавшееся на отдельные фрагменты размера от 10×10 см до 20×20 см. Он был выполнен из глины без примесей, которая наносилась слоями до 5 см в толщину (рис. 8/2-4). В западной части прослежена скругленная закраина, с восточной стороны оформление края не сохранилось. На некоторых участках поверхности подиума сохранились остатки белой краски, нанесенной слоем 0,3-0,6 мм. Вероятно, поверхность подиума была окрашена в белый цвет.

Обжиг подиума неравномерный, цвет в изломе – от красно-желтого до черного. Возможно, с неравномерностью обжига и связана степень его сохранности на различных участках. В южной части сооружения местами сохранились следы соединения подиума со стеной (перегородкой) (рис. 8/5).

Рядом с подиумом были обнаружены другие составляющие интерьера: четыре емкости в виде тарных сосудов – пифосов. Их развалы были расчищены в непосредственной близости от подиума, вдоль его западной части. Вероятно, они могли стоять на подиуме, а при падении сместились к его краю во внутреннюю часть постройки (рис. 9; рис. 10). Пифосы, грушевидной формы, отличались размерами. Диаметр их в средней части составлял от 0,5 до 0,7 м при высоте до 0,8 м. Толщина стенок достигала 2-3 см. Пифосы были изготовлены ленточным способом из глины с обильной примесью полове. Внутренняя и внешняя их поверхности покрыты слоем тонкоструктурной глины и окрашены в красный цвет. С внешней стороны в верхней части пифосы были украшены углубленными линиями из продавленных, полукруглых в сечении, желобков шириной от 0,8 до 1,2 см, образовавших угловые и спиральные композиции (рис. 9/3; рис. 10/3).

Подобные изделия изображены в интерьере трипольских керамических моделей жилищ из Сушковки и Попудни (Бурдо 2005, 101, рис. 5/1-2). Их находки известны по раскопкам жилищ на поселениях Триполья В II Чаплинка (Овчинников 2010, 306-307), небелевской локально-хронологической группы – Колодистое II (Рижов и др. 2005, 275) и томашевской локально-хронологической группы, например, таких как Тальянки (Круц 2008, 53) и Майдаецкое (Шмаглий, Видейко 2001-2002, 69).

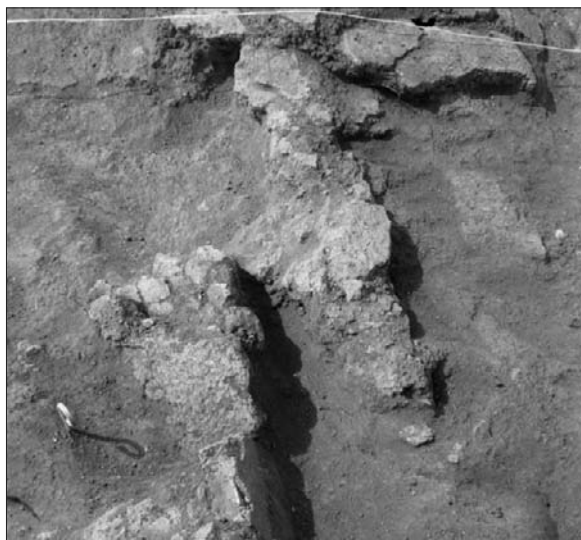


0 10 м

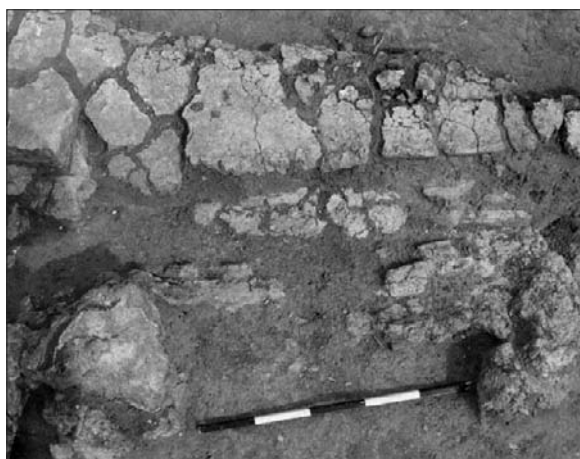
1



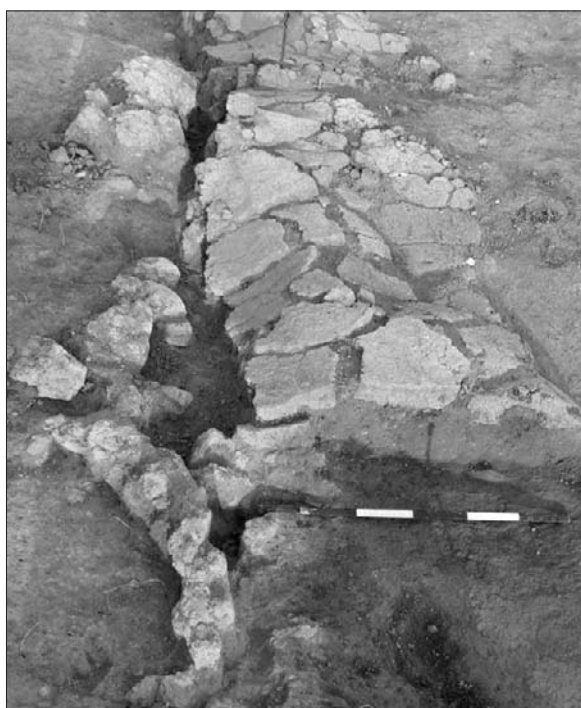
2



3



5



4

Рис. 8. Небелевка. Исследования мегаструктуры, западная часть раскопа, подиум: 1, 2 - общий вид; 3, 4 - разрезы; 5 - фрагмент со следами подмазывания края к стене постройки.

У западной стороны подиума среди фрагментов пифосов найдены развалы нескольких разнотипных расписных сосудов: биконических, грушевидного, шлемовидной крышки, усеченно-конических мисок, вероятно, первоначально находившихся рядом с пифосами (рис. 9/3).



1



2



3

Рис. 9. Небелевка. Исследования мегаструктуры, западная часть раскопа, остатки пифоса у подиума: 1, 2 - фрагменты пифоса с линейным орнаментом; 3 - остатки пифоса в процессе расчистки.

Обращают на себя внимание находки кальцинированных костей животных, зафиксированные среди скоплений фрагментов пифосов и развалов сосудов, расположенных вдоль подиума. Возможно, часть костей первоначально находилась в одном из сосудов. Кроме того, мелкие фрагменты кальцинированных костей животных были зафиксированы по всей длине подиума.

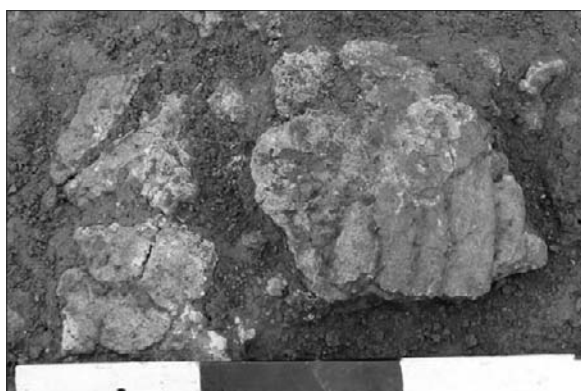
Такие подиумы известны не только по изображениям на моделях трипольских жилищ, но и хорошо изучены по раскопкам жилищ на памятниках томашовской группы – Майданецком (Шмаглий, Видейко 2001-2002, 88), Тальянках (Круц 2008, 53). Отличие подиума, открытого в мегаструктуре в Небелевке, – значительная длина сооружения, составляющая не менее 18 м, в то время как упомянутые подиумы достигали в длину не более 4-5 м. Наибольшее сходство по протяженности подиум из Небелевки находит в конструкции подиума из комплекса «М» на поселении Майданецкое, где остатки узкого возвышения зафиксированы вдоль периметра помещения размерами около 5×15 м. Отметим, что эта постройка была интерпретирована как общественная, возможно – храм (Шмаглий, Видейко 2001-2002, 88, рис. 57/9).

Кроме вымостки, подиума и пифосов, на нижнем напластовании площадки выявлено пять участков, на которых прослежены остатки особых конструктивных деталей из глины с примесью половы, которые, вероятно, являются оформлением проходов внутри помещений в восточной и западной частях постройки и центрального входа (рис. 6/de, m, n, o; рис. 17-18). Подобные детали оформления проходов на уровне напластования обожженной глины известны по раскопкам в жилище поселения небелевской локально-группы Пищана (Черновол 2012, 63, 65), а также в Тальянках (Круц и др. 2001, 24, рис. 9) и Майданецком (Шмаглий, Видейко 2000-2001, 76), где они интерпретированы исследователями как остатки порогов.

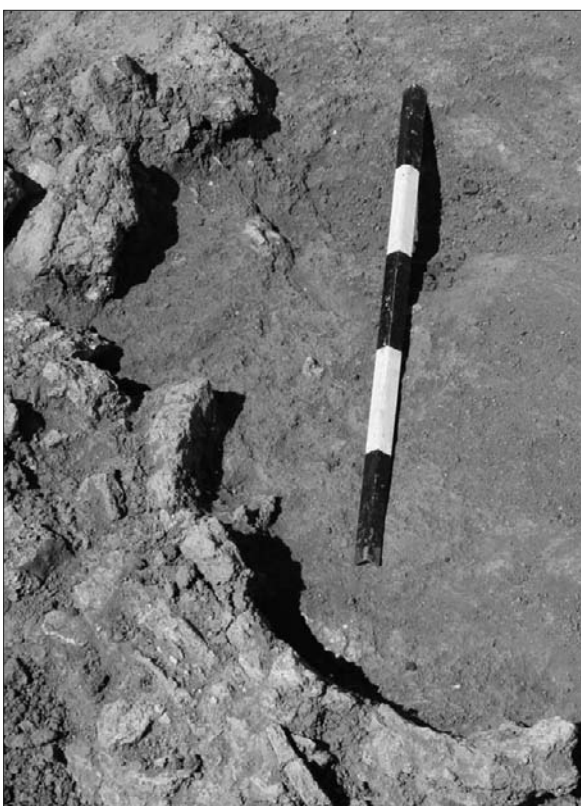
Зафиксированные в мегаструктуре пороги значительно шире упомянутых деталей в жилищах других поселений, длина которых не превышает 0,7-0,9 м. Порог в западной части постройки, прослеженный на протяжении



1



2



3

около 1,5 м, ориентирован по короткой оси площадки, располагался в центральной части помещения на расстоянии 4 м от торцевой части постройки (рис. 6/de; рис. 18).

В восточной части мегаструктуры остатки порога были выявлены непосредственно у края залегания обожженной глины по центру площадки у противоположной торцевой части постройки (рис. 6/m; рис. 17/1). Его ширина составила 1,6 м. Сохранились следы отделки входа штукатуркой из тонкоструктурной глины с последующей окраской поверхности в красный цвет. Судя по фиксации нескольких слоев облицовочного слоя толщиной 1-2 мм, можно предполагать проведение нескольких последовательных ремонтов. Справа от порога после снятия обмазки верхнего напластования площадки были выявлены детали оформления входа из глины с примесью половы. Судя по форме фрагментов обрамления входа, он имел арочную форму. Данный порог был связан с нижним напластованием обожженной глины, с отпечатками дерева на нижней стороне. Верхняя сторона обмазки имела выравнивающий слой из тонкоструктурной глины, окрашенной красной краской. Таким образом, вход в восточной части мегаструктуры был достаточно широким, а также, вероятно, был декорирован.

Фрагменты обмазки с примесью половы и отпечатками дерева, фиксирующими направление поперек длинной оси постройки либо под



4

Рис. 10. Небелевка. Исследования мегаструктуры, западная часть раскопа, пифосы: 1 - развал пифоса после расчистки; 2 - развал пифоса в процессе разборки; 3 - фрагмент пифоса с углубленным орнаментом; 4 - развал небольшого пифоса.

углом в 30-40° к ней, были обнаружены перед порогом. Возможно, они могут быть обмазкой фронтона постройки (рис. 6).

Еще два порога разной степени сохранности были расположены симметрично на расстоянии 1,5 м от центральной оси постройки, на удалении около 4 м от центрального порога в восточной части постройки (рис. 6/п, р). От порога с северной стороны сохранился лишь участок 20×20 см со следами отделки в виде тонкоструктурной штукатурки, окрашенной в красный цвет, и разрозненные фрагменты. Остатки порога с южной стороны были прослежены в длину на 1,5 м, при ширине около 0,3 м. Вероятно, часть остатков конструкции из глины с примесью половецкой связана с обрамлением дверного проема, в том числе нижней его части, украшенной деталями из глины с примесью половецкой (рис. 17/2). Судя по многочисленным фрагментам штукатурки с красной краской, сопровождавшим участок с порогом, этот проем был также отделан и окрашен с обеих сторон.

Четвертый порог был обнаружен напротив центрального порога, расположен параллельно ему на расстоянии 10 м. Ширина проема, оформленного порогом, составила около 2,2 м (рис. 6/о). Он располагался вдоль разлома напластования обожженной глины нижнего слоя, вероятно, связанного с разрушением деревянных конструкций перекрытия, которые шли поперек длинной оси постройки.

Конструкции на дневной поверхности

Часть конструкций интерьера располагалась не на напластованиях обмазки, а на древней дневной поверхности в пределах постройки. Это, главным образом, различной формы и размеров вымостки из глины без растительной примеси, которые подверглись обжигу и полностью или частично были перекрыты завалом обожженной глины.

Вымостка F, крестообразная в плане, расположена по центральной оси мегаструктуры в западной части постройки, в 5 м от западного ее края (рис. 6/f; рис. 11/2, 3, 5). Лопастей ориентированы с отклонением в 45 градусов от сторон света. Размеры в поперечнике – 4,3 м. Возвышение образовано послойным на-

несением нескольких слоев глины (толщина каждого от 3-4 до 2 см), в центральной части его высота достигала 0,3 м (рис. 11/2-4). Нижний слой вымостки занимал значительно меньшую площадь, чем последующие. Поверхность вымостки тщательно заглажена, на ней обнаружена углубленная орнаментация в виде круга. Вымостка почти полностью была перекрыта комьями обожженной глины, после удаления которых на ней были обнаружены развалы большого горшка и расписной конической миски (рис. 6/2).

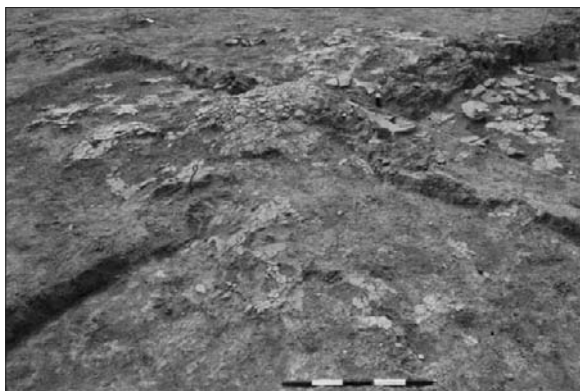
По форме вымостка F аналогична крестообразным алтарям из Владимировки (Пассек, 1949, 83-89), однако те выявлены на слое обмазки, и размеры их гораздо меньше – достигают в поперечнике от 1,2 до 2 м (Пассек 1949, 82, рис. 38а; 89).

Изображение крестообразных жертвенников характерно для керамических моделей открытого типа из Сушковки (Якубенко 2004, 506), Попудни, Черкасова Сада II (Бурдо 2005, 102, рис. 6/1-2).

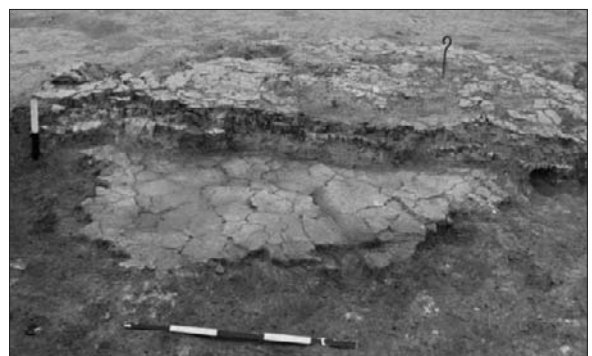
Вымостка С находилась в восточной части мегаструктуры в 4 м от северной стороны постройки (рис. 6/с; рис. 12/1, 2, 3; рис. 11/6). Эта самая большая из всех вымостка была, вероятно, округлой в плане и достигала 5 м в диаметре. Она состояла из четырех последовательно нанесенных слоев. Толщина каждого составляла от 3-4 до 2 см. Вымостка располагалась слишком близко к поверхности (0,2 м), частично уже в пахотном слое, что привело к значительным разрушениям, особенно с краев. На небольшом участке были выявлены многочисленные фрагменты с закраиной и с углубленной орнаментацией в виде концентрических окружностей (рис. 12/2). Некоторые из них были смещены пахотой на расстояние от 0,7 до 1 м от центра вымостки. Тут же найдены несколько фрагментов биноклевидного сосуда. Во время расчистки непосредственно на вымостке обнаружены мелкие обломки кальцинированных костей. При послойной разборке вымостки обнаружены многочисленные мелкие фрагменты керамики и костей. Обращает на себя внимание также обстоятельство, что вымостка №2 располагалась на высшей точке в пределах постройки, хотя наличие некоторого уклона поверхности



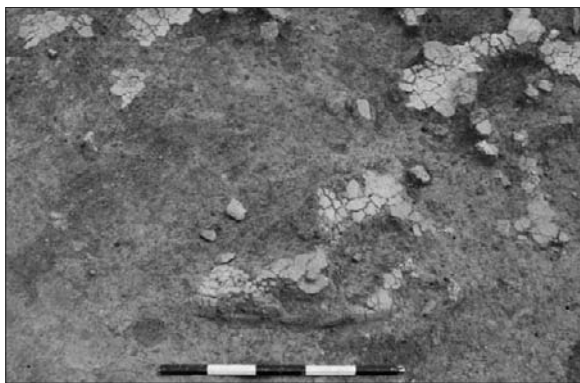
1



2



4



3



5



6

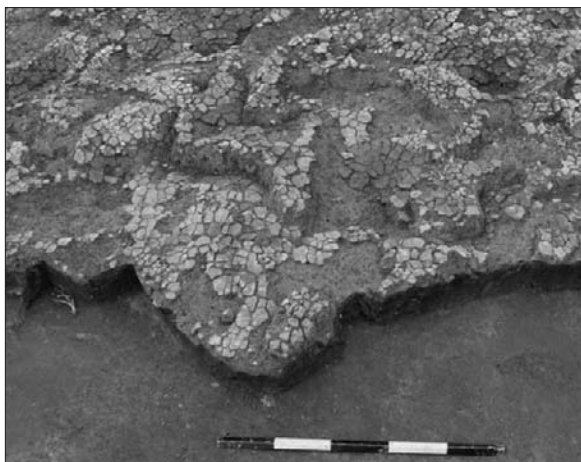
6Рис. 11. Небелевка. Исследования мегаструктуры, западная часть раскопа, вымостки на уровне дневной поверхности: 1 - общий вид вымостки №4; 2-3 - вымостка №2 общий вид и фрагмент лопасти с закраинами; 4 - вымостка №4 в разрезе; 5 - разрез вымостки №2.



1



2



3



4

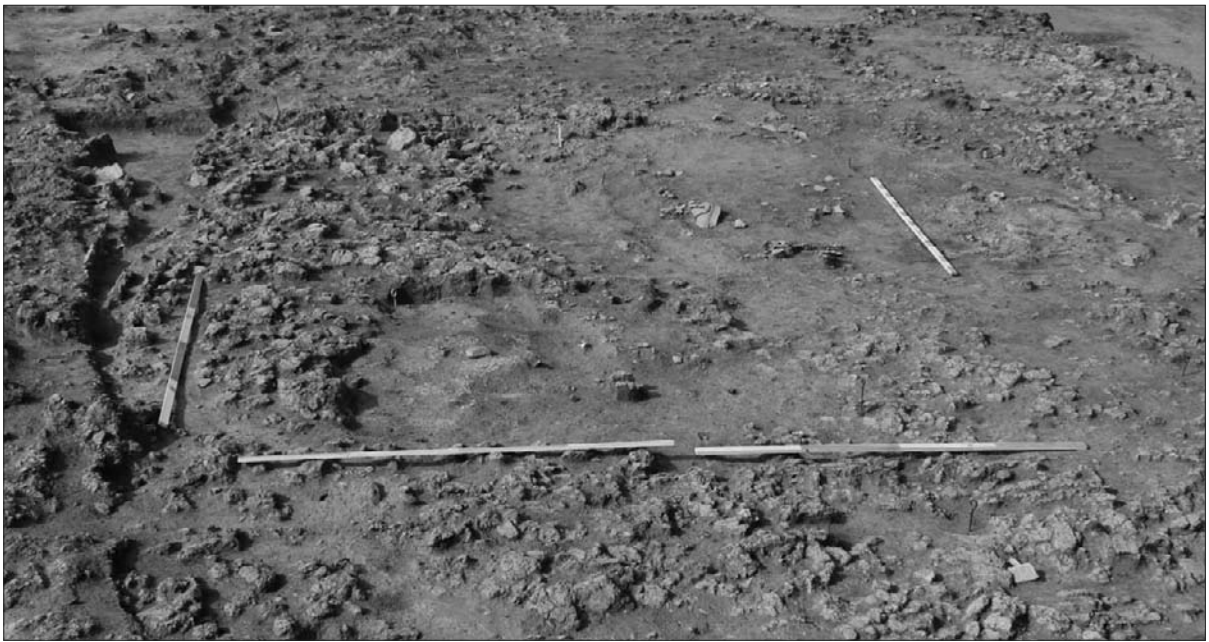
Рис. 12. Небелевка. Исследования мегаструктуры, западная часть раскопа, вымостка №2: 1 - общий вид, справа – прямоугольная конструкция с зернотеркой; 2 - фрагмент края вымостки №2 с углубленным орнаментом; 3 - участок вымостки №2; 4 - вид вымостки №2 в процессе разборки.

предполагало некоторое понижение рельефа на месте вымостки. Наблюдения над разрезом вымостки С позволяют предположить, что она была возведена на подсыпке, а также то, что она была несколько раз обновлена путем нанесения нового слоя обмазки поверх старого, причем в одном случае толщина слоя достигала 6 см, и он был обожжен лишь в верхней части (рис. 11/6).

Вымостка G располагалась напротив вымостки С, в 4,5 м от противоположной стороны восточной части постройки (рис. 6/g). Она сильно разрушена – сохранился лишь фрагмент размерами 0,3×0,4 м, состоявший из трех слоев глины толщиной 1-2 см. Прослежены следы декора в виде ленты из углубленных линий. Фрагменты аналогичной вымостки прослежены в одном из жилищ в Майданецком (Шмаглий, Видейко 2000-2001, 68-69).

Вымостка D, предположительно, была круглой в плане, диаметром около 1,5 м, расположена в восточной части постройки у северного края площадки, в 3,5 м к востоку от вымостки №2 (рис. 6/d; рис. 11/1, 4). Она состояла из трех слоев обмазки, толщина каждого в пределах 2-4 см.

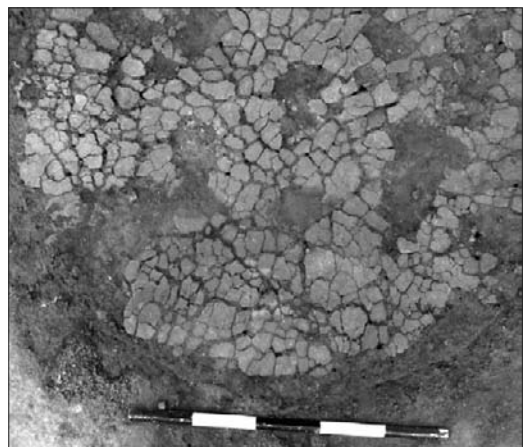
Вымостка I, округлая в плане, расположена с противоположной, южной стороны восточной части постройки, напротив вымостки D (рис.



1



2



3

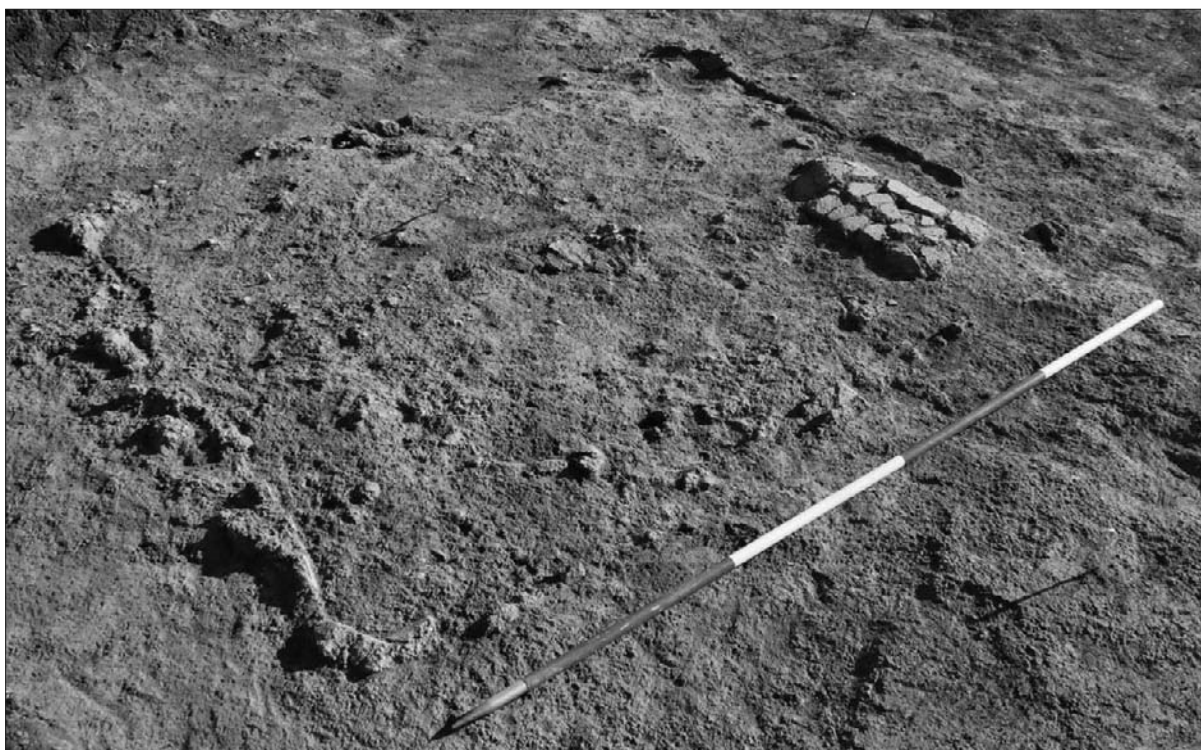
Рис. 13. Небелевка. Исследования мегаструктуры, западная часть раскопа, вымостка №7: 1 - общий вид после расчистки; 2 - после подготовки к взятию монолитом; 3 - фрагмент с декором из углубленных линий.

6/i). Большая ее часть была обнаружена лишь после снятия перекрывавшего ее завала обмазки с примесью половы в массе и отпечатками дерева в нижней части. Она состояла из трех слоев глины толщиной от 2 до 3-4 см. В процессе разборки нижнего слоя обнаружены вмонтированные в него фрагменты толсто-стенного сосуда.

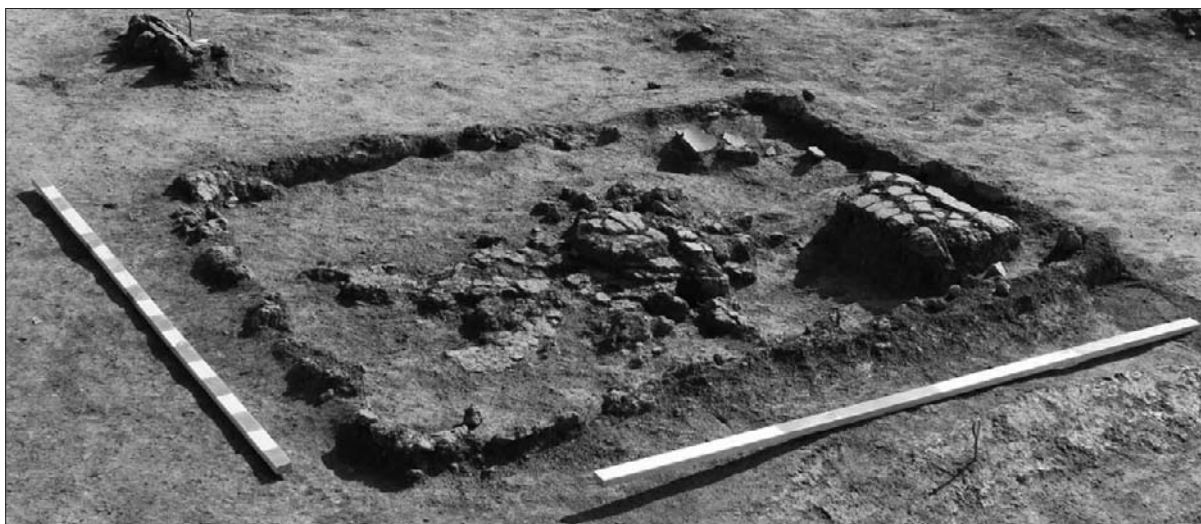
Вымостка J расположена в северо-восточной части постройки, рядом с вымосткой D (рис. 6/j). Плохая сохранность, несмотря на то, что она была перекрыта завалом обмазки с отпечатками дерева, не позволяет установить ее

форму. На поверхности вымостки прослежены следы углубленного декора в виде ленты из нескольких линий. В центральной части вымостки сохранились 3 слоя глины (цвет от желто-коричневого до черного).

Вымостка Q расположена в юго-восточной части постройки неподалеку от вымостки I (рис. 6/q; рис. 13). Она крестообразная в плане, ее лопасти ориентированы так же, как и у вымостки C. По краю лопастей отмечены следы углубленного декора в виде концентрических окружностей (рис. 13/3). В слое земли у края одной из лопастей вымостки №7 была



1



2

Рис. 14. Небелевка. Исследования мегаструктуры, западная часть раскопа, прямоугольная конструкция с зернотеркой: 1 - в начале расчистки; 2 - после полной расчистки.

обнаружена головка от крупной антропоморфной статуэтки. В процессе реставрации вымостки, взятой С. Федоровым (специалистом-реставратором Кировоградского краеведческого музея) монолитом, выяснилось, что помимо углубленного декора она была украшена росписью красной краской, его дополнявшей.

Кроме крестообразных или круглых в плане вымосток, на уровне древней поверхности в пределах постройки у северного ее края, рядом с вымосткой С, обнаружена прямоугольная в плане конструкция с основанием (дном) из слоя глины без растительной примеси, окруженная по периметру невысоким (5-7 см) бортиком из глины с примесью половы тол-

щиной до 4 см (рис. 6/b4; рис. 14-15). Размеры ограждения около 2×2,4 м. По углам на бортике, вероятно, были фигурные выступы, от которых сохранились лишь основания (рис. 15/1, 3). В северо-западном углу вымостки обнаружен растрескавшийся нижний камень крупной зернотерки, а рядом найдены фрагменты донной части сосуда. В центральной части конструкции сохранились аморфные в плане остатки вымостки, состоящей из нескольких слоев глины без примеси (рис. 15/2).

На уровне древней дневной поверхности в пределах постройки удалось проследить участки сохранившейся подмазки пола в виде нанесенного на суглинок слоя глины шоколадного цвета толщиной 3-5 см. На некоторых участках глиняная подмазка пола подверглась обжигу и приобрела желтый, коричневый или черный цвет.

Такая же глина была найдена на дне ямы, обнаруженной в районе вымостки С. Там она залегала на дне в виде сформованных вручную округлых комьев. Яма размерами 3,3×2,7 м, овальная в плане формы, профиль воронко-

видный, наибольшая глубина до 1,2 м от уровня дневной поверхности. Выявленная в яме глина использовалась для подмазки и выравнивания пола, а также сооружения вымосток и подиума. В период функционирования постройки яма была засыпана, поверхность выровнена.

Еще одна яма обнаружена к западу от вымостки D. Яма овальной в плане формы, размерами 2,8×2,4 м, профиль воронковидный, глубина 0,8 м от дневной поверхности. В верхней части ее заполнения найдены комья обмазки и скопление целых миниатюрных кубков, развалы двух конических расписных мисок, а также крупного расписного сферо-конического сосуда (рис. 21). Всего в данном скоплении керамики, перекрытом комьями обмазки, обнаружено 20 кубков; все они были заполнены землей. Кубки залегали на разных уровнях, общая толщина скопления достигала более 40 см. В одном случае кубок был накрыт стенкой сосуда, и сохранился его отпечаток, выделяющийся на фоне патины (рис. 20/3). Разборка данного завала с послойной фиксацией находок показала, что он образовался при разрушении постройки, причем на этом участ-

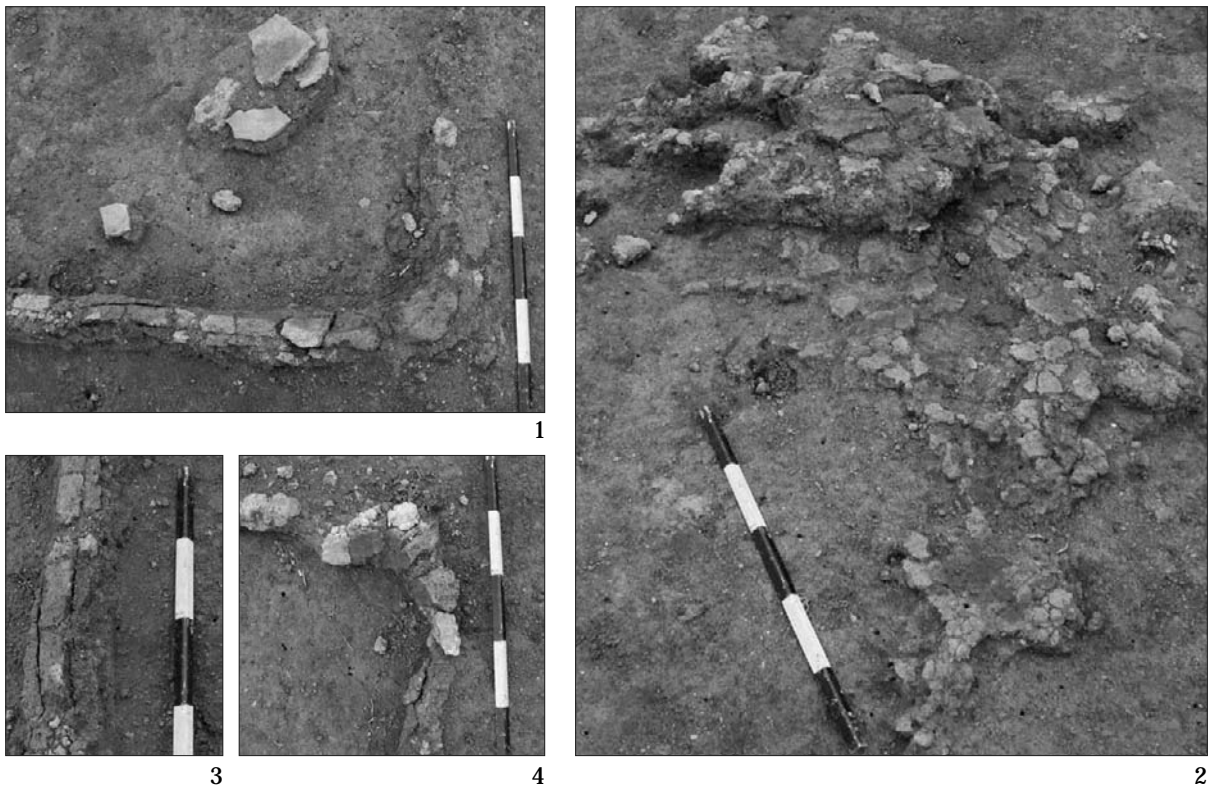


Рис. 15. Небелевка. Исследования мегаструктуры, западная часть раскопа, прямоугольная конструкция с зернотеркой: 1 - угловая часть и развал сосуда; 2 - подмазка дна и остатки сооружения в центре; 3 - фрагмент бортика; 4 - угловая часть.



1



2



3

Рис. 16. Небелевка. Исследования мегаструктуры, западная часть раскопа, зернотерка и остатки второй (?) прямоугольной конструкции.



1



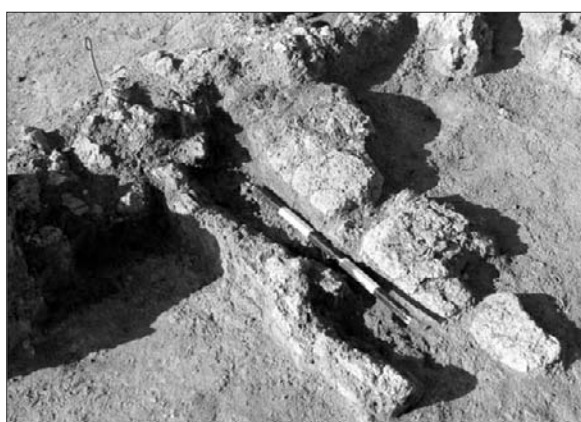
2

Рис. 17. Небелевка. Исследования мегаструктуры, западная часть раскопа, остатки порогов: 1 - основной вход с восточной стороны; 2 - вход из коридора в помещение налево.

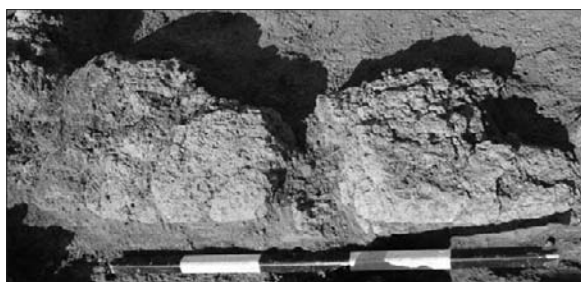
ке остатки глиняных конструкций, вместе с фрагментами керамики, оказались в верхней части ямы, заполненной до определенного уровня суглинком.

Среди комьев обмазки в 4,5 м от восточного порога обнаружена миниатюрная спирале-видная подвеска из желтого металла (рис. 22/1). В том же районе обнаружена подвеска из клыка мелкого хищника (рис. 22/2). Возможно, они были частями одного ожерелья.

В западной части раскопа в нескольких местах за пределами площадки выявлены участки культурного слоя, насыщенные находками. Такой участок зафиксирован вдоль северного края площадки, напротив вымосток С, D, J. Несколько сотен фрагментов керамики и костей животных залегаю в горизонте суглинка толщиной до 0,3 м полосой 2,4 м в ширину до 6 м в длину. Окончательные размеры этого скопления не были установлены, поскольку оно явно выходило здесь за пределы заложеного раскопа. Предположительно о его возможной ширине можно косвенно судить по аналогичному участку напротив западно-



1



2



3

Рис. 18. Небелевка. Исследования мегаструктуры, западная часть раскопа, остатки порога с западного края.

го края площадки, который в плане имел вид овала размерами 16×6-8 м, толщина насыщенного находками слоя составляла 0,2-0,35 м. Еще одно подобное скопление зафиксировано в 5 м к западу от северо-западного угла постройки. Кроме керамики и костей в нем найдено несколько отщепов кремня.

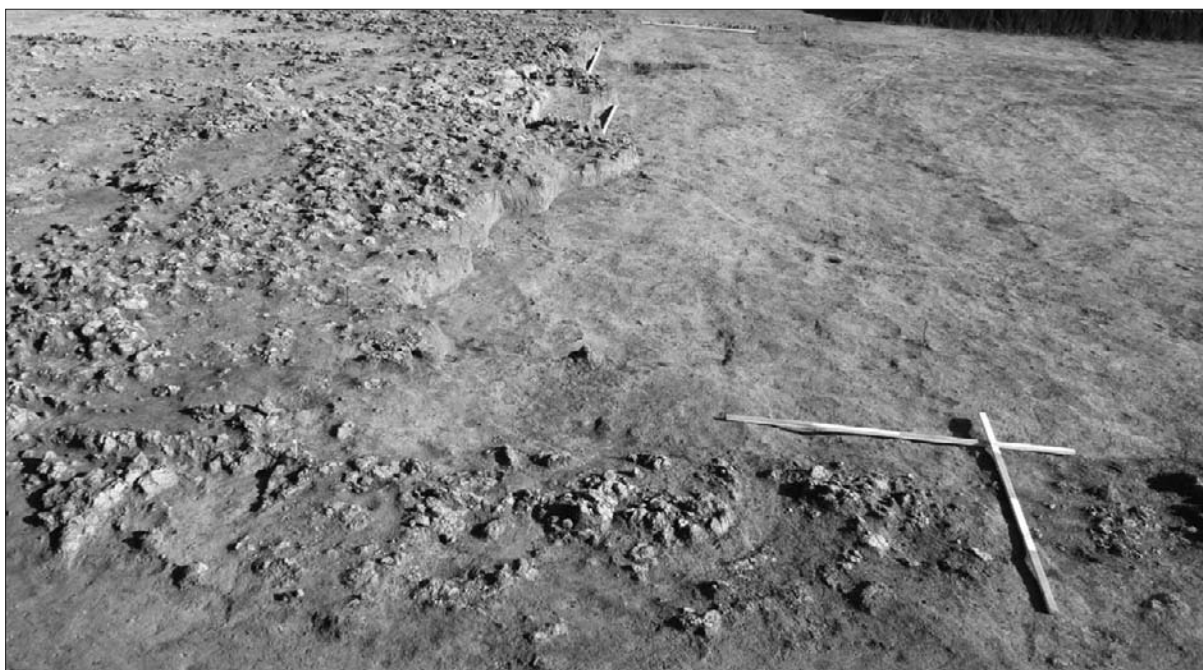
Восточная часть раскопа

В восточной части раскопа площадка отсутствовала (рис. 3). Здесь выявлено скопление комьев обожженной глины, размерами от 3×5

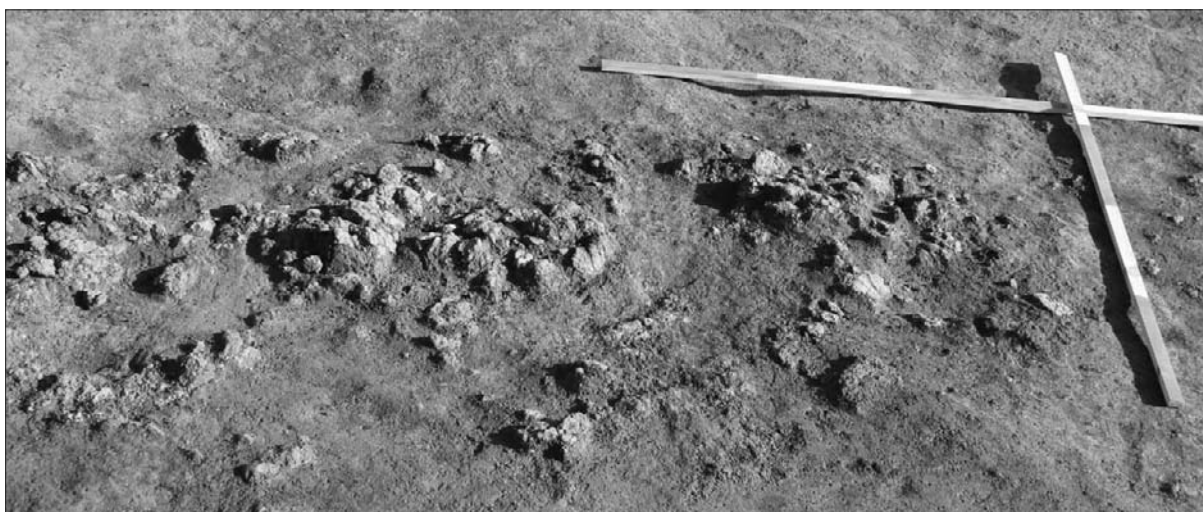
до 5×10-15 см при толщине 3-7 см, аналогичных по характеру тем, из которых состояла площадка (рис. 19). Обмазка залегала двумя узкими полосами шириной от 0,5 до 1,5 м, непосредственно примыкавшими к площадке и как бы продолжавшими контуры постройки. Обмазка с примесью половы, размеры комьев – от 3×5 до 5×10-15 см при толщине 3-7 см (рис. 19/3). Первоначальное предположение геофизиков, что эти аномалии вызваны наличием фундаментных (?) рвов – углублений по контурам постройки – не было подтверждено многочисленными разрезами.

Сохранность участков со скоплением обмазки была различной: лучше всего было состояние завала с южной стороны, где он прослежен в длину более чем на 12 м, хуже – с северной, где он сохранился на длину 7 м. Поскольку обмазка здесь залегает на глубине 0,6-0,8 м от поверхности, она не должна была быть повреждена пахотой. Вероятно, полученная картина соответствует состоянию остатков конструкции после разрушения. На обмазке с нижней стороны зафиксированы немногочисленные отпечатки колотого дерева, фиксирующие направление поперек или под углом к длинной оси постройки. Несколько отпечатков были направлены вдоль длинной оси.

Удалось установить, что эти полосы обмазки являются остатками сооружения, конструктивно связанного с основной постройкой и являвшегося ее продолжением. С учетом данных магнитной съемки, его размеры составляли не менее 20 м в длину и 20 м в ширину. С восточного края раскоп был выведен за пределы аномалий по данным магнитной съемки. Однако установить, была ли данная часть постройки замкнутой, не удалось. В этой части раскопа, на глубине 30-40 см от поверхности, обнаружено несколько фрагментов камней, камень с плоской стороной, единичные кости животных. На площади около 200 м², ограниченной полосами обмазки, в части, примыкавшей к площадке, на глубине 0,4-0,6 м от современной поверхности было зафиксировано 98 единиц находок, преимущественно фрагменты керамики и кости животных. Большая часть этих находок, по-видимому, может быть отнесена к периоду функционирования сооружения.



1



2



3



4

Рис. 19. Небелевка. Исследования мегаструктуры, восточная часть раскопа, полосы обмазки – продолжение основного завала: 1, 2, 4 - общие виды южной полосы; 3 - разрез северной полосы.



1



2



3



4



5

Рис. 20. Небелевка. Исследования мегаструктуры, западная часть раскопа, керамика среди напластований обмазки.



1



2



3

Рис. 21. Небелевка. Исследования мегаструктуры, западная часть раскопа, скопление развалов сосудов и целых кубков в районе вымостки №5.

Археометрические исследования

В ходе исследований мегаструктуры (объект В5) и прилегающей к ней территории в 2012 г. было взято значительное число проб грунта для флотации. Ботанические макроостатки были выделены из этих проб в сравнительно небольшом количестве. Следует отметить разрушение некоторых образцов, особенно вследствие обжига. Это обстоятельство значительно усложняло их изучение. Подобное состояние находок позволяет предположить, что в момент пожара в постройке находилось не-

которое количество зерна. Определены такие культуры, как пшеница-двuzернянка (*Triticum dicoccon*), пшеница-однозернянка (*Triticum monococcum*), овес (*Hordeum vulgare*), чечевица (*Lens culinaris*), горох (*Pisum sativum*), вика-эрвилия (*Vicia ervilia*). На обмозке выявлены отпечатки зерновок и колосков пленчатой пшеницы, ячменя. Подобный набор культурных растений обычен для поселений трипольской культуры в данном регионе.

Во время раскопок также были отобраны 159 образцов строительных материалов и керами-

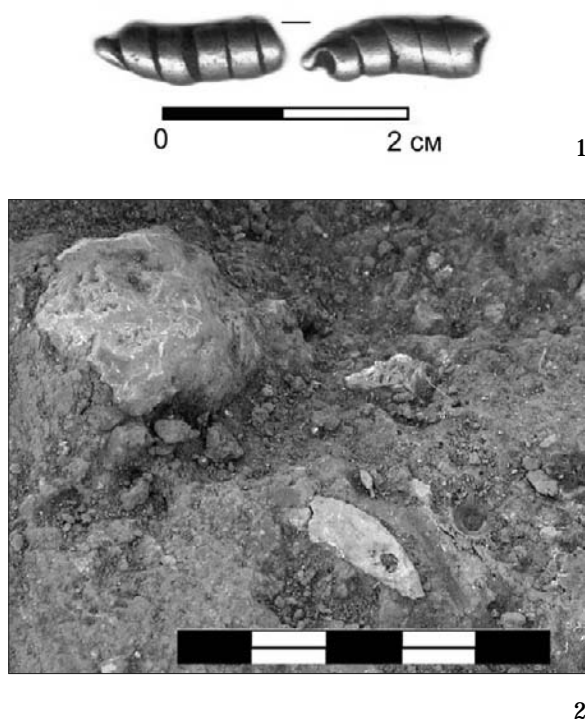


Рис. 22. Небелевка. Исследования мегаструктуры, западная часть раскопа, находки: 1 - пронизь из желтого металла; 2 - подвеска из зуба хищного животного.

ческих изделий. В процессе предварительного визуального исследования непосредственно во время раскопок и более детального исследования методами стереоскопической микроскопии в полевой лаборатории образцы строительных материалов были распределены по группам, согласно их функциональному назначению: стеновой материал, отделочный материал, группа кухонной посуды, столовой посуды и тому подобное. При классификации учитывались и физико-химические свойства материалов.

Кроме того, в процессе археологических полевых работ была отобрана группа образцов керамической посуды для исследования характера диагенетических процессов, а именно – образование патины на поверхности керамики с целью выявления причин ее формирования и характера взаимодействия с окружающей средой. Эти исследования направлены на решение некоторых проблем реставрации, консервации и реконструкции трипольских изделий.

Заклучение

Таким образом, в результате исследований, проведенных в 2012 г., удалось изучить остатки мегаструктуры (объект В5) на поселении Небелевка, а также частично – окружающую ее территорию. Были полностью подтверждены результаты магнитной съемки, с высокой точностью показавшей контуры и состояние остатков постройки в районе основного завала обожженной глины и примыкающих к нему остатков конструкций.

Постройка В5, ориентированная по линии запад-восток, состояла из двух конструктивно связанных между собой частей. Большая, западная, часть представлена завалом обожженной глины, являющимся архитектурными остатками типичной для трипольской культуры глинобитной постройки каркасно-столбовой конструкции с перекрытиями в виде настилов из дерева и глины с примесью половы. На настилах прослежены такие детали интерьера, как округлая вымостка, подиум и пороги, с ними же связана часть находок развалов сосудов. Найдены остатки пяти порогов, что позволяет предположить деление пространства не менее чем на 4 помещения, самое большое из которых могло быть проходным по длинной оси. На уровне древней дневной поверхности были сооружены еще семь вымосток и огражденное место с зернотеркой.

Одной из особенностей найденных при раскопках постройки В5 некоторых деталей интерьера являются их значительные, по сравнению со стандартными постройками, размеры. Так, размеры ограждения с зернотеркой составляли 2×2,4 м, длина подиума достигает 18 м, крестообразный алтарь-вымостка С имел около 4,4 м в поперечнике, а алтарь-вымостка G – не менее пяти метров. Необычным является также количество вымосток в мегаструктуре – семь (на уровне дневной поверхности), и наличие только одной вымостки на уровне настила, которую можно рассматривать в качестве отопительного сооружения. Таким образом, постройка В5 выделяется среди других строений на поселении Небелевка, а также других трипольских поселений региона, и своими размерами (20×60 м), и особенностями интерьера. Перечисленные выше отличия

позволяют предположить, что мегаструктура была общественной постройкой.

Значение открытия и исследования постройки В5 в Небелевке состоит также в том, что впервые раскопками было подтверждено наличие на крупных трипольских поселениях монументальных сооружений значительных размеров и сложной конструкции.

Необходимо подчеркнуть, что исследования 2012 года в Небелевке достаточно убедительно показали, что современный технический уровень магнитной съемки представляет вполне достоверные результаты, проверка которых раскопками не только дает важные результаты, но и заслуживает продолжения. В частности, на магнитном плане поселения Небелевка выявлено несколько построек размерами около 20×30 м (Hale et al. 2010; Chapman, Videiko 2011, fig. 2). Особенностью некоторых из них является наличие аномалий по периметру, и отдельных – внутри контура. Исследования в Небелевке показали, что первые

могут быть остатками обожженных конструкций в виде завала обмазки, вторые – остатками вымосток. Аналогичные сооружения известны по новым магнитным планам в Майданецком (Бурдо и др. 2012, 273, рис. 8; 275, рис. 10). Всего к настоящему времени только в Майданецком и Небелевке выявлено не менее 10 подобных аномалий, которые заслуживают специального археологического изучения в будущем. Их результаты, несомненно, важны для верного понимания сущности трипольских мега-поселений.

Авторы исследований благодарят за поддержку проекта AHRC и National Geographic Society, руководство Даремского университета и Института археологии НАН Украины, Кировоградского государственного университета им. В. Винниченко, а также, за поддержку и сотрудничество, – руководство Кировоградской области, отдел охраны культурного наследия Кировоградской облгосадминистрации, местный совет села Небелевка и ее жителей.

Бібліографія

- Бурдо 2005:** Н.Б. Бурдо, Керамические модели построек трипольской культуры. В: (Ред. С.М. Санжаров) Матеріали та дослідження з археології Східної України (4) (Луганськ 2005), 93-113.
- Корвин-Пиотровский 2003:** А.Г. Корвин-Пиотровский, Теоретические проблемы исследований поселений-гигантов. В: (Ред. А. Г. Корвин-Пиотровский) Трипільські поселення-гіганти. Матеріали міжнародної конференції (Київ: Корвин-прес 2003), 5-7
- Круц и др. 2001:** В.А. Круц, А.Г. Корвин-Пиотровский, С.Н. Рыжов, Трипольское поселение-гигант Тальянки. Исследования 2001 г. (Киев 2001).
- Круц 2008:** В.А. Круц, Поселение-гигант Тальянки. В: (Ред. В.Г. Корвин-Пиотровский, Ф. Минотти) Трипольская культура в Украине. Поселение-гигант Тальянки (Киев 2008), 49-70.
- Овчинников 2010:** Е.В. Овчинников, Розкопки на трипільському поселенні у с. Чаплинка. В: (Ред. Д.Н. Козак) Археологічні дослідження в Україні 2009 р. (Луцьк 2010), 304-308.
- Пасек 1949:** Т.С. Пасек, Периодизация трипольских поселений. Материалы и исследования по археологии СССР, 10 (Москва-Ленинград 1949).
- Рижов и др. 2005:** С.М. Рижов, В.О. Шумова, Д.К. Черновол, Дослідження трипільського поселення Колодисте II у 2004 р. В: (Ред. Н.Г. Гаврилюк) Археологічні дослідження в Україні 2004-2005 рр. (Київ 2004), 274-276.
- Чепмен и др. 2010:** Дж. Чепмен, Б. Гейдарська, Р. Вілліс, Н. Сванн, Н.Б. Бурдо, Н.С. Котова, М. Беленко, М.Ю. Видейко, Дослідження на поселенні трипільської культури біля с. Небелівка 2009 р. В: (Ред. Д.Н. Козак) Археологічні дослідження в Україні 2009 (Київ-Луцьк, 2010), 458-460.
- Черновол 2012:** Д.К. Черновол, Інтер'єр будівель ноBELIVСЬКОЇ локальної групи трипільської культури. Археологія 1, 2012, 62-70.
- Шишкін 1985:** К.В. Шишкін, Планування трипільських поселень за даними аерофотозйомки. Археологія 52, 1985, 72-77.
- Шмаглий, Видейко 2001-2002:** Н.М. Шмаглий, М.Ю. Видейко, Майданецкое – трипольский протогород. Stratum plus 2, 2001-2002, 44-140.
- Якубенко 2004:** О.О. Якубенко, Сушківська модель житла. В: (Ред. М.Ю. Видейко) Енциклопедія трипільської цивілізації (II) (Київ 2004), 506.

Chapman, Videiko 2011: J. Chapman, M. Videiko, The Trypillia culture mega-site near Nebelivka: summer 2009 season. *Praehistorica XXIX*, Prague, 2011, 79-94.

Hale et al. 2010: D. Hale, J. Chapman, N. Swann, M. Videiko, R. Villis, Early Urbanism in Europe? Geophysical Survey at Nebelivka, Ukraine. In: *Recent Work in Archaeological Geophysics*. The Geological Society. 15th December 2010. Abstracts (London 2010), 35-36.

Cercetarea mega-structurii din așezarea culturii Tripol'e de lângă satul Nebelivka în anul 2012

Rezumat

În anul 2012, în cadrul proiectului științific „The Tripillia Mega-Sites Project” (Early urbanism in prehistoric Europe: the case of the Tripillia mega-sites) expediția ucraineano-britanică a continuat investigațiile arheologice la așezarea-gigant de lângă satul Nebelivka. Cercetările au fost posibile grație susținerii din partea Arts and Humanities Research Council (AHRC) (Grant No. AH/I025867: 2012-2016), precum și National Geographic Society (Grant No. 2012/211). Au fost investigate vestigiile unei construcții de proporții deosebit de mari 21×60 m, numită, respectiv, mega-structură. Aceasta se deosebește de construcțiile tripoliene cunoscute până acum prin: dimensiunile gigantice, planimetria neobișnuită, particularitățile construcției, detaliile de amenajare a interiorului.

Lista ilustrațiilor:

- Fig. 1. Nebelivka. Planul unei porțiuni a așezării tripoliene, unde au fost întreprinse investigații: 1 - plan general; 2 - parcela cu mega-structură (B5).
- Fig. 2. Nebelivka. Imagine de ansamblu asupra locului amplasării așezării tripoliene: 1 - poză efectuată din balon-aerostat (direcția nord-vest); 2 - dinspre sud, de pe malul opus al râului.
- Fig. 3. Nebelivka. Mega-structura, imagine din balon-aerostat: 1 - după curățarea straturilor de lipitură; 2 - după scoaterea stratului superior de lipitură.
- Fig. 4. Nebelivka. Cercetarea mega-structurii: 1 - imagine de ansamblu a procesului de investigații; 2 - șantierul după curățarea straturilor de lipitură.
- Fig. 5. Nebelivka. Cercetarea mega-structurii. Partea de vest a șantierului, straturile de lipitură: 1 - în regiunea platformei nr. 1; 2 - în regiunea platformei nr. 7; 3 - în regiunea platformei nr. 2, vedere dinspre sud.
- Fig. 6. Nebelivka. Cercetarea mega-structurii, partea de vest a șantierului (imagine din balon-aerostat după demantelarea stratului superior de lipitură), schema amplasării obiectelor: a - râșniță; b - construcție rectangulară cu râșniță; c - platforma nr. 2; d - platforma nr. 4; de - prag; e - podium; f - platforma nr. 1; g - platforma nr. 3; h - aglomerație de cupe și vase la gura gropii din preajma platformei nr. 5; i - platforma nr. 5; j - platforma nr. 6; k - rămășițe ale arcei de la intrare; l, r - fâșii de lipitură; m-p - praguri, q - platforma nr. 7.
- Fig. 7. Nebelivka. Cercetarea mega-structurii, partea de vest a șantierului. Platformă rotunjită de pe suprafața stratului de lipitură: 1, 2 - platforma și vasele distruse după curățarea inițială; 3 - platforma după extragerea fragmentelor de vase și a stratului superior de lipitură.
- Fig. 8. Nebelivka. Cercetarea mega-structurii, partea de vest a șantierului, podiumul: 1, 2 - imagine de ansamblu; 3, 4 - secționări; 5 - fragment cu urme de lipitură de la peretele construcției.
- Fig. 9. Nebelivka. Cercetarea mega-structurii, partea de vest a șantierului, rămășițe de pithos din preajma podiumului: 1, 2 - fragmente de pithos cu ornament liniar; 3 - rămășițele pithosului în procesul de curățare.
- Fig. 10. Nebelivka. Cercetarea mega-structurii, partea de vest a șantierului, pithose: 1 - rămășițele pithosului după curățare; 2 - rămășițele pithosului în timpul demantelării; 3 - fragment de pithos cu ornament adâncit; 4 - rămășițele unui pithos de dimensiuni mici.
- Fig. 11. Nebelivka. Cercetarea mega-structurii, partea de vest a șantierului, platformele la nivelul actual de călcare: 1 - imagine de ansamblu a platformei nr. 4; 2, 3 - imagine de ansamblu a platformei nr. 2; 4 - platforma nr. 4 în secțiune; 5 - secțiunea platformei nr. 2.
- Fig. 12. Nebelivka. Cercetarea mega-structurii, partea de vest a șantierului, platforma nr. 2: 1 - imagine de ansamblu, la dreapta – construcția rectangulară cu râșniță; 2 - fragment de la marginea ornamentată prin adâncire a platformei nr. 2; 3 - porțiune a platformei nr. 2; 4 - imaginea platformei nr. 2 în timpul demantelării.
- Fig. 13. Nebelivka. Cercetarea mega-structurii, partea de vest a șantierului, platforma nr. 2: 1 - imagine de ansamblu după demantelare; 2 - imaginea platformei după conservare; 3 - fragment de platformă cu decor din linii adâncite.
- Fig. 14. Nebelivka. Cercetarea mega-structurii, partea de vest a șantierului, construcția rectangulară cu râșniță: 1 - la începutul curățării; 2 - după curățare.
- Fig. 15. Nebelivka. Cercetarea mega-structurii, partea de vest a șantierului, construcția rectangulară cu râșniță: 1 - partea de la colț și rămășițele unui vas; 2 - lipitura fundului și rămășițele unei amenajări în centru; 3 - fragment de margine; 4 - partea de la colț.

- Fig. 16. Nebilivka. Cercetarea mega-structurii, partea de vest a șantierului, râșnița și rămășițele celei de a doua (?) construcții rectangulare.
- Fig. 17. Nebilivka. Cercetarea mega-structurii, partea de vest a șantierului, rămășițe ale pragurilor: 1 - intrarea principală dinspre est; 2 - intrarea din coridor în încăperea din stânga.
- Fig. 18. Nebilivka. Cercetarea mega-structurii, partea de vest a șantierului, rămășițe ale pragului de la marginea de vest.
- Fig. 19. Nebilivka. Cercetarea mega-structurii, partea de est a șantierului, fâșii de lipitură: 1, 2, 4 - imagini de ansamblu a fâșiei de sud; 3 - secțiunea fâșiei de nord.
- Fig. 20. Nebilivka. Cercetarea mega-structurii, partea de vest a șantierului, ceramică descoperită printre straturile de lipitură.
- Fig. 21. Nebilivka. Cercetarea mega-structurii, partea de vest a șantierului, aglomerații de fragmente de vase și cupe întregi descoperite în preajma platformei nr. 5.
- Fig. 22. Nebilivka. Cercetarea mega-structurii, partea de vest a șantierului, inventar: 1 - piesă din metal galben; 2 - colier din dinți de animal răpitor.

Investigations of a mega-structure at the Trypillian culture settlement near Nebelivka in 2012

Abstract

In 2012 the British-Ukrainian expedition continued investigations at the Trypillian culture settlement near Nebelivka. The main aim of the field season was exploration of the largest object in the area (about 20×60 m), which was detected in 2012 by magnetic prospection. The investigations were funded by AHRC (Grant No. AH/I025867: 2012-2016) and the National Geographic Society (Grant No. 2012/211). Results of the excavations have confirmed the size of the site and have provided important information on this structure.

List of illustrations:

- Fig. 1. Nebelivka. Plan of the site according to the magnetic survey: 1 - general plan; 2 - plot with the mega-structure (object B5).
- Fig. 2. Nebelivka. General view on the place of the Trypillian culture settlement: 1 - photo taken by means of a kite (north-west direction); 2 - on the south side, from the opposite slope of the river valley.
- Fig. 3. Nebelivka. Mega-structure, as seen from a kite: 1 - after clearing daubing strata; 2 - after the removal of the upper daubing stratum.
- Fig. 4. Nebelivka. Exploration of the mega-structure: 1-3 - general view of the excavation process; 4 - after ending of the clearing burnt daubing layer.
- Fig. 5. Nebelivka. Mega-structure, the western part, burnt daubing: 1 - near elevation No.1; 2 - near elevation No.7; 3 - near elevation No.2, view from S.
- Fig. 6. Nebelivka. Mega-structure, the western part, location of the main constructions: a - milling stone; b - clay bin with milling stone; c - elevation No.2; d - elevation No.4; de - threshold; e - podium; f - elevation No.1; g - elevation No.3; h - place with broken pots and bowls over the pit near elevation No.5; i - elevation No.5; j - elevation No.6; k - remains of clay arc; l, r - strips of burnt daubing at eastern part; m - threshold; n, o, p - thresholds; q - elevation No.7.
- Fig. 7. Nebelivka. Mega-structure, the western part, round elevation: 1-2 - elevation and broken pots; 3 - elevation after removing of pottery.
- Fig. 8. Nebelivka. Mega-structure, the western part, podium: 1, 2 - general view; 3, 4 - cross-sections; 5 - part near the wall.
- Fig. 9. Nebelivka. Mega-structure, the western part, remains of a pithos near the podium: 1, 2 - fragments with decoration; 3 - remains of pithos and other pottery.
- Fig. 10. Nebelivka. Mega-structure, the western part, pithoi: 1 - pieces of pithos after clearing; 2 - wreckage of the pithos in the course of picking; 3 - fragment of a pithos with decoration; 4 - broken small pithos.
- Fig. 11. Nebelivka. Mega-structure, the western part, elevations on the ground surface: 1 - elevation No.4; 2-3 - elevation No.2, general view and a fragment of the blade with rims; 4 - cross-section of elevation No.4; 5 - cross-section of elevation No.2.
- Fig. 12. Nebelivka. Mega-structure, the western part of excavation, elevation No.2: 1 - general view, to the right – clay bin with milling stone; 2 - fragment of an edge of elevation No.2 with in-depth ornament; 3 - part of elevation No.2; 4 - explorations of elevation No.2.

- Fig. 13. Nebelivka. Mega-structure, the western part of excavation: elevation №7: 1 - general view after clearing; 2 - after preparations to take as a monolith; 3 - fragment with decorations.
- Fig. 14. Nebelivka. Mega-structure, the western part, clay bin: 1 - at the beginning of explorations; 2 - after the cleaning.
- Fig. 15. Nebelivka. Mega-structure, the western part of excavation, clay bin with milling stone: 1 - corner and a broken pot inside; 2 - coating of the bottom and the remains of a construction in the center; 3 - fragment of a rim; 4 - corner.
- Fig. 16. Nebelivka, Mega-structure, the western part of excavation, milling stone and remains of the second (?) rectangular structure.
- Fig. 17. Nebelivka. Mega-structure, the western part of excavation, remains of thresholds: 1 - the main entrance on the east side; 2 - entrance to the left room.
- Fig. 18. Nebelivka. Mega-structure, the western part of excavation, remains of the threshold from the western side.
- Fig. 19. Nebelivka. Mega-structure, eastern part of excavation, strips of daubing: 1, 2, 4 - general views of the southern strip; 3 - cross-section of the northern strip.
- Fig. 20. Nebelivka. Mega-structure, the western part of excavation: pottery among strata of burnt daubing.
- Fig. 21. Nebelivka. Mega-structure, the western part of excavation: broken pottery and bowls over the pit near elevation No.5.
- Fig. 22. Nebelivka. Mega-structure, the western part of excavation, finds: 1 - part of a necklace made of yellow metal; 2 - pendant made of the tooth of a predatory animal.

30.03.2013

Др. Михаил Видейко, Институт археологии, Национальная академия наук Украины, проспект Героев Сталинграда, 12, 04210 Киев, Украина, e-mail: wideiko@gmail.com

Проф. Джон Чапмен, Даремский университет, South Road Durham DH1 3LE Great Britain, Дарем, Великобритания, e-mail: j.c.chapman@durham.ac.uk

Др. Биссерка Гейдарская, Даремский университет, South Road Durham DH1 3LE Great Britain, Дарем, Великобритания, e-mail: b_gaydarska@yahoo.co.uk

Др. Наталья Бурдо, Институт археологии, Национальная академия наук Украины, проспект Героев Сталинграда, 12, 04210 Киев, Украина, e-mail: nbburdo@gmail.com

Др. Эдуард Овчинников, Институт археологии, Национальная академия наук Украины, проспект Героев Сталинграда, 12, 04210 Киев, Украина, e-mail: ed.ovchin@gmail.com

Др. Галина Пашкевич, Институт ботаники им. Н. Г. Холодного, Национальная академия наук Украины, ул. Тетещенковская, 2, 01601 Киев, Украина, e-mail: pashkevich11@yandex.ua

Наталья Шевченко, Национальный Научно-исследовательский Реставрационный центр Украины, ул. Терещенковская, 9б, 01004 Киев, Украина, e-mail: natakornet@gmail.com