
DATE PRELIMINARE ASUPRA MORMÂNTULUI DE COPIL DESCOPERIT ÎN STAȚIUNEA PALEOLITICĂ DE LA COSĂUȚI (REPUBLICA MOLDOVA)

Mădălin-Cornel Văleanu, Luminița Bejenaru,
Serghei Covalenco, Ion Tentiuc,
Vitalie Burlacu, Codrin Lacătușu

Situl paleolitic de la Cosăuți, aflat la cca 500 m nord-vest de satul cu același nume de pe malul Nistrului, în zona de nord-est a Republicii Moldova (fig. 1), și-a câștigat un loc meritoriu în studiul preistoriei spațiului european și în arheologia internațională datorită eforturilor neobosite depuse de regretatul coleg Ilie Borziciac (1948-2010). Descoperit în anul 1978, situl arheologic a fost cercetat sistematic în perioada 1981-1997, oferind descoperiri arheologice remarcabile, reflectate în artefacte de o valoare deosebită, atât din punct de vedere artistic, cât și din punctul de vedere al încărcăturii simbolice și spirituale.

Alături de stațiunea de la Mitoc-Malul Galben, cea de la Cosăuți se poate enumera printre puținele situri paleolitice din arealul est-european care s-au bucurat de cercetări arheologice interdisciplinare, complexe și sistematice. Rezultatele obținute aici au contribuit la înțelegerea evoluției comunităților umane și a habitatului la sfârșitul Paleoliticului superior.

Din păcate, moartea prematură a lui Ilie Borziciac a făcut ca rezultatele cercetărilor arheologice să nu fie publicate în cadrul unui volum monografic, multe dintre descoperirile făcute aici rămânând nevalorificate științific corespunzător. Printre acestea se numără și identificarea, în anul 1987, a unui mormânt de copil, o descoperire unică în acest areal geografic.

În raportul de săpătură din acel an, depus de Ilie Borziciac (Борзичак 1988а, 24-25), se menționează că mormântul a fost identificat în caroul K1, partea superioară a craniului aflându-se la adâncimea de 872 cm față de nivelul zero al sitului.

În același raport, Ilie Borziciac mai nota că mormântul este legat de Stratul 2B (strat datat și prin metoda C14), mai exact de aglomerarea circulară, în formă de pată, cu urmele unei vetre în centru,

interpretată ca un complex de locuire (locuință). Mormântul se găsea în partea de nord a acestui complex, la o adâncime de 7-10 cm mai mică decât cea a Stratului 2B, dar fără a se putea identifica clar urme ale unei gropi. Resturile culturale ale Stratului 2B (mici oase de animale, obiecte de silex, cărbuni) acopereau complet suprafața deasupra scheletului. În partea sudică a caroului K1, în locul corespunzător aflării ipotetice a oaselor bazinului și picioarelor, stratul de cultură era puțin colorat în roșu, prin intermediul unor particule infime de ocru, ceea ce a determinat pe autorul descoperirii să afirme că asupra mormântului ar fi fost presărat ocru.

Scheletul a fost cercetat parțial, fiind dezvelit la partea superioară, în zona craniului, la oasele ambelor mâini și la nivelul toracelui. Autorul raportului mai nota că în procesul de dezvelire au fost deplasate falangele degetelor mâinii drepte și că este posibil ca genunchii să fi fost parțial atinși la săparea stratului de cultură, deoarece erau amplasați mai sus. Oasele bazinului și ale picioarelor nu au fost dezvelite, mormântul fiind prelevat *in situ*, pentru o cercetare ulterioară.

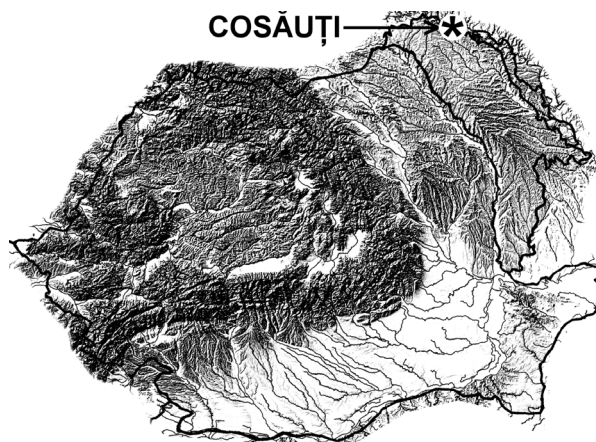


Fig. 1. Hartă cu localizarea stațiunii de la Cosăuți.

Despre poziția corpului, în raport se menționează expres faptul că acesta era orientat cu craniul spre nord-vest și că, inițial, s-a crezut că ar avea o poziție chircită, culcat pe dreapta, însă, curățarea ulterioară a evidențiat faptul că scheletul era culcat pe spate, cu o mică răsturnare spre stânga, iar fața era îndreptată spre torace. Oasele mâinii drepte erau întinse de-a lungul scheletului, iar mâna stângă era puțin îndoită de la cot.

Autorul raportului menționa că este un mormânt al unui copil, probabil *infans I*, menționând faptul că descoperirea a fost desenată și fotografiată, făcând trimitere la ilustrația anexată raportului (desenele 22-24 și fotografiile 26-28 din raport) (fig. 2-6).

Descoperirea a fost anunțată de către Ilie Borzic comunității științifice în cadrul conferinței organizate la Taşkent în 1988, dedicată celebrării a 50 ani de la descoperirea mormântului din peștera Teşik Taş. În scurta notă publicată în volumul cu comunicări de la conferință¹, autorul reia o parte din cele semnalate în cadrul raportului arheologic, făcând însă și câteva precizări asupra datării statelor culturale.

Ulterior, în cadrul studiului intitulat *Quelques données préalables sur l'habitat tardipaléolithique pluristratifié de Cosseoutsy*, publicat în anul 1991, în volumul editat de V. Chirica și D. Monah – *Le Paléolithique et le Néolithique de la Roumanie en context européen*, Ilie Borzic indică aproximativ aceleași elemente ca și cele cuprinse în raportul inițial asupra descoperirii, cu diferența că se indica cert prezența ocrului roșu și cu mențiunea că lipsesc elemente de inventar.

În amplul volum publicat în anul 2009, despre această descoperire Pierre Noiret menționa la pag. 252-253 că ar fi un mormânt al unui copil de sex masculin, descoperit la 17 cm sub nivelul Stratului 2B, reluând corect restul informațiilor precizate mai sus, privitoare la orientare, poziția corpului sau la intenția pentru o cercetare detaliată prin prelevarea aceluia *in situ*.

¹ În volumul *Проблемы взаимосвязи природы и общества в каменном веке в Средней Азии: докл. конф., посвящ. 50-летию открытия погребения в гроте Тешик-Таш, Ташкент, 1988*, nota este publicată la paginile 14-16 și are titlul *Детское погребение на многослойной позднепалеолитической стоянке Косэуць на среднем Днестре*. În volumul din anul 1991, I. Borzic indică un alt titlu pentru această notă, cu trimitere la pag. 18. În lista bibliografică a acestuia din volumul omagial publicat în 2008 regăsim un alt titlu pentru această lucrare, cu trimitere la pag. 34-40.

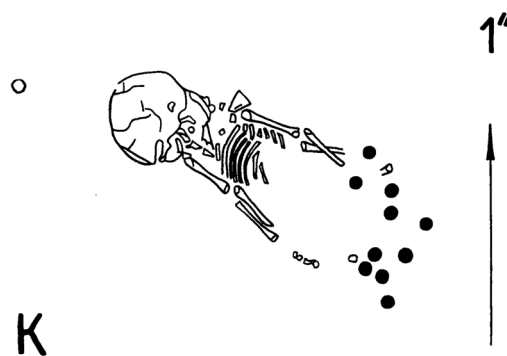


Fig. 2. Mormântul de copil de la Cosăuți. Desen din *Raportul arheologic* de I. Borzic (1987).

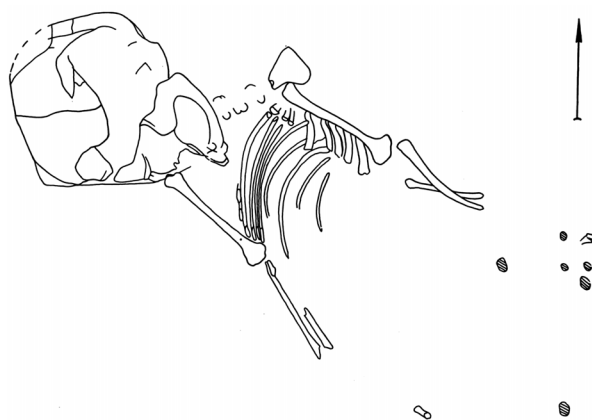


Fig. 3. Mormântul de copil de la Cosăuți. Desen din *Raportul arheologic* de I. Borzic (1987).

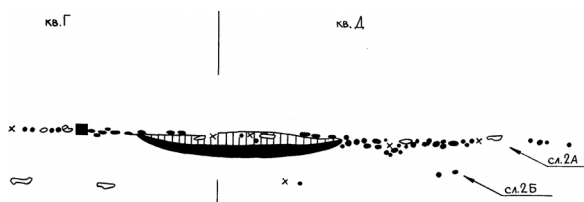


Fig. 4. Mormântul de copil de la Cosăuți. Desen secțiune stratigrafică din *Raportul arheologic* de I. Borzic (1987).

O altă notă despre acest mormânt este cea dată de Serghei Colavenco în 2010 cuprinsă în amplu volum *Istoria Moldovei*, la pagina 155. Acesta, participant la săpăturile de la Cosăuți din anul 1987, menționa faptul că poziția scheletului era chircită pe partea dreaptă, deasupra acestuia fiind presărat ocrul roșu, avansând ipoteza că amplasarea sa la marginea locuinței era datorată faptului că, probabil, iarna solul înghețat nu permitea săparea la adâncime. Și S. Colavenco adăuga faptul că această descoperire nu a fost cercetată satisfăcător până atunci.

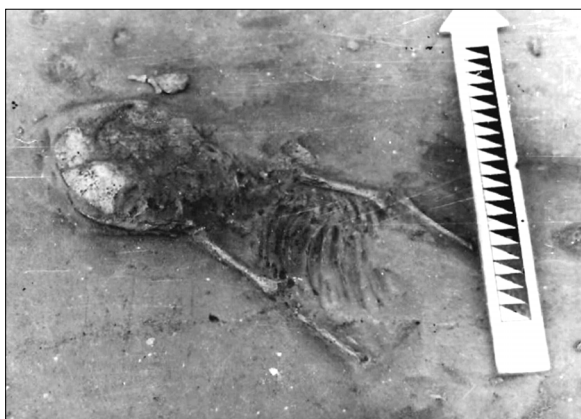


Fig. 5. Fotografie a mormântului de copil de la Cosăuți din Raportul arheologic de I. Borziac (1987).



Fig. 6. Fotografie a mormântului de copil de la Cosăuți din Raportul arheologic de I. Borziac (1987).

Așa cum nota și Ilie Borziac în raportul său din anul 1987, dar și în studiul din 1991, mormântul a fost extras sub forma unui bloc-monolit (*in situ*) pentru o cercetare ulterioară. După descoperire, mormântul a fost expus o perioadă în cadrul expoziției permanente a Muzeului de Arheologie și Etnografie a Academiei de Științe de la Chișinău, fiind apoi retras și depozitat temporar într-unul din birourile de lucru ale cercetătorilor. Ulterior, acesta a fost transportat la subsolul clădirii principale a instituției, într-o încăpere destinată prelucrării materialului arheologic.

Paradoxal, timp de aproape 25 ani această importantă descoperire arheologică nu a atras atenția cercetătorilor din domeniu, rămânând practic necunoscută, deși potențialul științific al acesteia este unul imens, fiind o descoperire unică în arealul geografic est-european. În raport cu anul descoperirii, dezvoltarea metodelor de investigație științifică permit acum o investigație complexă

a acesteia. Trebuie luat în considerație faptul că lungă perioadă de timp scursă de la descoperire, cât și condițiile de păstrare în care s-a aflat, ar putea să fi condus la o deteriorare ireversibilă a acesteia.

Asupra potențialului acestei descoperiri s-au făcut referiri în recentul studiu privitor la descoperirile antropologice paleolitice de pe teritoriul României și al Republicii Moldova (Văleanu 2012, 25), în raport cu un alt subiect de interes pentru dezbaterile științifice, și anume problema trecerii de la paleolitic la neolitic în arealul carpa-tonistean. Această descoperire poate constitui o verigă importantă de legătură între mediul paleolitic și comunitățile umane din acest areal și cele legate de locuirea neolitică ulterioară a regiunii. Cu această ocazie, autorul studiului menționează expres situațiile „delicate” legate de acest important patrimoniu științific.

Având în vedere legăturile și colaborarea anterioară avută între cercetătorii din România și cei din Republica Moldova, s-au încercat a se găsi soluții pentru constituirea unei echipe interdisciplinare de studiu a acestei importante descoperiri.

Eforturile susținute au fost concretizate prin încheierea unui protocol de colaborare între Muzeul Național de Istorie și Arheologie a Moldovei, Institutul Patrimoniului Cultural din cadrul Academiei de Științe a Republicii Moldova, Universitatea „Al.I. Cuza” Iași și Complexul Muzeal Național Moldova Iași, fiind constituit un colectiv de specialiști, format din M. C. Văleanu, L. Bejenaru, V. Burlacu, S. Covalenco, C. Lacătușu, I. Tentiuc. Trebuie să menționăm aici sprijinul deosebit care ne-a fost acordat de către dr. hab. Eugen Sava, director al Muzeului Național de Istorie și Arheologie a Moldovei, și de către colegul dr. Aurel Zanoci.

Obiectivul prioritar propus de noi a fost asigurarea celor mai bune condiții de conservare a descoperirii. În această direcție, trebuie de menționat faptul că s-a realizat o curățare minuțioasă a mormântului, fiind îndepărtat praful și alte materiale care s-au acumulat în timp (fig. 7). Loessul în care este încorporat scheletul, ca urmare a condițiilor de mediu care au condus la evaporarea apei, a căpătat o duritate deosebită. De asemenea, au fost prelevate fragmentele de os care erau detașabile față de stratul geologic și au fost depuse în pungi speciale (fig. 8-9). Mormântul a fost acoperit cu material textil, peste care s-a realizat o carcasă de lemn pentru protecție.



Fig. 7. Detaliu al mormântului de copil de la Cosăuți cu praful și alte materiale care s-au acumulat în timp (mai 2012).

Privitor la starea de conservare a scheletului, putem afirma că preservarea scheletului în nivelul arheologic a fost bună până în momentul descoperirii sale, având în vedere pe de o parte vechimea depunerii și pe de alta vârsta foarte mică a copilului și deci gradul sporit de imaturitate a oaselor. După extragerea scheletului din nivelul arheologic, deși acesta a rămas în poziția inițială a descoperirii într-o cantitate apreciabilă de sediment, oasele s-au fragilizat considerabil în cursul celor 25 de ani de păstrare, ca urmare a condițiilor de expunere la diferențe mari de umiditate și temperatură. De asemenea, comparând fotografiile realizate în momentul descoperirii cu situația prezentă, am constatat faptul că unele fragmente osoase nu se mai păstrează.

Scheletul a fost analizat din punct de vedere antropologic doar preliminar, *in situ*, fără ca oasele să fie prelevate din sediment, curățate și restaurate (fig. 6, 9). Scheletul *in situ* apare în poziție de semidecubit lateral dreapta, unele oase din componența sa fiind încă acoperite de sediment și prin urmare inaccesibile. În stadiul actual al

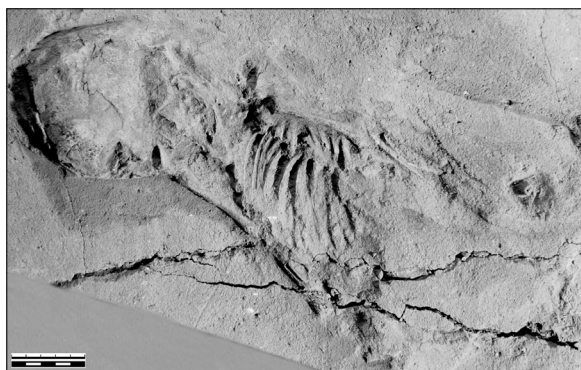


Fig. 8. Mormântul de copil după curățire (mai 2012).

cercetării nu s-a putut realiza inventarul complet al elementelor scheletice, măsurătorile corespunzătoare și nici nu au fost identificate semne distincte de ordin tafonomic sau paleopatologic.

Din scheletul cranian lipsește mandibula, fiind mai bine preservată doar calota craniană al cărei diametru longitudinal (glabela-opistocranion) măsoară *in situ* circa 105 mm (fig. 9). Din coloana vertebrală sunt vizibile vertebre toracice și doar amprente de vertebre cervicale. Apar, de asemenea, câteva coaste de pe partea dreaptă a scheletului. Dispunem, de asemenea, doar de câteva elemente din scheletul membrilor superioare: omoplatul drept, cele două humerusuri, așchii și amprente de radius și cubitus de la ambele membre.

Vârsta la momentul morții, apreciată pe baza lungimii maxime a humerusului (dreapta și stânga – în medie de circa 69 mm), este de nou născut – 6 luni (Stloukal, Hanakova 1978). Statura, apreciată pe baza lungimii maxime a aceluiași element anatomic, este de circa 607 mm (Visser 1998). Nu se pot face precizări asupra sexului individului.

Privitor la datarea Stratului 2B, în raportul din anul 1987, Ilie Borziac menționa expres faptul că acesta a fost datat prin metoda C14. În nota publicată în anul 1988, acesta indica două date, $18.200 \pm$ (GIN – 4148) și 19.020 ± 925 (SOAN 2462). În studiul din 1991 este indicat doar 19.020 ± 925 (SOAN 2462), obținută de V.A. Panytchev.

În studiul publicat în 2003, se indica 16.620 ± 210 BP pentru Stratul 2C, și 17.230 ± 140 BP pentru Stratul 2A, date obținute la laboratorul din Groningen (Haessart et al. 2003, fig. 6-7).

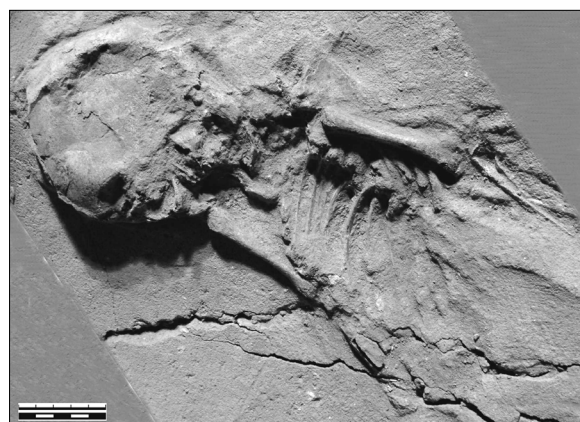


Fig. 9. Mormântul de copil după curățire (mai 2012) – detaliu.

Descoperirea mormântului de copil de la Cosăuți vine să susțină descoperirile similare întâlnite în Paleoliticul superior european. În primul rând menționăm cele trei morminte de copii de la Krems-Wachtberg (Austria) (Einwögerer et al. 2008, 15; Händel, Einwögerer, Simon 2008, 187), dar paralelisme pot fi invocate și cu alte descoperiri similare, cum sunt cele de la Kostenki, Sungir sau Lagar Velho și nu în ultimul rând, Grotte des Enfant (Formicola 2007, 448).

Mormântul de la Cosăuți denotă clar caracterul depunerii voluntare și al existenței unor manifestări cu caracter religios legate de acest act, prin prezența ocului roșu. Alături de aceste manifestări, mormintele de adulți din Gravettianul european care denotă evidente încărcături legate de structurări sociale, vor constitui, în fapt, fondul pentru următoarea revoluție socială majoră și anume neolitizarea (Bar-Yosef 2002, 379). Din

acest motiv, mormântul de copil de la Cosăuți trebuie analizat și în contextul prefigurării comportamentelor etapei următoare, și anume cea a Neoliticului.

Or, în acest context descoperirea de la Cosăuți își arată adevăratul potențial științific, deoarece reprezintă oportunitatea investigării suportului efectiv al transmițerilor culturale, care este omul.

Totuși, sarcina colectivului constituit pentru cercetarea mormântului de copil descoperit la Cosăuți este una dificilă, de a identifica cele mai adecvate metode de investigare științifică a acesteia, ținându-se cont de situația lui actuală și posibilă deteriorare a acestuia în cei 25 de ani de la descoperire. Dat fiind faptul că în acest moment descoperirii i s-au asigurat cele mai bune condiții de conservare pasivă, luarea unor decizii coerente asupra modului de investigare va trebui să facă obiectul unor riguroase analize.

Bibliografie

- Bar-Yosef 2002:** O. Bar-Yosef, The Upper Paleolithic Revolution. *Annual Review of Anthropology* 31, 2002, 363-393.
- Borziac 1991:** I. Borziac, Quelques données prévalables sur l'habitat tardipaléolithique pluristratifié de Cosseoutsy sur le Dniestr Moyen. In: (Eds. V. Chirica, D. Monah) *Le Paleolithique et le Neolithique de la Roumanie en contexte europeen* (Iași 1991), 56-71.
- Colavenco 2010:** S. Colavenco, Primele manifestări culturale. Paleoliticul și Mezoliticul. Orânduirea comunei primitive. In: *Istoria Moldovei. Epoca preistorică și antică (până în sec. V)* (Chișinău 2010), 99-176.
- Einwögerer et al. 2008:** Th. Einwögerer, M. Händel, C. Neugebauer-Maresch, U. Simon, M. Teschler-Nicola, The Gravettian Infant Burials from Krems-Wachtberg, Austria. In: (Ed. K. Bacvarov) *Babies Reborn: Infant/Child Burials in Pre- and Protohistory*, BAR 1832 (Oxford 2008), 15-19.
- Formicola 2007:** V. Formicola, From the Sungir children to the Romito dwarf: aspects of the Upper Paleolithic funerary landscape. *Current Anthropology* 48(3), 2007, 446-453.
- Haessart et al. 2003:** P. Haesaerts, I. Borziac, V. Chirica, F. Damblon, L. Koulakovska, J. Van der Plicht, The east Carpathian loess record: a reference for the middle and late pleniglacial stratigraphy in central Europe [La séquence loessique du domaine est-carpatique: une référence pour le Pléniglaciaire moyen et supérieur d'Europe centrale.]. *Quaternaire* 3, vol. 14, 2003, 163-188.
- Händel, Einwögerer, Simon 2008:** M. Händel, Th. Einwögerer, U. Simon, Krems-Wachtberg – A Gravettian Settlement Site in the Middle Danube Region. *Wiss. Mitt. Niederösterreich. Landesmuseum* 19, 2008, 91-108.
- Noirret 2009:** P. Noirret, Le Paléolithique supérieur de Moldavie. Essai de synthèse d'une évolution multi-culturelle (Liege 2009), Eraul 121.
- Stloukal, Hanakova 1978:** M. Stloukal, M. Hanakova, Die Lange der Langsknichen altslavischer Bevölkerungen unter besonderer Berücksichtigung von Wachstumsfragen. *Homo* 26, 1978, 53-69.
- Văleanu 2012:** M.C. Văleanu, Considerations Regarding the Paleolithic Anthropological Discoveries in Romania and the Republic of Moldova. In: (Eds. R. Kogalniceanu, R.G. Curcă, M. Gligor, S. Stratton) *Homines, Funera, Astra. Proceedings of the International Symposium on Funerary Anthropology 5-8 June 2011, 1 Decembrie 1918' University (Alba Iulia, Romania)*, BAR 2410, 2012, 21-30.
- Visser 1998:** E.P. Visser, Little waifs: estimating child body size from historic skeletal material. *International Journal of Osteoarchaeology* 8, 1998, 413-423.
- Борзияк 1988:** И.А. Борзияк, Детское погребение на многослойной позднепалеолитической стоянке Косэуцэ на среднем Днестре. В сб.: *Проблемы взаимосвязи природы и общества в каменном веке в Средней Азии: докл. конф., посвящ 50-летию открытия погребения в гроте Тешик-Таш* (Ташкент 1988), 14-16.
- Борзияк 1988a:** И.А. Борзияк, Отчет Днестровской экспедиции о полевых исследованиях в 1987 году (Кишинев 1988). *Архив НМИМ*, №265.

Preliminary data on a child's grave discovered in the Paleolithic site of Cosăuți (Republic of Moldova)

Abstract

This paper presents the preliminary results of a comprehensive study of the burial discovered during the investigations of the Upper Paleolithic site at Cosăuți by the expedition led by Ilie Borziciac. Due to various circumstances, the burial remained virtually unexplored until present. The article presents the main results of a preliminary study of skeletal remains that was carried out by an international, Moldavian-Romanian, group of researchers.

List of illustrations:

Fig. 1. Location of the Cosăuți site.

Fig. 2. Child's burial at Cosăuți. Drawing from the excavation report submitted by Ilie Borziciac (1987).

Fig. 3. Child's burial at Cosăuți. Drawing from the excavation report submitted by Ilie Borziciac (1987).

Fig. 4. Child's burial at Cosăuți. Stratigraphic section. Drawing from the excavation report submitted by Ilie Borziciac (1987).

Fig. 5. Photo of child's burial at Cosăuți from the excavation report submitted by Ilie Borziciac (1987).

Fig. 6. Photo of child's burial at Cosăuți from the excavation report submitted by Ilie Borziciac (1987).

Fig. 7. Child's burial at Cosăuți before cleaning (May 2012).

Fig. 8. Child's burial at Cosăuți after cleaning (May 2012).

Fig. 9. Child's burial at Cosăuți after cleaning (May 2012) - detail.

Предварительные данные относительно детского захоронения, обнаруженного на палеолитической стоянке в Косэуць (Республика Молдова)

Резюме

В работе представлены предварительные результаты комплексного изучения погребения, обнаруженного экспедицией под руководством И.А. Борзика в процессе исследования верхнепалеолитической стоянки Косэуць. До настоящего времени по различным объективным обстоятельствам погребение оставалось практически не изученным. В статье изложены основные результаты предварительного изучения скелетных остатков, осуществленного международной, молдавско-румынской, группой исследователей.

Список иллюстраций:

Рис. 1. Местоположение стоянки Косэуць.

Рис. 2. Детское погребение в Косэуць. Рисунок из археологического отчета И.А. Борзика (1987).

Рис. 3. Детское погребение в Косэуць. Рисунок из археологического отчета И.А. Борзика (1987).

Рис. 4. Детское погребение в Косэуць. Стратиграфическое расположение. Рисунок из археологического отчета И.А. Борзика (1987).

Рис. 5. Фотография детского погребения в Косэуць из археологического отчета И.А. Борзика (1987).

Рис. 6. Фотография детского погребения в Косэуць из археологического отчета И.А. Борзика (1987).

Рис. 7. Вид детского погребения в Косэуць до зачистки (май 2012).

Рис. 8. Детское погребение после зачистки (май 2012).

Рис. 9. Детское погребение после зачистки (май 2012) - детально.

11.03.2013

Dr. Mădălin-Cornel Văleanu, Complexul Muzeal Național Moldova, Piața Ștefan cel Mare și Sfânt, nr. 1, RO-700028 Iași, România, e-mail: madalinvaleanu@yahoo.com

Dr. Luminița Bejenaru, Universitatea „Al.I. Cuza”, Iași, b-dul Carol I, nr. 22, RO-700505 Iași, România

Dr. Serghei Covalenco, Centrul de Arheologie, Institutul Patrimoniului Cultural al AȘM, bl. Ștefan cel Mare 1, MD-2001 Chișinău, Republica Moldova, e-mail: covalenco@bk.ru

Dr. Ion Tentiuc, Muzeul Național de Istoria Moldovei, str. 31 august 1989, 121a, MD-2012 Chișinău, Republica Moldova, e-mail: ion_tentiuc@yahoo.com

Vitalie Burlacu, Centrul de Arheologie, Institutul Patrimoniului Cultural, bl. Ștefan cel Mare 1, MD-2001 Chișinău, Republica Moldova, e-mail: vitalie83burlacu@yahoo.com

Codrin Lăcătușu, Complexul Muzeal Național Moldova, Piața Ștefan cel Mare și Sfânt, nr. 1, RO-700028 Iași, România